

Г.Ю. ЛЮБАРСКИЙ

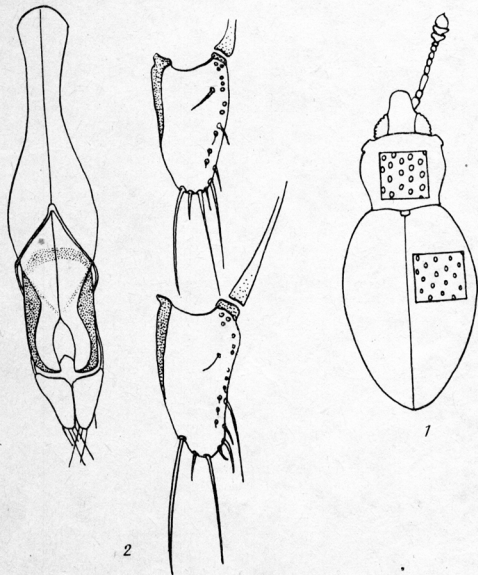
НОВЫЙ ВИД РОДА *CRYPTOPHAGUS* (COLEOPTERA, CRYPTOPHAGIDAE)
ИЗ ПРИКАСПИЯ

В результате просмотра сборов жуков из Западного Казахстана найден новый вид рода *Cryptophagus* Hbst. Пользуясь случаем, хочу поблагодарить Ф.А. Сараева за предоставление материала.

Cryptophagus pseudopacus Ljubarsky, sp. n.

Материал. Голотип ♂, Западный Казахстан, Уральская обл., Джангалинский р-н, 23.X 1980; Самуров (нора полуденной песчанки); Паратипы: ♂, тот же локалитет, что у голотипа, II 1979, Самуров (2 экз.) (нора полуденной песчанки); Западный Казахстан, Гурьевская обл., Махамбетский р-н, V 1980, Самуров (нора песчанки, 8 экз.); Эмбенский р-н, левый берег р. Эмбы, 23.IV 1981, Сараев Ф.А.; Кзылкогинский р-н, пески Тайсойган, 13.X 1984, Иксанов (2 экз., оес большой песчанки).

Описание. Тело светло-коричневое, удлинненное, опушенное, длина 2,6–3,3 мм (рисунок). Все членики жгутика усика продольные, кроме 8-го, особенно удлиннен 3-й членик, который вдвое длиннее ширины. Голова без висков, пунктирована умеренно сильно, расстояние между точками около одного диаметра точки. Глаза довольно большие, с крупными фасетками, выпуклые, полусферические. Переднеспинка поперечная, ее длина меньше ширины в 0,72–0,83 раза. Пунктировка переднеспинки умеренной силы и густоты, расстояние между точками составляет около 1–1,5 диаметров точки. Мозоли на передних углах переднеспинки не выдаются за передний край. Задний край мозоли образует с боковым краем переднеспинки тупой угол, мозоль без острия, короткая, занимает около 1/6 длины бокового края. Боковой край переднеспинки волнообразно изогнут,



1 – общий вид *Cryptophagus pseudopacus* sp. n., 2 – гениталии самца: эдеагус с параметрами и изменчивость хетотаксии на правой параметре

боковой зубец отсутствует, наибольшая ширина переднеспинки в передней трети. Задние углы переднеспинки острые или прямые, основание переднеспинки с поперечным вдавливанием, задний край переднеспинки напротив щитка выдается в виде лопасти. Лапки самца 5-5-4, самки 5-5-5. Крылья развиты. Надкрылья заметно шире переднеспинки, тонко и редко пунктированы, расстояние между точками составляет 1-2 диаметра точки. Опушение вполне прилегающее. Среди более коротких волосков, составляющих основной фон, находятся ряды вдвое более длинных, но столь же прилежащих волосков. Длинные волоски примерно равны по длине коготку лапок. Надкрылья наиболее широки в первой трети длины. Гениталии самца показаны на рисунке, 2.

Дифференциальный диагноз. По форме переднеспинки новый вид наиболее схож с *Cryptophagus quadrimaculatus* и близкими к нему видами: *C. opacus*, *C. ophthalmicus*, *C. opacosericus*. Характерный признак нового вида - ряды волосков на надкрыльях - имеется также у *C. opacus* и *C. cellaris*, хотя у *C. cellaris* эти волоски приподняты и в целом его опушение двойное, а не целиком прилегающее.

Отличить новый вид от сходных можно по следующему ключу:

1. На надкрыльях есть ряды волосков, выделяющихся из фонового опушения 2
- На надкрыльях нет выделенных рядов волосков 4
2. Опушение двойное, волоски, выстроенные в ряды, несколько более приподняты, чем фоновое опушение. Боковой зубец на переднеспинке имеется. Голарктика *cellaris* Scop.
- Опушение целиком прилегающее, бокового зубца на переднеспинке нет 3
3. Переднеспинка более поперечная, ее длина меньше ширины в 0,55-0,72 раза. Длина 2,7-3,5. Западный Казахстан, Туркмения. В норах большой песчанки *opacus* Rtt.
- Переднеспинка менее поперечная, ее длина меньше ширины в 0,72-0,83 раза. Длина 2,6-3,3. 3. Казахстан. В норах полуденной и большой песчанок *pseudopacus* sp. n.
4. Боковой край переднеспинки волнообразно изогнут. Задние углы переднеспинки прямые или острые, перед основанием переднеспинки имеется сильное поперечное вдавление. Боковой край переднеспинки без зубца. Мозоль, как правило, бугорковидная, без острия 5
- Боковой край переднеспинки округлен либо более или менее прямой, волнообразно изогнут. Задние углы переднеспинки тупые, перед ее основанием нет поперечного вдавления или это вдавление слабое и узкое. Боковой край переднеспинки иногда с зубцом. Мозоль обычно заканчивается тонким острием 6
5. Длина 1,9-2,5. Переднеспинка короче надкрылий в 0,34-0,42 раза. Часто на надкрыльях имеется крестообразный черный рисунок, оставляющий светлыми на каждом надкрылье по 2 пятна: у основания и на вершине. Глаза с мелкими фасетками. Мозоль более или менее отставлена от бокового края, изредка вытянута в острие, бока переднеспинки никогда не образуют угла. Транспалеаркт. В норах пищиу монгольской, длиннохвостого суслика, плоскочерешной полевки, песчанок: большой, краснохвостой, гребенчатой *quadrimaculatus* Rtt.
- Длина 2,6-3,3. Переднеспинка значительно короче надкрылий (в 0,3-0,34 раза), надкрылья очень широкие и длинные, никогда не несут рисунка. Глаза с более крупными фасетками, мозоль лишь слабо отставлена от бокового края, боковой край переднеспинки иногда образует посередине угол. Средняя Азия. В норах большой песчанки *ophthalmicus* Bruce
6. Опушение неизвестно двойное, так как, кроме прилежащего опушения, имеются в различной степени приподнятые волоски. Переднеспинка наиболее широка посередине, откуда сужается к передним и задним углам. Боковой зубец переднеспинки явственный, расположен в середине или впереди середины бокового края. Длина 2,5. Армения *cellaroides* Rtt.
- Опушение целиком прилегающее. Переднеспинка равно широка от середины до передних углов. Боковой зубец отсутствует или слабый и неявственный, расположен в середине бокового края переднеспинки. Длина 1,7-3,7. Армения, Азербайджан, Западный Казахстан, Киргизия . . . *opacosericus* Rtt.

Зоологический музей МГУ

Поступила в редакцию
9 января 1989 г.

NEW SPECIES OF THE GENUS *CRYPTOPHAGUS* (COLEOPTERA, CRYPTOPHAGIDAE) FROM THE CASPIAN SEA REGION

G. Yu. LYUBARSKY

Zoological Museum, State University of Moscow

S u m m a r y

A description is given of *Cryptophagus pseudopacus* sp. n. distributed in the Caspian Sea, Ural and Guryev regions. The key shows the differences between *C. pseudopacus* sp. n. and similar species. From *C. opacus* Rtt. the new species differs by the structure of genitals and pronotum, inhabits the holes of great gerbils.