

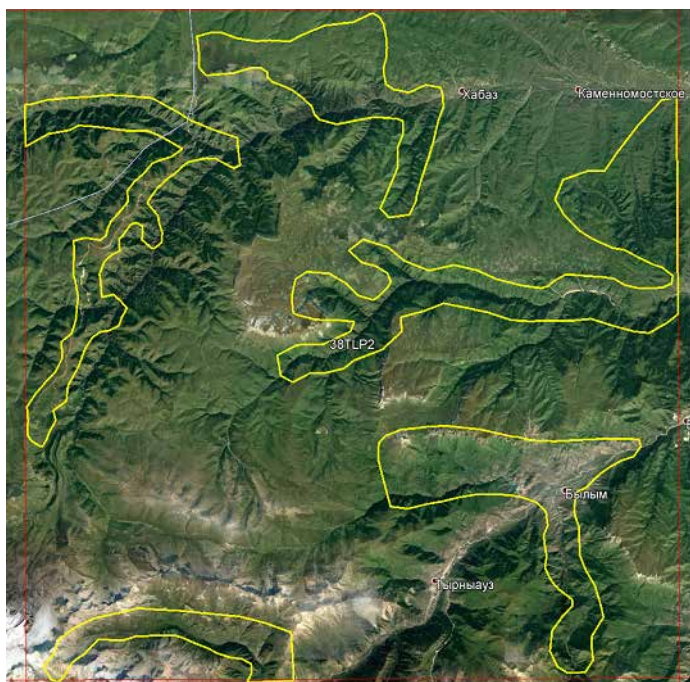
КВАДРАТ 38ТЛР2

КАБАРДИНО-БАЛКАРСКАЯ И КАРАЧАЕВО-ЧЕРКЕССКАЯ РЕСПУБЛИКИ

Р.Х. Пшегусов¹, Г.С. Джамирзоев^{1,2}

¹ Институт экологии горных территорий им. А.К. Темботова РАН (Нальчик)

² Государственный природный заповедник «Дагестанский» (Махачкала)
e-mail: dzhamir@mail.ru



СРОКИ РАБОТ

2006–2016 гг.

РАЗМЕР ОБСЛЕДОВАННОЙ ТЕРРИТОРИИ

542 км²

БИОТОПЫ

1. Высокогорные палеогляциальные субнивальные — 1,7%
2. Горно-котловинные эрозионно-аккумулятивные, с дубовыми (из дуба скального) лесами и лугостепями — 1,9%
3. Среднегорные карстовые, с буково-тёмнохвойными и тёмнохвойными лесами, местами с вечнозелёным подлеском — 2,1%
4. Высокогорные вулканические субнивальные — 2,6%
5. Высокогорные вулканические, с альпийскими лугами, в комплексе с родоретовыми зарослями — 3,2%
6. Верхнегорные эрозионно-денудационные с берёзовыми

и сосновыми, реже грабово-дубовыми лесами — 3,4%

7. Высокогорные палеогляциально-денудационные, с альпийскими лугами, в комплексе с родоретовыми зарослями — 3,7%
8. Горно-котловинные эрозионно-аккумулятивные, со степной, шибляковой, аридно-редколесной и фригановой растительностью — 3,8%
9. Предгорно-холмистые эрозионно-денудационные с остепнёнными лугами, лугостепями и кустарниками — 4,0%
10. Высокогорные карстовые, с альпийскими лугами — 5,3%
11. Верхнегорные эрозионно-денудационные, местами палеогляциальные, с сосновыми, реже берёзовыми лесами — 5,8%
12. Низкогорные интрузивные, со степной лесокустарниковой и луговой растительностью — 5,9%
13. Высокогорные денудационные и палеогляциальные с комплексом высокотравий, разнотравных лугов, кустарников и криволесий — 6,6%
14. Горно-котловинные эрозионно-аккумулятивные, с горно-степной, шибляковой и фригановой растительностью — 7,5%
15. Верхнегорные эрозионно-денудационные и палеогляциальные, с сосновыми и берёзовыми лесами — 9,3%
16. Среднегорные карстовые, со среднегорными лугами, степями и лугостепями, — 10,6%
17. Высокогорные карстовые, с субальпийскими лугами и лугостепями — 11,3%
18. Высокогорные денудационные и палеогляциальные, с комплексом субальпийских лугов и редколесий — 11,4%

СОСТАВ ВИДОВ, СТАТУС И ЧИСЛЕННОСТЬ ПТИЦ В КВАДРАТЕ

№ вида	Русское название вида	Латинское название вида	Статус (аббревиатура)		Число условно гнездящихся пар на обследованной территории	Оценка численности в квадрате (число условно гн. пар)
48	Осоед	<i>Pernis apivorus</i>	В	4	4	1–10
54	Тетеревятник	<i>Accipiter gentilis</i>	С	16	6	1–10

55	Перепелятник	<i>Accipiter nisus</i>	C	16	6	1–10
57	Канюк	<i>Buteo buteo</i>	C	16	60	11–100
59	Орёл-карлик	<i>Hieraetus pennatus</i>	B	4	2	1–10
61	Малый подорлик	<i>Aquila pomarina</i>	B	4	2	1–10
62	Могильник	<i>Aquila heliaca</i>	C	16	14	11–100
63	Беркут	<i>Aquila chrysaetos</i>	C	13	4	1–10
65	Белоголовый сип	<i>Gyps fulvus</i>	C	16	30	11–100
65a	Чёрный гриф	<i>Aegypius monachus</i>	C	13	2	1–10
65б	Стервятник	<i>Neophron percnopterus</i>	C	14	6	1–10
65в	Бородач	<i>Gypaetus barbatus</i>	C	13	6	1–10
67	Балобан	<i>Falco cherrug</i>	B	4	2	1–10
68	Сапсан	<i>Falco peregrinus</i>	C	13	2	1–10
69	Чеглок	<i>Falco subbuteo</i>	C	15	10	11–100
72	Пустельга	<i>Falco tinnunculus</i>	C	14	10	11–100
74a	Кавказский тетерев	<i>Lyrurus mlokosiewiczzi</i>	B	4	40	11–100
76a	Кавказский улар	<i>Tetraogallus caucasicus</i>	B	4	60	11–100
76б	Кеклик	<i>Alectoris chukar</i>	C	10	60	11–100
77	Серая куропатка	<i>Perdix perdix</i>	B	3	80	11–100
78	Перепел	<i>Coturnix coturnix</i>	C	10	80	11–100
83	Коростель	<i>Crex crex</i>	C	12	30	11–100
146	Вяхирь	<i>Columba palumbus</i>	C	13	30	11–100
148	Сизый голубь (городской)	<i>Columba livia f.domestica</i>	C	15	50	11–100
151	Кукушка	<i>Cuculus canorus</i>	C	13	20	11–100
154	Филин	<i>Bubo bubo</i>	B	3	5	1–10
158	Мохноногий сыч	<i>Aegolius funereus</i>	B	3	5	1–10
162	Серая неясыть	<i>Strix aluco</i>	C	13	3	1–10
165	Козодой	<i>Caprimulgus europaeus</i>	B	6	10	11–100
166	Чёрный стриж	<i>Apus apus</i>	C	16	30	11–100
166a	Белобрюхий стриж	<i>Apus melba</i>	C	16	10	11–100
170	Удод	<i>Upupa epops</i>	C	16	30	11–100
171	Вертишейка	<i>Jynx torquilla</i>	C	13	20	11–100
172	Зелёный дятел	<i>Picus viridis (viridis)</i>	C	13	30	11–100
174	Желна	<i>Dryocopus martius</i>	C	15	25	11–100
175	Большой пёстрый дятел	<i>Dendrocopos major</i>	C	13	2	1–10
176	Средний пёстрый дятел	<i>Dendrocopos medius</i>	A	1	2	1–10
178	Малый пёстрый дятел	<i>Dendrocopos minor</i>	C	13	8	1–10
180a	Скальная ласточка	<i>Ptyonoprogne rupestris</i>	C	13	40	11–100
181	Деревенская ласточка	<i>Hirundo rustica</i>	C	16	60	11–100
182	Воронок	<i>Delichon urbica</i>	C	16	30	11–100
184	Рогатый жаворонок	<i>Eremophila alpestris</i>	C	13	15	11–100
186	Полевой жаворонок	<i>Alauda arvensis</i>	C	13	20	11–100
191	Лесной конёк	<i>Anthus trivialis</i>	C	13	150	101–1000
193б	Горный конёк	<i>Anthus spinoletta</i>	C	13	100	101–1000
194в	Горная трясогузка	<i>Motacilla cinerea</i>	C	13	30	11–100
196	Белая трясогузка	<i>Motacilla alba</i>	C	13	100	101–1000
197	Жулан	<i>Lanius collurio</i>	C	16	15	11–100
204	Сойка	<i>Garrulus glandarius</i>	C	15	50	11–100
206a	Клушица	<i>Pyrrhocorax pyrrhocorax</i>	C	13	50	11–100
206б	Альпийская галка	<i>Pyrrhocorax graculus</i>	C	13	200	101–1000
209	Серая ворона	<i>Corvus cornix</i>	C	15	50	11–100
210	Ворон	<i>Corvus corax</i>	C	12	5	1–10
212	Оляпка	<i>Cinclus cinclus</i>	C	16	25	11–100
213	Крапивник	<i>Troglodytes troglodytes</i>	C	16	150	101–1000

213а	Альпийская завирушка	<i>Prunella collaris</i>	С	10	10	11–100
215	Лесная завирушка	<i>Prunella modularis</i>	В	3	10	11–100
217	Обыкновенный сверчок	<i>Locustella naevia</i>	В	3	10	11–100
228	Славка-черноголовка	<i>Sylvia atricapilla</i>	С	10	25	11–100
229	Садовая славка	<i>Sylvia borin</i>	В	3	10	11–100
230	Серая славка	<i>Sylvia communis</i>	С	10	10	11–100
231	Славка-завирушка	<i>Sylvia curruca</i>	В	4	10	11–100
233	Пеночка-теньковка	<i>Phylloscopus collybita collybita</i>	В	5	50	11–100
234	Пеночка-трещотка	<i>Phylloscopus sibilatrix</i>	В	5	10	11–100
235г	Желтобрюхая пеночка	<i>Phylloscopus nitidus</i>	С	13	150	101–1000
236а	Кавказская пеночка	<i>Phylloscopus lorenzii</i>	С	13	200	101–1000
237	Желтоголовый королёк	<i>Regulus regulus</i>	В	4	50	11–100
240	Малая мухоловка	<i>Ficedula parva</i>	В	3	10	11–100
241	Серая мухоловка	<i>Muscicapa striata</i>	С	13	10	11–100
242	Луговой чекан	<i>Saxicola rubetra</i>	В	3	25	11–100
243	Черноголовый чекан	<i>Saxicola torquata</i>	С	10	10	11–100
244	Обыкновенная каменка	<i>Oenanthe oenanthe</i>	С	13	60	11–100
244г	Пёстрый каменный дрозд	<i>Monticola saxatilis</i>	С	10	10	11–100
245	Обыкновенная горихвостка	<i>Phoenicurus phoenicurus</i>	С	15	250	101–1000
246-1	Горихвостка-чернушка кавказская	<i>Phoenicurus ochruros ochruros</i>	С	15	250	101–1000
246а	Краснобрюхая горихвостка	<i>Phoenicurus erythrogaster</i>	В	4	10	11–100
247	Зарянка	<i>Erithacus rubecula</i>	С	10	80	11–100
251а	Белозобый дрозд	<i>Turdus torquatus</i>	С	13	20	11–100
252	Чёрный дрозд	<i>Turdus merula</i>	С	15	120	101–1000
254	Певчий дрозд	<i>Turdus philomelos</i>	С	10	20	11–100
255	Деряба	<i>Turdus viscivorus</i>	С	10	10	11–100
256	Ополовник	<i>Aegithalos caudatus</i>	С	13	10	11–100
258	Черноголовая гаичка	<i>Parus palustris</i>	В	3	10	11–100
262	Московка	<i>Parus ater</i>	С	15	250	101–1000
263	Лазоревка	<i>Parus caeruleus</i>	С	15	250	101–1000
265	Большая синица	<i>Parus major</i>	С	16	300	101–1000
266	Поползень	<i>Sitta europaea</i>	С	13	20	11–100
266б	Стенолаз	<i>Tichodroma muraria</i>	В	3	10	11–100
267	Пищуха	<i>Certhia familiaris</i>	С	13	20	11–100
268	Домовый воробей	<i>Passer domesticus</i>	С	16	300	101–1000
269	Полевой воробей	<i>Passer montanus</i>	В	3	15	11–100
269б	Снежный воробей	<i>Montifringilla nivalis</i>	В	3	10	11–100
270	Зяблик	<i>Fringilla coelebs</i>	С	16	200	101–1000
271а	Корольковый вьюрок	<i>Serinus pusillus</i>	С	10	150	101–1000
272	Зеленушка	<i>Chloris chloris</i>	В	4	30	11–100
273	Чиж	<i>Spinus spinus</i>	В	3	30	11–100
274	Черноголовый щегол	<i>Carduelis carduelis</i>	В	3	20	11–100
275	Коноплянка	<i>Acanthis cannabina</i>	С	10	10	11–100
276	Горная чечётка	<i>Acanthis flavirostris</i>	В	4	10	11–100
279	Чечевица	<i>Carpodacus erythrinus</i>	С	13	150	101–1000
279б	Большая чечевица	<i>Carpodacus rubicilla</i>	С	13	8	1–10
282	Клёст-еловик	<i>Loxia curvirostra</i>	В	3	10	11–100
284	Снегирь	<i>Pyrrhula pyrrhula</i>	С	10	50	11–100
286	Дубонос	<i>Coccothraustes coccothraustes</i>	С	10	10	11–100
288	Обыкновенная овсянка	<i>Emberiza citrinella</i>	С	13	30	11–100
288б	Горная овсянка	<i>Emberiza cia</i>	С	13	120	101–1000

КВАДРАТ 38ТЛР4

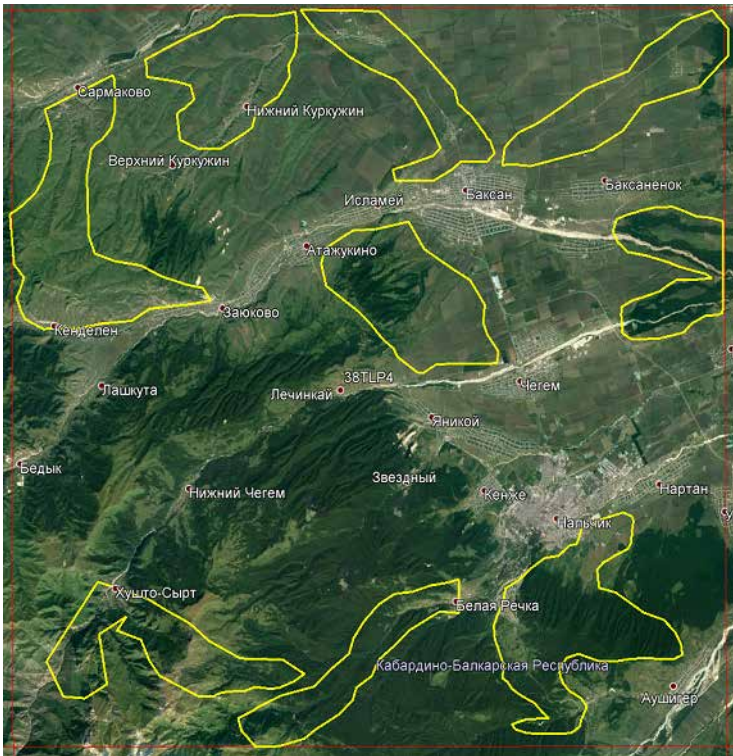
КАБАРДИНО-БАЛКАРСКАЯ РЕСПУБЛИКА

Р.Х. Пшегусов¹, Г.С. Джамирзоев^{1,2}

¹ Институт экологии горных территорий им. А.К. Темботова РАН (Нальчик)

² Государственный природный заповедник «Дагестанский» (Махачкала)

e-mail: dzhamir@mail.ru



СРОКИ РАБОТ

2006–2016 гг.

РАЗМЕР ОБСЛЕДОВАННОЙ ТЕРРИТОРИИ

578 км²

БИОТОПЫ

1. Равнинно-холмистые денудационно-аккумулятивные, со злаковыми и злаково-разнотравными степями — 1,1%
2. Горно-котловинные эрозионно-аккумулятивные, с горно-степной, шибляковой и фригановой растительностью — 1,3%
3. Среднегорные карстовые, с буково-тёмнохвойными и тёмнохвойными лесами, местами с вечнозелёным подлеском — 1,4%
4. Горно-котловинные эрозионно-аккумулятивные, с дубовыми (из дуба скального) лесами и лугостепями — 1,5%
5. Низменно-равнинные аккумулятивные с богато-разнотравно-злаковыми степями — 1,6%
6. Среднегорные карстовые, со среднегорными лугами, степями и лугостепями, реже буковыми и грабово-дубовыми лесами — 2,3%

7. Среднегорные карстовые, с буковыми лесами — 2,8%
8. Равнинно-холмистые аккумулятивные и денудационно-аккумулятивные с полынно-злаковыми, разнотравно-злаковыми лугостепями — 3,0%
9. Среднегорные эрозионно-денудационные, с буковыми лесами — 3,7%
10. Равнинно-холмистые денудационно-аккумулятивные, с лугостепной и кустарниковой растительностью — 5,2%
11. Дельтовые и пойменные ландшафты — 6,1%
12. Предгорно-холмистые эрозионно-денудационные с остепнёнными лугами, лугостепями и кустарниками — 6,8%
13. Равнинно-холмистые аккумулятивные, с разнотравно-злаковыми, злаковыми степями и лугостепями, местами с дубовыми лесами — 7,4%
14. Равнинно-холмистые денудационно-аккумулятивные, с разнотравно-злаковыми и злаковыми степями и лугостепями — 7,7%
15. Нижнегорные эрозионно-денудационные, с дубовыми (из дуба скального и черешчатого) и грабово-буковыми лесами — 10,2%
16. Низкогорные интрузивные, со степной лесокустарниковой и луговой растительностью — 10,5%
17. Равнинно-холмистые межгорные аккумулятивные, с разнотравно-злаковыми степями, лугостепями, дубовыми и дубово-грабовыми лесами — 13,2%
18. Низкогорные эрозионно-аккумулятивные, с грабово-дубовыми (из дуба скального и черешчатого) лесами, шибляком, лугостепями и степями — 14,0%

СОСТАВ ВИДОВ, СТАТУС И ЧИСЛЕННОСТЬ ПТИЦ В КВАДРАТЕ

№ вида	Русское название вида	Латинское название вида	Статус (аббревиатура)		Число условно гнездящихся пар на обследованной территории	Оценка численности в квадрате (число условно гн. пар)
16	Чёрный аист	<i>Ciconia nigra</i>	C	11	2	1–10
48	Осоед	<i>Pernis apivorus</i>	B	3	5	1–10
52	Луговой лунь	<i>Circus pygargus</i>	B	3	15	11–100
54	Тетеревятник	<i>Accipiter gentilis</i>	B	3	10	1–10
55	Перепелятник	<i>Accipiter nisus</i>	C	11	15	11–100
57	Канюк	<i>Buteo buteo</i>	C	15	30	11–100
59	Орёл-карлик	<i>Hieraaetus pennatus</i>	B	3	10	1–10
61	Малый подорлик	<i>Aquila pomarina</i>	C	11	5	1–10
62	Могильник	<i>Aquila heliaca</i>	C	11	10	1–10
63	Беркут	<i>Aquila chrysaetos</i>	C	11	5	1–10
65	Белоголовый сип	<i>Gyps fulvus</i>	C	15	25	11–100
65a	Чёрный гриф	<i>Aegypius monachus</i>	C	11	3	1–10
65б	Стервятник	<i>Neophron percnopterus</i>	C	13	3	1–10
65в	Бородач	<i>Gypaetus barbatus</i>	C	11	5	1–10
68	Сапсан	<i>Falco peregrinus</i>	C	13	5	1–10
69	Чеглок	<i>Falco subbuteo</i>	C	11	30	11–100
72	Пустельга	<i>Falco tinnunculus</i>	C	11	30	11–100
74a	Кавказский тетерев	<i>Lyrurus mlokosiewiczi</i>	C	10	50	11–100
76б	Кеклик	<i>Alectoris chukar</i>	C	10	50	11–100
77	Серая куропатка	<i>Perdix perdix</i>	B	7	80	11–100
78	Перепел	<i>Coturnix coturnix</i>	C	10	80	11–100
78a	Фазан	<i>Phasianus colchicus</i>	B	5	10	1–10
83	Коростель	<i>Crex crex</i>	C	10	80	11–100
117	Вальдшнеп	<i>Scolopax rusticola</i>	B	3	80	11–100
146	Вяхирь	<i>Columba palumbus</i>	C	11	30	11–100
148	Сизый голубь (городской)	<i>Columba livia f. domestica</i>	C	15	500	101–1000
151	Кукушка	<i>Cuculus canorus</i>	C	13	30	11–100
154	Филин	<i>Bubo bubo</i>	B	3	10	1–10
155	Ушастая сова	<i>Asio otus</i>	B	3	60	11–100
159	Домовый сыч	<i>Athene noctua</i>	C	11	15	11–100
162	Серая неясыть	<i>Strix aluco</i>	C	13	10	1–10
165	Козодой	<i>Caprimulgus europaeus</i>	C	13	10	1–10
166	Чёрный стриж	<i>Apus apus</i>	C	11	150	101–1000
166a	Белобрюхий стриж	<i>Apus melba</i>	C	11	10	1–10
169	Золотистая щурка	<i>Merops apiaster</i>	C	11	80	11–100
170	Удод	<i>Upupa epops</i>	C	11	80	11–100
171	Вертишейка	<i>Jynx torquilla</i>	B	6	50	11–100
172	Зелёный дятел	<i>Picus viridis (viridis)</i>	C	11	50	11–100
174	Желна	<i>Dryocopus martius</i>	C	11	50	11–100
175	Большой пёстрый дятел	<i>Dendrocopos major</i>	C	11	20	11–100
176	Средний пёстрый дятел	<i>Dendrocopos medius</i>	B	3	20	11–100
178	Малый пёстрый дятел	<i>Dendrocopos minor</i>	B	3	10	1–10
180	Береговушка	<i>Riparia riparia</i>	C	11	80	11–100
180a	Скальная ласточка	<i>Ptyonoprogne rupestris</i>	C	11	60	11–100
181	Деревенская ласточка	<i>Hirundo rustica</i>	C	11	300	101–1000
182	Воронок	<i>Delichon urbica</i>	C	11	120	101–1000
183	Хохлатый жаворонок	<i>Galerida cristata</i>	B	3	50	11–100
184	Рогатый жаворонок	<i>Eremophila alpestris</i>	B	6	20	11–100

186	Полевой жаворонок	<i>Alauda arvensis</i>	C	13	50	11–100
191	Лесной конёк	<i>Anthus trivialis</i>	C	13	80	11–100
193б	Горный конёк	<i>Anthus spinoletta</i>	C	13	50	11–100
194в	Горная трясогузка	<i>Motacilla cinerea</i>	C	11	60	11–100
196	Белая трясогузка	<i>Motacilla alba</i>	C	11	180	101–1000
197	Жулан	<i>Lanius collurio</i>	C	13	10	1–10
199	Чернолобый сорокопуд	<i>Lanius minor</i>	B	6	10	1–10
201	Иволга	<i>Oriolus oriolus</i>	C	11	30	11–100
202	Скворец	<i>Sturnus vulgaris</i>	C	11	150	101–1000
204	Сойка	<i>Garrulus glandarius</i>	C	11	50	11–100
206а	Клушица	<i>Pyrhocorax pyrrhocorax</i>	C	11	50	11–100
209	Серая ворона	<i>Corvus cornix</i>	C	15	80	11–100
210	Ворон	<i>Corvus corax</i>	C	15	20	11–100
212	Оляпка	<i>Cinclus cinclus</i>	C	15	30	11–100
213	Крапивник	<i>Troglodytes troglodytes</i>	C	15	300	101–1000
215	Лесная завирушка	<i>Prunella modularis</i>	B	6	200	101–1000
217	Обыкновенный сверчок	<i>Locustella naevia</i>	B	6	10	1–10
222	Болотная камышевка	<i>Acrocephalus palustris</i>	C	11	10	1–10
228	Славка-черноголовка	<i>Sylvia atricapilla</i>	C	11	20	11–100
229	Садовая славка	<i>Sylvia borin</i>	B	3	10	1–10
230	Серая славка	<i>Sylvia communis</i>	C	14	30	11–100
231	Славка-завирушка	<i>Sylvia curruca</i>	B	3	10	1–10
233	Пеночка-теньковка	<i>Phylloscopus collybita collybita</i>	B	3	300	101–1000
235г	Желтобрюхая пеночка	<i>Phylloscopus nitidus</i>	B	3	100	11–100
236а	Кавказская пеночка	<i>Phylloscopus lorenzii</i>	B	6	100	11–100
237	Желтоголовый королек	<i>Regulus regulus</i>	B	6	30	11–100
239а	Полушейниковая мухоловка	<i>Ficedula semitorquata</i>	B	3	10	1–10
240	Малая мухоловка	<i>Ficedula parva</i>	B	3	10	1–10
241	Серая мухоловка	<i>Muscicapa striata</i>	B	3	30	11–100
242	Луговой чекан	<i>Saxicola rubetra</i>	C	11	50	11–100
243	Черноголовый чекан	<i>Saxicola torquata</i>	C	11	50	11–100
244	Обыкновенная каменка	<i>Oenanthe oenanthe</i>	C	13	80	11–100
244г	Пёстрый каменный дрозд	<i>Monticola saxatilis</i>	C	13	30	11–100
245	Обыкновенная горихвостка	<i>Phoenicurus phoenicurus</i>	C	11	300	101–1000
246-1	Горихвостка-чернушка кавказская	<i>Phoenicurus ochruros ochruros</i>	C	13	100	11–100
246а	Краснобрюхая горихвостка	<i>Phoenicurus erythrogaster</i>	B	3	10	1–10
247	Зарянка	<i>Erithacus rubecula</i>	C	13	20	11–100
247а	Южный соловей	<i>Luscinia megarhynchos</i>	B	3	10	1–10
251а	Белозобый дрозд	<i>Turdus torquatus</i>	C	11	50	11–100
252	Чёрный дрозд	<i>Turdus merula</i>	C	11	300	101–1000
254	Певчий дрозд	<i>Turdus philomelos</i>	C	11	30	11–100
255	Деряба	<i>Turdus viscivorus</i>	C	13	150	101–1000
256	Ополовник	<i>Aegithalos caudatus</i>	C	11	50	11–100
262	Московка	<i>Parus ater</i>	C	15	120	101–1000
263	Лазоревка	<i>Parus caeruleus</i>	C	15	30	11–100
265	Большая синица	<i>Parus major</i>	C	16	250	101–1000
266	Поползень	<i>Sitta europaea</i>	C	13	20	11–100
266б	Стенолаз	<i>Tichodroma muraria</i>	B	6	5	1–10
267	Пищуха	<i>Certhia familiaris</i>	C	13	20	11–100
268	Домовый воробей	<i>Passer domesticus</i>	C	16	500	101–1000
269	Полевой воробей	<i>Passer montanus</i>	B	6	50	11–100
269а	Каменный воробей	<i>Petronia petronia</i>	B	6	20	11–100

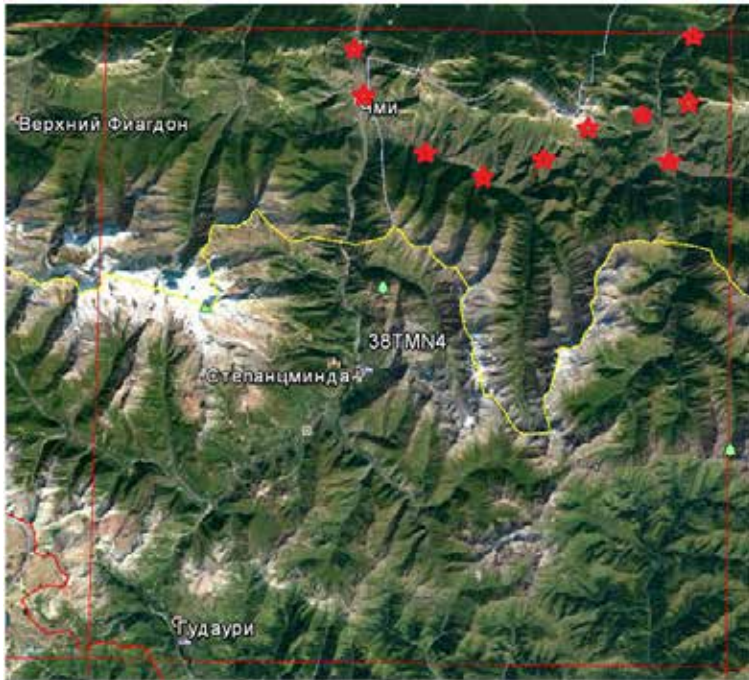
269б	Снежный воробей	<i>Montifringilla nivalis</i>	В	6	5	1–10
270	Зяблик	<i>Fringilla coelebs</i>	С	16	200	101–1000
271а	Корольковый вьюрок	<i>Serinus pusillus</i>	С	11	100	11–100
272	Зеленушка	<i>Chloris chloris</i>	В	3	60	11–100
274	Черноголовый щегол	<i>Carduelis carduelis</i>	В	3	20	11–100
275	Коноплянка	<i>Acanthis cannabina</i>	С	13	20	11–100
276	Горная чечётка	<i>Acanthis flavirostris</i>	В	6	20	11–100
279	Чечевица	<i>Carpodacus erythrinus</i>	С	13	80	11–100
282	Клёст-еловик	<i>Loxia curvirostra</i>	В	3	10	1–10
284	Снегирь	<i>Pyrrhula pyrrhula</i>	В	3	10	1–10
286	Дубонос	<i>Coccothraustes coccothraustes</i>	С	13	10	1–10
287	Просянка	<i>Miliaria calandra</i>	С	13	10	1–10
288	Обыкновенная овсянка	<i>Emberiza citrinella</i>	С	11	80	11–100
288б	Горная овсянка	<i>Emberiza cia</i>	С	11	10	1–10
290	Садовая овсянка	<i>Emberiza hortulana</i>	С	16	50	11–100
290а	Черноголовая овсянка	<i>Granativora melanocephala</i>	С	11	10	1–10

КВАДРАТ 38ТМN4

РЕСПУБЛИКА СЕВЕРНАЯ ОСЕТИЯ-АЛАНИЯ И РЕСПУБЛИКА ИНГУШЕТИЯ

Г.С. Джамирзоев

Институт экологии горных территорий им. А.К. Темботова РАН (Нальчик)
Государственный природный заповедник «Дагестанский» (Махачкала)
e-mail: dzhamir@mail.ru



СРОКИ РАБОТ

2010–2011 гг.

РАЗМЕР ОБСЛЕДОВАННОЙ ТЕРРИТОРИИ

>50 км²

ОБСЛЕДОВАННЫЕ МЕСТООБИТАНИЯ

Лиственные и хвойные леса, скалы, осыпи и каменистые аридные склоны Скалистого хребта, аридные внутригорные котловины с горными степями в долинах рек Асса и Терек, широколиственные и хвойные леса, берёзовые криволесья, субальпийские и альпийские луга северных отрогов Главного Кавказского хребта.

В квадрат попадает западная часть территории заповедника «Эрзи».

Обследование квадрата проведено при финансовой поддержке Европейского совета по учётам птиц (ЕВСС), Швейцарского института орнитологии (Swiss Ornithological Institute) и швейцарского фонда MAVA.

и швейцарского фонда MAVA.

СОСТАВ ВИДОВ, СТАТУС И ЧИСЛЕННОСТЬ ПТИЦ В КВАДРАТЕ

№ вида	Русское название вида	Латинское название вида	Статус (аббревиатура)		Число условно гнездящихся пар на обследованной территории	Оценка численности в квадрате (число условно гн. пар)
			А	В		
54	Тетеревятник	<i>Accipiter gentilis</i>	А	1	1	11–100
55	Перепелятник	<i>Accipiter nisus</i>	С	11	3	11–100
57	Канюк	<i>Buteo buteo</i>	С	11	1	11–100
59	Орёл-карлик	<i>Hieraetus pennatus</i>	А	1	1	1–10
63	Беркут	<i>Aquila chrysaetos</i>	В	3	2	1–10
65	Белоголовый сип	<i>Gyps fulvus</i>	А	1	8–10	11–100
65а	Чёрный гриф	<i>Aegypius monachus</i>	В	3	1	1–10
65б	Стервятник	<i>Neophron percnopterus</i>	В	3	1	1–10
65в	Бородач	<i>Gypaetus barbatus</i>	В	3	2	1–10
68	Сапсан	<i>Falco peregrinus</i>	В	3	1	1–10
69	Челлок	<i>Falco subbuteo</i>	С	11	1	1–10
72	Пустельга	<i>Falco tinnunculus</i>	В	3	4	11–100
74а	Кавказский тетерев	<i>Lyrurus mlokosiewiczi</i>	А	1	5	11–100
76а	Кавказский улар	<i>Tetraogallus caucasicus</i>	С	12	2	11–100
76б	Кеклик	<i>Alectoris chukar</i>	В	4	3–4	11–100
77	Серая куропатка	<i>Perdix perdix</i>	А	1	8–10	101–1000
78	Перепел	<i>Coturnix coturnix</i>	С	12	>10	101–1000

83	Коростель	<i>Crex crex</i>	B	4	5–6	11–100
103	Перевозчик	<i>Actitis hypoleucos</i>	A	1	4	11–100
117	Вальдшнеп	<i>Scolopax rusticola</i>	B	4		1–10
146	Вяхрь	<i>Columba palumbus</i>	A	1	2	11–100
148	Сизый голубь (городской)	<i>Columba livia f. domestica</i>	C	11	>50	101–1000
151	Кукушка	<i>Cuculus canorus</i>	B	4	5	101–1000
154	Филин	<i>Bubo bubo</i>	A	1	1	1–10
158	Мохноногий сыч	<i>Aegolius funereus</i>	B	4		1–10
162	Серая неясыть	<i>Strix aluco</i>	A	1	2	11–100
165	Козодой	<i>Caprimulgus europaeus</i>	B	4	2	11–100
166	Чёрный стриж	<i>Apus apus</i>	C	13	>50	101–1000
166a	Белобрюхий стриж	<i>Apus melba</i>	A	1	8–10	11–100
174	Желна	<i>Dryocopus martius</i>	B	4	3–5	11–100
175	Большой пёстрый дятел	<i>Dendrocopos major</i>	B	4	>10	101–1000
180a	Скальная ласточка	<i>Ptyonoprogne rupestris</i>	C	13	4–5	11–100
181	Деревенская ласточка	<i>Hirundo rustica</i>	C	11	>25	101–1000
182	Воронок	<i>Delichon urbica</i>	A	1	5–6	11–100
184	Рогатый жаворонок	<i>Eremophila alpestris</i>	A	1	4–5	101–1000
185	Лесной жаворонок	<i>Lullula arborea</i>	B	4	1	11–100
186	Полевой жаворонок	<i>Alauda arvensis</i>	B	4	2	101–1000
191	Лесной конёк	<i>Anthus trivialis</i>	B	4	>20	1001–10000
193б	Горный конёк	<i>Anthus spinoletta</i>	C	11	>20	1001–10000
194в	Горная трясогузка	<i>Motacilla cinerea</i>	B	3	3	11–100
196	Белая трясогузка	<i>Motacilla alba</i>	C	12	5–6	101–1000
197	Жулан	<i>Lanius collurio</i>	C	11	>10	101–1000
204	Сойка	<i>Garrulus glandarius</i>	B	3	8–10	101–1000
205	Сорока	<i>Pica pica</i>	C	11	3–5	101–1000
206a	Клушица	<i>Pyrrhocorax pyrrhocorax</i>	A	1	>50	101–1000
206б	Альпийская галка	<i>Pyrrhocorax graculus</i>	A	1		101–1000
209	Серая ворона	<i>Corvus cornix</i>	C	11	3–4	11–100
210	Ворон	<i>Corvus corax</i>	C	13	2	11–100
212	Оляпка	<i>Cinclus cinclus</i>	B	3	4	11–100
213	Крапивник	<i>Troglodytes troglodytes</i>	B	4	3–5	101–1000
213a	Альпийская завирушка	<i>Prunella collaris</i>	B	4	1	11–100
215	Лесная завирушка	<i>Prunella modularis</i>	B	4	2	101–1000
222	Болотная камышевка	<i>Acrocephalus palustris</i>	A	1	2	11–100
228	Славка-черноголовка	<i>Sylvia atricapilla</i>	B	4	3–4	101–1000
230	Серая славка	<i>Sylvia communis</i>	B	4	>10	1001–10000
233	Пеночка-теньковка	<i>Phylloscopus collybita</i>	B	4		11–100
235г	Желтобрюхая пеночка	<i>Phylloscopus nitidus</i>	B	4	>50	1001–10000
236a	Кавказская пеночка	<i>Phylloscopus lorenzii</i>	B	4	>20	1001–10000
237	Желтоголовый королек	<i>Regulus regulus</i>	B	4	2	11–100
239a	Полушейниковая мухоловка	<i>Ficedula semitorquata</i>	B	4	2	11–100
242	Луговой чекан	<i>Saxicola rubetra</i>	B	4	6–8	101–1000
243	Черноголовый чекан	<i>Saxicola torquata</i>	C	12	4–5	101–1000
244	Обыкновенная каменка	<i>Oenanthe oenanthe</i>	B	5	6–8	101–1000
244г	Пёстрый каменный дрозд	<i>Monticola saxatilis</i>	B	3	3	11–100
245	Обыкновенная горихвостка	<i>Phoenicurus phoenicurus</i>	A	1	2	101–1000
246	Горихвостка-чернушка	<i>Phoenicurus ochruros</i>	C	12	>10	1001–10000
246a	Краснобрюхая горихвостка	<i>Phoenicurus erythrogaster</i>	C	14	1	11–100
247	Зарянка	<i>Erithacus rubecula</i>	B	4	2	101–1000
251a	Белозобый дрозд	<i>Turdus torquatus</i>	B	3	5–6	101–1000
252	Чёрный дрозд	<i>Turdus merula</i>	C	11	>10	101–1000

254	Певчий дрозд	<i>Turdus philomelos</i>	B	4	5–10	101–1000
255	Деряба	<i>Turdus viscivorus</i>	C	12	>10	101–1000
256	Ополовник	<i>Aegithalos caudatus</i>	C	11	2	101–1000
262	Московка	<i>Parus ater</i>	B	4	>20	1001–10000
263	Лазоревка	<i>Parus caeruleus</i>	B	4	1	11–100
265	Большая синица	<i>Parus major</i>	C	12	10	1001–10000
266	Поползень	<i>Sitta europaea</i>	A	1	1	11–100
266б	Стенолаз	<i>Tichodroma muraria</i>	A	1	1	11–100
267	Пищуха	<i>Certhia familiaris</i>	B	3	2	101–1000
268	Домовый воробей	<i>Passer domesticus</i>	C	12	>10	1001–10000
269	Полевой воробей	<i>Passer montanus</i>	B	4		101–1000
269а	Каменный воробей	<i>Petronia petronia</i>	A	1		101–1000
269б	Снежный воробей	<i>Montifringilla nivalis</i>	B	3		11–100
270	Зяблик	<i>Fringilla coelebs</i>	B	4	>20	1001–10000
271а	Корольковый вьюрок	<i>Serinus pusillus</i>	C	14	>20	101–1000
273	Чиж	<i>Spinus spinus</i>	A	1		11–100
274	Черноголовый щегол	<i>Carduelis carduelis</i>	B	4	5	101–1000
275	Коноплянка	<i>Acanthis cannabina</i>	B	4	2	101–1000
276	Горная чечётка	<i>Acanthis flavirostris</i>	B	4		101–1000
279	Чечевица	<i>Carpodacus erythrinus</i>	C	11	>10	1001–10000
279б	Большая чечевица	<i>Carpodacus rubicilla</i>	A	1		11–100
282	Клёст-еловик	<i>Loxia curvirostra</i>	A	1		11–100
284	Снегирь	<i>Pyrrhula pyrrhula</i>	A	1	4–5	101–1000
287	Просянка	<i>Miliaria calandra</i>	B	4	2	11–100
288б	Горная овсянка	<i>Emberiza cia</i>	B	3	6–8	101–1000
290	Садовая овсянка	<i>Emberiza hortulana</i>	B	3	2	11–100

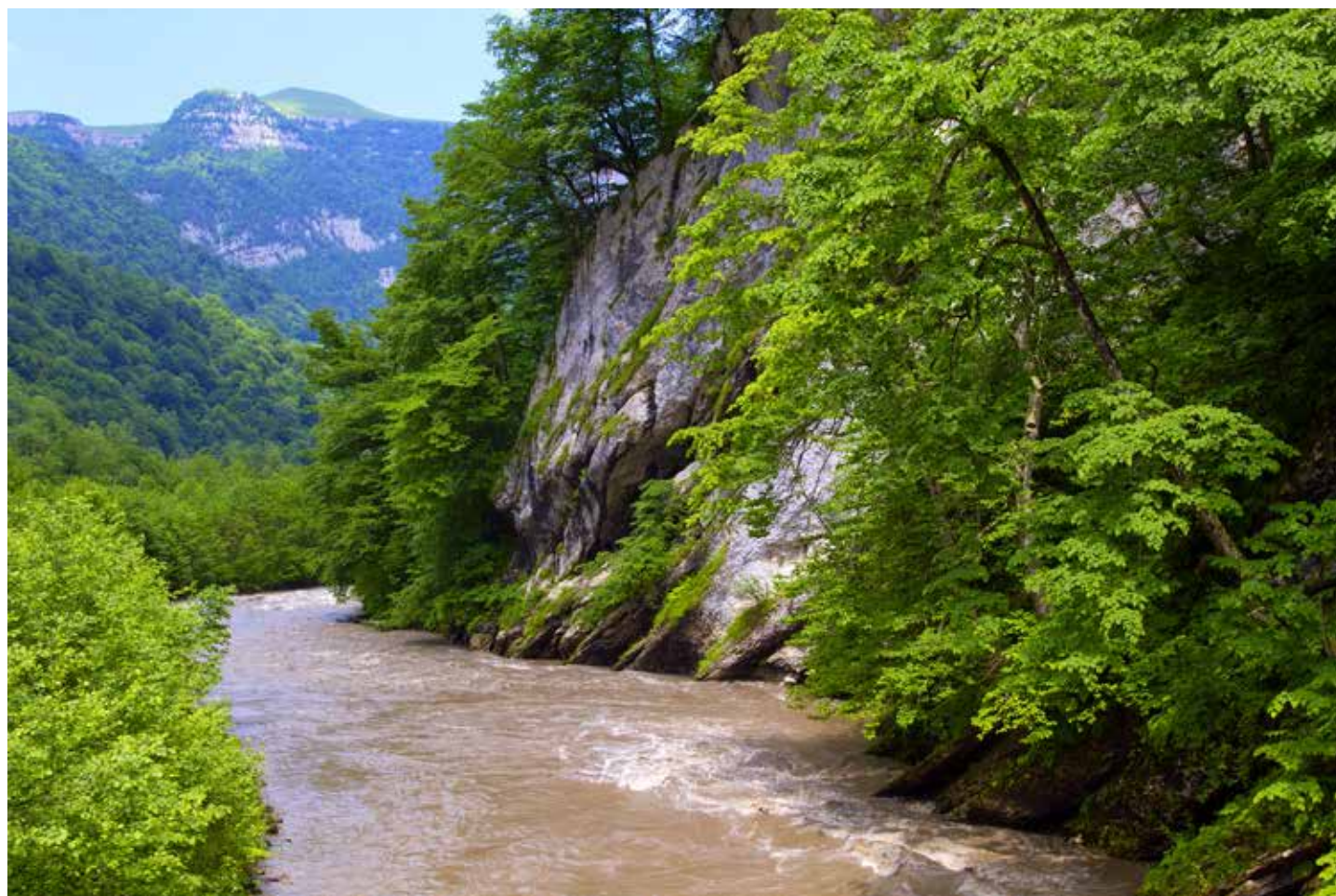


Фото Г.С. Джамирзоева



Фото Г.С. Джамирзоева



Заповедник «Эрзи». Фото С. Трепета



Заповедник «Эрзи». Фото С. Трепета



Заповедник «Эрзи». Фото С. Трепета



Заповедник «Эрзи». Фото С. Трепета



Заповедник «Эрзи». Фото С. Трепета



Заповедник «Эрзи». Фото С. Трепета

КВАДРАТ 38ТМР2

РЕСПУБЛИКИ КАБАРДИНО-БАЛКАРИЯ, СЕВЕРНАЯ ОСЕТИЯ-АЛАНИЯ, ИНГУШЕТИЯ

Р.Х. Пшегусов¹, Г.С. Джамирзоев^{1,2}

¹ Институт экологии горных территорий им. А.К. Темботова РАН (Нальчик)

² Государственный природный заповедник «Дагестанский» (Махачкала)

e-mail: dzhamir@mail.ru



СРОКИ РАБОТ

2006–2016 гг.

РАЗМЕР ОБСЛЕДОВАННОЙ ТЕРРИТОРИИ

639 км²

БИОТОПЫ

1. Дельты с болотистыми лугами и болотами — 1,3%
2. Равнинно-холмистые денудационно-аккумулятивные, с лугостепной и кустарниковой растительностью — 1,7%
3. Нижнегорные эрозионно-денудационные, с дубовыми (из дуба скального и черешчатого) и грабово-буковыми лесами — 4,0%
4. Равнинно-холмистые денудационно-аккумулятивные, со злаковыми и злаково-разнотравными степями — 4,4%
5. Равнинно-холмистые межгорные аккумулятивные, с разнотравно-злаковыми степями, лугостепями, дубовыми и дубово-грабовыми лесами — 5,0%
6. Плато структурно-денудационное со степями и лугостепями — 7,7%
7. Низменно-равнинные аккумулятивные с богато-разнотравно-злаковыми степями — 8,3%
8. Равнинно-холмистые аккумулятивные и денудационно-аккумулятивные с полынно-злаковыми, разнотравно-злаковыми лугами — 9,6%
9. Низкогорные эрозионно-аккумулятивные, с грабово-дубовыми (из дуба скального и черешчатого) лесами, шибляком, лугостепями и степями — 10,1%
10. Равнинно-холмистые денудационно-аккумулятивные, с разнотравно-злаковыми и злаковыми степями и лугостепями — 15,4%
11. Дельтовые и пойменные ландшафты — 15,8%
12. Равнинно-холмистые аккумулятивные, с разнотравно-злаковыми, злаковыми степями и лугостепями, местами с дубовыми лесами — 16,7%

СОСТАВ ВИДОВ, СТАТУС И ЧИСЛЕННОСТЬ ПТИЦ В КВАДРАТЕ

№ вида	Русское название вида	Латинское название вида	Статус (аббревиатура)		Число условно гнездящихся пар на обследованной территории	Оценка численности в квадрате (число условно гн. пар)
11	Малая выпь, волчок	<i>Ixobrychus minutus</i>	С	13	10	1–10
16	Чёрный аист	<i>Ciconia nigra</i>	С	15	15	11–100
28	Кряква	<i>Anas platyrhynchos</i>	С	15	10	1–10
33	Чирок-трескунок	<i>Anas querquedula</i>	В	3	50	101–1000
48	Осоед	<i>Pernis apivorus</i>	С	11	5	1–10
49	Чёрный коршун	<i>Milvus migrans</i>	С	11	15	11–100

52	Луговой лунь	<i>Circus pygargus</i>	B	3	15	11–100
54	Тетеревятник	<i>Accipiter gentilis</i>	B	3	10	1–10
55	Перепелятник	<i>Accipiter nisus</i>	C	11	25	11–100
55a	Европейский тювик	<i>Accipiter brevipes</i>	B	3	5	1–10
57	Канюк	<i>Buteo buteo</i>	C	15	30	101–1000
58	Змеяед	<i>Circaetus gallicus</i>	B	3	5	1–10
61	Малый подорлик	<i>Aquila pomarina</i>	C	13	8	1–10
69	Чеглок	<i>Falco subbuteo</i>	C	11	10	11–100
72	Пустельга	<i>Falco tinnunculus</i>	C	11	20	11–100
77	Серая куропатка	<i>Perdix perdix</i>	C	10	50	101–1000
78	Перепел	<i>Coturnix coturnix</i>	C	10	80	101–1000
78a	Фазан	<i>Phasianus colchicus</i>	C	10	50	101–1000
83	Коростель	<i>Crex crex</i>	B	3	20	11–100
84	Камышница	<i>Gallinula chloropus</i>	B	3	10	11–100
85	Лысуха	<i>Fulica atra</i>	B	3	10	11–100
91	Малый зуёк	<i>Charadrius dubius</i>	C	10	20	11–100
103	Перевозчик	<i>Actitis hypoleucos</i>	C	10	10	11–100
146	Вяхирь	<i>Columba palumbus</i>	C	11	50	101–1000
148	Сизый голубь (городской)	<i>Columba livia f.domestica</i>	C	11	80	101–1000
149	Кольчатая горлица	<i>Streptopelia decaocto</i>	C	11	20	11–100
150	Обыкновенная горлица	<i>Streptopelia turtur</i>	B	3	20	11–100
151	Кукушка	<i>Cuculus canorus</i>	C	12	20	11–100
154	Филин	<i>Bubo bubo</i>	B	6	10	11–100
155	Ушастая сова	<i>Asio otus</i>	C	11	60	101–1000
157	Сплюшка	<i>Otus scops</i>	B	6	80	101–1000
159	Домовый сыч	<i>Athene noctua</i>	C	12	20	11–100
162	Серая неясыть	<i>Strix aluco</i>	B	6	2	1–10
166	Чёрный стриж	<i>Apus apus</i>	C	11	200	101–1000
167	Сизоворонка	<i>Coracias garrulus</i>	B	4	10	11–100
169	Золотистая щурка	<i>Merops apiaster</i>	C	11	200	101–1000
170	Удод	<i>Upupa epops</i>	C	11	50	101–1000
171	Вертишейка	<i>Jynx torquilla</i>	C	11	30	101–1000
172	Зелёный дятел	<i>Picus viridis (viridis)</i>	C	15	80	101–1000
175	Большой пёстрый дятел	<i>Dendrocopos major</i>	C	12	30	101–1000
176	Средний пёстрый дятел	<i>Dendrocopos medius</i>	B	3	10	11–100
178	Малый пёстрый дятел	<i>Dendrocopos minor</i>	B	3	10	11–100
180	Береговушка	<i>Riparia riparia</i>	C	11	300	1001–10000
181	Деревенская ласточка	<i>Hirundo rustica</i>	C	11	500	1001–10000
182	Воронок	<i>Delichon urbica</i>	C	11	80	101–1000
183	Хохлатый жаворонок	<i>Galerida cristata</i>	C	13	60	101–1000
186	Полевой жаворонок	<i>Alauda arvensis</i>	C	13	50	101–1000
194a	Черноголовая трясогузка	<i>Motacilla feldegg</i>	B	3	10	11–100
196	Белая трясогузка	<i>Motacilla alba</i>	C	15	150	101–1000
197	Жулан	<i>Lanius collurio</i>	C	11	50	101–1000
199	Чернолобый сорокопуд	<i>Lanius minor</i>	B	3	30	101–1000
201	Иволга	<i>Oriolus oriolus</i>	C	11	50	101–1000
202	Скворец	<i>Sturnus vulgaris</i>	C	11	150	101–1000
204	Сойка	<i>Garrulus glandarius</i>	C	16	300	1001–10000
205	Сорока	<i>Pica pica</i>	C	16	250	101–1000
207	Галка	<i>Corvus monedula</i>	C	11	150	101–1000
208	Грач	<i>Corvus frugilegus</i>	C	15	500	1001–10000
209	Серая ворона	<i>Corvus cornix</i>	C	16	200	101–1000
213	Крапивник	<i>Troglodytes troglodytes</i>	C	11	60	101–1000

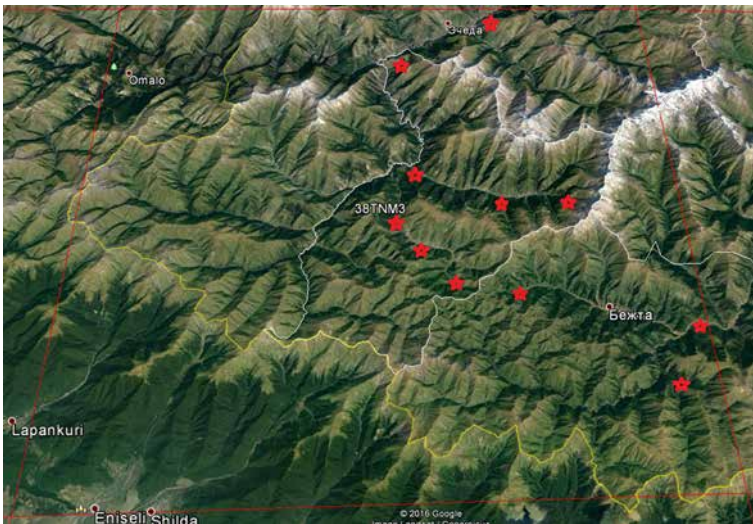
224	Дроздовидная камышевка	<i>Acrocephalus arundinaceus</i>	B	3	10	11–100
228	Славка-черноголовка	<i>Sylvia atricapilla</i>	C	11	10	11–100
230	Серая славка	<i>Sylvia communis</i>	C	11	30	101–1000
233	Пеночка-теньковка	<i>Phylloscopus collybita collybita</i>	B	4	150	101–1000
241	Серая мухоловка	<i>Muscicapa striata</i>	B	4	30	101–1000
242	Луговой чекан	<i>Saxicola rubetra</i>	B	4	30	101–1000
243	Черноголовый чекан	<i>Saxicola torquata</i>	B	3	50	101–1000
244	Обыкновенная каменка	<i>Oenanthe oenanthe</i>	C	13	20	11–100
244б	Каменка-плясунья	<i>Oenanthe isabellina</i>	C	11	20	11–100
245	Обыкновенная горихвостка	<i>Phoenicurus phoenicurus</i>	C	11	250	101–1000
247	Зарянка	<i>Erithacus rubecula</i>	C	12	200	101–1000
247а	Южный соловей	<i>Luscinia megarhynchos</i>	B	3	50	101–1000
252	Чёрный дрозд	<i>Turdus merula</i>	C	16	500	1001–10000
256	Ополовник	<i>Aegithalos caudatus</i>	C	11	60	101–1000
263	Лазоревка	<i>Parus caeruleus</i>	C	11	150	101–1000
265	Большая синица	<i>Parus major</i>	C	15	300	1001–10000
268	Домовый воробей	<i>Passer domesticus</i>	C	15	800	1001–10000
269	Полевой воробей	<i>Passer montanus</i>	C	15	80	101–1000
270	Зяблик	<i>Fringilla coelebs</i>	C	15	300	1001–10000
272	Зеленушка	<i>Chloris chloris</i>	C	11	10	11–100
274	Черноголовый щегол	<i>Carduelis carduelis</i>	C	11	10	11–100
275	Коноплянка	<i>Acanthis cannabina</i>	B	3	15	11–100
287	Просянка	<i>Miliaria calandra</i>	B	3	10	11–100
290	Садовая овсянка	<i>Emberiza hortulana</i>	B	3	30	101–1000
290а	Черноголовая овсянка	<i>Granativora melanocephala</i>	C	12	10	11–100

КВАДРАТ 38TNM3

РЕСПУБЛИКА ДАГЕСТАН

Г.С. Джамирзоев

Институт экологии горных территорий им. А.К. Темботова РАН (Нальчик)
Государственный природный заповедник «Дагестанский» (Махачкала)
e-mail: dzhamir@mail.ru



СРОКИ РАБОТ

2007–2017 гг.

РАЗМЕР ОБСЛЕДОВАННОЙ ТЕРРИТОРИИ

>100 км²

ОБСЛЕДОВАННЫЕ МЕСТООБИТАНИЯ

Высокогорья Главного Кавказского и Богосского хребтов в верховьях рек Аварское и Андийское Койсу. Горные степи и аридные склоны с ксерофитными кустарниками, субальпийские и альпийские луга, массивы лиственных и хвойных лесов, берёзовые криволесья, родореты, выходы скал, нивальный пояс, снежники и ледники.

В квадрат попадают региональный Бежтинский заказник и западная часть территории Кособско-Келебского заказника.
КОТР «Кособско-Келебский заказник» (частично).

Обследование квадрата проведено при финансовой поддержке Европейского совета по учётам птиц (ЕВСС), Швейцарского института орнитологии (Swiss Ornithological Institute) и швейцарского фонда MAVA.

СОСТАВ ВИДОВ, СТАТУС И ЧИСЛЕННОСТЬ ПТИЦ В КВАДРАТЕ

№ вида	Русское название вида	Латинское название вида	Статус (аббревиатура)		Число условно гнездящихся пар на обследованной территории	Оценка численности в квадрате (число условно гн. пар)
54	Тетеревятник	<i>Accipiter gentilis</i>	A	1	1	1–10
55	Перепелятник	<i>Accipiter nisus</i>	B	3	4–5	11–100
57	Канюк	<i>Buteo buteo</i>	B	3	5–10	11–100
63	Беркут	<i>Aquila chrysaetos</i>	B	3	1–2	1–10
65в	Бородач	<i>Gypaetus barbatus</i>	C	13	1–2	1–10
68	Сапсан	<i>Falco peregrinus</i>	B	6	2–3	1–10
72	Пустельга	<i>Falco tinnunculus</i>	C	13	1	11–100
74а	Кавказский тетерев	<i>Lyrurus mlokosiewiczi</i>	B	5	3–5	11–100
76а	Кавказский улар	<i>Tetraogallus caucasicus</i>	B	4	5–10	11–100
76б	Кеклик	<i>Alectoris chukar</i>	B	4	>10	101–1000
77	Серая куропатка	<i>Perdix perdix</i>	A	1	3–5	101–1000
78	Перепел	<i>Coturnix coturnix</i>	B	4	2–3	11–100
83	Коростель	<i>Crex crex</i>	B	4	3	11–100
103	Перевозчик	<i>Actitis hypoleucos</i>	B	4	5	11–100
146	Вяхрь	<i>Columba palumbus</i>	B	3	2	11–100
148	Сизый голубь (городской)	<i>Columba livia f. domestica</i>	C	15	> 50	101–1000
148а	Сизый голубь (дикий)	<i>Columba livia livia</i>	C	15	>10	11–100
151	Кукушка	<i>Cuculus canorus</i>	B	4	1	101–1000

154	Филин	<i>Bubo bubo</i>	A	1	1	1–10
159	Домовый сыч	<i>Athene noctua</i>	A	1	2–5	11–100
162	Серая неясыть	<i>Strix aluco</i>	B	4	1–2	11–100
174	Желна	<i>Dryocopus martius</i>	B	4	2	11–100
175	Большой пёстрый дятел	<i>Dendrocopos major</i>	B	4	>10	101–1000
180a	Скальная ласточка	<i>Ptyonoprogne rupestris</i>	C	13	> 20	101–1000
182	Воронок	<i>Delichon urbica</i>	C	11	> 20	101–1000
184	Рогатый жаворонок	<i>Eremophila alpestris</i>	A	1	1	101–1000
191	Лесной конёк	<i>Anthus trivialis</i>	B	4	> 20	1001–10000
193б	Горный конёк	<i>Anthus spinoletta</i>	B	4	> 50	1001–10000
194в	Горная трясогузка	<i>Motacilla cinerea</i>	B	3	>10	101–1000
196	Белая трясогузка	<i>Motacilla alba</i>	B	3	>10	101–1000
197	Жулан	<i>Lanius collurio</i>	C	11	>10	101–1000
204	Сойка	<i>Garrulus glandarius</i>	B	3	>10	101–1000
205	Сорока	<i>Pica pica</i>	C	11	5–10	11–100
206а	Клушица	<i>Pyrhocorax pyrrhocorax</i>	B	3	> 20	101–1000
206б	Альпийская галка	<i>Pyrhocorax graculus</i>	B	3	> 50	101–1000
209	Серая ворона	<i>Corvus cornix</i>	C	11	2–3	11–100
210	Ворон	<i>Corvus corax</i>	C	13	3–5	11–100
212	Оляпка	<i>Cinclus cinclus</i>	B	3	>10	101–1000
213	Крапивник	<i>Troglodytes troglodytes</i>	B	4	4–5	101–1000
213а	Альпийская завирушка	<i>Prunella collaris</i>	B	3	5–10	101–1000
215	Лесная завирушка	<i>Prunella modularis</i>	B	4	>10	101–1000
228	Славка-черноголовка	<i>Sylvia atricapilla</i>	B	4	5–10	101–1000
230	Серая славка	<i>Sylvia communis</i>	B	4	5–10	101–1000
231	Славка-завирушка	<i>Sylvia curruca</i>	B	4	2–3	11–100
235г	Желтобрюхая пеночка	<i>Phylloscopus nitidus</i>	B	4	> 50	1001–10000
236а	Кавказская пеночка	<i>Phylloscopus lorenzii</i>	B	4	> 50	1001–10000
242	Луговой чекан	<i>Saxicola rubetra</i>	B	3	5–10	101–1000
243	Черноголовый чекан	<i>Saxicola torquata</i>	B	3	5–10	101–1000
244	Обыкновенная каменка	<i>Oenanthe oenanthe</i>	B	3	3–5	101–1000
244г	Пёстрый каменный дрозд	<i>Monticola saxatilis</i>	B	3	3–5	11–100
245	Обыкновенная горихвостка	<i>Phoenicurus phoenicurus</i>	C	13	>10	101–1000
246	Горихвостка-чернушка	<i>Phoenicurus ochruros</i>	C	13	>10	101–1000
246а	Краснобрюхая горихвостка	<i>Phoenicurus erythrogaster</i>	B	4	4–5	11–100
251а	Белозобый дрозд	<i>Turdus torquatus</i>	B	3	>10	101–1000
252	Чёрный дрозд	<i>Turdus merula</i>	A	1	>10	11–100
255	Деряба	<i>Turdus viscivorus</i>	B	3	>10	101–1000
262	Московка	<i>Parus ater</i>	C	12	> 20	1001–10000
265	Большая синица	<i>Parus major</i>	C	12	>10	101–1000
266б	Стенолаз	<i>Tichodroma muraria</i>	A	1	2–3	11–100
267	Пищуха	<i>Certhia familiaris</i>	B	4	>10	101–1000
268	Домовый воробей	<i>Passer domesticus</i>	C	13	> 20	101–1000
269б	Снежный воробей	<i>Montifringilla nivalis</i>	A	1	1	1–10
270	Зяблик	<i>Fringilla coelebs</i>	B	4	>10	101–1000
271а	Корольковый вьюрок	<i>Serinus pusillus</i>	A	1	> 20	1001–10000
276	Горная чечётка	<i>Acanthis flavirostris</i>	B	3	5	11–100
279	Чечевица	<i>Carpodacus erythrinus</i>	C	11	>10	101–1000
279б	Большая чечевица	<i>Carpodacus rubicilla</i>	B	3	4–5	11–100
282	Клёст-еловик	<i>Loxia curvirostra</i>	B	3	5–10	101–1000
284	Снегирь	<i>Pyrrhula pyrrhula</i>	B	3	5–10	101–1000
288б	Горная овсянка	<i>Emberiza cia</i>	B	4	> 20	1001–10000



Бежтинский заказник, верхняя граница леса и субальпийские луга. Фото Г.С. Джамирзоева



Берёзовые леса и высокогорья ГКХ. Цунтинский район. Фото Г.С. Джамирзоева



Бежтинский заказник, лиственные леса. Фото Г.С. Джамирзоева



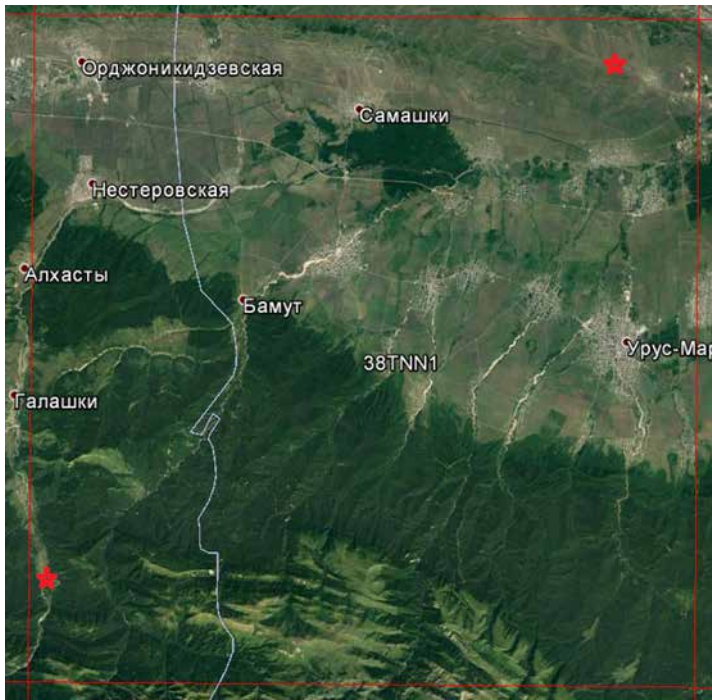
Сосновый лес, Цунтинский район. Фото С. Трепета

КВАДРАТ 38ТNN1

ЧЕЧЕНСКАЯ РЕСПУБЛИКА, РЕСПУБЛИКА ИНГУШЕТИЯ

Г.С. Джамирзоев

Институт экологии горных территорий им. А.К. Темботова РАН (Нальчик)
 Государственный природный заповедник «Дагестанский» (Махачкала)
 e-mail: dzhamir@mail.ru



СРОКИ РАБОТ

2010–2017 гг.

РАЗМЕР ОБСЛЕДОВАННОЙ ТЕРРИТОРИИ

<10 км²

ОБСЛЕДОВАННЫЕ МЕСТООБИТАНИЯ

Равнинные и горные широколиственные леса и заросли кустарников, послелесные луга, выходы скал, сельскохозяйственные поля, пастбища, населённые пункты.

Обследование квадрата проведено при финансовой поддержке Европейского совета по учётам птиц (ЕВСС), Швейцарского института орнитологии (Swiss Ornithological Institute) и швейцарского фонда MAVA.

СОСТАВ ВИДОВ, СТАТУС И ЧИСЛЕННОСТЬ ПТИЦ В КВАДРАТЕ

№ вида	Русское название вида	Латинское название вида	Статус (аббревиатура)		Число условно гнездящихся пар на обследованной территории	Оценка численности в квадрате (число условно гн. пар)
16	Чёрный аист	<i>Ciconia nigra</i>	В	3		1–10
49	Чёрный коршун	<i>Milvus migrans</i>	В	3		1–10
52	Луговой лунь	<i>Circus pygargus</i>	С	13		11–100
54	Тетеревятник	<i>Accipiter gentilis</i>	В	3		1–10
55	Перепелятник	<i>Accipiter nisus</i>	С	13		11–100
57	Канюк	<i>Buteo buteo</i>	С	13		11–100
59	Орёл-карлик	<i>Hieraetus pennatus</i>	В	3		1–10
61	Малый подорлик	<i>Aquila pomarina</i>	В	3		1–10
63	Беркут	<i>Aquila chrysaetos</i>	С	13		1–10
65	Белоголовый сип	<i>Gyps fulvus</i>	В	3		1–10
65б	Стервятник	<i>Neophron percnopterus</i>	В	3		1–10
65в	Бородач	<i>Gypaetus barbatus</i>	В	3		1–10
69	Чеглок	<i>Falco subbuteo</i>	С	13		11–100
72	Пустельга	<i>Falco tinnunculus</i>	С	13		11–100
76б	Кеклик	<i>Alectoris chukar</i>	В	3		11–100
77	Серая куропатка	<i>Perdix perdix</i>	С	12		101–1000
78	Перепел	<i>Coturnix coturnix</i>	С	12		101–1000
83	Коростель	<i>Crex crex</i>	В	4		11–100
91	Малый зуёк	<i>Charadrius dubius</i>	В	3		1–10

103	Перевозчик	<i>Actitis hypoleucos</i>	C	12		11–100
146	Вяхирь	<i>Columba palumbus</i>	C	13		101–1000
148	Сизый голубь (городской)	<i>Columba livia f.domestica</i>	C	13		1001–10000
149	Кольчатая горлица	<i>Streptopelia decaocto</i>	C	13		101–1000
150	Обыкновенная горлица	<i>Streptopelia turtur</i>	B	3		11–100
151	Кукушка	<i>Cuculus canorus</i>	C	16		101–1000
154	Филин	<i>Bubo bubo</i>	B	4		1–10
157	Сплюшка	<i>Otus scops</i>	C	13		101–1000
159	Домовый сыч	<i>Athene noctua</i>	B	4		11–100
162	Серая неясыть	<i>Strix aluco</i>	B	4		11–100
165	Козодой	<i>Caprimulgus europaeus</i>	C	12		101–1000
166	Чёрный стриж	<i>Apus apus</i>	C	13		1001–10000
169	Золотистая щурка	<i>Merops apiaster</i>	C	13		101–1000
170	Удод	<i>Upupa epops</i>	C	12		101–1000
171	Вертишейка	<i>Jynx torquilla</i>	B	4		11–100
172	Зелёный дятел	<i>Picus viridis (viridis)</i>	C	12		101–1000
175	Большой пёстрый дятел	<i>Dendrocopos major</i>	C	12		101–1000
178	Малый пёстрый дятел	<i>Dendrocopos minor</i>	B	4		101–1000
180a	Скальная ласточка	<i>Ptyonoprogne rupestris</i>	B	6		11–100
181	Деревенская ласточка	<i>Hirundo rustica</i>	C	16		1001–10000
182	Воронок	<i>Delichon urbica</i>	C	16		1001–10000
183	Хохлатый жаворонок	<i>Galerida cristata</i>	C	13		101–1000
185	Лесной жаворонок	<i>Lullula arborea</i>	C	13		101–1000
186	Полевой жаворонок	<i>Alauda arvensis</i>	C	13		101–1000
191	Лесной конёк	<i>Anthus trivialis</i>	C	13		101–1000
1936	Горный конёк	<i>Anthus spinoletta</i>	C	13		101–1000
194в	Горная трясогузка	<i>Motacilla cinerea</i>	B	6		11–100
196	Белая трясогузка	<i>Motacilla alba</i>	C	13		101–1000
197	Жулан	<i>Lanius collurio</i>	C	12		1001–10000
199	Чернолобый сорокопут	<i>Lanius minor</i>	B	6		11–100
201	Иволга	<i>Oriolus oriolus</i>	C	13		101–1000
202	Скворец	<i>Sturnus vulgaris</i>	C	12		1001–10000
204	Сойка	<i>Garrulus glandarius</i>	C	12		101–1000
205	Сорока	<i>Pica pica</i>	C	12		101–1000
206a	Клушица	<i>Pyrrhocorax pyrrhocorax</i>	C	13		11–100
207	Галка	<i>Corvus monedula</i>	B	3		11–100
209	Серая ворона	<i>Corvus cornix</i>	C	12		101–1000
210	Ворон	<i>Corvus corax</i>	C	12		11–100
212	Оляпка	<i>Cinclus cinclus</i>	C	12		11–100
213	Крапивник	<i>Troglodytes troglodytes</i>	C	12		1001–10000
215	Лесная завирушка	<i>Prunella modularis</i>	C	13		1001–10000
215a	Соловьиная широкохвостка	<i>Cettia cetti</i>	C	13		11–100
224	Дроздовидная камышевка	<i>Acrocephalus arundinaceus</i>	C	13		11–100
228	Славка-черноголовка	<i>Sylvia atricapilla</i>	C	13		1001–10000
230	Серая славка	<i>Sylvia communis</i>	C	13		101–1000
233	Пеночка-теньковка	<i>Phylloscopus collybita</i>	C	13		1001–10000
235г	Желтобрюхая пеночка	<i>Phylloscopus nitidus</i>	B	4		101–1000
236a	Кавказская пеночка	<i>Phylloscopus lorenzii</i>	B	4		101–1000
239a	Полуошейниковая мухоловка	<i>Ficedula semitorquata</i>	C	13		101–1000
240	Малая мухоловка	<i>Ficedula parva</i>	C	13		101–1000
242	Луговой чекан	<i>Saxicola rubetra</i>	B	4		11–100
243	Черноголовый чекан	<i>Saxicola torquata</i>	C	13		101–1000
244	Обыкновенная каменка	<i>Oenanthe oenanthe</i>	B	4		11–100

245	Обыкновенная горихвостка	<i>Phoenicurus phoenicurus</i>	С	13		1001–10000
246	Горихвостка-чернушка	<i>Phoenicurus ochruros</i>	В	4		101–1000
247	Зарянка	<i>Erithacus rubecula</i>	В	4		101–1000
247a	Южный соловей	<i>Luscinia megarhynchos</i>	С	13		101–1000
251a	Белозобый дрозд	<i>Turdus torquatus</i>	С	12		101–1000
252	Чёрный дрозд	<i>Turdus merula</i>	С	12		1001–10000
254	Певчий дрозд	<i>Turdus philomelos</i>	С	12		101–1000
255	Деряба	<i>Turdus viscivorus</i>	С	12		1001–10000
256	Ополовник	<i>Aegithalos caudatus</i>	С	12		101–1000
262	Московка	<i>Parus ater</i>	В	4		11–100
263	Лазоревка	<i>Parus caeruleus</i>	С	12		101–1000
265	Большая синица	<i>Parus major</i>	С	12		1001–10000
266	Поползень	<i>Sitta europaea</i>	С	12		101–1000
267	Пищуха	<i>Certhia familiaris</i>	С	12		101–1000
268	Домовый воробей	<i>Passer domesticus</i>	С	13		1001–10000
269	Полевой воробей	<i>Passer montanus</i>	С	13		1001–10000
270	Зяблик	<i>Fringilla coelebs</i>	С	12		1001–10000
271a	Корольковый выюрок	<i>Serinus pusillus</i>	С	13		101–1000
272	Зеленушка	<i>Chloris chloris</i>	В	4		11–100
274	Черноголовый щегол	<i>Carduelis carduelis</i>	С	12		101–1000
275	Коноплянка	<i>Acanthis cannabina</i>	С	13		11–100
279	Чечевица	<i>Carpodacus erythrinus</i>	С	13		101–1000
287	Просянка	<i>Miliaria calandra</i>	С	13		101–1000
288	Обыкновенная овсянка	<i>Emberiza citrinella</i>	В	4		1–10
288б	Горная овсянка	<i>Emberiza cia</i>	С	13		101–1000
290a	Черноголовая овсянка	<i>Granativora melanocephala</i>	С	13		11–100



Ингушетия, лесистый хребет



Ингушетия, лесистый хребет

КВАДРАТ 38ТNN2

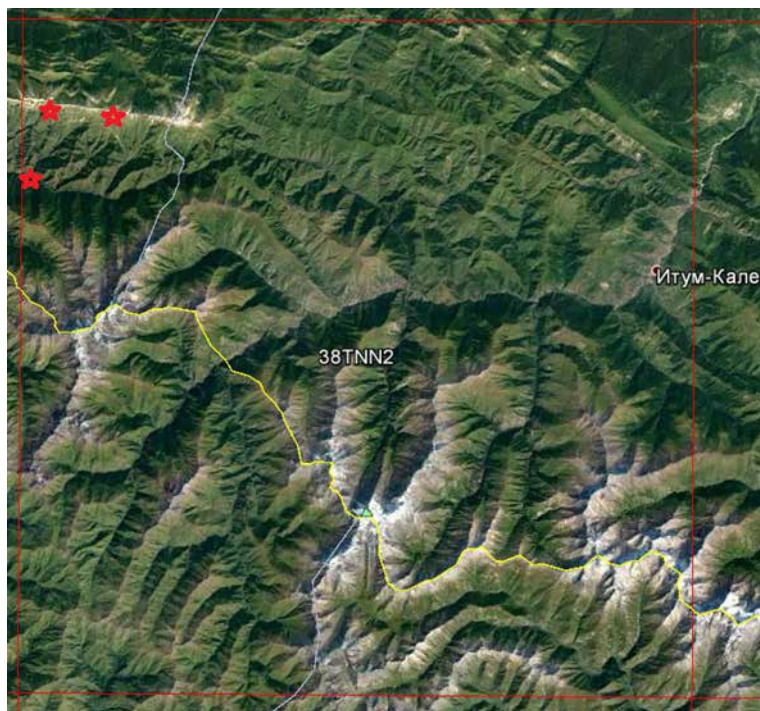
ЧЕЧЕНСКАЯ РЕСПУБЛИКА, РЕСПУБЛИКА ИНГУШЕТИЯ

Г.С. Джамирзоев

Институт экологии горных территорий им. А.К. Темботова РАН (Нальчик)

Государственный природный заповедник «Дагестанский» (Махачкала)

e-mail: dzhamir@mail.ru



СРОКИ РАБОТ

2010–2011 гг.

РАЗМЕР ОБСЛЕДОВАННОЙ ТЕРРИТОРИИ

20 км²

ОБСЛЕДОВАННЫЕ МЕСТООБИТАНИЯ

Выходы скал, осыпи, горные степи, заросли кустарников и леса на южных склонах Скалистого хребта, смешанные и хвойные леса, послелесные и субальпийские северных отрогов Главного Кавказского хребта.

Обследование квадрата проведено при финансовой поддержке Европейского совета по учётам птиц (ЕВСС), Швейцарского института орнитологии (Swiss Ornithological Institute) и швейцарского фонда MAVA.

СОСТАВ ВИДОВ, СТАТУС И ЧИСЛЕННОСТЬ ПТИЦ В КВАДРАТЕ

№ вида	Русское название вида	Латинское название вида	Статус (аббревиатура)		Число условно гнездящихся пар на обследованной территории	Оценка численности в квадрате (число условно гн. пар)
			А	В		
54	Тетеревятник	<i>Accipiter gentilis</i>	А	1	1	1–10
55	Перепелятник	<i>Accipiter nisus</i>	А	1	1	11–100
57	Канюк	<i>Buteo buteo</i>	А	1	1	11–100
63	Беркут	<i>Aquila chrysaetos</i>	В	3	2	1–10
65	Белоголовый сип	<i>Gyps fulvus</i>	А	1	4	1–10
65а	Чёрный гриф	<i>Aegypius monachus</i>	А	1	1	1–10
65б	Стервятник	<i>Neophron percnopterus</i>	А	1	1	1–10
65в	Бородач	<i>Gypaetus barbatus</i>	В	3	1	1–10
68	Сапсан	<i>Falco peregrinus</i>	А	1	1	1–10
72	Пустельга	<i>Falco tinnunculus</i>	В	3	2	11–100
74а	Кавказский тетерев	<i>Lyrurus mlokosiewiczi</i>	А	1		11–100
76а	Кавказский улар	<i>Tetraogallus caucasicus</i>	А	1		11–100
76б	Кеклик	<i>Alectoris chukar</i>	В	4	2	11–100
77	Серая куропатка	<i>Perdix perdix</i>	А	1	1	101–1000
78	Перепел	<i>Coturnix coturnix</i>	А	1	2	101–1000
83	Коростель	<i>Crex crex</i>	В	4	1	11–100
103	Перевозчик	<i>Actitis hypoleucos</i>	А	1	1	11–100
146	Вяхрь	<i>Columba palumbus</i>	А	1	1	11–100

148	Сизый голубь (городской)	<i>Columba livia f.domestica</i>	C	11	>20	101–1000
151	Кукушка	<i>Cuculus canorus</i>	B	4	1	101–1000
154	Филин	<i>Bubo bubo</i>	A	1		1–10
162	Серая неясыть	<i>Strix aluco</i>	A	1	1	11–100
165	Козодой	<i>Caprimulgus europaeus</i>	B	4	1	11–100
166	Чёрный стриж	<i>Apus apus</i>	A	1	>20	101–1000
166a	Белобрюхий стриж	<i>Apus melba</i>	A	1	5–10	11–100
174	Желна	<i>Dryocopus martius</i>	B	4	1	11–100
175	Большой пёстрый дятел	<i>Dendrocopos major</i>	B	4	2	101–1000
180a	Скальная ласточка	<i>Ptyonoprogne rupestris</i>	C	13	3–4	101–1000
181	Деревенская ласточка	<i>Hirundo rustica</i>	C	11		11–100
182	Воронок	<i>Delichon urbica</i>	A	1	5–10	101–1000
184	Рогатый жаворонок	<i>Eremophila alpestris</i>	A	1	3	101–1000
185	Лесной жаворонок	<i>Lullula arborea</i>	B	4	1	11–100
186	Полевой жаворонок	<i>Alauda arvensis</i>	B	4	2	101–1000
191	Лесной конёк	<i>Anthus trivialis</i>	B	4	>20	1001–10000
193б	Горный конёк	<i>Anthus spinoletta</i>	C	11	>20	1001–10000
194в	Горная трясогузка	<i>Motacilla cinerea</i>	B	3	2	11–100
196	Белая трясогузка	<i>Motacilla alba</i>	C	12	2	101–1000
197	Жулан	<i>Lanius collurio</i>	C	11	3	101–1000
204	Сойка	<i>Garrulus glandarius</i>	B	3	4	101–1000
205	Сорока	<i>Pica pica</i>	C	11		101–1000
206a	Клушица	<i>Pyrrhocorax pyrrhocorax</i>	A	1	>50	101–1000
206б	Альпийская галка	<i>Pyrrhocorax graculus</i>	A	1		101–1000
209	Серая ворона	<i>Corvus cornix</i>	C	11	2	11–100
210	Ворон	<i>Corvus corax</i>	C	13	1	11–100
212	Оляпка	<i>Cinclus cinclus</i>	B	3	1	11–100
213	Крапивник	<i>Troglodytes troglodytes</i>	B	4	1	101–1000
213a	Альпийская завирушка	<i>Prunella collaris</i>	B	4	2	101–1000
215	Лесная завирушка	<i>Prunella modularis</i>	B	4	2	101–1000
222	Болотная камышевка	<i>Acrocephalus palustris</i>	A	1	1	11–100
228	Славка-черноголовка	<i>Sylvia atricapilla</i>	B	4	1	11–100
230	Серая славка	<i>Sylvia communis</i>	B	4	2	101–1000
235г	Желтобрюхая пеночка	<i>Phylloscopus nitidus</i>	B	4	>20	1001–10000
236a	Кавказская пеночка	<i>Phylloscopus lorenzii</i>	B	4	>20	1001–10000
237	Желтоголовый королёк	<i>Regulus regulus</i>	B	4		11–100
242	Луговой чекан	<i>Saxicola rubetra</i>	B	4	2	101–1000
243	Черноголовый чекан	<i>Saxicola torquata</i>	A	1	1	11–100
244	Обыкновенная каменка	<i>Oenanthe oenanthe</i>	B	5	2	101–1000
244г	Пёстрый каменный дрозд	<i>Monticola saxatilis</i>	B	3	1	11–100
245	Обыкновенная горихвостка	<i>Phoenicurus phoenicurus</i>	A	1	1	101–1000
246	Горихвостка-чернушка	<i>Phoenicurus ochruros</i>	C	12	5–6	1001–10000
246a	Краснобрюхая горихвостка	<i>Phoenicurus erythrogaster</i>	C	14		11–100
247	Зарянка	<i>Erithacus rubecula</i>	B	4	2	101–1000
251a	Белозобый дрозд	<i>Turdus torquatus</i>	B	3	2	101–1000
252	Чёрный дрозд	<i>Turdus merula</i>	C	11	2	101–1000
255	Деряба	<i>Turdus viscivorus</i>	C	12	>10	101–1000
256	Ополовник	<i>Aegithalos caudatus</i>	C	11	1	11–100
262	Московка	<i>Parus ater</i>	B	4	>10	1001–10000
265	Большая синица	<i>Parus major</i>	A	1	2	101–1000
266б	Стенолаз	<i>Tichodroma muraria</i>	A	1	1	11–100
267	Пищуха	<i>Certhia familiaris</i>	B	3	2	101–1000
268	Домовый воробей	<i>Passer domesticus</i>	C	12		101–1000

269	Полевой воробей	<i>Passer montanus</i>	В	4		101–1000
269a	Каменный воробей	<i>Petronia petronia</i>	А	1		11–100
269б	Снежный воробей	<i>Montifringilla nivalis</i>	А	1		11–100
270	Зяблик	<i>Fringilla coelebs</i>	В	4	>10	101–1000
271a	Корольковый вьюрок	<i>Serinus pusillus</i>	С	14	>10	101–1000
273	Чиж	<i>Spinus spinus</i>	А	1	2	11–100
274	Черноголовый щегол	<i>Carduelis carduelis</i>	В	4	3	101–1000
275	Коноплянка	<i>Acanthis cannabina</i>	В	4	2	101–1000
276	Горная чечётка	<i>Acanthis flavirostris</i>	А	1	4–5	101–1000
279	Чечевица	<i>Carpodacus erythrinus</i>	С	11	5	1001–10000
279б	Большая чечевица	<i>Carpodacus rubicilla</i>	А	1		11–100
282	Клёст-еловик	<i>Loxia curvirostra</i>	А	1		11–100
284	Снегирь	<i>Pyrrhula pyrrhula</i>	А	1		11–100
288б	Горная овсянка	<i>Emberiza cia</i>	В	3	4	101–1000



Заповедник «Эрзи», восточная часть



Заповедник «Эрзи», восточная часть



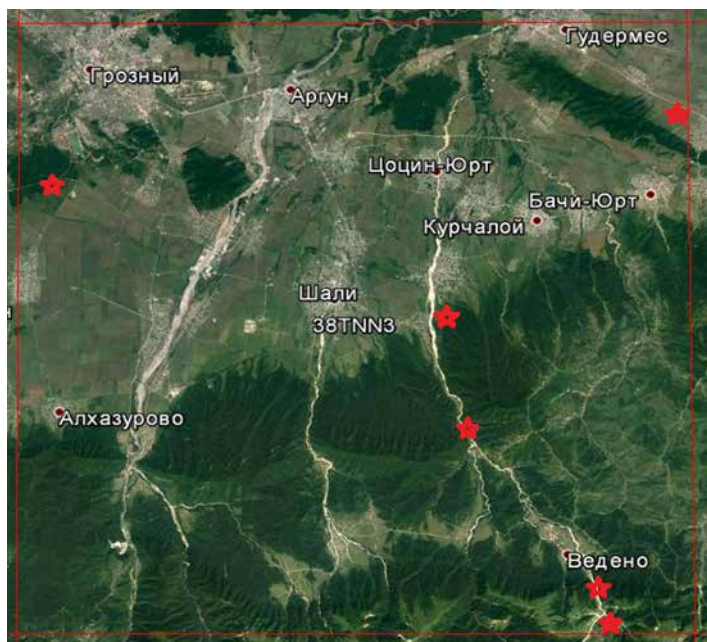
Юго-восточная часть заповедника «Эрзи». Фото С. Трепета

КВАДРАТ 38ТNNЗ

ЧЕЧЕНСКАЯ РЕСПУБЛИКА

Г.С. Джамирзоев

Институт экологии горных территорий им. А.К. Темботова РАН (Нальчик)
 Государственный природный заповедник «Дагестанский» (Махачкала)
 e-mail: dzhamir@mail.ru



СРОКИ РАБОТ

2007–2017 гг.

РАЗМЕР ОБСЛЕДОВАННОЙ ТЕРРИТОРИИ

30 км²

ОБСЛЕДОВАННЫЕ МЕСТООБИТАНИЯ

Равнинные и предгорные широколиственные леса и заросли кустарников, послелесные луга, сельскохозяйственные поля, пастбища, населённые пункты.

Обследование квадрата проведено при финансовой поддержке Европейского совета по учётам птиц (ЕВСС), Швейцарского института орнитологии (Swiss Ornithological Institute) и швейцарского фонда MAVA.

СОСТАВ ВИДОВ, СТАТУС И ЧИСЛЕННОСТЬ ПТИЦ В КВАДРАТЕ

№ вида	Русское название вида	Латинское название вида	Статус (аббревиатура)		Число условно гнездящихся пар на обследованной территории	Оценка численности в квадрате (число условно гн. пар)
16	Чёрный аист	<i>Ciconia nigra</i>	A	1		1–10
28	Кряква	<i>Anas platyrhynchos</i>	A	1		11–100
48	Осоед	<i>Pernis apivorus</i>	A	1		1–10
49	Чёрный коршун	<i>Milvus migrans</i>	A	1		1–10
52	Луговой лунь	<i>Circus pygargus</i>	A	1		11–100
54	Тетеревятник	<i>Accipiter gentilis</i>	A	1		1–10
55	Перепелятник	<i>Accipiter nisus</i>	A	1		11–100
55a	Европейский тювик	<i>Accipiter brevipes</i>	A	1		1–10
57a	Курганник	<i>Buteo rufinus</i>	A	1		11–100
57	Канюк	<i>Buteo buteo</i>	B	3		11–100
58	Змеяед	<i>Circaetus gallicus</i>	A	1		1–10
59	Орёл-карлик	<i>Hieraaetus pennatus</i>	A	1		1–10
61	Малый подорлик	<i>Aquila pomarina</i>	A	1		1–10
62	Могильник	<i>Aquila heliaca</i>	B	3		1–10
63	Беркут	<i>Aquila chrysaetos</i>	A	1		1–10
65б	Стервятник	<i>Neophron percnopterus</i>	B	3		1–10
65в	Бородач	<i>Gypaetus barbatus</i>	A	1		1–10
69	Чеглок	<i>Falco subbuteo</i>	B	3		11–100
72	Пустельга	<i>Falco tinnunculus</i>	B	3		11–100
77	Серая куропатка	<i>Perdix perdix</i>	A	1		11–100

78	Перепел	<i>Coturnix coturnix</i>	A	1		101–1000
91	Малый зуёк	<i>Charadrius dubius</i>	A	1		1–10
103	Перевозчик	<i>Actitis hypoleucos</i>	A	1		11–100
146	Вяхирь	<i>Columba palumbus</i>	A	1		101–1000
148	Сизый голубь (городской)	<i>Columba livia f.domestica</i>	B	3		1001–10000
149	Кольчатая горлица	<i>Streptopelia decaocto</i>	B	3		1001–10000
150	Обыкновенная горлица	<i>Streptopelia turtur</i>	A	1		11–100
151	Кукушка	<i>Cuculus canorus</i>	B	4		101–1000
157	Сплюшка	<i>Otus scops</i>	B	4		101–1000
159	Домовый сыч	<i>Athene noctua</i>	A	1		101–1000
165	Козодой	<i>Caprimulgus europaeus</i>	A	1		101–1000
166	Чёрный стриж	<i>Apus apus</i>	A	1		1001–10000
167	Сизоворонка	<i>Coracias garrulus</i>	A	1		1–10
168	Зимородок	<i>Alcedo atthis</i>	A	1		1–10
169	Золотистая щурка	<i>Merops apiaster</i>	A	1		101–1000
170	Удод	<i>Upupa epops</i>	A	1		101–1000
172	Зелёный дятел	<i>Picus viridis (viridis)</i>	B	4		11–100
175	Большой пёстрый дятел	<i>Dendrocopos major</i>	A	1		101–1000
180	Береговушка	<i>Riparia riparia</i>	A	1		101–1000
181	Деревенская ласточка	<i>Hirundo rustica</i>	A	1		1001–10000
182	Воронок	<i>Delichon urbica</i>	A	1		1001–10000
183	Хохлатый жаворонок	<i>Galerida cristata</i>	A	1		11–100
185	Лесной жаворонок	<i>Lullula arborea</i>	A	1		101–1000
186	Полевой жаворонок	<i>Alauda arvensis</i>	B	4		101–1000
191	Лесной конёк	<i>Anthus trivialis</i>	A	1		101–1000
193б	Горный конёк	<i>Anthus spinoletta</i>	A	1		101–1000
194в	Горная трясогузка	<i>Motacilla cinerea</i>	A	1		11–100
196	Белая трясогузка	<i>Motacilla alba</i>	A	1		101–1000
197	Жулан	<i>Lanius collurio</i>	B	3		1001–10000
199	Чернолобый сорокопуд	<i>Lanius minor</i>	A	1		11–100
201	Иволга	<i>Oriolus oriolus</i>	B	4		101–1000
202	Скворец	<i>Sturnus vulgaris</i>	A	1		1001–10000
204	Сойка	<i>Garrulus glandarius</i>	A	1		101–1000
205	Сорока	<i>Pica pica</i>	A	1		101–1000
206а	Клушица	<i>Pyrrhocorax pyrrhocorax</i>	A	1		11–100
207	Галка	<i>Corvus monedula</i>	A	1		11–100
209	Серая ворона	<i>Corvus cornix</i>	A	1		101–1000
210	Ворон	<i>Corvus corax</i>	A	1		11–100
212	Оляпка	<i>Cinclus cinclus</i>	A	1		1–10
213	Крапивник	<i>Troglodytes troglodytes</i>	B	4		1001–10000
215	Лесная завирушка	<i>Prunella modularis</i>	B	4		101–1000
215а	Соловьиная широкохвостка	<i>Cettia cetti</i>	B	4		11–100
224	Дроздовидная камышевка	<i>Acrocephalus arundinaceus</i>	B	4		11–100
228	Славка-черноголовка	<i>Sylvia atricapilla</i>	B	4		1001–10000
230	Серая славка	<i>Sylvia communis</i>	B	4		1001–10000
233	Пеночка-теньковка	<i>Phylloscopus collybita</i>	B	3		1001–10000
235г	Желтобрюхая пеночка	<i>Phylloscopus nitidus</i>	B	3		1001–10000
236а	Кавказская пеночка	<i>Phylloscopus lorenzii</i>	B	3		101–1000
239а	Полушейниковая мухоловка	<i>Ficedula semitorquata</i>	A	1		101–1000
240	Малая мухоловка	<i>Ficedula parva</i>	A	1		101–1000
242	Луговой чекан	<i>Saxicola rubetra</i>	A	1		11–100
243	Черноголовый чекан	<i>Saxicola torquata</i>	B	3		101–1000
244	Обыкновенная каменка	<i>Oenanthe oenanthe</i>	B	3		101–1000

245	Обыкновенная горихвостка	<i>Phoenicurus phoenicurus</i>	B	3		1001–10000
246	Горихвостка-чернушка	<i>Phoenicurus ochruros</i>	A	1		101–1000
247	Зарянка	<i>Erithacus rubecula</i>	A	1		101–1000
247a	Южный соловей	<i>Luscinia megarhynchos</i>	B	4		101–1000
251a	Белозобый дрозд	<i>Turdus torquatus</i>	B	3		101–1000
252	Чёрный дрозд	<i>Turdus merula</i>	B	4		1001–10000
254	Певчий дрозд	<i>Turdus philomelos</i>	B	4		101–1000
255	Деряба	<i>Turdus viscivorus</i>	B	4		1001–10000
256	Ополовник	<i>Aegithalos caudatus</i>	A	1		101–1000
257	Ремез	<i>Remiz pendulinus</i>	A	1		1–10
262	Московка	<i>Parus ater</i>	A	1		11–100
263	Лазоревка	<i>Parus caeruleus</i>	A	1		101–1000
265	Большая синица	<i>Parus major</i>	B	3		1001–10000
266	Поползень	<i>Sitta europaea</i>	A	1		101–1000
267	Пищуха	<i>Certhia familiaris</i>	A	1		101–1000
268	Домовый воробей	<i>Passer domesticus</i>	B	3		1001–10000
269	Полевой воробей	<i>Passer montanus</i>	B	3		1001–10000
270	Зяблик	<i>Fringilla coelebs</i>	B	4		1001–10000
271a	Корольковый вьюрок	<i>Serinus pusillus</i>	B	3		101–1000
272	Зеленушка	<i>Chloris chloris</i>	A	1		11–100
274	Черноголовый щегол	<i>Carduelis carduelis</i>	B	3		101–1000
275	Коноплянка	<i>Acanthis cannabina</i>	B	3		11–100
279	Чечевица	<i>Carpodacus erythrinus</i>	B	4		1001–10000
287	Просянка	<i>Miliaria calandra</i>	B	4		101–1000
288	Обыкновенная овсянка	<i>Emberiza citrinella</i>	A	1		1–10
2886	Горная овсянка	<i>Emberiza cia</i>	B	3		101–1000
290a	Черноголовая овсянка	<i>Granativora melanocephala</i>	B	4		11–100



Окрестности Беной



Окрестности Ведено



Окрестности села Харачой



Село Харачой

КВАДРАТ 38ТNN4

ЧЕЧЕНСКАЯ РЕСПУБЛИКА, РЕСПУБЛИКА ДАГЕСТАН

Г.С. Джамирзоев

Институт экологии горных территорий им. А.К. Темботова РАН (Нальчик)
 Государственный природный заповедник «Дагестанский» (Махачкала)
 e-mail: dzhamir@mail.ru



СРОКИ РАБОТ

2007–2017 гг.

РАЗМЕР ОБСЛЕДОВАННОЙ ТЕРРИТОРИИ

>100 км²

ОБСЛЕДОВАННЫЕ МЕСТООБИТАНИЯ

Аридные внутриворонные котловины в долине реки Андийское Койсу с каменистыми склонами и зарослями ксерофитов, субальпийские и альпийские луга, большие массивы широколиственных и хвойных лесов, берёзовые криволесья, высокогорные озёра, выходы скал, нивальный пояс.

Обследование квадрата проведено при финансовой поддержке Европейского совета по учётам птиц (ЕВСС), Швейцарского института орнитологии (Swiss Ornithological Institute) и швейцарского фонда MAVA.

СОСТАВ ВИДОВ, СТАТУС И ЧИСЛЕННОСТЬ ПТИЦ В КВАДРАТЕ

№ вида	Русское название вида	Латинское название вида	Статус (аббревиатура)		Число условно гнездящихся пар на обследованной территории	Оценка численности в квадрате (число условно гн. пар)
54	Тетеревятник	<i>Accipiter gentilis</i>	A	1	1	1–10
55	Перепелятник	<i>Accipiter nisus</i>	C	11	2	11–100
57	Канюк	<i>Buteo buteo</i>	C	11	3	11–100
58	Змеяед	<i>Circaetus gallicus</i>	A	1	1	1–10
63	Беркут	<i>Aquila chrysaetos</i>	B	6	3	1–10
65	Белоголовый сип	<i>Gyps fulvus</i>	C	11	8–10	11–100
65a	Чёрный гриф	<i>Aegypius monachus</i>	B	3	2	1–10
65б	Стервятник	<i>Neophron percnopterus</i>	B	3	2	1–10
65в	Бородач	<i>Gypaetus barbatus</i>	B	3	3	1–10
68	Сапсан	<i>Falco peregrinus</i>	B	3	1	1–10
72	Пустельга	<i>Falco tinnunculus</i>	B	3	5	11–100
74a	Кавказский тетерев	<i>Lyrurus mlokosiewiczii</i>	A	1	5–10	11–100
76a	Кавказский улар	<i>Tetraogallus caucasicus</i>	C	12	2	11–100
76б	Кеклик	<i>Alectoris chukar</i>	B	4	8–10	101–1000
77	Серая куропатка	<i>Perdix perdix</i>	A	1	2	11–100
78	Перепел	<i>Coturnix coturnix</i>	A	1	1	101–1000
83	Коростель	<i>Crex crex</i>	B	4	1	101–1000
91	Малый зуёк	<i>Charadrius dubius</i>	A	1	2	11–100
103	Перевозчик	<i>Actitis hypoleucos</i>	A	1	3	11–100

146	Вяхирь	<i>Columba palumbus</i>	A	1	2	101–1000
148	Сизый голубь (городской)	<i>Columba livia f.domestica</i>	C	11	>100	1001–10000
149	Кольчатая горлица	<i>Streptopelia decaocto</i>	A	1	2	11–100
151	Кукушка	<i>Cuculus canorus</i>	B	4	5	101–1000
154	Филин	<i>Bubo bubo</i>	A	1	1	1–10
157	Сплюшка	<i>Otus scops</i>	B	4	8	101–1000
159	Домовый сыч	<i>Athene noctua</i>	C	11	2	101–1000
162	Серая неясыть	<i>Strix aluco</i>	A	1	1	11–100
165	Козодой	<i>Caprimulgus europaeus</i>	B	4	2	101–1000
166	Чёрный стриж	<i>Apus apus</i>	C	13	>50	1001–10000
166a	Белобрюхий стриж	<i>Apus melba</i>	C	13	>25	101–1000
170	Удод	<i>Upupa epops</i>	C	11	3	101–1000
171	Вертишейка	<i>Jynx torquilla</i>	A	1	1	11–100
172	Зелёный дятел	<i>Picus viridis (viridis)</i>	B	4	2	11–100
174	Желна	<i>Dryocopus martius</i>	A	1	1	1–10
175	Большой пёстрый дятел	<i>Dendrocopos major</i>	B	4	5	101–1000
178	Малый пёстрый дятел	<i>Dendrocopos minor</i>	B	3	3–5	101–1000
180a	Скальная ласточка	<i>Ptyonoprogne rupestris</i>	C	13	20	101–1000
181	Деревенская ласточка	<i>Hirundo rustica</i>	C	11	5	101–1000
182	Воронок	<i>Delichon urbica</i>	A	1	10	1001–10000
183	Хохлатый жаворонок	<i>Galerida cristata</i>	A	1	4	11–100
184	Рогатый жаворонок	<i>Eremophila alpestris</i>	A	1	4	101–1000
185	Лесной жаворонок	<i>Lullula arborea</i>	B	4	2	101–1000
186	Полевой жаворонок	<i>Alauda arvensis</i>	B	4	8–10	1001–10000
190	Полевой конёк	<i>Anthus campestris</i>	B	4	3	101–1000
191	Лесной конёк	<i>Anthus trivialis</i>	B	4	>20	1001–10000
193б	Горный конёк	<i>Anthus spinoletta</i>	C	11	>50	1001–10000
194в	Горная трясогузка	<i>Motacilla cinerea</i>	B	3	15–20	101–1000
196	Белая трясогузка	<i>Motacilla alba</i>	C	12	4	101–1000
197	Жулан	<i>Lanius collurio</i>	C	11	5	101–1000
201	Иволга	<i>Oriolus oriolus</i>	C	11	3	11–100
204	Сойка	<i>Garrulus glandarius</i>	B	3	2	101–1000
205	Сорока	<i>Pica pica</i>	C	11	5	101–1000
206a	Клушица	<i>Pyrrhocorax pyrrhocorax</i>	A	1	>50	101–1000
206б	Альпийская галка	<i>Pyrrhocorax graculus</i>	A	1	10–15	101–1000
209	Серая ворона	<i>Corvus cornix</i>	C	11	5	101–1000
210	Ворон	<i>Corvus corax</i>	C	13	15	11–100
212	Оляпка	<i>Cinclus cinclus</i>	B	3	2	11–100
213	Крапивник	<i>Troglodytes troglodytes</i>	B	4	3	101–1000
213a	Альпийская завирушка	<i>Prunella collaris</i>	B	4	4	101–1000
215	Лесная завирушка	<i>Prunella modularis</i>	B	4	2	101–1000
222	Болотная камышевка	<i>Acrocephalus palustris</i>	A	1	1	11–100
227	Ястребиная славка	<i>Sylvia nisoria</i>	A	1	1	11–100
228	Славка-черноголовка	<i>Sylvia atricapilla</i>	B	4	2	1001–10000
230	Серая славка	<i>Sylvia communis</i>	B	4	>10	1001–10000
231	Славка-завирушка	<i>Sylvia curruca</i>	A	1	1	11–100
233	Пеночка-теньковка	<i>Phylloscopus collybita</i>	C	15	>10	1001–10000
235г	Желтобрюхая пеночка	<i>Phylloscopus nitidus</i>	B	4	>50	1001–10000
236a	Кавказская пеночка	<i>Phylloscopus lorenzii</i>	B	4	>50	1001–10000
237	Желтоголовый королёк	<i>Regulus regulus</i>	B	4	1	11–100
241	Серая мухоловка	<i>Muscicapa striata</i>	A	1	1	11–100
242	Луговой чекан	<i>Saxicola rubetra</i>	B	4	5	101–1000
243	Черноголовый чекан	<i>Saxicola torquata</i>	C	12	2	11–100

244	Обыкновенная каменка	<i>Oenanthe oenanthe</i>	B	5	6	101–1000
244a	Каменка-пleshанка	<i>Oenanthe pleschanka</i>	B	4	>10	101–1000
244г	Пёстрый каменный дрозд	<i>Monticola saxatilis</i>	A	1	2	11–100
244д	Синий каменный дрозд	<i>Monticola solitarius</i>	A	1	1	11–100
245	Обыкновенная горихвостка	<i>Phoenicurus phoenicurus</i>	A	1	4	101–1000
246	Горихвостка-чернушка	<i>Phoenicurus ochruros</i>	C	12	>20	1001–10000
246a	Краснобрюхая горихвостка	<i>Phoenicurus erythrogaster</i>	C	14	2	11–100
247	Зарянка	<i>Erithacus rubecula</i>	B	4	2	101–1000
251a	Белозобый дрозд	<i>Turdus torquatus</i>	A	1	3	101–1000
252	Чёрный дрозд	<i>Turdus merula</i>	C	11	>10	101–1000
254	Певчий дрозд	<i>Turdus philomelos</i>	B	4	5	101–1000
255	Деряба	<i>Turdus viscivorus</i>	B	4	5	101–1000
256	Ополовник	<i>Aegithalos caudatus</i>	A	1	1	11–100
262	Московка	<i>Parus ater</i>	B	4	>25	1001–10000
263	Лазоревка	<i>Parus caeruleus</i>	B	4	2	11–100
265	Большая синица	<i>Parus major</i>	C	12	>10	1001–10000
266	Поползень	<i>Sitta europaea</i>	A	1	1	11–100
266б	Стенолаз	<i>Tichodroma muraria</i>	B	3	2	11–100
267	Пищуха	<i>Certhia familiaris</i>	A	1	1	11–100
268	Домовый воробей	<i>Passer domesticus</i>	C	12	10	1001–10000
269	Полевой воробей	<i>Passer montanus</i>	B	4	5	101–1000
269a	Каменный воробей	<i>Petronia petronia</i>	A	1	5	101–1000
269б	Снежный воробей	<i>Montifringilla nivalis</i>	B	3	4	11–100
270	Зяблик	<i>Fringilla coelebs</i>	B	4	>20	1001–10000
271a	Корольковый вьюрок	<i>Serinus pusillus</i>	C	14	>20	101–1000
272	Зеленушка	<i>Chloris chloris</i>	A	1	1	11–100
273	Чиж	<i>Spinus spinus</i>	B	4	2	11–100
274	Черноголовый щегол	<i>Carduelis carduelis</i>	B	4	6	101–1000
275	Коноплянка	<i>Acanthis cannabina</i>	B	4	8	101–1000
276	Горная чечётка	<i>Acanthis flavirostris</i>	B	4	2	101–1000
279	Чечевица	<i>Carpodacus erythrinus</i>	C	11	>20	101–1000
279б	Большая чечевица	<i>Carpodacus rubicilla</i>	B	3	1	11–100
282	Клёст-еловик	<i>Loxia curvirostra</i>	A	1	3	101–1000
284	Снегирь	<i>Pyrrhula pyrrhula</i>	A	1	4	101–1000
286	Дубонос	<i>Coccothraustes coccothraustes</i>	A	1	1	11–100
287	Просянка	<i>Miliaria calandra</i>	B	4	1	11–100
288б	Горная овсянка	<i>Emberiza cia</i>	B	3	10	1001–10000
290	Садовая овсянка	<i>Emberiza hortulana</i>	B	3	1	11–100



Перевал Харамы — Харачой



Озеро Казенойам



Озеро Казенойам и окрестности



Озеро Арджи



Озеро севернее перевала Харамы



Перевал Харамы — Харачой



Сосновый лес у озера Казенойам



Тинди и окрестности



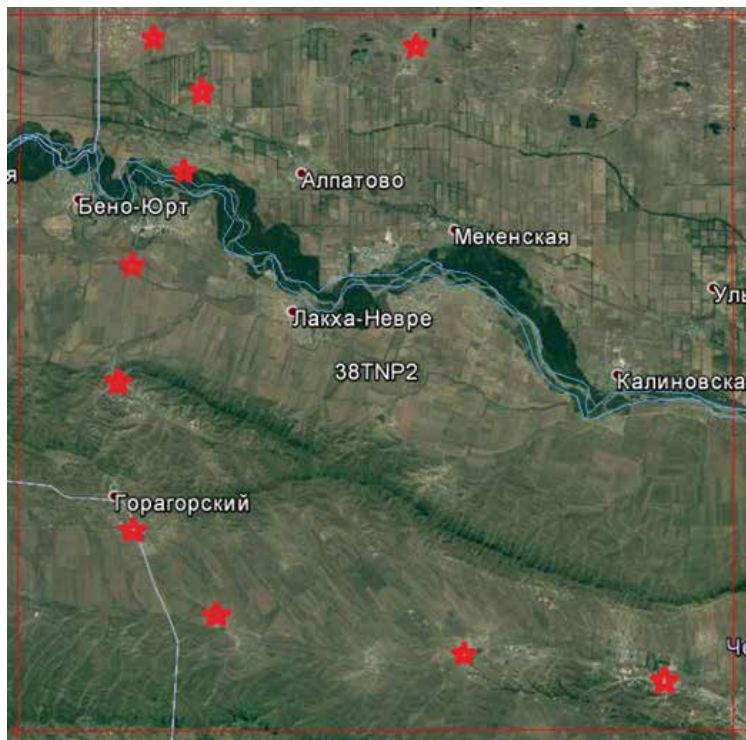
Тинди и окрестности

КВАДРАТ 38TNP2

ЧЕЧЕНСКАЯ РЕСПУБЛИКА, РЕСПУБЛИКА ИНГУШЕТИЯ, СТАВРОПОЛЬСКИЙ КРАЙ

Г.С. Джамирзоев

Институт экологии горных территорий им. А.К. Темботова РАН (Нальчик)
Государственный природный заповедник «Дагестанский» (Махачкала)
e-mail: dzhamir@mail.ru



СРОКИ РАБОТ

2017 г.

РАЗМЕР ОБСЛЕДОВАННОЙ ТЕРРИТОРИИ

~25 км²

ОБСЛЕДОВАННЫЕ МЕСТООБИТАНИЯ

Пойменные широколиственные леса в низовьях Терека, лесополосы, сельскохозяйственные поля, полупустыни, песчаные степи и открытые пески, предгорные остепнённые и послелесные луга Терского хребта, пруды, населённые пункты.

Обследование квадрата проведено при финансовой поддержке Европейского совета по учётам птиц (ЕВСС), Швейцарского института орнитологии (Swiss Ornithological Institute) и швейцарского фонда MAVA.

СОСТАВ ВИДОВ, СТАТУС И ЧИСЛЕННОСТЬ ПТИЦ В КВАДРАТЕ

№ вида	Русское название вида	Латинское название вида	Статус (аббревиатура)		Число условно гнездящихся пар на обследованной территории	Оценка численности в квадрате (число условно гн. пар)
27	Огарь	<i>Tadorna ferruginea</i>	В	3		11–100
28	Кряква	<i>Anas platyrhynchos</i>	В	3		1–10
52	Луговой лунь	<i>Circus pygargus</i>	В	3		11–100
55	Перепелятник	<i>Accipiter nisus</i>	В	3		11–100
55a	Европейский тювик	<i>Accipiter brevipes</i>	В	3		11–100
57	Канюк	<i>Buteo buteo</i>	С	11		11–100
57a	Курганник	<i>Buteo rufinus</i>	С	13		1–10
58	Змеяед	<i>Circaetus gallicus</i>	В	3		1–10
59	Орёл-карлик	<i>Hieraaetus pennatus</i>	В	3		1–10
61	Малый подорлик	<i>Aquila pomarina</i>	В	3		1–10
62	Могильник	<i>Aquila heliaca</i>	С	11		1–10
69	Чеглок	<i>Falco subbuteo</i>	С	11		11–100
71	Кобчик	<i>Falco vespertinus</i>	С	11		11–100
72	Пустельга	<i>Falco tinnunculus</i>	С	11		11–100
77	Серая куропатка	<i>Perdix perdix</i>	С	12		101–1000
78	Перепел	<i>Coturnix coturnix</i>	В	4		101–1000

796	Красавка	<i>Anthropoides virgo</i>	B	3		1–10
85	Лысуха	<i>Fulica atra</i>	B	3		11–100
87	Стрепет	<i>Tetrax tetrax</i>	A	1		1–10
87a	Авдотка	<i>Burhinus oedicnemus</i>	B	4		11–100
916	Морской зуёк	<i>Charadrius alexandrinus</i>	B	3		1–10
93	Чибис	<i>Vanellus vanellus</i>	B	3		1–10
95	Ходулочник	<i>Himantopus himantopus</i>	B	3		1–10
103	Перевозчик	<i>Actitis hypoleucos</i>	B	3		1–10
146	Вяхирь	<i>Columba palumbus</i>	B	4		101–1000
147	Клинтух	<i>Columba oenas</i>	A	1		1–10
148	Сизый голубь (городской)	<i>Columba livia f.domestica</i>	C	13		1001–10000
149	Кольчатая горлица	<i>Streptopelia decaocto</i>	B	4		101–1000
150	Обыкновенная горлица	<i>Streptopelia turtur</i>	B	4		11–100
151	Кукушка	<i>Cuculus canorus</i>	B	4		101–1000
154	Филин	<i>Bubo bubo</i>	B	4		1–10
157	Сплюшка	<i>Otus scops</i>	B	4		101–1000
159	Домовый сыч	<i>Athene noctua</i>	B	4		101–1000
165	Козодой	<i>Caprimulgus europaeus</i>	B	5		101–1000
166	Чёрный стриж	<i>Apus apus</i>	B	6		101–1000
167	Сизоворонка	<i>Coracias garrulus</i>	B	3		1–10
168	Зимородок	<i>Alcedo atthis</i>	B	3		1–10
169	Золотистая щурка	<i>Merops apiaster</i>	C	11		101–1000
170	Удод	<i>Upupa epops</i>	C	14		101–1000
172	Зелёный дятел	<i>Picus viridis (viridis)</i>	A	1		11–100
175	Большой пёстрый дятел	<i>Dendrocopos major</i>	B	4		101–1000
180	Береговушка	<i>Riparia riparia</i>	C	16		101–1000
181	Деревенская ласточка	<i>Hirundo rustica</i>	C	16		1001–10000
182	Воронok	<i>Delichon urbica</i>	C	16		101–1000
183	Хохлатый жаворонок	<i>Galerida cristata</i>	B	4		101–1000
1836	Серый жаворонок	<i>Calandrella rufescens</i>	A	1		11–100
185	Лесной жаворонок	<i>Lullula arborea</i>	B	4		101–1000
186	Полевой жаворонок	<i>Alauda arvensis</i>	B	5		1001–10000
187	Степной жаворонок	<i>Melanocorypha calandra</i>	B	5		101–1000
190	Полевой конёк	<i>Anthus campestris</i>	B	4		101–1000
196	Белая трясогузка	<i>Motacilla alba</i>	B	3		101–1000
197	Жулан	<i>Lanius collurio</i>	B	3		101–1000
199	Чернолобый сорокопуд	<i>Lanius minor</i>	C	16		11–100
201	Иволга	<i>Oriolus oriolus</i>	B	4		101–1000
202	Скворец	<i>Sturnus vulgaris</i>	C	13		1001–10000
202a	Розовый скворец	<i>Sturnus roseus</i>	A	1		11–100
204	Сойка	<i>Garrulus glandarius</i>	B	3		101–1000
205	Сорока	<i>Pica pica</i>	C	11		1001–10000
207	Галка	<i>Corvus monedula</i>	C	13		101–1000
208	Грач	<i>Corvus frugilegus</i>	C	13		1001–10000
209	Серая ворона	<i>Corvus cornix</i>	C	11		101–1000
210	Ворон	<i>Corvus corax</i>	B	3		1–10
213	Крапивник	<i>Troglodytes troglodytes</i>	B	4		11–100
215a	Соловьиная широкохвостка	<i>Cettia cetti</i>	B	4		11–100
224	Дроздовидная камышевка	<i>Acrocephalus arundinaceus</i>	B	4		11–100
228	Славка-черноголовка	<i>Sylvia atricapilla</i>	B	4		101–1000
230	Серая славка	<i>Sylvia communis</i>	B	4		1001–10000
233	Пеночка-теньковка	<i>Phylloscopus collybita</i>	B	4		101–1000
243	Черноголовый чекан	<i>Saxicola torquata</i>	B	3		101–1000

244б	Каменка-плясунья	<i>Oenanthe isabellina</i>	С	11		101–1000
245	Обыкновенная горихвостка	<i>Phoenicurus phoenicurus</i>	В	4		101–1000
247а	Южный соловей	<i>Luscinia megarhynchos</i>	С	13		1001–10000
252	Чёрный дрозд	<i>Turdus merula</i>	С	13		1001–10000
256	Ополовник	<i>Aegithalos caudatus</i>	В	3		101–1000
257	Ремез	<i>Remiz pendulinus</i>	С	11		11–100
263	Лазоревка	<i>Parus caeruleus</i>	В	4		101–1000
265	Большая синица	<i>Parus major</i>	В	4		1001–10000
268	Домовый воробей	<i>Passer domesticus</i>	С	11		1001–10000
268а	Черногрудый воробей	<i>Passer hispaniolensis</i>	С	11		101–1000
269	Полевой воробей	<i>Passer montanus</i>	С	11		1001–10000
270	Зяблик	<i>Fringilla coelebs</i>	В	4		101–1000
274	Черноголовый щегол	<i>Carduelis carduelis</i>	В	4		101–1000
287	Просянка	<i>Miliaria calandra</i>	В	4		101–1000
290а	Черноголовая овсянка	<i>Granativora melanocephala</i>	В	4		101–1000



Песчаные степи и лесополосы у Капустино



Терский хребет



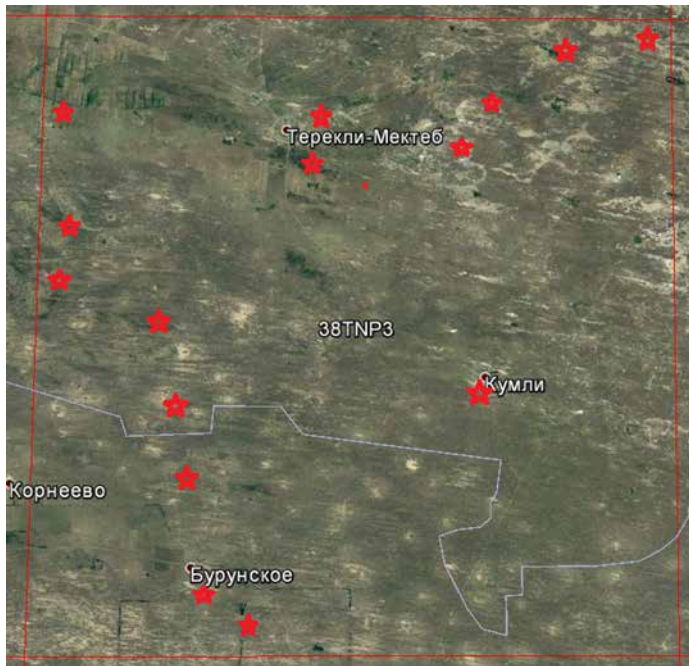
Пойменный лес реки Терек у Ищерской

КВАДРАТ 38ТНРЗ

ЧЕЧЕНСКАЯ РЕСПУБЛИКА, РЕСПУБЛИКА ДАГЕСТАН

Г.С. Джамирзоев

Институт экологии горных территорий им. А.К. Темботова РАН (Нальчик)
Государственный природный заповедник «Дагестанский» (Махачкала)
e-mail: dzhamir@mail.ru



СРОКИ РАБОТ

2008–2017 гг.

РАЗМЕР ОБСЛЕДОВАННОЙ ТЕРРИТОРИИ

~100 км²

ОБСЛЕДОВАННЫЕ МЕСТООБИТАНИЯ

Лесополосы, сельскохозяйственные поля, солончаковые полупустыни, песчаные степи и открытые пески, небольшие солёные и пресные водоёмы, населённые пункты.

В квадрате расположена южная часть регионального заказника «Ногайский».

Часть территории КОТР «Караногайские степи».

Обследование квадрата проведено при финансовой поддержке Европейского совета по учётам птиц (ЕВСС), Швейцарского института орнитологии (Swiss Ornithological Institute) и швейцарского фонда MAVA.

СОСТАВ ВИДОВ, СТАТУС И ЧИСЛЕННОСТЬ ПТИЦ В КВАДРАТЕ

№ вида	Русское название вида	Латинское название вида	Статус (аббревиатура)		Число условно гнездящихся пар на обследованной территории	Оценка численности в квадрате (число условно гн. пар)
11	Малая выпь, волчок	<i>Ixobrychus minutus</i>	A	1		11–100
13	Большая белая цапля	<i>Casmerodius albus</i>	A	1		1–10
13a	Малая белая цапля	<i>Egretta garzetta</i>	A	1		1–10
14a	Рыжая цапля	<i>Ardea purpurea</i>	A	1		1–10
14	Серая цапля	<i>Ardea cinerea</i>	A	1		1–10
26	Пеганка	<i>Tadorna tadorna</i>	C	12		11–100
27	Огарь	<i>Tadorna ferruginea</i>	C	12		11–100
28	Кряква	<i>Anas platyrhynchos</i>	B	3		11–100
52	Луговой лунь	<i>Circus pygargus</i>	A	1		1–10
53	Болотный лунь	<i>Circus aeruginosus</i>	B	3		1–10
57a	Курганник	<i>Buteo rufinus</i>	C	11		1–10
59a	Степной орёл	<i>Aquila nipalensis</i>	B	3		1–10
62	Могильник	<i>Aquila heliaca</i>	C	11		1–10
69	Чеглок	<i>Falco subbuteo</i>	C	13		11–100
71	Кобчик	<i>Falco vespertinus</i>	C	11		101–1000
72	Пустельга	<i>Falco tinnunculus</i>	C	11		11–100
72a	Степная пустельга	<i>Falco naumanni</i>	C	13		11–100
77	Серая куропатка	<i>Perdix perdix</i>	B	4		101–1000
796	Красавка	<i>Anthropoides virgo</i>	C	16		11–100

84	Камышница	<i>Gallinula chloropus</i>	B	3		11–100
85	Лысуха	<i>Fulica atra</i>	B	3		1–10
87	Стрепет	<i>Tetrax tetrax</i>	B	5		11–100
87a	Авдотка	<i>Burhinus oedicnemus</i>	B	4		11–100
91	Малый зуёк	<i>Charadrius dubius</i>	A	1		1–10
91б	Морской зуёк	<i>Charadrius alexandrinus</i>	B	3		11–100
93	Чибис	<i>Vanellus vanellus</i>	B	3		11–100
95	Ходулочник	<i>Himantopus himantopus</i>	C	12		11–100
95a	Шилоклювка	<i>Recurvirostra avosetta</i>	C	12		1–10
103	Перевозчик	<i>Actitis hypoleucos</i>	B	3		1–10
122	Степная тиркушка	<i>Glareola nordmanni</i>	C	10		11–100
122a	Луговая тиркушка	<i>Glareola pratincola</i>	C	10		11–100
129	Озёрная чайка	<i>Larus ridibundus</i>	A	1		1–10
138	Белокрылая крачка	<i>Chlidonias leucopterus</i>	A	1		11–100
139	Белощёкая крачка	<i>Chlidonias hybrida</i>	A	1		101–1000
142	Речная крачка	<i>Sterna hirundo</i>	A	1		11–100
143	Малая крачка	<i>Sterna albifrons</i>	A	1		1–10
146	Вяхрь	<i>Columba palumbus</i>	B	4		101–1000
148	Сизый голубь (городской)	<i>Columba livia f.domestica</i>	C	11		101–1000
149	Кольчатая горлица	<i>Streptopelia decaocto</i>	B	4		11–100
150	Обыкновенная горлица	<i>Streptopelia turtur</i>	B	4		11–100
151	Кукушка	<i>Cuculus canorus</i>	B	4		101–1000
154	Филин	<i>Bubo bubo</i>	A	1		1–10
157	Сплюшка	<i>Otus scops</i>	B	4		11–100
159	Домовый сыч	<i>Athene noctua</i>	B	3		11–100
165	Козодой	<i>Caprimulgus europaeus</i>	C	11		101–1000
167	Сизоворонка	<i>Coracias garrulus</i>	C	12		11–100
169	Золотистая щурка	<i>Merops apiaster</i>	C	11		101–1000
170	Удод	<i>Upupa epops</i>	C	13		101–1000
172	Зелёный дятел	<i>Picus viridis (viridis)</i>	C	13		11–100
180	Береговушка	<i>Riparia riparia</i>	C	13		101–1000
181	Деревенская ласточка	<i>Hirundo rustica</i>	C	16		1001–10000
183	Хохлатый жаворонок	<i>Galerida cristata</i>	B	4		101–1000
183a	Малый жаворонок	<i>Calandrella brachydactyla</i>	B	4		11–100
183б	Серый жаворонок	<i>Calandrella rufescens</i>	B	4		101–1000
185	Лесной жаворонок	<i>Lullula arborea</i>	B	4		101–1000
186	Полевой жаворонок	<i>Alauda arvensis</i>	B	4		101–1000
187	Степной жаворонок	<i>Melanocorypha calandra</i>	B	4		1001–10000
190	Полевой конёк	<i>Anthus campestris</i>	B	4		101–1000
196	Белая трясогузка	<i>Motacilla alba</i>	C	12		101–1000
197	Жулан	<i>Lanius collurio</i>	B	3		1–10
199	Чернолобый сорокопут	<i>Lanius minor</i>	C	15		101–1000
201	Иволга	<i>Oriolus oriolus</i>	B	4		101–1000
202	Скворец	<i>Sturnus vulgaris</i>	C	15		1001–10000
202a	Розовый скворец	<i>Sturnus roseus</i>	C	13		1001–10000
204	Сойка	<i>Garrulus glandarius</i>	B	3		11–100
205	Сорока	<i>Pica pica</i>	C	11		11–100
207	Галка	<i>Corvus monedula</i>	C	13		11–100
208	Грач	<i>Corvus frugilegus</i>	C	11		101–1000
209	Серая ворона	<i>Corvus cornix</i>	C	11		11–100
224	Дроздовидная камышевка	<i>Acrocephalus arundinaceus</i>	B	4		11–100
226a	Бледная бормотушка	<i>Iduna pallida</i>	B	4		101–1000
231	Славка-завирушка	<i>Sylvia curruca</i>	B	4		101–1000

231a	Белоусая славка	<i>Sylvia mystacea</i>	В	4		1001–10000
243	Черноголовый чекан	<i>Saxicola torquata</i>	В	3		11–100
244б	Каменка-плясунья	<i>Oenanthe isabellina</i>	С	13		1001–10000
247a	Южный соловей	<i>Luscinia megarhynchos</i>	В	4		101–1000
252	Чёрный дрозд	<i>Turdus merula</i>	В	4		101–1000
265	Большая синица	<i>Parus major</i>	С	13		101–1000
268	Домовый воробей	<i>Passer domesticus</i>	С	11		101–1000
268a	Черногрудый воробей	<i>Passer hispaniolensis</i>	С	11		1001–10000
269	Полевой воробей	<i>Passer montanus</i>	В	5		1001–10000
274	Черноголовый щегол	<i>Carduelis carduelis</i>	В	3		11–100
287	Просянка	<i>Miliaria calandra</i>	В	4		11–100
290a	Черноголовая овсянка	<i>Granativora melanocephala</i>	В	4		101–1000



Село Бурунское



Лесопосадки скумпии



Ногайский заказник



Урочище Сосновка



Урочище Сосновка



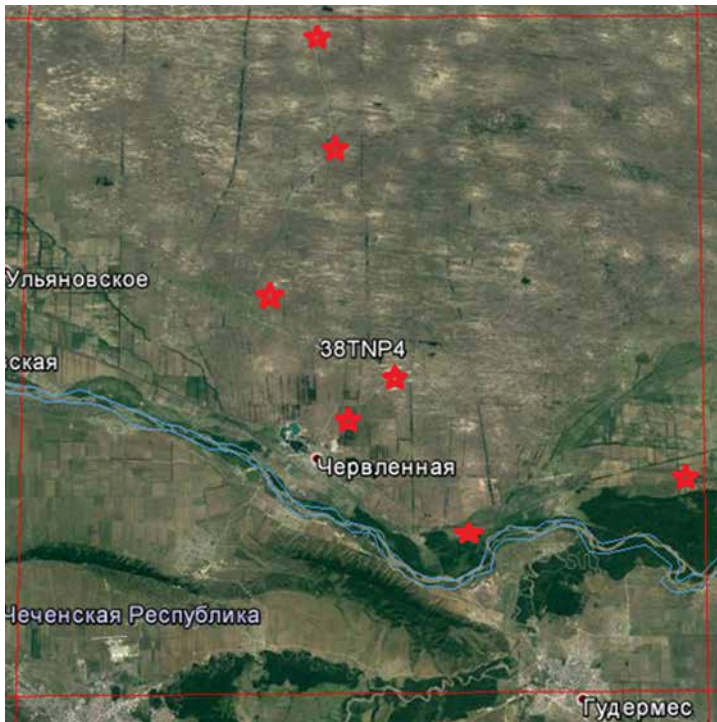
Караногайские пески

КВАДРАТ 38ТНР4

ЧЕЧЕНСКАЯ РЕСПУБЛИКА

Г.С. Джамирзоев

Институт экологии горных территорий им. А.К. Темботова РАН (Нальчик)
Государственный природный заповедник «Дагестанский» (Махачкала)
e-mail: dzhamir@mail.ru



СРОКИ РАБОТ

2017 г.

РАЗМЕР ОБСЛЕДОВАННОЙ ТЕРРИТОРИИ

~25 км²

ОБСЛЕДОВАННЫЕ МЕСТООБИТАНИЯ

Пойменные широколиственные леса в низовьях Терека, лесополосы, сельскохозяйственные поля, полупустыни, песчаные степи и открытые пески, населённые пункты.

Обследование квадрата проведено при финансовой поддержке Европейского совета по учётам птиц (ЕВСС), Швейцарского института орнитологии (Swiss Ornithological Institute) и швейцарского фонда MAVA.

СОСТАВ ВИДОВ, СТАТУС И ЧИСЛЕННОСТЬ ПТИЦ В КВАДРАТЕ

№ вида	Русское название вида	Латинское название вида	Статус (аббревиатура)		Число условно гнездящихся пар на обследованной территории	Оценка численности в квадрате (число условно гн. пар)
11	Малая выпь, волчок	<i>Ixobrychus minutus</i>	A	1		1–10
26	Пеганка	<i>Tadorna tadorna</i>	B	3		11–100
27	Огарь	<i>Tadorna ferruginea</i>	B	3		11–100
52	Луговой лунь	<i>Circus pygargus</i>	B	3		1–10
55	Перепелятник	<i>Accipiter nisus</i>	B	3		1–10
55a	Европейский тювик	<i>Accipiter brevipes</i>	B	3		1–10
57a	Курганник	<i>Buteo rufinus</i>	C	13		1–10
57	Канюк	<i>Buteo buteo</i>	B	3		11–100
58	Змеяйд	<i>Circaetus gallicus</i>	A	1		1–10
61	Малый подорлик	<i>Aquila pomarina</i>	C	11		1–10
62	Могильник	<i>Aquila heliaca</i>	C	13		1–10
64	Орлан-белохвост	<i>Haliaeetus albicilla</i>	A	1		1–10
69	Чеглок	<i>Falco subbuteo</i>	C	11		11–100
71	Кобчик	<i>Falco vespertinus</i>	C	11		101–1000
72	Пустельга	<i>Falco tinnunculus</i>	C	11		11–100
72a	Степная пустельга	<i>Falco naumanni</i>	A	1		1–10
77	Серая куропатка	<i>Perdix perdix</i>	C	12		101–1000
78a	Фазан	<i>Phasianus colchicus</i>	B	4		11–100

796	Красавка	<i>Anthropoides virgo</i>	C	16		11–100
87	Стрепет	<i>Tetrax tetrax</i>	B	4		11–100
87a	Авдотка	<i>Burhinus oedicnemus</i>	B	4		11–100
91	Малый зуёк	<i>Charadrius dubius</i>	A	1		1–10
916	Морской зуёк	<i>Charadrius alexandrinus</i>	B	3		1–10
93	Чибис	<i>Vanellus vanellus</i>	B	3		1–10
95	Ходулочник	<i>Himantopus himantopus</i>	C	12		11–100
146	Вяхирь	<i>Columba palumbus</i>	B	4		101–1000
147	Клинтух	<i>Columba oenas</i>	B	4		11–100
148	Сизый голубь (городской)	<i>Columba livia f.domestica</i>	C	11		1001–10000
149	Кольчатая горлица	<i>Streptopelia decaocto</i>	B	4		101–1000
150	Обыкновенная горлица	<i>Streptopelia turtur</i>	B	4		11–100
151	Кукушка	<i>Cuculus canorus</i>	B	4		101–1000
154	Филин	<i>Bubo bubo</i>	B	4		1–10
157	Сплюшка	<i>Otus scops</i>	B	4		101–1000
159	Домовый сыч	<i>Athene noctua</i>	B	4		101–1000
165	Козодой	<i>Caprimulgus europaeus</i>	B	5		101–1000
166	Чёрный стриж	<i>Apus apus</i>	B	6		101–1000
167	Сизоворонка	<i>Coracias garrulus</i>	C	11		11–100
168	Зимородок	<i>Alcedo atthis</i>	B	3		1–10
169	Золотистая щурка	<i>Merops apiaster</i>	C	11		101–1000
170	Удод	<i>Upupa epops</i>	C	14		101–1000
172	Зелёный дятел	<i>Picus viridis (viridis)</i>	B	4		101–1000
175	Большой пёстрый дятел	<i>Dendrocopos major</i>	B	4		101–1000
180	Береговушка	<i>Riparia riparia</i>	C	16		1001–10000
181	Деревенская ласточка	<i>Hirundo rustica</i>	C	16		1001–10000
182	Воронок	<i>Delichon urbica</i>	C	16		1001–10000
183	Хохлатый жаворонок	<i>Galerida cristata</i>	B	4		101–1000
183b	Серый жаворонок	<i>Calandrella rufescens</i>	B	4		11–100
185	Лесной жаворонок	<i>Lullula arborea</i>	B	4		101–1000
186	Полевой жаворонок	<i>Alauda arvensis</i>	B	5		101–1000
187	Степной жаворонок	<i>Melanocorypha calandra</i>	B	5		1001–10000
190	Полевой конёк	<i>Anthus campestris</i>	B	4		101–1000
194a	Черноголовая трясогузка	<i>Motacilla feldegg</i>	B	3		11–100
196	Белая трясогузка	<i>Motacilla alba</i>	B	3		101–1000
197	Жулан	<i>Lanius collurio</i>	B	3		101–1000
199	Чернолобый сорокопуд	<i>Lanius minor</i>	C	16		101–1000
201	Иволга	<i>Oriolus oriolus</i>	B	4		101–1000
202	Скворец	<i>Sturnus vulgaris</i>	C	13		1001–10000
202a	Розовый скворец	<i>Sturnus roseus</i>	C	13		1001–10000
204	Сойка	<i>Garrulus glandarius</i>	B	3		101–1000
205	Сорока	<i>Pica pica</i>	C	12		1001–10000
207	Галка	<i>Corvus monedula</i>	C	13		101–1000
208	Грач	<i>Corvus frugilegus</i>	C	13		1001–10000
209	Серая ворона	<i>Corvus cornix</i>	C	13		101–1000
210	Ворон	<i>Corvus corax</i>	B	3		1–10
213	Крапивник	<i>Troglodytes troglodytes</i>	B	4		101–1000
215a	Соловьиная широкохвостка	<i>Cettia cetti</i>	B	4		11–100
224	Дроздовидная камышевка	<i>Acrocephalus arundinaceus</i>	B	4		11–100
226a	Бледная бормотушка	<i>Iduna pallida</i>	B	4		101–1000
228	Славка-черноголовка	<i>Sylvia atricapilla</i>	B	4		101–1000
230	Серая славка	<i>Sylvia communis</i>	B	4		101–1000
231	Славка-завирушка	<i>Sylvia curruca</i>	B	4		11–100

231a	Белоусая славка	<i>Sylvia mystacea</i>	В	4		1001–10000
233	Пеночка-теньковка	<i>Phylloscopus collybita</i>	В	4		101–1000
243	Черноголовый чекан	<i>Saxicola torquata</i>	В	3		101–1000
244б	Каменка-плясунья	<i>Oenanthe isabellina</i>	С	11		1001–10000
245	Обыкновенная горихвостка	<i>Phoenicurus phoenicurus</i>	В	4		101–1000
247a	Южный соловей	<i>Luscinia megarhynchos</i>	С	13		101–1000
252	Чёрный дрозд	<i>Turdus merula</i>	С	13		101–1000
256	Ополовник	<i>Aegithalos caudatus</i>	В	3		11–100
257	Ремез	<i>Remiz pendulinus</i>	С	11		11–100
263	Лазоревка	<i>Parus caeruleus</i>	В	4		101–1000
265	Большая синица	<i>Parus major</i>	В	4		1001–10000
268	Домовый воробей	<i>Passer domesticus</i>	С	11		1001–10000
268a	Черногрудый воробей	<i>Passer hispaniolensis</i>	С	11		1001–10000
269	Полевой воробей	<i>Passer montanus</i>	В	5		1001–10000
270	Зяблик	<i>Fringilla coelebs</i>	В	4		101–1000
274	Черноголовый щегол	<i>Carduelis carduelis</i>	С	11		101–1000
287	Просянка	<i>Miliaria calandra</i>	В	4		101–1000
290a	Черноголовая овсянка	<i>Granativora melanocephala</i>	В	4		101–1000



Сельхозугодья и лесополосы у Червленой



Окрестности Новошедринской



Песчаные степи и пески



Песчаные степи и пески

КВАДРАТ 38TNQ3

РЕСПУБЛИКИ ДАГЕСТАН И КАЛМЫКИЯ

В.Н. Федосов, Г.С. Джамирзоев^{1,2}

¹ Институт экологии горных территорий им. А.К. Темботова РАН (Нальчик)

² Государственный природный заповедник «Дагестанский» (Махачкала)
e-mail: dzhamir@mail.ru



СРОКИ РАБОТ

2017 г.

РАЗМЕР ОБСЛЕДОВАННОЙ ТЕРРИТОРИИ

6% площади квадрата

БИОТОПЫ

Квадрат расположен в пределах Кумо-Маньчской впадины. Полынно-злаковые полупустынные степи в комплексе с солончаками и барханными песками (85%), древесно-кустарниковая растительность вдоль канала (1%), водоемы (река Кума, каналы, заболоченные участки поймы, мелководные озёра; берега и пойма частично поросли тростником, рогозом, кустами тамарикса; имеются обрывы) (12%), сельские населённые пункты и кошары (2%).

Обследование квадрата проведено при финансовой поддержке Европейского совета по учётам птиц (ЕВСС), Швейцарского института орнитологии (Swiss Ornithological Institute) и швейцарского фонда MAVA.

СОСТАВ ВИДОВ, СТАТУС И ЧИСЛЕННОСТЬ ПТИЦ В КВАДРАТЕ

№ вида	Русское название вида	Латинское название вида	Статус (аббревиатура)		Число условно гнездящихся пар на обследованной территории	Оценка численности в квадрате (число условно гн. пар)
4	Черношейная поганка	<i>Podiceps nigricollis</i>	A	1		11–100
6	Серощёкая поганка	<i>Podiceps grisegena</i>	B	3		11–100
7	Большая поганка, чомга	<i>Podiceps cristatus</i>	B	3		11–100
10	Большая выпь	<i>Botaurus stellaris</i>	B	4		11–100
11	Малая выпь, волчок	<i>Ixobrychus minutus</i>	B	4		11–100
12	Кваква	<i>Nycticorax nycticorax</i>	B	3		101–1000
12a	Желтая цапля	<i>Ardeola ralloides</i>	A	1		1–10
13	Большая белая цапля	<i>Casmerodius albus</i>	B	3		101–1000
13a	Малая белая цапля	<i>Egretta garzetta</i>	B	3		101–1000
14	Серая цапля	<i>Ardea cinerea</i>	B	3		101–1000
14a	Рыжая цапля	<i>Ardea purpurea</i>	B	3		11–100
14б	Колпица	<i>Platalea leucorodia</i>	A	1		11–100
14в	Каравайка	<i>Plegadis falcinellus</i>	A	1		11–100
19	Серый гусь	<i>Anser anser</i>	B	3		11–100
23	Лебедь-шипун	<i>Cygnus olor</i>	C	12		11–100
26	Пеганка	<i>Tadorna tadorna</i>	C	12		101–1000
27	Огарь	<i>Tadorna ferruginea</i>	C	12		101–1000

28	Кряква	<i>Anas platyrhynchos</i>	C	12	101–1000
30	Серая утка	<i>Anas strepera</i>	C	12	11–100
35	Красноносый нырок	<i>Netta rufina</i>	C	12	101–1000
37	Белоглазый нырок	<i>Aythya nyroca</i>	B	3	11–100
49	Чёрный коршун	<i>Milvus migrans</i>	A	1	1–10
52	Луговой лунь	<i>Circus pygargus</i>	B	3	1–10
53	Болотный лунь	<i>Circus aeruginosus</i>	B	3	11–100
57a	Курганник	<i>Buteo rufinus</i>	C	12	11–100
59a	Степной орёл	<i>Aquila nipalensis</i>	B	3	1–10
59	Орёл-карлик	<i>Hieraaetus pennatus</i>	B	3	1–10
64	Орлан-белохвост	<i>Haliaeetus albicilla</i>	A	1	1–10
69	Чеглок	<i>Falco subbuteo</i>	B	3	1–10
71	Кобчик	<i>Falco vespertinus</i>	B	3	11–100
72	Пустельга	<i>Falco tinnunculus</i>	C	12	11–100
77	Серая куропатка	<i>Perdix perdix</i>	B	3	101–1000
78a	Фазан	<i>Phasianus colchicus</i>	B	3	11–100
79b	Красавка	<i>Anthropoides virgo</i>	C	12	11–100
80	Водяной пастушок	<i>Rallus aquaticus</i>	B	3	11–100
84	Камышница	<i>Gallinula chloropus</i>	B	3	11–100
85	Лысуха	<i>Fulica atra</i>	B	3	101–1000
87	Стрепет	<i>Tetrax tetrax</i>	B	3	101–1000
87a	Авдотка	<i>Burhinus oedicnemus</i>	B	3	11–100
91b	Морской зуёк	<i>Charadrius alexandrinus</i>	B	3	11–100
93	Чибис	<i>Vanellus vanellus</i>	C	12	101–1000
95	Ходулочник	<i>Himantopus himantopus</i>	C	12	101–1000
95a	Шилокловка	<i>Recurvirostra avosetta</i>	B	3	11–100
100	Травник	<i>Tringa totanus</i>	A	1	11–100
103	Перевозчик	<i>Actitis hypoleucos</i>	B	3	11–100
122	Степная тиркушка	<i>Glareola nordmanni</i>	B	3	101–1000
127	Черноголовая чайка	<i>Larus melanocephalus</i>	C	12	101–1000
129	Озёрная чайка	<i>Larus ridibundus</i>	B	3	11–100
133	Хохотунья	<i>Larus cachinnans</i>	B	3	11–100
139	Белощёкая крачка	<i>Chlidonias hybrida</i>	C	12	101–1000
139a	Чайконосная крачка	<i>Gelochelidon nilotica</i>	A	1	11–100
143	Малая крачка	<i>Sterna albifrons</i>	B	3	11–100
146	Вяхирь	<i>Columba palumbus</i>	B	3	11–100
148	Сизый голубь (городской)	<i>Columba livia f. domestica</i>	C	16	101–1000
149	Кольчатая горлица	<i>Streptopelia decaocto</i>	B	3	101–1000
150	Обыкновенная горлица	<i>Streptopelia turtur</i>	B	3	1–10
151	Кукушка	<i>Cuculus canorus</i>	B	4	101–1000
154	Филин	<i>Bubo bubo</i>	B	4	1–10
155	Ушастая сова	<i>Asio otus</i>	A	1	1–10
159	Домовый сыч	<i>Athene noctua</i>	C	13	11–100
166	Чёрный стриж	<i>Apus apus</i>	A	1	11–100
167	Сизоворонка	<i>Coracias garrulus</i>	C	13	11–100
168	Зимородок	<i>Alcedo atthis</i>	C	13	11–100
169	Золотистая щурка	<i>Merops apiaster</i>	C	13	1001–10000
169a	Зелёная щурка	<i>Merops persicus</i>	C	13	101–1000
170	Удод	<i>Upupa epops</i>	B	3	101–1000
180	Береговушка	<i>Riparia riparia</i>	C	13	10001–100000
181	Деревенская ласточка	<i>Hirundo rustica</i>	C	13	101–1000
182	Воронка	<i>Delichon urbica</i>	C	13	1001–10000
183	Хохлатый жаворонок	<i>Galerida cristata</i>	B	4	101–1000

183a	Малый жаворонок	<i>Calandrella brachydactyla</i>	B	4		101–1000
183б	Серый жаворонок	<i>Calandrella rufescens</i>	B	4		101–1000
186	Полевой жаворонок	<i>Alauda arvensis</i>	B	4		101–1000
187	Степной жаворонок	<i>Melanocorypha calandra</i>	C	13		1001–10000
190	Полевой конёк	<i>Anthus campestris</i>	B	4		11–100
194a	Черноголовая трясогузка	<i>Motacilla feldegg</i>	B	4		101–1000
196	Белая трясогузка	<i>Motacilla alba</i>	B	4		11–100
197	Жулан	<i>Lanius collurio</i>	B	4		11–100
199	Чернолобый сорокопут	<i>Lanius minor</i>	C	13		101–1000
201	Иволга	<i>Oriolus oriolus</i>	B	4		11–100
202	Скворец	<i>Sturnus vulgaris</i>	C	12		101–1000
202a	Розовый скворец	<i>Sturnus roseus</i>	C	12		1001–10000
205	Сорока	<i>Pica pica</i>	C	12		101–1000
209	Серая ворона	<i>Corvus cornix</i>	C	12		101–1000
210	Ворон	<i>Corvus corax</i>	A	1		1–10
215a	Соловьинная широкохвостка	<i>Cettia cetti</i>	B	4		101–1000
218	Соловьинный сверчок	<i>Locustella luscinioides</i>	B	4		11–100
220	Барсучок	<i>Acrocephalus schoenobaenus</i>	B	4		11–100
220a	Тонкоклювая камышевка	<i>Acrocephalus melanopogon</i>	B	4		11–100
222	Болотная камышевка	<i>Acrocephalus palustris</i>	B	4		101–1000
223	Тростниковая камышевка	<i>Acrocephalus scirpaceus</i>	B	4		101–1000
223a	Индийская камышевка	<i>Acrocephalus agricola</i>	B	4		101–1000
224	Дроздовидная камышевка	<i>Acrocephalus arundinaceus</i>	B	4		1001–10000
230	Серая славка	<i>Sylvia communis</i>	B	4		11–100
231a	Белоусая славка	<i>Sylvia mystacea</i>	B	4		101–1000
242	Луговой чекан	<i>Saxicola rubetra</i>	A	1		11–100
243	Черноголовый чекан	<i>Saxicola torquata</i>	B	4		11–100
244	Обыкновенная каменка	<i>Oenanthe oenanthe</i>	B	4		11–100
244б	Каменка-плясунья	<i>Oenanthe isabellina</i>	C	12		1001–10000
255a	Усатая синица	<i>Panurus biarmicus</i>	B	4		101–1000
257	Ремез	<i>Remiz pendulinus</i>	C	12		11–100
268	Домовый воробей	<i>Passer domesticus</i>	C	12		1001–10000
268a	Черногрудый воробей	<i>Passer hispaniolensis</i>	C	12		1001–10000
269	Полевой воробей	<i>Passer montanus</i>	C	12		11–100
287	Просянка	<i>Miliaria calandra</i>	B	4		11–100
290a	Черноголовая овсянка	<i>Granativora melanocephala</i>	C	13		101–1000

КВАДРАТ 38ТNR3

РЕСПУБЛИКА КАЛМЫКИЯ

В.Н. Федосов



СРОКИ РАБОТ

2012, 2015, 2017 гг.

РАЗМЕР ОБСЛЕДОВАННОЙ ТЕРРИТОРИИ

4% площади квадрата

БИОТОПЫ

Полынно-злаковые полупустынные степи в комплексе с солонцами и местами бугристыми песками (93%), поля (не более 3%), водоемы (солонковатые озера, каналы, заболоченные участки; берега, частично поросшие тростником, кустами тамарикса, местами голые засоленные) (3%), сельские населенные пункты (менее 1%).

Обследование квадрата проведено при финансовой поддержке Европейского совета по учётам птиц (ЕВСС), Швейцарского института орнитологии (Swiss Ornithological Institute) и швейцарского фонда MAVA.

СОСТАВ ВИДОВ, СТАТУС И ЧИСЛЕННОСТЬ ПТИЦ В КВАДРАТЕ

№ вида	Русское название вида	Латинское название вида	Статус (аббревиатура)		Число условно гнездящихся пар на обследованной территории	Оценка численности в квадрате (число условно гн. пар)
3	Малая поганка	<i>Tachybaptus ruficollis</i>	В	3	1–10	11–100
7	Большая поганка, чомга	<i>Podiceps cristatus</i>	А	1	1–10	11–100
10	Большая выпь	<i>Botaurus stellaris</i>	А	2	1–10	1–10
11	Малая выпь, волчок	<i>Ixobrychus minutus</i>	А	1	1–10	1–10
13	Большая белая цапля	<i>Casmerodius albus</i>	А	1	1–10	11–100
14	Серая цапля	<i>Ardea cinerea</i>	А	1	1–10	11–100
19	Серый гусь	<i>Anser anser</i>	А	1	1–10	11–100
23	Лебедь-шипун	<i>Cygnus olor</i>	А	1	1–10	11–100
26	Пеганка	<i>Tadorna tadorna</i>	В	3	11–10	101–1000
27	Огарь	<i>Tadorna ferruginea</i>	С	12	11–100	101–1000
28	Кряква	<i>Anas platyrhynchos</i>	В	3	1–10	101–1000
30	Серая утка	<i>Anas strepera</i>	В	3	1–10	11–100
33	Чирок-трескунок	<i>Anas querquedula</i>	А	1	1–10	1–10
35	Красноносый нырок	<i>Netta rufina</i>	А	1	1–10	11–100
36	Красноголовый нырок	<i>Aythya ferina</i>	А	1	1–10	11–100
53	Болотный лунь	<i>Circus aeruginosus</i>	А	1	1–10	11–100
57a	Курганник	<i>Buteo rufinus</i>	С	12	11–100	101–1000
59a	Степной орёл*	<i>Aquila nipalensis</i>	С	11	1	1–10
72	Пустельга	<i>Falco tinnunculus</i>	А	1	1–10	1–10
77	Серая куропатка	<i>Perdix perdix</i>	В	3	1–10	11–100

796	Красавка	<i>Anthropoides virgo</i>	C	12	11–100	101–1000
85	Лысуха	<i>Fulica atra</i>	C	12	1–10	101–1000
87	Стрепет	<i>Tetrax tetrax</i>	B	5	1–10	101–1000
87a	Авдотка	<i>Burhinus oedicnemus</i>	A	2	1–10	11–100
916	Морской зуёк	<i>Charadrius alexandrinus</i>	A	1	1–10	101–1000
93	Чибис	<i>Vanellus vanellus</i>	A	1	11–100	101–1000
95	Ходулочник	<i>Himantopus himantopus</i>	C	15	11–100	101–1000
148	Сизый голубь (городской)	<i>Columba livia f.domestica</i>	B	5	11–100	101–1000
149	Кольчатая горлица	<i>Streptopelia decaocto</i>	B	4	1–10	11–100
151	Кукушка	<i>Cuculus canorus</i>	B	4	1–10	101–1000
154	Филин	<i>Bubo bubo</i>	C	16	1–10	1–10
156	Болотная сова	<i>Asio flammeus</i>	A	1	1–10	1–10
159	Домовый сыч	<i>Athene noctua</i>	A	1	1–10	11–100
169	Золотистая щурка	<i>Merops apiaster</i>	C	11	101–1000	101–1000
169a	Зелёная щурка	<i>Merops persicus</i>	C	13	11–100	101–1000
170	Удод	<i>Upupa epops</i>	C	14	11–100	101–1000
180	Береговушка	<i>Riparia riparia</i>	A	1	101–1000	1001–10000
181	Деревенская ласточка	<i>Hirundo rustica</i>	C	12	101–1000	1001–10000
182	Воронок	<i>Delichon urbica</i>	A	1	1–10	11–100
183	Хохлатый жаворонок	<i>Galerida cristata</i>	C	12	1–10	101–1000
183a	Малый жаворонок	<i>Calandrella brachydactyla</i>	C	12	101–1000	1001–10000
183б	Серый жаворонок	<i>Calandrella rufescens</i>	A	1	101–1000	1001–10000
186	Полевой жаворонок	<i>Alauda arvensis</i>	B	4	11–100	1001–10000
187	Степной жаворонок	<i>Melanocorypha calandra</i>	C	12	101–1000	1001–10000
190	Полевой конёк	<i>Anthus campestris</i>	A	1	1–10	11–100
196	Белая трясогузка	<i>Motacilla alba</i>	A	1	1–10	11–100
199	Чернолобый сорокопут	<i>Lanius minor</i>	C	12	1–10	101–1000
202	Скворец	<i>Sturnus vulgaris</i>	A	1	101–1000	101–1000
202a	Розовый скворец	<i>Sturnus roseus</i>	C	12	101–1000	1001–10000
205	Сорока	<i>Pica pica</i>	C	12	11–100	101–1000
209	Серая ворона	<i>Corvus cornix</i>	A	1	1–10	11–100
210	Ворон	<i>Corvus corax</i>	A	1	1–10	1–10
222	Болотная камышевка	<i>Acrocephalus palustris</i>	A	2	1–10	11–100
224	Дроздовидная камышевка	<i>Acrocephalus arundinaceus</i>	A	2	11–100	101–1000
226a	Бледная бормотушка	<i>Iduna pallida</i>	A	2	11–100	11–100
244б	Каменка-плясунья	<i>Oenanthe isabellina</i>	C	12	11–100	101–1000
268	Домовый воробей	<i>Passer domesticus</i>	C	12	101–1000	1001–10000
268a	Черногрудый воробей	<i>Passer hispaniolensis</i>	C	14	101–1000	1001–10000
269	Полевой воробей	<i>Passer montanus</i>	A	1	11–100	101–1000
290a	Черноголовая овсянка	<i>Granativora melanocephala</i>	C	12	1–10	11–100

* Данные О.А. Першина (2012)

КВАДРАТ 38TNS3

РЕСПУБЛИКА КАЛМЫКИЯ

В.Н. Федосов



СРОКИ РАБОТ

2017 г.

РАЗМЕР ОБСЛЕДОВАННОЙ ТЕРРИТОРИИ

8% площади квадрата

БИОТОПЫ

Полынно-злаковые полупустынные степи в комплексе с барханными песками (99%), сельские населённые пункты (1%).

Обследование квадрата проведено при финансовой поддержке Европейского совета по учётам птиц (ЕВСС), Швейцарского института орнитологии (Swiss Ornithological Institute) и швейцарского фонда MAVA.

Прим. ред. В 6-м выпуске ежегодника (2016, с. 192–193) был опубликован отчёт по данному квадрату М.А. Королькова. В 2017 г. исследования в квадрате были продолжены В.Н. Федосовым, в результате чего добавлено несколько видов и уточнена оценка численности. В таблице для полного представления

о составе авифауны квадрата приведены суммарные данные обоих авторов.

СОСТАВ ВИДОВ, СТАТУС И ЧИСЛЕННОСТЬ ПТИЦ В КВАДРАТЕ

№ вида	Русское название вида	Латинское название вида	Статус (аббревиатура)		Число условно гнездящихся пар на обследованной территории	Оценка численности в квадрате (число условно гн. пар)
57a	Курганник	<i>Buteo rufinus</i>	С	16	11–100	11–100
59a	Степной орёл	<i>Aquila nipalensis</i>	С	16	11–100	11–100
69	Чеглок	<i>Falco subbuteo</i>	А	1	1–10	11–100
72	Пустельга	<i>Falco tinnunculus</i>	С	13	1–10	11–100
77	Серая куропатка	<i>Perdix perdix</i>	С	12	1–10	11–100
796	Красавка	<i>Anthropoides virgo</i>	С	12	11–100	101–1000
87	Стрепет	<i>Tetrax tetrax</i>	А	1	1–10	11–100
145a	Чернобрюхий рябок	<i>Pterocles orientalis</i>	А	1	1–10	1–10
148	Сизый голубь (городской)	<i>Columba livia f. domestica</i>	С	13	11–100	101–1000
149	Кольчатая горлица	<i>Streptopelia decaocto</i>	В	4	11–100	11–100
154	Филин	<i>Bubo bubo</i>	А	1	1–10	1–10
159	Домовый сыч	<i>Athene noctua</i>	А	1	1–10	11–100
166	Чёрный стриж	<i>Apus apus</i>	А	1	1–10	11–100
169	Золотистая щурка	<i>Merops apiaster</i>	С	13	101–1000	101–1000
170	Удод	<i>Upupa epops</i>	С	14	1–10	101–1000
175a	Сирийский дятел	<i>Dendrocopos syriacus</i>	А	1	1–10	1–10
180	Береговушка	<i>Riparia riparia</i>	С	11	11–100	101–1000
181	Деревенская ласточка	<i>Hirundo rustica</i>	С	16	101–1000	1001–10000

182	Воронок	<i>Delichon urbica</i>	C	13	1–10	11–100
183	Хохлатый жаворонок	<i>Galerida cristata</i>	B	3	11–100	101–1000
183a	Малый жаворонок	<i>Calandrella brachydactyla</i>	C	12	101–1000	1001–10000
183б	Серый жаворонок	<i>Calandrella rufescens</i>	A	1	11–100	101–1000
186	Полевой жаворонок	<i>Alauda arvensis</i>	C	12	11–100	101–1000
187	Степной жаворонок	<i>Melanocorypha calandra</i>	C	14	101–1000	1001–10000
196	Белая трясогузка	<i>Motacilla alba</i>	B	3	1–10	11–100
199	Чернолобый сорокопут	<i>Lanius minor</i>	A	1	11–100	101–1000
202a	Розовый скворец	<i>Sturnus roseus</i>	A	1	11–100	101–1000
205	Сорока	<i>Pica pica</i>	C	12	1–10	11–100
209	Серая ворона	<i>Corvus cornix</i>	A	1	1–10	11–100
210	Ворон	<i>Corvus corax</i>	B	4	1–10	1–10
244	Обыкновенная каменка	<i>Oenanthe oenanthe</i>	C	12	11–100	101–1000
244б	Каменка-плясунья	<i>Oenanthe isabellina</i>	C	12	101–1000	1001–10000
268	Домовый воробей	<i>Passer domesticus</i>	C	12	101–1000	1001–10000
268a	Черногрудый воробей	<i>Passer hispaniolensis</i>	C	12	11–100	101–1000

КВАДРАТ 38TNS4

РЕСПУБЛИКА КАЛМЫКИЯ

В.Н. Федосов



СРОКИ РАБОТ

2016–2017 гг.

РАЗМЕР ОБСЛЕДОВАННОЙ ТЕРРИТОРИИ

7% площади квадрата

БИОТОПЫ

Полынно-злаковые полупустынные степи в комплексе с барханными песками (98%), водоёмы (канал и разливы воды из него) (1%), сельские населённые пункты (1%).

Обследование квадрата проведено при финансовой поддержке Европейского совета по учётам птиц (ЕВСС), Швейцарского института орнитологии (Swiss Ornithological Institute) и швейцарского фонда MAVA.

Прим. ред. В 6-м выпуске ежегодника (2016, с. 194–195) был опубликован отчёт по данному квадрату М.А. Королькова. В 2017 г. исследования в квадрате были продолжены В.Н. Федосовым, в результате чего добавлено несколько видов и уточнена

оценка численности. В таблице для полного представления о составе авифауны квадрата приведены суммарные данные обоих авторов.

СОСТАВ ВИДОВ, СТАТУС И ЧИСЛЕННОСТЬ ПТИЦ В КВАДРАТЕ

№ вида	Русское название вида	Латинское название вида	Статус (аббревиатура)		Число условно гнездящихся пар на обследованной территории	Оценка численности в квадрате (число условно гн. пар)
26	Пеганка	<i>Tadorna tadorna</i>	A	1	1–10	1–10
27	Огарь	<i>Tadorna ferruginea</i>	C	12	1–10	11–100
57a	Курганник	<i>Buteo rufinus</i>	C	16	11–100	11–100
59a	Степной орёл	<i>Aquila nipalensis</i>	C	16	11–100	11–100
69	Чеглок	<i>Falco subbuteo</i>	A	1	1–10	11–100
72	Пустельга	<i>Falco tinnunculus</i>	C	13	1–10	11–100
77	Серая куропатка	<i>Perdix perdix</i>	C	12	1–10	11–100
79b	Красавка	<i>Anthropoides virgo</i>	C	12	11–100	101–1000
87	Стрепет	<i>Tetrax tetrax</i>	A	1	1–10	11–100
87a	Авдотка	<i>Burhinus oedicnemus</i>	A	1	1–10	11–100
148	Сизый голубь (городской)	<i>Columba livia f. domestica</i>	C	13	11–100	101–1000
149	Кольчатая горлица	<i>Streptopelia decaocto</i>	A	1	1–10	11–100
154	Филин	<i>Bubo bubo</i>	C	16	1–10	1–10
156	Болотная сова	<i>Asio flammeus</i>	B	7	1–10	1–10
159	Домовый сыч	<i>Athene noctua</i>	A	1	1–10	11–100
169	Золотистая щурка	<i>Merops apiaster</i>	C	13	11–100	101–1000
170	Удод	<i>Upupa epops</i>	C	13	1–10	101–1000

180	Береговушка	<i>Riparia riparia</i>	A	1	101–1000	101–1000
181	Деревенская ласточка	<i>Hirundo rustica</i>	C	16	101–1000	101–1000
182	Воронок	<i>Delichon urbica</i>	C	13	1–10	11–100
183	Хохлатый жаворонок	<i>Galerida cristata</i>	C	14	1–10	101–1000
183a	Малый жаворонок	<i>Calandrella brachydactyla</i>	C	12	1001–10000	1001–10000
183б	Серый жаворонок	<i>Calandrella rufescens</i>	A	1	11–100	101–1000
186	Полевой жаворонок	<i>Alauda arvensis</i>	C	12	11–100	101–1000
187	Степной жаворонок	<i>Melanocorypha calandra</i>	C	14	101–1000	1001–10000
190	Полевой конёк	<i>Anthus campestris</i>	A	1	1–10	101–1000
196	Белая трясогузка	<i>Motacilla alba</i>	B	3	1–10	11–100
199	Чернолобый сорокопут	<i>Lanius minor</i>	A	1	11–100	101–1000
202a	Розовый скворец	<i>Sturnus roseus</i>	A	1	11–100	101–1000
205	Сорока	<i>Pica pica</i>	C	12	11–100	11–100
209	Серая ворона	<i>Corvus cornix</i>	A	1	1–10	1–10
210	Ворон	<i>Corvus corax</i>	B	4	1–10	1–10
244	Обыкновенная каменка	<i>Oenanthe oenanthe</i>	C	12	11–100	101–1000
244б	Каменка-плясунья	<i>Oenanthe isabellina</i>	C	12	101–1000	1001–10000
268	Домовый воробей	<i>Passer domesticus</i>	C	12	11–100	101–1000
268a	Черногрудый воробей	<i>Passer hispaniolensis</i>	C	12	11–100	101–1000
269	Полевой воробей	<i>Passer montanus</i>	A	1	1–10	11–100
290a	Черноголовая овсянка	<i>Granativora melanocephala</i>	B	4	1–10	11–100

КВАДРАТ 38ТНТ1

РЕСПУБЛИКА КАЛМЫКИЯ

В.Н. Федосов



СРОКИ РАБОТ

2017 г.

РАЗМЕР ОБСЛЕДОВАННОЙ ТЕРРИТОРИИ

10% площади квадрата

БИОТОПЫ

Поля (6%), полынно-злаковые полупустынные степи в комплексе с солонцами (89%), водоёмы (солёные озёра, каналы; берега, частично поросшие тростником, кустами тамарикса, местами голые засоленные) (4%), сельские населённые пункты (1%). Квадрат находится в Даванском понижении, имеются солончаки на местах высохших солёных озёр.

Обследование квадрата проведено при финансовой поддержке Европейского совета по учётам птиц (ЕВСС), Швейцарского института орнитологии (Swiss Ornithological Institute) и швейцарского фонда MAVA.

Прим. ред. В 6-м выпуске ежегодника (2016, с. 196–197) был опубликован отчёт по данному квадрату М.А. Королькова.

В 2017 г. исследования в квадрате были продолжены В.Н. Федосовым, в результате чего добавлено несколько видов и уточнена оценка численности. В таблице для полного представления о составе авифауны квадрата приведены суммарные данные обоих авторов.

СОСТАВ ВИДОВ, СТАТУС И ЧИСЛЕННОСТЬ ПТИЦ В КВАДРАТЕ

№ вида	Русское название вида	Латинское название вида	Статус (аббревиатура)		Число условно гнездящихся пар на обследованной территории	Оценка численности в квадрате (число условно гн. пар)
10	Большая выпь	<i>Botaurus stellaris</i>	A	1	1–10	1–10
13	Большая белая цапля	<i>Casmerodius albus</i>	A	1	1–10	1–10
14	Серая цапля	<i>Ardea cinerea</i>	A	1	1–10	1–10
23	Лебедь-шипун	<i>Cygnus olor</i>	A	1	1–10	1–10
26	Пеганка	<i>Tadorna tadorna</i>	B	3	11–100	101–1000
27	Огарь	<i>Tadorna ferruginea</i>	A	1	11–100	101–1000
28	Кряква	<i>Anas platyrhynchos</i>	A	1	11–100	101–1000
52	Луговой лунь	<i>Circus pygargus</i>	A	1	1–10	1–10
53	Болотный лунь	<i>Circus aeruginosus</i>	A	1	1–10	11–100
57a	Курганник	<i>Buteo rufinus</i>	C	16	1–10	11–100
59a	Степной орёл	<i>Aquila nipalensis</i>	A	1	1–10	11–100
72	Пустельга	<i>Falco tinnunculus</i>	A	1	1–10	1–10
77	Серая куропатка	<i>Perdix perdix</i>	A	1	1–10	101–1000
796	Красавка	<i>Anthropoides virgo</i>	C	12	1–10	11–100
87	Стрепет	<i>Tetrax tetrax</i>	A	1	1–10	101–1000
916	Морской зуёк	<i>Charadrius alexandrinus</i>	A	1	11–100	101–1000

93	Чибис	<i>Vanellus vanellus</i>	C	12	1–10	11–100
95	Ходулочник	<i>Himantopus himantopus</i>	B	7	11–100	101–1000
95a	Шилоклювка	<i>Recurvirostra avosetta</i>	A	1	1–10	1–10
122	Степная тиркушка	<i>Glareola nordmanni</i>	A	1	11–100	101–1000
129	Озёрная чайка	<i>Larus ridibundus</i>	A	1	11–100	11–100
138	Белокрылая крачка	<i>Chlidonias leucopterus</i>	A	1	11–100	11–100
139	Белощёкая крачка	<i>Chlidonias hybrida</i>	A	1	11–100	11–100
148	Сизый голубь (городской)	<i>Columba livia f. domestica</i>	C	13	11–100	101–1000
149	Кольчатая горлица	<i>Streptopelia decaocto</i>	B	3	11–100	101–1000
151	Кукушка	<i>Cuculus canorus</i>	B	4	1–10	11–100
154	Филин	<i>Bubo bubo</i>	A	1	1–10	1–10
155	Ушастая сова	<i>Asio otus</i>	A	1	1–10	1–10
169	Золотистая щурка	<i>Merops apiaster</i>	C	13	101–1000	101–1000
170	Удод	<i>Upupa epops</i>	B	4	11–100	101–1000
175a	Сирийский дятел	<i>Dendrocopos syriacus</i>	A	1	1–10	11–100
180	Береговушка	<i>Riparia riparia</i>	A	1	11–100	101–1000
181	Деревенская ласточка	<i>Hirundo rustica</i>	C	11	101–1000	1001–10000
182	Воронок	<i>Delichon urbica</i>	C	11	11–100	101–1000
183	Хохлатый жаворонок	<i>Galerida cristata</i>	A	1	1–10	11–100
183a	Малый жаворонок	<i>Calandrella brachydactyla</i>	C	12	101–1000	1001–10000
183b	Серый жаворонок	<i>Calandrella rufescens</i>	A	1	11–100	101–1000
186	Полевой жаворонок	<i>Alauda arvensis</i>	C	12	101–1000	1001–10000
187	Степной жаворонок	<i>Melanocorypha calandra</i>	C	12	101–1000	1001–10000
190	Полевой конёк	<i>Anthus campestris</i>	A	1	1–10	11–100
194a	Черноголовая трясогузка	<i>Motacilla feldegg</i>	A	1	11–100	11–100
196	Белая трясогузка	<i>Motacilla alba</i>	C	12	1–10	11–100
199	Чернолобый сорокопут	<i>Lanius minor</i>	C	12	1–10	101–1000
201	Иволга	<i>Oriolus oriolus</i>	B	4	1–10	11–100
202	Скворец	<i>Sturnus vulgaris</i>	C	12	101–1000	1001–10000
205	Сорока	<i>Pica pica</i>	C	12	11–100	101–1000
207	Галка	<i>Corvus monedula</i>	C	14	101–1000	1001–10000
208	Грач	<i>Corvus frugilegus</i>	A	1	11–100	101–1000
209	Серая ворона	<i>Corvus cornix</i>	A	1	1–10	11–100
220	Барсучок	<i>Acrocephalus schoenobaenus</i>	B	4	1–10	11–100
224	Дроздовидная камышевка	<i>Acrocephalus arundinaceus</i>	B	4	101–1000	1001–10000
231a	Белоусая славка	<i>Sylvia mystacea</i>	C	14	1–10	101–1000
244	Обыкновенная каменка	<i>Oenanthe oenanthe</i>	C	12	11–100	101–1000
244a	Каменка-плешанка	<i>Oenanthe pleschanka</i>	A	1	1–10	11–100
244b	Каменка-плясунья	<i>Oenanthe isabellina</i>	B	3	11–100	1001–10000
255a	Усатая синица	<i>Panurus biarmicus</i>	A	1	1–10	101–1000
268	Домовый воробей	<i>Passer domesticus</i>	C	14	101–1000	1001–10000
268a	Черногрудый воробей	<i>Passer hispaniolensis</i>	C	11	101–1000	101–1000
269	Полевой воробей	<i>Passer montanus</i>	A	1	1–10	11–100
274	Черноголовый щегол	<i>Carduelis carduelis</i>	A	1	1–10	11–100
290a	Черноголовая овсянка	<i>Granativora melanocephala</i>	B	3	1–10	11–100

КВАДРАТ 38TNT2

РЕСПУБЛИКА КАЛМЫКИЯ

В.Н. Федосов



СРОКИ РАБОТ

2017 г.

РАЗМЕР ОБСЛЕДОВАННОЙ ТЕРРИТОРИИ

7% площади квадрата

БИОТОПЫ

Территория, ограниченная квадратом, находится в Даванском понижении, засолена. Биотопы занимают следующие площади: полынно-злаковые полупустынные степи в комплексе с солонцами и солончаками (95%), водоёмы в виде солёных озёр (4%), сельские населённые пункты (1%).

Обследование квадрата проведено при финансовой поддержке Европейского совета по учётам птиц (ЕВСС), Швейцарского института орнитологии (Swiss Ornithological Institute) и швейцарского фонда MAVA.

Прим. ред. В 6-м выпуске ежегодника (2016, с. 198–200) был опубликован отчёт по данному квадрату М.А. Королькова. В 2017 г. исследования в

квадрате были продолжены В.Н. Федосовым, в результате чего добавлено несколько видов и уточнена оценка численности. В таблице для полного представления о составе авифауны квадрата приведены суммарные данные обоих авторов.

СОСТАВ ВИДОВ, СТАТУС И ЧИСЛЕННОСТЬ ПТИЦ В КВАДРАТЕ

№ вида	Русское название вида	Латинское название вида	Статус (аббревиатура)		Число условно гнездящихся пар на обследованной территории	Оценка численности в квадрате (число условно гн. пар)
26	Пеганка	<i>Tadorna tadorna</i>	A	1	11–100	101–1000
28	Кряква	<i>Anas platyrhynchos</i>	A	1	101–1000	1001–10000
35	Красноносый нырок	<i>Netta rufina</i>	A	1	1–10	11–100
53	Болотный лунь	<i>Circus aeruginosus</i>	A	1	1–10	1–10
57a	Курганник	<i>Buteo rufinus</i>	C	16	1–10	11–100
59a	Степной орёл	<i>Aquila nipalensis</i>	C	16	1–10	11–100
77	Серая куропатка	<i>Perdix perdix</i>	A	1	1–10	101–1000
796	Красавка	<i>Anthropoides virgo</i>	C	12	1–10	11–100
87	Стрепет	<i>Tetrax tetrax</i>	A	1	1–10	101–1000
87a	Авдотка	<i>Burhinus oedicnemus</i>	A	1	1–10	11–100
916	Морской зуёк	<i>Charadrius alexandrinus</i>	A	1	11–100	101–1000
93	Чибис	<i>Vanellus vanellus</i>	A	1	1–10	11–100
95	Ходулочник	<i>Himantopus himantopus</i>	C	13	11–100	101–1000
95a	Шилокловка	<i>Recurvirostra avosetta</i>	C	13	11–100	101–1000
122	Степная тиркушка	<i>Glareola nordmanni</i>	C	13	1–10	11–100
148	Сизый голубь (городской)	<i>Columba livia f. domestica</i>	A	1	11–100	101–1000

149	Кольчатая горлица	<i>Streptopelia decaocto</i>	B	4	1–10	11–100
151	Кукушка	<i>Cuculus canorus</i>	A	1	1–10	11–100
159	Домовый сыч	<i>Athene noctua</i>	A	1	1–10	11–100
169	Золотистая щурка	<i>Merops apiaster</i>	B	4	11–100	101–1000
170	Удод	<i>Upupa epops</i>	A	1	11–100	101–1000
180	Береговушка	<i>Riparia riparia</i>	C	11	11–100	101–1000
181	Деревенская ласточка	<i>Hirundo rustica</i>	A	1	11–100	101–1000
183	Хохлатый жаворонок	<i>Galerida cristata</i>	A	1	1–10	101–1000
183a	Малый жаворонок	<i>Calandrella brachydactyla</i>	C	12	101–1000	1001–10000
183б	Серый жаворонок	<i>Calandrella rufescens</i>	A	1	11–100	101–1000
186	Полевой жаворонок	<i>Alauda arvensis</i>	C	12	11–100	101–1000
187	Степной жаворонок	<i>Melanocorypha calandra</i>	C	12	101–1000	1001–10000
190	Полевой конёк	<i>Anthus campestris</i>	A	1	1–10	11–100
194a	Черноголовая трясогузка	<i>Motacilla feldegg</i>	A	1	11–100	11–100
196	Белая трясогузка	<i>Motacilla alba</i>	A	1	1–10	11–100
199	Чернолобый сорокопут	<i>Lanius minor</i>	A	1	1–10	11–100
202	Скворец	<i>Sturnus vulgaris</i>	C	14	101–1000	101–1000
205	Сорока	<i>Pica pica</i>	A	1	1–10	11–100
209	Серая ворона	<i>Corvus cornix</i>	A	1	1–10	11–100
220	Барсучок	<i>Acrocephalus schoenobaenus</i>	B	4	1–10	11–100
231a	Белоусая славка	<i>Sylvia mystacea</i>	C	14	1–10	101–1000
244	Обыкновенная каменка	<i>Oenanthe oenanthe</i>	C	12	11–100	101–1000
244a	Каменка-пleshанка	<i>Oenanthe pleschanka</i>	B	3	1–10	11–100
244б	Каменка-плясунья	<i>Oenanthe isabellina</i>	C	12	11–100	101–1000
268	Домовый воробей	<i>Passer domesticus</i>	C	12	11–100	101–1000
268a	Черногрудый воробей	<i>Passer hispaniolensis</i>	C	11	11–100	101–1000
290a	Черноголовая овсянка	<i>Granativora melanocephala</i>	B	4	1–10	11–100

КВАДРАТ 38ТNTЗ

РЕСПУБЛИКА КАЛМЫКИЯ, АСТРАХАНСКАЯ ОБЛАСТЬ

В.Н. Федосов



СРОКИ РАБОТ

2017 г.

РАЗМЕР ОБСЛЕДОВАННОЙ ТЕРРИТОРИИ

7% площади квадрата

БИОТОПЫ

Поля (5%), полынно-злаковые полупустынные степи в комплексе с солонцами (89%), водоёмы (пойма р. Волги, оз. Кривая Лука) (4%), пойменный лес (1%), сельские населённые пункты (1%).

Обследование квадрата проведено при финансовой поддержке Европейского совета по учётам птиц (ЕВСС), Швейцарского института орнитологии (Swiss Ornithological Institute) и швейцарского фонда MAVA.

Прим. ред. В 6-м выпуске ежегодника (2016, с. 201–202) был опубликован отчёт по данному квадрату М.А. Королькова. В 2017 г. исследования в квадрате были продолжены В.Н. Федосовым, в

результате чего добавлено несколько видов и уточнена оценка численности. В таблице для полного представления о составе авифауны квадрата приведены суммарные данные обоих авторов.

СОСТАВ ВИДОВ, СТАТУС И ЧИСЛЕННОСТЬ ПТИЦ В КВАДРАТЕ

№ вида	Русское название вида	Латинское название вида	Статус (аббревиатура)		Число условно гнездящихся пар на обследованной территории	Оценка численности в квадрате (число условно гн. пар)
7	Большая поганка, чомга	<i>Podiceps cristatus</i>	С	12	11–100	11–100
10	Большая выпь	<i>Botaurus stellaris</i>	А	2	1–10	1–10
13	Большая белая цапля	<i>Casmerodius albus</i>	А	1	1–10	1–10
14	Серая цапля	<i>Ardea cinerea</i>	А	1	11–100	11–100
14a	Рыжая цапля	<i>Ardea purpurea</i>	А	1	1–10	11–100
23	Лебедь-шипун	<i>Cygnus olor</i>	А	1	1–10	11–100
26	Пеганка	<i>Tadorna tadorna</i>	В	3	1–10	101–1000
27	Огарь	<i>Tadorna ferruginea</i>	А	1	1–10	101–1000
28	Кряква	<i>Anas platyrhynchos</i>	А	1	1–10	101–1000
35	Красноносый нырок	<i>Netta rufina</i>	А	1	1–10	11–100
53	Болотный лунь	<i>Circus aeruginosus</i>	А	1	11–100	11–100
57a	Курганник	<i>Buteo rufinus</i>	С	16	1–10	11–100
59a	Степной орёл	<i>Aquila nipalensis</i>	С	16	1–10	11–100
77	Серая куропатка	<i>Perdix perdix</i>	А	1	1–10	11–100
79б	Красавка	<i>Anthropoides virgo</i>	С	12	11–100	11–100
87a	Авдотка	<i>Burhinus oedicnemus</i>	А	1	1–10	11–100
91	Малый зуёк	<i>Charadrius dubius</i>	А	1	1–10	1–10

916	Морской зуёк	<i>Charadrius alexandrinus</i>	A	1	1–10	1–10
93	Чибис	<i>Vanellus vanellus</i>	C	12	1–10	11–100
95	Ходулочник	<i>Himantopus himantopus</i>	A	1	11–100	11–100
103	Перевозчик	<i>Actitis hypoleucos</i>	B	3	1–10	1–10
129	Озёрная чайка	<i>Larus ridibundus</i>	A	1	11–100	11–100
138	Белокрылая крачка	<i>Chlidonias leucopterus</i>	A	1	11–100	11–100
139	Белощёкая крачка	<i>Chlidonias hybrida</i>	A	1	11–100	11–100
142	Речная крачка	<i>Sterna hirundo</i>	A	1	11–100	11–100
143	Малая крачка	<i>Sterna albifrons</i>	A	1	11–100	11–100
148	Сизый голубь (городской)	<i>Columba livia f.domestica</i>	B	6	11–100	101–1000
149	Кольчатая горлица	<i>Streptopelia decaocto</i>	B	4	1–10	11–100
151	Кукушка	<i>Cuculus canorus</i>	B	4	1–10	11–100
154	Филин	<i>Bubo bubo</i>	C	11	1–10	1–10
159	Домовый сыч	<i>Athene noctua</i>	A	1	1–10	11–100
165	Козодой	<i>Caprimulgus europaeus</i>	A	1	1–10	11–100
169	Золотистая щурка	<i>Merops apiaster</i>	C	13	11–100	101–1000
170	Удод	<i>Upupa epops</i>	B	4	11–100	101–1000
180	Береговушка	<i>Riparia riparia</i>	A	1	11–100	11–100
181	Деревенская ласточка	<i>Hirundo rustica</i>	C	16	101–1000	101–1000
182	Воронок	<i>Delichon urbica</i>	C	11	11–100	101–1000
183	Хохлатый жаворонок	<i>Galerida cristata</i>	B	3	1–10	101–1000
183а	Малый жаворонок	<i>Calandrella brachydactyla</i>	C	12	101–1000	1001–10000
183б	Серый жаворонок	<i>Calandrella rufescens</i>	A	1	1–10	101–1000
186	Полевой жаворонок	<i>Alauda arvensis</i>	C	12	101–1000	101–1000
187	Степной жаворонок	<i>Melanocorypha calandra</i>	C	14	101–1000	1001–10000
196	Белая трясогузка	<i>Motacilla alba</i>	A	1	1–10	11–100
199	Чернолобый сорокопут	<i>Lanius minor</i>	B	3	1–10	11–100
201	Иволга	<i>Oriolus oriolus</i>	A	1	1–10	1–10
202	Скворец	<i>Sturnus vulgaris</i>	C	12	11–100	101–1000
205	Сорока	<i>Pica pica</i>	A	1	1–10	11–100
207	Галка	<i>Corvus monedula</i>	C	13	11–100	101–1000
209	Серая ворона	<i>Corvus cornix</i>	A	1	1–10	11–100
210	Ворон	<i>Corvus corax</i>	B	3	1–10	1–10
224	Дроздовидная камышевка	<i>Acrocephalus arundinaceus</i>	B	4	11–100	101–1000
244	Обыкновенная каменка	<i>Oenanthe oenanthe</i>	C	12	11–100	101–1000
244а	Каменка-пleshанка	<i>Oenanthe pleschanka</i>	A	1	1–10	11–100
244б	Каменка-плясунья	<i>Oenanthe isabellina</i>	C	12	11–100	101–1000
268	Домовый воробей	<i>Passer domesticus</i>	C	12	101–1000	1001–10000
268а	Черногрудый воробей	<i>Passer hispaniolensis</i>	C	11	11–100	101–1000
269	Полевой воробей	<i>Passer montanus</i>	A	1	1–10	11–100
290а	Черноголовая овсянка	<i>Granativora melanocephala</i>	B	4	1–10	11–100

КВАДРАТ 38ТНТ4

РЕСПУБЛИКА КАЛМЫКИЯ

В.Н. Федосов



СРОКИ РАБОТ

2017 г.

РАЗМЕР ОБСЛЕДОВАННОЙ ТЕРРИТОРИИ

10% площади квадрата

БИОТОПЫ

Полынно-злаковые полупустынные степи в комплексе с барханными песками и солончаками (99%), сельские населённые пункты (1%).

Обследование квадрата проведено при финансовой поддержке Европейского совета по учётам птиц (ЕВСС), Швейцарского института орнитологии (Swiss Ornithological Institute) и швейцарского фонда MAVA.

Прим. ред. В 6-м выпуске ежегодника (2016, с. 203–204) был опубликован отчёт по данному квадрату М.А. Королькова. В 2017 г. исследования в квадрате были продолжены В.Н. Федосовым, в результате чего добавлено несколько видов и уточнена

оценка численности. В таблице для полного представления о составе авифауны квадрата приведены суммарные данные обоих авторов.

СОСТАВ ВИДОВ, СТАТУС И ЧИСЛЕННОСТЬ ПТИЦ В КВАДРАТЕ

№ вида	Русское название вида	Латинское название вида	Статус (аббревиатура)		Число условно гнездящихся пар на обследованной территории	Оценка численности в квадрате (число условно гн. пар)
57a	Курганник	<i>Buteo rufinus</i>	С	16	11–100	11–100
59a	Степной орёл	<i>Aquila nipalensis</i>	С	16	11–100	11–100
67	Балобан	<i>Falco cherrug</i>	В	6	1–10	1–10
69	Чеглок	<i>Falco subbuteo</i>	С	13	1–10	11–100
72	Пустельга	<i>Falco tinnunculus</i>	С	13	1–10	11–100
77	Серая куропатка	<i>Perdix perdix</i>	А	1	1–10	11–100
796	Красавка	<i>Anthropoides virgo</i>	С	12	11–100	101–1000
87	Стрепет	<i>Tetrax tetrax</i>	А	1	1–10	11–100
87a	Авдотка	<i>Burhinus oedicnemus</i>	А	1	1–10	11–100
148	Сизый голубь (городской)	<i>Columba livia f.domestica</i>	С	13	11–100	101–1000
149	Кольчатая горлица	<i>Streptopelia decaocto</i>	А	1	1–10	11–100
154	Филин	<i>Bubo bubo</i>	А	1	1–10	11–100
159	Домовый сыч	<i>Athene noctua</i>	А	1	1–10	11–100
169	Золотистая щурка	<i>Merops apiaster</i>	С	13	11–100	101–1000
170	Удод	<i>Upupa epops</i>	С	13	1–10	101–1000
180	Береговушка	<i>Riparia riparia</i>	А	1	101–1000	101–1000
181	Деревенская ласточка	<i>Hirundo rustica</i>	С	16	101–1000	101–1000

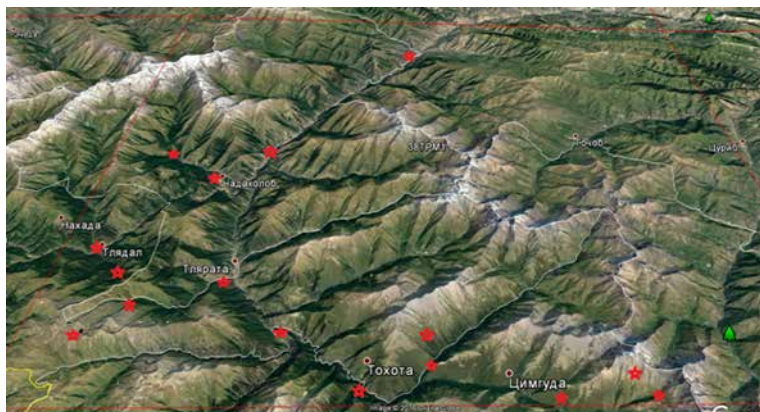
182	Воронок	<i>Delichon urbica</i>	C	13	1–10	11–100
183	Хохлатый жаворонок	<i>Galerida cristata</i>	A	1	1–10	101–1000
183a	Малый жаворонок	<i>Calandrella brachydactyla</i>	C	12	1001–10000	10001–100000
183б	Серый жаворонок	<i>Calandrella rufescens</i>	A	1	11–100	101–1000
186	Полевой жаворонок	<i>Alauda arvensis</i>	C	12	11–100	101–1000
187	Степной жаворонок	<i>Melanocorypha calandra</i>	C	12	101–1000	1001–10000
190	Полевой конёк	<i>Anthus campestris</i>	A	1	1–10	11–100
196	Белая трясогузка	<i>Motacilla alba</i>	A	1	1–10	11–100
202a	Розовый скворец	<i>Sturnus roseus</i>	A	1	11–100	101–1000
205	Сорока	<i>Pica pica</i>	C	12	1–10	11–100
210	Ворон	<i>Corvus corax</i>	A	1	1–10	1–10
244	Обыкновенная каменка	<i>Oenanthe oenanthe</i>	C	12	11–100	101–1000
244a	Каменка-пleshанка	<i>Oenanthe pleschanka</i>	A	1	1–10	11–100
244б	Каменка-плясунья	<i>Oenanthe isabellina</i>	C	12	101–1000	1001–10000
268	Домовый воробей	<i>Passer domesticus</i>	C	12	11–100	101–1000
268a	Черногрудый воробей	<i>Passer hispaniolensis</i>	C	11	11–100	101–1000

КВАДРАТ 38ТРМ1

РЕСПУБЛИКА ДАГЕСТАН

Г.С. Джамирзоев

Институт экологии горных территорий им. А.К. Темботова РАН (Нальчик)
Государственный природный заповедник «Дагестанский» (Махачкала)
e-mail: dzhamir@mail.ru



СРОКИ РАБОТ

2007–2017 гг.

РАЗМЕР ОБСЛЕДОВАННОЙ ТЕРРИТОРИИ

>150 км²

ОБСЛЕДОВАННЫЕ МЕСТООБИТАНИЯ

Высокогорья хребтов Нукатль и Богосский и долины нижнего течения рек Хзанор и Джурмут в Тляратинском заказнике. Горные степи и аридные склоны с ксерофитными кустарниками, субальпийские и альпийские луга, массивы лиственных и

хвойных лесов, берёзовые криволесья, родореты, выходы скал, нивальный пояс, снежники и ледники.

В квадрат попадают большая часть территорий региональных заказников «Кособско-Келебский» и «Чародинский», а также северная и западная часть федерального заказника «Тляратинский».

КОТР «Кособско-Келебский заказник» и «Тляратинский заказник» (частично).

Обследование квадрата проведено при финансовой поддержке Европейского совета по учётам птиц (ЕВСС), Швейцарского института орнитологии (Swiss Ornithological Institute) и швейцарского фонда MAVA.

СОСТАВ ВИДОВ, СТАТУС И ЧИСЛЕННОСТЬ ПТИЦ В КВАДРАТЕ

№ вида	Русское название вида	Латинское название вида	Статус (аббревиатура)		Число условно гнездящихся пар на обследованной территории	Оценка численности в квадрате (число условно гн. пар)
			А	В		
54	Тетеревятник	<i>Accipiter gentilis</i>	А	1	5–10	11–100
55	Перепелятник	<i>Accipiter nisus</i>	В	3	> 20	101–1000
57	Канюк	<i>Buteo buteo</i>	С	11	5–10	101–1000
63	Беркут	<i>Aquila chrysaetos</i>	С	13	2	1–10
65	Белоголовый сип	<i>Gyps fulvus</i>	С	13	10–12	11–100
65а	Чёрный гриф	<i>Aegypius monachus</i>	А	1	1	1–10
65в	Бородач	<i>Gypaetus barbatus</i>	С	13	2–3	1–10
68	Сапсан	<i>Falco peregrinus</i>	В	6	2–3	1–10
69	Чеглок	<i>Falco subbuteo</i>	А	1	1	1–10
72	Пустельга	<i>Falco tinnunculus</i>	С	13	> 10	101–1000
74а	Кавказский тетерев	<i>Lyrurus mlokosiewiczi</i>	В	3	3–5	11–100
76а	Кавказский улар	<i>Tetraogallus caucasicus</i>	В	4	5–10	11–100
76б	Кеклик	<i>Alectoris chukar</i>	С	12	> 20	101–1000
77	Серая куропатка	<i>Perdix perdix</i>	В	3	> 10	101–1000
78	Перепел	<i>Coturnix coturnix</i>	В	3	> 10	101–1000
83	Коростель	<i>Crex crex</i>	А	1	5–10	11–100
103	Перевозчик	<i>Actitis hypoleucos</i>	В	4	5–10	11–100
146	Вяхирь	<i>Columba palumbus</i>	В	3	5–10	11–100
148	Сизый голубь (городской)	<i>Columba livia f. domestica</i>	С	15	> 100	1001–10000

148a	Сизый голубь (дикий)	<i>Columba livia livia</i>	C	15	> 20	11–100
151	Кукушка	<i>Cuculus canorus</i>	B	4	> 20	101–1000
154	Филин	<i>Bubo bubo</i>	A	1	1	1–10
159	Домовый сыч	<i>Athene noctua</i>	B	4	5–10	101–1000
162	Серая неясыть	<i>Strix aluco</i>	B	4	5–10	101–1000
165	Козодой	<i>Caprimulgus europaeus</i>	A	1	3–5	11–100
169	Золотистая щурка	<i>Merops apiaster</i>	A	1	10–15	11–100
174	Желна	<i>Dryocopus martius</i>	A	1	2–3	11–100
175	Большой пёстрый дятел	<i>Dendrocopos major</i>	B	4	> 10	101–1000
180a	Скальная ласточка	<i>Ptyonoprogne rupestris</i>	C	13	> 100	1001–10000
181	Деревенская ласточка	<i>Hirundo rustica</i>	A	1	5–10	11–100
182	Воронok	<i>Delichon urbica</i>	C	11	15–20	1001–10000
184	Рогатый жаворонок	<i>Eremophila alpestris</i>	A	1	8–10	101–1000
185	Лесной жаворонок	<i>Lullula arborea</i>	B	3	> 10	101–1000
186	Полевой жаворонок	<i>Alauda arvensis</i>	A	1	> 20	101–1000
191	Лесной конёк	<i>Anthus trivialis</i>	B	4	> 50	1001–10000
193б	Горный конёк	<i>Anthus spinoletta</i>	C	13	> 100	1001–10000
194в	Горная трясогузка	<i>Motacilla cinerea</i>	B	3	> 10	101–1000
196	Белая трясогузка	<i>Motacilla alba</i>	B	3	> 20	101–1000
197	Жулан	<i>Lanius collurio</i>	C	11	> 20	101–1000
204	Сойка	<i>Garrulus glandarius</i>	B	3	> 10	11–100
206a	Клушица	<i>Pyrrhocorax pyrrhocorax</i>	B	3	> 50	101–1000
206б	Альпийская галка	<i>Pyrrhocorax graculus</i>	B	3	10–12	11–100
209	Серая ворона	<i>Corvus cornix</i>	C	11	> 10	101–1000
210	Ворон	<i>Corvus corax</i>	C	13	6–8	11–100
212	Оляпка	<i>Cinclus cinclus</i>	C	11	3–5	11–100
213	Крапивник	<i>Troglodytes troglodytes</i>	B	4	> 20	101–1000
213a	Альпийская завирушка	<i>Prunella collaris</i>	B	3	> 20	101–1000
215	Лесная завирушка	<i>Prunella modularis</i>	B	4	> 20	101–1000
222	Болотная камышевка	<i>Acrocephalus palustris</i>	A	1	1	1–10
227	Ястребиная славка	<i>Sylvia nisoria</i>	A	1	1	1–10
228	Славка-черноголовка	<i>Sylvia atricapilla</i>	B	4	> 10	101–1000
230	Серая славка	<i>Sylvia communis</i>	B	4	> 10	101–1000
235г	Желтобрюхая пеночка	<i>Phylloscopus nitidus</i>	B	4	> 100	1001–10000
236a	Кавказская пеночка	<i>Phylloscopus lorenzii</i>	B	4	> 100	1001–10000
237	Желтоголовый королёк	<i>Regulus regulus</i>	B	4	2	101–1000
242	Луговой чекан	<i>Saxicola rubetra</i>	B	3	1	101–1000
243	Черноголовый чекан	<i>Saxicola torquata</i>	B	3	2	101–1000
244	Обыкновенная каменка	<i>Oenanthe oenanthe</i>	B	3	1	101–1000
244г	Пёстрый каменный дрозд	<i>Monticola saxatilis</i>	B	3	3–5	11–100
244д	Синий каменный дрозд	<i>Monticola solitarius</i>	B	3	3–5	11–100
245	Обыкновенная горихвостка	<i>Phoenicurus phoenicurus</i>	C	12	1	1001–10000
246	Горихвостка-чернушка	<i>Phoenicurus ochruros</i>	C	12	1	1001–10000
246a	Краснобрюхая горихвостка	<i>Phoenicurus erythrogaster</i>	A	1	1	11–100
251a	Белозобый дрозд	<i>Turdus torquatus</i>	B	3	> 10	1001–10000
252	Чёрный дрозд	<i>Turdus merula</i>	A	1	> 20	101–1000
255	Деряба	<i>Turdus viscivorus</i>	B	3	> 20	1001–10000
256	Ополовник	<i>Aegithalos caudatus</i>	A	1	2	11–100
262	Московка	<i>Parus ater</i>	B	4	> 10	1001–10000
265	Большая синица	<i>Parus major</i>	C	12	> 10	101–1000
266б	Стенолаз	<i>Tichodroma muraria</i>	A	1	2–3	11–100
269б	Снежный воробей	<i>Montifringilla nivalis</i>	A	1	> 10	11–100
267	Пищуха	<i>Certhia familiaris</i>	B	3	> 10	11–100

268	Домовый воробей	<i>Passer domesticus</i>	С	13	> 50	101–1000
269	Полевой воробей	<i>Passer montanus</i>	С	13	> 20	101–1000
270	Зяблик	<i>Fringilla coelebs</i>	В	4	> 50	1001–10000
271a	Корольковый вьюрок	<i>Serinus pusillus</i>	В	4	> 20	1001–10000
273	Чиж	<i>Spinus spinus</i>	А	1	> 10	101–1000
276	Горная чечётка	<i>Acanthis flavirostris</i>	В	3	5	101–1000
279	Чечевица	<i>Carpodacus erythrinus</i>	С	11	11	1001–10000
279б	Большая чечевица	<i>Carpodacus rubicilla</i>	В	3	5–10	11–100
282	Клёст-еловик	<i>Loxia curvirostra</i>	А	1	3–5	11–100
284	Снегирь	<i>Pyrrhula pyrrhula</i>	В	3	5–10	101–1000
287	Просянка	<i>Miliaria calandra</i>	В	4	2–3	11–100
288б	Горная овсянка	<i>Emberiza cia</i>	В	3	> 20	101–1000



Вид на хребет Нукатль из Чадаколоба



Долина (ущелье) реки Джурмут. Фото С. Трепета



Цумилух и долина Джурмута



Окр. села Анцух, место впадения рек Джурмут и Хзанор



Богосский хребет, вид с Чадаколоба



Смешанные леса в долине реки Хзанор



Кособско-Келебский заказник до Кособа



Окрестности Тляраты



Чародинский заказник

КВАДРАТ 38ТРМ2

РЕСПУБЛИКА ДАГЕСТАН

Г.С. Джамирзоев

Институт экологии горных территорий им. А.К. Темботова РАН (Нальчик)
Государственный природный заповедник «Дагестанский» (Махачкала); e-mail: dzhamir@mail.ru



СРОКИ РАБОТ

2009–2017 гг.

РАЗМЕР ОБСЛЕДОВАННОЙ ТЕРРИТОРИИ

>250 км²

ОБСЛЕДОВАННЫЕ МЕСТООБИТАНИЯ

Высокогорные долины в верховьях реки Джурмут (приток Аварского Койсу) и окрестности массива Гутон в Тляратинском заказнике. Горные степи и аридные склоны с ксерофитными кустарниками, субальпийские и альпийские луга, небольшие массивы лиственных и хвойных лесов, выходы скал, нивальный пояс, снежники и ледники.

В квадрат попадают большая часть территории федерального заказника «Тляратинский» и часть территории регионального заказника «Чародинский». КОТР «Тляратинский заказник» (частично).

Обследование квадрата проведено при финансовой поддержке Европейского совета по учётам птиц (ЕВСС), Швейцарского института орнитологии (Swiss Ornithological Institute) и швейцарского фонда MAVA.

СОСТАВ ВИДОВ, СТАТУС И ЧИСЛЕННОСТЬ ПТИЦ В КВАДРАТЕ

№ вида	Русское название вида	Латинское название вида	Статус (аббревиатура)		Число условно гнездящихся пар на обследованной территории	Оценка численности в квадрате (число условно гн. пар)
54	Тетеревятник	<i>Accipiter gentilis</i>	A	1	1	1–10
55	Перепелятник	<i>Accipiter nisus</i>	C	12	4	11–100
57	Канюк	<i>Buteo buteo</i>	C	13	5	11–100
63	Беркут	<i>Aquila chrysaetos</i>	C	11	2	1–10
65a	Чёрный гриф	<i>Aegypius monachus</i>	A	1	1	0–1
65в	Бородач	<i>Gypaetus barbatus</i>	C	13	2	1–10
68	Сапсан	<i>Falco peregrinus</i>	B	6	2	1–10
69	Чеглок	<i>Falco subbuteo</i>	A	1	1	1–10
72	Пустельга	<i>Falco tinnunculus</i>	C	13	1	11–100
74a	Кавказский тетерев	<i>Lyrurus mlokosiewiczi</i>	C	15	3	11–100
76a	Кавказский улар	<i>Tetraogallus caucasicus</i>	C	12	5	11–100
76б	Кеклик	<i>Alectoris chukar</i>	C	12	> 10	101–1000
77	Серая куропатка	<i>Perdix perdix</i>	A	1	3	11–100
78	Перепел	<i>Coturnix coturnix</i>	A	1	1	11–100
83	Коростель	<i>Crex crex</i>	A	1	1	11–100
103	Перевозчик	<i>Actitis hypoleucos</i>	B	4	5	11–100
146	Вяхирь	<i>Columba palumbus</i>	B	3	2	11–100
148	Сизый голубь (городской)	<i>Columba livia f. domestica</i>	C	15	1	101–1000
151	Кукушка	<i>Cuculus canorus</i>	B	4	1	101–1000
159	Домовый сыч	<i>Athene noctua</i>	A	1	1	11–100
162	Серая неясыть	<i>Strix aluco</i>	A	1	1	11–100

174	Желна	<i>Dryocopus martius</i>	B	1	2	11–100
175	Большой пёстрый дятел	<i>Dendrocopos major</i>	B	4	> 10	101–1000
180a	Скальная ласточка	<i>Ptyonoprogne rupestris</i>	C	13	> 100	101–1000
182	Воронок	<i>Delichon urbica</i>	C	11	15–20	101–1000
184	Рогатый жаворонок	<i>Eremophila alpestris</i>	B	1	1	11–100
185	Лесной жаворонок	<i>Lullula arborea</i>	B	3	1	11–100
186	Полевой жаворонок	<i>Alauda arvensis</i>	A	1	2	11–100
191	Лесной конёк	<i>Anthus trivialis</i>	B	4	> 20	101–1000
193б	Горный конёк	<i>Anthus spinoletta</i>	C	13	> 50	1001–10000
194в	Горная трясогузка	<i>Motacilla cinerea</i>	B	3	> 10	101–1000
196	Белая трясогузка	<i>Motacilla alba</i>	B	3	> 10	101–1000
197	Жулан	<i>Lanius collurio</i>	C	11	> 10	101–1000
204	Сойка	<i>Garrulus glandarius</i>	B	3	8	101–1000
206a	Клушица	<i>Pyrrhonorax pyrrhonorax</i>	B	3	20–25	101–1000
206б	Альпийская галка	<i>Pyrrhonorax graculus</i>	B	3	10–15	101–1000
209	Серая ворона	<i>Corvus cornix</i>	C	11	5	11–100
210	Ворон	<i>Corvus corax</i>	C	13	3	1–10
212	Оляпка	<i>Cinclus cinclus</i>	C	11	3	11–100
213	Крапивник	<i>Troglodytes troglodytes</i>	B	4	1	101–1000
213a	Альпийская завирушка	<i>Prunella collaris</i>	B	3	4	101–1000
215	Лесная завирушка	<i>Prunella modularis</i>	B	4	5	101–1000
228	Славка-черноголовка	<i>Sylvia atricapilla</i>	B	4	3	11–100
230	Серая славка	<i>Sylvia communis</i>	B	4	> 10	11–100
235г	Желтобрюхая пеночка	<i>Phylloscopus nitidus</i>	B	4	> 100	1001–10000
236a	Кавказская пеночка	<i>Phylloscopus lorenzii</i>	B	4	> 100	1001–10000
237	Желтоголовый королек	<i>Regulus regulus</i>	B	3	2	11–100
242	Луговой чекан	<i>Saxicola rubetra</i>	B	3	1	11–100
243	Черноголовый чекан	<i>Saxicola torquata</i>	B	3	2	11–100
244	Обыкновенная каменка	<i>Oenanthe oenanthe</i>	A	1	1	11–100
244г	Пёстрый каменный дрозд	<i>Monticola saxatilis</i>	A	1	1	1–10
245	Обыкновенная горихвостка	<i>Phoenicurus phoenicurus</i>	C	12	1	101–1000
246	Горихвостка-чернушка	<i>Phoenicurus ochruros</i>	C	12	1	101–1000
246a	Краснобрюхая горихвостка	<i>Phoenicurus erythrogaster</i>	A	1	1	1–10
251a	Белозобый дрозд	<i>Turdus torquatus</i>	B	3	1	101–1000
252	Чёрный дрозд	<i>Turdus merula</i>	A	1	1	11–100
255	Деряба	<i>Turdus viscivorus</i>	B	3	1	101–1000
256	Ополовник	<i>Aegithalos caudatus</i>	A	1	2	11–100
262	Московка	<i>Parus ater</i>	C	12	> 10	101–1000
265	Большая синица	<i>Parus major</i>	C	12	> 10	101–1000
266б	Стенолаз	<i>Tichodroma muraria</i>	A	1	1	1–10
267	Пищуха	<i>Certhia familiaris</i>	B	3	1	11–100
268	Домовый воробей	<i>Passer domesticus</i>	C	13	5–6	11–100
269	Полевой воробей	<i>Passer montanus</i>	C	13	> 20	101–1000
269б	Снежный воробей	<i>Montifringilla nivalis</i>	A	1	1	1–10
270	Зяблик	<i>Fringilla coelebs</i>	A	1	> 10	101–1000
271a	Корольковый вьюрок	<i>Serinus pusillus</i>	A	1	> 20	101–1000
276	Горная чечётка	<i>Acanthis flavirostris</i>	B	3	5	11–100
279	Чечевица	<i>Carpodacus erythrinus</i>	C	11	11	101–1000
279б	Большая чечевица	<i>Carpodacus rubicilla</i>	B	3	2	1–10
282	Клёст-еловик	<i>Loxia curvirostra</i>	B	3	2	1–10
284	Снегирь	<i>Pyrrhula pyrrhula</i>	B	3	2	11–100
287	Просянка	<i>Miliaria calandra</i>	B	4	3	11–100
288б	Горная овсянка	<i>Emberiza cia</i>	B	3	5	101–1000



Заказник Тляратинский, смешанные леса и родореты



Заказник Тляратинский



Салда, заказник Тляртинский



Заказник Тляртинский



Заказник Тляратинский



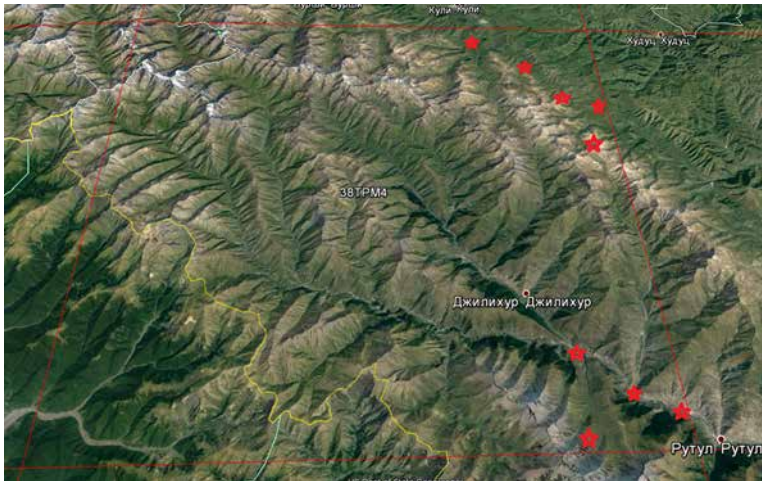
Заказник Тляратинский

КВАДРАТ 38ТРМ4

РЕСПУБЛИКА ДАГЕСТАН

Г.С. Джамирзоев

Институт экологии горных территорий им. А.К. Темботова РАН (Нальчик)
Государственный природный заповедник «Дагестанский» (Махачкала)
e-mail: dzhamir@mail.ru



СРОКИ РАБОТ

2007 г.

РАЗМЕР ОБСЛЕДОВАННОЙ ТЕРРИТОРИИ

>200 км²

ОБСЛЕДОВАННЫЕ МЕСТООБИТАНИЯ

Высокогорные долины в верховьях рек Самур, Чирахчай и Казикумухское Койсу. Остепнённые склоны с ксерофильной растительностью, обширные субальпийские и альпийские луга, небольшие массивы лиственных и хвойных лесов, выходы скал, нивальный пояс, снежники и ледники.

В квадрат попадает небольшая часть регионального заказника «Чародинский» и северо-западная часть КОТР «Хребет Кебьяктепе».

Обследование квадрата проведено при финансовой поддержке Европейского совета по учётам птиц (ЕВСС), Швейцарского института орнитологии (Swiss Ornithological Institute) и швейцарского фонда MAVA.

СОСТАВ ВИДОВ, СТАТУС И ЧИСЛЕННОСТЬ ПТИЦ В КВАДРАТЕ

№ вида	Русское название вида	Латинское название вида	Статус (аббревиатура)		Число условно гнездящихся пар на обследованной территории	Оценка численности в квадрате (число условно гн. пар)
55	Перепелятник	<i>Accipiter nisus</i>	В	3	2	11–100
57	Канюк	<i>Buteo buteo</i>	В	3	3	11–100
63	Беркут	<i>Aquila chrysaetos</i>	В	3	2	1–10
65в	Бородач	<i>Gypaetus barbatus</i>	В	3	1	1–10
68	Сапсан	<i>Falco peregrinus</i>	А	1	1	1–10
69	Челлок	<i>Falco subbuteo</i>	В	3	1	1–10
72	Пустельга	<i>Falco tinnunculus</i>	А	1	3	11–100
74а	Кавказский тетерев	<i>Lyrurus mlokosiewiczi</i>	А	1	1	11–100
76а	Кавказский улар	<i>Tetraogallus caucasicus</i>	А	1	2	11–100
76б	Кеклик	<i>Alectoris chukar</i>	В	3	4	101–1000
77	Серая куропатка	<i>Perdix perdix</i>	А	1	1	11–100
78	Перепел	<i>Coturnix coturnix</i>	В	4	1	11–100
83	Коростель	<i>Crex crex</i>	В	4	1	11–100
103	Перевозчик	<i>Actitis hypoleucos</i>	А	1	1	1–10
146	Вяхрь	<i>Columba palumbus</i>	А	1	1	1–10
148	Сизый голубь (городской)	<i>Columba livia f. domestica</i>	С	11	> 50	101–1000
151	Кукушка	<i>Cuculus canorus</i>	В	4	1	101–1000
159	Домовый сыч	<i>Athene noctua</i>	А	1	1	11–100
165	Козодой	<i>Caprimulgus europaeus</i>	А	1	1	1–10
166	Чёрный стриж	<i>Apus apus</i>	С	13	> 20	101–1000
166а	Белобрюхий стриж	<i>Apus melba</i>	А	1	> 20	101–1000

170	Удод	<i>Upupa epops</i>	A	1	1	1–10
174	Желна	<i>Dryocopus martius</i>	A	1	1	1–10
175	Большой пёстрый дятел	<i>Dendrocopos major</i>	B	4	3	11–100
180a	Скальная ласточка	<i>Ptyonoprogne rupestris</i>	C	13	1	101–1000
182	Воронок	<i>Delichon urbica</i>	A	1	1	11–100
184	Рогатый жаворонок	<i>Eremophila alpestris</i>	A	1	> 10	101–1000
185	Лесной жаворонок	<i>Lullula arborea</i>	B	4	2	11–100
186	Полевой жаворонок	<i>Alauda arvensis</i>	A	1	2	11–100
191	Лесной конёк	<i>Anthus trivialis</i>	B	3	3	101–1000
193б	Горный конёк	<i>Anthus spinoletta</i>	B	4	> 50	1001–10000
194в	Горная трясогузка	<i>Motacilla cinerea</i>	A	1	3	101–1000
196	Белая трясогузка	<i>Motacilla alba</i>	A	1	1	101–1000
197	Жулан	<i>Lanius collurio</i>	C	11	> 10	101–1000
204	Сойка	<i>Garrulus glandarius</i>	A	1	1	11–100
205	Сорока	<i>Pica pica</i>	C	11	1	11–100
206a	Клушица	<i>Pyrhocorax pyrrhocorax</i>	A	1	> 10	101–1000
206б	Альпийская галка	<i>Pyrhocorax graculus</i>	A	1	1	11–100
209	Серая ворона	<i>Corvus cornix</i>	C	11	3	11–100
210	Ворон	<i>Corvus corax</i>	A	1	1	11–100
212	Оляпка	<i>Cinclus cinclus</i>	A	1	2	11–100
213	Крапивник	<i>Troglodytes troglodytes</i>	B	4	1	11–100
213a	Альпийская завирушка	<i>Prunella collaris</i>	B	3	1	101–1000
215	Лесная завирушка	<i>Prunella modularis</i>	B	3	2	101–1000
215a	Соловьиная широкохвостка	<i>Cettia cetti</i>	B	4	1	1–10
222	Болотная камышевка	<i>Acrocephalus palustris</i>	B	4	3	11–100
228	Славка-черноголовка	<i>Sylvia atricapilla</i>	B	4	1	101–1000
230	Серая славка	<i>Sylvia communis</i>	B	4	1	101–1000
231	Славка-завирушка	<i>Sylvia curruca</i>	B	4	1	11–100
235г	Желтобрюхая пеночка	<i>Phylloscopus nitidus</i>	B	4	> 50	1001–10000
236a	Кавказская пеночка	<i>Phylloscopus lorenzii</i>	B	4	> 50	1001–10000
237	Желтоголовый королёк	<i>Regulus regulus</i>	B	4	2	11–100
242	Луговой чекан	<i>Saxicola rubetra</i>	A	1	1	11–100
243	Черноголовый чекан	<i>Saxicola torquata</i>	A	1	2	11–100
244	Обыкновенная каменка	<i>Oenanthe oenanthe</i>	A	1	1	101–1000
244a	Каменка-пleshанка	<i>Oenanthe pleschanka</i>	B	3	2	11–100
244г	Пёстрый каменный дрозд	<i>Monticola saxatilis</i>	B	3	1	11–100
245	Обыкновенная горихвостка	<i>Phoenicurus phoenicurus</i>	B	3	> 10	101–1000
246	Горихвостка-чернушка	<i>Phoenicurus ochruros</i>	B	3	> 10	101–1000
246a	Краснобрюхая горихвостка	<i>Phoenicurus erythrogaster</i>	B	3	1	11–100
251a	Белозобый дрозд	<i>Turdus torquatus</i>	A	1	3	101–1000
252	Чёрный дрозд	<i>Turdus merula</i>	B	4	> 10	101–1000
255	Деряба	<i>Turdus viscivorus</i>	B	4	> 10	101–1000
256	Ополовник	<i>Aegithalos caudatus</i>	B	3	1	101–1000
262	Московка	<i>Parus ater</i>	B	3	5	101–1000
265	Большая синица	<i>Parus major</i>	B	3	5	101–1000
266б	Стенолаз	<i>Tichodroma muraria</i>	A	1	1	11–100
267	Пищуха	<i>Certhia familiaris</i>	A	1	2	101–1000
268	Домовый воробей	<i>Passer domesticus</i>	A	1	> 20	101–1000
269a	Каменный воробей	<i>Petronia petronia</i>	A	1	1	11–100
269б	Снежный воробей	<i>Montifringilla nivalis</i>	A	1	1	11–100
270	Зяблик	<i>Fringilla coelebs</i>	B	4	1	101–1000
271a	Корольковый вьюрок	<i>Serinus pusillus</i>	B	3	> 25	1001–10000
274	Черноголовый щегол	<i>Carduelis carduelis</i>	A	1	1	101–1000

275	Коноплянка	<i>Acanthis cannabina</i>	В	3	> 10	101–1000
276	Горная чечётка	<i>Acanthis flavirostris</i>	А	1	1	101–1000
279	Чечевица	<i>Carpodacus erythrinus</i>	А	1	> 20	1001–10000
2796	Большая чечевица	<i>Carpodacus rubicilla</i>	А	1	1	11–100
282	Клёст-еловик	<i>Loxia curvirostra</i>	А	1	1	11–100
284	Снегирь	<i>Pyrrhula pyrrhula</i>	А	1	1	11–100
287	Просянка	<i>Miliaria calandra</i>	В	4	3	11–100
2886	Горная овсянка	<i>Emberiza cia</i>	А	1	> 10	101–1000



Верховья Самура



Верховья Чирагчая



Вид на Самурский и Главный Кавказский хребты



Высокогорное Чирагское озеро



Долина выше аула Хосреха по дороге на перевал



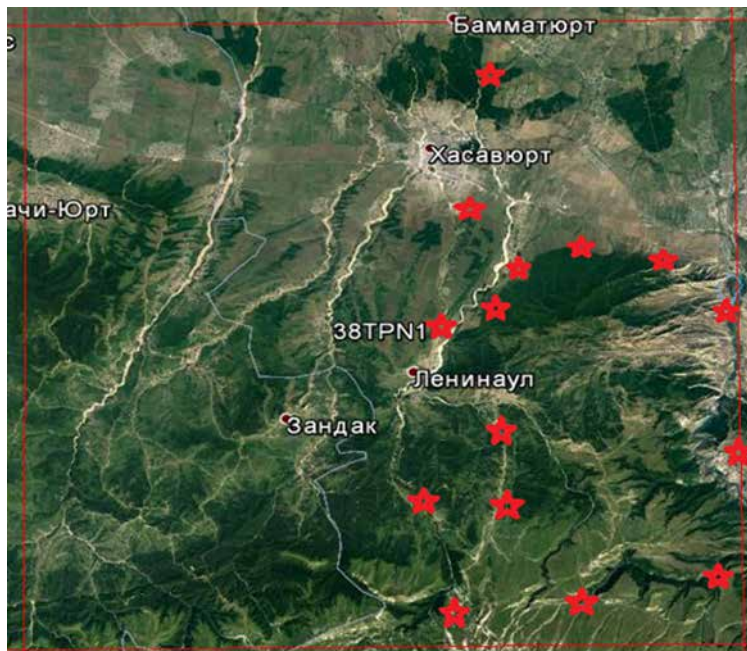
Самурский хребет, 2007 год

КВАДРАТ 38ТРН1

РЕСПУБЛИКА ДАГЕСТАН

Г.С. Джамирзоев

Институт экологии горных территорий им. А.К. Темботова РАН (Нальчик)
Государственный природный заповедник «Дагестанский» (Махачкала)
e-mail: dzhamir@mail.ru



СРОКИ РАБОТ

2007–2017 гг.

РАЗМЕР ОБСЛЕДОВАННОЙ ТЕРРИТОРИИ

>100 км²

ОБСЛЕДОВАННЫЕ МЕСТООБИТАНИЯ

Равнинные широколиственные леса, сельскохозяйственные поля, сады, Чирюртовское вдхр., Сулакский каньон (нижняя часть), сухие каменистые и глинистые склоны аридных гор, предгорий и подгорных равнин, заросли ксерофитных кустарников, небольшие массивы хвойных лесов, обширные предгорные широколиственные леса и заросли кустарников, послелесные и субальпийские луга, выходы скал.

В квадрат попадает почти вся территория регионального заказника «Андрейаульский» и большая

часть территории Мелиштинского заказника. КОТР «Андрейаульский заказник».

Обследование квадрата проведено при финансовой поддержке Европейского совета по учётам птиц (ЕВСС), Швейцарского института орнитологии (Swiss Ornithological Institute) и швейцарского фонда MAVA.

СОСТАВ ВИДОВ, СТАТУС И ЧИСЛЕННОСТЬ ПТИЦ В КВАДРАТЕ

№ вида	Русское название вида	Латинское название вида	Статус (аббревиатура)		Число условно гнездящихся пар на обследованной территории	Оценка численности в квадрате (число условно гн. пар)
11	Малая выпь, волчок	<i>Ixobrychus minutus</i>	A	1	1	1–10
15	Белый аист	<i>Ciconia ciconia</i>	A	1	1	1–10
16	Чёрный аист	<i>Ciconia nigra</i>	A	1	1	1–10
26	Пеганка	<i>Tadorna tadorna</i>	A	1	1–2	1–10
27	Огарь	<i>Tadorna ferruginea</i>	A	1	1–2	1–10
28	Кряква	<i>Anas platyrhynchos</i>	A	1	2–3	11–100
33	Чирок-трескунок	<i>Anas querquedula</i>	A	1	2–3	11–100
48	Осоед	<i>Pernis apivorus</i>	A	1	1	1–10
49	Чёрный коршун	<i>Milvus migrans</i>	A	1	1	1–10
52	Луговой лунь	<i>Circus pygargus</i>	B	3	4	11–100
53	Болотный лунь	<i>Circus aeruginosus</i>	A	1	1	1–10
54	Тетеревятник	<i>Accipiter gentilis</i>	A	1	1	1–10
55	Перепелятник	<i>Accipiter nisus</i>	C	13	3	11–100
55a	Европейский тювик	<i>Accipiter brevipes</i>	A	1	2	1–10
57	Канюк	<i>Buteo buteo</i>	C	11	5–6	11–100
57a	Курганник	<i>Buteo rufinus</i>	C	11	6–8	11–100

58	Змеяед	<i>Circaetus gallicus</i>	B	3	2	1–10
59	Орёл-карлик	<i>Hieraaetus pennatus</i>	A	1	1	1–10
61	Малый подорлик	<i>Aquila pomarina</i>	B	3	2	1–10
62	Могильник	<i>Aquila heliaca</i>	C	11	2	1–10
63	Беркут	<i>Aquila chrysaetos</i>	B	3	2	1–10
65	Белоголовый сип	<i>Gyps fulvus</i>	A	1	5–10	11–100
65a	Чёрный гриф	<i>Aegyptius monachus</i>	A	1	1–2	1–10
65б	Стервятник	<i>Neophron percnopterus</i>	B	3	3–4	1–10
65в	Бородач	<i>Gypaetus barbatus</i>	A	1	1	1–10
67	Балобан	<i>Falco cherrug</i>	A	1	1–2	1–10
68	Сапсан	<i>Falco peregrinus</i>	A	1	1	1–10
69	Чеглок	<i>Falco subbuteo</i>	C	11	>10	11–100
72	Пустельга	<i>Falco tinnunculus</i>	C	11	>10	101–1000
72a	Степная пустельга	<i>Falco naumanni</i>	A	1	5–10	11–100
74a	Кавказский тетерев	<i>Lyrurus mlokosiewiczii</i>	A	2		1–10
76б	Кеклик	<i>Alectoris chukar</i>	B	4	4–5	11–100
77	Серая куропатка	<i>Perdix perdix</i>	B	4	3–5	11–100
78	Перепел	<i>Coturnix coturnix</i>	B	4	>10	101–1000
78a	Фазан	<i>Phasianus colchicus</i>	C	16	1	1–10
79б	Красавка	<i>Anthropoides virgo</i>	C	16	2	1–10
80	Водяной пастушок	<i>Rallus aquaticus</i>	A	1	1	1–10
83	Коростель	<i>Crex crex</i>	A	1	3	11–100
84	Камышница	<i>Gallinula chloropus</i>	A	1	1	1–10
85	Лысуха	<i>Fulica atra</i>	A	1	2	1–10
87a	Авдотка	<i>Burhinus oedicephalus</i>	C	10	2	1–10
91	Малый зуёк	<i>Charadrius dubius</i>	A	1	2	1–10
93	Чибис	<i>Vanellus vanellus</i>	B	3	2	1–10
103	Перевозчик	<i>Actitis hypoleucos</i>	A	1	3	11–100
146	Вяхрь	<i>Columba palumbus</i>	B	4	>10	101–1000
147	Клинтух	<i>Columba oenas</i>	B	4	2–3	11–100
148	Сизый голубь (городской)	<i>Columba livia f. domestica</i>	C	13	>100	1001–10000
149	Кольчатая горлица	<i>Streptopelia decaocto</i>	C	13	>20	101–1000
150	Обыкновенная горлица	<i>Streptopelia turtur</i>	B	3	>10	101–1000
151	Кукушка	<i>Cuculus canorus</i>	B	4	>20	101–1000
154	Филин	<i>Bubo bubo</i>	C	11	3	1–10
155	Ушастая сова	<i>Asio otus</i>	C	12	2	11–100
157	Сплюшка	<i>Otus scops</i>	C	13	>20	101–1000
159	Домовый сыч	<i>Athene noctua</i>	C	13	>10	101–1000
162	Серая неясыть	<i>Strix aluco</i>	A	1	1	11–100
165	Козодой	<i>Caprimulgus europaeus</i>	B	4	8–10	101–1000
166	Чёрный стриж	<i>Apus apus</i>	C	16	>100	1001–10000
166a	Белобрюхий стриж	<i>Apus melba</i>	A	1	>50	101–1000
167	Сизоворонка	<i>Coracias garrulus</i>	C	13	>10	11–100
168	Зимородок	<i>Alcedo atthis</i>	C	11	1	1–10
169	Золотистая щурка	<i>Merops apiaster</i>	C	16	>50	101–1000
170	Удод	<i>Upupa epops</i>	C	11	>20	101–1000
172	Зелёный дятел	<i>Picus viridis (viridis)</i>	B	3	3–4	101–1000
174	Желна	<i>Dryocopus martius</i>	B	3	1	1–10
175	Большой пёстрый дятел	<i>Dendrocopos major</i>	C	13	>25	101–1000
176	Средний пёстрый дятел	<i>Dendrocopos medius</i>	B	3	1–2	11–100
178	Малый пёстрый дятел	<i>Dendrocopos minor</i>	B	3	2–3	101–1000
180	Береговушка	<i>Riparia riparia</i>	A	1	>20	101–1000
180a	Скальная ласточка	<i>Ptyonoprogne rupestris</i>	B	3	>20	101–1000

181	Деревенская ласточка	<i>Hirundo rustica</i>	C	15	>50	1001–10000
182	Воронок	<i>Delichon urbica</i>	C	11	>50	1001–10000
183	Хохлатый жаворонок	<i>Galerida cristata</i>	B	4	>20	101–1000
183б	Серый жаворонок	<i>Calandrella rufescens</i>	A	1	5–10	101–1000
184	Рогатый жаворонок	<i>Eremophila alpestris</i>	B	4	>10	101–1000
185	Лесной жаворонок	<i>Lullula arborea</i>	B	4	>10	101–1000
186	Полевой жаворонок	<i>Alauda arvensis</i>	B	5	8–10	101–1000
187	Степной жаворонок	<i>Melanocorypha calandra</i>	B	4	5–10	101–1000
190	Полевой конёк	<i>Anthus campestris</i>	B	4	8–10	101–1000
191	Лесной конёк	<i>Anthus trivialis</i>	B	4	>50	1001–10000
193б	Горный конёк	<i>Anthus spinoletta</i>	B	4	>20	101–1000
194а	Черноголовая трясогузка	<i>Motacilla feldegg</i>	A	1	3–5	11–100
194в	Горная трясогузка	<i>Motacilla cinerea</i>	B	3	3–4	11–100
196	Белая трясогузка	<i>Motacilla alba</i>	C	13	>20	101–1000
197	Жулан	<i>Lanius collurio</i>	C	11	>20	1001–10000
198	Красноголовый сорокопут	<i>Lanius senator</i>	A	1	1	1–10
199	Чернолобый сорокопут	<i>Lanius minor</i>	C	11	>10	101–1000
201	Иволга	<i>Oriolus oriolus</i>	B	4	>20	101–1000
202	Скворец	<i>Sturnus vulgaris</i>	C	11	>50	1001–10000
204	Сойка	<i>Garrulus glandarius</i>	B	3	>10	101–1000
205	Сорока	<i>Pica pica</i>	C	11	>15	101–1000
206а	Клушица	<i>Pyrhocorax pyrrhocorax</i>	B	3	20–25	101–1000
207	Галка	<i>Corvus monedula</i>	A	1	4–5	11–100
209	Серая ворона	<i>Corvus cornix</i>	C	11	>20	101–1000
210	Ворон	<i>Corvus corax</i>	C	16	4–5	11–100
212	Оляпка	<i>Cinclus cinclus</i>	A	1	1–2	1–10
213	Крапивник	<i>Troglodytes troglodytes</i>	B	4	>10	1001–10000
215	Лесная завирушка	<i>Prunella modularis</i>	B	4	1–2	101–1000
215а	Соловьиная широкохвостка	<i>Cettia cetti</i>	A	1	1	11–100
224	Дроздовидная камышевка	<i>Acrocephalus arundinaceus</i>	A	1	2	11–100
226а	Бледная бормотушка	<i>Iduna pallida</i>	A	1	2	11–100
227	Ястребиная славка	<i>Sylvia nisoria</i>	A	1	2	11–100
228	Славка-черноголовка	<i>Sylvia atricapilla</i>	C	15	>20	1001–10000
230	Серая славка	<i>Sylvia communis</i>	C	15	>25	1001–10000
231	Славка-завирушка	<i>Sylvia curruca</i>	C	11	>10	101–1000
231а	Белоусая славка	<i>Sylvia mystacea</i>	C	10	4–5	101–1000
233	Пеночка-теньковка	<i>Phylloscopus collybita</i>	C	15	>50	1001–10000
235г	Желтобрюхая пеночка	<i>Phylloscopus nitidus</i>	C	15	>100	1001–10000
236а	Кавказская пеночка	<i>Phylloscopus lorenzii</i>	B	4	>100	101–1000
239а	Полушейниковая мухоловка	<i>Ficedula semitorquata</i>	B	4	2	101–1000
240	Малая мухоловка	<i>Ficedula parva</i>	B	4	3	101–1000
241	Серая мухоловка	<i>Muscicapa striata</i>	A	1		11–100
242	Луговой чекан	<i>Saxicola rubetra</i>	B	3	3	11–100
243	Черноголовый чекан	<i>Saxicola torquata</i>	B	3	5	101–1000
244	Обыкновенная каменка	<i>Oenanthe oenanthe</i>	B	3	4	101–1000
244а	Каменка-пleshанка	<i>Oenanthe pleschanka</i>	B	3	>10	101–1000
244б	Каменка-плясунья	<i>Oenanthe isabellina</i>	B	4	>10	101–1000
244в	Испанская каменка	<i>Oenanthe hispanica</i>	B	3	>10	101–1000
244г	Пёстрый каменный дрозд	<i>Monticola saxatilis</i>	B	3	1	1–10
244д	Синий каменный дрозд	<i>Monticola solitarius</i>	B	3	3	11–100
245	Обыкновенная горихвостка	<i>Phoenicurus phoenicurus</i>	C	12	>20	1001–10000
246	Горихвостка-чернушка	<i>Phoenicurus ochruros</i>	B	6	>10	101–1000
247	Зарянка	<i>Erithacus rubecula</i>	B	4	5–10	101–1000

247a	Южный соловей	<i>Luscinia megarhynchos</i>	B	4	>20	1001–10000
251a	Белозобый дрозд	<i>Turdus torquatus</i>	A	1	3–5	101–1000
252	Чёрный дрозд	<i>Turdus merula</i>	C	16	>20	1001–10000
254	Певчий дрозд	<i>Turdus philomelos</i>	B	4	5–6	101–1000
255	Деряба	<i>Turdus viscivorus</i>	B	4	>50	1001–10000
256	Ополовник	<i>Aegithalos caudatus</i>	C	11	5–7	101–1000
257	Ремез	<i>Remiz pendulinus</i>	A	1	1	1–10
262	Московка	<i>Parus ater</i>	B	4	8–10	101–1000
263	Лазоревка	<i>Parus caeruleus</i>	B	4	5–10	101–1000
265	Большая синица	<i>Parus major</i>	C	16	>50	1001–10000
266	Поползень	<i>Sitta europaea</i>	A	1	3	101–1000
266б	Стенолаз	<i>Tichodroma muraria</i>	B	3	1	1–10
267	Пищуха	<i>Certhia familiaris</i>	B	4	5–6	101–1000
268	Домовый воробей	<i>Passer domesticus</i>	C	16	>50	1001–10000
269	Полевой воробей	<i>Passer montanus</i>	C	16	>20	1001–10000
269a	Каменный воробей	<i>Petronia petronia</i>	B	3	8–10	11–100
269б	Снежный воробей	<i>Montifringilla nivalis</i>	A	1	3–4	11–100
270	Зяблик	<i>Fringilla coelebs</i>	B	4	>20	1001–10000
271a	Корольковый вьюрок	<i>Serinus pusillus</i>	B	3	>20	101–1000
272	Зеленушка	<i>Chloris chloris</i>	A	1	2	11–100
274	Черноголовый щегол	<i>Carduelis carduelis</i>	B	3	>20	101–1000
275	Коноплянка	<i>Acanthis cannabina</i>	B	3	>20	101–1000
276	Горная чечётка	<i>Acanthis flavirostris</i>	A	1	3–5	11–100
279	Чечевица	<i>Carpodacus erythrinus</i>	B	4	>20	1001–10000
286	Дубонос	<i>Coccothraustes coccothraustes</i>	B	3	12	101–1000
287	Просянка	<i>Miliaria calandra</i>	B	4	>50	101–1000
288	Обыкновенная овсянка	<i>Emberiza citrinella</i>	A	1	1	1–10
288б	Горная овсянка	<i>Emberiza cia</i>	B	3	>20	101–1000
290	Садовая овсянка	<i>Emberiza hortulana</i>	B	4	>20	101–1000
290a	Черноголовая овсянка	<i>Granativora melanocephala</i>	B	4	>20	101–1000



Алмакский каньон



Алмакский каньон



Андрейаульский заказник, леса



Андрейаульский заказник, северо-восточные окраины



Леса выше Буртуная



Поля, пастбища и предгорные леса