

ОТЧЁТЫ ПО КВАДРАТАМ ЕВРОПЕЙСКОЙ ЧАСТИ РОССИИ

В опубликованных дальше отчётах по квадратам приведены списки гнездящихся, вероятно гнездящихся и возможно гнездящихся видов птиц. Названия видов даны по работе Е.А. Коблика с соавторами (Коблик Е.А., Редькин Я.А., Архипов В.Ю. 2006. Список птиц Российской Федерации. М., 256 с.). Нумерация видов соответствует таковой в базе данных проекта. Оценка численности видов приводится отдельно для обследованной авторами отчётов территории квадрата и для всего квадрата. Степень доказанности гнездования в таблицах обозначена следующим образом — в первой колонке приведена аббревиатура, соответствующая категории возможного, вероятного и доказанного гнездования, а во второй колонке — цифра, обозначающая подразделение внутри каждой категории.

А. Возможное гнездование:

1. Вид наблюдался в гнездовой период в местообитаниях, подходящих для его гнездования.
2. Слышали в гнездовой период пение самца (самцов) или брачные крики.

В. Вероятное гнездование:

3. Пара наблюдалась в гнездовое время в подходящем для гнездования биотопе.
4. Наблюдалось территориальное поведение (песни, токовые полёты и т.п.) на постоянном участке в течение двух разных дней за неделю или больший промежуток времени.
5. Брачное поведение и демонстрации.
6. Посещение птицами вероятного места гнездования.
7. Беспокойное поведение и тревожные крики взрослых птиц.
8. Наседное пятно у взрослой птицы.
9. Строительство гнезда или выдалбливание дупла.

С. Подтвержденное гнездование:

10. Птицы пытаются отвлечь наблюдателя или притворяются ранеными.
11. Обнаружено жилое гнездо или скорлупа яиц.
12. Встречены слетки (для птенцовых видов птиц) или пуховики (для выводковых видов).
13. Встречены взрослые птицы, прилетающие на свой гнездовой участок и покидающие его при обстоятельствах, указывающих на жилое гнездо (например, когда гнездо не видно высоко на дереве или в дупле) или же видна насиживающая птица.
14. Встречены взрослые птицы с птенцовыми фекалиями или кормом для птенцов.
15. Найдено гнездо с кладкой.
16. Обнаружено гнездо с птенцами, которых видно или слышно.

Отчёты расположены в соответствии с порядковым номером квадрата.

КВАДРАТЫ 35VNF1 И 35VNF2

ЛЕНИНГРАДСКАЯ И ПСКОВСКАЯ ОБЛАСТИ

В.М. Храбрый, А.Г. Весёлкин

Зоологический институт РАН (Санкт-Петербург)



СРОКИ РАБОТ

2018 г.

РАЗМЕР ОБСЛЕДОВАННОЙ ТЕРРИТОРИИ

100% территории в пределах Ленинградской области

ОПИСАНИЕ КВАДРАТА

Основная часть территории квадратов находится в пределах Эстонии, российская часть входит в Ленинградскую и Псковскую области. Российская часть квадрата 35VNF1 — это территория по правому берегу реки Нарвы площадью 10 × 5 км. На исследуемом участке расположен волостной посёлок Загрьивье и небольшие деревни (в настоящее время преобразованные в современные дачные поселения) Отрадное, Мокреди, Степановщина.

В квадрате 35VNF2 обследована территория по правому берегу реки Нарвы от Чудского озера до среднего течения площадью 11 × 6 км. На исследуемом участке расположены посёлки Радовель, Переволок, Кукин Берег, Втряя, Скамья.

В работе принимали участие А.А. Пантелеев и В.В. Орлов.

Обследование квадрата проведено при финансовой поддержке коллег из Швейцарского института орнитологии — Верены Келлер и Никласа Збиндена (V. Keller, N. Zbinden).

СОСТАВ ВИДОВ, СТАТУС И ЧИСЛЕННОСТЬ ПТИЦ В КВАДРАТЕ 35VNF1

№ вида	Русское название вида	Латинское название вида	Статус (аббревиатура)		Число условно гнездящихся пар на обследованной территории	Оценка численности в квадрате (число условно гн. пар)
7	Большая поганка, чомга	<i>Podiceps cristatus</i>	С	12		1–10
9	Большой баклан	<i>Phalacrocorax carbo</i>	А	1		1–10
10	Большая выпь	<i>Botaurus stellaris</i>	А	1		1–10
14	Серая цапля	<i>Ardea cinerea</i>	С	11		20–30
15	Белый аист	<i>Ciconia ciconia</i>	С	11		6
23	Лебедь-шипун	<i>Cygnus olor</i>	С	11		1–10
28	Кряква *	<i>Anas platyrhynchos</i>	С	11		20–30
29	Чирок-свистунук *	<i>Anas crecca</i>	А	1		5–10
30	Серая утка *	<i>Anas strepera</i>	А	1		1–10
33	Чирок-трескунок *	<i>Anas querquedula</i>	А	1		1–10

34	Широконоска *	<i>Anas clypeata</i>	A	1		1–10
36	Красноголовый нырок *	<i>Aythya ferina</i>	A	1		1–10
38	Хохлатая чернеть *	<i>Aythya fuligula</i>	A	1		1–10
41	Гоголь *	<i>Bucephala clangula</i>	C	11		1–10
45	Средний крохаль *	<i>Mergus serrator</i>	C	12		1–10
47	Скопа	<i>Pandion haliaetus</i>	B	5		1–2
48	Осоed	<i>Pernis apivorus</i>	B	5		1–10
49	Чёрный коршун	<i>Milvus migrans</i>	A	1		1–2
50	Полевой лунь	<i>Circus cyaneus</i>	C	12		1–10
52	Луговой лунь	<i>Circus pygargus</i>	A	1		1–10
53	Болотный лунь	<i>Circus aeruginosus</i>	A	1		1–10
54	Тетеревятник	<i>Accipiter gentilis</i>	C	12		1–10
55	Перепелятник	<i>Accipiter nisus</i>	C	12		1–10
57	Канюк	<i>Buteo buteo</i>	C	12		1–10
60	Большой подорлик	<i>Aquila clanga</i>	A	1		1–2
69	Чеглок	<i>Falco subbuteo</i>	A	1		1–10
70	Дербник	<i>Falco columbarius</i>	A	1		1–10
72	Пустельга	<i>Falco tinnunculus</i>	C	12		1–10
74	Тетерев *	<i>Lyrurus tetrix</i>	C	12		10–20
75	Глухарь *	<i>Tetrao urogallus</i>	C	12		5–15
76	Рябчик *	<i>Tetrastes bonasia</i>	C	12		20–30
77	Серая куропатка *	<i>Perdix perdix</i>	A	1		10–20
79	Серый журавль	<i>Grus grus (grus)</i>	C	12		1–10
80	Водяной пастушок	<i>Rallus aquaticus</i>	A	1		1–10
81	Погоньш	<i>Porzana porzana</i>	A	1		1–10
83	Коростель	<i>Crex crex</i>	B	4		1–10
85	Лысуха *	<i>Fulica atra</i>	C	11		10–15
91	Малый зуёк	<i>Charadrius dubius</i>	C	12		1–10
93	Чибис	<i>Vanellus vanellus</i>	C	12		10–100
97	Черныш	<i>Tringa ochropus</i>	C	12		11–100
98	Фифи	<i>Tringa glareola</i>	C	12		11–100
103	Перевозчик	<i>Actitis hypoleucos</i>	C	12		11–100
106	Турухтан	<i>Philomachus pugnax</i>	A	1		1–10
117	Вальдшнеп *	<i>Scolopax rusticola</i>	C	12		100–200
118	Большой кроншнеп *	<i>Numenius arquata</i>	A	1		1–10
119	Средний кроншнеп *	<i>Numenius phaeopus</i>	A	1		1–10
120	Большой веретенник	<i>Limosa limosa (limosa)</i>	A	1		1–10
128	Малая чайка	<i>Larus minutus</i>	C	12		1–10
129	Озёрная чайка	<i>Larus ridibundus</i>	C	12		11–100
130	Клуша	<i>Larus fuscus</i>	A	1		1–10
131	Серебристая чайка	<i>Larus argentatus</i>	C	12		11–100
136	Сизая чайка	<i>Larus canus</i>	C	12		11–100
137	Чёрная крачка	<i>Chlidonias niger</i>	A	1		1–10
142	Речная крачка	<i>Sterna hirundo</i>	C	12		11–100
143	Малая крачка	<i>Sterna albifrons</i>	A	1		1–10
146	Вяхрь *	<i>Columba palumbus</i>	C	16		100–150
148	Сизый голубь (городской)	<i>Columba livia f.domestica</i>	C	12		11–100
151	Кукушка	<i>Cuculus canorus</i>	C	12		1–10
155	Ушастая сова	<i>Asio otus</i>	C	12		1–10
165	Козодой	<i>Caprimulgus europaeus</i>	C	12		1–10
166	Чёрный стриж	<i>Apus apus</i>	C	12		1–10
171	Вертишейка	<i>Jynx torquilla</i>	C	12		1–10
172	Зелёный дятел	<i>Picus viridis (viridis)</i>	A	1		1–10

174	Желна	<i>Dryocopus martius</i>	C	12		1–10
175	Большой пёстрый дятел	<i>Dendrocopos major</i>	C	12		11–100
178	Малый пёстрый дятел	<i>Dendrocopos minor</i>	C	12		1–10
180	Береговушка	<i>Riparia riparia</i>	C	12		1–10
181	Деревенская ласточка	<i>Hirundo rustica</i>	C	12		1–10
186	Полевой жаворонок	<i>Alauda arvensis</i>	C	12		11–100
191	Лесной конёк	<i>Anthus trivialis</i>	B	4		1–10
192	Луговой конёк	<i>Anthus pratensis</i>	B	4		1–10
194	Жёлтая трясогузка	<i>Motacilla flava</i>	B	4		1–10
196	Белая трясогузка	<i>Motacilla alba</i>	C	12		11–100
197	Жулан	<i>Lanius collurio</i>	C	12		1–10
201	Иволга	<i>Oriolus oriolus</i>	B	5		1–10
202	Скворец	<i>Sturnus vulgaris</i>	C	12		11–100
204	Сойка	<i>Garrulus glandarius</i>	B	3		1–10
205	Сорока	<i>Pica pica</i>	C	12		1–10
207	Галка	<i>Corvus monedula</i>	C	12		1–10
209	Серая ворона	<i>Corvus cornix</i>	C	12		11–100
210	Ворон	<i>Corvus corax</i>	C	12		1–10
213	Крапивник	<i>Troglodytes troglodytes</i>	C	12		1–10
215	Лесная завирушка	<i>Prunella modularis</i>	C	12		1–10
216	Речной сверчок	<i>Locustella fluviatilis</i>	B	7		1–10
217	Обыкновенный сверчок	<i>Locustella naevia</i>	B	7		1–10
220	Барсучок	<i>Acrocephalus schoenobaenus</i>	B	7		1–10
221	Садовая камышевка	<i>Acrocephalus dumetorum</i>	B	7		1–10
222	Болотная камышевка	<i>Acrocephalus palustris</i>	B	7		1–10
223	Тростниковая камышевка	<i>Acrocephalus scirpaceus</i>	B	7		1–10
225	Зелёная пересмешка	<i>Hippolais icterina</i>	B	7		1–10
228	Славка-черноголовка	<i>Sylvia atricapilla</i>	B	7		11–100
229	Садовая славка	<i>Sylvia borin</i>	B	7		11–100
230	Серая славка	<i>Sylvia communis</i>	B	7		11–100
231	Славка-завирушка	<i>Sylvia curruca</i>	B	7		11–100
232	Пеночка-весничка	<i>Phylloscopus trochilus</i>	B	7		11–100
233	Пеночка-теньковка	<i>Phylloscopus collybita</i>	B	7		11–100
234	Пеночка-трещотка	<i>Phylloscopus sibilatrix</i>	B	7		11–100
235	Зелёная пеночка	<i>Phylloscopus trochiloides</i>	B	7		1–10
237	Желтоголовый королёк	<i>Regulus regulus</i>	B	3		11–100
238	Мухоловка-пеструшка	<i>Ficedula hypoleuca</i>	C	12		11–100
240	Малая мухоловка	<i>Ficedula parva</i>	B	3		1–10
241	Серая мухоловка	<i>Muscicapa striata</i>	C	12		11–100
242	Луговой чекан	<i>Saxicola rubetra</i>	B	4		11–100
244	Обыкновенная каменка	<i>Oenanthe oenanthe</i>	B	4		11–100
245	Обыкновенная горихвостка	<i>Phoenicurus phoenicurus</i>	C	11		1–10
247	Зарянка	<i>Erithacus rubecula</i>	B	4		11–100
248	Соловей	<i>Luscinia luscinia</i>	B	4		11–100
251	Рябинник	<i>Turdus pilaris</i>	C	12		101–1000
252	Чёрный дрозд	<i>Turdus merula</i>	C	12		11–100
253	Белобровик	<i>Turdus iliacus</i>	C	12		11–100
254	Певчий дрозд	<i>Turdus philomelos</i>	C	12		11–100
258	Черноголовая гаичка	<i>Parus palustris</i>	B	4		1–10
259	Буроголовая гаичка, пухляк	<i>Parus montanus</i>	B	4		1–10
261	Хохлатая синица	<i>Parus cristatus</i>	B	4		1–10
263	Лазоревка	<i>Parus caeruleus</i>	B	4		1–10
265	Большая синица	<i>Parus major</i>	C	11		11–100

267	Пищуха	<i>Certhia familiaris</i>	С	11		1–10
268	Домовый воробей	<i>Passer domesticus</i>	С	12		1–10
269	Полевой воробей	<i>Passer montanus</i>	С	12		1–10
270	Зяблик	<i>Fringilla coelebs</i>	С	12		101–1000
272	Зеленушка	<i>Chloris chloris</i>	С	12		1–10
273	Чиж	<i>Spinus spinus</i>	В	4		1–10
274	Черноголовый щегол	<i>Carduelis carduelis</i>	В	4		1–10
275	Коноплянка	<i>Acanthis cannabina</i>	В	4		1–10
279	Чечевица	<i>Carpodacus erythrinus</i>	В	4		1–10
284	Снегирь	<i>Pyrrhula pyrrhula</i>	В	4		1–10
286	Дубонос	<i>Coccothraustes coccothraustes</i>	В	4		1–10
288	Обыкновенная овсянка	<i>Emberiza citrinella</i>	В	4		1–10
289	Камышовая овсянка	<i>Schoeniclus schoeniclus</i>	С	12		1–10

* данные о численности получены в Сланцевском обществе охотников и рыболовов

СОСТАВ ВИДОВ, СТАТУС И ЧИСЛЕННОСТЬ ПТИЦ В КВАДРАТЕ 35VNF2

№ вида	Русское название вида	Латинское название вида	Статус (аббревиатура)		Число условно гнездящихся пар на обследованной территории	Оценка численности в квадрате (число условно гн. пар)
7	Большая поганка, чомга	<i>Podiceps cristatus</i>	С	12		11–100
9	Большой баклан	<i>Phalacrocorax carbo</i>	А	1		1–10
10	Большая выпь	<i>Botaurus stellaris</i>	В	4		1–10
13	Большая белая цапля	<i>Casmerodius albus</i>	А	1		1–10
14	Серая цапля	<i>Ardea cinerea</i>	В	4		20–30
15	Белый аист	<i>Ciconia ciconia</i>	С	11		6
23	Лебедь-шипун	<i>Cygnus olor</i>	С	11		1–10
28	Кряква *	<i>Anas platyrhynchos</i>	С	11		20–30
29	Чирок-свистун * *	<i>Anas crecca</i>	А	1		10–20
30	Серая утка *	<i>Anas strepera</i>	А	1		1–10
31	Связь **	<i>Anas penelope</i>	А	1		
33	Чирок-трескунок *	<i>Anas querquedula</i>	А	1		1–10
34	Широконоска *	<i>Anas clypeata</i>	А	1		1–10
36	Красноголовый нырок *	<i>Aythya ferina</i>	А	1		1–10
38	Хохлатая чернеть *	<i>Aythya fuligula</i>	А	1		1–10
41	Гоголь *	<i>Bucephala clangula</i>	С	11		10–20
45	Средний крохаль *	<i>Mergus serrator</i>	С	12		1–10
47	Скопа	<i>Pandion haliaetus</i>	В	5		1–2
48	Осоед	<i>Pernis apivorus</i>	В	5		1–10
50	Полевой лунь	<i>Circus cyaneus</i>	С	12		1–10
52	Луговой лунь	<i>Circus pygargus</i>	А	1		1–10
53	Болотный лунь	<i>Circus aeruginosus</i>	А	1		1–10
54	Тетеревятник	<i>Accipiter gentilis</i>	С	12		1–10
55	Перепелятник	<i>Accipiter nisus</i>	С	12		1–10
57	Канюк	<i>Buteo buteo</i>	С	12		1–10
60	Большой подорлик	<i>Aquila clanga</i>	А	1		1–2
64	Орлан-белохвост **	<i>Haliaeetus albicilla</i>	А	1		
69	Чеглок	<i>Falco subbuteo</i>	А	1		1–10
70	Дербник	<i>Falco columbarius</i>	А	1		1–10
72	Пустельга	<i>Falco tinnunculus</i>	С	12		1–10
74	Тетерев *	<i>Lyrurus tetrix</i>	С	12		50–100
75	Глухарь *	<i>Tetrao urogallus</i>	С	12		20–30

76	Рябчик *	<i>Tetrastes bonasia</i>	C	12		50–100
77	Серая куропатка *	<i>Perdix perdix</i>	A	1		20–50
79	Серый журавль	<i>Grus grus (grus)</i>	C	12		1–10
80	Водяной пастушок	<i>Rallus aquaticus</i>	A	1		1–10
81	Погоньш	<i>Porzana porzana</i>	A	1		1–10
83	Коростель	<i>Crex crex</i>	B	4		11–100
85	Лысуха *	<i>Fulica atra</i>	B	9		11–100
91	Малый зуёк	<i>Charadrius dubius</i>	C	10		1–10
93	Чибис	<i>Vanellus vanellus</i>	C	12		11–100
96	Кулик-сорока	<i>Haematopus ostralegus</i>	B	3		1–3
97	Черныш	<i>Tringa ochropus</i>	B	4		11–100
98	Фифи	<i>Tringa glareola</i>	B	4		11–100
100	Травник **	<i>Tringa totanus</i>	B	3		
103	Перевозчик	<i>Actitis hypoleucos</i>	B	4		11–100
106	Турухтан	<i>Philomachus pugnax</i>	A	1		1–10
117	Вальдшнеп *	<i>Scolopax rusticola</i>	C	12		100–200
118	Большой кроншнеп *	<i>Numenius arquata</i>	A	1		1–10
119	Средний кроншнеп *	<i>Numenius phaeopus</i>	A	1		1–10
120	Большой веретенник	<i>Limosa limosa (limosa)</i>	A	1		1–10
128	Малая чайка	<i>Larus minutus</i>	C	12		11–100
129	Озёрная чайка	<i>Larus ridibundus</i>	C	12		11–100
130	Клуша	<i>Larus fuscus</i>	A	1		1–10
131	Серебристая чайка	<i>Larus argentatus</i>	C	12		11–100
136	Сизая чайка	<i>Larus canus</i>	C	12		11–100
137	Чёрная крачка	<i>Chlidonias niger</i>	A	1		1–10
142	Речная крачка	<i>Sterna hirundo</i>	C	12		11–100
143	Малая крачка	<i>Sterna albifrons</i>	A	1		1–10
146	Вяхрь *	<i>Columba palumbus</i>	C	16		250–300
148	Сизый голубь (городской)	<i>Columba livia f.domestica</i>	C	12		11–100
151	Кукушка	<i>Cuculus canorus</i>	C	12		11–100
155	Ушастая сова	<i>Asio otus</i>	C	12		1–10
165	Козодой	<i>Caprimulgus europaeus</i>	C	12		1–10
166	Чёрный стриж	<i>Apus apus</i>	C	12		11–100
171	Вертишейка	<i>Jynx torquilla</i>	C	12		1–10
172	Зелёный дятел	<i>Picus viridis (viridis)</i>	A	1		1–10
174	Желна	<i>Dryocopus martius</i>	C	12		1–10
175	Большой пёстрый дятел	<i>Dendrocopos major</i>	C	12		11–100
178	Малый пёстрый дятел	<i>Dendrocopos minor</i>	C	12		1–10
180	Береговушка	<i>Riparia riparia</i>	C	12		11–100
181	Деревенская ласточка	<i>Hirundo rustica</i>	C	12		11–100
182	Воронок	<i>Delichon urbica</i>	C	12		1–10
186	Полевой жаворонок	<i>Alauda arvensis</i>	C	12		11–100
191	Лесной конёк	<i>Anthus trivialis</i>	B	5		11–100
192	Луговой конёк	<i>Anthus pratensis</i>	B	5		11–100
194	Жёлтая трясогузка	<i>Motacilla flava</i>	B	5		11–100
196	Белая трясогузка	<i>Motacilla alba</i>	C	12		11–100
197	Жулан	<i>Lanius collurio</i>	C	12		11–100
201	Иволга	<i>Oriolus oriolus</i>	B	5		11–100
202	Скворец	<i>Sturnus vulgaris</i>	C	12		101–1000
204	Сойка	<i>Garrulus glandarius</i>	B	3		11–100
205	Сорока	<i>Pica pica</i>	C	12		11–100
207	Галка	<i>Corvus monedula</i>	C	12		11–100
209	Серая ворона	<i>Corvus cornix</i>	C	12		11–100

210	Ворон	<i>Corvus corax</i>	C	12		1–10
213	Крапивник	<i>Troglodytes troglodytes</i>	C	12		11–100
215	Лесная завирушка	<i>Prunella modularis</i>	C	12		11–100
216	Речной сверчок	<i>Locustella fluviatilis</i>	B	7		1–10
217	Обыкновенный сверчок	<i>Locustella naevia</i>	B	7		1–10
220	Барсучок	<i>Acrocephalus schoenobaenus</i>	B	7		11–100
221	Садовая камышевка	<i>Acrocephalus dumetorum</i>	B	7		1–10
222	Болотная камышевка	<i>Acrocephalus palustris</i>	B	7		1–10
223	Тростниковая камышевка	<i>Acrocephalus scirpaceus</i>	B	7		1–10
224	Дроздовидная камышевка**	<i>Acrocephalus arundinaceus</i>	A	1		
225	Зелёная пересмешка	<i>Hippolais icterina</i>	B	7		1–10
228	Славка-черноголовка	<i>Sylvia atricapilla</i>	B	7		11–100
229	Садовая славка	<i>Sylvia borin</i>	B	7		11–100
230	Серая славка	<i>Sylvia communis</i>	B	7		11–100
231	Славка-завирушка	<i>Sylvia curruca</i>	B	7		11–100
232	Пеночка-весничка	<i>Phylloscopus trochilus</i>	B	7		11–100
233	Пеночка-теньковка	<i>Phylloscopus collybita</i>	B	7		11–100
234	Пеночка-трещотка	<i>Phylloscopus sibilatrix</i>	B	7		11–100
235	Зелёная пеночка	<i>Phylloscopus trochiloides</i>	B	7		1–10
237	Желтоголовый королёк	<i>Regulus regulus</i>	B	3		11–100
238	Мухоловка-пеструшка	<i>Ficedula hypoleuca</i>	C	12		11–100
240	Малая мухоловка	<i>Ficedula parva</i>	B	3		1–10
241	Серая мухоловка	<i>Muscicapa striata</i>	C	12		11–100
242	Луговой чекан	<i>Saxicola rubetra</i>	B	4		11–100
244	Обыкновенная каменка	<i>Oenanthe oenanthe</i>	B	4		11–100
245	Обыкновенная горихвостка	<i>Phoenicurus phoenicurus</i>	C	11		1–10
247	Зарянка	<i>Erithacus rubecula</i>	B	4		11–100
248	Соловей	<i>Luscinia luscinia</i>	B	4		11–100
251	Рябинник	<i>Turdus pilaris</i>	C	12		101–1000
252	Чёрный дрозд	<i>Turdus merula</i>	C	12		11–100
253	Белобровик	<i>Turdus iliacus</i>	C	12		11–100
254	Певчий дрозд	<i>Turdus philomelos</i>	C	12		11–100
256	Ополовник**	<i>Aegithalos caudatus</i>	C	12		
258	Черноголовая гаичка	<i>Parus palustris</i>	C	11		1–10
259	Буроголовая гаичка, пухляк	<i>Parus montanus</i>	B	4		1–10
261	Хохлатая синица	<i>Parus cristatus</i>	B	4		1–10
263	Лазоревка	<i>Parus caeruleus</i>	B	4		1–10
265	Большая синица	<i>Parus major</i>	C	11		11–100
267	Пищуха	<i>Certhia familiaris</i>	C	11		1–10
268	Домовый воробей	<i>Passer domesticus</i>	C	12		11–100
269	Полевой воробей	<i>Passer montanus</i>	C	12		11–100
270	Зяблик	<i>Fringilla coelebs</i>	C	12		101–1000
272	Зеленушка	<i>Chloris chloris</i>	C	12		11–100
273	Чиж	<i>Spinus spinus</i>	C	12		11–100
274	Черноголовый щегол	<i>Carduelis carduelis</i>	C	12		11–100
275	Коноплянка	<i>Acanthis cannabina</i>	C	12		11–100
279	Чечевица	<i>Carpodacus erythrinus</i>	C	12		11–100
284	Снегирь	<i>Pyrrhula pyrrhula</i>	C	12		1–10
286	Дубонос	<i>Coccothraustes coccothraustes</i>	C	12		1–10
288	Обыкновенная овсянка	<i>Emberiza citrinella</i>	C	12		11–100
289	Камышовая овсянка	<i>Schoeniclus schoeniclus</i>	C	12		11–100

* данные о численности получены в Сланцевском обществе охотников и рыболовов;

** данные из международной системы BirdTrack



Река Нарва, пороги



Река Нарва, среднее течение



Река Нарва



Мелколиственный лес



Сосновый бор



Самка малого пёстро́го дятла



Пеночка-весничка с кормом



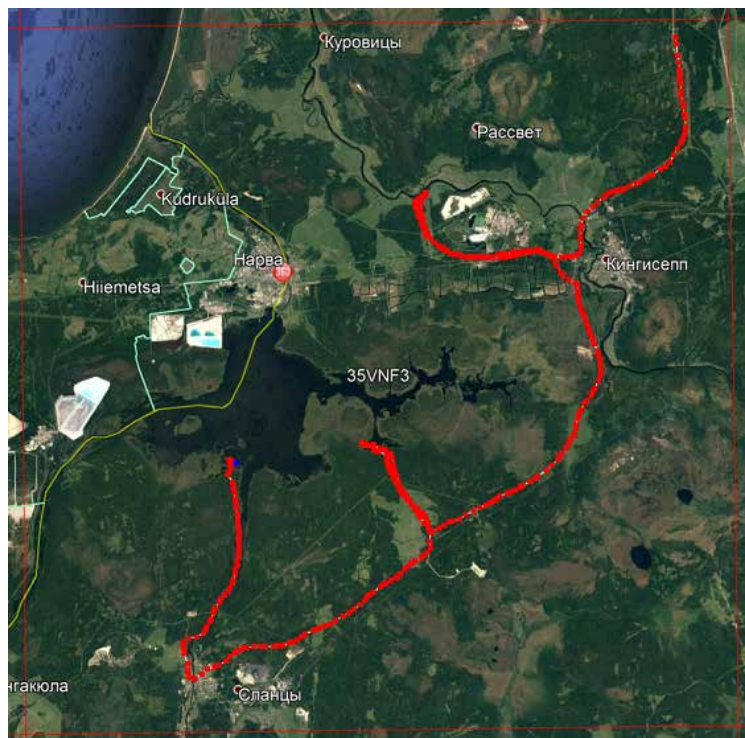
Бакланы

КВАДРАТ 35VNF3

ЛЕНИНГРАДСКАЯ ОБЛАСТЬ

В.М. Храбрый, А.Г. Весёлкин

Зоологический институт РАН (Санкт-Петербург)



СРОКИ РАБОТ

2018 г.

РАЗМЕР ОБСЛЕДОВАННОЙ ТЕРРИТОРИИ

30% территории

ОПИСАНИЕ КВАДРАТА

Обследованы следующие типы биотопов: устье реки Плюссы и юго-восточное побережье Нарвского водохранилища, участки смешанных и еловых лесов с вырубками, участок реки Луги в окрестностях дер. Пулково. В связи с кратковременностью работ некоторые виды вероятно оказались пропущены.

Обследование квадрата проведено при финансовой поддержке коллег из Швейцарского института орнитологии — Верены Келлер и Никласа Збиндена (V. Keller, N. Zbinden).

СОСТАВ ВИДОВ, СТАТУС И ЧИСЛЕННОСТЬ ПТИЦ В КВАДРАТЕ

№ вида	Русское название вида	Латинское название вида	Статус (аббревиатура)		Число условно гнездящихся пар на обследованной территории	Оценка численности в квадрате (число условно гн. пар)
5	Красношейная поганка **	<i>Podiceps auritus</i>	C	12	3	1–10
7	Большая поганка, чомга	<i>Podiceps cristatus</i>	C	12		11–100
9	Большой баклан *	<i>Phalacrocorax carbo</i>	A	1		10–20
10	Большая выпь	<i>Botaurus stellaris</i>	A	2		11–100
14	Серая цапля	<i>Ardea cinerea</i>	A	1		11–100
15	Белый аист	<i>Ciconia ciconia</i>	C	16		10–20
19	Серый гусь *	<i>Anser anser</i>	A	1		10–20
23	Лебедь-шипун *	<i>Cygnus olor</i>	C	12		1–10
28	Кряква *	<i>Anas platyrhynchos</i>	C	12		1001–10000
29	Чирок-свистунук *	<i>Anas crecca</i>	B	3		1001–10000
30	Серая утка *	<i>Anas strepera</i>	B	3		11–100
33	Чирок-трескунок *	<i>Anas querquedula</i>	B	3		11–100
34	Широконоска *	<i>Anas clypeata</i>	B	3		11–100
36	Красноголовый нырок *	<i>Aythya ferina</i>	B	3		11–100
38	Хохлатая чернеть *	<i>Aythya fuligula</i>	B	3		11–100
41	Гоголь *	<i>Bucephala clangula</i>	C	11		101–1000
45	Средний крохаль *	<i>Mergus serrator</i>	C	12		1–10
46	Большой крохаль *	<i>Mergus merganser</i>	B	5		11–100
47	Скопа	<i>Pandion haliaetus</i>	B	5		11–100
48	Осоед	<i>Pernis apivorus</i>	B	5		11–100

49	Чёрный коршун	<i>Milvus migrans</i>	B	3		11–100
50	Полевой лунь	<i>Circus cyaneus</i>	C	12		11–100
52	Луговой лунь	<i>Circus pygargus</i>	B	3		11–100
53	Болотный лунь	<i>Circus aeruginosus</i>	B	3		11–100
54	Тетеревятник	<i>Accipiter gentilis</i>	C	12		11–100
55	Перепелятник	<i>Accipiter nisus</i>	C	12		11–100
57	Канюк	<i>Buteo buteo</i>	C	12		11–100
60	Большой подорлик	<i>Aquila clanga</i>	A	1		1–10
61	Малый подорлик	<i>Aquila pomarina</i>	A	1		1–10
64	Орлан-белохвост	<i>Haliaeetus albicilla</i>	A	1		1–10
69	Чеглок	<i>Falco subbuteo</i>	A	1		11–100
70	Дербник	<i>Falco columbarius</i>	A	1		1–10
72	Пустельга	<i>Falco tinnunculus</i>	C	12		1–10
74	Тетерев *	<i>Lyrurus tetrrix</i>	C	12		101–1000
75	Глухарь *	<i>Tetrao urogallus</i>	C	12		11–100
76	Рябчик *	<i>Tetrastes bonasia</i>	C	12		101–1000
77	Серая куропатка *	<i>Perdix perdix</i>	A	1		101–1000
78	Перепел *	<i>Coturnix coturnix</i>	A	1		1–10
79	Серый журавль	<i>Grus grus (grus)</i>	C	12		11–100
80	Водяной пастушок	<i>Rallus aquaticus</i>	A	1		1–10
81	Погоньш	<i>Porzana porzana</i>	A	1		1–10
83	Коростель *	<i>Crex crex</i>	C	12		101–1000
85	Лысуха *	<i>Fulica atra</i>	B	3		101–1000
91	Малый зуёк	<i>Charadrius dubius</i>	C	12		11–100
93	Чибис	<i>Vanellus vanellus</i>	C	12		101–1000
97	Черныш	<i>Tringa ochropus</i>	C	12		101–1000
98	Фифи	<i>Tringa glareola</i>	C	12		1–10
99	Большой улит ***	<i>Tringa nebularia</i>	A	1		
103	Перевозчик	<i>Actitis hypoleucos</i>	C	12		1–10
115	Бекас *	<i>Gallinago gallinago</i>	B	3		101–1000
117	Вальдшнеп *	<i>Scolopax rusticola</i>	C	12		1001–10000
118	Большой кроншнеп *	<i>Numenius arquata</i>	A	1		1–10
119	Средний кроншнеп	<i>Numenius phaeopus</i>	A	1		1–10
120	Большой веретенник	<i>Limosa limosa (limosa)</i>	A	1		1–10
128	Малая чайка	<i>Larus minutus</i>	B	3		11–100
129	Озёрная чайка	<i>Larus ridibundus</i>	C	12		1001–10000
130	Клуша	<i>Larus fuscus</i>	A	1		1–10
131	Серебристая чайка	<i>Larus argentatus</i>	C	12		11–100
136	Сизая чайка	<i>Larus canus</i>	C	12		101–1000
137	Чёрная крачка	<i>Chlidonias niger</i>	B	3		1–10
142	Речная крачка	<i>Sterna hirundo</i>	B	3		11–100
143	Малая крачка	<i>Sterna albifrons</i>	B	3		1–10
146	Вяхирь *	<i>Columba palumbus</i>	C	16		101–1000
148	Сизый голубь (городской)	<i>Columba livia f.domestica</i>	C	12		101–1000
151	Кукушка	<i>Cuculus canorus</i>	C	12		101–1000
155	Ушастая сова	<i>Asio otus</i>	C	12		11–100
156	Болотная сова	<i>Asio flammeus</i>	B	3		1–10
160	Воробьиный сыч	<i>Glaucidium passerinum</i>	B	3		1–10
163	Длиннохвостая неясыть ***	<i>Strix uralensis</i>	A	1		
165	Козодой	<i>Caprimulgus europaeus</i>	B	3		11–100
166	Чёрный стриж	<i>Apus apus</i>	C	12		11–100
171	Вертишейка	<i>Jynx torquilla</i>	C	12		11–100
172	Зелёный дятел	<i>Picus viridis (viridis)</i>	B	3		1–10

174	Желна	<i>Dryocopus martius</i>	C	12		11–100
175	Большой пёстрый дятел	<i>Dendrocopos major</i>	C	12		101–1000
177	Белоспинный дятел	<i>Dendrocopos leucotos</i>	B	3		1–10
178	Малый пёстрый дятел	<i>Dendrocopos minor</i>	B	3		11–100
180	Береговушка	<i>Riparia riparia</i>	C	12		11–100
181	Деревенская ласточка	<i>Hirundo rustica</i>	C	12		101–1000
182	Воронок	<i>Delichon urbica</i>	C	12		11–100
186	Полевой жаворонок	<i>Alauda arvensis</i>	C	12		101–1000
191	Лесной конёк	<i>Anthus trivialis</i>	B	5		101–1000
192	Луговой конёк	<i>Anthus pratensis</i>	B	5		101–1000
194	Жёлтая трясогузка	<i>Motacilla flava</i>	B	5		11–100
196	Белая трясогузка	<i>Motacilla alba</i>	C	12		101–1000
197	Жулан	<i>Lanius collurio</i>	C	12		11–100
201	Иволга	<i>Oriolus oriolus</i>	B	5		11–100
202	Скворец	<i>Sturnus vulgaris</i>	C	12		101–1000
204	Сойка	<i>Garrulus glandarius</i>	B	3		11–100
205	Сорока	<i>Pica pica</i>	C	12		101–1000
207	Галка	<i>Corvus monedula</i>	C	12		101–1000
208	Грач	<i>Corvus frugilegus</i>	B	3		11–100
209	Серая ворона	<i>Corvus cornix</i>	C	12		101–1000
210	Ворон	<i>Corvus corax</i>	C	12		11–100
213	Крапивник	<i>Troglodytes troglodytes</i>	C	12		1001–10000
215	Лесная завирушка	<i>Prunella modularis</i>	C	12		101–1000
216	Речной сверчок	<i>Locustella fluviatilis</i>	B	7		1–10
217	Обыкновенный сверчок	<i>Locustella naevia</i>	B	7		11–100
220	Барсучок	<i>Acrocephalus schoenobaenus</i>	B	7		11–100
221	Садовая камышевка	<i>Acrocephalus dumetorum</i>	B	4		11–100
222	Болотная камышевка	<i>Acrocephalus palustris</i>	B	4		101–1000
223	Тростниковая камышевка	<i>Acrocephalus scirpaceus</i>	B	4		1–10
224	Дроздовидная камышевка	<i>Acrocephalus arundinaceus</i>	B	4		1–10
225	Зелёная пересмешка	<i>Hippolais icterina</i>	B	4		101–1000
228	Славка-черноголовка	<i>Sylvia atricapilla</i>	B	4		101–1000
229	Садовая славка	<i>Sylvia borin</i>	B	4		101–1000
230	Серая славка	<i>Sylvia communis</i>	B	4		101–1000
231	Славка-завирушка	<i>Sylvia curruca</i>	B	4		11–100
232	Пеночка-весничка	<i>Phylloscopus trochilus</i>	B	4		1001–10000
233	Пеночка-теньковка	<i>Phylloscopus collybita</i>	B	4		101–1000
234	Пеночка-трещотка	<i>Phylloscopus sibilatrix</i>	B	4		101–1000
235	Зелёная пеночка	<i>Phylloscopus trochiloides</i>	B	4		11–100
237	Желтоголовый королёк	<i>Regulus regulus</i>	B	4		101–1000
238	Мухоловка-пеструшка	<i>Ficedula hypoleuca</i>	C	12		101–1000
240	Малая мухоловка	<i>Ficedula parva</i>	B	3		11–100
241	Серая мухоловка	<i>Muscicapa striata</i>	C	12		101–1000
242	Луговой чекан	<i>Saxicola rubetra</i>	B	4		11–100
244	Обыкновенная каменка	<i>Oenanthe oenanthe</i>	B	4		11–100
245	Обыкновенная горихвостка	<i>Phoenicurus phoenicurus</i>	C	11		101–1000
247	Зарянка	<i>Erithacus rubecula</i>	B	4		1001–10000
248	Соловей	<i>Luscinia luscinia</i>	B	4		101–1000
251	Рябинник	<i>Turdus pilaris</i>	C	12		1001–10000
252	Чёрный дрозд	<i>Turdus merula</i>	C	12		101–1000
253	Белобровик	<i>Turdus iliacus</i>	C	12		101–1000
254	Певчий дрозд	<i>Turdus philomelos</i>	C	12		1001–10000
255	Деряба	<i>Turdus viscivorus</i>	B	4		11–100

258	Черноголовая гаичка	<i>Parus palustris</i>	С	11		11–100
259	Буроголовая гаичка, пухляк	<i>Parus montanus</i>	В	4		1–10
261	Хохлатая синица	<i>Parus cristatus</i>	В	4		11–100
263	Лазоревка	<i>Parus caeruleus</i>	В	4		101–1000
265	Большая синица	<i>Parus major</i>	С	11		1001–10000
267	Пищуха	<i>Certhia familiaris</i>	С	11		101–1000
268	Домовый воробей	<i>Passer domesticus</i>	С	12		101–1000
269	Полевой воробей	<i>Passer montanus</i>	С	12		11–100
270	Зяблик	<i>Fringilla coelebs</i>	С	12		1001–10000
272	Зеленушка	<i>Chloris chloris</i>	С	12		11–100
273	Чиж	<i>Spinus spinus</i>	С	12		101–1000
274	Черноголовый щегол	<i>Carduelis carduelis</i>	С	12		11–100
275	Коноплянка	<i>Acanthis cannabina</i>	С	12		11–100
279	Чечевица	<i>Carpodacus erythrinus</i>	С	12		101–1000
284	Снегирь	<i>Pyrrhula pyrrhula</i>	С	12		1–10
286	Дубонос	<i>Coccothraustes coccothraustes</i>	С	12		11–100
288	Обыкновенная овсянка	<i>Emberiza citrinella</i>	С	12		11–100
289	Камышовая овсянка	<i>Schoeniclus schoeniclus</i>	С	14		11–100

* данные о численности получены в Сланцевском и Кингисеппском обществах охотников и рыболовов;

** данные из публикации: Коузов С.А. 2016. О гнездовании красношейной поганки *Podiceps auritus* в грядово-озерковых комплексах мезо-олиготрофного болота Кадер (южная часть заказника Кургальский). — Русский орнитологический журнал, 24 (1330): 3181–3189;

*** данные получены от финских коллег — Jari Kontiokorpi и Matti Lötjönen



По дороге к Нарвскому водохранилищу



Нарвское водохранилище



Устье реки Черновки



Ольшаник на берегу Нарвского водохранилища



Черныш



Самец камышовой овсянки с кормом

КВАДРАТ 35VPC3

ПСКОВСКАЯ ОБЛАСТЬ

Д.Е. Те



СРОКИ РАБОТ

2018 г.

РАЗМЕР ОБСЛЕДОВАННОЙ ТЕРРИТОРИИ

7% территории (красными линиями и точками обозначены пройденные маршруты и места точечных наблюдений и учётов)

ОБЩАЯ ХАРАКТЕРИСТИКА И МЕТОДЫ РАБОТ

Квадрат расположен полностью в Псковской области, на территории Новоскокольнического, Пустошкинского, Локнянского и Бежаницкого административных районов. В основу оценки населения птиц квадрата положены данные орнитологических наблюдений, которые проводились автором в июне 2018 г.

Порядок расчётов численности птиц был следующим. На основании общедоступных космических снимков была глазомерно определена площадь основных ландшафтов и типов местообитаний птиц в квадрате. Таблицы численности были приведены в соответствие с оценками местообитаний; при необходимости оценки были усреднены с соблюдением доли площадей разных биотопов. Затем рассчитано число условных пар птиц; полученные цифры скорректированы с применением экспертной оценки.

ГЕОГРАФИЧЕСКАЯ ХАРАКТЕРИСТИКА

Рельеф. Территория квадрата равнинная, но всхолмлённая, лежит в пределах Бежаницкой и небольшой Вязовской возвышенностей (обе являются западными частями большой Валдайской возвышенности) и прилегающих низменностей. Для этих возвышенностей характерен смешанный холмистый камово-моренный рельеф. Относительные высоты холмов 15–40 метров. Понижения между ними заняты озёрами либо заболочены, хотя общая заболоченность территории сравнительно невелика (см. ниже). Порядка 30–35% территории занимают камы, представляющие собой холмисто-западинный рельеф. Максимальная высота — 260 м над ур. м. (холм восточнее нежил. д. Раменка, Локнянский район). Самая низшая точка — 169 м над ур. м. (урез воды оз. Ащо, Пустошкинский район). По всей территории нередки валуны, артефакты валдайского оледенения, как правило, небольшие и средние, являющиеся элементами микро- и мезорельефа.

Гидрография. Территория квадрата полностью принадлежит Атлантическому бассейну, но здесь проходит местный водораздел бассейна р. Великой (центр и юг квадрата), впадающей в Псковское озеро, и р. Ловати (север и восток квадрата), впадающей в озеро Ильмень. Крупнейшие реки — Великая, Локня и Смердель (притоки Ловати первого и второго порядка соответственно), однако здесь они берут начало и пока сравнительно небольшие, типично равнинные, медленнотекущие. Долина Великой преимущественно трапецеидальная, местами V-образная. Преобладающая ширина реки 30 м, глубина от 0,8 до 6 м. Дно песчаное и песчано-галечное, часто с нагромождением валунов. Русло реки местами многократно расширяется с образованием озёр. Локня, Смердель и некоторые их притоки, а также некоторые другие речки местами имеют глиняно-песчаные обрывистые берега, которые, очевидно, создают благоприятные условия для гнездования ряда норников. Другие маленькие реки (Чёрная, Пузна, Пизовка, Стопна, Стрелица, Шиловка, Рубеженка, Язница, Льста и др.) бывают и с быстрым течением. Поймы многих рек, в т.ч. Великой, местами сильно заболочены и заняты в основном ивнякаами и черноольшаниками, иногда весьма обширными по площади. Долина Локни в самом верхнем течении также сильно заболочена, однако выше, ограниченная обрывами, узка и сравнительно сухая. По всей территории квадрата разбросано множество

озёр в основном ледникового или смешанного (например, ледниково-руслового, подпружного, т.е. частично искусственного) происхождения, очень различных по размерам, конфигурации, гидрологическому режиму и др.

Крупнейшие водоёмы:

1. Верято, или Копылковское (Верятское) водохранилище. Площадь 8,81 км², с островами 9,13 км², средняя глубина 8,7 м, максимальная 29,1 м, проточное, с востока впадает и с запада вытекает река Великая, очень изрезанная береговая линия, множество островов, мезотрофное; берега в основном низкие, местами заболоченные, но крупных крепей полупогружённой растительности нет (но есть затопленные участки старого леса), большей частью залесены; на западном берегу расположена крупная деревня Копылок, богато рыбой, уровень рекреации средний.

2. Язно. Площадь 7,06 км², с островами 7,7 км², средняя глубина 12,5 м, максимальная 25,0 м, проточное, сильно вытянуто с востока на запад, мезо-олиготрофное, богато рыбой, берега как низкие, так и высокие, местами заболоченные, местами широкие тростниковые крепи, в основном залесённые, по берегам несколько небольших деревень, уровень рекреации средний.

3. Але. Площадь 13,9 км², средняя глубина 9,0 м, максимальная 27,0 м, проточное, олиго-мезотрофное, берега как отлогие, так и крутые, но в основном несильно заболоченные, в основном залесённые, сравнительно рыбное, на южном берегу крупное село Миритиницы, уровень рекреации от среднего до высокого.

4. Ужо. Площадь 7,52 км², с островами 7,73 км², средняя глубина 5,3 м, максимальная 10,2 м, проточное, сильно вытянуто с северо-востока на юго-запад, берега в основном отлогие и залесённые, сравнительно сухие, но много и лугов, особенно на севере, сравнительно рыбное, по берегам несколько маленьких деревень, в т.ч. нежилых, уровень рекреации средний.

5. Локново. Площадь 6,2 км², с островами 6,36 км², средняя глубина 5,0 м, максимальная 18,0 м, мезотрофное, берега отлогие, но сравнительно сухие, леса перемежаются с обширными лугами, сравнительно богато рыбой, на берегах две маленькие деревни, проложены проезжие дороги, уровень рекреации средний.

6. Большой Вяз. Площадь 2,7 км², с островами 2,8 км², средняя глубина 4,3 м, максимальная 8,7 м, несколько островов, мезотрофное, местами обширные тростниковые крепи, берега в основном залесены, местами заболочены, богато рыбой, на южном берегу крупное село Вяз, на северном — маленькая деревня Колкиши, уровень рекреации высокий.

7. Большое Остриё. Площадь 2,6 км², с островами 2,7 км², средняя глубина 7,0 м, максимальная 20,0 м, несколько островов, проточное, олиго-мезотрофное, берега в основном отлогие, но сухие, по берегам небольшие леса, луга и небольшие деревни, сравнительно рыбное, уровень рекреации средний.

8. Хвойно. Площадь 1,9 км², с островами 2,0 км², средняя глубина 5,0 м, максимальная 18,0 м, фактически расширенное русло р. Великой, довольно широкой протокой соединено с оз. Чёрное, имеются острова, проточное, олиго-мезотрофное, берега как отлогие, так и обрывистые, залесённые, местами значительные тростниковые крепи, богато рыбой, уровень рекреации низкий.

9. Вейно. Площадь 2,1 км², средняя глубина 6,5 м, максимальная 12,6 м, имеются острова, проточное, олиго-мезотрофное, берега в основном высокие, как залесённые, так и открытые, с обширными лугами, сравнительно рыбное, на западном берегу маленькая деревня Шерстиново и на южном — Самохвалово, уровень рекреации средний.

На территории есть и небольшие искусственные пруды в населённых пунктах и их окрестностях, различные по физиономическим и гидрологическим показателям. Болота занимают меньшие территории, чем в соседних квадратах. Почти все они низинного или переходного типа (типично верховых мало и они небольшие), расположены в локальных понижениях, поймах рек, ручьёв и озёр, а также на нешироких зандровых низинах. Лесные болота в основном заросли черноольшаниками и угнетёнными типичными лесными породами, на открытых пространствах часто зарастают ивняками; открытые болота, обычно пойменные, могут быть осоковые, камышовые, хвощовые, ситниковые и т.п.

Климат умеренно-континентальный с довольно холодной длительной зимой, умеренно теплым летом и неустойчивым режимом погоды (Пустошка). Влажный, осадков больше выпадает летом и ранней осенью, однако максимальное число солнечных дней также попадает на летние месяцы, июль и август. Летние осадки часто носят ливневый характер и часто сопровождаются грозами. Среднегодовое количество осадков 708 мм, среднегодовая влажность воздуха 83%. Устойчивый снежный покров образуется в середине декабря, сходит в начале апреля. Из-за частых оттепелей мощного снежного покрова не образуется. Средняя температура июля +17,2°C, января и февраля -4,5°C, среднегодовая температура +7,0°C. Последние заморозки в среднем отмечаются в середине мая, а первые — во второй половине сентября. Средняя продолжительность безморозного периода 130 дней. Отдельные заморозки возможны в июне. Период активной вегетации растений 4,5 мес. Среднегодовая скорость ветра 3,2 м/с, во все сезоны года преобладают ветры южной составляющей.

Почвы в основном лёгкого механического состава, преобладают подзолы (подразделяющиеся на собственно подзолистые и дёрново-подзолистые, первых несколько больше), подзолисто-болотные (развиты в основном под низинными болотами), собственно болотные (под переходными и верховыми болотами), довольно большую

общую площадь занимают пойменные (но распространены локально), сравнительно небольшую — дёрново-карбонатные почвы.

Растительные сообщества. Лесистость квадрата высока; леса занимают не менее 70% площади. В восточной части квадрата лесов меньше. Практически все леса вторичные, многократно пройденные рубками. Основные лесобразующие породы — сосна и ель; чистых ельников мало, сосняков намного больше. К основным климаксным лесобразующим породам чаще всего примешиваются вторичные мелколиственные породы — берёза, осина, ольха серая, очень часто образующие самостоятельные насаждения, особенно в восточной части. Участие в лесонасаждениях широколиственных пород иногда значительно (липа, клён остролистный, вяз, дуб, ясень), но чистые дубравы редки; иногда на месте заброшенных старинных усадеб произрастают небольшие заброшенные рощи-дубравы. Преобладают средневозрастные и молодые леса. Около трети всех лесов квадрата заболочены, хотя степень их заболоченности ниже, чем на соседних территориях (см. выше). В заболоченных поймах небольших рек и ручьёв распространены черноольшаники и ивняки. Небольшие площади леса, склоны оврагов и балок чаще всего заняты сероольшаниками, молодыми сосняками, реже березняками и осинниками. Уремы нешироких сравнительно сухих пойм рек и ручьёв, а также открытые побережья озёр чаще всего заняты узкими полосами ивняков и сероольшаников. Верховые сфагновые болота практически полностью заняты угнетёнными сосняками. Лесные низинные болота, помимо травянистой растительности, часто заняты кустарниковыми ивами, черноольшаниками; болота на открытых участках также часто закустарены. Серьёзный вред лесам, особенно хвойным, наносят пожары, возникающие чаще всего весной из-за палов сухой травы, а также вторичные вредители (короеды и др.) и рубки, о чём будет сказано ниже.

Значительную площадь квадрата занимают суходольные и пойменные луга, особенно на востоке территории. Значительная часть садов, парков, огородов, и приусадебных участков заброшены и зарастают обширной травянистой и кустарниковой растительностью.

До 1,5% площади квадрата занимают открытые (часто прорубленные в древесных насаждениях) полосы отчуждения вдоль автомобильных дорог, ЛЭП, телеграфных линий, трубопроводов.

Сельское хозяйство развито незначительно. Преобладающая отрасль — мало- и среднетоварное молочно-мясное животноводство, а также растениеводство (овощеводство, однолетние культуры, в основном кормовые, частное садоводство и т.п.). На долю сельскохозяйственных земель приходится около шестой части всей территории, однако в настоящее время используется менее половины из них. Пашня занимает примерно треть используемых сельхозугодий, остальное — суходольные и припойменные луга и выгоны, земли под животноводческими комплексами и т.п. Неиспользуемые сельхозугодья на сегодня это залежи, зарастающие рудеральной растительностью и древесными породами, и молодые леса на их месте. В древостое молодяков на заброшенных сельскохозяйственных землях преобладает серая ольха, к которой примешивается берёза и на более влажных участках ивы.

Население, населённые пункты, пути сообщения. На территории квадрата населённые пункты только сельского типа, расположены они здесь более-менее равномерно. Крупнейшие — сёла Миритиницы, Копылок, Вяз, Петровки, Перелучье, Струги, Алушково, западная часть Раменье. Общая площадь под населёнными пунктами сравнительно невелика.

Лишь некоторые из них частично застроены капитальными каменными домами в 1–3 этажа (в с. Миритиницы две старинные каменные церкви, одна из них с колокольней), а также имеют сельскохозяйственные, в основном капитальные, постройки (многие заброшены); средние и малые сёла и деревни с частной одноэтажной в основном деревянной застройкой, с приусадебными садами и огородами, иногда заброшенными. Сельское население продолжает сокращаться, в некоторых деревнях и сёлах не осталось коренного населения, но они в настоящее время интенсивно заселяются чаще всего сезонно или же круглогодично дачниками и временно проживающими. Некоторые маленькие деревни брошены, с разрушенными строениями или вообще не осталось уже никаких строений. Среди построек обильна древесная и кустарниковая растительность, как плодовая, так и декоративная. Значительная часть сельскохозяйственных и сельских коммунальных капитальных сооружений также заброшена и не используется, зарастая рудеральной травянистой и древесной растительностью. Автодорожная сеть развита сравнительно равномерно, но все дороги областного или местного значения, лишь небольшая часть их асфальтирована, движение по ним от средней до малой интенсивности. Ко многим сельским населённым пунктам ведут грунтовые и даже полевые дороги без покрытия, иногда труднопроезжие, движение по ним малоинтенсивное. Имеются средне- и низковольтные ЛЭП, опоры которых являются гнездовыми объектами для ряда видов птиц.

Промышленность, загрязнение среды, рекреация, охрана природы. Основная промышленность квадрата — лесозаготовка, развитая в основном в западной, более лесистой, его части. Производятся в основном концентрические и сплошные рубки на делянках, часто варварским способом с оставлением на делянках порубочных остатков. Есть несколько действующих карьеров по добыче щебня, в т.ч. весьма крупный южнее д. Але. Уровень атмосферного загрязнения выбросами автотранспорта, промышленных и коммунальных предприятий, печного отопления, палов, костров и др. незначителен. Некоторой проблемой является загрязнение поверхностных вод коммунально-бытовыми, сточными водами животноводческих комплексов, промышленных, автотранспортных предприятий и др.; очевидно, сильнее всего от этого страдают реки. Имеются небольшие неорганизованные свалки ТБО. Леса и

водоёмы на территории квадрата испытывают значительную рекреационную нагрузку: неорганизованный отдых, сбор грибов, ягод, лекарственных растений и т.п., рыбалка, в т.ч. с использованием плавсредств на механических моторах и запрещёнными орудиями лова, и охота, в т.ч. незаконные, и др. В пределы квадрата полностью попадает зоологический заказник «Пустошкинский», созданный в 1996 г. в целях сохранения и восстановления численности ценных видов охотничье-промысловых животных и среды их обитания, его общая площадь 236 км².

Антропогенная нагрузка: общая оценка. Разнообразная антропогенная нагрузка на ландшафты в квадрате значительна. Высокая рекреационная нагрузка на биоценозы, сокращаются площади под зелёными насаждениями, загрязняются водоёмы, почвы, лесная площадь постепенно сокращается и от рубок (см. выше), в результате действия древесных вредителей, палов, загрязнения атмосферы и поверхностных и подземных вод. В то же время на заброшенных сельскохозяйственных землях, старых вырубках, неиспользуемых землях зачастую происходит естественное лесовосстановление за счёт пионерных видов (в порядке убывания) — серой ольхи, берёзы, ив, сосны, осины. Т.е. имеется определённый баланс «лесосокрытие — лесовозобновление».

Обследование квадрата проведено при финансовой поддержке Программы «Птицы Москвы и Подмосковья».

СОСТАВ ВИДОВ, СТАТУС И ЧИСЛЕННОСТЬ ПТИЦ В КВАДРАТЕ

№ вида	Русское название вида	Латинское название вида	Статус (аббревиатура)		Число условно гнездящихся пар на обследованной территории	Оценка численности в квадрате (число условно гн. пар)
7	Большая поганка, чомга	<i>Podiceps cristatus</i>	C	12	45–50	500–1000
9	Большой баклан	<i>Phalacrocorax carbo</i>	A	1	18–20	50–500
10	Большая выпь	<i>Botaurus stellaris</i>	A	2	1–2	100–500
13	Большая белая цапля	<i>Casmerodius albus</i>	A	1	1	5–20
14	Серая цапля	<i>Ardea cinerea</i>	A	1	3–4	50–200
15	Белый аист	<i>Ciconia ciconia</i>	C	11	4–5	25–50
23	Лебедь-шипун	<i>Cygnus olor</i>	C	12	3–4	20–100
28	Кряква	<i>Anas platyrhynchos</i>	C	12	50–60	300–1500
30	Серая утка	<i>Anas strepera</i>	A	1	1	20–100
38	Хохлатая черныш	<i>Aythya fuligula</i>	A	2	2	11–100
41	Гоголь	<i>Bucephala clangula</i>	C	12	12–14	101–400
46	Большой крохаль	<i>Mergus merganser</i>	A	1	1	5–10
49	Чёрный коршун	<i>Milvus migrans</i>	A	1	1	5–25
50	Полевой лунь	<i>Circus cyaneus</i>	A	1	1	5–30
53	Болотный лунь	<i>Circus aeruginosus</i>	A	1	1	15–50
54	Тетеревятник	<i>Accipiter gentilis</i>	A	1	1	20–100
57	Канюк	<i>Buteo buteo</i>	A	1	1	20–80
69	Чеглок	<i>Falco subbuteo</i>	A	1	1	10–40
72	Пустельга	<i>Falco tinnunculus</i>	A	1	1	10–40
74	Тетерев	<i>Lyrurus tetrix</i>	A	1	2–4	40–100
75	Глухарь	<i>Tetrao urogallus</i>	A	1	1	10–50
76	Рябчик	<i>Tetrastes bonasia</i>	C	12	4–5	100–300
79	Серый журавль	<i>Grus grus (grus)</i>	B	3	1–2	1–5
81	Погоныш	<i>Porzana porzana</i>	A	2	1–2	20–150
82	Малый погоныш	<i>Porzana parva</i>	A	2	1–2	10–50
83	Коростель	<i>Crex crex</i>	B	4	4–5	101–700
85	Лысуха	<i>Fulica atra</i>	A	1	4–6	200–500
93	Чибис	<i>Vanellus vanellus</i>	B	7	6–8	150–500
97	Черныш	<i>Tringa ochropus</i>	B	7	2–3	50–200
103	Перевозчик	<i>Actitis hypoleucos</i>	A	1	1	50–200
115	Бекас	<i>Gallinago gallinago</i>	B	5	1	50–200
117	Вальдшнеп	<i>Scelopax rusticola</i>	B	5	1–2	50–200
129	Озёрная чайка	<i>Larus ridibundus</i>	B	7	30–40	200–1000
136	Сизая чайка	<i>Larus canus</i>	B	7	10–15	100–500
137	Чёрная крачка	<i>Chlidonias niger</i>	B	7	40–50	200–1500

142	Речная крачка	<i>Sterna hirundo</i>	B	7	10–12	150–1000
146	Вяхрь	<i>Columba palumbus</i>	A	1	8–10	200–800
148	Сизый голубь (городской)	<i>Columba livia f.domestica</i>	B	3	10–12	150–700
151	Кукушка	<i>Cuculus canorus</i>	B	2	2–3	200–1500
155	Ушастая сова	<i>Asio otus</i>	C	12	1	20–100
162	Серая неясыть	<i>Strix aluco</i>	A	2	1	20–100
165	Козодой	<i>Caprimulgus europaeus</i>	A	2	1	101–1000
166	Чёрный стриж	<i>Apus apus</i>	A	1	4–5	50–200
171	Вертишейка	<i>Jynx torquilla</i>	A	2	1	50–500
173	Седой дятел	<i>Picus canus</i>	A	2	1	20–100
174	Желна	<i>Dryocopus martius</i>	A	1	1	20–100
175	Большой пёстрый дятел	<i>Dendrocopos major</i>	C	16	5–6	500–1500
177	Белоспинный дятел	<i>Dendrocopos leucotos</i>	A	1	1	11–100
178	Малый пёстрый дятел	<i>Dendrocopos minor</i>	A	1	1	50–500
180	Береговушка	<i>Riparia riparia</i>	C	13	90–105	200–1000
181	Деревенская ласточка	<i>Hirundo rustica</i>	C	11	40–50	2000–5000
182	Воронок	<i>Delichon urbica</i>	C	11	12–14	500–2000
186	Полевой жаворонок	<i>Alauda arvensis</i>	A	2	3–4	100–500
191	Лесной конёк	<i>Anthus trivialis</i>	C	14	20–30	2000–10000
194	Жёлтая трясогузка	<i>Motacilla flava</i>	C	14	5–6	200–500
196	Белая трясогузка	<i>Motacilla alba</i>	C	13	10–12	2000–10000
197	Жулан	<i>Lanius collurio</i>	B	7	2–4	200–2000
201	Иволга	<i>Oriolus oriolus</i>	B	7	15–20	1001–5000
202	Скворец	<i>Sturnus vulgaris</i>	C	12	10–12	500–5000
204	Сойка	<i>Garrulus glandarius</i>	B	7	5–10	500–3000
205	Сорока	<i>Pica pica</i>	C	12	20–30	500–2000
207	Галка	<i>Corvus monedula</i>	B	7	5–7	200–1000
209	Серая ворона	<i>Corvus cornix</i>	A	1	5–6	200–1000
210	Ворон	<i>Corvus corax</i>	B	7	8–10	50–200
213	Крапивник	<i>Troglodytes troglodytes</i>	A	2	10–12	1001–10000
215	Лесная завирушка	<i>Prunella modularis</i>	A	2	1	50–500
216	Речной сверчок	<i>Locustella fluviatilis</i>	A	2	1	200–1000
220	Барсучок	<i>Acrocephalus schoenobaenus</i>	A	2	3–4	300–1000
221	Садовая камышевка	<i>Acrocephalus dumetorum</i>	A	2	10–15	3000–10000
222	Болотная камышевка	<i>Acrocephalus palustris</i>	A	2	2–3	1001–5000
224	Дроздовидная камышевка	<i>Acrocephalus arundinaceus</i>	A	2	1	50–200
225	Зелёная пересмешка	<i>Hippolais icterina</i>	B	7	8–10	500–2000
228	Славка-черноголовка	<i>Sylvia atricapilla</i>	B	7	40–50	10000–20000
229	Садовая славка	<i>Sylvia borin</i>	A	2	4–5	500–2000
230	Серая славка	<i>Sylvia communis</i>	B	7	15–18	2000–15000
231	Славка-завирушка	<i>Sylvia curruca</i>	A	2	2–3	500–2000
232	Пеночка-весничка	<i>Phylloscopus trochilus</i>	C	12	80–100	10000–20000
233	Пеночка-теньковка	<i>Phylloscopus collybita collybita</i>	C	12	70–80	5000–15000
234	Пеночка-трещотка	<i>Phylloscopus sibilatrix</i>	C	12	15–20	2000–10000
235	Зелёная пеночка	<i>Phylloscopus trochiloides</i>	A	2	1	50–500
237	Желтоголовый королёк	<i>Regulus regulus</i>	A	2	2–4	200–2000
238	Мухоловка-пеструшка	<i>Ficedula hypoleuca</i>	C	12	10–12	3000–10000
240	Малая мухоловка	<i>Ficedula parva</i>	A	2	7–8	500–5000
241	Серая мухоловка	<i>Muscicapa striata</i>	C	12	10–12	2000–8000
242	Луговой чекан	<i>Saxicola rubetra</i>	C	12	20–25	2000–10000
244	Обыкновенная каменка	<i>Oenanthe oenanthe</i>	A	2	1	101–1000
246	Горихвостка-чернушка	<i>Phoenicurus ochruros</i>	A	2	5–6	100–1500
247	Зарянка	<i>Erithacus rubecula</i>	C	12	20–25	5000–15000

248	Соловей	<i>Luscinia luscinia</i>	C	12	10–12	1001–5000
249	Варакушка	<i>Luscinia svecica</i>	A	2	1	101–1000
251	Рябинник	<i>Turdus pilaris</i>	C	12	80–100	5000–15000
252	Чёрный дрозд	<i>Turdus merula</i>	C	12	40–50	2000–10000
253	Белобровик	<i>Turdus iliacus</i>	A	2	6–8	500–5000
254	Певчий дрозд	<i>Turdus philomelos</i>	C	12	50–60	5000–15000
255	Деряба	<i>Turdus viscivorus</i>	C	12	8–10	500–5000
256	Ополовник	<i>Aegithalos caudatus</i>	C	12	15–20	3000–10000
258	Черноголовая гаичка	<i>Parus palustris</i>	C	12	10–12	2000–10000
259	Буроголовая гаичка, пухляк	<i>Parus montanus</i>	C	12	5–6	1001–7000
261	Хохлатая синица	<i>Parus cristatus</i>	C	12	1	50–200
262	Московка	<i>Parus ater</i>	C	12	12–15	3000–12000
263	Лазоревка	<i>Parus caeruleus</i>	C	12	11–18	5000–15000
265	Большая синица	<i>Parus major</i>	C	12	20–25	7000–20000
266	Поползень	<i>Sitta europaea</i>	C	12	8–10	1001–5000
267	Пищуха	<i>Certhia familiaris</i>	C	12	8–10	1001–5000
268	Домовый воробей	<i>Passer domesticus</i>	B	3	4–5	100–500
269	Полевой воробей	<i>Passer montanus</i>	B	3	10–12	200–2000
270	Зяблик	<i>Fringilla coelebs</i>	C	12	80–100	10000–25000
272	Зеленушка	<i>Chloris chloris</i>	C	12	70–80	8000–15000
273	Чиж	<i>Spinus spinus</i>	A	2	10–12	500–3000
274	Черноголовый щегол	<i>Carduelis carduelis</i>	C	12	5–6	500–5000
279	Чечевица	<i>Carpodacus erythrinus</i>	A	2	8–10	1001–5000
284	Снегирь	<i>Pyrrhula pyrrhula</i>	A	2	2–3	100–500
286	Дубонос	<i>Coccothraustes coccothraustes</i>	A	2	1	11–100
288	Обыкновенная овсянка	<i>Emberiza citrinella</i>	C	12	80–100	8000–15000
289	Камышовая овсянка	<i>Schoeniclus schoeniclus</i>	A	2	4–5	101–1000



Сплавина на озере Ситно. Пустошкинский район



Озеро Верято в районе устья р. Великой. Пустошкинский район



Пара лебедей-шипунгов с птенцами в устье Великой у оз. Верято. Пустошкинский район



Окопы времён ВОВ в смешанном лесу вдоль обрыва р. Великой у оз. Верято. Пустошкинский район



Большие бакланы на оз. Харинское. Пустошкинский район



Колония ласточек-береговушек южнее д. Але. Новосокольнический район



Мелководное озеро Малое Але, место гнездования ряда водно-околоводных птиц. Новосокольнический район



Самка тетеревятника на опушке соснового бора. Пустошкинский район



Большая белая цапля на оз. Малое Але. Новоскольнический р-н



Большой пёстрый дятел в сосновом бору. Новоскольнический р-н

КВАДРАТ 35VPC4

ПСКОВСКАЯ ОБЛАСТЬ

Д.Е. Те

СРОКИ РАБОТ

2018 г.

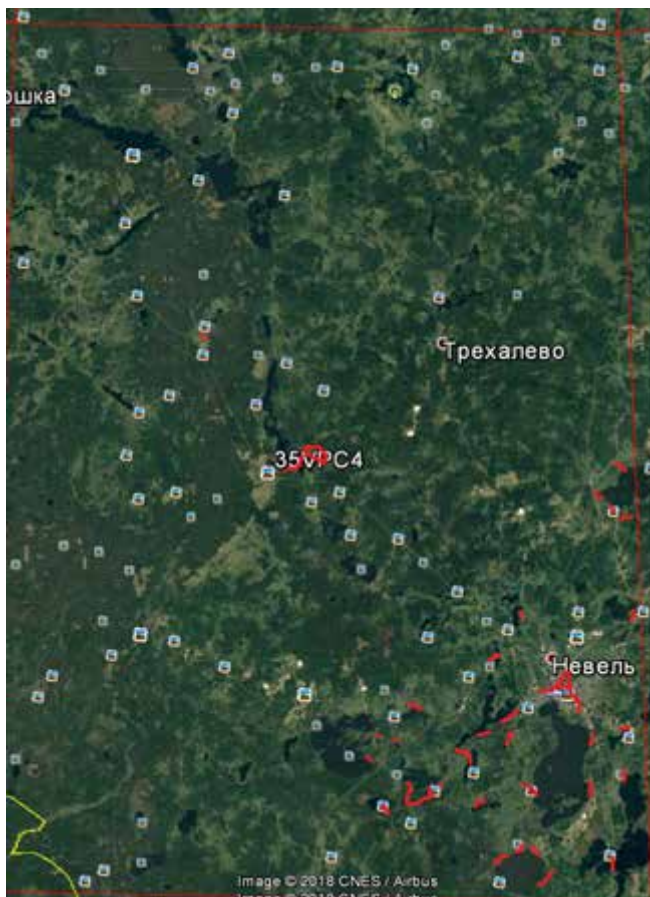
РАЗМЕР ОБСЛЕДОВАННОЙ ТЕРРИТОРИИ

6% территории (красными линиями и точками обозначены пройденные маршруты и места точечных наблюдений и учётов)

ОБЩАЯ ХАРАКТЕРИСТИКА И МЕТОДЫ РАБОТ

Квадрат расположен в Псковской области, на территории Невельского, Новосокольнического, Пустошкинского и Себежского административных районов, а также Витебской области Республики Беларусь (крайний юго-запад, около 3% территории). В основу оценки населения птиц квадрата положены данные орнитологических наблюдений, которые проводились автором в мае-июне 2018 г.

Порядок расчётов численности птиц был следующим. На основании общедоступных космических снимков была глазомерно определена площадь основных ландшафтов и типов местообитаний птиц в квадрате. Таблицы численности были приведены в соответствие с оценками местообитаний; при необходимости оценки были усреднены с соблюдением доли площадей разных биотопов. Затем рассчитано число условных пар птиц; полученные цифры скорректированы с применением экспертной оценки.



Обследование квадрата проведено при финансовой поддержке Программы «Птицы Москвы и Подмосковья».

ГЕОГРАФИЧЕСКАЯ ХАРАКТЕРИСТИКА

Территория квадрата равнинная, северная и северо-восточная его часть частично захватывает юго-восточные отроги местной Бежаницкой возвышенности, остальная территория — в той или иной степени всхолмлённая низменность. Рельеф моренный, преимущественно низменно-холмистый. Максимальная высота — 244 м над ур. м. (холм западнее нежилой д. Абабково, Пустошкинский район). Самая низшая точка — 146 м над ур. м. (русло р. Ущи на юго-западной границе квадрата, Беларусь). По всей территории нередки валуны, артефакты валдайского оледенения, как правило, небольшие и средние, являющиеся элементами микро- и мезорельефа.

Гидрография. Территория богата поверхностными водами, покрыта густой сетью рек, ручьёв, озёр и болот достаточно равномерно; по ней проходит водораздел между бассейнами Западной Двины (большая часть квадрата), Ловати (юго-западная часть, реки Еменка, Зубаревка и др.) и Великой (крайний северо-запад). Реки здесь типично равнинные, медленнотекущие. Крупнейшие — Уща (в верховьях Ущанка), приток Дриссы, текущая в общем направлении на юг, и её сравнительно крупный правый приток первого порядка Язница, текущая в общем направлении на юго-восток. Обе реки весьма полноводны, имеют извилистые русла (ширина Ущи в низовьях до 70–80 м) и широкие заболоченные поймы. Более мелкие реки (Ореховница, Полтеница, Гремячий, Вонства, Ужица, Жерстивица, Еменка, Лужковка, Каменка, Наричанка, Рущера и др.) и ручьи часто имеют также широкие поймы, и тоже часто заболоченные. Это озёрный край; почти все озёра ледникового происхождения, в т.ч. весьма крупные, распространены здесь повсеместно и довольно равномерно.

Наиболее крупные озёра:

1. Невель площадью 14,9 км², с островами 23,6 км², средняя глубина 1,6 м, максимальная 4,5 м, имеет несколько островов, проточное, берега низкие, в основном открытые, местами заболочены, имеются тростниковые крепи, но не очень широкие, сравнительно богато рыбой, на северном берегу расположен город Невель, также на берегах несколько мелких деревень, ныне населённых в основном дачниками, уровень рекреации в целом высокий.

2. Бóльшая, западная, часть оз. Завережье: общая площадь 6,7 км², имеется несколько островов, средняя глубина 2,5 м, максимальная 10,3 м, проточное, берега в основном низкие, топкие, открытые, на мелководье в прибрежной зоне местами обильная погружённая травянистая растительность, богато рыбой, на берегах несколько небольших деревень, на западном берегу дамба, по которой проложены крупная автомобильная трасса и железная дорога, уровень рекреации в целом высокий.

3. Усвоя: площадь 6,32 км², есть несколько островов, средняя глубина 3,2 м, максимальная 5,6 м, проточное, берега в основном низкие, лесные, местами заболочены, имеются тростниковые крепи, сравнительно рыбное, на берегах несколько деревень, в т.ч. нежилых, уровень рекреации средний.

4. Ущо: площадь 6,98 км², вытянуто с северо-запада на юго-восток более чем на 8 км, много островов, береговая линия очень изрезана, особенно в южном плёсе, средняя глубина 2,7 м, максимальная 8 м, проточное, берега низкие, местами заболоченные, в основном лесные, богато рыбой, местами тростниковые крепи на мелководье, на берегах несколько маленьких деревень, в т.ч. нежилых, уровень рекреации средний.

5. Усвеча: площадь 5,87 км², несколько мелких островов, средняя глубина 9 м, максимальная 25 м, проточное, берега в основном низкие, лесные, местами заболочены, богато рыбой, на берегах несколько маленьких деревень, уровень рекреации средний.

6. Долыское: площадь 2,8 км², сильно вытянуто с севера на юг, несколько маленьких островов, средняя глубина 4 м, максимальная 7 м, проточное, берега в основном низменные, как лесные, так и открытые, достаточно богато рыбой, на берегах несколько маленьких деревень и крупное село Усть-Долыссы, уровень рекреации в среднем средний.

В ряде населённых пунктов и рядом с ними имеются искусственные запруды и пруды, в основном небольшие, в т.ч. рыбопродуктивные.

Болот на территории данного квадрата много, но они в основном небольшие, низинного и переходного типа, типично верховых немного и они сравнительно небольшие, например, у озёр Сомино, Дебно, Стречно и др. Низинные болота в основном лесные (большинство лесов заболочено), но распространены также луговые и пойменные, последние особенно в окрестностях города Невель.

Климат умеренно-континентальный с продолжительной, снежной зимой с оттепелями и умеренно-тёплым, часто дождливым летом. Среднегодовая температура +4,8⁰С, средняя температура самого тёплого месяца, июля, +17,4⁰С; самого холодного, января, –8,4⁰С. Среднегодовое количество осадков 620 мм, большинство выпадает в тёплый период года, самый дождливый месяц июнь. Устойчивый снежный покров в среднем держится со 2-й декады декабря до 3-й декады марта. Преобладают ветры юго-западного направления.

В целом для территории района типичны подзолистые и дёрново-подзолистые почвы таёжно-лесного типа, а также болотные.

Растительные сообщества. Лесистость квадрата высока; леса занимают более половины его площади. В юго-восточной, более урбанизированной, части квадрата (г. Невель и его окрестности) лесистость значительно ниже, на остальной территории леса распределены более-менее равномерно. Практически все леса вторичные, многократно пройденные рубками. Основные лесообразующие породы — сосна, ель и мелколиственные породы на месте старых климаксных лесных сообществ — берёза, осина, ольха серая, леса из последних превосходят по площади естественные типы, особенно вблизи города. В заболоченных поймах небольших рек и ручьёв распространены черноольшаники и ивняки. Участие в лесонасаждениях широколиственных пород местами значительно (липа, клён остролистный, вяз, ясень); чистых дубрав немного, но парковые насаждения широколиственных пород часты в старинных усадьбах и на их месте. Преобладают средневозрастные и молодые леса. Около половины площади лесов квадрата заболочены. Небольшие площади леса, склоны оврагов и балок чаще всего заняты сероольшаниками, реже молодыми березняками, сосняками (в основном на песчаных дюнах и склонах) и осинниками. Урёмь нешироких сравнительно сухих пойм рек и ручьёв, а также озёр чаще всего заняты узкими полосами ивняков или сероольшаников. Практически все верховые сфагновые болота, как уже сказано выше, небольшие по площади, заняты угнетёнными сосняками. Серьёзный вред лесам, особенно хвойным, наносят пожары, возникающие чаще всего весной из-за палов сухой травы, а также вторичные вредители (короеды и др.) и рубки, о чём ниже.

Значительную площадь квадрата занимают суходольные и пойменные луга. Многие из них заочкарены, закустарены и заболочены.

Преобладающая отрасль **сельского хозяйства** — товарное молочно-мясное животноводство, а также растениеводство (в основном однолетние кормовые культуры и овощеводство, особенно пригородное). На долю сельскохозяйственных земель приходится около шестой части всей территории, однако в настоящее время используется менее половины из них. Пашня занимает более половины используемых сельхозугодий, остальное — суходольные и пойменные луга и выгоны, земли под крупными животноводческими комплексами (особенно вблизи г. Невель). Неиспользуемые сельхозугодья на сегодня — это залежи и молодые леса на их месте. В древостое молодняков на заброшенных сельскохозяйственных землях преобладает серая ольха, о чём было сказано выше, реже молодые березняки и осинники. Некоторая часть садов, парков, огородов и приусадебных участков заброшены и зарастают

обширной травянистой и кустарниковой растительностью. На небольших огороженных участках озера Невель и некоторых других — товарное рыбоводство.

Население, населённые пункты, пути сообщения. Населённые пункты занимают значительную территорию, особенно в южной, более населённой, части квадрата. Прежде всего это город Невель и крупные сёла (Усть-Долыссы, Новохованск, Кухарево, Иваново, Щербино, Маево, Заболотино). Население Невельского района чуть менее 23 тыс. чел., плотность населения 10 чел./км², достаточно высокая по сравнению с соседними территориями.

Невель — небольшой город с населением чуть более 15 тысяч человек, локальный узел автомобильных и железных дорог, промышленный и сельскохозяйственный центр. Расположен на северном берегу одноимённого озера и по обоим берегам вытекающей из него реки Еменки. Площадь 23 км². Застройка города достаточно разнообразна: от маленьких одноэтажных деревянных и каменных зданий жилого и хозяйственного назначения до старинной каменной церкви с куполом и колокольней, крупных одиночно стоящих каменных зданий, каменных мостов, железнодорожных путей, в т.ч. многоколейных, памятников и обелисков, стадионов, капитальных производственных 1–2-этажных зданий с фабричными трубами, в т.ч. заброшенных, среднеформатных современных жилых 3–5-этажных домов, парков и скверов и др., что предоставляет ряду пернатых разнообразные условия гнездования. Крупные сёла и небольшие посёлки (см. выше) местами частично застроены капитальными каменными домами в 1–5 этажей, а также имеют сельскохозяйственные, в основном капитальные, постройки (некоторые заброшены); средние и малые сёла и деревни с частной одноэтажной застройкой, с приусадебными садами и огородами, иногда также заброшенными. Сельское население продолжает сокращаться, в некоторых деревнях и сёлах не осталось коренного населения, они заселяются чаще всего сезонно или же круглогодично дачниками и временно проживающими. Многие маленькие деревни брошены, часто в них остались или разрушающиеся строения, или вообще не осталось уже никаких строений. Среди построек обильна древесная и кустарниковая растительность — как плодовая, так и декоративная. Иногда сёла и деревни располагаются по берегам ручьёв или рек, обильная урёма которых со старыми деревьями и кустарниковыми зарослями входит в черту населённого пункта. Значительная часть сельскохозяйственных и сельских коммунальных капитальных сооружений также заброшена и не используется, зарастая рудеральной травянистой и древесной растительностью. Через территорию квадрата проходит несколько действующих железнодорожных линий, все они однопутные неэлектрифицированные, движение по ним от среднего до малой интенсивности. Автодорожная сеть развита равномернее, чем на соседних территориях: с юго-востока на северо-запад квадрат пересекает трасса Р-133 Смоленск — Санкт-Петербург с движением средней интенсивности; через северную часть территории почти в широтном направлении проходит федеральная автодорога М9 (Е22) «Балтия» со значительной интенсивностью движения; от Невеля на юго-запад уходит международная автодорога Невель — Полоцк с невысокой интенсивностью трафика. Остальные автодороги с твёрдым покрытием имеют областное и местное значение, движение по ним неинтенсивное, ко многим сельским населённым пунктам ведут грунтовые и даже полевые дороги без покрытия, иногда труднопроезжие. Имеются ЛЭП разного типа, в т.ч. крупные, опоры которых являются гнездовыми объектами для ряда видов птиц.

Промышленность, загрязнение среды, рекреация. Промышленность квадрата развита прежде всего в городе Невель. В нём имеются металлообрабатывающие, предприятия лёгкой промышленности (швейные и обувная фабрики), абразивный и комбикормовый (в пригороде) заводы, хлебозавод, предприятия железнодорожной инфраструктуры. На остальной территории промышленность представлена в основном лесозаготовкой, развитой в основном в северной, более лесистой, части квадрата. Производятся концентрические и сплошные рубки варварским способом, с оставлением массы порубочных остатков (в основном мелколиственных пород) на делянках. Имеются небольшие карьеры по добыче песка и гравия. Уровень атмосферного загрязнения выбросами авто- и железнодорожного (дизельные локомотивы) транспорта, промышленных и коммунальных предприятий, печного отопления, палов, костров и др. в общем невысок. Актуально загрязнение поверхностных вод коммунально-бытовыми, сельскохозяйственными (прежде всего животноводство, а также минеральные удобрения и ядохимикаты на полях и с хранилищ), промышленными сточными водами, стоками животноводческих комплексов, автотранспортных предприятий и др.; очевидно, сильнее всего от этого страдают реки. Имеются неорганизованные свалки ТБО. Значительную рекреационную нагрузку испытывают леса и водоёмы квадрата, в основном в южной, более урбанизированной его части: неорганизованный отдых, расположение жилых сельских домов и дач непосредственно на берегу озёр, сбор грибов, ягод, лекарственных растений и т.п., рыбалка и охота, в т.ч. незаконные, и др. Природные комплексы центральной и северной части квадрата в основном страдают от интенсивных лесозаготовок, в меньшей степени от рекреации, рыболовов и охотников.

Антропогенная нагрузка: общая оценка. Разнообразная антропогенная нагрузка на ландшафты квадрата значительна и местами даже велика. На территории квадрата сильна рекреация, сокращаются площади под зелёными насаждениями, загрязняются поверхностные водоёмы; лесная площадь постепенно сокращается от рубок (см. выше), в результате действия древесных вредителей, палов, атмосферного и загрязнения поверхностных и подземных вод. В то же время на заброшенных сельскохозяйственных землях, старых вырубках, неиспользуемых землях зачастую происходит естественное лесовосстановление за счёт пионерных видов (в порядке убывания) — серой ольхи, берёзы, ив, сосны, осины. Т.е., имеется определённый баланс «лесосокрытие — лесовозобновление».

СОСТАВ ВИДОВ, СТАТУС И ЧИСЛЕННОСТЬ ПТИЦ В КВАДРАТЕ

№ вида	Русское название вида	Латинское название вида	Статус (аббревиатура)		Число условно гнездящихся пар на обследованной территории	Оценка численности в квадрате (число условно гн. пар)
7	Большая поганка, чомга	<i>Podiceps cristatus</i>	C	12	100–120	500–1000
9	Большой баклан	<i>Phalacrocorax carbo</i>	A	1	8–10	20–100
10	Большая выпь	<i>Botaurus stellaris</i>	A	2	6–7	100–300
11	Малая выпь, волчок	<i>Ixobrychus minutus</i>	A	2	2–3	50–300
13	Большая белая цапля	<i>Casmerodius albus</i>	A	1	3–4	10–50
14	Серая цапля	<i>Ardea cinerea</i>	A	1	3–4	100–300
15	Белый аист	<i>Ciconia ciconia</i>	C	16	7–8	30–100
23	Лебедь-шипун	<i>Cygnus olor</i>	B	3	10–12	50–100
28	Кряква	<i>Anas platyrhynchos</i>	C	12	40–50	500–2000
29	Чирок-свиистунок	<i>Anas crecca</i>	B	3	3–4	20–200
30	Серая утка	<i>Anas strepera</i>	B	3	2–3	20–100
31	Свиззь	<i>Anas penelope</i>	B	3	2–3	5–50
33	Чирок-трескунок	<i>Anas querquedula</i>	B	3	2–3	20–100
34	Широконоска	<i>Anas clypeata</i>	B	3	1	5–50
36	Красноголовый нырок	<i>Aythya ferina</i>	B	3	2–3	10–30
38	Хохлатая чернеть	<i>Aythya fuligula</i>	B	3	8–10	50–200
41	Гоголь	<i>Bucephala clangula</i>	C	12	12–14	100–300
47	Скопа	<i>Pandion haliaetus</i>	A	1	1	1–2
48	Осоед	<i>Pernis apivorus</i>	A	1	1	5–10
49	Чёрный коршун	<i>Milvus migrans</i>	A	1	1	5–20
52	Луговой лунь	<i>Circus pygargus</i>	A	1	1	5–30
53	Болотный лунь	<i>Circus aeruginosus</i>	A	1	2	10–50
54	Тетеревятник	<i>Accipiter gentilis</i>	A	1	1	20–80
55	Перепелятник	<i>Accipiter nisus</i>	A	1	1	20–150
57	Канюк	<i>Buteo buteo</i>	A	1	3	30–80
61	Малый подорлик	<i>Aquila pomarina</i>	A	1	1	1–3
69	Чеглок	<i>Falco subbuteo</i>	A	1	1	10–40
72	Пустельга	<i>Falco tinnunculus</i>	A	1	1	10–50
74	Тетерев	<i>Lyrurus tetrix</i>	B	5	2–4	20–50
75	Глухарь	<i>Tetrao urogallus</i>	B	6	1	5–20
76	Рябчик	<i>Tetrastes bonasia</i>	B	6	1	50–200
77	Серая куропатка	<i>Perdix perdix</i>	A	1	1	10–50
78	Перепел	<i>Coturnix coturnix</i>	A	2	1	11–50
81	Погоньш	<i>Porzana porzana</i>	A	2	2	20–100
83	Коростель	<i>Crex crex</i>	A	2	2	100–500
85	Лысуха	<i>Fulica atra</i>	C	12	22–25	300–800
93	Чибис	<i>Vanellus vanellus</i>	A	1	2–3	100–300
97	Черныш	<i>Tringa ochropus</i>	A	1	5–6	101–500
103	Перевозчик	<i>Actitis hypoleucos</i>	A	2	4–6	50–200
115	Бекас	<i>Gallinago gallinago</i>	B	5	1–2	50–200
117	Вальдшнеп	<i>Scolopax rusticola</i>	B	5	3	50–300
120	Большой веретенник	<i>Limosa limosa (limosa)</i>	A	2	1	11–100
128	Малая чайка	<i>Larus minutus</i>	B	7	10–15	20–300
129	Озёрная чайка	<i>Larus ridibundus</i>	B	7	100–120	500–2000
136	Сизая чайка	<i>Larus canus</i>	B	7	50–100	200–1000
137	Чёрная крачка	<i>Chlidonias niger</i>	B	7	10–15	50–300
138	Белокрылая крачка	<i>Chlidonias leucopterus</i>	B	7	2–3	11–100
142	Речная крачка	<i>Sterna hirundo</i>	B	7	100–120	1001–2000

146	Вяхирь	<i>Columba palumbus</i>	A	2	7–8	200–1000
147	Клинтух	<i>Columba oenas</i>	A	1	2	50–200
148	Сизый голубь (городской)	<i>Columba livia f.domestica</i>	B	5	20–25	200–1000
151	Кукушка	<i>Cuculus canorus</i>	A	2	3–4	300–1500
155	Ушастая сова	<i>Asio otus</i>	C	12	1	30–200
162	Серая неясыть	<i>Strix aluco</i>	A	2	1	30–200
165	Козодой	<i>Caprimulgus europaeus</i>	A	2	1	101–500
166	Чёрный стриж	<i>Apus apus</i>	C	13	20–30	200–800
171	Вертишейка	<i>Jynx torquilla</i>	A	2	1	101–800
173	Седой дятел	<i>Picus canus</i>	A	2	1	50–500
174	Желна	<i>Dryocopus martius</i>	A	1	1	50–200
175	Большой пёстрый дятел	<i>Dendrocopos major</i>	A	1	3–4	500–1500
177	Белоспинный дятел	<i>Dendrocopos leucotos</i>	A	1	1	50–300
178	Малый пёстрый дятел	<i>Dendrocopos minor</i>	A	1	2	50–500
180	Береговушка	<i>Riparia riparia</i>	A	1	8–10	101–500
181	Деревенская ласточка	<i>Hirundo rustica</i>	C	11	20–30	500–1500
182	Воронок	<i>Delichon urbica</i>	A	1	5–6	101–500
186	Полевой жаворонок	<i>Alauda arvensis</i>	A	2	2–3	50–300
191	Лесной конёк	<i>Anthus trivialis</i>	A	2	15–20	5000–20000
194	Жёлтая трясогузка	<i>Motacilla flava</i>	A	2	2–3	101–800
196	Белая трясогузка	<i>Motacilla alba</i>	C	12	20–30	5000–20000
197	Жулан	<i>Lanius collurio</i>	B	3	2–4	200–1500
201	Иволга	<i>Oriolus oriolus</i>	A	2	2–3	200–1000
202	Скворец	<i>Sturnus vulgaris</i>	C	12	30–40	2000–10000
204	Сойка	<i>Garrulus glandarius</i>	A	1	3–4	500–1000
205	Сорока	<i>Pica pica</i>	C	12	20–30	500–2000
207	Галка	<i>Corvus monedula</i>	C	12	10–12	100–500
208	Грач	<i>Corvus frugilegus</i>	A	1	2–4	100–300
209	Серая ворона	<i>Corvus cornix</i>	B	3	20–25	300–1000
210	Ворон	<i>Corvus corax</i>	A	1	3–4	50–200
213	Крапивник	<i>Troglodytes troglodytes</i>	B	7	10–12	1001–5000
215	Лесная завирушка	<i>Prunella modularis</i>	A	2	1	50–300
216	Речной сверчок	<i>Locustella fluviatilis</i>	A	2	4–5	300–1000
218	Соловьинный сверчок	<i>Locustella luscinioides</i>	A	2	2	5–50
220	Барсучок	<i>Acrocephalus schoenobaenus</i>	A	2	18–20	1001–5000
221	Садовая камышевка	<i>Acrocephalus dumetorum</i>	C	12	20–24	5000–20000
222	Болотная камышевка	<i>Acrocephalus palustris</i>	A	2	30–40	5000–20000
224	Дроздовидная камышевка	<i>Acrocephalus arundinaceus</i>	A	2	3–4	101–300
225	Зелёная пересмешка	<i>Hippolais icterina</i>	A	2	2–3	500–1000
228	Славка-черноголовка	<i>Sylvia atricapilla</i>	C	12	50–60	10000–30000
229	Садовая славка	<i>Sylvia borin</i>	B	3	10–20	1001–5000
230	Серая славка	<i>Sylvia communis</i>	C	12	50–60	10000–20000
231	Славка-завирушка	<i>Sylvia curruca</i>	A	2	5–6	500–3000
232	Пеночка-весничка	<i>Phylloscopus trochilus</i>	B	3	50–60	10000–25000
233	Пеночка-теньковка	<i>Phylloscopus collybita</i>	B	7	15–20	5000–15000
234	Пеночка-трещотка	<i>Phylloscopus sibilatrix</i>	A	2	10–12	2000–12000
235	Зелёная пеночка	<i>Phylloscopus trochiloides</i>	B	3	2	50–500
237	Желтоголовый королек	<i>Regulus regulus</i>	A	2	2–4	500–3000
238	Мухоловка-пеструшка	<i>Ficedula hypoleuca</i>	C	12	15–18	2000–10000
240	Малая мухоловка	<i>Ficedula parva</i>	A	2	8–10	500–5000
241	Серая мухоловка	<i>Muscicapa striata</i>	C	12	2–4	300–2000
242	Луговой чекан	<i>Saxicola rubetra</i>	C	12	10–12	1001–10000
244	Обыкновенная каменка	<i>Oenanthe oenanthe</i>	A	2	1	101–1000

245	Обыкновенная горихвостка	<i>Phoenicurus phoenicurus</i>	A	2	1–2	101–300
246	Горихвостка-чернушка	<i>Phoenicurus ochruros</i>	A	2	2–3	200–1000
247	Зарянка	<i>Erithacus rubecula</i>	C	12	18–20	5000–15000
248	Соловей	<i>Luscinia luscinia</i>	B	7	20–25	5000–15000
249	Варакушка	<i>Luscinia svecica</i>	A	2	1	101–1000
251	Рябинник	<i>Turdus pilaris</i>	C	12	20–22	3000–15000
252	Чёрный дрозд	<i>Turdus merula</i>	C	12	15–18	1001–10000
253	Белобровик	<i>Turdus iliacus</i>	C	12	8–10	1001–5000
254	Певчий дрозд	<i>Turdus philomelos</i>	C	12	18–20	3000–10000
255	Деряба	<i>Turdus viscivorus</i>	A	2	2–3	101–3000
256	Ополовник	<i>Aegithalos caudatus</i>	C	12	10–15	1001–5000
258	Черноголовая гаичка	<i>Parus palustris</i>	C	12	5–8	500–3000
259	Буроголовая гаичка, пухляк	<i>Parus montanus</i>	A	2	3–4	500–2000
261	Хохлатая синица	<i>Parus cristatus</i>	A	2	1	101–1000
262	Московка	<i>Parus ater</i>	A	2	8–10	1001–10000
263	Лазоревка	<i>Parus caeruleus</i>	C	12	10–12	1001–10000
265	Большая синица	<i>Parus major</i>	C	12	70–80	10000–30000
266	Поползень	<i>Sitta europaea</i>	B	7	4–5	200–2000
267	Пищуха	<i>Certhia familiaris</i>	C	12	4–5	200–2000
268	Домовый воробей	<i>Passer domesticus</i>	A	2	20–30	500–1000
269	Полевой воробей	<i>Passer montanus</i>	A	2	10–20	1001–3000
270	Зяблик	<i>Fringilla coelebs</i>	C	12	60–80	10000–30000
272	Зеленушка	<i>Chloris chloris</i>	B	9	18–20	3000–10000
273	Чиж	<i>Spinus spinus</i>	A	2	10–12	500–5000
274	Черноголовый щегол	<i>Carduelis carduelis</i>	C	12	10–12	3000–10000
279	Чечевица	<i>Carpodacus erythrinus</i>	A	2	12–15	3000–10000
284	Снегирь	<i>Pyrrhula pyrrhula</i>	A	2	3–4	500–1500
288	Обыкновенная овсянка	<i>Emberiza citrinella</i>	C	12	25–30	5000–15000
289	Камышовая овсянка	<i>Schoeniclus schoeniclus</i>	A	2	5–6	200–1500



Чомга с птенцами на оз. Долыское. Невельский район



Гоголь на оз. Долыское. Невельский район



Белый аист на гнезде в д. Игнатково, Невельский район



Осоед. Севернее оз. Островня. Невельский р-н



Озеро Невель со стороны д. Мишунино. Место остановки на пролёте и гнездования многих водно-околоводных видов. Невельский район



Плавни на озере Мелкое под Невелем. Место остановки на пролёте и обитания ряда водно-околоводных видов



На озере Укрыто под Невелем



Протока между оз. Долыское и Островня. Невельский район



Оз. Островня. Невельский район

КВАДРАТ 36UUG3

СМОЛЕНСКАЯ И ПСКОВСКАЯ ОБЛАСТИ

Д.Е. Те



СРОКИ РАБОТ

2016, 2018 гг.

РАЗМЕР ОБСЛЕДОВАННОЙ ТЕРРИТОРИИ

10% территории (красными линиями и точками обозначены пройденные маршруты и места точечных наблюдений и учётов)

ОБЩАЯ ХАРАКТЕРИСТИКА И МЕТОДЫ РАБОТ

Квадрат расположен на стыке Смоленской (Велижский район, ~26%), Псковской (Куньинский, ~20%, и Усвяцкий, ~36% территории, районов) и Тверской (на крайнем северо-востоке, на левобережье Зап. Двины в районе д. Дубровка Торопецкого района, менее 1%) областей, а также Республики Беларусь (Витебская область, ~18%). В основу оценки населения птиц квадрата положены данные орнитологических наблюдений, которые проводились автором эпизодически в мае и июне 2016 и более детально в мае-июне 2018 гг.

Порядок расчётов численности птиц был следующим. На основании общедоступных космических снимков была глазомерно определена площадь основных ландшафтов и типов местообитаний птиц в квадрате. Таблицы численности были приведены в соответствие с оценками местообитаний; при необходимости оценки были усреднены с соблюдением доли площадей разных биотопов. Затем рассчитано число условных пар птиц; полученные цифры скорректированы с применением экспертной оценки.

ГЕОГРАФИЧЕСКАЯ ХАРАКТЕРИСТИКА

Территория квадрата равнинная, представляет собой слабопересечённую достаточно пологими холмами, перемежающимися с плоскими обширными задровыми низинами, низменность. Холмистость выше в восточной, наиболее приподнятой, части квадрата, — это юго-западные отроги Валдайской возвышенности. **Рельеф** моренный, слабо или среднехолмистый. Максимальная высота — 217 м над ур. м. (холм между нежилыми дд. Кожеки и Бабки, Велижский район). Самая низшая точка — 140 м над ур. м. (русло Западной Двины на южной границе квадрата, Велижский район). По всему квадрату нередки валуны, артефакты валдайского оледенения, как правило, небольшие и средние, являющиеся элементами микро- и мезорельефа.

Гидрография. Территория квадрата полностью принадлежит Атлантическому бассейну, по ней проходит региональный раздел между бассейнами Западной Двины, впадающей непосредственно в Балтийское море, и Ловати, впадающей в оз. Ильмень, которое занимает небольшую площадь на северо-западе. Крупнейшие реки — Западная Двина и её приток Усвяча (не считая русла самой Ловати, очень маленького участка протяжённостью менее 1 км в северо-западной части квадрата). Западная Двина в пределах квадрата протекает в его юго-восточной части в общем направлении с востока на юго-запад в значительно врезанной долине, имеющей небольшие расширения в районе города Велиж и у южной границы квадрата; ширина русла этой реки здесь 60–100 м. Пойма её в основном довольно сухая. Местами по берегам реки образуются оползни, невысокие песчано-глинистые обрывы, благоприятные для гнездования норников. Усвяча, крупный приток Двины, течёт в достаточно слабо выраженной долине в общем направлении на юг, ширина русла реки здесь в среднем 30–60 м, пойма её шире, чем у Двины (в больших расширениях образуются даже русловые озёра, например весьма крупное Усвятское и Узмень, и, значительно меньше, Сорочино) и сильно заболочена практически на всём протяжении, что предоставляет разнообразные условия гнездования для многих видов птиц. Другие реки малые и средние, как правило, со слабо выраженными долинами. Поймы некоторых более мелких рек, текущих в основном в плоских низинах (например, Прялки, Ужицы, Холу-

дицы, Чернейки, Удвячи) значительны, залесены, часто сильно заболочены (иногда образуя открытые заросшие полупогружённой растительностью плавни), и, очевидно, способны поддерживать значительное авифаунистическое разнообразие. Поймы крупнейших рек (Двины, Усвячи, Ловати) залесены в меньшей степени и часто заняты лугами. В пределах квадрата немало озёр ледникового и смешанного (например, руслового), а также мочажинного (на верховых болотах) происхождения. Озёрность территории свыше 2%.

Крупнейшие естественные озёра:

проточное Усвятское (с севера в него впадает, а с юга вытекает река Усвяча) площадью 699 га, макс. глубина 3,6 м, средняя 1,4 м, имеется несколько небольших островов, берега на некоторых участках залесены и сильно заболочены, в большинстве же заняты лугами, иногда также заболоченными, местами широкие крепи полупогружённой водной растительности (в основном ситник), на северном узком плёсе озера расположен посёлок городского типа Усвяты, сравнительно богато рыбой, уровень рекреационной нагрузки высокий;

Узмень, соединённое с Усвятским широкой протокой, площадь 447 га, максимальная глубина 3,8 м, средняя 2,0 м, имеет маленькие острова, залесено лишь в самой северной и местами в западной и южной части, берега в основном заболочены, богато рыбой, уровень рекреационной нагрузки в среднем также высок;

Усмынское, сильно вытянутое с северо-запада на юго-восток, 758 га, макс. глубина 5,6 м, средняя 2,9 м, 7 островов общей площадью 17 га, сильно изрезанная береговая линия, берега значительно залесены, но заболочены лишь местами, на берегах несколько деревень, в т.ч. крупное село Усмынь, богато рыбой, общий уровень рекреации средний;

Удвятское площадью 120 га, максимальная глубина 5,0 м, средняя 2,0 м, степень залесённости слабая, богато рыбой, по южному берегу проходит шоссе Р-133 «Ольша — Невель», здесь расположена плотина р. Удвяча и д. Новая Деревня, высокий уровень рекреации;

Карачёво на болоте Большой мох, площадь 224 га, максимальная глубина 4,0 м, средняя 2,0 м, береговая линия ровная, по берегам в основном угнетённые заболоченные сосняки, олиготрофное, сравнительно бедно рыбой, уровень рекреации низкий,

и более мелкие, в т.ч. грядово-мочажинные на верховых болотах, особенно на Логунском (имеет статус природного резервата, площадь 1684 га), Липовом и Большом мху.

Имеются в немалом числе и искусственные стоячие водоёмы (запруды) в населённых пунктах и их окрестностях. Болота занимают большие территории; из них очень крупные верховые: Большой мох с грядово-мочажинным озёрным комплексом и двумя крупными озёрами Карачёво (см. выше) и Островильня, Липовый и Логуновский мхи с грядово-мочажинным озёрным комплексом и более крупными озёрами, Малый мох. Заболочена значительная часть лесов, особенно севернее Двины.

Климат типичен для запада европейской части России и характеризуется резко выраженными сезонами года: умеренно тёплым и влажным летом и умеренно холодной зимой с устойчивым снежным покровом, хорошо выраженными переходными периодами. Влияние воздушных масс из Атлантики обуславливает преобладание западных ветров в течение всего года, но особенно тёплого периода. Средняя температура июля около +16,7°C, января около -8,3°C. Зимой довольно часты оттепели, а летом — периоды холодной и дождливой погоды. Средняя высота снежного покрова к моменту таяния снега невелика — 30–35 см. Тёплый период года (с положительной среднесуточной температурой) длится около 220–226 дней. Средняя годовая температура воздуха +4,1°C. Продолжительность безморозного периода в среднем 220 дней. Среднегодовая влажность воздуха довольно высока и составляет в среднем около 80%. По количеству выпадающих осадков территорию можно отнести к зоне достаточного увлажнения, количество осадков 710–730 мм в год. Максимальное количество осадков приходится на летние месяцы, самый влажный месяц — июль. Особенностью климата являются нередкие прохождения границ атмосферных фронтов, частые весенние заморозки, а также чередование жаркого сухого и холодного влажного лета. В году преобладают пасмурные, туманные и облачные дни; наибольшее количество ясных дней весной — до 10%.

Почвы в основном лёгкого механического состава, дёрново-слабо- и среднеподзолистые, в понижениях — дёрново-подзолисто-глеевые, под болотами — торфяные.

Растительные сообщества. Лесистость квадрата высока; леса занимают значительно более половины его площади. Большинство лесов вторичные, многократно пройденные рубками, лишь на верховых болотах произрастают в той или иной степени угнетённые сосняки, не тронутые рубками. Основные лесобразующие породы ель и сосна, чистых ельников мало, сосняков намного больше. К основным лесобразующим породам чаще всего примешиваются вторичные мелколиственные породы — берёза, осина, ольха серая, очень часто образующие самостоятельные насаждения, по площади даже превосходящие первичные. Участие в лесонасаждениях широколиственных пород местами значительно (липа, вяз гладкий, клён остролистный часто в подлеске), в небольшом числе произрастают и чистые широколиственные леса из вяза, клёна, липы, дуба и др. Насаждения широколиственных пород паркового типа часты в старинных усадьбах и на их месте. Преобладают средневозрастные леса и молодняки. Не менее половины площади лесов квадрата заболочены. Небольшие площади леса, склоны оврагов и балок чаще всего заняты сероольшаниками. Краевые участки верховых сфагновых болот заняты, как уже говорилось выше, угнетёнными сосняками, а иногда полностью покрывают всю площадь болот (Малый мох). Лесные низинные болота,

помимо травянистой растительности, часто заняты кустарниковыми ивами, чёрноольшаниками; болота на открытых участках также часто закустарены. Серьёзный вред лесам, особенно хвойным, наносят пожары, возникающие чаще всего весной из-за палов сухой травы, а также вторичные вредители (короеды и др.).

Значительную площадь квадрата занимают суходольные и пойменные луга, возделываемые и заброшенные поля, пустоши, выгоны. Большинство лугов закорочены, закустарены, почвы многих из них сильно уплотнены и переувлажнены. Значительная часть садов, парков, огородов и приусадебных участков заброшены и зарастают обширной травянистой и кустарниковой растительностью.

До 2% площади квадрата занимают открытые (часто прорубленные в древесных насаждениях) полосы отчуждения вдоль автомобильных дорог, ЛЭП, телеграфных линий, трубопроводов.

Сельское хозяйство квадрата развито значительно, чем на соседних территориях, по крайней мере, с российской стороны, особенно в Смоленской области. Преобладающая отрасль — мало- и среднетоварное молочно-мясное животноводство. На долю сельскохозяйственных земель приходится менее шестой части всей территории. Тем не менее, в настоящее время используется только не более половины из них; доля неиспользуемых сельхозугодий выше на севере и северо-западе квадрата. Пашня занимает примерно половину используемых сельхозугодий, остальное занимают суходольные и припойменные луга и выгоны, земли под крупными животноводческими комплексами, иногда заброшенными. Неиспользуемые сельхозугодья на сегодня — это залежи и молодые леса на их месте. В древостое молодняков на заброшенных сельскохозяйственных землях преобладает серая ольха, к которой примешиваются берёза и различные ивы.

Население, населённые пункты, пути сообщения. Населённые пункты занимают сравнительно небольшую территорию. Прежде всего, это город Велиж с населением ~7 тыс. человек и посёлок городского типа Усвяты с населением 2649 чел. (на 1.01.2018). Оба райцентра имеют малоэтажную застройку как деревянными, так и каменными домами. Остальные населённые пункты только сельского типа, крупные сёла частично застроены капитальными каменными домами в 1–2 этажа, а также сельскохозяйственными, в основном капитальными, постройками (наиболее крупные — Логово, Узвоз, Погорелье, Печеники, Патики, Усмынь, Удвяты); средние и малые сёла и деревни с частной одноэтажной застройкой, с приусадебными садами и огородами, иногда заброшенными. Средняя плотность населения на территории квадрата — чуть более 6 чел./км². Сельское население продолжает сокращаться, в некоторых деревнях и сёлах не осталось коренного населения, они заселяются чаще всего сезонно или же круглогодично, но нерегулярно дачниками и временно проживающими. Многие маленькие деревни брошены, часто в них остались или разрушающиеся строения, или вообще не осталось уже никаких строений. Среди построек обильна древесная и кустарниковая растительность — как плодовая, так и декоративная. Иногда сёла и деревни располагаются по берегам ручьёв или рек, обильная урёма которых со старыми деревьями и кустарниковыми зарослями входит в черту населённого пункта. Значительная часть сельскохозяйственных и сельских коммунальных капитальных сооружений также заброшена и не используется, зарастая рудеральной травяной и древесной растительностью. Железных дорог на территории квадрата нет. Автодорожная сеть развита неравномерно, помимо значительных трасс дороги в основном радиально расходятся от районных центров. Через всю территорию квадрата пролегает крупная автомобильная трасса с довольно интенсивным движением Р-133 «Ольша — Невель», в последние годы построена новая объездная дорога у г. Велиж с новым мостом через р. Западная Двина с соответствующей современной инфраструктурой и широкой (до нескольких сот метров) полосой отчуждения. Остальные автодороги с твёрдым покрытием имеют областное и местное значение, движение по ним средней интенсивности или неинтенсивное, ко многим сельским населённым пунктам ведут грунтовые и даже полевые дороги без покрытия, иногда труднопроезжие. Имеются ЛЭП разного типа, опоры которых являются гнездовыми объектами для ряда видов птиц.

Промышленность, загрязнение среды, рекреация. Основная промышленность пос. Усвяты — первичная деревообработка, в г. Велиж расположены также деревообрабатывающие, небольшие пищевые, асфальтовый заводики, швейное, автотранспортные предприятия. По всей территории развита деревозаготовка (концентрические и сплошные рубки), часто варварская, с оставлением огромного объёма порубочных остатков (в основном мелколиственных пород) на вырубках. Уровень атмосферного загрязнения выбросами автотранспорта, особенно вдоль крупнейших магистралей, промышленных и коммунальных предприятий, печного отопления, палов, костров и др. в общем невысок. Проблемой является загрязнение поверхностных вод коммунально-бытовыми, сельскохозяйственными (прежде всего животноводство и минеральные удобрения, ядохимикаты) и промышленными сточными водами в черте крупных населённых пунктов, животноводческих комплексов, промышленных, автотранспортных предприятий и др.; очевидно, сильнее всего от этого страдают реки. В прилегающих к райцентрам районах — свалки ТБО. При строительстве новых и модернизации старых автодорог и ЛЭП в настоящее время прокладываются полосы отчуждения шириной до нескольких сот метров с вырубкой всех древесных насаждений и перепашиванием почвы. Значительную рекреационную нагрузку испытывают леса и водоёмы в квадрате: неорганизованный отдых, сбор грибов, ягод, лекарственных растений и т.п., рыбалка и охота, в т.ч. незаконные.

Антропогенная нагрузка: общая оценка. Разнообразная антропогенная нагрузка на ландшафты в квадрате значительна. Загрязняются водоёмы, сокращаются площади под зелёными насаждениями, лесная площадь постепенно сокращается и от рубок, и в результате действия древесных вредителей, палов, и загрязнения атмосферы и

подземных вод. В то же время на заброшенных сельскохозяйственных землях, старых вырубках, неиспользуемых землях зачастую происходит естественное лесовосстановление за счёт пионерных видов (в порядке убывания) — серой ольхи, берёзы, ив, сосны, осины. Т.е., имеется определённый баланс «лесосохранение — лесовозобновление».

Обследование квадрата проведено при финансовой поддержке Программы «Птицы Москвы и Подмосковья».

ЛИТЕРАТУРА

Смоленская энциклопедия. Т. II. СГПУ, Смоленск, 2003. 624 с.

Шкаликов В.А., Ерашов М.А., Борисовская И.А. 2005. Особо охраняемые природные территории Смоленской области. Смоленск: Универсум, 464 с.

Те Д.Е., Галактионов А.С., Богомолов Д.В. 2008. Материалы по птицам ко 2-му изданию Красной Книги Смоленской области. — Экспедиционные исследования: проблемы и перспективы. Первые международные чтения памяти Н.М. Пржевальского (мат-лы конференции). Смоленск, с. 156–158.

СОСТАВ ВИДОВ, СТАТУС И ЧИСЛЕННОСТЬ ПТИЦ В КВАДРАТЕ

№ вида	Русское название вида	Латинское название вида	Статус (аббревиатура)		Число условно гнездящихся пар на обследованной территории	Оценка численности в квадрате (число условно гн. пар)
			С	Ч		
7	Большая поганка, чомга	<i>Podiceps cristatus</i>	С	12	15–20	150–250
9	Большой баклан	<i>Phalacrocorax carbo</i>	А	1	2	1–10
10	Большая выпь	<i>Botaurus stellaris</i>	А	2	3–4	50–200
11	Малая выпь, волчок	<i>Ixobrychus minutus</i>	А	2	1	20–100
14	Серая цапля	<i>Ardea cinerea</i>	А	1	1–3	20–100
15	Белый аист	<i>Ciconia ciconia</i>	С	16	10–11	30–50
23	Лебедь-шипун	<i>Cygnus olor</i>	В	3	1–2	2–10
28	Кряква	<i>Anas platyrhynchos</i>	С	15	50–60	500–1500
29	Чирок-свистунок	<i>Anas crecca</i>	В	3	8–10	101–500
30	Серая утка	<i>Anas strepera</i>	В	3	5–6	20–100
33	Чирок-трескунок	<i>Anas querquedula</i>	В	3	3–8	50–500
34	Широконоска	<i>Anas clypeata</i>	В	3	8–10	50–500
36	Красноголовый нырок	<i>Aythya ferina</i>	В	3	10–12	30–300
38	Хохлатая черныш	<i>Aythya fuligula</i>	В	3	10–15	101–1000
41	Гоголь	<i>Bucephala clangula</i>	В	3	20–25	101–500
46	Большой крохаль	<i>Mergus merganser</i>	В	3	2–3	11–50
48	Осоed	<i>Pernis apivorus</i>	А	1	2	5–20
49	Чёрный коршун	<i>Milvus migrans</i>	А	1	2	7–25
52	Луговой лунь	<i>Circus pygargus</i>	А	1	1	5–20
53	Болотный лунь	<i>Circus aeruginosus</i>	В	4	5–6	25–100
54	Тетеревятник	<i>Accipiter gentilis</i>	А	1	1–2	20–100
55	Перепелятник	<i>Accipiter nisus</i>	А	1	2	20–200
57	Канюк	<i>Buteo buteo</i>	С	11	10	40–100
58	Змеяяд	<i>Circaetus gallicus</i>	А	1	1	1–5
61	Малый подорлик	<i>Aquila pomarina</i>	А	1	1	1–5
69	Чеглок	<i>Falco subbuteo</i>	А	1	1–2	11–20
72	Пустельга	<i>Falco tinnunculus</i>	В	3	1	11–30
74	Тетерев	<i>Lyrurus tetrix</i>	В	4	2–4	40–150
75	Глухарь	<i>Tetrao urogallus</i>	В	6	1	20–100
76	Рябчик	<i>Tetrastes bonasia</i>	А	1	4	101–500
77	Серая куропатка	<i>Perdix perdix</i>	А	1	2	20–200
78	Перепел	<i>Coturnix coturnix</i>	В	4	2	20–80
79	Серый журавль	<i>Grus grus (grus)</i>	В	3	4–5	20–80
80	Водяной пастушок	<i>Rallus aquaticus</i>	А	2	1	11–100
81	Погоньш	<i>Porzana porzana</i>	А	2	1–2	20–200
83	Коростель	<i>Crex crex</i>	В	4	7–8	200–600

85	Лысуха	<i>Fulica atra</i>	C	12	30–35	150–800
89	Золотистая ржанка	<i>Pluvialis apricaria</i>	B	4	2–4	20–60
93	Чибис	<i>Vanellus vanellus</i>	C	12	30–40	500–1500
97	Черныш	<i>Tringa ochropus</i>	B	3	4–5	101–800
98	Фифи	<i>Tringa glareola</i>	B	4	10–12	60–200
99	Большой улит	<i>Tringa nebularia</i>	B	4	2–4	11–100
100	Травник	<i>Tringa totanus</i>	B	4	18–20	50–200
103	Перевозчик	<i>Actitis hypoleucos</i>	B	3	3–4	101–400
115	Бекас	<i>Gallinago gallinago</i>	B	4	6–7	20–101
116	Дупель	<i>Gallinago media</i>	B	3	3–4	20–100
117	Вальдшнеп	<i>Scolopax rusticola</i>	B	4	2–4	50–200
118	Большой кроншнеп	<i>Numenius arquata</i>	A	2	13–16	60–200
119	Средний кроншнеп	<i>Numenius phaeopus</i>	A	2	2–3	11–50
120	Большой веретенник	<i>Limosa limosa (limosa)</i>	B	4	20–30	101–400
129	Озёрная чайка	<i>Larus ridibundus</i>	A	1	15–20	150–500
136	Сизая чайка	<i>Larus canus</i>	A	1	28–30	101–400
137	Чёрная крачка	<i>Chlidonias niger</i>	B	7	20–30	101–300
142	Речная крачка	<i>Sterna hirundo</i>	B	7	25–30	101–500
146	Вяхирь	<i>Columba palumbus</i>	A	2	30–35	300–1000
147	Клинтух	<i>Columba oenas</i>	A	1	4–6	20–100
148	Сизый голубь (городской)	<i>Columba livia f.domestica</i>	B	5	20–30	300–1000
150	Обыкновенная горлица	<i>Streptopelia turtur</i>	A	1	1	5–50
151	Кукушка	<i>Cuculus canorus</i>	B	4	10–12	300–1500
155	Ушастая сова	<i>Asio otus</i>	C	12	1	50–200
162	Серая неясыть	<i>Strix aluco</i>	B	4	2	50–200
165	Козодой	<i>Caprimulgus europaeus</i>	B	4	1	101–500
166	Чёрный стриж	<i>Apus apus</i>	B	6	10–15	101–800
171	Вертишейка	<i>Jynx torquilla</i>	A	2	2	101–500
173	Седой дятел	<i>Picus canus</i>	A	2	1	50–200
174	Желна	<i>Dryocopus martius</i>	A	2	3	50–300
175	Большой пёстрый дятел	<i>Dendrocopos major</i>	C	16	5–6	500–1500
177	Белоспинный дятел	<i>Dendrocopos leucotos</i>	A	1	1	50–100
178	Малый пёстрый дятел	<i>Dendrocopos minor</i>	A	1	2–3	101–500
180	Береговушка	<i>Riparia riparia</i>	A	1	3–5	101–500
181	Деревенская ласточка	<i>Hirundo rustica</i>	C	11	101–150	1001–3000
182	Воронок	<i>Delichon urbica</i>	B	3	20–25	500–1500
185	Лесной жаворонок	<i>Lullula arborea</i>	A	2	1	11–100
186	Полевой жаворонок	<i>Alauda arvensis</i>	A	2	20–30	1001–5000
191	Лесной конёк	<i>Anthus trivialis</i>	A	2	20–30	3000–15000
192	Луговой конёк	<i>Anthus pratensis</i>	B	7	8–10	200–1000
194	Жёлтая трясогузка	<i>Motacilla flava</i>	C	14	20–30	500–1500
196	Белая трясогузка	<i>Motacilla alba</i>	C	13	30–40	5000–15000
197	Жулан	<i>Lanius collurio</i>	B	7	4–5	500–2000
201	Иволга	<i>Oriolus oriolus</i>	B	7	8–10	1001–5000
202	Скворец	<i>Sturnus vulgaris</i>	C	11	200–250	2000–10000
204	Сойка	<i>Garrulus glandarius</i>	B	7	5–10	500–2000
205	Сорока	<i>Pica pica</i>	C	12	30–40	500–2000
207	Галка	<i>Corvus monedula</i>	B	7	70–80	1001–3000
208	Грач	<i>Corvus frugilegus</i>	A	1	3–4	101–200
209	Серая ворона	<i>Corvus cornix</i>	C	11	10–15	300–1000
210	Ворон	<i>Corvus corax</i>	B	4	7–8	101–300
213	Крапивник	<i>Troglodytes troglodytes</i>	C	12	20–25	5000–25000
215	Лесная завирушка	<i>Prunella modularis</i>	A	2	1–2	101–1000

216	Речной сверчок	<i>Locustella fluviatilis</i>	A	2	6–7	1001–5000
218	Соловьинный сверчок	<i>Locustella luscinioides</i>	A	2	1	1–50
220	Барсучок	<i>Acrocephalus schoenobaenus</i>	A	2	30–35	3000–10000
221	Садовая камышевка	<i>Acrocephalus dumetorum</i>	A	2	40–50	5000–25000
222	Болотная камышевка	<i>Acrocephalus palustris</i>	C	12	50–60	5000–20000
224	Дроздовидная камышевка	<i>Acrocephalus arundinaceus</i>	A	2	2–3	11–100
225	Зелёная пересмешка	<i>Hippolais icterina</i>	A	2	7–8	1001–10000
228	Славка-черноголовка	<i>Sylvia atricapilla</i>	C	12	101–120	10001–40000
229	Садовая славка	<i>Sylvia borin</i>	A	2	50–80	10001–25000
230	Серая славка	<i>Sylvia communis</i>	B	7	30–40	5000–20000
231	Славка-завирушка	<i>Sylvia curruca</i>	A	2	4–5	500–5000
232	Пеночка-весничка	<i>Phylloscopus trochilus</i>	B	7	50–60	10001–25000
233	Пеночка-теньковка	<i>Phylloscopus collybita</i>	B	7	40–50	10001–20000
234	Пеночка-трешотка	<i>Phylloscopus sibilatrix</i>	B	7	30–40	10001–15000
235	Зелёная пеночка	<i>Phylloscopus trochiloides</i>	A	2	2	101–1000
237	Желтоголовый королёк	<i>Regulus regulus</i>	A	2	10–12	500–10000
238	Мухоловка-пеструшка	<i>Ficedula hypoleuca</i>	C	12	40–50	2000–12000
240	Малая мухоловка	<i>Ficedula parva</i>	A	2	10–15	500–5000
241	Серая мухоловка	<i>Muscicapa striata</i>	C	12	6–7	500–5000
242	Луговой чекан	<i>Saxicola rubetra</i>	C	12	50–60	5000–20000
244	Обыкновенная каменка	<i>Oenanthe oenanthe</i>	A	2	1–2	50–500
246	Горихвостка-чернушка	<i>Phoenicurus ochruros</i>	B	7	5–10	500–2000
247	Зарянка	<i>Erithacus rubecula</i>	C	12	15–20	5000–15000
248	Соловей	<i>Luscinia luscinia</i>	B	7	30–40	10001–25000
249	Варакушка	<i>Luscinia svecica</i>	A	2	1–2	1001–5000
251	Рябинник	<i>Turdus pilaris</i>	C	12	100–120	5000–25000
252	Чёрный дрозд	<i>Turdus merula</i>	C	12	30–40	2000–10000
253	Белобровик	<i>Turdus iliacus</i>	A	2	1–2	101–2000
254	Певчий дрозд	<i>Turdus philomelos</i>	C	12	40–50	5000–15000
255	Деряба	<i>Turdus viscivorus</i>	A	2	1–2	101–2000
256	Ополовник	<i>Aegithalos caudatus</i>	C	12	10–15	1001–10000
258	Черноголовая гаичка	<i>Parus palustris</i>	C	12	1–2	500–2000
259	Буроголовая гаичка, пухляк	<i>Parus montanus</i>	A	2	2–4	500–2000
261	Хохлатая синица	<i>Parus cristatus</i>	B	3	1	101–1000
262	Московка	<i>Parus ater</i>	C	12	20–25	5000–20000
263	Лазоревка	<i>Parus caeruleus</i>	C	12	25–30	5000–25000
265	Большая синица	<i>Parus major</i>	C	12	80–100	10001–40000
266	Поползень	<i>Sitta europaea</i>	C	12	4–5	500–2000
267	Пищуха	<i>Certhia familiaris</i>	C	12	4–6	500–2000
268	Домовый воробей	<i>Passer domesticus</i>	C	13	4–5	101–1000
269	Полевой воробей	<i>Passer montanus</i>	C	13	15–20	1001–5000
270	Зяблик	<i>Fringilla coelebs</i>	C	12	120–150	10001–40000
272	Зеленушка	<i>Chloris chloris</i>	B	9	15–20	5000–10000
273	Чиж	<i>Spinus spinus</i>	A	2	10–12	500–5000
274	Черноголовый щегол	<i>Carduelis carduelis</i>	B	3	8–10	5000–15000
275	Коноплянка	<i>Acanthis cannabina</i>	A	2	1	101–1000
279	Чечевица	<i>Carpodacus erythrinus</i>	A	2	15–20	2001–5000
282	Клёст-еловик	<i>Loxia curvirostra</i>	A	2	2	101–1000
284	Снегирь	<i>Pyrrhula pyrrhula</i>	A	2	4	101–1000
288	Обыкновенная овсянка	<i>Emberiza citrinella</i>	C	12	101–150	15000–40000
289	Камышовая овсянка	<i>Schoeniclus schoeniclus</i>	A	2	10–12	500–2000
290	Садовая овсянка	<i>Emberiza hortulana</i>	A	2	1	5–100



Грядово-мочажинный комплекс Логуновского мха. Место гнездования ряда редких куликов и др. водно-околоводных видов. Велижский район



Золотистая ржанка. Верховое болото Логуновский мох, Велижский район



Гнездо кряквы. Верховое болото Липовый мох, Усвятский район



Черныш. Верховое болото Липовый мох, Усвятский район



Варварские рубки в Усвятском районе у д. Бор



Удвятские плавни у д. Удвяты. Место обитания канюков, осоеда, малого подорлика и ряда водно-околоводных видов. Усвятский район



Плавни на оз. Сорочино. Место остановки на пролёте и обитания ряда водно-околоводных видов. Усвятский район



Юго-восточный плёс Усвятского озера у д. Молитвино. Место остановки на пролёте и гнездования многих водно-околоводных видов. Усвятский район



Пара серых журавлей на суходольном лугу в долине Зап. Двины у д. Ястреб-2. Велижский район



Большой баклан и гоголи на пруду у д. Ситьково. Велижский район



Воронки на гнёздах. Деревня Маклок, Велижский район



Порхалище глухаря. Опушка соснового бора в долине Усвячи, Усвяцкий район

КВАДРАТ 36UXE2

КАЛУЖСКАЯ, ОРЛОВСКАЯ И БРЯНСКАЯ ОБЛАСТИ

С.В. Недосекин, Д.А. Свиридов

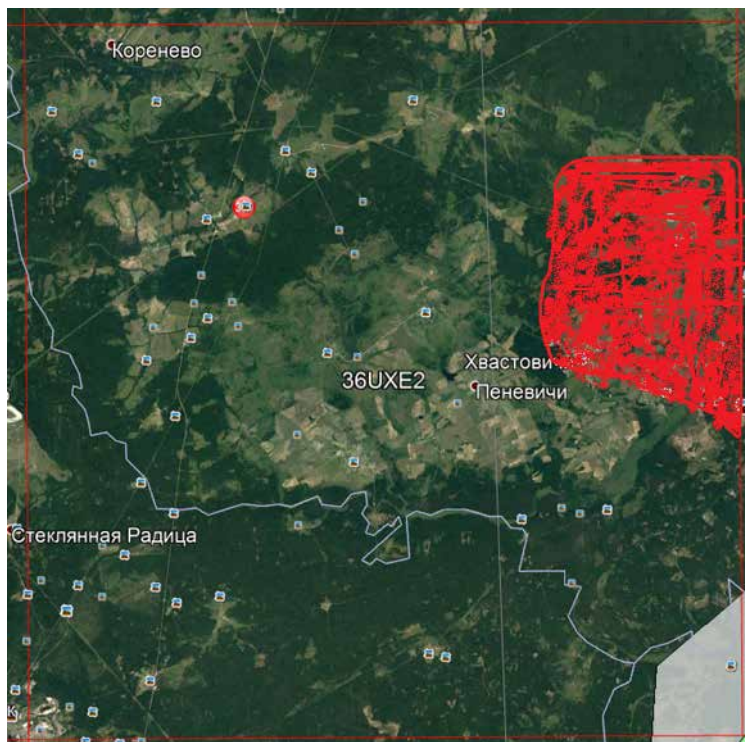


Схема 1



Схема 2

СРОКИ РАБОТ

2009–2018 гг.

РАЗМЕР ОБСЛЕДОВАННОЙ ТЕРРИТОРИИ

25% территории (территория, обследованная Д.А. Свиридовым, помечена на схеме 1; территория, обследованная С.В. Недосекиным, — на схеме 2). Д.А. Свиридов работал на территории Калужской обл., С.В. Недосекин в обеих областях, в частности на территории, которая является частью национального парка «Орловское полесье».

БИОТОПЫ

Леса, преимущественно смешанные, хвойные, лиственные (~ 50%)

Лесополосы (лиственные, хвойные) (~ 10%)

Водоёмы (реки, ручьи, пруды, болота, обводнённые карьеры) (~ 10%)

Агроландшафт (населенные пункты, поля, сенокосные луга, пустыри, сады) (~ 20%)

Прочие биотопы (балки, пойменные луга, кустарниковые поросли) (~ 10%)

СОСТАВ ВИДОВ, СТАТУС И ЧИСЛЕННОСТЬ ПТИЦ В КВАДРАТЕ

№ вида	Русское название вида	Латинское название вида	Статус (аббревиатура)		Число условно гнездящихся пар на обследованной территории	Оценка численности в квадрате (число условно гн. пар)
			С	15		
7	Большая поганка, чомга	<i>Podiceps cristatus</i>	С	15		1–10

10	Большая выпь	<i>Botaurus stellaris</i>	B	4		11–100
14	Серая цапля	<i>Ardea cinerea</i>	A	1		11–100
15	Белый аист	<i>Ciconia ciconia</i>	C	16		11–100
16	Чёрный аист	<i>Ciconia nigra</i>	A	1		1–10
28	Кряква	<i>Anas platyrhynchos</i>	C	15		11–100
29	Чирок-свиистунок	<i>Anas crecca</i>	A	1		11–100
33	Чирок-трескунок	<i>Anas querquedula</i>	C	12		11–100
41	Гоголь	<i>Bucephala clangula</i>	C	12		1–10
48	Осоед	<i>Pernis apivorus</i>	C	12		11–100
49	Чёрный коршун	<i>Milvus migrans</i>	B	3		11–100
52	Луговой лунь	<i>Circus pygargus</i>	C	13		11–100
53	Болотный лунь	<i>Circus aeruginosus</i>	C	16		11–100
54	Тетеревятник	<i>Accipiter gentilis</i>	C	11		1–10
55	Перепелятник	<i>Accipiter nisus</i>	C	11		1–10
57	Канюк	<i>Buteo buteo</i>	C	16		11–100
59	Орёл-карлик	<i>Hieraaetus pennatus</i>	C	12		1–10
60	Большой подорлик	<i>Aquila clanga</i>	B	3		1–10
61	Малый подорлик	<i>Aquila pomarina</i>	A	1		1–10
69	Чеглок	<i>Falco subbuteo</i>	C	11		1–10
72	Пустельга	<i>Falco tinnunculus</i>	C	12		1–10
74	Тетерев	<i>Lyrurus tetrix</i>	B	5		101–1000
76	Рябчик	<i>Tetrastes bonasia</i>	A	1		
77	Серая куропатка	<i>Perdix perdix</i>	C	12		101–1000
78	Перепел	<i>Coturnix coturnix</i>	B	4		11–100
79	Серый журавль	<i>Grus grus (grus)</i>	C	12		1–10
80	Водяной пастушок	<i>Rallus aquaticus</i>	B	4		11–100
81	Погоньш	<i>Porzana porzana</i>	B	4		11–100
82	Малый погоньш	<i>Porzana parva</i>	B	4		1–10
83	Коростель	<i>Crex crex</i>	C	12		101–1000
84	Камышница	<i>Gallinula chloropus</i>	C	15		11–100
85	Лысуха	<i>Fulica atra</i>	C	15		101–1000
93	Чибиc	<i>Vanellus vanellus</i>	C	15		11–100
97	Черныш	<i>Tringa ochropus</i>	B	4		11–100
100	Травник	<i>Tringa totanus</i>	A	1		11–100
102	Поручейник	<i>Tringa stagnatilis</i>	A	1		11–100
103	Перевозчик	<i>Actitis hypoleucos</i>	B	4		11–100
115	Бекас	<i>Gallinago gallinago</i>	B	4		11–100
117	Вальдшнеп	<i>Scolopax rusticola</i>	B	4		11–100
129	Озёрная чайка	<i>Larus ridibundus</i>	C	15		11–100
136	Сизая чайка	<i>Larus canus</i>	A	1		1–10
137	Чёрная крачка	<i>Chlidonias niger</i>	B	6		11–100
138	Белокрылая крачка	<i>Chlidonias leucopterus</i>	B	6		11–100
142	Речная крачка	<i>Sterna hirundo</i>	C	13		11–100
146	Вяхирь	<i>Columba palumbus</i>	C	15		101–1000
147	Клинтух	<i>Columba oenas</i>	B	3		11–100
148	Сизый голубь (городской)	<i>Columba livia f.domestica</i>	C	15		10001–20000
150	Обыкновенная горлица	<i>Streptopelia turtur</i>	C	15		11–100
151	Кукушка	<i>Cuculus canorus</i>	B	4		101–1000
155	Ушастая сова	<i>Asio otus</i>	C	15		11–100
156	Болотная сова	<i>Asio flammeus</i>	C	12		1–10
159	Домовый сыч	<i>Athene noctua</i>	C	12		1–10
162	Серая неясыть	<i>Strix aluco</i>	B	4		101–1000
165	Козодой	<i>Caprimulgus europaeus</i>	A	2		101–1000

166	Чёрный стриж	<i>Apus apus</i>	C	13		101–1000
168	Зимородок	<i>Alcedo atthis</i>	C	11		11–100
169	Золотистая щурка	<i>Merops apiaster</i>	C	11		11–100
170	Удод	<i>Upupa epops</i>	C	14		11–100
171	Вертишейка	<i>Jynx torquilla</i>	C	11		11–100
172	Зелёный дятел	<i>Picus viridis (viridis)</i>	B	5		1–10
173	Седой дятел	<i>Picus canus</i>	B	5		1–10
174	Желна	<i>Dryocopus martius</i>	C	11		11–100
175	Большой пёстрый дятел	<i>Dendrocopos major</i>	C	12		101–1000
176	Средний пёстрый дятел	<i>Dendrocopos medius</i>	C	11		1–10
177	Белоспинный дятел	<i>Dendrocopos leucotos</i>	B	5		1–10
178	Малый пёстрый дятел	<i>Dendrocopos minor</i>	C	11		11–100
180	Береговушка	<i>Riparia riparia</i>	C	11		1001–10000
181	Деревенская ласточка	<i>Hirundo rustica</i>	C	15		1001–10000
182	Воронок	<i>Delichon urbica</i>	C	11		101–1000
185	Лесной жаворонок	<i>Lullula arborea</i>	B	4		11–100
186	Полевой жаворонок	<i>Alauda arvensis</i>	C	15		1001–10000
191	Лесной конёк	<i>Anthus trivialis</i>	C	15		1001–10000
192	Луговой конёк	<i>Anthus pratensis</i>	C	15		11–100
194	Жёлтая трясогузка	<i>Motacilla flava</i>	C	15		1001–10000
195a	Желтоголовая трясогузка	<i>Motacilla citreola</i>	C	15		101–1000
196	Белая трясогузка	<i>Motacilla alba</i>	C	15		1001–10000
197	Жулан	<i>Lanius collurio</i>	C	15		1001–10000
200	Серый сорокопут	<i>Lanius excubitor</i>	C	12		11–100
201	Иволга	<i>Oriolus oriolus</i>	C	11		101–1000
202	Скворец	<i>Sturnus vulgaris</i>	C	11		1001–10000
204	Сойка	<i>Garrulus glandarius</i>	C	15		101–1000
205	Сорока	<i>Pica pica</i>	C	15		101–1000
207	Галка	<i>Corvus monedula</i>	C	12		101–1000
208	Грач	<i>Corvus frugilegus</i>	C	15		101–1000
209	Серая ворона	<i>Corvus cornix</i>	C	15		11–100
210	Ворон	<i>Corvus corax</i>	C	15		101–1000
213	Крапивник	<i>Troglodytes troglodytes</i>	B	4		11–100
216	Речной сверчок	<i>Locustella fluviatilis</i>	C	14		101–1000
217	Обыкновенный сверчок	<i>Locustella naevia</i>	A	2		101–1000
218	Соловьиный сверчок	<i>Locustella luscinioides</i>	A	2		11–100
220	Барсучок	<i>Acrocephalus schoenobaenus</i>	C	14		101–1000
221	Садовая камышевка	<i>Acrocephalus dumetorum</i>	B	4		11–100
222	Болотная камышевка	<i>Acrocephalus palustris</i>	C	15		1001–10000
223	Тростниковая камышевка	<i>Acrocephalus scirpaceus</i>	A	2		11–100
224	Дроздовидная камышевка	<i>Acrocephalus arundinaceus</i>	C	15		11–100
225	Зелёная пересмешка	<i>Hippolais icterina</i>	C	15		101–1000
227	Ястребиная славка	<i>Sylvia nisoria</i>	C	14		11–100
228	Славка-черноголовка	<i>Sylvia atricapilla</i>	C	15		101–1000
229	Садовая славка	<i>Sylvia borin</i>	C	15		101–1000
230	Серая славка	<i>Sylvia communis</i>	C	15		1001–10000
231	Славка-завирушка	<i>Sylvia curruca</i>	C	15		101–1000
232	Пеночка-весничка	<i>Phylloscopus trochilus</i>	C	15		101–1000
233	Пеночка-теньковка	<i>Phylloscopus collybita collybita</i>	C	15		1001–10000
234	Пеночка-трещотка	<i>Phylloscopus sibilatrix</i>	C	15		1001–10000
235	Зелёная пеночка	<i>Phylloscopus trochiloides</i>	A	2		
238	Мухоловка-пеструшка	<i>Ficedula hypoleuca</i>	C	15		101–1000
239	Мухоловка-белошейка	<i>Ficedula albicollis</i>	C	15		101–1000

241	Серая мухоловка	<i>Muscicapa striata</i>	С	15		1001–10000
242	Луговой чекан	<i>Saxicola rubetra</i>	С	15		1001–10000
244	Обыкновенная каменка	<i>Oenanthe oenanthe</i>	С	15		11–100
245	Обыкновенная горихвостка	<i>Phoenicurus phoenicurus</i>	С	15		11–101
246	Горихвостка-чернушка	<i>Phoenicurus ochruros</i>	С	15		101–1000
247	Зарянка	<i>Erithacus rubecula</i>	С	15		101–1000
248	Соловей	<i>Luscinia luscinia</i>	С	15		1001–10000
249	Варакушка	<i>Luscinia svecica</i>	С	15		101–1000
251	Рябинник	<i>Turdus pilaris</i>	С	15		101–1000
252	Чёрный дрозд	<i>Turdus merula</i>	С	15		101–1000
253	Белобровик	<i>Turdus iliacus</i>	С	15		101–1000
254	Певчий дрозд	<i>Turdus philomelos</i>	С	15		1001–10000
255	Деряба	<i>Turdus viscivorus</i>	С	15		101–1000
256	Ополовник	<i>Aegithalos caudatus</i>	С	15		11–100
257	Ремез	<i>Remiz pendulinus</i>	С	11		11–100
258	Черноголовая гаичка	<i>Parus palustris</i>	В	4		11–100
259	Буроголовая гаичка, пухляк	<i>Parus montanus</i>	С	12		11–100
261	Хохлатая синица	<i>Parus cristatus</i>	С	12		11–100
262	Московка	<i>Parus ater</i>	С	15		101–1000
263	Лазоревка	<i>Parus caeruleus</i>	С	14		1001–10000
265	Большая синица	<i>Parus major</i>	С	15		101–1000
266	Поползень	<i>Sitta europaea</i>	С	15		101–1000
267	Пищуха	<i>Certhia familiaris</i>	С	15		11–100
268	Домовый воробей	<i>Passer domesticus</i>	С	15		10001–20000
269	Полевой воробей	<i>Passer montanus</i>	С	15		10001–20000
270	Зяблик	<i>Fringilla coelebs</i>	С	15		10001–20000
272	Зеленушка	<i>Chloris chloris</i>	С	15		1001–10000
273	Чиж	<i>Spinus spinus</i>	С	15		11–100
274	Черноголовый щегол	<i>Carduelis carduelis</i>	С	15		1001–10000
275	Коноплянка	<i>Acanthis cannabina</i>	С	15		101–1000
279	Чечевица	<i>Carpodacus erythrinus</i>	С	15		101–1000
286	Дубонос	<i>Coccothraustes coccothraustes</i>	С	15		101–1000
288	Обыкновенная овсянка	<i>Emberiza citrinella</i>	С	15		10001–20000
289	Камышовая овсянка	<i>Schoeniclus schoeniclus</i>	С	15		101–1000



Выводок гоголей на о. Обмеж. НП «Орловское полесье». Фото С.В. Недосекина



Окраина смешанного леса близ д. Обельна. НП «Орловское полесье». Фото С.В. Недосекина



Озеро Обмеж. НП «Орловское полесье». Фото С.В. Недосекина



Озеро Рясник. НП «Орловское полесье». Фото С.В. Недосекина



Окраина д. Обельна. НП «Орловское полесье». Фото С.В. Недосекина



Дубрава в пойме р. Ресеты. Фото С.В. Недосекина



Пойма р. Ресеты. Фото С.В. Недосекина



Река Рессета. Фото С.В. Недосекина



Река Рессета у д. Новосёлки. Фото С.В. Недосекина



Слёток гренадёрки. Фото С.В. Недосекина