

КВАДРАТ 36VXN1

ЛЕНИНГРАДСКАЯ И ВОЛОГОДСКАЯ ОБЛАСТИ, КАРЕЛИЯ

М.В. Бабушкин¹, В.Г. Пчелинцев², О.А. Демина¹, Д.О. Садоков¹

¹ Дарвинский государственный природный биосферный заповедник

² Агенство экологического консалтинга и природоохранного проектирования ЗАО «Экопроект»



СРОКИ РАБОТ

2009–2018 гг.

РАЗМЕР ОБСЛЕДОВАННОЙ ТЕРРИТОРИИ

~700–750 км² (30% площади квадрата). На карте жёлтые полигоны — тотальное обследование, зелёные линии — маршруты разовых обследований.

ОБСЛЕДОВАННЫЕ МЕСТООБИТАНИЯ

I. Юго-Восточный сектор квадрата. Южное Прионежье в озёрами Мегрской группы и окружающими болотами и лесами.

Обследованы:

1. Остаточные озёра Южного Прионежья и их побережья: оз. Мегрское, оз. Урмозеро, оз. Кобылье, оз. Чагозеро, оз. Киргозеро, оз. Кедринское, оз. Водлицкое, оз. Игумново, оз. Карасозеро, оз. Жабинское, побережье Онежского озера от устья р. Мегра до устья реки Ошта.

2. Реки и каналы: р. Мегра, Онежский канал, р. Водлица, р. Ошта.

3. Болота имеющие названия: бол. Вехкозерское.

Эта территория находится в Южно-Онежском ландшафте, ограниченном с севера береговой линией Онежского озера, с юга и востока — склонами Мегрской, Суландозерской и Андомской возвышенности. По рельефу это террасированная озёрная равнина. Растительность представлена ассоциациями безлесных травяных и травяно-гипновых болот, в местах временно-избыточного увлажнения — ольшаниками, сосняками и низинными лугами.

Почти все озёра сосредоточены на нижней плоской террасе, имеющей ширину от 2 до 11 км. Озёра остаточные, поскольку вся низина прежде была частью Онежского озера. При последующем спаде уровня воды лишь глубокие места сохранились в виде озёр. Некоторые из них подобно лагунам отделены от Онежского озера береговыми валами. Для всех озёр характерны низменные, чаще всего заболоченные берега, округлая форма и малая изрезанность береговой линии, илистое дно и небольшая глубина, обычно не превышающая 2-х метров. Все озёра сильно зарастают, во многих местах растительность образует сплавины. Большинство озёр проточны, их проточность обеспечивается искусственными канавами-копанями и проливами, соединяющими озёра между собой с Онежским озером или Онежским обводным каналом. Территория мало населена, на заболоченных берегах озёр Мегрской группы населённых пунктов практически нет. Все они располагаются на возвышенностях.

II. Западный сектор квадрата. Согласно схеме физико-географического районирования Ленинградской области (А.Г. Исаченко, 1983), обследованная территория входит в пределы Верхне-Свирского ландшафтного района низменных моренных равнин средне-таёжной подпровинции Северо-Западной ландшафтной области Русской равнины.

Обследована территория, примыкающая к Верхнесвирскому водохранилищу (Ивинский Разлив). К востоку от водохранилища расположено обширное верховое болото с многочисленными лесными островами. Эти острова представлены сосновыми и смешанными лесами. Чистые сосняки расположены к северу от реки Муромли.

Вдоль восточного и северного берегов водохранилища расположены многочисленные сплавинные торфяные острова. Формируют также острова, нередко дрейфующие по поверхности водохранилища. Протяжённость некоторых островов достигает 3 км; занимаемая ими площадь сильно варьирует от года к году за счёт размыва части островов и образования новых. В растительности преобладают осоки, тростник, рогоз, манник, вейники, некоторые травянистые гигрофиты. При образовании более плотного субстрата на сплаvine появляются кусты ивы высотой до 4 м, одиночные деревья берёзы и чёрной ольхи.

К югу от водохранилища и реки Свирь расположены елово-смешанные и мелколиственные леса. Последние представлены часто осинниками, реже берёзовыми лесами. Окрестности Агеевского болота, расположенного к югу

от реки Свирь представлены заболоченным елово-смешанным лесом. Лесные участки к югу от реки Свирь пройдены обширными сплошными рубками. Эти вырубки зарастают вторичным лесом, в основном осиной.

Постоянных населённых пунктов в районе Ивинского Разлива нет. В д. Гакручей в летний период заселены два дома. В устье реки Муромля расположена охотничье-рыболовная база, используемая в тёплое время года. База отдыха расположена на берегу Свири, при входе в Ровской карьер.

Обследование квадрата в 2018 г. проведено при финансовой поддержке коллег из Швейцарского института орнитологии — Верены Келлер и Никласа Збиндена (V. Keller, N. Zbinden).

СОСТАВ ВИДОВ, СТАТУС И ЧИСЛЕННОСТЬ ПТИЦ В КВАДРАТЕ

№ вида	Русское название вида	Латинское название вида	Статус (аббревиатура)		Число условно гнездящихся пар на обследованной территории	Оценка численности в квадрате (число условно гн. пар)
2	Чернозобая гагара	<i>Gavia arctica</i>	C	10	2	1–10
4	Черношейная поганка	<i>Podiceps nigricollis</i>	B	3	5	11–100
5	Красношейная поганка	<i>Podiceps auritus</i>	B	3	3	11–100
7	Большая поганка, чомга	<i>Podiceps cristatus</i>	C	12	60	101–1000
10	Большая выпь	<i>Botaurus stellaris</i>	B	5	5	1–10
24	Лебедь-кликун	<i>Cygnus cygnus</i>	C	13	3	1–10
28	Кряква	<i>Anas platyrhynchos</i>	C	12	150–200	101–1000
29	Чирок-свиистунок	<i>Anas crecca</i>	C	12	40–50	101–1000
31	Свистуха	<i>Anas penelope</i>	C	12	45	11–100
32	Шилохвость	<i>Anas acuta</i>	A	1	1	1–10
33	Чирок-трескун	<i>Anas querquedula</i>	C	12	7–10	11–100
34	Широконоска	<i>Anas clypeata</i>	C	12	10	11–100
36	Красноголовый нырок	<i>Aythya ferina</i>	A	1	3	1–10
38	Хохлатая черныш	<i>Aythya fuligula</i>	C	12	20–25	101–1000
41	Гоголь	<i>Bucephala clangula</i>	C	12	90–110	101–1000
45	Средний крохаль	<i>Mergus serrator</i>	B	3	3	1–10
47	Скопа	<i>Pandion haliaetus</i>	C	16	7–10	1–10
48	Осоед	<i>Pernis apivorus</i>	C	16	4–7	1–10
49	Чёрный коршун	<i>Milvus migrans</i>	C	12	4–6	1–10
50	Полевой лунь	<i>Circus cyaneus</i>	C	13	1–3	1–10
53	Болотный лунь	<i>Circus aeruginosus</i>	B	6	4–5	1–10
54	Тетеревятник	<i>Accipiter gentilis</i>	C	12	8–12	11–100
55	Перепелятник	<i>Accipiter nisus</i>	B	3	15–18	11–100
57	Канюк	<i>Buteo buteo</i>	C	12	10–12	11–100
60	Большой подорлик	<i>Aquila clanga</i>	C	13	1–2	1–10
63	Беркут	<i>Aquila chrysaetos</i>	A	1	1	1–10
64	Орлан-белохвост	<i>Haliaeetus albicilla</i>	C	16	8	1–10
68	Сапсан	<i>Falco peregrinus</i>	A	1	1	1–10
69	Чеглок	<i>Falco subbuteo</i>	C	16	20–25	11–100
70	Дербник	<i>Falco columbarius</i>	C	13	3–5	1–10
72	Пустельга	<i>Falco tinnunculus</i>	C	12	8–9	11–100
73	Белая куропатка	<i>Lagopus lagopus (lagopus)</i>	C	12	25–30	11–100
74	Тетерев	<i>Lyrurus tetrix</i>	C	12	100–150	101–1000
75	Глухарь	<i>Tetrao urogallus</i>	C	12	80–90	101–1000
76	Рябчик	<i>Tetrastes bonasia</i>	C	12	100–120	101–1000
79	Серый журавль	<i>Grus grus (grus)</i>	C	12	14–17	11–100
80	Водяной пастушок	<i>Rallus aquaticus</i>	B	7	3–5	1–10
81	Погоньш	<i>Porzana porzana</i>	B	7	10–12	11–100
83	Коростель	<i>Crex crex</i>	C	12	10–15	11–100

89	Золотистая ржанка	<i>Pluvialis apricaria</i>	B	7	3–7	1–10
93	Чибис	<i>Vanellus vanellus</i>	C	12	25–30	11–100
96	Кулик-сорока	<i>Haematopus ostralegus</i>	A	1	1–2	1–10
97	Черныш	<i>Tringa ochropus</i>	C	12	35–40	11–100
98	Фифи	<i>Tringa glareola</i>	C	12	60–70	11–100
99	Большой улит	<i>Tringa nebularia</i>	C	12	70–80	11–100
103	Перевозчик	<i>Actitis hypoleucos</i>	C	15	100–120	101–1000
106	Турухтан	<i>Philomachus pugnax</i>	A	1	2	1–10
115	Бекас	<i>Gallinago gallinago</i>	C	11	10–15	11–100
117	Вальдшнеп	<i>Scolopax rusticola</i>	C	12	90–110	101–1000
118	Большой кроншнеп	<i>Numenius arquata</i>	C	12	10–15	11–100
119	Средний кроншнеп	<i>Numenius phaeopus</i>	B	7	15–20	11–100
120	Большой веретенник	<i>Limosa limosa (limosa)</i>	C	12	12–15	11–100
129	Озёрная чайка	<i>Larus ridibundus</i>	C	15	160	101–1000
131	Серебристая чайка	<i>Larus argentatus</i>	C	15	50–60	11–100
136	Сизая чайка	<i>Larus canus</i>	C	15	250–300	101–1000
137	Чёрная крачка	<i>Chlidonias niger</i>	C	15	30	11–100
142	Речная крачка	<i>Sterna hirundo</i>	C	15	250–300	101–1000
146	Вяхирь	<i>Columba palumbus</i>	C	11	40–50	11–100
148	Сизый голубь (городской)	<i>Columba livia f.domestica</i>	C	16	120	101–1000
151	Кукушка	<i>Cuculus canorus</i>	B	5	30	11–100
155	Ушастая сова	<i>Asio otus</i>	B	3	2	1–10
156	Болотная сова	<i>Asio flammeus</i>	C	13	20–25	11–100
161	Ястребиная сова	<i>Surnia ulula</i>	C	12	2–3	1–10
163	Длиннохвостая неясыть	<i>Strix uralensis</i>	C	13	8–10	1–10
164	Бородатая неясыть	<i>Strix nebulosa</i>	B	5	2–3	1–10
165	Козодой	<i>Caprimulgus europaeus</i>	C	12	15–20	11–100
166	Чёрный стриж	<i>Apus apus</i>	C	12	150–200	101–1000
171	Вертишейка	<i>Jynx torquilla</i>	B	3	3	1–10
173	Седой дятел	<i>Picus canus</i>	B	4	1–2	1–10
174	Желна	<i>Dryocopus martius</i>	C	12	12–15	11–100
175	Большой пёстрый дятел	<i>Dendrocopos major</i>	C	16	40–50	101–1000
177	Белоспинный дятел	<i>Dendrocopos leucotos</i>	B	7	5–7	1–10
178	Малый пёстрый дятел	<i>Dendrocopos minor</i>	B	4	8–10	11–100
180	Береговушка	<i>Riparia riparia</i>	C	16	500	1001–10000
181	Деревенская ласточка	<i>Hirundo rustica</i>	C	16	120	1001–10000
182	Воронок	<i>Delichon urbica</i>	C	16	40	101–1000
186	Полевой жаворонок	<i>Alauda arvensis</i>	C	10	45	1001–10000
191	Лесной конёк	<i>Anthus trivialis</i>	C	16	600–700	101–1000
194	Жёлтая трясогузка	<i>Motacilla flava</i>	B	3	10–15	11–100
196	Белая трясогузка	<i>Motacilla «alba» alba</i>	C	16	750–800	101–1000
197	Жулан	<i>Lanius collurio</i>	B	3	2	11–100
200	Серый сорокопут	<i>Lanius excubitor</i>	B	7	5–7	1–10
201	Иволга	<i>Oriolus oriolus</i>	B	3	15	101–1000
202	Скворец	<i>Sturnus vulgaris</i>	C	16	300	1001–10000
204	Сойка	<i>Garrulus glandarius</i>	C	12	25	101–1000
205	Сорока	<i>Pica pica</i>	C	16	50	101–1000
207	Галка	<i>Corvus monedula</i>	C	16	50	101–1000
209	Серая ворона	<i>Corvus cornix</i>	C	16	70	101–1000
210	Ворон	<i>Corvus corax</i>	C	16	12	11–100
211	Свиристель	<i>Bombycilla garrulus</i>	A	1	2–3	1–10
213	Крапивник	<i>Troglodytes troglodytes</i>	C	12	110	1001–10000
216	Речной сверчок	<i>Locustella fluviatilis</i>	B	3	12	101–1000

220	Барсучок	<i>Acrocephalus schoenobaenus</i>	B	4	8–10	11–100
221	Садовая камышевка	<i>Acrocephalus dumetorum</i>	B	3	25	101–1000
225	Зелёная пересмешка	<i>Hippolais icterina</i>	B	4	10–15	11–100
226	Северная бормотушка	<i>Iduna caligata</i>	A	1	5	11–100
228	Славка-черноголовка	<i>Sylvia atricapilla</i>	C	11	20–25	11–100
229	Садовая славка	<i>Sylvia borin</i>	C	16	35	101–1000
232	Пеночка-весничка	<i>Phylloscopus trochilus</i>	B	3	50–60	11–100
233	Пеночка-теньковка	<i>Phylloscopus collybita collybita</i>	C	12	700	101–1000
234	Пеночка-трещотка	<i>Phylloscopus sibilatrix</i>	C	12	500	1001–10000
237	Желтоголовый королек	<i>Regulus regulus</i>	C	12	100	1001–10000
238	Мухоловка-пеструшка	<i>Ficedula hypoleuca</i>	C	16	150	1001–10000
241	Серая мухоловка	<i>Muscicapa striata</i>	C	10	110–120	101–1000
242	Луговой чекан	<i>Saxicola rubetra</i>	C	16	110	101–1000
244	Обыкновенная каменка	<i>Oenanthe oenanthe</i>	C	12	12	11–100
245	Обыкновенная горихвостка	<i>Phoenicurus phoenicurus</i>	C	16	190–220	101–1000
247	Зарянка	<i>Erithacus rubecula</i>	C	12	350–400	101–1000
248	Соловей	<i>Luscinia luscinia</i>	B	4	30–35	11–100
249	Варакушка	<i>Luscinia svecica</i>	B	4	3–5	1–10
251	Рябинник	<i>Turdus pilaris</i>	C	16	800	101–1000
252	Чёрный дрозд	<i>Turdus merula</i>	C	12	120–150	101–1000
253	Белобровик	<i>Turdus iliacus</i>	C	16	450–500	101–1000
254	Певчий дрозд	<i>Turdus philomelos</i>	B	3	90–110	101–1000
255	Деряба	<i>Turdus viscivorus</i>	B	3	45–50	10–101
256	Ополовник	<i>Aegithalos caudatus</i>	B	6	10	101–1000
259	Буроголовая гаичка, пухляк	<i>Parus montanus</i>	A	1	70–90	11–100
261	Хохлатая синица	<i>Parus cristatus</i>	C	12	250–300	101–1000
262	Московка	<i>Parus ater</i>	C	12	200	101–1000
265	Большая синица	<i>Parus major</i>	C	16	800	1001–10000
266	Поползень	<i>Sitta europaea</i>	B	3	30	11–100
267	Пищуха	<i>Certhia familiaris</i>	B	3	3	11–100
268	Домовый воробей	<i>Passer domesticus</i>	C	16	200	101–1000
269	Полевой воробей	<i>Passer montanus</i>	C	12	120	101–1000
270	Зяблик	<i>Fringilla coelebs</i>	C	16	800	1001–10000
271	Вьюрок	<i>Fringilla montifringilla</i>	B	4	30–40	11–100
273	Чиж	<i>Spinus spinus</i>	B	3	30	11–100
277	Обыкновенная чечётка	<i>Acanthis flammea</i>	B	3	10	101–1000
279	Чечевица	<i>Carpodacus erythrinus</i>	C	12	50–60	11–100
284	Снегирь	<i>Pyrrhula pyrrhula</i>	B	3	30–40	11–100
288	Обыкновенная овсянка	<i>Emberiza citrinella</i>	B	3	80	11–100
289	Камышовая овсянка	<i>Schoeniclus schoeniclus</i>	C	14	30–40	11–100



На горизонте озёра Мегрское и Чагозеро



Побережье Онежского озера в месте впадения р. Мегра



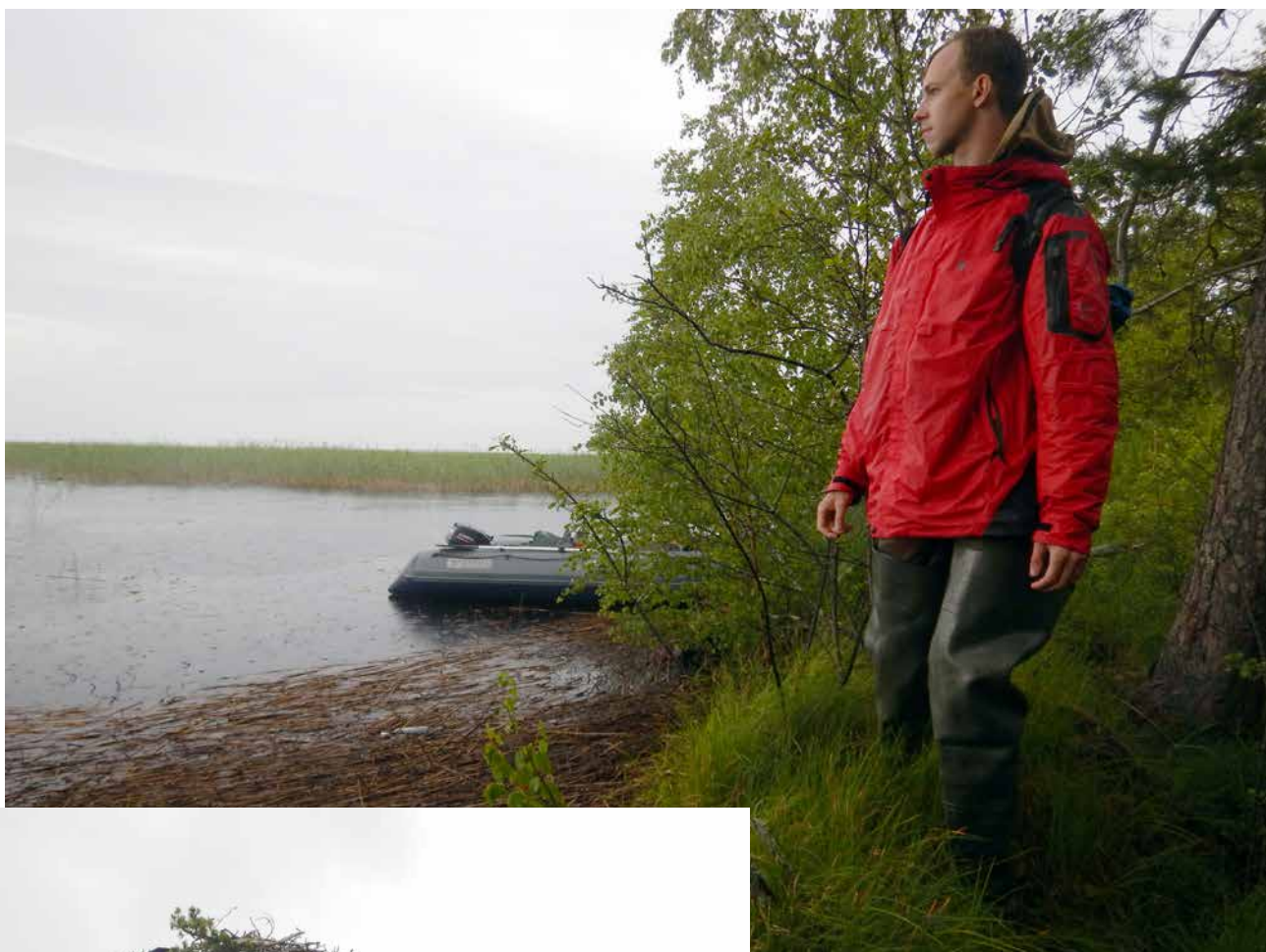
Усть р. Мегра перемыто штормами на Онежском озере



Птенец орлана в гнезде на берегу р. Мегра



Гнездо скопы на Урмозере



Обследование побережья Мегрского озера



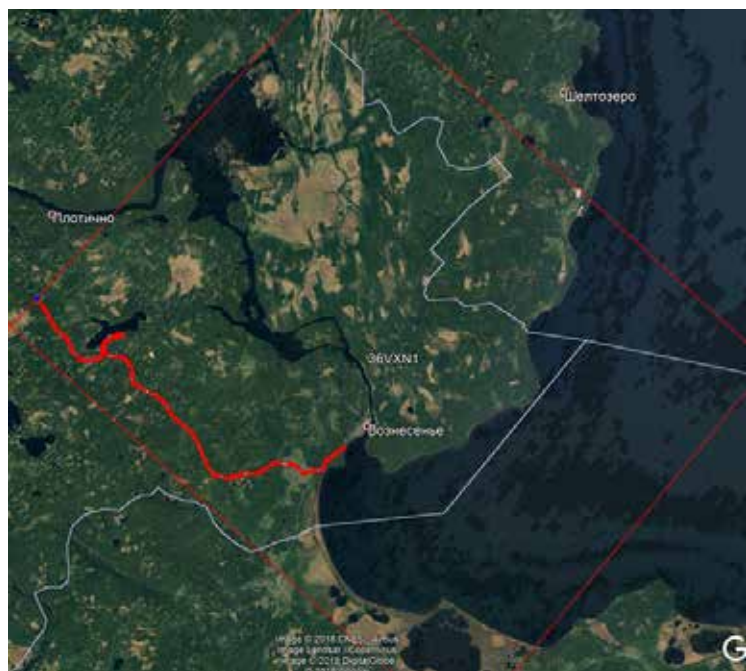
Гнездо скопы на болоте у оз. Карасозеро

КВАДРАТ 36VXN1

ЛЕНИНГРАДСКАЯ И ВОЛОГОДСКАЯ ОБЛАСТИ, КАРЕЛИЯ

В.М. Храбрый, С.А. Петров

Зоологический институт РАН (Санкт-Петербург)



СРОКИ РАБОТ

2018 г.

РАЗМЕР ОБСЛЕДОВАННОЙ ТЕРРИТОРИИ

30 км²

БИОТОПЫ

Обследованы следующие типы биотопов: смешанный лес с преобладанием ели и осины, сосновый лес, вырубки разной давности и степени зарастания, поля зерновых культур и поля с многолетними травами, окрестности озера Юковское и участок на западном берегу Онежского озера, а также несколько населённых пунктов сельского типа. На обследованных участках представлено большинство основных биотопов, характерных для квадрата, что позволило приблизительно оценить численность птиц для квадрата в целом. В связи с кратковременностью работ некоторые виды явно оказались пропущены.

При составлении списка видов использованы данные из экспертной работы «Материалы комплексного экологического обследования участков территорий, обосновывающих придание этим территориям правового статуса ООПТ регионального значения «Ивинский разлив».

Обследование квадрата проведено при финансовой поддержке коллег из Швейцарского института орнитологии — Верены Келлер и Никласа Збиндена (V. Keller, N. Zbinden).

Прим. ред. В предыдущем отчёте представлены многолетние материалы по данному квадрату. Авторы этого отчёта в 2018 г. провели исследования в квадрате со стороны Ленинградской области. Оба отчёта содержат большие списки видов с оценкой численности, в базе данных атласа материалы суммированы, при этом для каждого вида выбраны максимальный статус и максимальная оценка численности.

СОСТАВ ВИДОВ, СТАТУС И ЧИСЛЕННОСТЬ ПТИЦ В КВАДРАТЕ

№ вида	Русское название вида	Латинское название вида	Статус (аббревиатура)		Число условно гнездящихся пар на обследованной территории	Оценка численности в квадрате (число условно гн. пар)
			А	С		
2	Чернозобая гагара	<i>Gavia arctica</i>	A	1		1–10
7	Большая поганка, чомга	<i>Podiceps cristatus</i>	C	12		1–10
28	Кряква*	<i>Anas platyrhynchos</i>	C	12		1001–10000
29	Чирок-свистунук*	<i>Anas crecca</i>	C	12		1001–10000
31	Свиязь*	<i>Anas penelope</i>	C	12		11–100
32	Шилохвость *	<i>Anas acuta</i>	A	1		1–10
33	Чирок-трескунок*	<i>Anas querquedula</i>	C	12		1–10
34	Широконоска *	<i>Anas clypeata</i>	A	1		1–10
41	Гоголь*	<i>Bucephala clangula</i>	C	12		101–1000
46	Большой крохаль*	<i>Mergus merganser</i>	A	1		11–100
47	Скопа	<i>Pandion haliaetus</i>	A	1		2–5

48	Осоед	<i>Pernis apivorus</i>	B	5		11–100
50	Полевой лунь	<i>Circus cyaneus</i>	B	5		11–100
54	Тетеревятник	<i>Accipiter gentilis</i>	C	12		11–100
55	Перепелятник	<i>Accipiter nisus</i>	C	12		11–100
57	Канюк	<i>Buteo buteo</i>	C	12		11–100
64	Орлан-белохвост	<i>Haliaeetus albicilla</i>	A	1		2–6
73	Белая куропатка*	<i>Lagopus lagopus</i>	A	1		11–100
74	Тетерев*	<i>Lyrurus tetrix</i>	C	12		101–1000
75	Глухарь*	<i>Tetrao urogallus</i>	C	12		101–1000
76	Рябчик*	<i>Tetrastes bonasia</i>	C	12		1001–10000
79	Серый журавль	<i>Grus grus (grus)</i>	C	12		11–100
81	Погоньш *	<i>Porzana porzana</i>	A	1		1–10
83	Коростель*	<i>Crex crex</i>	C	12		11–100
91	Малый зуёк	<i>Charadrius dubius</i>	B	5		1–10
93	Чибис	<i>Vanellus vanellus</i>	C	12		11–100
97	Черныш	<i>Tringa ochropus</i>	A	1		101–1000
98	Фифи	<i>Tringa glareola</i>	A	1		11–100
99	Большой улит	<i>Tringa nebularia</i>	A	1		11–100
103	Перевозчик	<i>Actitis hypoleucos</i>	C	12		101–1000
106	Турухтан *	<i>Philomachus pugnax</i>	A	1		1–10
115	Бекас*	<i>Gallinago gallinago</i>	C	12		11–100
117	Вальдшнеп*	<i>Scolopax rusticola</i>	C	12		101–1000
118	Большой кроншнеп*	<i>Numenius arquata</i>	A	1		11–100
129	Озёрная чайка	<i>Larus ridibundus</i>	C	12		101–1000
131	Серебристая чайка	<i>Larus argentatus</i>	A	1		11–100
136	Сизая чайка	<i>Larus canus</i>	C	12		11–100
142	Речная крачка	<i>Sterna hirundo</i>	C	12		11–100
146	Вяхирь*	<i>Columba palumbus</i>	B	5		11–100
148	Сизый голубь (городской)	<i>Columba livia f.domestica</i>	C	12		11–100
151	Кукушка	<i>Cuculus canorus</i>	C	12		101–1000
155	Ушастая сова	<i>Asio otus</i>	C	12		1–100
156	Болотная сова	<i>Asio flammeus</i>	C	12		11–100
160	Воробьиный сыч	<i>Glaucidium passerinum</i>	B	5		11–100
163	Длиннохвостая неясыть	<i>Strix uralensis</i>	B	5		1–10
165	Козодой	<i>Caprimulgus europaeus</i>	C	12		11–100
166	Чёрный стриж	<i>Apus apus</i>	C	12		1–10
171	Вертишейка	<i>Jynx torquilla</i>	C	12		11–100
174	Желна	<i>Dryocopus martius</i>	C	11		11–100
177	Белоспинный дятел	<i>Dendrocopos leucotos</i>	B	5		1–10
175	Большой пёстрый дятел	<i>Dendrocopos major</i>	C	11		101–1000
178	Малый пёстрый дятел	<i>Dendrocopos minor</i>	C	11		11–100
179	Трёхпалый дятел	<i>Picoides tridactylus</i>	B	5		11–100
180	Береговушка	<i>Riparia riparia</i>	C	11		11–100
181	Деревенская ласточка	<i>Hirundo rustica</i>	C	11		11–100
182	Воронок	<i>Delichon urbica</i>	C	11		11–100
185	Лесной жаворонок	<i>Lullula arborea</i>	B	5		1–10
186	Полевой жаворонок	<i>Alauda arvensis</i>	B	5		11–100
191	Лесной конёк	<i>Anthus trivialis</i>	B	5		101–1000
192	Луговой конёк	<i>Anthus pratensis</i>	B	5		101–1000
194	Жёлтая трясогузка	<i>Motacilla flava</i>	B	5		11–100
196	Белая трясогузка	<i>Motacilla alba</i>	C	11		101–1000
197	Жулан	<i>Lanius collurio</i>	C	11		11–100
201	Иволга	<i>Oriolus oriolus</i>	B	5		11–100

202	Скворец	<i>Sturnus vulgaris</i>	C	12		11–100
204	Сойка	<i>Garrulus glandarius</i>	C	12		11–100
205	Сорока	<i>Pica pica</i>	C	12		101–1000
207	Галка	<i>Corvus monedula</i>	C	12		11–100
209	Серая ворона	<i>Corvus cornix</i>	C	12		101–1000
210	Ворон	<i>Corvus corax</i>	C	12		11–100
211	Свиристель	<i>Bombycilla garrulus</i>	A	1		1–10
213	Крапивник	<i>Troglodytes troglodytes</i>	B	4		101–1000
215	Лесная завирушка	<i>Prunella modularis</i>	B	4		101–1000
217	Обыкновенный сверчок	<i>Locustella naevia</i>	B	4		1–10
220	Барсучок	<i>Acrocephalus schoenobaenus</i>	B	4		11–100
221	Садовая камышевка	<i>Acrocephalus dumetorum</i>	B	4		11–100
222	Болотная камышевка	<i>Acrocephalus palustris</i>	B	4		101–1000
225	Зелёная пересмешка	<i>Hippolais icterina</i>	B	4		101–1000
228	Славка-черноголовка	<i>Sylvia atricapilla</i>	B	4		11–100
229	Садовая славка	<i>Sylvia borin</i>	C	11		101–1000
230	Серая славка	<i>Sylvia communis</i>	C	11		101–1000
231	Славка-завирушка	<i>Sylvia curruca</i>	B	4		101–100
232	Пеночка-весничка	<i>Phylloscopus trochilus</i>	B	4		1001–10000
233	Пеночка-теньковка	<i>Phylloscopus collybita collybita</i>	B	4		101–1000
234	Пеночка-трещотка	<i>Phylloscopus sibilatrix</i>	B	4		1001–10000
235	Зелёная пеночка	<i>Phylloscopus trochiloides</i>	B	4		11–100
237	Желтоголовый королёк	<i>Regulus regulus</i>	C	12		101–1000
238	Мухоловка-пеструшка	<i>Ficedula hypoleuca</i>	C	16		1001–10000
240	Малая мухоловка	<i>Ficedula parva</i>	B	4		11–100
241	Серая мухоловка	<i>Muscicapa striata</i>	C	11		101–1000
242	Луговой чекан	<i>Saxicola rubetra</i>	C	11		11–100
244	Обыкновенная каменка	<i>Oenanthe oenanthe</i>	C	11		11–100
245	Обыкновенная горихвостка	<i>Phoenicurus phoenicurus</i>	C	11		101–1000
247	Зарянка	<i>Erithacus rubecula</i>	C	16		1001–10000
248	Соловей	<i>Luscinia luscinia</i>	B	7		101–1000
249	Варакушка	<i>Luscinia svecica</i>	B	7		11–100
251	Рябинник	<i>Turdus pilaris</i>	C	11		1001–10000
252	Чёрный дрозд	<i>Turdus merula</i>	C	11		101–1000
253	Белобровик	<i>Turdus iliacus</i>	C	16		101–1000
254	Певчий дрозд	<i>Turdus philomelos</i>	C	11		1001–10000
255	Деряба	<i>Turdus viscivorus</i>	B	7		101–1000
259	Буроголовая гаичка, пухляк	<i>Parus montanus</i>	B	3		101–1000
261	Хохлатая синица	<i>Parus cristatus</i>	B	3		101–1000
262	Московка	<i>Parus ater</i>	A	1		1–10
263	Лазоревка	<i>Parus caeruleus</i>	B	3		1–10
265	Большая синица	<i>Parus major</i>	C	16		101–1000
267	Пищуха	<i>Certhia familiaris</i>	C	11		101–1000
268	Домовый воробей	<i>Passer domesticus</i>	C	16		11–100
269	Полевой воробей	<i>Passer montanus</i>	C	16		11–100
270	Зяблик	<i>Fringilla coelebs</i>	C	16		10001–100000
272	Зеленушка	<i>Chloris chloris</i>	B	5		1–10
273	Чиж	<i>Spinus spinus</i>	B	4		101–10000
274	Черноголовый щегол	<i>Carduelis carduelis</i>	B	4		11–10
279	Чечевица	<i>Carpodacus erythrinus</i>	C	16		101–1000
284	Снегирь	<i>Pyrrhula pyrrhula</i>	C	12		101–1000
286	Дубонос	<i>Coccothraustes coccothraustes</i>	B	4		1–10
288	Обыкновенная овсянка	<i>Emberiza citrinella</i>	C	10		11–100

289	Камышовая овсянка	<i>Schoeniclus schoeniclus</i>	С	10	11-100
-----	-------------------	--------------------------------	---	----	--------

* данные Межрегиональной общественной организации «Ленинградское общество охотников и рыболовов»



Серая мухоловка. Фото В.М. Храброго



Болотная сова. Фото В.М. Храброго



Берег Свирской губы Онежского озера. Фото В.М. Храброго



Река Святуха. Фото В.М. Храброго



На берегу Юковского озера. Фото В.М. Храброго



Юковское озеро. Фото В.М. Храброго



Дорога вдоль берега Юковского озера. Фото В.М. Храброго



↑	ВОЗНЕСЕНЬЕ	3,8
	ПЕТРОЗАВОДСК	140
←	КИПРУШИНО	2,5
	ПОДПОРОЖЬЕ	86

Перекресток на берегу Свирской губы. Фото В.М. Храброго

КВАДРАТ 36VXN2

ЛЕНИНГРАДСКАЯ И ВОЛОГОДСКАЯ ОБЛАСТИ

В.М. Храбрый, С.А. Петров

Зоологический институт РАН (Санкт-Петербург)



СРОКИ РАБОТ

2018 г.

РАЗМЕР ОБСЛЕДОВАННОЙ ТЕРРИТОРИИ

30 км²

БИОТОПЫ

Обследованы следующие типы биотопов: смешанный лес с преобладанием ели и осины, сосновый лес, вырубki разной давности и степени зарастания, поля зерновых культур и поля с многолетними травами, окрестности озёр Оранжевое, Гангинское, Кимозеро, Сяргозеро, Крестное, а также несколько населённых пунктов сельского типа. На обследованных участках представлено большинство основных биотопов, характерных для квадрата, что позволило приблизительно оценить численность птиц для квадрата в целом. В связи с кратковременностью работ некоторые виды явно оказались пропущены.

Обследование квадрата проведено при финансовой поддержке коллег из Швейцарского института орнитологии — Верены Келлер и Никласа Збиндена (V. Keller, N. Zbinden).

СОСТАВ ВИДОВ, СТАТУС И ЧИСЛЕННОСТЬ ПТИЦ В КВАДРАТЕ

№ вида	Русское название вида	Латинское название вида	Статус (аббревиатура)		Число условно гнездящихся пар на обследованной территории	Оценка численности в квадрате (число условно гн. пар)
2	Чернозобая гагара	<i>Gavia arctica</i>	A	1		1–10
7	Большая поганка, чомга	<i>Podiceps cristatus</i>	C	12		1–10
28	Кряква *	<i>Anas platyrhynchos</i>	C	12		11–100
29	Чирок-свистунук *	<i>Anas crecca</i>	C	12		11–100
31	Свиязь *	<i>Anas penelope</i>	C	12		11–100
41	Гоголь *	<i>Bucephala clangula</i>	C	12		11–100
47	Скопа	<i>Pandion haliaetus</i>	B	3		1–3
48	Осоед	<i>Pernis apivorus</i>	B	3		11–100
50	Полевой лунь	<i>Circus cyaneus</i>	C	12		11–100
54	Тетеревятник	<i>Accipiter gentilis</i>	C	12		11–100
55	Перепелятник	<i>Accipiter nisus</i>	B	3		11–100
57	Канюк	<i>Buteo buteo</i>	B	3		11–100
70	Дербник	<i>Falco columbarius</i>	B	3		1–10
73	Белая куропатка *	<i>Lagopus lagopus</i>	A	1		1–10
74	Тетерев *	<i>Lyrurus tetrix</i>	C	12		101–1000
75	Глухарь *	<i>Tetrao urogallus</i>	C	12		101–1000
76	Рябчик *	<i>Tetrastes bonasia</i>	C	12		1001–10000
79	Серый журавль	<i>Grus grus (grus)</i>	C	12		11–100

83	Коростель *	<i>Crex crex</i>	B	3		11–100
93	Чибис	<i>Vanellus vanellus</i>	B	3		101–1000
97	Черныш	<i>Tringa ochropus</i>	B	3		101–1000
98	Фифи	<i>Tringa glareola</i>	B	3		11–100
99	Большой улит	<i>Tringa nebularia</i>	B	3		11–100
103	Перевозчик	<i>Actitis hypoleucos</i>	B	3		101–1000
115	Бекас *	<i>Gallinago gallinago</i>	B	3		101–1000
117	Вальдшнеп *	<i>Scolopax rusticola</i>	C	12		1001–10000
118	Большой кроншнеп *	<i>Numenius arquata</i>	C	12		11–100
129	Озёрная чайка	<i>Larus ridibundus</i>	C	12		101–1000
131	Серебристая чайка	<i>Larus argentatus</i>	B	3		11–100
136	Сизая чайка	<i>Larus canus</i>	B	3		11–100
142	Речная крачка	<i>Sterna hirundo</i>	C	12		11–100
146	Вяхирь *	<i>Columba palumbus</i>	B	3		101–1000
148	Сизый голубь (городской)	<i>Columba livia f.domestica</i>	C	12		11–100
151	Кукушка	<i>Cuculus canorus</i>	B	3		101–1000
155	Ушастая сова	<i>Asio otus</i>	B	3		11–100
156	Болотная сова	<i>Asio flammeus</i>	B	3		11–100
163	Длиннохвостая неясыть	<i>Strix uralensis</i>	B	3		11–100
165	Козодой	<i>Caprimulgus europaeus</i>	B	3		11–100
166	Чёрный стриж	<i>Apus apus</i>	B	3		11–100
171	Вертишейка	<i>Jynx torquilla</i>	B	3		101–1000
174	Желна	<i>Dryocopus martius</i>	C	12		101–1000
175	Большой пёстрый дятел	<i>Dendrocopos major</i>	C	12		1001–10000
177	Белоспинный дятел	<i>Dendrocopos leucotos</i>	B	3		11–100
178	Малый пёстрый дятел	<i>Dendrocopos minor</i>	C	16		11–100
179	Трёхпалый дятел	<i>Picoides tridactylus</i>	B	3		11–100
181	Деревенская ласточка	<i>Hirundo rustica</i>	C	16		101–1000
182	Воронok	<i>Delichon urbica</i>	C	16		11–100
185	Лесной жаворонок	<i>Lullula arborea</i>	B	3		11–100
186	Полевой жаворонок	<i>Alauda arvensis</i>	B	3		101–1000
191	Лесной конёк	<i>Anthus trivialis</i>	B	3		1001–10000
192	Луговой конёк	<i>Anthus pratensis</i>	B	3		11–100
194	Жёлтая трясогузка	<i>Motacilla flava</i>	B	3		11–100
196	Белая трясогузка	<i>Motacilla alba</i>	C	12		1001–10000
197	Жулан	<i>Lanius collurio</i>	B	3		101–1000
201	Иволга	<i>Oriolus oriolus</i>	B	3		11–100
202	Скворец	<i>Sturnus vulgaris</i>	C	12		101–1000
204	Сойка	<i>Garrulus glandarius</i>	B	3		11–100
205	Сорока	<i>Pica pica</i>	C	12		101–1000
207	Галка	<i>Corvus monedula</i>	C	12		11–100
209	Серая ворона	<i>Corvus cornix</i>	C	12		101–1000
210	Ворон	<i>Corvus corax</i>	C	12		11–100
213	Крапивник	<i>Troglodytes troglodytes</i>	B	3		101–1000
215	Лесная завирушка	<i>Prunella modularis</i>	B	3		101–1000
217	Обыкновенный сверчок	<i>Locustella naevia</i>	B	3		1–10
220	Барсучок	<i>Acrocephalus schoenobaenus</i>	B	3		1–10
221	Садовая камышевка	<i>Acrocephalus dumetorum</i>	B	3		11–100
222	Болотная камышевка	<i>Acrocephalus palustris</i>	B	3		101–1000
225	Зелёная пересмешка	<i>Hippolais icterina</i>	B	3		11–100
228	Славка-черноголовка	<i>Sylvia atricapilla</i>	B	3		1–10
229	Садовая славка	<i>Sylvia borin</i>	B	7		101–1000
230	Серая славка	<i>Sylvia communis</i>	B	3		101–1000

231	Славка-завирушка	<i>Sylvia curruca</i>	B	3		101–1000
232	Пеночка-весничка	<i>Phylloscopus trochilus</i>	B	7		1001–10000
233	Пеночка-теньковка	<i>Phylloscopus collybita</i>	B	3		101–1000
234	Пеночка-трещотка	<i>Phylloscopus sibilatrix</i>	B	6		1001–10000
235	Зелёная пеночка	<i>Phylloscopus trochiloides</i>	B	3		11–100
237	Желтоголовый королёк	<i>Regulus regulus</i>	B	3		101–1000
238	Мухоловка-пеструшка	<i>Ficedula hypoleuca</i>	C	16		1001–10000
240	Малая мухоловка	<i>Ficedula parva</i>	C	13		101–1000
241	Серая мухоловка	<i>Muscicapa striata</i>	C	12		1001–10000
242	Луговой чекан	<i>Saxicola rubetra</i>	B	3		11–100
244	Обыкновенная каменка	<i>Oenanthe oenanthe</i>	C	12		11–100
245	Обыкновенная горихвостка	<i>Phoenicurus phoenicurus</i>	C	12		11–100
247	Зарянка	<i>Erithacus rubecula</i>	C	16		1001–10000
248	Соловей	<i>Luscinia luscinia</i>	B	3		11–100
249	Варакушка	<i>Luscinia svecica</i>	B	3		1–10
251	Рябинник	<i>Turdus pilaris</i>	C	16		1001–10000
252	Чёрный дрозд	<i>Turdus merula</i>	C	16		101–1000
253	Белобровик	<i>Turdus iliacus</i>	C	16		101–1000
254	Певчий дрозд	<i>Turdus philomelos</i>	C	16		1001–10000
255	Деряба	<i>Turdus viscivorus</i>	B	3		11–100
256	Ополовник	<i>Aegithalos caudatus</i>	B	3		11–100
259	Буроголовая гаичка, пухляк	<i>Parus montanus</i>	B	3		101–1000
261	Хохлатая синица	<i>Parus cristatus</i>	B	3		11–100
262	Московка	<i>Parus ater</i>	B	3		11–100
263	Лазоревка	<i>Parus caeruleus</i>	C	16		11–100
265	Большая синица	<i>Parus major</i>	C	16		101–1000
267	Пищуха	<i>Certhia familiaris</i>	B	3		101–1000
268	Домовый воробей	<i>Passer domesticus</i>	C	13		11–100
269	Полевой воробей	<i>Passer montanus</i>	C	13		11–100
270	Зяблик	<i>Fringilla coelebs</i>	C	16		1001–10000
272	Зеленушка	<i>Chloris chloris</i>	B	6		1–10
273	Чиж	<i>Spinus spinus</i>	B	3		101–1000
274	Черноголовый щегол	<i>Carduelis carduelis</i>	B	3		11–100
279	Чечевица	<i>Carpodacus erythrinus</i>	B	3		101–1000
284	Снегирь	<i>Pyrrhula pyrrhula</i>	B	3		101–1000
286	Дубонос	<i>Coccothraustes coccothraustes</i>	B	3		1–10
288	Обыкновенная овсянка	<i>Emberiza citrinella</i>	B	3		11–100
289	Камышовая овсянка	<i>Schoeniclus schoeniclus</i>	B	3		11–100

* данные Межрегиональной общественной организации «Ленинградское общество охотников и рыболовов»



Верховое болото Шимакса. Фото В.М. Храброго



Заливной луг. Фото В.М. Храброго



Озеро Оранжевое Фото В.М. Храброго



Озеро Гангинское. Фото В.М. Храброго



Вырубки в квадрате повюду. Фото В.М. Храброго



Зарастающая вырубка. Фото В.М. Храброго

КВАДРАТ 36VXP2

РЕСПУБЛИКА КАРЕЛИЯ

М.В. Бабушкин

Дарвинский государственный природный биосферный заповедник



СРОКИ РАБОТ

2016, 2018 гг.

РАЗМЕР ОБСЛЕДОВАННОЙ ТЕРРИТОРИИ

~250–300 км² (10–15% площади квадрата). На карте жёлтые полигоны — тотальное обследование, зелёные линии — маршруты разовых обследований.

ОБСЛЕДОВАННЫЕ МЕСТООБИТАНИЯ

1. Побережье Онежского озера в районе п. Шелтозеро (бухта Шелтозерская, бухта Розмегская, бухта Лахтинская).
2. Реки и ручьи: устье р. Шелтозерка, Верховья руч. Тахручей, руч. Вехручей
3. Смешанные леса вдоль дороги Вознесенье — Петрозаводск (участок от п. Шелтозеро до п. Шокша)
4. Посёлки: п. Шокша, п. Шелтозеро, п. Вехручей

5. Сельхоз угодья рядом с п. Шелтозеро

ОСНОВНЫЕ БИОТОПЫ

Молодые смешанные леса
Побережье Онежского озера
Посёлки
Вырубки средних размеров

Обследование квадрата в 2018 г. проведено при финансовой поддержке коллег из Швейцарского института орнитологии — Верены Келлер и Никласа Збиндена (V. Keller, N. Zbinden).

СОСТАВ ВИДОВ, СТАТУС И ЧИСЛЕННОСТЬ ПТИЦ В КВАДРАТЕ

№ вида	Русское название вида	Латинское название вида	Статус (аббревиатура)		Число условно гнездящихся пар на обследованной территории	Оценка численности в квадрате (число условно гн. пар)
7	Большая поганка, чомга	<i>Podiceps cristatus</i>	В	3	5	11–100
28	Кряква	<i>Anas platyrhynchos</i>	С	12	15	11–100
31	Свиязь	<i>Anas penelope</i>	В	3	7	11–100
38	Хохлатая черныш	<i>Aythya fuligula</i>	В	3	8	11–100
41	Гоголь	<i>Bucephala clangula</i>	С	12	10	11–100
45	Средний крохаль	<i>Mergus serrator</i>	В	3	2	1–10
47	Скопа	<i>Pandion haliaetus</i>	А	1	1	1–10
48	Осоed	<i>Pernis apivorus</i>	В	3	1	1–10
49	Чёрный коршун	<i>Milvus migrans</i>	В	3	2	1–10
50	Полевой лунь	<i>Circus cyaneus</i>	В	3	1	1–10
53	Болотный лунь	<i>Circus aeruginosus</i>	В	3	1	1–10
55	Перепелятник	<i>Accipiter nisus</i>	В	3	2	1–10
57	Канюк	<i>Buteo buteo</i>	С	12	2	1–10

64	Орлан-белохвост	<i>Haliaeetus albicilla</i>	A	1	1	1–10
69	Чеглок	<i>Falco subbuteo</i>	A	1	3	1–10
72	Пустельга	<i>Falco tinnunculus</i>	B	3	2	1–10
74	Тетерев	<i>Lyrurus tetrix</i>	A	1	5	1–10
76	Рябчик	<i>Tetrastes bonasia</i>	B	5	4	11–100
83	Коростель	<i>Crex crex</i>	C	10	10	11–100
93	Чибис	<i>Vanellus vanellus</i>	C	12	4	1–10
98	Фифи	<i>Tringa glareola</i>	B	3	5	11–100
99	Большой улит	<i>Tringa nebularia</i>	B	3	1	1–10
103	Перевозчик	<i>Actitis hypoleucos</i>	C	12	15	11–100
117	Вальдшнеп	<i>Scolopax rusticola</i>	A	1	4	11–100
118	Большой кроншнеп	<i>Numenius arquata</i>	C	13	5	11–100
120	Большой веретенник	<i>Limosa limosa (limosa)</i>	B	3	2	1–10
129	Озёрная чайка	<i>Larus ridibundus</i>	B	3	100	101–1000
131	Серебристая чайка	<i>Larus argentatus</i>	B	3	20	11–100
136	Сизая чайка	<i>Larus canus</i>	B	3	150	101–1000
142	Речная крачка	<i>Sterna hirundo</i>	C	10	50	101–1000
151	Кукушка	<i>Cuculus canorus</i>	B	5	20	101–1000
165	Козодой	<i>Caprimulgus europaeus</i>	A	1	4	11–100
166	Чёрный стриж	<i>Apus apus</i>	B	3	20	11–100
175	Большой пёстрый дятел	<i>Dendrocopos major</i>	C	16	7	11–100
180	Береговушка	<i>Riparia riparia</i>	B	3	40	101–1000
181	Деревенская ласточка	<i>Hirundo rustica</i>	B	3	20	11–100
186	Полевой жаворонок	<i>Alauda arvensis</i>	B	3	5	11–100
191	Лесной конёк	<i>Anthus trivialis</i>	B	3	17	101–1000
194	Жёлтая трясогузка	<i>Motacilla flava</i>	B	3	3	1–10
196	Белая трясогузка	<i>Motacilla alba</i>	C	16	19	101–1000
205	Сорока	<i>Pica pica</i>	C	16	11	11–100
209	Серая ворона	<i>Corvus cornix</i>	C	16	25	101–1000
210	Ворон	<i>Corvus corax</i>	B	3	4	1–10
213	Крапивник	<i>Troglodytes troglodytes</i>	B	3	25	101–1000
229	Садовая славка	<i>Sylvia borin</i>	C	16	7	101–1000
232	Пеночка-весничка	<i>Phylloscopus trochilus</i>	B	3	20	101–1000
233	Пеночка-теньковка	<i>Phylloscopus collybita collybita</i>	B	3	85	101–1000
234	Пеночка-трещотка	<i>Phylloscopus sibilatrix</i>	B	3	48	101–1000
238	Мухоловка-пеструшка	<i>Ficedula hypoleuca</i>	B	3	7	101–1000
242	Луговой чекан	<i>Saxicola rubetra</i>	B	3	12	11–100
247	Зарянка	<i>Erithacus rubecula</i>	C	10	35	101–1000
251	Рябинник	<i>Turdus pilaris</i>	C	16	55	101–1000
252	Чёрный дрозд	<i>Turdus merula</i>	B	3	10	11–100
253	Белобровик	<i>Turdus iliacus</i>	B	3	15	101–1000
255	Деряба	<i>Turdus viscivorus</i>	B	3	10	11–100
262	Московка	<i>Parus ater</i>	C	12	45	101–1000
265	Большая синица	<i>Parus major</i>	C	12	100	101–1000
266	Поползень	<i>Sitta europaea</i>	B	3	3	11–100
269	Полевой воробей	<i>Passer montanus</i>	B	3	8	11–100
270	Зяблик	<i>Fringilla coelebs</i>	C	12	120	101–1000
288	Обыкновенная овсянка	<i>Emberiza citrinella</i>	B	3	4	11–100

КВАДРАТ 36VXQ1

РЕСПУБЛИКА КАРЕЛИЯ

Г.Н. Исаков, А.В. Ксенофонов, Е.Н. Краснов, С.В. Оглоткин



СРОКИ РАБОТ

2018 г.

РАЗМЕР ОБСЛЕДОВАННОЙ ТЕРРИТОРИИ

~110 км²

БИОТОПЫ

- Хвойные леса (сосняки)
- Смешанные леса
- Озера
- Верховые болота
- Онежское озеро
- Малые реки
- Населенные пункты сельского типа

Обследование квадрата проведено при финансовой поддержке Программы «Птицы Москвы и Подмосковья».

СОСТАВ ВИДОВ, СТАТУС И ЧИСЛЕННОСТЬ ПТИЦ В КВАДРАТЕ

№ вида	Русское название вида	Латинское название вида	Статус (аббревиатура)		Число условно гнездящихся пар на обследованной территории	Оценка численности в квадрате (число условно гн. пар)
2	Чернозобая гагара	<i>Gavia arctica</i>	A	1	1–10	1–10
22	Гуменник	<i>Anser fabalis fabalis</i>	B	3	1–10	1–10
28	Кряква	<i>Anas platyrhynchos</i>	B	3	1–10	11–100
29	Чирок-свистун	<i>Anas crecca</i>	B	3	1–10	11–100
31	Свиязь	<i>Anas penelope</i>	A	1	1–10	11–100
33	Чирок-трескунок	<i>Anas querquedula</i>	A	1	1–10	1–10
38	Хохлатая черныш	<i>Aythya fuligula</i>	B	3	1–10	11–100
41	Гоголь	<i>Bucephala clangula</i>	B	3	1–10	11–100
46	Большой крохаль	<i>Mergus merganser</i>	B	3	1–10	11–100
47	Скопа	<i>Pandion haliaetus</i>	A	1		
48	Осоed	<i>Pernis apivorus</i>	A	1	1–10	1–10
49	Чёрный коршун	<i>Milvus migrans</i>	A	1	1–10	1–10
54	Тетеревятник	<i>Accipiter gentilis</i>	A	1	1–10	1–10
57	Канюк	<i>Buteo buteo</i>	B	3	1–10	11–100
74	Тетерев	<i>Lyrurus tetrix</i>	A	1	1–10	11–100
75	Глухарь	<i>Tetrao urogallus</i>	A	1	1–10	11–100
76	Рябчик	<i>Tetrastes bonasia</i>	B	3	1–10	101–1000
97	Черныш	<i>Tringa ochropus</i>	B	3	1–10	11–100
99	Большой улит	<i>Tringa nebularia</i>	B	7	11–100	101–1000
103	Перевозчик	<i>Actitis hypoleucos</i>	B	3	1–10	11–100
115	Бекас	<i>Gallinago gallinago</i>	B	5	11–100	101–1000

117	Вальдшнеп	<i>Scolopax rusticola</i>	B	5	11–100	101–1000
119	Средний кроншнеп	<i>Numenius phaeopus</i>	B	3	1–10	11–100
128	Малая чайка	<i>Larus minutus</i>	A	1	11–100	11–100
129	Озёрная чайка	<i>Larus ridibundus</i>	A	1	11–100	11–100
130	Клуша	<i>Larus fuscus</i>	A	1	1–10	1–10
131	Серебристая чайка	<i>Larus argentatus</i>	A	1	1–10	1–10
136	Сизая чайка	<i>Larus canus</i>	C	13	11–100	101–1000
142	Речная крачка	<i>Sterna hirundo</i>	C	13	11–100	11–100
146	Вяхирь	<i>Columba palumbus</i>	B	5	11–100	101–1000
148	Сизый голубь (городской)	<i>Columba livia f. domestica</i>	C	13	11–100	11–100
151	Кукушка	<i>Cuculus canorus</i>	A	2	11–100	101–1000
171	Вертишейка	<i>Jynx torquilla</i>	A	2	1–10	1–10
174	Желна	<i>Dryocopus martius</i>	A	1	11–100	11–100
175	Большой пёстрый дятел	<i>Dendrocopos major</i>	B	3	11–100	101–1000
179	Трёхпалый дятел	<i>Picoides tridactylus</i>	A	1	1–10	1–10
180	Береговушка	<i>Riparia riparia</i>	C	13	11–100	11–100
181	Деревенская ласточка	<i>Hirundo rustica</i>	C	13	11–100	101–1000
182	Воронok	<i>Delichon urbica</i>	C	13	11–100	11–100
191	Лесной конёк	<i>Anthus trivialis</i>	B	7	11–100	101–1000
196	Белая трясогузка	<i>Motacilla alba</i>	C	12	11–100	11–100
201	Иволга	<i>Oriolus oriolus</i>	A	2	1–10	1–10
202	Скворец	<i>Sturnus vulgaris</i>	C	13	11–100	11–100
205	Сорока	<i>Pica pica</i>	C	12	11–100	11–100
209	Серая ворона	<i>Corvus cornix</i>	C	12	11–100	11–100
210	Ворон	<i>Corvus corax</i>	C	12	11–100	11–100
221	Садовая камышевка	<i>Acrocephalus dumetorum</i>	A	2	11–100	11–100
228	Славка-черноголовка	<i>Sylvia atricapilla</i>	A	2	11–100	11–100
229	Садовая славка	<i>Sylvia borin</i>	A	2	11–100	101–1000
230	Серая славка	<i>Sylvia communis</i>	A	2	11–100	11–100
232	Пеночка-весничка	<i>Phylloscopus trochilus</i>	A	2	101–1000	1001–10000
233	Пеночка-теньковка	<i>Phylloscopus collybita collybita</i>	A	2	11–100	101–1000
237	Желтоголовый королёк	<i>Regulus regulus</i>	A	2	1–10	11–100
238	Мухоловка-пеструшка	<i>Ficedula hypoleuca</i>	A	2	11–100	101–1000
240	Малая мухоловка	<i>Ficedula parva</i>	A	2	1–10	11–100
241	Серая мухоловка	<i>Muscicapa striata</i>	C	13	11–100	1001–10000
245	Обыкновенная горихвостка	<i>Phoenicurus phoenicurus</i>	A	2	11–100	11–100
247	Зарянка	<i>Erithacus rubecula</i>	A	2	11–100	101–1000
251	Рябинник	<i>Turdus pilaris</i>	C	12	11–100	101–1000
253	Белобровик	<i>Turdus iliacus</i>	C	14	11–100	101–1000
254	Певчий дрозд	<i>Turdus philomelos</i>	A	2	1–10	11–100
255	Деряба	<i>Turdus viscivorus</i>	C	12	11–100	1001–10000
259	Буроголовая гаичка, пухляк	<i>Parus montanus</i>	B	3	1–10	11–100
261	Хохлатая синица	<i>Parus cristatus</i>	B	3	1–10	1–10
265	Большая синица	<i>Parus major</i>	A	2	11–100	11–100
268	Домовый воробей	<i>Passer domesticus</i>	C	13	11–100	11–100
270	Зяблик	<i>Fringilla coelebs</i>	C	12	101–1000	10001–100000
271	Вьюрок	<i>Fringilla montifringilla</i>	C	12	11–100	101–1000
273	Чиж	<i>Spinus spinus</i>	C	12	11–100	1001–10000
274	Черноголовый щегол	<i>Carduelis carduelis</i>	A	2	1–10	1–10
279	Чечевица	<i>Carpodacus erythrinus</i>	B	3	11–100	101–1000
282	Клёт-еловик	<i>Loxia curvirostra</i>	C	12	11–100	101–1000
284	Снегирь	<i>Pyrrhula pyrrhula</i>	B	3	1–10	11–100



Побережье Онежского озера



Самые обычные биотопы Карелии — сосняки и озёра

КВАДРАТ 36VXR2**РЕСПУБЛИКА КАРЕЛИЯ****М.В. Бабушкин, О.А. Демина**

Дарвинский государственный природный биосферный заповедник

**СРОКИ РАБОТ**

2014, 2016, 2018 гг.

РАЗМЕР ОБСЛЕДОВАННОЙ ТЕРРИТОРИИ

~180 км² (7% площади квадрата). На карте жёлтые полигоны — тотальное обследование, зелёные линии — маршруты разовых обследований.

ОБСЛЕДОВАННЫЕ МЕСТООБИТАНИЯ

Обследованные озёра и их побережья: юго-восточное побережье оз. Выгозеро, оз. Большое, Губа Коровья, оз. Тябозеро, губа Грязная, губа Кисьягуба.

Острова и полуострова оз. Выгозеро: о. Самогора, о-ва Выгнаволок, Выгозерские острова, о. Погост, о-ва Возмосаламские, полуостров Габнаволок, о-ва Овечи.

Обследованные реки и их побережья: Устье и долина р. Вяня.

Обследованные болота (имеют официальное название): бол. Саромох, бол. Мельгозерский Мох.

ОПИСАНИЕ КВАДРАТА

Озеро имеет сильно изрезанную береговую линию, множество островов. Особенность — отсутствие литоральной зоны. Причина тому — поднятие уровня воды в 1933 г. на 7 метров. Именно поэтому побережья островов «скатываются» в озеро. Мелководные участки, заросшие тростником и другой растительностью, имеются в долине Коровьей губы и Кьясьгубы, а также в заливах между островами (регион Выгозерских островов). Берега островов по большей части каменистые и каменисто-песчаные. Более возвышенные берега характерны для северных районов Выгозера, а в южных районах преобладают низкие берега. На побережье есть места, почти полностью заболоченные, но в большей мере прибрежная зона покрыта лесом. Леса в большинстве своём молодые, в 1970-х гг. велись интенсивные рубки даже на островах. Болота — типичные северо-таёжные, занимают значительные территории.

Обследование квадрата в 2018 г. проведено при финансовой поддержке коллег из Швейцарского института орнитологии — Верены Келлер и Никласа Збиндена (V. Keller, N. Zbinden).

СОСТАВ ВИДОВ, СТАТУС И ЧИСЛЕННОСТЬ ПТИЦ В КВАДРАТЕ

№ вида	Русское название вида	Латинское название вида	Статус (аббревиатура)		Число условно гнездящихся пар на обследованной территории	Оценка численности в квадрате (число условно гн. пар)
			С	В		
2	Чернозобая гагара	<i>Gavia arctica</i>	С	10	3	1–10
28	Кряква	<i>Anas platyrhynchos</i>	С	12	16	101–1000
29	Чирок-свиистунок	<i>Anas crecca</i>	С	10	5	11–100
31	Свиязь	<i>Anas penelope</i>	В	3	3	11–100
38	Хохлатая чернеть	<i>Aythya fuligula</i>	С	10	6	11–100
41	Гоголь	<i>Bucephala clangula</i>	С	16	4	11–100

43	Турпан	<i>Melanitta fusca</i>	A	1	1?	1–10
47	Скопа	<i>Pandion haliaetus</i>	C	16	2--3	1–10
49	Чёрный коршун	<i>Milvus migrans</i>	A	1	2	1–10
64	Орлан-белохвост	<i>Haliaeetus albicilla</i>	C	16	1--2	1–10
69	Чеглок	<i>Falco subbuteo</i>	C	12	2	11–100
70	Дербник	<i>Falco columbarius</i>	A	1	1	1–10
73	Белая куропатка	<i>Lagopus lagopus</i>	C	10	10	11–100
74	Тетерев	<i>Lyrurus tetrix</i>	B	5	12	11–100
75	Глухарь	<i>Tetrao urogallus</i>	B	5	5	11–100
83	Коростель	<i>Crex crex</i>	B	5	3	1–10
89	Золотистая ржанка	<i>Pluvialis apricaria</i>	A	1	2	1–10
96	Кулик-сорока	<i>Haematopus ostralegus</i>	A	1	1	1–10
97	Черныш	<i>Tringa ochropus</i>	B	3	10	101–1000
98	Фифи	<i>Tringa glareola</i>	B	3	12	101–1000
103	Перевозчик	<i>Actitis hypoleucos</i>	C	10	45	101–1000
106	Турухтан	<i>Philomachus pugnax</i>	B	3	2	1–10
119	Средний кроншнеп	<i>Numenius phaeopus</i>	A	1	5	11–100
129	Озёрная чайка	<i>Larus ridibundus</i>	B	3	50	101–1000
131	Серебристая чайка	<i>Larus argentatus</i>	C	10	25	11–100
136	Сизая чайка	<i>Larus canus</i>	C	11	150	101–1000
142	Речная крачка	<i>Sterna hirundo</i>	C	10	20	101–1000
148	Сизый голубь (городской)	<i>Columba livia f.domestica</i>	B	3	15	11–100
151	Кукушка	<i>Cuculus canorus</i>	B	3	13	101–1000
155	Ушастая сова	<i>Asio otus</i>	A	1	2	1–10
166	Чёрный стриж	<i>Apus apus</i>	A	1	10	11–100
174	Желна	<i>Dryocopus martius</i>	B	3	5	11–100
175	Большой пёстрый дятел	<i>Dendrocopos major</i>	C	16	9	101–1000
176	Средний пёстрый дятел	<i>Dendrocopos medius</i>	B	3	2	1–10
181	Деревенская ласточка	<i>Hirundo rustica</i>	C	16	100	101–1000
191	Лесной конёк	<i>Anthus trivialis</i>	C	12	80	101–1000
194	Жёлтая трясогузка	<i>Motacilla flava</i>	B	3	7	11–100
196	Белая трясогузка	<i>Motacilla alba</i>	C	16	70	1001–10000
202	Скворец	<i>Sturnus vulgaris</i>	C	12	5	11–100
205	Сорока	<i>Pica pica</i>	C	11	2	1–10
209	Серая ворона	<i>Corvus cornix</i>	C	12	35	101–1000
210	Ворон	<i>Corvus corax</i>	C	11	5	11–100
233	Пеночка-теньковка	<i>Phylloscopus collybita collybita</i>	B	3	50	1001–10000
234	Пеночка-трещотка	<i>Phylloscopus sibilatrix</i>	B	3	60	1001–10000
238	Мухоловка-пеструшка	<i>Ficedula hypoleuca</i>	B	3	18	101–1000
242	Луговой чекан	<i>Saxicola rubetra</i>	A	1	5	11–100
247	Зарянка	<i>Erithacus rubecula</i>	C	11	22	1001–10000
251	Рябинник	<i>Turdus pilaris</i>	C	12	100	1001–10000
253	Белобровик	<i>Turdus iliacus</i>	B	3	10	11–100
259	Буроголовая гаичка, пухляк	<i>Parus montanus</i>	B	3	4	11–100
262	Московка	<i>Parus ater</i>	C	12	70	1001–10000
265	Большая синица	<i>Parus major</i>	C	12	150	1001–10000
266	Поползень	<i>Sitta europaea</i>	A	1	4	11–100
270	Зяблик	<i>Fringilla coelebs</i>	C	12	130	1001–10000
272	Зеленушка	<i>Chloris chloris</i>	A	1	10	101–1000
282	Клёст-еловик	<i>Loxia curvirostra</i>	A	1	5	11–100
284	Снегирь	<i>Pyrrhula pyrrhula</i>	B	3	5	101–1000
290	Садовая овсянка	<i>Emberiza hortulana</i>	B	3	2	11–100



Болота между губой Коровья и проливом Узкий Салмы. Выгозеро



Выгозерские острова



Озеро Выгозеро, губа Коровья



Долина р. Вяня



Заболоченные сосновые леса



Птенец орлана-белохвоста в гнезде



Гнездо орлана-белохвоста на берегу озера (пролив Королиха)

КВАДРАТ 36WUV4

МУРМАНСКАЯ ОБЛАСТЬ

Г.Н. Исаков, А.В. Ксенофонов, Е.Н. Краснов, С.В. Оглоткин



СРОКИ РАБОТ

2018 г.

РАЗМЕР ОБСЛЕДОВАННОЙ ТЕРРИТОРИИ

~40 км²

БИОТОПЫ

Хвойные леса (сосново-еловые)

Смешанные леса

Озёра

Верховые болота

Малые реки

Населённые пункты сельского типа

Обследование квадрата проведено при финансовой поддержке Программы «Птицы Москвы и Подмосковья».

СОСТАВ ВИДОВ, СТАТУС И ЧИСЛЕННОСТЬ ПТИЦ В КВАДРАТЕ

№ вида	Русское название вида	Латинское название вида	Статус (аббревиатура)		Число условно гнездящихся пар на обследованной территории	Оценка численности в квадрате (число условно гн. пар)
2	Чернозобая гагара	<i>Gavia arctica</i>	В	3	1–10	1–10
24	Лебедь-кликун	<i>Cygnus cygnus</i>	В	3	1–10	1–10
29	Чирок-свиистунок	<i>Anas crecca</i>	А	1	1–10	11–100
31	Свиязь	<i>Anas penelope</i>	А	1	1–10	1–10
41	Гоголь	<i>Bucephala clangula</i>	В	3	1–10	11–100
44	Луток	<i>Mergellus albellus</i>	С	12		
76	Рябчик	<i>Tetrastes bonasia</i>	А	2	1–10	11–100
97	Черныш	<i>Tringa ochropus</i>	А	2	1–10	11–100
98	Фифи	<i>Tringa glareola</i>	А	2	1–10	1–10
99	Большой улит	<i>Tringa nebularia</i>	В	3	1–10	11–100
103	Перевозчик	<i>Actitis hypoleucos</i>	В	3	1–10	11–100
115	Бекас	<i>Gallinago gallinago</i>	В	5	1–10	11–100
117	Вальдшнеп	<i>Scolopax rusticola</i>	В	5	1–10	101–1000
129	Озёрная чайка	<i>Larus ridibundus</i>	В	3		
130	Клуша	<i>Larus fuscus</i>	В	3		
131	Серебристая чайка	<i>Larus argentatus</i>	В	3		
132	Халей	<i>Larus heuglini</i>	А	1		

136	Сизая чайка	<i>Larus canus</i>	B	3	1–10	11–100
142a	Полярная крачка	<i>Sterna paradisaea</i>	A	1		
146	Вяхирь	<i>Columba palumbus</i>	A	2		101–1000
148	Сизый голубь (городской)	<i>Columba livia f. domestica</i>	C	13	11–100	11–100
151	Кукушка	<i>Cuculus canorus</i>	A	2	11–100	101–1000
175	Большой пёстрый дятел	<i>Dendrocopos major</i>	B	3	1–10	101–1000
181	Деревенская ласточка	<i>Hirundo rustica</i>	C	13	1–10	11–100
191	Лесной конёк	<i>Anthus trivialis</i>	B	3	11–100	101–1000
194	Жёлтая трясогузка	<i>Motacilla flava</i>	A	2		
196	Белая трясогузка	<i>Motacilla «alba» alba</i>	B	3	1–10	11–100
205	Сорока	<i>Pica pica</i>	C	12	1–10	11–100
209	Серая ворона	<i>Corvus cornix</i>	C	12	11–100	11–100
210	Ворон	<i>Corvus corax</i>	C	12	1–10	11–100
215	Лесная завирушка	<i>Prunella modularis</i>	A	2	1–10	11–100
229	Садовая славка	<i>Sylvia borin</i>	A	2		
232	Пеночка-весничка	<i>Phylloscopus trochilus</i>	B	7	11–100	10001–100000
233	Пеночка-теньковка	<i>Phylloscopus collybita collybita</i>	A	2	1–10	101–1000
234	Пеночка-трещотка	<i>Phylloscopus sibilatrix</i>	A	2		11–100
237	Желтоголовый королёк	<i>Regulus regulus</i>	A	2	1–10	11–100
238	Мухоловка-пеструшка	<i>Ficedula hypoleuca</i>	A	2	11–100	101–1000
241	Серая мухоловка	<i>Muscicapa striata</i>	A	2	11–100	101–1000
242	Луговой чекан	<i>Saxicola rubetra</i>	B	3		
244	Обыкновенная каменка	<i>Oenanthe oenanthe</i>	C	12	1–10	1–10
245	Обыкновенная горихвостка	<i>Phoenicurus phoenicurus</i>	A	2	1–10	11–100
247	Зярянка	<i>Erithacus rubecula</i>	A	2	11–100	101–1000
251	Рябинник	<i>Turdus pilaris</i>	B	3	1–10	11–100
253	Белобровик	<i>Turdus iliacus</i>	C	14	11–100	1001–10000
254	Певчий дрозд	<i>Turdus philomelos</i>	C	12	1–10	101–1000
255	Деряба	<i>Turdus viscivorus</i>	C	12	1–10	101–1000
259	Буроголовая гаичка, пухляк	<i>Parus montanus</i>	B	3	1–10	11–100
260	Сероголовая гаичка	<i>Parus cinctus</i>	A	2		
265	Большая синица	<i>Parus major</i>	A	2	1–10	101–1000
270	Зяблик	<i>Fringilla coelebs</i>	C	12	11–100	1001–10000
271	Вьюрок	<i>Fringilla montifringilla</i>	C	12	11–100	1001–10000
273	Чиж	<i>Spinus spinus</i>	C	12	11–100	1001–10000
277	Обыкновенная чечётка	<i>Acanthis flammea</i>	B	3	11–100	101–1000
282	Клёст-еловик	<i>Loxia curvirostra</i>	B	3	1–10	11–100
284	Снегирь	<i>Pyrrhula pyrrhula</i>	A	2	1–10	101–1000
291	Овсянка-ремез	<i>Emberiza rustica</i>	A	1		
292	Овсянка-крошка	<i>Ocyris pusillus</i>	A	2		

Виды, для которых нет оценки численности, добавлены по данным финских орнитологов, путешествовавших в квадрате в 2017 г.



Клёст-сосновик



Река Войта

КВАДРАТ 36WVT3

РЕСПУБЛИКА КАРЕЛИЯ

М.В. Бабушкин, О.А. Демина, П.И. Быстров

Дарвинский государственный природный биосферный заповедник



СРОКИ РАБОТ

2015, 2018 гг.

РАЗМЕР ОБСЛЕДОВАННОЙ ТЕРРИТОРИИ

~200 км² (10% площади квадрата). На карте жёлтые полигоны — тотальное обследование, зелёные линии — маршруты разовых обследований.

ОБСЛЕДОВАННЫЕ МЕСТООБИТАНИЯ

Обследованные озёра и их побережья: южная часть оз. Кереть и прилегающие прибрежные участки и болота, северное побережье оз. Рикки.

Обследованные реки и их побережья: устья рек Нива, р. Нарва.

ОПИСАНИЕ КВАДРАТА

Озеро Кереть имеет чрезвычайно извилистую береговую линию и расчленено на ряд обособленных плёсов. Прилегающая к озеру территория представляет собой слабо холмистую равнину, покрытую

хвойными лесами, с обилием верховых болот. В южной части озера берега низинные, нередко заболоченные, местами возвышенные. Для озера характерны многочисленные заливы, выступающие далеко в озеро полуострова и большое количество островов, рассеянных во всех частях водоёма. Наличие широкой прибрежной полосы с малыми глубинами почти вдоль всего побережья озера обуславливает здесь очень большое развитие высшей водной растительности. Из растений преобладают тростник, камыш, осока, хвощ, кувшинка, рдесты и др. Преобладают леса северо-таёжного типа.

Обследование квадрата в 2018 г. проведено при финансовой поддержке коллег из Швейцарского института орнитологии — Верены Келлер и Никласа Збиндена (V. Keller, N. Zbinden).

СОСТАВ ВИДОВ, СТАТУС И ЧИСЛЕННОСТЬ ПТИЦ В КВАДРАТЕ

№ вида	Русское название вида	Латинское название вида	Статус (аббревиатура)		Число условно гнездящихся пар на обследованной территории	Оценка численности в квадрате (число условно гн. пар)
2	Чернозобая гагара	<i>Gavia arctica</i>	C	12	3	1–10
28	Кряква	<i>Anas platyrhynchos</i>	C	12	40	101–1000
31	Свиязь	<i>Anas penelope</i>	A	1	3	11–100
38	Хохлатая чернеть	<i>Aythya fuligula</i>	C	12	6	101–1000
39	Морская чернеть	<i>Aythya marila</i>	A	1	1	1–10
41	Гоголь	<i>Bucephala clangula</i>	C	12	4	11–100
42	Синьга	<i>Melanitta nigra</i>	A	1	1	1–10
47	Скопа	<i>Pandion haliaetus</i>	C	16	4	1–10
49	Чёрный коршун	<i>Milvus migrans</i>	B	3	1	1–10
55	Перепелятник	<i>Accipiter nisus</i>	A	1	1	11–100
64	Орлан-белохвост	<i>Haliaeetus albicilla</i>	A	1	1	1–10

69	Чеглок	<i>Falco subbuteo</i>	C	12	1	11–100
70	Дербник	<i>Falco columbarius</i>	A	1	1	1–10
76	Рябчик *	<i>Tetrastes bonasia</i>	C	12		
89	Золотистая ржанка	<i>Pluvialis apricaria</i>	B	3	2	1–10
97	Черныш	<i>Tringa ochropus</i>	B	3	6	11–100
103	Перевозчик	<i>Actitis hypoleucos</i>	C	10	20	101–1000
119	Средний кроншнеп	<i>Numenius phaeopus</i>	A	1	1	11–100
129	Озёрная чайка	<i>Larus ridibundus</i>	B	3	10	101–1000
131	Серебристая чайка	<i>Larus argentatus</i>	C	10	8	11–100
136	Сизая чайка	<i>Larus canus</i>	C	12	25	101–1000
142	Речная крачка	<i>Sterna hirundo</i>	C	10	15	101–1000
166	Чёрный стриж	<i>Apus apus</i>	B	3	8	11–100
175	Большой пёстрый дятел	<i>Dendrocopos major</i>	C	16	10	101–1000
191	Лесной конёк	<i>Anthus trivialis</i>	C	12	18	101–1000
194	Жёлтая трясогузка	<i>Motacilla flava</i>	B	3	4	101–1000
196	Белая трясогузка	<i>Motacilla alba</i>	C	16	55	1001–10000
200	Серый сорокопут	<i>Lanius excubitor</i>	B	3	2	11–100
205	Сорока	<i>Pica pica</i>	A	1	2	11–100
209	Серая ворона	<i>Corvus cornix</i>	C	12	14	101–1000
210	Ворон	<i>Corvus corax</i>	C	11	7	11–100
233	Пеночка-теньковка	<i>Phylloscopus collybita collybita</i>	B	3	23	101–1000
234	Пеночка-трешотка	<i>Phylloscopus sibilatrix</i>	B	3	35	101–1000
238	Мухоловка-пеструшка	<i>Ficedula hypoleuca</i>	B	3	6	101–1000
247	Зарянка	<i>Erithacus rubecula</i>	B	3	10	101–1000
251	Рябинник	<i>Turdus pilaris</i>	C	11	60	1001–10000
256	Ополовник	<i>Aegithalos caudatus</i>	B	3	10	101–1000
262	Московка	<i>Parus ater</i>	C	12	45	1001–10000
265	Большая синица	<i>Parus major</i>	C	12	55	1001–10000
270	Зяблик	<i>Fringilla coelebs</i>	C	12	90	1001–10000
273	Чиж	<i>Spinus spinus</i>	A	1	2	11–100
282	Клёст-еловик	<i>Loxia curvirostra</i>	B	3	4	11–100
284	Снегирь	<i>Pyrrhula pyrrhula</i>	B	3	2	11–100

* Данные М.С. Шамина

КВАДРАТ 36WVU1

РЕСПУБЛИКА КАРЕЛИЯ, МУРМАНСКАЯ ОБЛАСТЬ

Г.Н. Исаков, А.В. Ксенофонов, Е.Н. Краснов, С.В. Оглоткин



СРОКИ РАБОТ

2018 г.

РАЗМЕР ОБСЛЕДОВАННОЙ ТЕРРИТОРИИ

~45 км²

БИОТОПЫ

Хвойные леса (сосново-еловые)
 Смешанные леса
 Озёра
 Верховые болота
 Малые реки
 Населённые пункты сельского типа

Обследование квадрата проведено при финансовой поддержке Программы «Птицы Москвы и Подмосковья».

СОСТАВ ВИДОВ, СТАТУС И ЧИСЛЕННОСТЬ ПТИЦ В КВАДРАТЕ

№ вида	Русское название вида	Латинское название вида	Статус (аббревиатура)		Число условно гнездящихся пар на обследованной территории	Оценка численности в квадрате (число условно гн. пар)
			В	С		
2	Чернозобая гагара	<i>Gavia arctica</i>	В	3	1–10	11–100
24	Лебедь-кликун	<i>Cygnus cygnus</i>	В	3	1–10	1–10
29	Чирок-свистун	<i>Anas crecca</i>	В	3	1–10	11–100
41	Гоголь	<i>Bucephala clangula</i>	С	12	1–10	11–100
76	Рябчик	<i>Tetrastes bonasia</i>	В	3	1–10	101–1000
99	Большой улит	<i>Tringa nebularia</i>	В	7	1–10	11–100
103	Перевозчик	<i>Actitis hypoleucos</i>	В	3	1–10	11–100
115	Бекас	<i>Gallinago gallinago</i>	В	5	1–10	11–100
117	Вальдшнеп	<i>Scolopax rusticola</i>	В	5	1–10	101–1000
136	Сизая чайка	<i>Larus canus</i>	В	3	1–10	11–100
148	Сизый голубь (городской)	<i>Columba livia f. domestica</i>	С	13	11–100	11–100
151	Кукушка	<i>Cuculus canorus</i>	А	2	1–10	11–100
164	Бородатая неясыть	<i>Strix nebulosa</i>	А	1	1–10	1–10
174	Желна	<i>Dryocopus martius</i>	А	1	1–10	11–100
175	Большой пёстрый дятел	<i>Dendrocopos major</i>	В	3	1–10	11–100
181	Деревенская ласточка	<i>Hirundo rustica</i>	С	13	11–100	11–100
191	Лесной конёк	<i>Anthus trivialis</i>	С	14	11–100	101–1000
196	Белая трясогузка	<i>Motacilla alba</i>	С	12	1–10	11–100
205	Сорока	<i>Pica pica</i>	С	12	1–10	11–100
209	Серая ворона	<i>Corvus cornix</i>	С	13	1–10	11–100
210	Ворон	<i>Corvus corax</i>	С	12	1–10	11–100
215	Лесная завирушка	<i>Prunella modularis</i>	А	2	1–10	11–100

232	Пеночка-весничка	<i>Phylloscopus trochilus</i>	A	2	11–100	1001–10000
233	Пеночка-теньковка	<i>Phylloscopus collybita collybita</i>	A	2	1–10	101–1000
238	Мухоловка-пеструшка	<i>Ficedula hypoleuca</i>	A	2	11–100	101–1000
241	Серая мухоловка	<i>Muscicapa striata</i>	A	2	11–100	101–1000
244	Обыкновенная каменка	<i>Oenanthe oenanthe</i>	C	12	1–10	1–10
245	Обыкновенная горихвостка	<i>Phoenicurus phoenicurus</i>	A	2	1–10	11–100
247	Зарянка	<i>Erithacus rubecula</i>	A	2	11–100	101–1000
251	Рябинник	<i>Turdus pilaris</i>	B	3	11–100	101–1000
252	Чёрный дрозд	<i>Turdus merula</i>	A	1	1–10	1–10
253	Белобровик	<i>Turdus iliacus</i>	C	14	11–100	1001–10000
254	Певчий дрозд	<i>Turdus philomelos</i>	B	3	1–10	11–100
255	Деряба	<i>Turdus viscivorus</i>	C	12	11–100	101–1000
259	Буроголовая гаичка, пухляк	<i>Parus montanus</i>	B	3	1–10	11–100
265	Большая синица	<i>Parus major</i>	C	12	1–10	11–100
268	Домовый воробей	<i>Passer domesticus</i>	C	13	11–100	11–100
270	Зяблик	<i>Fringilla coelebs</i>	C	12	11–100	1001–10000
271	Вьюрок	<i>Fringilla montifringilla</i>	C	12	11–100	1001–10000
273	Чиж	<i>Spinus spinus</i>	C	12	11–100	1001–10000
277	Обыкновенная чечётка	<i>Acanthis flammea</i>	B	3	1–10	101–1000
281	Клёст-сосновик	<i>Loxia pytyopsittacus</i>	B	3	1–10	11–100
282	Клёст-еловик	<i>Loxia curvirostra</i>	B	3	1–10	11–100
284	Снегирь	<i>Pyrrhula pyrrhula</i>	B	3	1–10	101–1000



Озеро Ханкисъярви



Самка клеста-сосновика

КВАДРАТ 36WVU4

РЕСПУБЛИКА КАРЕЛИЯ

Г.Н. Исаков, А.В. Ксенофонов, Е.Н. Краснов, С.В. Оглоткин



СРОКИ РАБОТ

2018 г.

РАЗМЕР ОБСЛЕДОВАННОЙ ТЕРРИТОРИИ

50 км²

БИОТОПЫ

Хвойные леса (сосняки)
 Смешанные леса
 Озёра
 Верховые болота
 Малые реки
 Населённые пункты сельского типа

Обследование квадрата проведено при финансовой поддержке Программы «Птицы Москвы и Подмосковья».

СОСТАВ ВИДОВ, СТАТУС И ЧИСЛЕННОСТЬ ПТИЦ В КВАДРАТЕ

№ вида	Русское название вида	Латинское название вида	Статус (аббревиатура)		Число условно гнездящихся пар на обследованной территории	Оценка численности в квадрате (число условно гн. пар)
2	Чернозобая гагара	<i>Gavia arctica</i>	C	12	1–10	11–100
24	Лебедь-кликун	<i>Cygnus cygnus</i>	C	13	1–10	1–10
29	Чирок-свиистунок	<i>Anas crecca</i>	C	12	1–10	11–100
34	Широконоска	<i>Anas chapeata</i>	A	1	1–10	1–10
38	Хохлатая чернеть	<i>Aythya fuligula</i>	B	3	1–10	11–100
41	Гоголь	<i>Bucephala clangula</i>	B	3	11–100	101–1000
73	Белая куропатка	<i>Lagopus lagopus</i>	A	1	1–10	11–100
75	Глухарь ¹	<i>Tetrao urogallus</i>	C	11		
76	Рябчик	<i>Tetrastes bonasia</i>	B	3	1–10	101–1000
79	Серый журавль ²	<i>Grus grus (grus)</i>	B	3		
90	Галстучник	<i>Charadrius hiaticula</i>	B	3	1–10	1–10
99	Большой улит	<i>Tringa nebularia</i>	B	7	1–10	11–100
103	Перевозчик	<i>Actitis hypoleucos</i>	B	7	1–10	11–100
115	Бекас	<i>Gallinago gallinago</i>	B	5	1–10	11–100
117	Вальдшнеп	<i>Scolopax rusticola</i>	B	5	1–10	11–100
118	Большой кроншнеп ³	<i>Numenius arquata</i>	C	12		
129	Озёрная чайка	<i>Larus ridibundus</i>	A	1	1–10	11–100
131	Серебристая чайка	<i>Larus argentatus</i>	C	13	1–10	1–10
136	Сизая чайка	<i>Larus canus</i>	C	15	1–10	101–1000
148	Сизый голубь (городской)	<i>Columba livia f.domestica</i>	C	13	11–100	11–100
151	Кукушка	<i>Cuculus canorus</i>	A	2	1–10	101–1000

174	Желна	<i>Dryocopus martius</i>	C	13	1–10	11–100
175	Большой пёстрый дятел	<i>Dendrocopos major</i>	B	3	1–10	11–100
181	Деревенская ласточка	<i>Hirundo rustica</i>	C	13	11–100	11–100
191	Лесной конёк	<i>Anthus trivialis</i>	B	7	11–100	101–1000
194	Жёлтая трясогузка	<i>Motacilla flava</i>	C	12	1–10	11–100
196	Белая трясогузка	<i>Motacilla alba</i>	C	12	1–10	11–100
200	Серый сорокопут ³	<i>Lanius excubitor</i>	A	1		
202	Скворец	<i>Sturnus vulgaris</i>	C	13	1–10	11–100
204	Сойка	<i>Garrulus glandarius</i>	A	1	1–10	11–100
205	Сорока	<i>Pica pica</i>	C	12	11–100	11–100
209	Серая ворона	<i>Corvus cornix</i>	C	12	1–10	11–100
210	Ворон	<i>Corvus corax</i>	C	12	1–10	11–100
211	Свиристель	<i>Bombycilla garrulus</i>	B	3	1–10	101–1000
215	Лесная завирушка	<i>Prunella modularis</i>	A	2	1–10	11–100
232	Пеночка-весничка	<i>Phylloscopus trochilus</i>	B	7	11–100	1001–10000
233	Пеночка-теньковка	<i>Phylloscopus collybita collybita</i>	A	2	11–100	101–1000
238	Мухоловка-пеструшка	<i>Ficedula hypoleuca</i>	C	13	11–100	101–1000
241	Серая мухоловка	<i>Muscicapa striata</i>	C	12	11–100	101–1000
244	Обыкновенная каменка	<i>Oenanthe oenanthe</i>	C	12	1–10	1–10
245	Обыкновенная горихвостка	<i>Phoenicurus phoenicurus</i>	A	2	1–10	11–100
247	Зарянка	<i>Erithacus rubecula</i>	A	2	11–100	101–1000
251	Рябинник	<i>Turdus pilaris</i>	B	3	11–100	101–1000
253	Белобровик	<i>Turdus iliacus</i>	B	3	11–100	1001–10000
254	Певчий дрозд	<i>Turdus philomelos</i>	C	13	1–10	11–100
255	Деряба	<i>Turdus viscivorus</i>	C	12	11–100	101–1000
259	Буроголовая гаичка, пухляк	<i>Parus montanus</i>	C ¹	12	1–10	11–100
265	Большая синица	<i>Parus major</i>	C	12	1–10	11–100
268	Домовый воробей	<i>Passer domesticus</i>	C	13	11–100	11–100
270	Зяблик	<i>Fringilla coelebs</i>	C	12	11–100	1001–10000
271	Вьюрок	<i>Fringilla montifringilla</i>	C	12	11–100	1001–10000
273	Чиж	<i>Spinus spinus</i>	C	12	11–100	1001–10000
277	Обыкновенная чечётка	<i>Acanthis flammea</i>	B	3	1–10	11–100
282	Клёст-еловик	<i>Loxia curvirostra</i>	B	3	1–10	11–100
284	Снегирь	<i>Pyrrhula pyrrhula</i>	B	3	1–10	11–100
291	Овсянка-ремез	<i>Ocyris rustica</i>	A	2	1–10	11–100

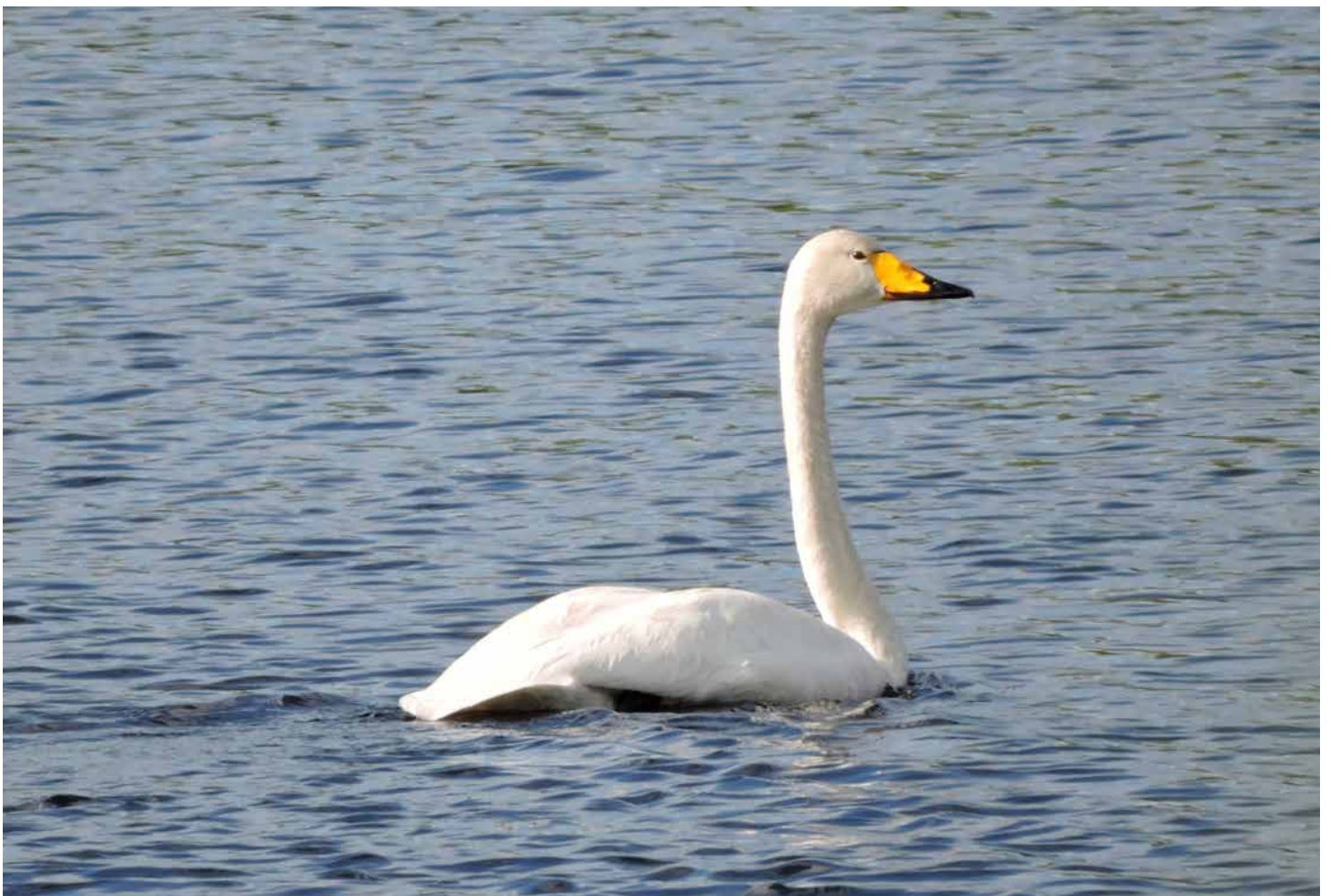
¹ данные М.С. Шамина

² данные Keller V., Zbinden N.

³ данные из международной системы регистрации птиц Observado



Лебедь-кликун на гнезде



Лебедь-кликун

КВАДРАТ 36WV2

МУРМАНСКАЯ ОБЛАСТЬ

Г.Н. Исаков, А.В. Ксенофонов, Е.Н. Краснов, С.В. Оглоткин



СРОКИ РАБОТ

2018 г.

РАЗМЕР ОБСЛЕДОВАННОЙ ТЕРРИТОРИИ

110 км²

БИОТОПЫ

Хвойные леса (сосново-еловые)
 Смешанные леса
 Озёра
 Верховые болота
 Горная тундра
 Малые реки
 Населённые пункты сельского типа

Обследование квадрата проведено при финансовой поддержке Программы «Птицы Москвы и Подмосковья».

СОСТАВ ВИДОВ, СТАТУС И ЧИСЛЕННОСТЬ ПТИЦ В КВАДРАТЕ

№ вида	Русское название вида	Латинское название вида	Статус (аббревиатура)		Число условно гнездящихся пар на обследованной территории	Оценка численности в квадрате (число условно гн. пар)
2	Чернозобая гагара	<i>Gavia arctica</i>	C	12	1–10	11–100
24	Лебедь-кликун	<i>Cygnus cygnus</i>	C	13	1–10	1–10
29	Чирок-свистун	<i>Anas crecca</i>	B	3	1–10	11–100
31	Свиязь	<i>Anas penelope</i>	B	3	1–10	11–100
38	Хохлатая чернеть	<i>Aythya fuligula</i>	B	3	1–10	1–10
41	Гоголь	<i>Bucephala clangula</i>	C	12	1–10	11–100
44	Луток	<i>Mergellus albellus</i>	A	1	1–10	1–10
45	Средний крохаль	<i>Mergus serrator</i>	B	3	1–10	11–100
46	Большой крохаль	<i>Mergus merganser</i>	A	1	1–10	1–10
56	Зимняк ¹	<i>Buteo lagopus</i>	A	1		
73	Белая куропатка	<i>Lagopus lagopus</i>	B	3	1–10	11–100
74	Тетерев ¹	<i>Lyrurus tetrix</i>	A	2		
76	Рябчик	<i>Tetrastes bonasia</i>	B	3	1–10	101–1000
79	Серый журавль	<i>Grus grus (grus)</i>	A	2	1–10	1–10
89	Золотистая ржанка ¹	<i>Pluvialis apricaria</i>	A	1		
98	Фифи	<i>Tringa glareola</i>	B	3	1–10	11–100
99	Большой улит	<i>Tringa nebularia</i>	B	7	1–10	11–100
103	Перевозчик	<i>Actitis hypoleucos</i>	B	3	1–10	11–100
115	Бекас	<i>Gallinago gallinago</i>	B	5	1–10	11–100
117	Вальдшнеп	<i>Scolopax rusticola</i>	B	5	1–10	101–1000

130	Клуша	<i>Larus fuscus</i>	A	1	1–10	1–10
131	Серебристая чайка	<i>Larus argentatus</i>	C	13	1–10	1–10
136	Сизая чайка	<i>Larus canus</i>	C	13	11–100	101–1000
142a	Полярная крачка	<i>Sterna paradisaea</i>	A	1	1–10	1–10
151	Кукушка	<i>Cuculus canorus</i>	A	2	11–100	101–1000
174	Желна	<i>Dryocopus martius</i>	A	1	1–10	11–100
175	Большой пёстрый дятел	<i>Dendrocopos major</i>	C	13	1–10	101–1000
181	Деревенская ласточка	<i>Hirundo rustica</i>	C	13	11–100	11–100
191	Лесной конёк	<i>Anthus trivialis</i>	B	7	11–100	101–1000
192	Луговой конёк	<i>Anthus pratensis</i>	B	7	1–10	11–100
193	Краснозобый конёк	<i>Anthus cervinus</i>	B	7	1–10	11–100
194	Жёлтая трясогузка	<i>Motacilla flava</i>	C	12	11–100	101–1000
196	Белая трясогузка	<i>Motacilla alba</i>	C	12	11–100	11–100
205	Сорока	<i>Pica pica</i>	C	13	11–100	11–100
209	Серая ворона	<i>Corvus cornix</i>	C	12	11–100	11–100
210	Ворон	<i>Corvus corax</i>	C	12	1–10	11–100
211	Свиристель	<i>Bombycilla garrulus</i>	B	3	11–100	101–1000
212	Оляпка	<i>Cinclus cinclus</i>	B	3	1–10	1–10
215	Лесная завирушка	<i>Prunella modularis</i>	A	2	1–10	11–100
232	Пеночка-весничка	<i>Phylloscopus trochilus</i>	A	2	11–100	1001–10000
233	Пеночка-теньковка	<i>Phylloscopus collybita collybita</i>	A	2	11–100	101–1000
237	Желтоголовый королек	<i>Regulus regulus</i>	B	3	1–10	11–100
238	Мухоловка-пеструшка	<i>Ficedula hypoleuca</i>	A	2	11–100	101–1000
241	Серая мухоловка	<i>Muscicapa striata</i>	C	12	11–100	101–1000
244	Обыкновенная каменка	<i>Oenanthe oenanthe</i>	C	12	1–10	1–10
245	Обыкновенная горихвостка	<i>Phoenicurus phoenicurus</i>	A	2	1–10	11–100
247	Зарянка	<i>Erithacus rubecula</i>	A	2	11–100	101–1000
249	Варакушка	<i>Luscinia svecica</i>	A	2	1–10	1–10
251	Рябинник	<i>Turdus pilaris</i>	B	3	1–10	11–100
253	Белобровик	<i>Turdus iliacus</i>	C	14	11–100	1001–10000
254	Певчий дрозд	<i>Turdus philomelos</i>	C	13	1–10	11–100
255	Деряба	<i>Turdus viscivorus</i>	C	12	11–100	101–1000
259	Буроголовая гаичка, пухляк	<i>Parus montanus</i>	B	3	1–10	11–100
261	Хохлатая синица	<i>Parus cristatus</i>	A	2	1–10	1–10
265	Большая синица	<i>Parus major</i>	B	7	1–10	101–1000
268	Домовый воробей	<i>Passer domesticus</i>	C	12	11–100	11–100
270	Зяблик	<i>Fringilla coelebs</i>	C	12	11–100	1001–10000
271	Вьюрок	<i>Fringilla montifringilla</i>	C	12	11–100	1001–10000
273	Чиж	<i>Spinus spinus</i>	C	12	11–100	1001–10000
277	Обыкновенная чечётка	<i>Acanthis flammea</i>	B	3	11–100	1001–10000
281	Клёст-сосновик	<i>Loxia pytyopsittacus</i>	B	3	1–10	11–100
282	Клёст-еловик	<i>Loxia curvirostra</i>	B	3	11–100	101–1000
284	Снегирь	<i>Pyrrhula pyrrhula</i>	B	3	11–100	101–1000
291	Овсянка-ремез	<i>Ocyris rustica</i>	A	2	1–10	11–100

¹ данные финских коллег из университета Хельсинки



Горная тундра (сопка Трёхгорная)



Река Канда

КВАДРАТ 36WWA3

МУРМАНСКАЯ ОБЛАСТЬ

М.В. Бабушкин¹, А.А. Большаков, О.А. Демина¹, П.И. Быстров¹

¹Дарвинский государственный природный биосферный заповедник

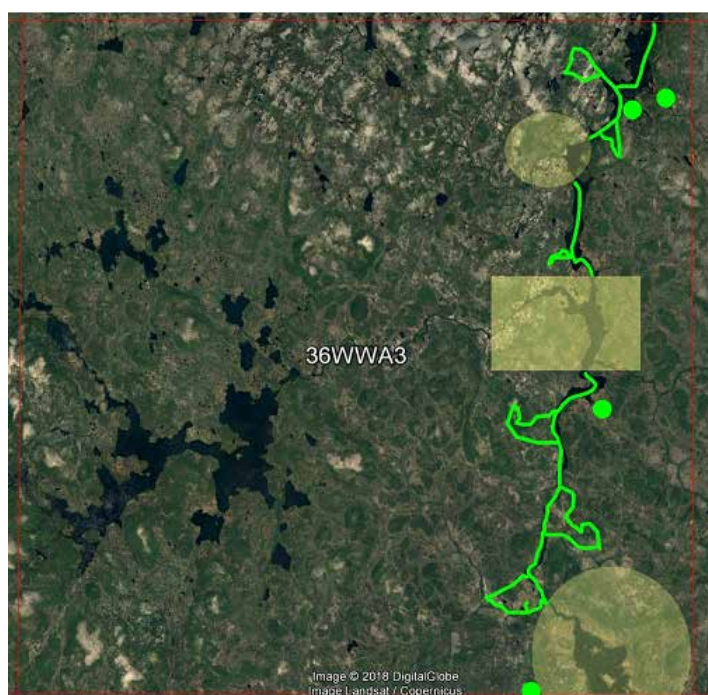
СРОКИ РАБОТ

2016, 2018 гг.

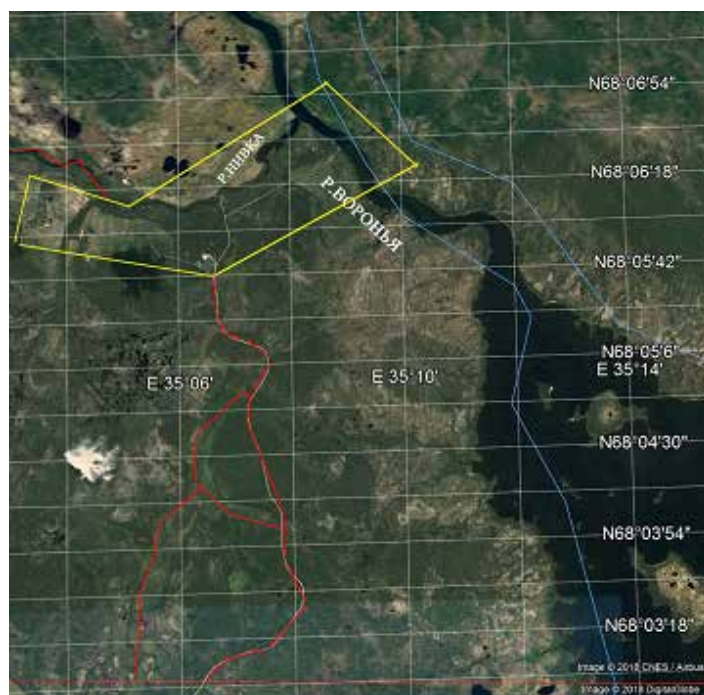
РАЗМЕР ОБСЛЕДОВАННОЙ ТЕРРИТОРИИ

М.В. Бабушкин, О.А. Демина и П.И. Быстров обследовали 600 км² (25% площади квадрата). На карте № 1 жёлтые полигоны — тотальное обследование, зелёные линии — маршруты разовых обследований.

А.А. Большаков обследовал ~6% квадрата, карта № 2.



Карта № 1



Карта № 2

ОПИСАНИЕ КВАДРАТА

Квадрат находится в центральной части Мурманской области. Особенности территории являются равнинный рельеф, большое количество ручьёв, озёр и болот. Протекают крупные реки Воронья и Нивка. По берегам рек, озёр и ручьёв встречаются заросли ивняка. Леса представлены старовозрастными сосновыми борами, преимущественно кустарничково-лишайниковыми, и ельниками. Вдоль долины р. Воронья и в предгорьях Ловозерских гор ельники имеют значительную примесь сосны. Среди них доминируют лишайниково-кустарничковые и мохово-кустарничковые типы. В низинах, вдоль болот и по берегам рек произрастают березняки. Все типы леса характеризуются разреженными разновозрастными древостоями. Выражен кустарниковый ярус из ерника, ив козьей и филиколистной, сомкнутость которого увеличивается при заболачиваемости лесных сообществ. Травяно-кустарничковый ярус не богат (багульник, черника, вороника, брусника), доля трав в нём увеличивается по мере увеличения увлажнения и заболачивания. Мохово-лишайниковый покров представлен в основном зелёными мхами. Значительную площадь занимают прибрежные местообитания.

Территорию квадрата пересекают грунтовые и вездеходные дороги местного значения. В незначительном количестве в квадрате наблюдаются песчаные карьеры антропогенного происхождения, возделываемые и заброшенные сельскохозяйственные угодья.

ОБСЛЕДОВАННЫЕ МЕСТООБИТАНИЯ

М.В. Бабушкин, О.А. Демина и П.И. Быстров (2016, 2018 гг., карта №1)

Акватория, побережье и прибрежные участки р. Воронья на участке от оз. Ловозеро до Серебрянского вдхр.

Северная часть оз. Ловозеро, небольшие по площади не имеющие названий озёра среди болот, южная часть Серебрянского водохранилища.

Устьевая часть и среднее течение рек, впадающих в р. Воронья (р. Нивка, р. Хариусная, р. Уйма, р. Чудзьёк).

Участки тундр и элементы северотаёжных лесов.

Окрестности горы Половинная (326,6 м), горы Ягодная.

Болото Пехиелампе.

А.А. Большаков (2018 г., карта №2)

Территория в месте слияния рек Нивка и Воронья.

Автомобильные и лодочные маршруты, с остановками и точечными учётами.

Обследование квадрата в 2018 г. проведено при частичной финансовой поддержке коллег из Швейцарского института орнитологии — Верены Келлер и Никласа Збиндена (V. Keller, N. Zbinden).

СОСТАВ ВИДОВ, СТАТУС И ЧИСЛЕННОСТЬ ПТИЦ В КВАДРАТЕ

№ вида	Русское название вида	Латинское название вида	Статус (аббревиатура)		Число условно гнездящихся пар на обследованной территории	Оценка численности в квадрате (число условно гн. пар)
1	Краснозобая гагара	<i>Gavia stellata</i>	С	12		11–100
2	Чернозобая гагара	<i>Gavia arctica</i>	С	12		11–100
21	Пискулька	<i>Anser erythropus</i>	А	1		1–10
22	Гуменник	<i>Anser fabalis fabalis</i>	В	3		11–100
24	Лебедь-кликун	<i>Cygnus cygnus</i>	В	3		1–10
28	Кряква	<i>Anas platyrhynchos</i>	С	12		101–1000
29	Чирок-свиистунок	<i>Anas crecca</i>	С	12		101–1000
31	Свиязь	<i>Anas penelope</i>	В	3		101–1000
32	Шилохвость	<i>Anas acuta</i>	В	3		11–100
36	Красноголовый нырок	<i>Aythya ferina</i>	С	12		1–10
38	Хохлатая чернеть	<i>Aythya fuligula</i>	С	12		101–1000
39	Морская чернеть	<i>Aythya marila</i>	С	12		11–100
40	Морянка	<i>Clangula hyemalis</i>	В	3		11–100
41	Гоголь	<i>Bucephala clangula</i>	С	12		101–1000
42	Синьга	<i>Melanitta nigra</i>	С	12		11–100
43	Турпан	<i>Melanitta fusca</i>	С	12		101–1000
44	Луток	<i>Mergellus albellus</i>	С	15		101–1000
45	Средний крохаль	<i>Mergus serrator</i>	В	3		101–1000
46	Большой крохаль	<i>Mergus merganser</i>	В	3		101–1000
47	Скопа	<i>Pandion haliaetus</i>	С	16		1–10
49	Чёрный коршун	<i>Milvus migrans</i>	В	3		1–10
50	Полевой лунь	<i>Circus cyaneus</i>	В	3		1–10
54	Тетеревятник	<i>Accipiter gentilis</i>	В	7		1–10
55	Перепелятник	<i>Accipiter nisus</i>	А	1		1–10
56	Зимняк	<i>Buteo lagopus</i>	С	13		11–100
63	Беркут	<i>Aquila chrysaetos</i>	А	1		1–10
64	Орлан-белохвост	<i>Haliaeetus albicilla</i>	В	3		1–10
69	Чеглок	<i>Falco subbuteo</i>	В	7		1–10
70	Дербник	<i>Falco columbarius</i>	С	16		11–100
72	Пустельга	<i>Falco tinnunculus</i>	В	3		11–100
73	Белая куропатка	<i>Lagopus lagopus</i>	С	11		1001–10000
73a	Тундрная куропатка	<i>Lagopus mutus</i>	С	12		101–1000
75	Глухарь	<i>Tetrao urogallus</i>	С	15		11–100
79	Серый журавль	<i>Grus grus (grus)</i>	В	3		11–100
89	Золотистая ржанка	<i>Pluvialis apricaria</i>	С	11		101–1000
93	Чибис	<i>Vanellus vanellus</i>	В	3		1–10

96	Кулик-сорока	<i>Haematopus ostralegus</i>	A	1		1–10
97	Черныш	<i>Tringa ochropus</i>	C	13		11–100
98	Фифи	<i>Tringa glareola</i>	C	15		1001–10000
99	Большой улит	<i>Tringa nebularia</i>	C	10		101–1000
101	Щёголь	<i>Tringa erythropus</i>	B	7		11–100
103	Перевозчик	<i>Actitis hypoleucos</i>	C	12		101–1000
105	Круглоносый плавунчик	<i>Phalaropus lobatus</i>	C	10		101–1000
106	Турухтан	<i>Philomachus pugnax</i>	B	7		101–1000
108	Белохвостый песочник	<i>Calidris temminckii</i>	C	10		101–1000
115	Бекас	<i>Gallinago gallinago</i>	B	4		101–1000
118	Большой кроншнеп	<i>Numenius arquata</i>	C	10		11–100
119	Средний кроншнеп	<i>Numenius phaeopus</i>	B	4		11–100
120	Большой веретенник	<i>Limosa limosa (limosa)</i>	A	1		1–10
121	Малый веретенник	<i>Limosa lapponica</i>	B	4		11–100
125	Длиннохвостый поморник	<i>Stercorarius longicaudus</i>	B	3		11–100
129	Озёрная чайка	<i>Larus ridibundus</i>	B	3		101–1000
130	Клуша	<i>Larus fuscus</i>	B	3		101–1000
131	Серебристая чайка	<i>Larus argentatus</i>	C	12		101–1000
136	Сизая чайка	<i>Larus canus</i>	C	15		101–1000
142	Речная крачка	<i>Sterna hirundo</i>	C	15		101–1000
142a	Полярная крачка	<i>Sterna paradisaea</i>	C	12		101–1000
151	Кукушка	<i>Cuculus canorus</i>	A	2		11–100
156	Болотная сова	<i>Asio flammeus</i>	C	13		11–100
161	Ястребиная сова	<i>Surnia ulula</i>	B	3		11–100
175	Большой пёстрый дятел	<i>Dendrocopos major</i>	B	3		11–100
179	Трёхпалый дятел	<i>Picoides tridactylus</i>	B	3		11–100
180	Береговушка	<i>Riparia riparia</i>	C	16		101–1000
191	Лесной конёк	<i>Anthus trivialis</i>	C	12		101–1000
192	Луговой конёк	<i>Anthus pratensis</i>	C	15		1001–10000
194	Жёлтая трясогузка	<i>Motacilla flava</i>	C	14		101–1000
196	Белая трясогузка	<i>Motacilla alba</i>	C	14		101–1000
197	Жулан	<i>Lanius collurio</i>	A	1		11–100
200	Серый сорокопут	<i>Lanius excubitor</i>	C	12		11–100
203	Кукша	<i>Perisoreus infaustus</i>	C	12		101–1000
204	Сойка	<i>Garrulus glandarius</i>	B	3		11–100
205	Сорока	<i>Pica pica</i>	C	16		11–100
209	Серая ворона	<i>Corvus cornix</i>	C	16		101–1000
210	Ворон	<i>Corvus corax</i>	C	16		101–1000
211	Свиристель	<i>Bombycilla garrulus</i>	B	3		101–1000
215	Лесная завирушка	<i>Prunella modularis</i>	A	2		11–100
226	Северная бормотушка	<i>Iduna caligata</i>	A	1		11–100
229	Садовая славка	<i>Sylvia borin</i>	A	1		11–100
230	Серая славка	<i>Sylvia communis</i>	A	1		11–100
232	Пеночка-весничка	<i>Phylloscopus trochilus</i>	C	15		1001–10000
233	Пеночка-теньковка	<i>Phylloscopus collybita collybita</i>	B	3		101–1000
238	Мухоловка-пеструшка	<i>Ficedula hypoleuca</i>	C	14		101–1000
241	Серая мухоловка	<i>Muscicapa striata</i>	B	7		101–1000
242	Луговой чекан	<i>Saxicola rubetra</i>	C	12		101–1000
244	Обыкновенная каменка	<i>Oenanthe oenanthe</i>	B	7		11–100
245	Обыкновенная горихвостка	<i>Phoenicurus phoenicurus</i>	C	14		101–1000
249	Варакушка	<i>Luscinia svecica</i>	C	14		1001–10000
251	Рябинник	<i>Turdus pilaris</i>	C	16		101–1000
253	Белобровик	<i>Turdus iliacus</i>	C	12		1001–10000

254	Певчий дрозд	<i>Turdus philomelos</i>	C	15		1001–10000
256	Ополовник	<i>Aegithalos caudatus</i>	B	3		101–1000
259	Буроголовая гаичка, пухляк	<i>Parus montanus</i>	C	14		101–1000
260	Сероголовая гаичка	<i>Parus cinctus</i>	C	16		1001–10000
262	Московка	<i>Parus ater</i>	C	12		101–1000
265	Большая синица	<i>Parus major</i>	C	14		101–1000
270	Зяблик	<i>Fringilla coelebs</i>	B	3		101–1000
271	Вьюрок	<i>Fringilla montifringilla</i>	C	15		1001–10000
273	Чиж	<i>Spinus spinus</i>	A	1		1001–10000
277	Обыкновенная чечётка	<i>Acanthis flammea</i>	C	15		1001–10000
280	Щур	<i>Pinicola enucleator</i>	C	15		101–1000
281	Клёст-сосновик	<i>Loxia pytyopsittacus</i>	C	14		101–1000
289	Камышовая овсянка	<i>Schoeniclus schoeniclus</i>	C	15		1001–10000
294	Лапландский подорожник	<i>Calcarius lapponicus</i>	B	3		101–1000
295	Пуночка	<i>Plectrophenax nivalis</i>	B	3		101–1000



Гнездо пеночки-веснички.
Фото А.А. Большакова



Гнездо камышовой овсянки.
Фото А.А. Большакова



Место слияния рек Воронья и Нивка. Фото А.А. Большакова



Берег р. Воронья. Фото А.А. Большакова



Болото в долине р. Воронья. Фото А.А. Большакова



Окраина бол. Пехислампе. Фото М.В. Бабушкина



Многолетнее гнездо орлана-белохвоста на ели. Фото М.В. Бабушкина



Гнездо скопы. Фото М.В. Бабушкина



Лесотундровые участки с доминированием ели. Фото М.В. Бабушкина



Берёзовое криволесье на юге Серебрянского водохранилища. Фото М.В. Бабушкина



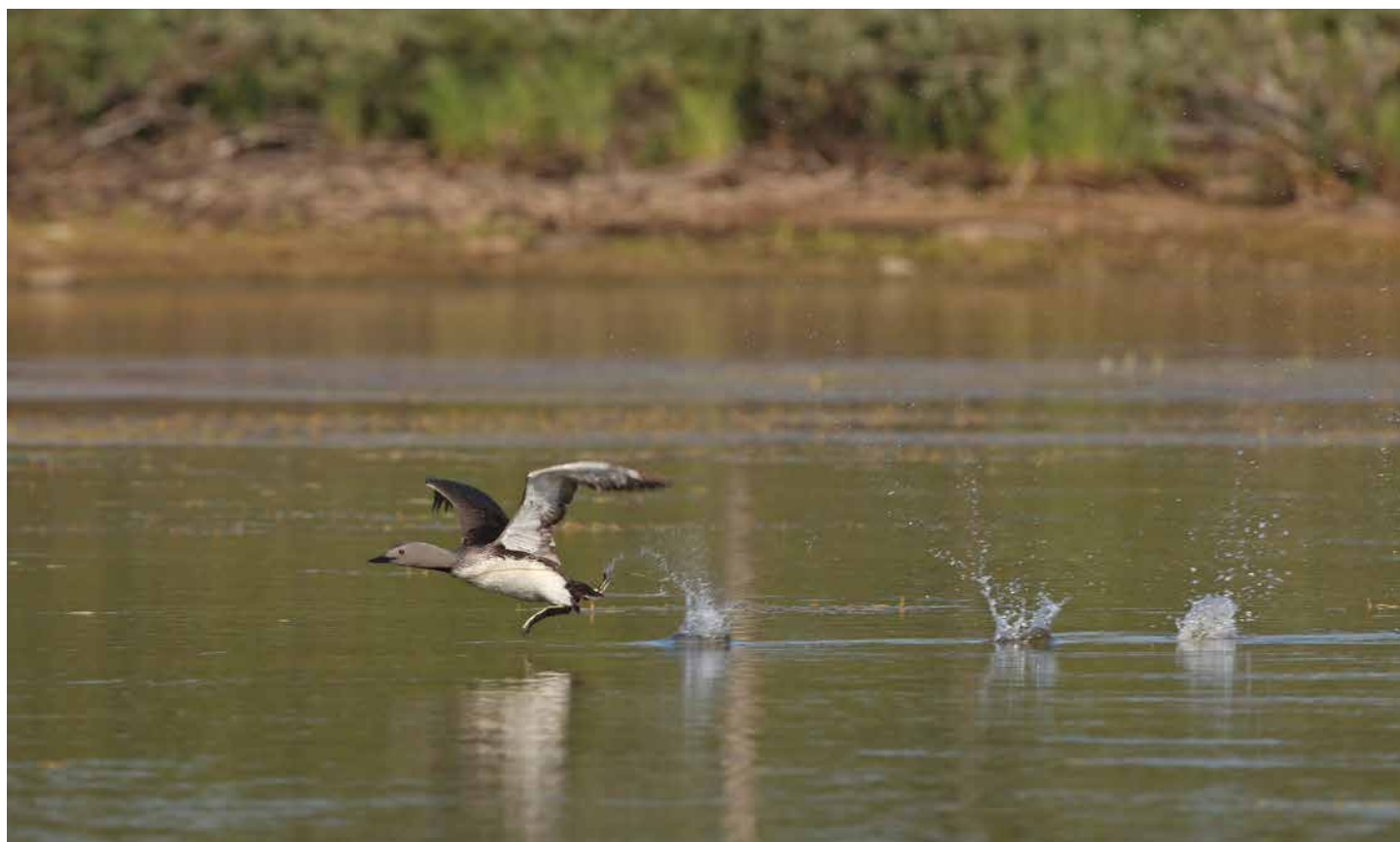
Заболоченные берега р. Воронья в зоне подпора Серебрянского вдхр. Фото М.В. Бабушкина



Ложбина, по которой весной идёт поток талой воды. Фото М.В. Бабушкина



Ерники на побережье р. Воронья. Фото М.В. Бабушкина



Краснозобая гагара. Фото М.В. Бабушкина



Птенцы зимняка. Фото М.В. Бабушкина



Слева сверху дербник, внизу — пустельга, справа — скопа. Фото М.В. Бабушкина

КВАДРАТ 36WWS2

РЕСПУБЛИКА КАРЕЛИЯ

Г.Н. Исаков, А.В. Ксенофонов, Е.Н. Краснов, С.В. Оглоткин



СРОКИ РАБОТ

2018 г.

РАЗМЕР ОБСЛЕДОВАННОЙ ТЕРРИТОРИИ

90 км²

БИОТОПЫ

- Хвойные леса (сосняки)
- Смешанные леса
- Озёра
- Верховые болота
- Малые реки
- Населённые пункты сельского типа

Обследование квадрата проведено при финансовой поддержке Программы «Птицы Москвы и Подмосковья».

СОСТАВ ВИДОВ, СТАТУС И ЧИСЛЕННОСТЬ ПТИЦ В КВАДРАТЕ

№ вида	Русское название вида	Латинское название вида	Статус (аббревиатура)		Число условно гнездящихся пар на обследованной территории	Оценка численности в квадрате (число условно гн. пар)
2	Чернозобая гагара	<i>Gavia arctica</i>	A	1	1–10	11–100
28	Кряква	<i>Anas platyrhynchos</i>	B	3	1–10	11–100
29	Чирок-свиистунок	<i>Anas crecca</i>	B	3	1–10	11–100
31	Свистуха	<i>Anas penelope</i>	A	1	1–10	11–100
38	Хохлатая черныш	<i>Aythya fuligula</i>	B	3	1–10	11–100
41	Гоголь	<i>Bucephala clangula</i>	B	3	11–100	11–100
48	Осоed *	<i>Pernis apivorus</i>	A	1		
75	Глухарь	<i>Tetrao urogallus</i>	A	1	1–10	11–100
76	Рябчик	<i>Tetrastes bonasia</i>	B	3	11–100	101–1000
89	Золотистая ржанка	<i>Pluvialis apricaria</i>	A	1	1–10	1–10
97	Черныш	<i>Tringa ochropus</i>	A	1	1–10	11–100
99	Большой улит	<i>Tringa nebularia</i>	B	7	1–10	11–100
103	Перевозчик	<i>Actitis hypoleucos</i>	B	3	1–10	11–100
115	Бекас	<i>Gallinago gallinago</i>	B	5	11–100	101–1000
117	Вальдшнеп	<i>Scolopax rusticola</i>	B	5	11–100	101–1000
119	Средний кроншнеп	<i>Numenius phaeopus</i>	B	3	1–10	11–100
129	Озёрная чайка	<i>Larus ridibundus</i>	B	3	11–100	11–100
130	Клуша *	<i>Larus fuscus</i>	A	1		
131	Серебристая чайка	<i>Larus argentatus</i>	A	1	1–10	1–10
136	Сизая чайка	<i>Larus canus</i>	C	15	11–100	101–1000
142	Речная крачка	<i>Sterna hirundo</i>	C	13	11–100	11–100

146	Вяхирь	<i>Columba palumbus</i>	B	5	11–100	101–1000
151	Кукушка	<i>Cuculus canorus</i>	A	2	11–100	101–1000
174	Желна	<i>Dryocopus martius</i>	A	1	1–10	11–100
175	Большой пёстрый дятел	<i>Dendrocopos major</i>	C	13	11–100	101–1000
178	Малый пёстрый дятел	<i>Dendrocopos minor</i>	B	3	1–10	11–100
181	Деревенская ласточка	<i>Hirundo rustica</i>	C	13	11–100	11–100
182	Воронок	<i>Delichon urbica</i>	C	13	11–100	11–100
191	Лесной конёк	<i>Anthus trivialis</i>	B	7	11–100	101–1000
192	Луговой конёк *	<i>Anthus pratensis</i>	A	1		
194	Жёлтая трясогузка *	<i>Motacilla flava</i>	A	2		
196	Белая трясогузка	<i>Motacilla alba</i>	C	12	11–100	11–100
202	Скворец	<i>Sturnus vulgaris</i>	C	13	11–100	11–100
205	Сорока	<i>Pica pica</i>	C	13	11–100	11–100
209	Серая ворона	<i>Corvus cornix</i>	C	12	11–100	11–100
210	Ворон	<i>Corvus corax</i>	C	12	1–10	11–100
215	Лесная завирушка	<i>Prunella modularis</i>	A	2	1–10	11–100
221	Садовая камышевка	<i>Acrocephalus dumetorum</i>	A	2	1–10	1–10
228	Славка-черноголовка	<i>Sylvia atricapilla</i>	A	2	1–10	11–100
229	Садовая славка	<i>Sylvia borin</i>	A	2	11–100	101–1000
230	Серая славка	<i>Sylvia communis</i>	A	2	1–10	11–100
231	Славка-завирушка	<i>Sylvia curruca</i>	A	2	1–10	1–10
232	Пеночка-весничка	<i>Phylloscopus trochilus</i>	A	2	11–100	1001–10000
233	Пеночка-теньковка	<i>Phylloscopus collybita collybita</i>	A	2	11–100	101–1000
237	Желтоголовый королёк	<i>Regulus regulus</i>	C	12	1–10	11–100
238	Мухоловка-пеструшка	<i>Ficedula hypoleuca</i>	C	13	11–100	101–1000
240	Малая мухоловка	<i>Ficedula parva</i>	A	2	1–10	11–100
241	Серая мухоловка	<i>Muscicapa striata</i>	C	13	11–100	1001–10000
242	Луговой чекан	<i>Saxicola rubetra</i>	A	2	1–10	1–10
244	Обыкновенная каменка	<i>Oenanthe oenanthe</i>	A	1	1–10	1–10
245	Обыкновенная горихвостка	<i>Phoenicurus phoenicurus</i>	B	7	11–100	101–1000
247	Зарянка	<i>Erithacus rubecula</i>	B	7	11–100	101–1000
248	Соловей	<i>Luscinia luscinia</i>	A	2	1–10	1–10
251	Рябинник	<i>Turdus pilaris</i>	C	12	11–100	101–1000
253	Белобровик	<i>Turdus iliacus</i>	B	3	11–100	101–1000
254	Певчий дрозд	<i>Turdus philomelos</i>	C	14	1–10	11–100
255	Деряба	<i>Turdus viscivorus</i>	C	12	11–100	101–1000
259	Буроголовая гаичка, пухляк	<i>Parus montanus</i>	B	3	1–10	11–100
260	Сероголовая гаичка	<i>Parus cinctus</i>	B	3	1–10	11–100
263	Лазоревка *	<i>Parus caeruleus</i>	A	1		
265	Большая синица	<i>Parus major</i>	C	12	1–10	11–100
267	Пищуха	<i>Certhia familiaris</i>	A	1	1–10	1–10
268	Домовый воробей	<i>Passer domesticus</i>	C	13	11–100	11–100
270	Зяблик	<i>Fringilla coelebs</i>	C	12	11–100	1001–10000
271	Вьюрок	<i>Fringilla montifringilla</i>	C	12	11–100	101–1000
273	Чиж	<i>Spinus spinus</i>	C	12	11–100	1001–10000
279	Чечевица	<i>Carpodacus erythrinus</i>	B	3	1–10	101–1000
282	Клёт-еловик	<i>Loxia curvirostra</i>	C	12	11–100	101–1000
284	Снегирь	<i>Pyrrhula pyrrhula</i>	B	3	11–100	101–1000
288	Обыкновенная овсянка *	<i>Emberiza citrinella</i>	A	2		
291	Овсянка-ремез	<i>Ocyris rustica</i>	A	2	1–10	1–10

* данные финских коллег из университета Хельсинки



Сизая чайка устроила гнездо на крыше дома в посёлке Лехта



Озеро Машозеро

КВАДРАТ 36WWT1

РЕСПУБЛИКА КАРЕЛИЯ

Г.Н. Исаков, А.В. Ксенофонов, Е.Н. Краснов, С.В. Оглоткин



СРОКИ РАБОТ

2018 г.

РАЗМЕР ОБСЛЕДОВАННОЙ ТЕРРИТОРИИ

60 км²

БИОТОПЫ

Хвойные леса (сосняки)
 Смешанные леса
 Озёра
 Верховые болота
 Малые реки
 Населённые пункты сельского типа

Обследование квадрата проведено при финансовой поддержке Программы «Птицы Москвы и Подмосковья».

СОСТАВ ВИДОВ, СТАТУС И ЧИСЛЕННОСТЬ ПТИЦ В КВАДРАТЕ

№ вида	Русское название вида	Латинское название вида	Статус (аббревиатура)		Число условно гнездящихся пар на обследованной территории	Оценка численности в квадрате (число условно гн. пар)
2	Чернозобая гагара	<i>Gavia arctica</i>	C	12	1–10	11–100
28	Кряква	<i>Anas platyrhynchos</i>	C	12	1–10	11–100
29	Чирок-свистун	<i>Anas crecca</i>	C	12	1–10	11–100
31	Свистуха	<i>Anas penelope</i>	A	1	1–10	11–100
38	Хохлатая черныш	<i>Aythya fuligula</i>	C	12	1–10	11–100
41	Гоголь	<i>Bucephala clangula</i>	C	12	11–100	11–100
57	Канюк *	<i>Buteo buteo</i>	A	1		
64	Орлан-белохвост	<i>Haliaeetus albicilla</i>	A	1	1–10	1–10
75	Глухарь	<i>Tetrao urogallus</i>	B	3	1–10	11–100
76	Рябчик	<i>Tetrastes bonasia</i>	B	3	1–10	101–1000
98	Фифи	<i>Tringa glareola</i>	B	3	1–10	11–100
99	Большой улит	<i>Tringa nebularia</i>	B	7	11–100	101–1000
101	Щёголь	<i>Tringa erythropus</i>	B	3	1–10	1–10
103	Перевозчик	<i>Actitis hypoleucos</i>	B	3	11–100	11–100
115	Бекас	<i>Gallinago gallinago</i>	B	5	11–100	101–1000
117	Вальдшнеп	<i>Scolopax rusticola</i>	B	5	11–100	101–1000
119	Средний кроншнеп	<i>Numenius phaeopus</i>	A	1	1–10	1–10
136	Сизая чайка	<i>Larus canus</i>	C	13	11–100	11–100
142a	Полярная крачка	<i>Sterna paradisaea</i>	C	13	1–10	1–10
151	Кукушка	<i>Cuculus canorus</i>	A	2	11–100	101–1000
166	Чёрный стриж	<i>Apus apus</i>	B	3	1–10	11–100

175	Большой пёстрый дятел	<i>Dendrocopos major</i>	B	3	11–100	101–1000
181	Деревенская ласточка	<i>Hirundo rustica</i>	C	13	11–100	11–100
191	Лесной конёк	<i>Anthus trivialis</i>	B	7	11–100	101–1000
194	Жёлтая трясогузка	<i>Motacilla flava</i>	C	12	1–10	11–100
196	Белая трясогузка	<i>Motacilla alba</i>	C	12	11–100	11–100
202	Скворец	<i>Sturnus vulgaris</i>	C	13	11–100	11–100
205	Сорока	<i>Pica pica</i>	B	3	11–100	11–100
209	Серая ворона	<i>Corvus cornix</i>	C	13	11–100	11–100
210	Ворон	<i>Corvus corax</i>	C	12	1–10	11–100
211	Свиристель	<i>Bombycilla garrulus</i>	A	2	1–10	11–100
215	Лесная завирушка	<i>Prunella modularis</i>	A	2	1–10	11–100
221	Садовая камышевка	<i>Acrocephalus dumetorum</i>	A	2	1–10	1–10
232	Пеночка-весничка	<i>Phylloscopus trochilus</i>	B	7	11–100	1001–10000
233	Пеночка-теньковка	<i>Phylloscopus collybita collybita</i>	A	2	11–100	101–1000
234	Пеночка-трещотка	<i>Phylloscopus sibilatrix</i>	A	2	1–10	1–10
238	Мухоловка-пеструшка	<i>Ficedula hypoleuca</i>	C	13	11–100	101–1000
241	Серая мухоловка	<i>Muscicapa striata</i>	B	3	11–100	101–1000
242	Луговой чекан	<i>Saxicola rubetra</i>	C	12	1–10	1–10
244	Обыкновенная каменка	<i>Oenanthe oenanthe</i>	C	12	1–10	1–10
245	Обыкновенная горихвостка	<i>Phoenicurus phoenicurus</i>	B	3	1–10	11–100
247	Зарянка	<i>Erithacus rubecula</i>	A	2	11–100	101–1000
251	Рябинник	<i>Turdus pilaris</i>	B	3	11–100	101–1000
253	Белобровик	<i>Turdus iliacus</i>	B	3	11–100	101–1000
254	Певчий дрозд	<i>Turdus philomelos</i>	C	12	1–10	11–100
255	Деряба	<i>Turdus viscivorus</i>	C	12	11–100	101–1000
259	Буроголовая гаичка, пухляк	<i>Parus montanus</i>	B	3	11–100	101–1000
260	Сероголовая гаичка	<i>Parus cinctus</i>	B	3	1–10	11–100
265	Большая синица	<i>Parus major</i>	C	13	11–100	101–1000
268	Домовый воробей	<i>Passer domesticus</i>	C	13	1–10	11–100
270	Зяблик	<i>Fringilla coelebs</i>	C	12	11–100	1001–10000
271	Вьюрок	<i>Fringilla montifringilla</i>	C	12	11–100	1001–10000
273	Чиж	<i>Spinus spinus</i>	C	12	11–100	1001–10000
277	Обыкновенная чечётка	<i>Acanthis flammea</i>	B	3	1–10	11–100
279	Чечевица	<i>Carpodacus erythrinus</i>	B	3	1–10	11–100
280	Щур *	<i>Pinicola enucleator</i>	A	1		
281	Клёст-сосновик	<i>Loxia pytyopsittacus</i>	C	12	1–10	11–100
282	Клёст-еловик	<i>Loxia curvirostra</i>	C	12	11–100	101–1000
284	Снегирь	<i>Pyrrhula pyrrhula</i>	B	3	1–10	101–1000

* данные А.В. Голубевой из онлайн-системы регистрации птиц



Обследование озёр и верховых болот



Озеро Малое Коржино

КВАДРАТ 36WWT2

РЕСПУБЛИКА КАРЕЛИЯ

Г.Н. Исаков, А.В. Ксенофонов, Е.Н. Краснов, С.В. Оглоткин



СРОКИ РАБОТ

2018 г.

РАЗМЕР ОБСЛЕДОВАННОЙ ТЕРРИТОРИИ

70 км²

БИОТОПЫ

- Хвойные леса (сосняки)
- Смешанные леса
- Озёра
- Верховые болота
- Малые реки
- Населённые пункты сельского типа

Обследование квадрата проведено при финансовой поддержке Программы «Птицы Москвы и Подмосковья».

СОСТАВ ВИДОВ, СТАТУС И ЧИСЛЕННОСТЬ ПТИЦ В КВАДРАТЕ

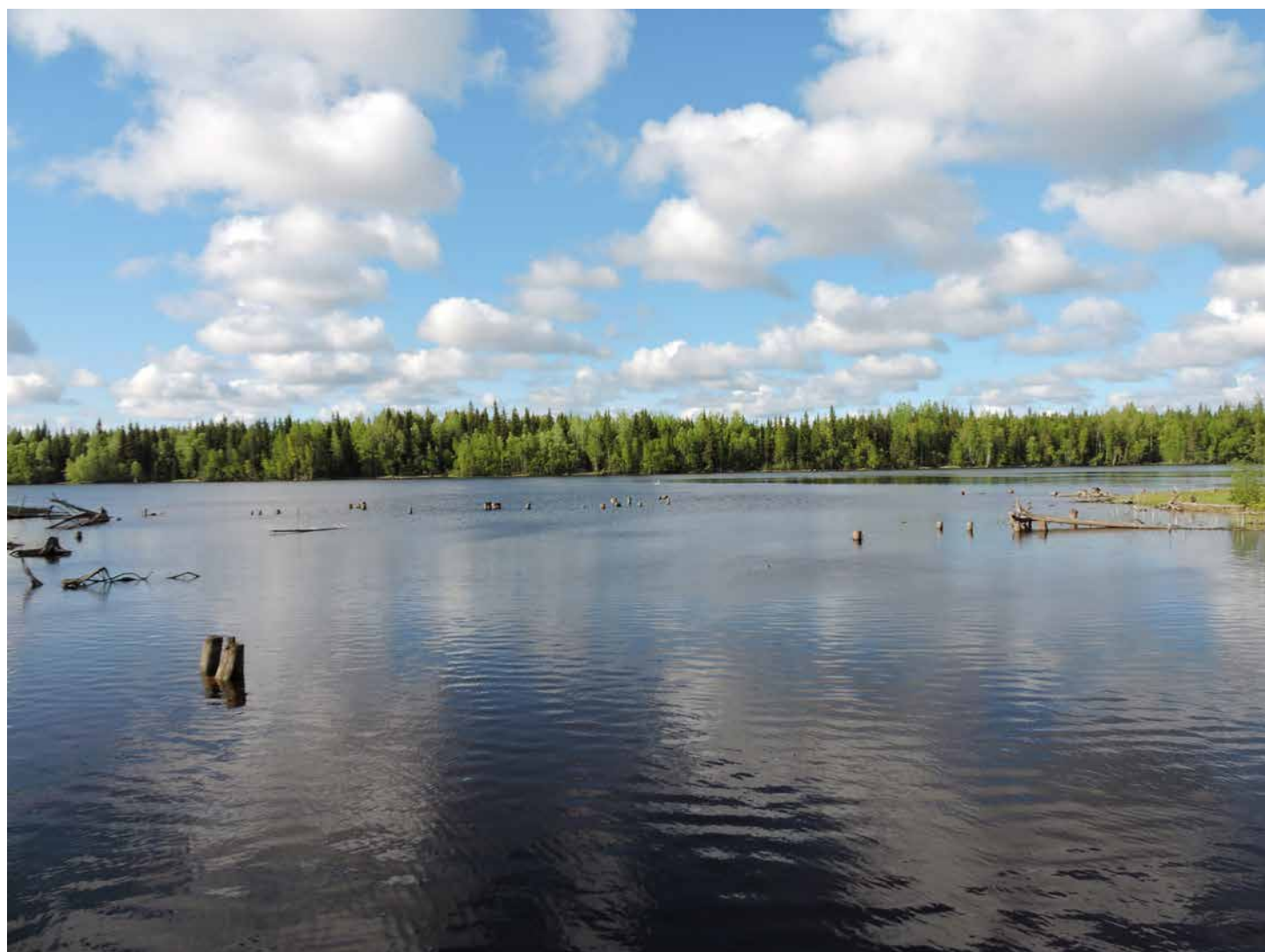
№ вида	Русское название вида	Латинское название вида	Статус (аббревиатура)		Число условно гнездящихся пар на обследованной территории	Оценка численности в квадрате (число условно гн. пар)
1	Краснозобая гагара	<i>Gavia stellata</i>	C	12	1–10	1–10
2	Чернозобая гагара	<i>Gavia arctica</i>	C	12	1–10	1–10
24	Лебедь-кликун	<i>Cygnus cygnus</i>	B	3	1–10	1–10
28	Кряква	<i>Anas platyrhynchos</i>	C	12	1–10	11–100
29	Чирок-свистун	<i>Anas crecca</i>	B	3	1–10	11–100
41	Гоголь	<i>Bucephala clangula</i>	B	3	1–10	11–100
75	Глухарь	<i>Tetrao urogallus</i>	A	1	1–10	11–100
76	Рябчик	<i>Tetrastes bonasia</i>	B	3	1–10	101–1000
97	Черныш	<i>Tringa ochropus</i>	B	3	1–10	11–100
98	Фифи	<i>Tringa glareola</i>	B	7	1–10	11–100
99	Большой улит	<i>Tringa nebularia</i>	B	7	11–100	101–1000
103	Перевозчик	<i>Actitis hypoleucos</i>	B	3	1–10	11–100
115	Бекас	<i>Gallinago gallinago</i>	B	5	11–100	101–1000
117	Вальдшнеп	<i>Scolopax rusticola</i>	B	5	11–100	101–1000
119	Средний кроншнеп	<i>Numenius phaeopus</i>	B	3	1–10	11–100
129	Озёрная чайка *	<i>Larus ridibundus</i>	A	1		
131	Серебристая чайка	<i>Larus argentatus</i>	A	1	1–10	1–10
136	Сизая чайка	<i>Larus canus</i>	C	13	11–100	11–100
142	Речная крачка	<i>Sterna hirundo</i>	A	1	1–10	11–100
146	Вяхирь	<i>Columba palumbus</i>	A	1	11–100	101–1000
148	Сизый голубь (городской)	<i>Columba livia f. domestica</i>	C	13	11–100	11–100

151	Кукушка	<i>Cuculus canorus</i>	A	2	11–100	101–1000
166	Чёрный стриж	<i>Apus apus</i>	B	3	1–10	11–100
174	Желна	<i>Dryocopus martius</i>	B	3	1–10	11–100
175	Большой пёстрый дятел	<i>Dendrocopos major</i>	B	3	1–10	101–1000
181	Деревенская ласточка	<i>Hirundo rustica</i>	C	13	11–100	11–100
182	Воронок	<i>Delichon urbica</i>	C	13	11–100	11–100
191	Лесной конёк	<i>Anthus trivialis</i>	B	7	11–100	101–1000
194	Жёлтая трясогузка	<i>Motacilla flava</i>	C	12	1–10	11–100
196	Белая трясогузка	<i>Motacilla alba</i>	C	12	11–100	11–100
202	Скворец	<i>Sturnus vulgaris</i>	C	13	11–100	11–100
204	Сойка	<i>Garrulus glandarius</i>	A	1	11–100	11–100
205	Сорока	<i>Pica pica</i>	C	12	11–100	11–100
209	Серая ворона	<i>Corvus cornix</i>	C	12	11–100	11–100
210	Ворон	<i>Corvus corax</i>	C	12	1–10	11–100
211	Свиристель	<i>Bombycilla garrulus</i>	C	12	1–10	101–1000
215	Лесная завирушка	<i>Prunella modularis</i>	A	2	1–10	11–100
221	Садовая камышевка	<i>Acrocephalus dumetorum</i>	A	2	1–10	1–10
229	Садовая славка	<i>Sylvia borin</i>	A	2	1–10	11–100
232	Пеночка-весничка	<i>Phylloscopus trochilus</i>	B	7	11–100	10001–100000
233	Пеночка-теньковка	<i>Phylloscopus collybita collybita</i>	A	2	11–100	101–1000
238	Мухоловка-пеструшка	<i>Ficedula hypoleuca</i>	B	3	11–100	101–1000
240	Малая мухоловка	<i>Ficedula parva</i>	A	2	1–10	11–100
241	Серая мухоловка	<i>Muscicapa striata</i>	A	2	11–100	101–1000
244	Обыкновенная каменка	<i>Oenanthe oenanthe</i>	C	12	1–10	1–10
245	Обыкновенная горихвостка	<i>Phoenicurus phoenicurus</i>	A	2	1–10	11–100
247	Зарянка	<i>Erithacus rubecula</i>	A	2	1–10	101–1000
251	Рябинник	<i>Turdus pilaris</i>	C	14	11–100	101–1000
253	Белобровик	<i>Turdus iliacus</i>	C	14	11–100	101–1000
254	Певчий дрозд	<i>Turdus philomelos</i>	C	14	1–10	11–100
255	Деряба	<i>Turdus viscivorus</i>	B	3	11–100	101–1000
259	Буроголовая гаичка, пухляк	<i>Parus montanus</i>	B	3	1–10	11–100
260	Сероголовая гаичка	<i>Parus cinctus</i>	C	13	1–10	11–100
261	Хохлатая синица	<i>Parus cristatus</i>	A	2	1–10	1–10
265	Большая синица	<i>Parus major</i>	A	2	1–10	11–100
267	Пищуха *	<i>Certhia familiaris</i>	A	1		
270	Зяблик	<i>Fringilla coelebs</i>	C	12	11–100	1001–10000
271	Вьюрок	<i>Fringilla montifringilla</i>	C	12	11–100	1001–10000
273	Чиж	<i>Spinus spinus</i>	C	12	11–100	1001–10000
279	Чечевица	<i>Carpodacus erythrinus</i>	B	3	1–10	11–100
282	Клёст-еловик	<i>Loxia curvirostra</i>	B	3	11–100	101–1000
284	Снегирь	<i>Pyrrhula pyrrhula</i>	B	3	1–10	101–1000

* данные финских коллег из университета Хельсинки



Краснозобая гагара



Река Кемь

КВАДРАТ 36WWT3

РЕСПУБЛИКА КАРЕЛИЯ

Г.Н. Исаков, А.В. Ксенофонов, Е.Н. Краснов, С.В. Оглоткин



СРОКИ РАБОТ

2018 г.

РАЗМЕР ОБСЛЕДОВАННОЙ ТЕРРИТОРИИ

40 км²

БИОТОПЫ

Хвойные леса (сосняки)
 Смешанные леса
 Озёра
 Верховые болота
 Малые реки
 Населённые пункты сельского типа

Обследование квадрата проведено при финансовой поддержке Программы «Птицы Москвы и Подмосковья».

СОСТАВ ВИДОВ, СТАТУС И ЧИСЛЕННОСТЬ ПТИЦ В КВАДРАТЕ

№ вида	Русское название вида	Латинское название вида	Статус (аббревиатура)		Число условно гнездящихся пар на обследованной территории	Оценка численности в квадрате (число условно гн. пар)
2	Чернозобая гагара	<i>Gavia arctica</i>	В	3	1–10	1–10
24	Лебедь-кликун	<i>Cygnus cygnus</i>	В	3	1–10	1–10
28	Кряква	<i>Anas platyrhynchos</i>	С	12	1–10	11–100
29	Чирок-свиистунок	<i>Anas crecca</i>	В	3	1–10	11–100
31	Свистуха	<i>Anas penelope</i>	А	1	1–10	11–100
38	Хохлатая черныш	<i>Aythya fuligula</i>	В	3	1–10	11–100
41	Гоголь	<i>Bucephala clangula</i>	С	12	11–100	101–1000
41a	Гага	<i>Somateria mollissima</i>	В	3	11–100	101–1000
45	Средний крохаль	<i>Mergus serrator</i>	В	3	1–10	11–100
46	Большой крохаль	<i>Mergus merganser</i>	В	3	1–10	11–100
76	Рябчик	<i>Tetrastes bonasia</i>	В	3	1–10	101–1000
96	Кулик-сорока	<i>Haematopus ostralegus</i>	С	10	1–10	11–100
99	Большой улит	<i>Tringa nebularia</i>	В	7	1–10	101–1000
103	Перевозчик	<i>Actitis hypoleucos</i>	В	3	1–10	11–100
106	Турухтан	<i>Philomachus pugnax</i>	А	1	1–10	1–10
115	Бекас	<i>Gallinago gallinago</i>	В	5	1–10	101–1000
117	Вальдшнеп	<i>Scolopax rusticola</i>	В	5	1–10	101–1000
128	Малая чайка	<i>Larus minutus</i>	С	13	11–100	11–100
129	Озёрная чайка	<i>Larus ridibundus</i>	С	13	101–1000	101–1000
131	Серебристая чайка	<i>Larus argentatus</i>	С	13	1–10	11–100

135	Морская чайка	<i>Larus marinus</i>	A	1	1–10	1–10
136	Сизая чайка	<i>Larus canus</i>	C	15	11–100	101–1000
142a	Полярная крачка	<i>Sterna paradisaea</i>	C	13	11–100	101–1000
151	Кукушка	<i>Cuculus canorus</i>	A	2	11–100	101–1000
166	Чёрный стриж	<i>Apus apus</i>	A	1	11–100	11–100
174	Желна	<i>Dryocopus martius</i>	A	1	1–10	11–100
175	Большой пёстрый дятел	<i>Dendrocopos major</i>	B	3	1–10	101–1000
181	Деревенская ласточка	<i>Hirundo rustica</i>	C	13	11–100	11–100
191	Лесной конёк	<i>Anthus trivialis</i>	B	7	11–100	101–1000
196	Белая трясогузка	<i>Motacilla alba</i>	C	12	11–100	11–100
205	Сорока	<i>Pica pica</i>	C	12	1–10	11–100
209	Серая ворона	<i>Corvus cornix</i>	C	12	11–100	11–100
210	Ворон	<i>Corvus corax</i>	C	12	1–10	11–100
211	Свиристель	<i>Bombycilla garrulus</i>	B	3	1–10	101–1000
215	Лесная завирушка	<i>Prunella modularis</i>	A	2	1–10	11–100
232	Пеночка-весничка	<i>Phylloscopus trochilus</i>	A	2	11–100	1001–10000
233	Пеночка-теньковка	<i>Phylloscopus collybita collybita</i>	A	2	11–100	101–1000
238	Мухоловка-пеструшка	<i>Ficedula hypoleuca</i>	A	2	11–100	101–1000
241	Серая мухоловка	<i>Muscicapa striata</i>	B	3	11–100	101–1000
244	Обыкновенная каменка	<i>Oenanthe oenanthe</i>	C	12	1–10	1–10
245	Обыкновенная горихвостка	<i>Phoenicurus phoenicurus</i>	C	13	1–10	11–100
247	Зарянка	<i>Erithacus rubecula</i>	A	2	11–100	101–1000
251	Рябинник	<i>Turdus pilaris</i>	C	14	11–100	101–1000
253	Белобровик	<i>Turdus iliacus</i>	C	10	11–100	1001–10000
254	Певчий дрозд	<i>Turdus philomelos</i>	C	12	1–10	11–100
255	Деряба	<i>Turdus viscivorus</i>	C	12	11–100	101–1000
259	Буроголовая гаичка, пухляк	<i>Parus montanus</i>	B	3	1–10	11–100
265	Большая синица	<i>Parus major</i>	A	2	1–10	11–100
270	Зяблик	<i>Fringilla coelebs</i>	C	12	11–100	1001–10000
271	Вьюрок	<i>Fringilla montifringilla</i>	C	12	11–100	1001–10000
273	Чиж	<i>Spinus spinus</i>	C	12	11–100	1001–10000
277	Обыкновенная чечётка	<i>Acanthis flammea</i>	B	3	1–10	11–100
279	Чечевица	<i>Carpodacus erythrinus</i>	B	3	1–10	11–100
281	Клёст-сосновик	<i>Loxia pytyopsittacus</i>	C	12	1–10	11–100
282	Клёст-словик	<i>Loxia curvirostra</i>	B	3	11–100	101–1000
284	Снегирь	<i>Pyrrhula pyrrhula</i>	B	3	1–10	101–1000



Самец гаги в устье реки Калга



Устье р. Калга, село Калгалакша

КВАДРАТ 36WWU4

РЕСПУБЛИКА КАРЕЛИЯ

Г.Н. Исаков, А.В. Ксенофонов, Е.Н. Краснов, С.В. Оглоткин



СРОКИ РАБОТ

2018 г.

РАЗМЕР ОБСЛЕДОВАННОЙ ТЕРРИТОРИИ

30 км²

БИОТОПЫ

- Хвойные леса (сосняки)
- Смешанные леса
- Озёра
- Верховые болота
- Малые реки
- Населённые пункты сельского типа
- Побережье Белого моря

Обследование квадрата проведено при финансовой поддержке Программы «Птицы Москвы и Подмосковья».

СОСТАВ ВИДОВ, СТАТУС И ЧИСЛЕННОСТЬ ПТИЦ В КВАДРАТЕ

№ вида	Русское название вида	Латинское название вида	Статус (аббревиатура)		Число условно гнездящихся пар на обследованной территории	Оценка численности в квадрате (число условно гн. пар)
2	Чернозобая гагара	<i>Gavia arctica</i>	B	3	1–10	1–10
28	Кряква	<i>Anas platyrhynchos</i>	C	12	1–10	11–100
29	Чирок-свистун	<i>Anas crecca</i>	B	3	1–10	11–100
41	Гоголь	<i>Vucephala clangula</i>	B	3	11–100	101–1000
41a	Гага	<i>Somateria mollissima</i>	B	3	11–100	101–1000
45	Средний крохаль	<i>Mergus serrator</i>	B	3	1–10	11–100
46	Большой крохаль	<i>Mergus merganser</i>	B	3	1–10	11–100
54	Тетеревятник	<i>Accipiter gentilis</i>	A	1	1–10	1–10
64	Орлан-белохвост	<i>Haliaeetus albicilla</i>	A	1	1–10	1–10
75	Глухарь	<i>Tetrao urogallus</i>	A	1	1–10	11–100
76	Рябчик	<i>Tetrastes bonasia</i>	A	1	1–10	101–1000
94	Камнешарка	<i>Arenaria interpres</i>	A	1	1–10	1–10
96	Кулик-сорока	<i>Haematopus ostralegus</i>	C	10	1–10	11–100
98	Фифи	<i>Tringa glareola</i>	B	3	1–10	1–10
99	Большой улит	<i>Tringa nebularia</i>	B	7	1–10	101–1000
103	Перевозчик	<i>Actitis hypoleucos</i>	B	3	1–10	11–100
115	Бекас	<i>Gallinago gallinago</i>	B	5	1–10	101–1000
117	Вальдшнеп	<i>Scolopax rusticola</i>	B	5	1–10	101–1000
131	Серебристая чайка	<i>Larus argentatus</i>	C	13	1–10	11–100
135	Морская чайка	<i>Larus marinus</i>	A	1	1–10	1–10

136	Сизая чайка	<i>Larus canus</i>	C	13	11–100	101–1000
142a	Полярная крачка	<i>Sterna paradisaea</i>	C	13	11–100	101–1000
151	Кукушка	<i>Cuculus canorus</i>	A	2	11–100	101–1000
155	Ушастая сова	<i>Asio otus</i>	B	5	1–10	1–10
166	Чёрный стриж	<i>Apus apus</i>	B	3	11–100	11–100
174	Желна	<i>Dryocopus martius</i>	A	1	1–10	11–100
175	Большой пёстрый дятел	<i>Dendrocopos major</i>	B	7	11–100	101–1000
181	Деревенская ласточка	<i>Hirundo rustica</i>	C	13	11–100	11–100
191	Лесной конёк	<i>Anthus trivialis</i>	C	14	11–100	101–1000
196	Белая трясогузка	<i>Motacilla alba</i>	C	12	1–10	11–100
203	Кукша	<i>Perisoreus infaustus</i>	B	3	1–10	1–10
205	Сорока	<i>Pica pica</i>	C	12	11–100	11–100
209	Серая ворона	<i>Corvus cornix</i>	C	12	11–100	11–100
210	Ворон	<i>Corvus corax</i>	C	12	1–10	11–100
211	Свиристель	<i>Bombycilla garrulus</i>	B	3	11–100	101–1000
215	Лесная завирушка	<i>Prunella modularis</i>	A	2	1–10	11–100
232	Пеночка-весничка	<i>Phylloscopus trochilus</i>	B	7	11–100	1001–10000
233	Пеночка-теньковка	<i>Phylloscopus collybita collybita</i>	A	2	11–100	101–1000
238	Мухоловка-пеструшка	<i>Ficedula hypoleuca</i>	B	3	11–100	101–1000
241	Серая мухоловка	<i>Muscicapa striata</i>	C	12	11–100	101–1000
244	Обыкновенная каменка	<i>Oenanthe oenanthe</i>	C	12	1–10	1–10
245	Обыкновенная горихвостка	<i>Phoenicurus phoenicurus</i>	A	2	1–10	11–100
247	Зарянка	<i>Erithacus rubecula</i>	A	2	11–100	101–1000
251	Рябинник	<i>Turdus pilaris</i>	C	14	11–100	101–1000
253	Белобровик	<i>Turdus iliacus</i>	C	14	11–100	1001–10000
254	Певчий дрозд	<i>Turdus philomelos</i>	C	13	1–10	11–100
255	Деряба	<i>Turdus viscivorus</i>	A	2	11–100	101–1000
259	Буроголовая гаичка, пухляк	<i>Parus montanus</i>	B	3	11–100	101–1000
265	Большая синица	<i>Parus major</i>	C	12	1–10	11–100
270	Зяблик	<i>Fringilla coelebs</i>	C	13	11–100	1001–10000
271	Вьюрок	<i>Fringilla montifringilla</i>	C	12	11–100	1001–10000
273	Чиж	<i>Spinus spinus</i>	C	12	11–100	1001–10000
277	Обыкновенная чечётка	<i>Acanthis flammea</i>	B	3	1–10	11–100
279	Чечевица	<i>Carpodacus erythrinus</i>	B	3	1–10	11–100
281	Клёст-сосновик	<i>Loxia pytyopsittacus</i>	C	12	1–10	11–100
282	Клёст-еловик	<i>Loxia curvirostra</i>	B	3	1–10	101–1000
284	Снегирь	<i>Pyrrhula pyrrhula</i>	B	3	1–10	101–1000



Белое море около с. Гридино



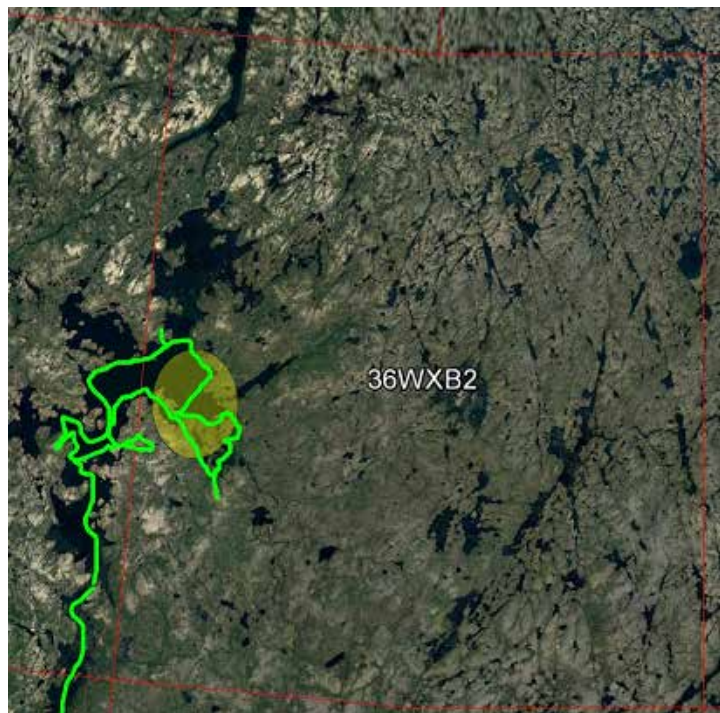
Кулики-сороки на берегу Белого моря

КВАДРАТ 36WXB2

МУРМАНСКАЯ ОБЛАСТЬ

М.В. Бабушкин, О.А. Демина, П.И. Быстров

Дарвинский государственный природный биосферный заповедник



СРОКИ РАБОТ

2018 г.

РАЗМЕР ОБСЛЕДОВАННОЙ ТЕРРИТОРИИ

~120 км² (5% площади квадрата). На карте жёлтые полигоны — тотальное обследование, зелёные линии — маршруты разовых обследований.

ОБСЛЕДОВАННЫЕ МЕСТООБИТАНИЯ

1. Акватория, побережье и прибрежные участки южной части Серебрянского водохранилища.
2. Безымянные острова в пределах южного плеса Серебрянского водохранилища.
3. Устьевая часть р. Мудайок.
4. Участки тундр и элементы северотаёжных лесов на границе с тундрой.

Обследованные озёра, водохранилища и их побережья: Южная часть Серебрянского водохранилища, оз. Верхний Нынтемьявр, оз. Средний Нынтемьявр, восточное побережье оз. Мудьявр, малые по площади озёра, не имеющие названия, среди тундр на южном

побережье Серебрянского вдхр.

Обследованные элементы рельефа: окрестности г. Половинная (326,6 м над ур. м.), г. Ягодная.

Обследованные реки и их побережья: устьевая часть р. Мудайок.

Болота, имеющие официальные названия: нет названий

ОПИСАНИЕ КВАДРАТА

Основную площадь обследованной территории занимают лишайниковые тундры с редким берёзовым криволесьем. В низинах характерны ерниковые заросли. Высоких деревьев нет, хвойные деревья очень редки, практически отсутствуют. Мохово-лишайниковый покров составлен в основном зелёными мхами. Характерны мерзлотные вспучивания. Через территорию проходит западная граница вечной мерзлоты.

Значительная площадь обследованной территории — прибрежные местообитания и побережья озёр.

Обследование квадрата проведено при финансовой поддержке коллег из Швейцарского института орнитологии — Верены Келлер и Никласа Збиндена (V. Keller, N. Zbinden).

СОСТАВ ВИДОВ, СТАТУС И ЧИСЛЕННОСТЬ ПТИЦ В КВАДРАТЕ

№ вида	Русское название вида	Латинское название вида	Статус (аббревиатура)		Число условно гнездящихся пар на обследованной территории	Оценка численности в квадрате (число условно гн. пар)
			С	12		
1	Краснозобая гагара	<i>Gavia stellata</i>	С	12	5–7	11–100
2	Чернозобая гагара	<i>Gavia arctica</i>	С	12	1	1–10
28	Кряква	<i>Anas platyrhynchos</i>	С	12	25	101–1000
38	Хохлатая чернеть	<i>Aythya fuligula</i>	С	12	20	101–1000
39	Морская чернеть	<i>Aythya marila</i>	С	12	15	11–100
40	Морянка *	<i>Clangula hyemalis</i>	А	1		

42	Синьга	<i>Melanitta nigra</i>	C	12	8–10	11–100
43	Турпан	<i>Melanitta fusca</i>	C	12	8	11–100
44	Луток	<i>Mergellus albellus</i>	A	1	1	1–10
45	Средний крохаль	<i>Mergus serrator</i>	B	3	3	11–100
46	Большой крохаль	<i>Mergus merganser</i>	C	12	5	11–100
56	Зимняк	<i>Buteo lagopus</i>	C	16	5–8	11–100
64	Орлан-белохвост	<i>Haliaeetus albicilla</i>	B	3	1	1–10
70	Дербник	<i>Falco columbarius</i>	B	7	3	11–100
73a	Тундряная куропатка	<i>Lagopus mutus</i>	C	12	> 20	101–1000
89	Золотистая ржанка	<i>Pluvialis apricaria</i>	C	10	8–12	11–100
97	Черныш	<i>Tringa ochropus</i>	C	13	12	11–100
98	Фифи	<i>Tringa glareola</i>	C	13	30	101–1000
99	Большой улит	<i>Tringa nebularia</i>	C	10	70	101–1000
103	Перевозчик	<i>Actitis hypoleucos</i>	C	12	23–25	101–1000
106	Турухтан	<i>Philomachus pugnax</i>	A	1	10	11–100
113	Грязовик	<i>Limicola falcinellus</i>	A	1	1	1–10
119	Средний кроншнеп	<i>Numenius phaeopus</i>	A	1	2	1–10
130	Клуша	<i>Larus fuscus</i>	B	7	15	11–100
131	Серебристая чайка	<i>Larus argentatus</i>	C	12	5	11–100
135	Морская чайка *	<i>Larus marinus</i>	A	1		
136	Сизая чайка	<i>Larus canus</i>	C	15	15	101–1000
142a	Полярная крачка	<i>Sterna paradisaea</i>	B	7	10	11–100
186	Полевой жаворонок	<i>Alauda arvensis</i>	A	1	4	11–100
191	Лесной конёк	<i>Anthus trivialis</i>	C	12	35	101–1000
194	Жёлтая трясогузка	<i>Motacilla flava</i>	C	12	15	101–1000
196	Белая трясогузка	<i>Motacilla alba</i>	C	12	> 45	101–1000
209	Серая ворона	<i>Corvus cornix</i>	A	1	10	11–100
210	Ворон	<i>Corvus corax</i>	C	12	7	11–100
232	Пеночка-весничка	<i>Phylloscopus trochilus</i>	B	7	10	101–1000
233	Пеночка-теньковка	<i>Phylloscopus collybita collybita</i>	B	3	2	11–100
238	Мухоловка-пеструшка	<i>Ficedula hypoleuca</i>	B	3	180	101–1000
242	Луговой чекан	<i>Saxicola rubetra</i>	B	3	7	11–100
244	Обыкновенная каменка	<i>Oenanthe oenanthe</i>	C	12	12	101–1000
251	Рябинник	<i>Turdus pilaris</i>	C	10	11	101–1000
262	Московка	<i>Parus ater</i>	C	12	10	101–1000
265	Большая синица	<i>Parus major</i>	C	12	40	101–1000
271	Вьюрок *	<i>Fringilla montifringilla</i>	A	1		
277	Обыкновенная чечётка	<i>Acanthis flammea</i>	C	12	15	101–1000

* данные А.В. Голубевой из онлайн-системы регистрации птиц

КВАДРАТ 36WXS2

РЕСПУБЛИКА КАРЕЛИЯ

Г.Н. Исаков, А.В. Ксенофонов, Е.Н. Краснов, С.В. Оглоткин



СРОКИ РАБОТ

2018 г.

РАЗМЕР ОБСЛЕДОВАННОЙ ТЕРРИТОРИИ

120 км²

БИОТОПЫ

- Хвойные леса (сосняки)
- Смешанные леса
- Озёра
- Верховые болота
- Малые реки
- Населённые пункты сельского типа
- Побережье Белого моря

Обследование квадрата проведено при финансовой поддержке Программы «Птицы Москвы и Подмосковья».

СОСТАВ ВИДОВ, СТАТУС И ЧИСЛЕННОСТЬ ПТИЦ В КВАДРАТЕ

№ вида	Русское название вида	Латинское название вида	Статус (аббревиатура)		Число условно гнездящихся пар на обследованной территории	Оценка численности в квадрате (число условно гн. пар)
			А	В		
1	Краснозобая гагара	<i>Gavia stellata</i>	A	1	1–10	1–10
2	Чернозобая гагара	<i>Gavia arctica</i>	B	3	1–10	11–100
22	Гуменник	<i>Anser fabalis fabalis</i>	B	3	1–10	1–10
24	Лебедь-кликун	<i>Cygnus cygnus</i>	B	3	1–10	1–10
28	Кряква	<i>Anas platyrhynchos</i>	B	3	1–10	11–100
29	Чирок-свистун	<i>Anas crecca</i>	B	3	1–10	11–100
31	Свиязь	<i>Anas penelope</i>	B	3	1–10	11–100
34	Широконоска	<i>Anas clypeata</i>	B	3	1–10	1–10
38	Хохлатая черныш	<i>Aythya fuligula</i>	B	3	1–10	11–100
41	Гоголь	<i>Bucephala clangula</i>	C	12	11–100	11–100
41a	Гага	<i>Somateria mollissima</i>	A	1	1–10	11–100
45	Средний крохаль	<i>Mergus serrator</i>	B	3	11–100	11–100
46	Большой крохаль	<i>Mergus merganser</i>	B	3	11–100	11–100
47	Скопа	<i>Pandion haliaetus</i>	A	1	1–10	1–10
53	Болотный лунь	<i>Circus aeruginosus</i>	A	1	1–10	1–10
54	Тетеревятник	<i>Accipiter gentilis</i>	A	1	1–10	11–100
55	Перепелятник	<i>Accipiter nisus</i>	A	1	1–10	1–10
76	Рябчик	<i>Tetrastes bonasia</i>	A	1	11–100	101–1000

79	Серый журавль	<i>Grus grus (grus)</i>	C	12	1–10	1–10
83	Коростель	<i>Crex crex</i>	A	2	1–10	1–10
90	Галстучник	<i>Charadrius hiaticula</i>	C	10	1–10	11–100
93	Чибис	<i>Vanellus vanellus</i>	B	3	1–10	1–10
94	Камнешарка	<i>Arenaria interpres</i>	A	1	1–10	1–10
96	Кулик-сорока	<i>Haematopus ostralegus</i>	C	10	1–10	11–100
97	Черныш	<i>Tringa ochropus</i>	B	3	1–10	11–100
98	Фифи	<i>Tringa glareola</i>	B	3	1–10	1–10
99	Большой улит	<i>Tringa nebularia</i>	B	7	11–100	101–1000
101	Щёголь	<i>Tringa erythropus</i>	A	1	1–10	1–10
103	Перевозчик	<i>Actitis hypoleucos</i>	B	3	1–10	11–100
115	Бекас	<i>Gallinago gallinago</i>	B	5	11–100	101–1000
117	Вальдшнеп	<i>Scolopax rusticola</i>	B	5	11–100	101–1000
118	Большой кроншнеп	<i>Numenius arquata</i>	B	7	1–10	1–10
119	Средний кроншнеп	<i>Numenius phaeopus</i>	B	3	1–10	11–100
129	Озёрная чайка	<i>Larus ridibundus</i>	A	1	11–100	11–100
130	Клуша	<i>Larus fuscus</i>	A	1	1–10	1–10
131	Серебристая чайка	<i>Larus argentatus</i>	A	1	1–10	1–10
135	Морская чайка	<i>Larus marinus</i>	A	1	1–10	1–10
136	Сизая чайка	<i>Larus canus</i>	C	13	11–100	101–1000
142	Речная крачка	<i>Sterna hirundo</i>	C	13	11–100	11–100
142a	Полярная крачка	<i>Sterna paradisaea</i>	B	3	11–100	11–100
146	Вяхрь	<i>Columba palumbus</i>	B	5	11–100	101–1000
148	Сизый голубь (городской)	<i>Columba livia f.domestica</i>	C	13	11–100	11–100
151	Кукушка	<i>Cuculus canorus</i>	A	2	11–100	101–1000
166	Чёрный стриж	<i>Apus apus</i>	A	1	11–100	11–100
174	Желна	<i>Dryocopus martius</i>	A	1	1–10	11–100
175	Большой пёстрый дятел	<i>Dendrocopos major</i>	B	3	1–10	101–1000
178	Малый пёстрый дятел	<i>Dendrocopos minor</i>	A	1	1–10	11–100
180	Береговушка	<i>Riparia riparia</i>	A	1	11–100	11–100
181	Деревенская ласточка	<i>Hirundo rustica</i>	C	13	11–100	11–100
182	Воронок	<i>Delichon urbica</i>	C	13	11–100	11–100
191	Лесной конёк	<i>Anthus trivialis</i>	B	7	11–100	101–1000
194	Жёлтая трясогузка	<i>Motacilla flava</i>	C	12	11–100	11–100
196	Белая трясогузка	<i>Motacilla alba</i>	C	12	11–100	11–100
202	Скворец	<i>Sturnus vulgaris</i>	C	13	11–100	11–100
204	Сойка	<i>Garrulus glandarius</i>	A	1	1–10	11–100
205	Сорока	<i>Pica pica</i>	C	12	11–100	11–100
209	Серая ворона	<i>Corvus cornix</i>	C	12	11–100	11–100
210	Ворон	<i>Corvus corax</i>	C	12	1–10	11–100
211	Свиристель	<i>Bombycilla garrulus</i>	A	2	1–10	1–10
220	Барсучок *	<i>Acrocephalus schoenobaenus</i>	A	2		
221	Садовая камышевка	<i>Acrocephalus dumetorum</i>	A	2	1–10	1–10
229	Садовая славка	<i>Sylvia borin</i>	A	2	11–100	101–1000
230	Серая славка	<i>Sylvia communis</i>	A	2	1–10	11–100
232	Пеночка-весничка	<i>Phylloscopus trochilus</i>	B	7	101–1000	10001–100000
233	Пеночка-теньковка	<i>Phylloscopus collybita collybita</i>	A	2	11–100	101–1000
234	Пеночка-трещотка	<i>Phylloscopus sibilatrix</i>	A	2	1–10	1–10
235б	Пеночка-таловка	<i>Phylloscopus borealis</i>	A	2	1–10	11–100
237	Желтоголовый королёк	<i>Regulus regulus</i>	B	3	1–10	11–100
238	Мухоловка-пеструшка	<i>Ficedula hypoleuca</i>	B	3	11–100	101–1000
241	Серая мухоловка	<i>Muscicapa striata</i>	C	13	11–100	1001–10000
242	Луговой чекан	<i>Saxicola rubetra</i>	C	12	11–100	11–100

244	Обыкновенная каменка	<i>Oenanthe oenanthe</i>	C	12	1–10	1–10
245	Обыкновенная горихвостка	<i>Phoenicurus phoenicurus</i>	A	2	1–10	11–100
247	Зарянка	<i>Erithacus rubecula</i>	A	2	11–100	101–1000
251	Рябинник	<i>Turdus pilaris</i>	C	12	11–100	101–1000
253	Белобровик	<i>Turdus iliacus</i>	B	7	11–100	101–1000
254	Певчий дрозд	<i>Turdus philomelos</i>	C	14	1–10	11–100
255	Деряба	<i>Turdus viscivorus</i>	C	12	11–100	101–1000
256	Ополовник *	<i>Aegithalos caudatus</i>	C	12		
259	Буроголовая гаичка, пухляк	<i>Parus montanus</i>	B	3	1–10	11–100
265	Большая синица	<i>Parus major</i>	C	12	1–10	11–100
268	Домовый воробей	<i>Passer domesticus</i>	C	13	11–100	11–100
269	Полевой воробей	<i>Passer montanus</i>	C	13	1–10	1–10
270	Зяблик	<i>Fringilla coelebs</i>	C	12	11–100	1001–10000
271	Вьюрок	<i>Fringilla montifringilla</i>	C	12	11–100	101–1000
273	Чиж	<i>Spinus spinus</i>	C	12	11–100	1001–10000
277	Обыкновенная чечётка *	<i>Acanthis flammea</i>	A	1		
279	Чечевица	<i>Carpodacus erythrinus</i>	B	3	11–100	101–1000
281	Клёст-сосновик	<i>Loxia pytyopsittacus</i>	A	1	1–10	1–10
282	Клёст-еловик	<i>Loxia curvirostra</i>	B	3	11–100	101–1000
284	Снегирь	<i>Pyrrhula pyrrhula</i>	B	3	11–100	101–1000
289	Камышовая овсянка	<i>Schoeniclus schoeniclus</i>	B	3	1–10	1–10
292	Овсянка-крошка	<i>Ocyris pusillus</i>	A	2	1–10	1–10

* данные финских коллег из университета Хельсинки



Белое море во время отлива



Река и село Колежма