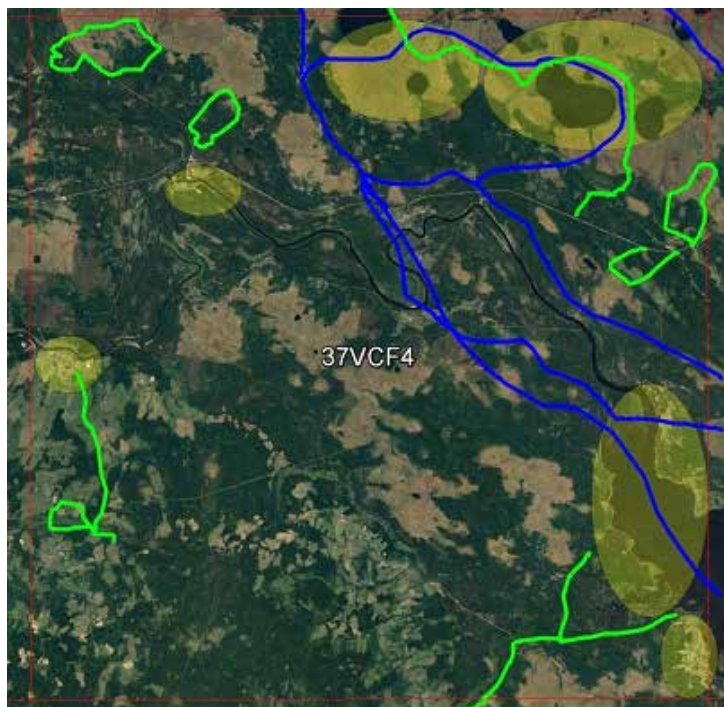


КВАДРАТ 37VCF4

ВОЛОГОДСКАЯ И ТВЕРСКАЯ ОБЛАСТИ

М.В. Бабушкин, А.В. Кузнецов

Дарвинский государственный природный биосферный заповедник



СРОКИ РАБОТ

2006–2018 гг.

РАЗМЕР ОБСЛЕДОВАННОЙ ТЕРРИТОРИИ

~1000 км² (40% площади квадрата). На карте жёлтые полигоны — тотальное обследование, зелёные линии — маршруты разовых обследований, зелёные точки — точки разовых наблюдений; синяя линия — авиаобследование 6.05.2008 г. (вертолет Robinson).

ОБСЛЕДОВАННЫЕ МЕСТООБИТАНИЯ

1. В 2006–2007 гг. проведены экспедиционные обследования массива Уломских болот; на вездеходе были пройдены более 100 км маршрутов, обследованы 28 озёр. Фактически основная часть комплекса Уломских болот была пересечена в меридиональном и широтном направлениях. Кроме того, в 2008 г. проведено авиаобследование Уломских болот (45 км) с вертолёта, что дало возможность провести учёт крупных гнёзд редких видов птиц. В 2015–2018 гг. были проведены

маршрутные учёты в окрестностях п. Кадуи и трассы к п. Бабаево, а также обследованы болотные массивы к северу от Уломских болот (Бол. Торово, Бол. Большое и др.).

2. В 2016–2018 гг. обследованы побережья р. Молога, р. Колоденка.

3. В 2018 г. окрестности г. Устюжна, пос. Им. Желябова и крупных деревень.

Обследованные озёра и их побережья: оз. Колоденское, оз. Уломское.

Обследованные реки и их побережья: долина р. Молога, р. Колоденка, устье р. Чагодоша.

Болота, имеющие официальные названия: Уломский болотный массив (Большой мох).

Водохранилища: Мологский отрог Рыбинского водохранилища.

ОПИСАНИЕ КВАДРАТА

Основная часть комплекса Уломских болот расположена к северо-западу от Рыбинского водохранилища между г. Устюжной, Чагодой, Бабаево и Кадуем. Уломское болото расположено в междуречье рек Мологи и Суды, в пределах Молого-Шекснинской низменности, на территории Бабаевского, Кадуйского, Устюженского и Череповецкого районов Вологодской области. Площадь болота почти 180 тыс. га. Наряду с болотом Океан в Республике Коми и Полистово-Ловатским болотом в Псковской и Новгородской областях Уломское болото входит в тройку крупнейших болотных систем Европы.

На самом деле этот болотный комплекс имеет ещё большую площадь и простирается на север до верховьев Андоги, Суды и Шогды, а на западе по Чагодоше уходит в Ленинградскую область. На юго-востоке Уломские болота вклиниваются в болотную систему на территории Дарвинского заповедника.

В растительном покрове болота преобладают сосново-кустарничково-сфагновые, сосново-пушицево-сфагновые, пушицево-кустарничково-сфагновые олиготрофные и осоково-сфагновые и травяно-сфагновые мезотрофные сообщества. В пределах болота ярко выражены кочковато-ковровые, грядово-мочажинные и грядово-озерковые комплексы. Древесный ярус формируют болотные формы сосны обыкновенной, а ближе к краевым участкам примешивается берёза пушистая. Среди кустарничков обычны хамедафна обыкновенная, подбел многолистный, вереск обыкновенный, багульник болотный, голубика, клюква болотная, чуть реже отмечаются водяника чёрная и морошка приземистая. На окрайках болота можно встретить чернику обыкновенную. Из травянистых растений наибольшую роль играет пушица влагалищная, а в мочажинах – шейхцерия болотная, осоки топяная и носиковая,

очеретник белый. На всех формах микрорельефа в растительном покрове доминируют сфагновые мхи. На кочках и грядах в моховом ярусе наиболее обычны сфагнум магелланский и сфагнум бурый, а также политрихум сжатый. В мочажинах чаще всего можно встретить сфагнумы балтийский, обманчивый, большой, узколистный, остроконечный. В топях наиболее обычны пушицы, несколько видов осок, вахта трёхлистная, пузырчатка средняя, тростник южный, а также мезотрофные виды сфагновых и гипновых мхов. Внутриболотные (остаточные) озёра, как правило, зарастают слабо. В них вполне обычны лишь кубышка жёлтая, рдест плавающий, хвощ речной, вахта трёхлистная и ряд осок и гипновых мхов. Могут встречаться и небольшие травяно-сфагновые сплавины (<http://water-rf.ru>).

Для некоторых видов водно-болотных птиц Уломское болото с его многочисленными озёрами служит одним из благоприятнейших местообитаний.

В окрестностях г. Устюжна преобладают сельскохозяйственный ландшафт.

Обследование квадрата в 2018 г. проведено при финансовой поддержке коллег из Швейцарского института орнитологии — Верены Келлер и Никласа Збиндена (V. Keller, N. Zbinden).

СОСТАВ ВИДОВ, СТАТУС И ЧИСЛЕННОСТЬ ПТИЦ В КВАДРАТЕ

| № вида | Русское название вида | Латинское название вида | Статус (аббревиатура) | | Число условно гнездящихся пар на обследованной территории | Оценка численности в квадрате (число условно гн. пар) |
|--------|------------------------|-----------------------------|-----------------------|----|---|---|
| | | | | | | |
| 2 | Чернозобая гагара | <i>Gavia arctica</i> | C | 12 | 6 | 1–10 |
| 7 | Большая поганка, чомга | <i>Podiceps cristatus</i> | C | 16 | 75 | 101–1000 |
| 10 | Большая выпь | <i>Botaurus stellaris</i> | B | 4 | 8 | 11–100 |
| 14 | Серая цапля | <i>Ardea cinerea</i> | C | 16 | 100 | 101–1000 |
| 24 | Лебедь-кликун | <i>Cygnus cygnus</i> | C | 12 | 5 | 1–10 |
| 28 | Кряква | <i>Anas platyrhynchos</i> | C | 15 | 400 | 101–1000 |
| 29 | Чирок-свиистунок | <i>Anas crecca</i> | C | 15 | 250 | 101–1000 |
| 31 | Свизь | <i>Anas penelope</i> | C | 15 | 160 | 101–1000 |
| 32 | Шилохвость | <i>Anas acuta</i> | B | 3 | 10 | 11–100 |
| 33 | Чирок-трескунок | <i>Anas querquedula</i> | C | 12 | 45 | 11–100 |
| 34 | Широконоска | <i>Anas clypeata</i> | C | 12 | 50 | 101–1000 |
| 36 | Красноголовый нырок | <i>Aythya ferina</i> | B | 3 | 7 | 11–100 |
| 38 | Хохлатая чернеть | <i>Aythya fuligula</i> | C | 12 | 60 | 101–1000 |
| 41 | Гоголь | <i>Bucephala clangula</i> | C | 15 | 210 | 11–100 |
| 44 | Луток | <i>Mergellus albellus</i> | A | 1 | 1 | 1–10 |
| 47 | Скопа | <i>Pandion haliaetus</i> | C | 16 | 5–7 | 1–10 |
| 48 | Осоед | <i>Pernis apivorus</i> | C | 12 | 12 | 11–100 |
| 49 | Чёрный коршун | <i>Milvus migrans</i> | C | 16 | 18 | 11–100 |
| 50 | Полевой лунь | <i>Circus cyaneus</i> | B | 3 | 17 | 11–100 |
| 52 | Луговой лунь | <i>Circus pygargus</i> | B | 3 | 1 | 1–10 |
| 53 | Болотный лунь | <i>Circus aeruginosus</i> | C | 12 | 20 | 11–100 |
| 54 | Тетеревятник | <i>Accipiter gentilis</i> | C | 12 | 9 | 11–100 |
| 55 | Перепелятник | <i>Accipiter nisus</i> | C | 14 | 16 | 11–100 |
| 57 | Канюк | <i>Buteo buteo</i> | C | 14 | 24 | 11–100 |
| 60 | Большой подорлик | <i>Aquila clanga</i> | A | 1 | 2 | 1–10 |
| 63 | Беркут | <i>Aquila chrysaetos</i> | B | 3 | 2 | 1–10 |
| 64 | Орлан-белохвост | <i>Haliaeetus albicilla</i> | B | 3 | 4 | 1–10 |
| 69 | Чеглок | <i>Falco subbuteo</i> | C | 16 | 30 | 11–100 |
| 70 | Дербник | <i>Falco columbarius</i> | B | 3 | 4 | 1–10 |
| 72 | Пустельга | <i>Falco tinnunculus</i> | C | 16 | 20 | 11–100 |
| 73 | Белая куропатка | <i>Lagopus lagopus</i> | C | 12 | 200 | 101–1000 |
| 74 | Тетерев | <i>Lyrurus tetrix</i> | C | 15 | 250 | 101–1000 |
| 75 | Глухарь | <i>Tetrao urogallus</i> | C | 15 | 100 | 11–100 |
| 76 | Рябчик | <i>Tetrastes bonasia</i> | C | 12 | 300 | 101–1000 |

| | | | | | | |
|-----|--------------------------|----------------------------------|---|----|----------|------------|
| 79 | Серый журавль | <i>Grus grus (grus)</i> | C | 12 | 7 | 11–100 |
| 81 | Погоньш | <i>Porzana porzana</i> | C | 10 | 63 | 11–100 |
| 83 | Коростель | <i>Crex crex</i> | C | 15 | 250 | 101–1000 |
| 89 | Золотистая ржанка | <i>Pluvialis apricaria</i> | C | 10 | 5 | 1–10 |
| 93 | Чибис | <i>Vanellus vanellus</i> | C | 15 | 250 | 101–1000 |
| 96 | Кулик-сорока | <i>Haematopus ostralegus</i> | B | 3 | 4 | 1–10 |
| 97 | Черныш | <i>Tringa ochropus</i> | C | 12 | 120 | 101–1000 |
| 98 | Фифи | <i>Tringa glareola</i> | C | 15 | 240 | 101–1000 |
| 99 | Большой улит | <i>Tringa nebularia</i> | C | 12 | 35 | 11–100 |
| 103 | Перевозчик | <i>Actitis hypoleucos</i> | C | 15 | 300–350 | 101–1000 |
| 106 | Турухтан | <i>Philomachus pugnax</i> | B | 3 | 3 | 1–10 |
| 117 | Вальдшнеп | <i>Scolopax rusticola</i> | C | 15 | 170 | 101–1000 |
| 118 | Большой кроншнеп | <i>Numenius arquata</i> | C | 15 | 70 | 101–1000 |
| 119 | Средний кроншнеп | <i>Numenius phaeopus</i> | B | 7 | 13 | 11–100 |
| 120 | Большой веретенник | <i>Limosa limosa (limosa)</i> | C | 12 | 80 | 11–100 |
| 129 | Озёрная чайка | <i>Larus ridibundus</i> | C | 15 | 500 | 101–1000 |
| 131 | Серебристая чайка | <i>Larus argentatus</i> | C | 15 | 70 | 11–100 |
| 136 | Сизая чайка | <i>Larus canus</i> | C | 15 | 1000 | 1001–10000 |
| 137 | Чёрная крачка | <i>Chlidonias niger</i> | C | 12 | 70 | 101–1000 |
| 142 | Речная крачка | <i>Sterna hirundo</i> | C | 15 | 350 | 101–1000 |
| 146 | Вяхрь | <i>Columba palumbus</i> | B | 3 | 25–40 | 11–100 |
| 148 | Сизый голубь (городской) | <i>Columba livia f.domestica</i> | C | 16 | > 1000 | 1001–10000 |
| 151 | Кукушка | <i>Cuculus canorus</i> | C | 12 | 280 | 101–1000 |
| 154 | Филин | <i>Bubo bubo</i> | B | 4 | 2–3 | 1–10 |
| 155 | Ушастая сова | <i>Asio otus</i> | C | 11 | 7–15 | 11–100 |
| 156 | Болотная сова | <i>Asio flammeus</i> | B | 3 | 11 | 11–100 |
| 158 | Мохноногий сыч | <i>Aegolius funereus</i> | C | 15 | 20–30 | 11–100 |
| 163 | Длиннохвостая неясыть | <i>Strix uralensis</i> | C | 12 | 14 | 11–100 |
| 164 | Бородатая неясыть | <i>Strix nebulosa</i> | C | 12 | 10 | 11–100 |
| 165 | Козодой | <i>Caprimulgus europaeus</i> | C | 12 | He <100 | 101–1000 |
| 166 | Чёрный стриж | <i>Apus apus</i> | C | 16 | > 500 | 101–1000 |
| 174 | Желна | <i>Dryocopus martius</i> | C | 16 | 200 | 101–1000 |
| 175 | Большой пёстрый дятел | <i>Dendrocopos major</i> | C | 16 | 350 | 101–1000 |
| 176 | Средний пёстрый дятел | <i>Dendrocopos medius</i> | B | 3 | 19 | 11–100 |
| 177 | Белоспинный дятел | <i>Dendrocopos leucotos</i> | B | 3 | 12 | 11–100 |
| 178 | Малый пёстрый дятел | <i>Dendrocopos minor</i> | C | 12 | 40 | 11–100 |
| 179 | Трёхпалый дятел | <i>Picoides tridactylus</i> | B | 3 | 7 | 1–10 |
| 180 | Береговушка | <i>Riparia riparia</i> | C | 16 | > 700 | 101–1000 |
| 181 | Деревенская ласточка | <i>Hirundo rustica</i> | C | 16 | > 1000 | 1001–10000 |
| 182 | Воронok | <i>Delichon urbica</i> | C | 16 | 300 | 101–1000 |
| 186 | Полевой жаворонок | <i>Alauda arvensis</i> | C | 15 | 220 | 101–1000 |
| 191 | Лесной конёк | <i>Anthus trivialis</i> | C | 16 | 700 | 1001–10000 |
| 192 | Луговой конёк | <i>Anthus pratensis</i> | C | 14 | 300 | 101–1000 |
| 194 | Жёлтая трясогузка | <i>Motacilla flava</i> | C | 12 | 200 | 101–1000 |
| 196 | Белая трясогузка | <i>Motacilla alba</i> | C | 16 | > 1500 | 1001–10000 |
| 197 | Жулан | <i>Lanius collurio</i> | C | 16 | 55 | 101–1000 |
| 200 | Серый сорокопут | <i>Lanius excubitor</i> | C | 16 | 22–25 | 11–100 |
| 201 | Иволга | <i>Oriolus oriolus</i> | C | 16 | 140 | 101–1000 |
| 202 | Скворец | <i>Sturnus vulgaris</i> | C | 16 | 700 | 1001–10000 |
| 204 | Сойка | <i>Garrulus glandarius</i> | C | 16 | 180 | 101–1000 |
| 205 | Сорока | <i>Pica pica</i> | C | 16 | 300 | 101–1000 |
| 207 | Галка | <i>Corvus monedula</i> | C | 16 | > 400 | 1001–10000 |
| 208 | Грач | <i>Corvus frugilegus</i> | C | 16 | He > 400 | 1001–10000 |

| | | | | | | |
|-----|--------------------------|---|---|----|---------|------------|
| 209 | Серая ворона | <i>Corvus cornix</i> | C | 16 | > 1000 | 1001–10000 |
| 210 | Ворон | <i>Corvus corax</i> | C | 16 | 90 | 11–100 |
| 213 | Крапивник | <i>Troglodytes troglodytes</i> | C | 16 | 400 | 1001–10000 |
| 216 | Речной сверчок | <i>Locustella fluviatilis</i> | B | 3 | 180 | 101–1000 |
| 221 | Садовая камышевка | <i>Acrocephalus dumetorum</i> | C | 16 | 250 | 101–1000 |
| 222 | Болотная камышевка | <i>Acrocephalus palustris</i> | B | 3 | 110 | 101–1000 |
| 225 | Зелёная пересмешка | <i>Hippolais icterina</i> | B | 3 | 60 | 11–100 |
| 226 | Северная бормотушка | <i>Iduna caligata</i> | B | 3 | 70 | 101–1000 |
| 227 | Ястребиная славка | <i>Sylvia nisoria</i> | C | 12 | 27 | 11–100 |
| 228 | Славка-черноголовка | <i>Sylvia atricapilla</i> | C | 12 | 36 | 11–100 |
| 229 | Садовая славка | <i>Sylvia borin</i> | C | 16 | 400 | 101–1000 |
| 230 | Серая славка | <i>Sylvia communis</i> | C | 16 | 500 | 1001–10000 |
| 232 | Пеночка-весничка | <i>Phylloscopus trochilus</i> | C | 16 | > 550 | 1001–10000 |
| 233 | Пеночка-теньковка | <i>Phylloscopus collybita collybita</i> | C | 16 | > 900 | 1001–10000 |
| 234 | Пеночка-трещотка | <i>Phylloscopus sibilatrix</i> | C | 16 | > 700 | 1001–10000 |
| 237 | Желтоголовый королек | <i>Regulus regulus</i> | C | 12 | 160 | 101–1000 |
| 238 | Мухоловка-пеструшка | <i>Ficedula hypoleuca</i> | C | 16 | > 500 | 1001–10000 |
| 241 | Серая мухоловка | <i>Muscicapa striata</i> | C | 15 | 350 | 101–1000 |
| 242 | Луговой чекан | <i>Saxicola rubetra</i> | C | 16 | 700 | 1001–10000 |
| 245 | Обыкновенная горихвостка | <i>Phoenicurus phoenicurus</i> | C | 16 | He <245 | 101–1000 |
| 247 | Зарянка | <i>Erithacus rubecula</i> | C | 16 | 700 | 1001–10000 |
| 248 | Соловей | <i>Luscinia luscinia</i> | C | 16 | 170 | 101–1000 |
| 251 | Рябинник | <i>Turdus pilaris</i> | C | 16 | > 1000 | 1001–10000 |
| 252 | Чёрный дрозд | <i>Turdus merula</i> | C | 16 | 170 | 101–1000 |
| 253 | Белобровик | <i>Turdus iliacus</i> | C | 16 | > 1000 | 1001–10000 |
| 255 | Деряба | <i>Turdus viscivorus</i> | C | 16 | 350 | 101–1000 |
| 256 | Ополовник | <i>Aegithalos caudatus</i> | C | 12 | 370 | 101–1000 |
| 261 | Хохлатая синица | <i>Parus cristatus</i> | C | 12 | 110 | 101–1000 |
| 262 | Московка | <i>Parus ater</i> | C | 16 | > 1000 | 1001–10000 |
| 263 | Лазоревка | <i>Parus caeruleus</i> | B | 3 | 120 | 101–1000 |
| 265 | Большая синица | <i>Parus major</i> | C | 16 | > 1000 | 1001–10000 |
| 266 | Поползень | <i>Sitta europaea</i> | C | 16 | 250 | 101–1000 |
| 268 | Домовый воробей | <i>Passer domesticus</i> | C | 16 | > 1000 | 1001–10000 |
| 269 | Полевой воробей | <i>Passer montanus</i> | C | 16 | 600 | 1001–10000 |
| 270 | Зяблик | <i>Fringilla coelebs</i> | C | 16 | > 1000 | 1001–10000 |
| 273 | Чиж | <i>Spinus spinus</i> | C | 12 | 80 | 101–1000 |
| 277 | Обыкновенная чечётка | <i>Acanthis flammea</i> | C | 12 | 350 | 101–1000 |
| 279 | Чечевица | <i>Carpodacus erythrinus</i> | C | 16 | 400 | 101–1000 |
| 281 | Клёст-сосновик | <i>Loxia pytyopsittacus</i> | B | 9 | 15 | 11–100 |
| 288 | Обыкновенная овсянка | <i>Emberiza citrinella</i> | C | 16 | 350 | 101–1000 |
| 289 | Камышовая овсянка | <i>Schoeniclus schoeniclus</i> | B | 3 | 12 | 11–100 |



Болотный массив у деревни Сергеево



Грядово-мочажинный комплекс (Уломские болота)



Лесные вырубki по окраинам Уломских болот в районе д. Гришкино



Лесные острова посреди болот



Молодые леса на южной окраине Уломских болот



Окрестности оз. Курское



Долина р. Колоденки



Лесные вырубki к югу от оз. Колоденское



Окрестности оз. Колоденское



Побережье оз. Колоденское

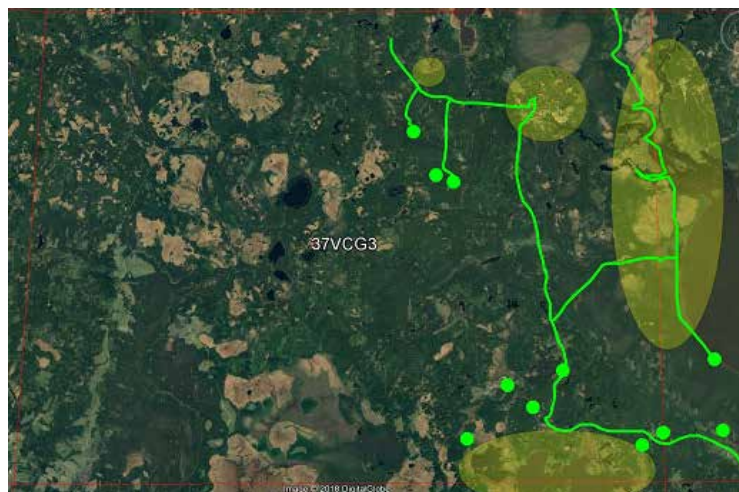
КВАДРАТ 37VCG3

ВОЛОГОДСКАЯ ОБЛАСТЬ

М.В. Бабушкин¹, О.А. Демина¹, А.В. Кузин¹, С. Гуннар²

¹ Дарвинский государственный природный биосферный заповедник

² «Орлиный клуб», Эстония



СРОКИ РАБОТ

2011, 2015, 2017, 2018 гг.

РАЗМЕР ОБСЛЕДОВАННОЙ ТЕРРИТОРИИ

~700 км² (25% площади квадрата). На карте жёлтые полигоны — тотальное обследование, зелёные линии — маршруты разовых обследований, зелёные точки — точки разовых наблюдений.

ОБСЛЕДОВАННЫЕ МЕСТООБИТАНИЯ

1. В 2011 г. была проведена весенняя экспедиция в район посёлков Зубово и Мегринский.

2. В середине мая и в июне 2015 г. обследованы окрестности оз. Андозеро.

3. В 2017–2018 гг. обследованы окрестности оз. Лундозеро и проведены специальные работы по выявлению фауны региона.

Обследованные озёра и их побережья: оз. Лундозеро, оз. Белое (разлив р. Ковжа), оз. Андозеро, оз. Ухтомярское, оз. Лохотское, оз. Широковское, оз. Сывозеро.

Обследованные реки и их побережья: р. Ковжа, р. Шола, р. Сойда, р. Мегра, р. Маттерка.

Болота, имеющие официальные названия: Шунжебойское, Бол. Ярья, Разбоево.

ОПИСАНИЕ КВАДРАТА

Вдоль всего северо-западного, западного и юго-западного побережья Белого озера на расстоянии 1–2 км от берега и шириной 2–6 км тянется полоса старовозрастных малонарушенных лесов. Это один из немногих сохранившихся в Вологодской области массивов естественных лесов. Он расположен по восточному, обращённому к Белому озеру склону Кирилловской гряды. Однако в последние годы этот уникальный лесной массив активно вырубается. Создание Шекнинского водохранилища способствовало подъёму уровня воды в Белом озере, в результате чего оказались затопленными устья рек Кемы, Ковжи и Мегры. Мелководья в затопленных низовьях этих рек привлекают гнездящихся и мигрирующих водоплавающих. На западном побережье Белого озера расположена КОТР (ВО-004).

Примерное соотношение основных типов местообитаний в пределах обследованной территории: смешанные леса — 20%, хвойные леса — 35%, пойменные леса — 10%, стоячие пресные водоёмы — 20%, реки и ручьи — 2%, верховые и переходные болота — 13%.

Обследование квадрата в 2018 г. проведено при финансовой поддержке коллег из Швейцарского института орнитологии — Верены Келлер и Никласа Збиндена (V. Keller, N. Zbinden).

СОСТАВ ВИДОВ, СТАТУС И ЧИСЛЕННОСТЬ ПТИЦ В КВАДРАТЕ

| № вида | Русское название вида | Латинское название вида | Статус (аббревиатура) | | Число условно гнездящихся пар на обследованной территории | Оценка численности в квадрате (число условно гн. пар) |
|--------|------------------------|---------------------------|-----------------------|----|---|---|
| | | | В | С | | |
| 2 | Чернозобая гагара | <i>Gavia arctica</i> | В | 3 | 2 | 1–10 |
| 7 | Большая поганка, чомга | <i>Podiceps cristatus</i> | С | 15 | 100 | 101–1000 |
| 10 | Большая выпь | <i>Botaurus stellaris</i> | В | 4 | 1 | 1–10 |
| 24 | Лебедь-кликун | <i>Cygnus cygnus</i> | В | 7 | 1–2 | 1–10 |

| | | | | | | |
|-----|--------------------------|----------------------------------|---|----|-------|----------|
| 28 | Кряква | <i>Anas platyrhynchos</i> | C | 15 | 300 | 101–1000 |
| 29 | Чирок-свиистунок | <i>Anas crecca</i> | C | 15 | 100 | 101–1000 |
| 31 | Свиззь | <i>Anas penelope</i> | B | 6 | 40 | 11–100 |
| 34 | Широконоска | <i>Anas clypeata</i> | C | 12 | 25 | 11–100 |
| 38 | Хохлатая чернетъ | <i>Aythya fuligula</i> | C | 12 | 30 | 101–1000 |
| 41 | Гоголь | <i>Bucephala clangula</i> | C | 15 | 60 | 11–100 |
| 47 | Скопа | <i>Pandion haliaetus</i> | C | 16 | 5 | 1–10 |
| 48 | Осоед | <i>Pernis apivorus</i> | C | 12 | 14 | 11–100 |
| 49 | Чёрный коршун | <i>Milvus migrans</i> | C | 12 | 10 | 11–100 |
| 50 | Полевой лунь | <i>Circus cyaneus</i> | B | 3 | 3 | 11–100 |
| 53 | Болотный лунь | <i>Circus aeruginosus</i> | C | 12 | 15 | 11–100 |
| 54 | Тетеревятник | <i>Accipiter gentilis</i> | C | 12 | 9 | 11–100 |
| 55 | Перепелятник | <i>Accipiter nisus</i> | C | 14 | 15 | 11–100 |
| 57 | Канюк | <i>Buteo buteo</i> | C | 12 | 25 | 11–100 |
| 60 | Большой подорлик | <i>Aquila clanga</i> | B | 3 | 1 | 1–10 |
| 63 | Беркут | <i>Aquila chrysaetos</i> | C | 16 | 2–3 | 1–10 |
| 64 | Орлан-белохвост | <i>Haliaeetus albicilla</i> | B | 3 | 4–6 | 1–10 |
| 69 | Чеглок | <i>Falco subbuteo</i> | C | 16 | 14 | 11–100 |
| 70 | Дербник | <i>Falco columbarius</i> | A | 1 | 1 | 1–10 |
| 72 | Пустельга | <i>Falco tinnunculus</i> | C | 12 | 6 | 11–100 |
| 73 | Белая куропатка | <i>Lagopus lagopus</i> | C | 15 | 40 | 11–100 |
| 74 | Тетерев | <i>Lyrurus tetrix</i> | C | 15 | 70 | 101–1000 |
| 75 | Глухарь | <i>Tetrao urogallus</i> | C | 12 | 17 | 11–100 |
| 76 | Рябчик | <i>Tetrastes bonasia</i> | C | 12 | 45 | 101–1000 |
| 79 | Серый журавль | <i>Grus grus (grus)</i> | B | 3 | 3 | 1–10 |
| 81 | Погоньш | <i>Porzana porzana</i> | B | 3 | 7 | 11–100 |
| 83 | Коростель | <i>Crex crex</i> | C | 12 | > 40 | 101–1000 |
| 93 | Чибис | <i>Vanellus vanellus</i> | C | 15 | 90 | 101–1000 |
| 97 | Черныш | <i>Tringa ochropus</i> | B | 7 | 50 | 101–1000 |
| 98 | Фифи | <i>Tringa glareola</i> | B | 7 | 40 | 101–1000 |
| 103 | Перевозчик | <i>Actitis hypoleucos</i> | C | 15 | > 100 | 101–1000 |
| 106 | Турухтан | <i>Philomachus pugnax</i> | A | 1 | 2 | 1–10 |
| 117 | Вальдшнеп | <i>Scolopax rusticola</i> | B | 4 | > 45 | 101–1000 |
| 118 | Большой кроншнеп | <i>Numenius arquata</i> | C | 15 | 20 | 11–100 |
| 119 | Средний кроншнеп | <i>Numenius phaeopus</i> | B | 7 | 10 | 11–100 |
| 120 | Большой веретенник | <i>Limosa limosa (limosa)</i> | C | 10 | 10 | 11–100 |
| 129 | Озёрная чайка | <i>Larus ridibundus</i> | C | 15 | 350 | 101–1000 |
| 131 | Серебристая чайка | <i>Larus argentatus</i> | C | 12 | 15 | 11–100 |
| 136 | Сизая чайка | <i>Larus canus</i> | C | 15 | 600 | 101–1000 |
| 137 | Чёрная крачка | <i>Chlidonias niger</i> | C | 15 | 25 | 11–100 |
| 142 | Речная крачка | <i>Sterna hirundo</i> | C | 15 | 150 | 101–1000 |
| 146 | Вяхирь | <i>Columba palumbus</i> | B | 3 | 15 | 11–100 |
| 148 | Сизый голубь (городской) | <i>Columba livia f.domestica</i> | C | 16 | > 300 | 101–1000 |
| 151 | Кукушка | <i>Cuculus canorus</i> | C | 12 | 180 | 101–1000 |
| 155 | Ушастая сова | <i>Asio otus</i> | A | 1 | 5 | 11–100 |
| 156 | Болотная сова | <i>Asio flammeus</i> | A | 1 | 3 | 11–100 |
| 158 | Мохноногий сыч | <i>Aegolius funereus</i> | B | 4 | 4 | 11–100 |
| 163 | Длиннохвостая неясыть | <i>Strix uralensis</i> | B | 4 | 3 | 11–100 |
| 165 | Козодой | <i>Caprimulgus europaeus</i> | B | 3 | 10 | 101–1000 |
| 166 | Чёрный стриж | <i>Apus apus</i> | B | 3 | > 50 | 101–1000 |
| 174 | Желна | <i>Dryocopus martius</i> | C | 16 | 23 | 101–1000 |
| 175 | Большой пёстрый дятел | <i>Dendrocopos major</i> | C | 16 | > 200 | 101–1000 |
| 177 | Белоспинный дятел | <i>Dendrocopos leucotos</i> | A | 1 | 3 | 11–100 |

| | | | | | | |
|-----|--------------------------|---|---|----|----------|------------|
| 178 | Малый пёстрый дятел | <i>Dendrocopos minor</i> | C | 11 | 30 | 11–100 |
| 180 | Береговушка | <i>Riparia riparia</i> | B | 6 | 100 | 101–1000 |
| 181 | Деревенская ласточка | <i>Hirundo rustica</i> | C | 16 | > 300 | 101–1000 |
| 182 | Воронок | <i>Delichon urbica</i> | B | 3 | 80 | 101–1000 |
| 186 | Полевой жаворонок | <i>Alauda arvensis</i> | B | 3 | | 101–1000 |
| 191 | Лесной конёк | <i>Anthus trivialis</i> | C | 16 | > 700 | 1001–10000 |
| 192 | Луговой конёк | <i>Anthus pratensis</i> | B | 9 | | 101–1000 |
| 194 | Жёлтая трясогузка | <i>Motacilla flava</i> | C | 12 | | 101–1000 |
| 196 | Белая трясогузка | <i>Motacilla alba</i> | C | 16 | > 1000 | 1001–10000 |
| 197 | Жулан | <i>Lanius collurio</i> | B | 4 | 25 | 101–1000 |
| 200 | Серый сорокопут | <i>Lanius excubitor</i> | B | 4 | > 9 | 11–100 |
| 201 | Иволга | <i>Oriolus oriolus</i> | C | 16 | | 101–1000 |
| 202 | Скворец | <i>Sturnus vulgaris</i> | C | 16 | > 500 | 1001–10000 |
| 204 | Сойка | <i>Garrulus glandarius</i> | C | 16 | 100–200 | 101–1000 |
| 205 | Сорока | <i>Pica pica</i> | C | 16 | 300–500 | 101–1000 |
| 207 | Галка | <i>Corvus monedula</i> | C | 16 | > 300 | 1001–10000 |
| 208 | Грач | <i>Corvus frugilegus</i> | C | 16 | 15 | 101–1000 |
| 209 | Серая ворона | <i>Corvus cornix</i> | C | 16 | 800–1000 | 1001–10000 |
| 210 | Ворон | <i>Corvus corax</i> | C | 16 | 45 | 11–100 |
| 213 | Крапивник | <i>Troglodytes troglodytes</i> | B | 7 | | 1001–10000 |
| 222 | Болотная камышевка | <i>Acrocephalus palustris</i> | B | 3 | 12 | 101–1000 |
| 226 | Северная бормотушка | <i>Iduna caligata</i> | A | 1 | 7 | 11–100 |
| 229 | Садовая славка | <i>Sylvia borin</i> | C | 10 | | 1001–10000 |
| 232 | Пеночка-весничка | <i>Phylloscopus trochilus</i> | C | 10 | | 1001–10000 |
| 233 | Пеночка-теньковка | <i>Phylloscopus collybita collybita</i> | C | 10 | | 1001–10000 |
| 234 | Пеночка-трещотка | <i>Phylloscopus sibilatrix</i> | C | 16 | | 1001–10000 |
| 237 | Желтоголовый королёк | <i>Regulus regulus</i> | B | 3 | | 1001–10000 |
| 238 | Мухоловка-пеструшка | <i>Ficedula hypoleuca</i> | C | 16 | > 100 | 1001–10000 |
| 242 | Луговой чекан | <i>Saxicola rubetra</i> | C | 10 | > 300 | 101–1000 |
| 245 | Обыкновенная горихвостка | <i>Phoenicurus phoenicurus</i> | C | 10 | | 101–1000 |
| 247 | Зарянка | <i>Erithacus rubecula</i> | C | 10 | | 1001–10000 |
| 248 | Соловей | <i>Luscinia luscinia</i> | B | 5 | > 18 | 101–1000 |
| 251 | Рябинник | <i>Turdus pilaris</i> | C | 16 | | 1001–10000 |
| 252 | Чёрный дрозд | <i>Turdus merula</i> | C | 10 | | 101–1000 |
| 253 | Белобровик | <i>Turdus iliacus</i> | C | 10 | | 1001–10000 |
| 255 | Деряба | <i>Turdus viscivorus</i> | C | 10 | | 101–1000 |
| 256 | Ополовник | <i>Aegithalos caudatus</i> | B | 3 | | 1001–10000 |
| 261 | Хохлатая синица | <i>Parus cristatus</i> | C | 10 | | 101–1000 |
| 262 | Московка | <i>Parus ater</i> | C | 10 | | 1001–10000 |
| 265 | Большая синица | <i>Parus major</i> | C | 16 | > 1000 | 1001–10000 |
| 266 | Поползень | <i>Sitta europaea</i> | C | 10 | | 101–1000 |
| 268 | Домовый воробей | <i>Passer domesticus</i> | C | 10 | > 100 | 101–1000 |
| 269 | Полевой воробей | <i>Passer montanus</i> | C | 10 | | 1001–10000 |
| 270 | Зяблик | <i>Fringilla coelebs</i> | C | 16 | | 1001–10000 |
| 277 | Обыкновенная чечётка | <i>Acanthis flammea</i> | C | 12 | | 101–1000 |
| 279 | Чечевица | <i>Carpodacus erythrinus</i> | C | 10 | | 101–1000 |
| 288 | Обыкновенная овсянка | <i>Emberiza citrinella</i> | C | 10 | > 100 | 101–1000 |



Болото Шунжебойское



Значительная часть лесов вторичны, крупные деревья здесь редкость



Окраины верховых болот



Участники экспедиции



Мост через реку Шола в районе д. Молино



Река Мегра в п. Мегринский



Гнездо скопы к югу от пос. Мегринский



Гнездо беркута в окрестностях озера Святозеро



Беркут



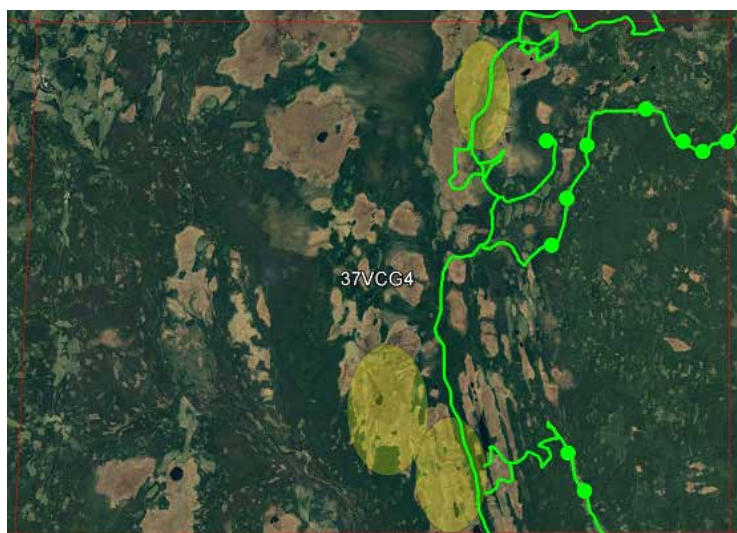
Самка тетерева на току на побережье оз. Андозера

КВАДРАТ 37VCG4

ВОЛОГОДСКАЯ ОБЛАСТЬ

М.В. Бабушкин, О.А. Демина, А.В. Кузин

Дарвинский государственный природный биосферный заповедник



СРОКИ РАБОТ

2011, 2015, 2016, 2018 гг.

РАЗМЕР ОБСЛЕДОВАННОЙ ТЕРРИТОРИИ

~600 км² (25% площади квадрата). На карте жёлтые полигоны — тотальное обследование, зелёные линии — маршруты разовых обследований, зелёные точки — точки разовых наблюдений.

ОБСЛЕДОВАННЫЕ МЕСТООБИТАНИЯ

1. В 2011 проведены весенние экспедиционные обследования побережья оз. Андозеро (середина мая)

2. В 2015 г. проведено обследование р. Андога на участке от впадения р. Мига до оз. Андозеро (конец мая).

3. В 2016–2018 гг. летние экспедиции по рекам и болотным массивам.

Обследованные озёра и их побережья: оз. Андозеро, оз. Лещево, оз. Летнее, оз. Перино, оз. Большое.

Обследованные реки и их побережья: р. Андога, р. Иштома, р. Визьма, р. Мига.

Болота, имеющие официальные названия: Андогское, Большое, Торово, Чисть.

ОПИСАНИЕ КВАДРАТА

Значительную площадь обследованной территории составляют болота разных типов, преобладают верховые болота, большая часть которых не покрыта лесом. На болотах развит грядово-мочажинный комплекс, обычны лесные острова среди болот. Вдоль рек произрастают смешанные леса с преобладанием лиственных пород. Реки в весенний период обильно разливаются и питают прибрежные заливные луга и подтопляют болотные массивы. На участке р. Андога от оз. Андозеро до места слияния с р. Визьма развит обширный тростниковый пояс. Плотность населения невелика, деревни приурочены к возвышенностям.

Обследование квадрата в 2018 г. проведено при финансовой поддержке коллег из Швейцарского института орнитологии — Верены Келлер и Никласа Збиндена (V. Keller, N. Zbinden).

СОСТАВ ВИДОВ, СТАТУС И ЧИСЛЕННОСТЬ ПТИЦ В КВАДРАТЕ

| № вида | Русское название вида | Латинское название вида | Статус (аббревиатура) | | Число условно гнездящихся пар на обследованной территории | Оценка численности в квадрате (число условно гн. пар) |
|--------|------------------------|---------------------------|-----------------------|----|---|---|
| | | | | | | |
| 2 | Чернозобая гагара | <i>Gavia arctica</i> | В | 3 | 1 | 1–10 |
| 7 | Большая поганка, чомга | <i>Podiceps cristatus</i> | С | 15 | 90 | 101–1000 |
| 10 | Большая выпь | <i>Botaurus stellaris</i> | А | 2 | 1–2 | 1–10 |
| 14 | Серая цапля | <i>Ardea cinerea</i> | А | 1 | 10 | 11–100 |
| 24 | Лебедь-кликун | <i>Cygnus cygnus</i> | А | 1 | 1–2 | 1–10 |
| 28 | Кряква | <i>Anas platyrhynchos</i> | С | 15 | 140 | 101–1000 |
| 29 | Чирок-свистун | <i>Anas crecca</i> | С | 15 | 110 | 101–1000 |
| 31 | Свиязь | <i>Anas penelope</i> | С | 15 | 100 | 101–1000 |
| 33 | Чирок-трескунок | <i>Anas querquedula</i> | С | 12 | 60 | 11–100 |
| 34 | Широконоска | <i>Anas clypeata</i> | В | 3 | 35 | 11–100 |

| | | | | | | |
|-----|--------------------------|-----------------------------------|---|----|---------|------------|
| 38 | Хохлатая черныш | <i>Aythya fuligula</i> | C | 12 | 80 | 101–1000 |
| 41 | Гоголь | <i>Bucephala clangula</i> | C | 15 | 70 | 101–1000 |
| 47 | Скопа | <i>Pandion haliaetus</i> | C | 16 | 3 | 1–10 |
| 48 | Осоед | <i>Pernis apivorus</i> | B | 3 | 11 | 11–100 |
| 49 | Чёрный коршун | <i>Milvus migrans</i> | C | 12 | 7 | 11–100 |
| 50 | Полевой лунь | <i>Circus cyaneus</i> | B | 3 | 6 | 11–100 |
| 53 | Болотный лунь | <i>Circus aeruginosus</i> | B | 7 | 8 | 11–100 |
| 54 | Тетеревятник | <i>Accipiter gentilis</i> | B | 3 | 5 | 11–100 |
| 55 | Перепелятник | <i>Accipiter nisus</i> | C | 12 | 5 | 11–100 |
| 57 | Канюк | <i>Buteo buteo</i> | C | 12 | 17 | 11–100 |
| 60 | Большой подорлик | <i>Aquila clanga</i> | A | 1 | 1 | 1–10 |
| 63 | Беркут | <i>Aquila chrysaetos</i> | C | 16 | 2 | 1–10 |
| 64 | Орлан-белохвост | <i>Haliaeetus albicilla</i> | B | 7 | 2 | 1–10 |
| 69 | Чеглок | <i>Falco subbuteo</i> | C | 12 | 11 | 11–100 |
| 70 | Дербник | <i>Falco columbarius</i> | B | 3 | 1 | 1–10 |
| 72 | Пустельга | <i>Falco tinnunculus</i> | B | 3 | 12 | 11–100 |
| 73 | Белая куропатка | <i>Lagopus lagopus</i> | C | 15 | 80 | 101–1000 |
| 74 | Тетерев | <i>Lyrurus tetrix</i> | C | 12 | 70 | 101–1000 |
| 75 | Глухарь | <i>Tetrao urogallus</i> | C | 15 | 40 | 11–100 |
| 76 | Рябчик | <i>Tetrastes bonasia</i> | B | 3 | 90 | 101–1000 |
| 79 | Серый журавль | <i>Grus grus (grus)</i> | B | 3 | 5 | 11–100 |
| 81 | Погоньш | <i>Porzana porzana</i> | B | 3 | 9 | 11–100 |
| 83 | Коростель | <i>Crex crex</i> | C | 12 | 35 | 101–1000 |
| 89 | Золотистая ржанка | <i>Pluvialis apricaria</i> | A | 1 | 2 | 1–10 |
| 93 | Чибис | <i>Vanellus vanellus</i> | C | 15 | 100 | 101–1000 |
| 97 | Черныш | <i>Tringa ochropus</i> | C | 10 | 45 | 11–100 |
| 98 | Фифи | <i>Tringa glareola</i> | B | 3 | 19 | 11–100 |
| 99 | Большой улит | <i>Tringa nebularia</i> | B | 3 | 7 | 11–100 |
| 103 | Перевозчик | <i>Actitis hypoleucos</i> | C | 15 | 60 | 101–1000 |
| 117 | Вальдшнеп | <i>Scolopax rusticola</i> | B | 3 | 18 | 11–100 |
| 118 | Большой кроншнеп | <i>Numenius arquata</i> | C | 15 | 20 | 11–100 |
| 119 | Средний кроншнеп | <i>Numenius phaeopus</i> | B | 7 | 7 | 11–100 |
| 120 | Большой веретенник | <i>Limosa limosa (limosa)</i> | C | 12 | 15 | 11–100 |
| 129 | Озёрная чайка | <i>Larus ridibundus</i> | C | 15 | 110 | 101–1000 |
| 131 | Серебристая чайка | <i>Larus argentatus</i> | B | 3 | 20 | 11–100 |
| 136 | Сизая чайка | <i>Larus canus</i> | C | 15 | 250 | 1001–10000 |
| 137 | Чёрная крачка | <i>Chlidonias niger</i> | B | 3 | 15 | 11–100 |
| 142 | Речная крачка | <i>Sterna hirundo</i> | C | 15 | 120 | 101–1000 |
| 146 | Вяхрь | <i>Columba palumbus</i> | B | 3 | 18 | 11–100 |
| 148 | Сизый голубь (городской) | <i>Columba livia f. domestica</i> | B | 3 | 200 | 101–1000 |
| 151 | Кукушка | <i>Cuculus canorus</i> | C | 12 | 120 | 101–1000 |
| 155 | Ушастая сова | <i>Asio otus</i> | A | 2 | 5 | 11–100 |
| 156 | Болотная сова | <i>Asio flammeus</i> | B | 3 | 4 | 1–10 |
| 158 | Мохноногий сыч | <i>Aegolius funereus</i> | A | 2 | 10 | 11–100 |
| 163 | Длиннохвостая неясыть | <i>Strix uralensis</i> | A | 2 | 4 | 1–10 |
| 164 | Бородатая неясыть | <i>Strix nebulosa</i> | A | 2 | 3 | 1–10 |
| 165 | Козодой | <i>Caprimulgus europaeus</i> | C | 12 | не <100 | 101–1000 |
| 166 | Чёрный стриж | <i>Apus apus</i> | C | 12 | 100 | 101–1000 |
| 174 | Желна | <i>Dryocopus martius</i> | C | 16 | 12 | 11–100 |
| 175 | Большой пёстрый дятел | <i>Dendrocopos major</i> | C | 16 | 38 | 101–1000 |
| 176 | Средний пёстрый дятел | <i>Dendrocopos medius</i> | B | 3 | 8 | 11–100 |
| 178 | Малый пёстрый дятел | <i>Dendrocopos minor</i> | B | 3 | 5 | 1–10 |
| 180 | Береговушка | <i>Riparia riparia</i> | A | 1 | 50 | 11–100 |

| | | | | | | |
|-----|--------------------------|---|---|----|--------|------------|
| 181 | Деревенская ласточка | <i>Hirundo rustica</i> | C | 16 | 250 | 101–1000 |
| 182 | Воронок | <i>Delichon urbica</i> | C | 11 | 30 | 11–100 |
| 191 | Лесной конёк | <i>Anthus trivialis</i> | C | 16 | 160 | 101–1000 |
| 192 | Луговой конёк | <i>Anthus pratensis</i> | C | 12 | 50 | 101–1000 |
| 194 | Жёлтая трясогузка | <i>Motacilla flava</i> | C | 12 | 35 | 11–100 |
| 196 | Белая трясогузка | <i>Motacilla alba</i> | C | 16 | > 800 | 1001–10000 |
| 197 | Жулан | <i>Lanius collurio</i> | B | 3 | 12 | 11–100 |
| 200 | Серый сорокопут | <i>Lanius excubitor</i> | C | 10 | 8 | 11–100 |
| 201 | Иволга | <i>Oriolus oriolus</i> | C | 12 | 80 | 101–1000 |
| 202 | Скворец | <i>Sturnus vulgaris</i> | C | 16 | 500 | 1001–10000 |
| 204 | Сойка | <i>Garrulus glandarius</i> | C | 10 | 150 | 101–1000 |
| 205 | Сорока | <i>Pica pica</i> | C | 16 | 180 | 101–1000 |
| 207 | Галка | <i>Corvus monedula</i> | C | 16 | 100 | 101–1000 |
| 208 | Грач | <i>Corvus frugilegus</i> | B | 3 | 30 | 101–1000 |
| 209 | Серая ворона | <i>Corvus cornix</i> | C | 16 | 450 | 101–1000 |
| 210 | Ворон | <i>Corvus corax</i> | C | 15 | 40 | 11–100 |
| 213 | Крапивник | <i>Troglodytes troglodytes</i> | C | 15 | 600 | 1001–10000 |
| 216 | Речной сверчок | <i>Locustella fluviatilis</i> | B | 3 | 55 | 101–1000 |
| 221 | Садовая камышевка | <i>Acrocephalus dumetorum</i> | C | 16 | 250 | 101–1000 |
| 222 | Болотная камышевка | <i>Acrocephalus palustris</i> | B | 3 | 60 | 101–1000 |
| 228 | Славка-черноголовка | <i>Sylvia atricapilla</i> | B | 3 | 15 | 11–100 |
| 229 | Садовая славка | <i>Sylvia borin</i> | C | 15 | 200 | 101–1000 |
| 230 | Серая славка | <i>Sylvia communis</i> | B | 3 | 50 | 101–1000 |
| 232 | Пеночка-весничка | <i>Phylloscopus trochilus</i> | C | 16 | 600 | 1001–10000 |
| 233 | Пеночка-теньковка | <i>Phylloscopus collybita collybita</i> | C | 16 | 700 | 1001–10000 |
| 234 | Пеночка-трещотка | <i>Phylloscopus sibilatrix</i> | C | 16 | 700 | 1001–10000 |
| 237 | Желтоголовый королёк | <i>Regulus regulus</i> | B | 7 | 150 | 101–1000 |
| 238 | Мухоловка-пеструшка | <i>Ficedula hypoleuca</i> | C | 16 | 400 | 1001–10000 |
| 241 | Серая мухоловка | <i>Muscicapa striata</i> | C | 15 | 300 | 101–1000 |
| 242 | Луговой чекан | <i>Saxicola rubetra</i> | C | 12 | 280 | 101–1000 |
| 245 | Обыкновенная горихвостка | <i>Phoenicurus phoenicurus</i> | C | 12 | 300 | 101–1000 |
| 247 | Зарянка | <i>Erithacus rubecula</i> | C | 16 | 700 | 1001–10000 |
| 248 | Соловей | <i>Luscinia luscinia</i> | C | 16 | 75 | 101–1000 |
| 251 | Рябинник | <i>Turdus pilaris</i> | C | 16 | > 1000 | 1001–10000 |
| 252 | Чёрный дрозд | <i>Turdus merula</i> | C | 16 | 40 | 11–100 |
| 253 | Белобровик | <i>Turdus iliacus</i> | C | 16 | > 1000 | 1001–10000 |
| 255 | Деряба | <i>Turdus viscivorus</i> | C | 16 | 120 | 101–1000 |
| 256 | Ополовник | <i>Aegithalos caudatus</i> | B | 3 | 60 | 101–1000 |
| 261 | Хохлатая синица | <i>Parus cristatus</i> | C | 12 | 90 | 101–1000 |
| 262 | Московка | <i>Parus ater</i> | C | 12 | > 1000 | 1001–10000 |
| 263 | Лазоревка | <i>Parus caeruleus</i> | B | 3 | 70 | 101–1000 |
| 265 | Большая синица | <i>Parus major</i> | C | 16 | > 1000 | 1001–10000 |
| 266 | Поползень | <i>Sitta europaea</i> | C | 16 | 150 | 101–1000 |
| 268 | Домовый воробей | <i>Passer domesticus</i> | C | 16 | 500 | 101–1000 |
| 269 | Полевой воробей | <i>Passer montanus</i> | C | 16 | 700 | 1001–10000 |
| 270 | Зяблик | <i>Fringilla coelebs</i> | C | 16 | > 1000 | 1001–10000 |
| 277 | Обыкновенная чечётка | <i>Acanthis flammea</i> | B | 3 | 160 | 101–1000 |
| 279 | Чечевица | <i>Carpodacus erythrinus</i> | C | 16 | 400 | 101–1000 |
| 288 | Обыкновенная овсянка | <i>Emberiza citrinella</i> | C | 15 | 70 | 101–1000 |



Болото Торово, вид сверху



Болото Торово



Берега реки Андога



Река Андога на участке болота Андогского



Лагерь на берегу реки Иштома



Экспедиционные работы на р. Андога, июнь 2018 г.



Перевозчики на р. Андога



Озерковый комплекс на севере болота Торovo



Место гнездования беркута



Передвижение по болоту



Гнездо серой вороны на верховом болоте



Осоед над прибрежными заливными лугами. Река Андога

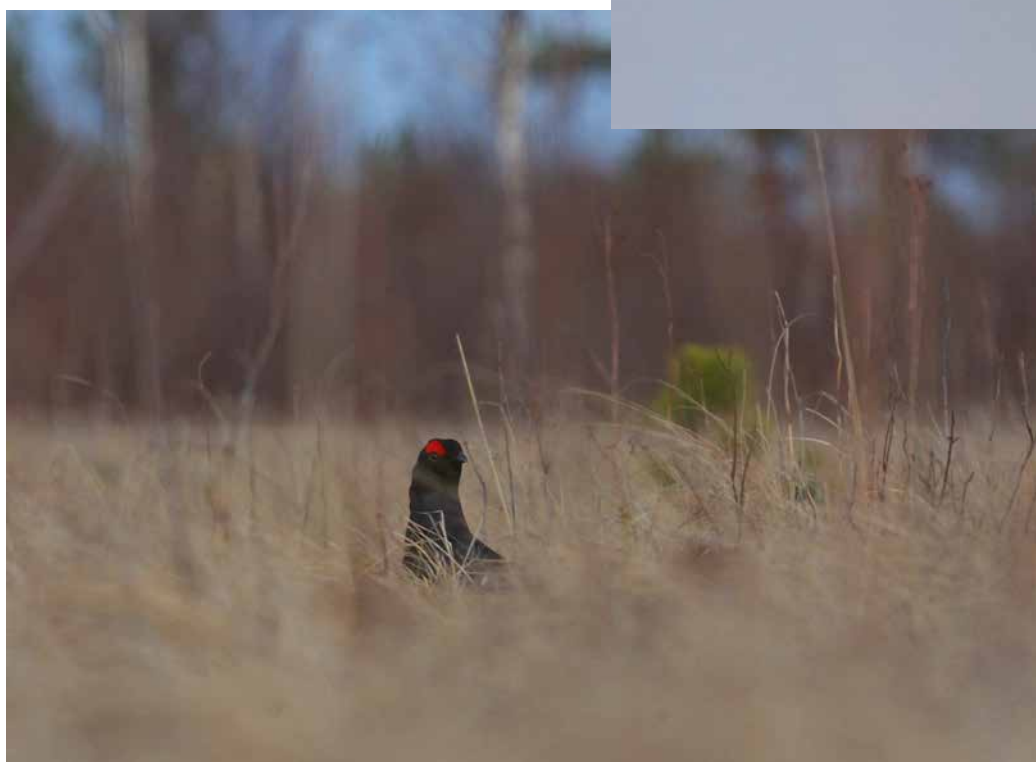


Самец гоголя



Болотный лунь на берегу реки Андога

Пара широконосок на озере
Андозеро



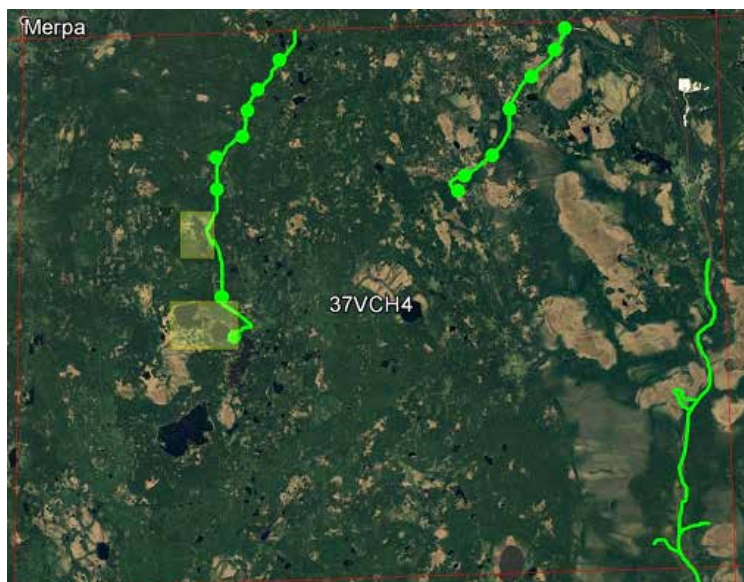
Самец тетерева на току на берегу
р. Андога, май 2015 г.

КВАДРАТ 37VCH4

ВОЛОГОДСКАЯ ОБЛАСТЬ

М.В. Бабушкин

Дарвинский государственный природный биосферный заповедник



СРОКИ РАБОТ

2014, 2016, 2018 гг.

РАЗМЕР ОБСЛЕДОВАННОЙ ТЕРРИТОРИИ

~130 км² (7% площади квадрата). На карте жёлтые полигоны — тотальное обследование, зелёные линии — маршруты разовых обследований.

ОБСЛЕДОВАННЫЕ МЕСТООБИТАНИЯ

Обследованные озёра и их побережья: оз. Кудомозеро, оз. Ежезеро, северная часть оз. Лухтозеро, оз. Качозеро, оз. Салозеро.

Реки: р. Ковжа (Волго-Балтийский канал), р. Удажка, р. Курдюжка, р. Тумба, р. Маткручей.

ОПИСАНИЕ КВАДРАТА

Значительная часть обследованной территории представляет собой заболоченную депрессию с низкорослыми лесами (преобладают сосновые леса) и пересекается возвышенностями. Болота не достигают больших размеров, покрыты сосняками. В восточной части квадрата проходит Волго-Балтийский канал (р. Ковжа). Центральная часть квадрата представляет собой среднетаёжный ландшафт. Структура лесонасаждений существенно изменена промышленными рубками, занимающими не менее 15% площади обследованной территории. Коренными являются ельники, растущие на суглинках, и сосновые леса на песчаных почвах. В пределах квадрата на хорошо дренированных водоразделах преобладают ельники-черничники. В южном секторе квадрата и по долинам рек есть элементы широколиственных лесов.

Отличительной чертой данной части Вологодской области является разнообразие ландшафтов, определяющееся обилием водно-болотных угодий, широким распространением речных и озерных пойм. Эта часть области (Вологодское поозерье) имеет явное сходство с озёрными ландшафтами Фенноскандии и является как бы их продолжением на севере Восточно-Европейской равнины.

Обследование квадрата в 2018 г. проведено при финансовой поддержке коллег из Швейцарского института орнитологии — Верены Келлер и Никласа Збиндена (V. Keller, N. Zbinden).

СОСТАВ ВИДОВ, СТАТУС И ЧИСЛЕННОСТЬ ПТИЦ В КВАДРАТЕ

| № вида | Русское название вида | Латинское название вида | Статус (аббревиатура) | | Число условно гнездящихся пар на обследованной территории | Оценка численности в квадрате (число условно гн. пар) |
|--------|------------------------|-------------------------------|-----------------------|----|---|---|
| | | | А | В | | |
| 2 | Чернозобая гагара | <i>Gavia arctica</i> | А | 1 | 2 | 1–10 |
| 3 | Малая поганка | <i>Tachybaptus ruficollis</i> | А | 1 | 3 | 1–10 |
| 4 | Черношейная поганка | <i>Podiceps nigricollis</i> | В | 3 | 10 | 11–100 |
| 5 | Красношейная поганка | <i>Podiceps auritus</i> | А | 1 | 5 | 1–10 |
| 7 | Большая поганка, чомга | <i>Podiceps cristatus</i> | С | 12 | 100 | 101–1000 |
| 10 | Большая выпь | <i>Botaurus stellaris</i> | В | 5 | 2 | 1–10 |
| 24 | Лебедь-кликун | <i>Cygnus cygnus</i> | С | 13 | 2–3 | 1–10 |
| 28 | Кряква | <i>Anas platyrhynchos</i> | С | 16 | 300 | 101–1000 |
| 29 | Чирок-свиистунок | <i>Anas crecca</i> | С | 10 | 60 | 101–1000 |

| | | | | | | |
|-----|--------------------------|----------------------------------|---|----|-------|------------|
| 31 | Связь | <i>Anas penelope</i> | C | 12 | 100 | 101–1000 |
| 32 | Шилохвость | <i>Anas acuta</i> | A | 1 | 2 | 1–10 |
| 33 | Чирок-трескунок | <i>Anas querquedula</i> | B | 3 | 8 | 11–100 |
| 34 | Широконоска | <i>Anas clypeata</i> | C | 12 | 50 | 101–1000 |
| 38 | Хохлатая чернеть | <i>Aythya fuligula</i> | B | 3 | 35 | 11–100 |
| 41 | Гоголь | <i>Bucephala clangula</i> | C | 12 | 120 | 101–1000 |
| 44 | Луток | <i>Mergellus albellus</i> | B | 3 | 3 | 1–10 |
| 47 | Скопа | <i>Pandion haliaetus</i> | B | 6 | 3 | 1–10 |
| 48 | Осоед | <i>Pernis apivorus</i> | B | 3 | 1 | 1–10 |
| 49 | Чёрный коршун | <i>Milvus migrans</i> | B | 3 | 2 | 1–10 |
| 53 | Болотный лунь | <i>Circus aeruginosus</i> | B | 3 | 3 | 1–10 |
| 54 | Тетеревятник | <i>Accipiter gentilis</i> | B | 3 | 1 | 11–100 |
| 55 | Перепелятник | <i>Accipiter nisus</i> | B | 3 | 4–5 | 11–100 |
| 57 | Канюк | <i>Buteo buteo</i> | C | 12 | 7 | 11–100 |
| 60 | Большой подорлик | <i>Aquila clanga</i> | A | 1 | 1 | 1–10 |
| 63 | Беркут | <i>Aquila chrysaetos</i> | B | 3 | 1 | 1–10 |
| 64 | Орлан-белохвост | <i>Haliaeetus albicilla</i> | C | 16 | 2–3 | 1–10 |
| 69 | Чеглок | <i>Falco subbuteo</i> | B | 7 | 4 | 11–100 |
| 70 | Дербник | <i>Falco columbarius</i> | A | 1 | 1 | 1–10 |
| 72 | Пустельга | <i>Falco tinnunculus</i> | B | 3 | 5–6 | 11–100 |
| 73 | Белая куропатка | <i>Lagopus lagopus</i> | B | 3 | 9 | 11–100 |
| 74 | Тетерев | <i>Lyrurus tetrix</i> | C | 12 | 11 | 101–1000 |
| 75 | Глухарь | <i>Tetrao urogallus</i> | C | 12 | 8 | 101–1000 |
| 76 | Рябчик | <i>Tetrastes bonasia</i> | B | 3 | 15 | 101–1000 |
| 80 | Водяной пастушок | <i>Rallus aquaticus</i> | A | 1 | 5 | 1–10 |
| 81 | Погоныш | <i>Porzana porzana</i> | A | 1 | 2 | 11–100 |
| 83 | Коростель | <i>Crex crex</i> | B | 3 | 23–25 | 101–1000 |
| 85 | Лысуха | <i>Fulica atra</i> | A | 1 | 2 | 1–10 |
| 93 | Чибис | <i>Vanellus vanellus</i> | C | 12 | 45 | 101–1000 |
| 96 | Кулик-сорока | <i>Haematopus ostralegus</i> | A | 1 | 1 | 1–10 |
| 97 | Черныш | <i>Tringa ochropus</i> | C | 10 | 11 | 101–1000 |
| 98 | Фифи | <i>Tringa glareola</i> | C | 10 | 60 | 101–1000 |
| 99 | Большой улит | <i>Tringa nebularia</i> | B | 3 | 10 | 101–1000 |
| 103 | Перевозчик | <i>Actitis hypoleucos</i> | C | 12 | 110 | 101–1000 |
| 104 | Мородунка | <i>Xenus cinereus</i> | A | 1 | 2 | 1–10 |
| 117 | Вальдшнеп | <i>Scolopax rusticola</i> | A | 1 | 4 | 11–100 |
| 118 | Большой кроншнеп | <i>Numenius arquata</i> | B | 3 | 4 | 11–100 |
| 119 | Средний кроншнеп | <i>Numenius phaeopus</i> | B | 3 | 5 | 11–100 |
| 120 | Большой веретенник | <i>Limosa limosa (limosa)</i> | B | 6 | 12 | 11–100 |
| 129 | Озёрная чайка | <i>Larus ridibundus</i> | C | 15 | 150 | 101–1000 |
| 131 | Серебристая чайка | <i>Larus argentatus</i> | B | 3 | 17 | 11–100 |
| 136 | Сизая чайка | <i>Larus canus</i> | C | 15 | 300 | 1001–10000 |
| 137 | Чёрная крачка | <i>Chlidonias niger</i> | B | 3 | 5 | 11–100 |
| 142 | Речная крачка | <i>Sterna hirundo</i> | C | 15 | 80 | 101–1000 |
| 146 | Вяхрь | <i>Columba palumbus</i> | A | 1 | 3 | 11–100 |
| 148 | Сизый голубь (городской) | <i>Columba livia f.domestica</i> | C | 16 | 80 | 101–1000 |
| 151 | Кукушка | <i>Cuculus canorus</i> | C | 12 | 45 | 101–1000 |
| 156 | Болотная сова | <i>Asio flammeus</i> | B | 3 | 3 | 11–100 |
| 165 | Козодой | <i>Caprimulgus europaeus</i> | B | 3 | 9 | 11–100 |
| 166 | Чёрный стриж | <i>Apus apus</i> | C | 12 | 150 | 101–1000 |
| 171 | Вергишейка | <i>Jynx torquilla</i> | A | 1 | 1 | 11–100 |
| 174 | Желна | <i>Dryocopus martius</i> | C | 12 | 11 | 11–100 |
| 175 | Большой пёстрый дятел | <i>Dendrocopos major</i> | C | 16 | 26 | 11–100 |

| | | | | | | |
|-----|----------------------------|---|---|----|-----------|------------|
| 177 | Белоспинный дятел | <i>Dendrocopos leucotos</i> | A | 1 | 2 | 1–10 |
| 178 | Малый пёстрый дятел | <i>Dendrocopos minor</i> | C | 12 | 5 | 11–100 |
| 180 | Береговушка | <i>Riparia riparia</i> | C | 16 | 300 | 101–1000 |
| 181 | Деревенская ласточка | <i>Hirundo rustica</i> | C | 16 | 250 | 101–1000 |
| 182 | Воронок | <i>Delichon urbica</i> | B | 3 | 25 | 11–100 |
| 186 | Полевой жаворонок | <i>Alauda arvensis</i> | B | 3 | 2 | 11–100 |
| 191 | Лесной конёк | <i>Anthus trivialis</i> | C | 12 | 36 | 101–1000 |
| 194 | Жёлтая трясогузка | <i>Motacilla flava</i> | B | 3 | 5 | 11–100 |
| 196 | Белая трясогузка | <i>Motacilla alba</i> | C | 16 | 500 | 1001–10000 |
| 197 | Жулан | <i>Lanius collurio</i> | B | 3 | 1 | 11–100 |
| 200 | Серый сорокопут | <i>Lanius excubitor</i> | B | 7 | 2 | 11–100 |
| 201 | Иволга | <i>Oriolus oriolus</i> | B | 3 | 15 | 101–1000 |
| 202 | Скворец | <i>Sturnus vulgaris</i> | C | 16 | 400–500 | 1001–10000 |
| 204 | Сойка | <i>Garrulus glandarius</i> | B | 6 | 13 | 101–1000 |
| 205 | Сорока | <i>Pica pica</i> | C | 12 | 40 | 101–1000 |
| 207 | Галка | <i>Corvus monedula</i> | C | 12 | 70 | 101–1000 |
| 208 | Грач | <i>Corvus frugilegus</i> | A | 1 | 15 | 11–100 |
| 209 | Серая ворона | <i>Corvus cornix</i> | C | 12 | 100 | 101–1000 |
| 210 | Ворон | <i>Corvus corax</i> | C | 12 | 9 | 11–100 |
| 213 | Крапивник | <i>Troglodytes troglodytes</i> | B | 3 | 15 | 101–1000 |
| 216 | Речной сверчок | <i>Locustella fluviatilis</i> | A | 2 | 7 | 11–100 |
| 229 | Садовая славка | <i>Sylvia borin</i> | A | 2 | 2 | 11–100 |
| 230 | Серая славка | <i>Sylvia communis</i> | B | 3 | 19 | 101–1000 |
| 232 | Пеночка-весничка | <i>Phylloscopus trochilus</i> | C | 12 | 300 | 1001–10000 |
| 233 | Пеночка-теньковка | <i>Phylloscopus collybita collybita</i> | C | 12 | 200 | 1001–10000 |
| 234 | Пеночка-трещотка | <i>Phylloscopus sibilatrix</i> | C | 10 | 400 | 1001–10000 |
| 237 | Желтоголовый королёк | <i>Regulus regulus</i> | B | 3 | 12 | 11–100 |
| 238 | Мухоловка-пеструшка | <i>Ficedula hypoleuca</i> | C | 12 | 170 | 1001–10000 |
| 241 | Серая мухоловка | <i>Muscicapa striata</i> | B | 3 | 20 | 101–1000 |
| 242 | Луговой чекан | <i>Saxicola rubetra</i> | C | 12 | 80 | 101–1000 |
| 244 | Обыкновенная каменка | <i>Oenanthe oenanthe</i> | C | 10 | 12 | 11–100 |
| 245 | Обыкновенная горихвостка | <i>Phoenicurus phoenicurus</i> | C | 10 | 41 | 101–1000 |
| 247 | Зарянка | <i>Erithacus rubecula</i> | C | 12 | 250–300 | 101–1000 |
| 248 | Соловей | <i>Luscinia luscinia</i> | C | 12 | 21 | 101–1000 |
| 251 | Рябинник | <i>Turdus pilaris</i> | C | 16 | 1000–1200 | 1001–10000 |
| 252 | Чёрный дрозд | <i>Turdus merula</i> | C | 12 | 4 | 11–100 |
| 253 | Белобровик | <i>Turdus iliacus</i> | B | 3 | 80 | 101–1000 |
| 254 | Певчий дрозд | <i>Turdus philomelos</i> | A | 2 | 12 | 11–100 |
| 255 | Деряба | <i>Turdus viscivorus</i> | B | 3 | 40 | 1001–10000 |
| 259 | Буроголовая гаичка, пухляк | <i>Parus montanus</i> | A | 1 | 5 | 11–100 |
| 261 | Хохлатая синица | <i>Parus cristatus</i> | B | 3 | 3 | 11–100 |
| 262 | Московка | <i>Parus ater</i> | C | 10 | 110 | 101–1000 |
| 265 | Большая синица | <i>Parus major</i> | C | 16 | 2000 | 1001–10000 |
| 268 | Домовый воробей | <i>Passer domesticus</i> | C | 12 | 150 | 101–1000 |
| 269 | Полевой воробей | <i>Passer montanus</i> | B | 3 | 50 | 101–1000 |
| 270 | Зяблик | <i>Fringilla coelebs</i> | C | 16 | 250 | 1001–10000 |
| 279 | Чечевица | <i>Carpodacus erythrinus</i> | B | 3 | 100 | 101–1000 |



Вытегорское водохранилище



Озеро Ежезеро



Озеро Кудомозеро



Чомга — обычный гнездящийся вид на р. Ковжа (Волго-Балтийский канал)



Польдер у д. Волоков мост



Сизые чайки гнездятся по краям канала



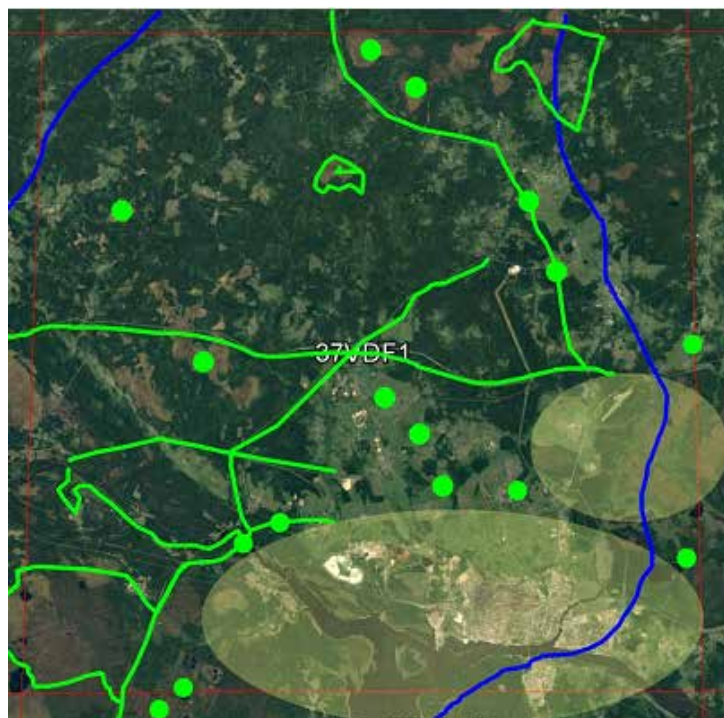
Гнездо орлана-белохвоста с двумя птенцами на берегу Волго-Балтийского канала

КВАДРАТ 37VDF1

ВОЛОГОДСКАЯ ОБЛАСТЬ

М.В. Бабушкин, А.В. Кузнецов

Дарвинский государственный природный биосферный заповедник



СРОКИ РАБОТ

2005–2018 гг.

РАЗМЕР ОБСЛЕДОВАННОЙ ТЕРРИТОРИИ

~1700 км² (70% площади квадрата). На карте жёлтые полигоны — тотальное обследование, зелёные линии — маршруты разовых обследований; зелёные точки — места разовых наблюдений; синяя линия — авиаобследование 5–6.05.2008 г. (вертолет Robinson).

ОБСЛЕДОВАННЫЕ МЕСТООБИТАНИЯ

1. До 2010 г. для сбора материала по теме для диссертации территория вокруг г. Череповца обследована в радиусе 30–40 км. В 2014–2018 гг. в пределах этой территории проведены дополнительные полевые работы в гнездовой период в рамках проекта «Орнитологическое обследование территории вокруг аэропорта г. Череповец». Проводились специальные исследования мигрирующих водоплавающих и околоводных птиц на постоянных точках на побережье р. Шексна, р. Суда, Рыбинского водохранилища. В пределах обследован-

ной территории находится орнитологический заказник «Остров Ваганиха (сохранение уникальной для региона гнездовой колонии серой цапли)».

2. Акватория, острова и побережье Шекснинского плеса Рыбинского водохранилища.
3. Долина и устье р. Суда и р. Андога, побережье р. Шексна, р. Ягорба.
4. Промышленная зона г. Череповца.
5. Верховые болота и прилегающие к ним леса в окрестностях д. Неверов Бор и Суда.
6. Территория в радиусе 10 км вокруг аэропорта г. Череповца и п. Ботово.

Обследованные озёра и их побережья: оз. Ивачевское, оз. Щучье, оз. Пустыньское, оз. Ильмезское, оз. Стрельное.

Обследованные реки и их побережья: долина р. Суда, низовья р. Андога, р. Ягорба, р. Шексна, р. Конома, р. Ковжа.

Болота, имеющие официальные названия: Пустыньское, Санниковское, Ярцевское.

Водохранилища: Шекснинский плёс Рыбинского водохранилища, его побережье и острова в пределах северной части плёса. Остров Ваганиха.

ОПИСАНИЕ КВАДРАТА

Значительная площадь квадрата занята городской агломерацией Череповца (более 140 км²).

Значительное число синантропных и околоводных видов сосредоточено в регионе полигона ТБО г. Череповца. Обследование территории полигона проводили в 2016–2018 гг.

Описываемая территория в зоогеографическом плане входит в Верхневолжский южно-таёжный регион. По характеру растительности район исследований целиком расположен в подзоне южной тайги, поэтому основу растительности составляют хвойные леса. Коренными являются ельники, растущие на суглинках, и сосновые леса на легких песчаных и супесчаных почвах. В пределах описываемой территории, в южно-таёжной подзоне, представлены элементы широколиственных лесов. Лесистость территории довольно высокая — 60–70%. Леса в основном приурочены к наиболее дренируемым участкам: в основном к берегам рек и прибрежным участкам водохранилища и песчаным погребенным гривам среди болот. Преобладают сосновые и смешанные леса. На побережье водохрани-

лица преобладают сосновые леса. Структура лесонасаждений существенно изменена промышленными рубками. Большие площади занимают лиственные молодняки и вторичные берёзовые леса на месте вырубленных хвойных.

Слабодренированные низменные водоразделы занимают верховые болота. Наиболее обширные болотные массивы расположены чуть южнее, на Молого-Шекснинской низменности, а также на территории Бабаевского, Кадуйского, Устюженского и Череповецкого районов Вологодской области — Уломское болото (площадь 180 тыс. га), однако частично отдельные элементы заходят в пределы квадрата. К северу и северо-западу от автомагистрали А-114 отмечаются многочисленные моренные холмы с относительным превышением высот до 40 м, на которых располагаются деревни (д. Ботово, д. Селиваново и др.).

В южной части квадрата находится Рыбинское водохранилище — самый большой искусственный водоём европейской части России, созданный в результате затопления Молого-Шекснинского междуречья и примыкающей к нему долины Волги. Затопление ложа водохранилища завершилось в 1946 году. На оставшемся от затопления водораздельном полуострове, глубоко вдающемся в акваторию водохранилища с северо-запада, в 1945 г. был образован Дарвинский государственный природный биосферный заповедник площадью 112630 га. Дарвинский заповедник значительно влияет на состав и распределение в регионе околородных, водоплавающих и редких рыбоядных хищных птиц. Заповедник располагается в 30 км к югу от г. Череповца.

Обследование квадрата в 2018 г. проведено при финансовой поддержке коллег из Швейцарского института орнитологии — Верены Келлер и Никласа Збиндена (V. Keller, N. Zbinden).

Прим. ред. В 1-м выпуске ежегодника (2013, с. 337–339) был опубликован отчёт Д.В. Кулакова по данному квадрату без оценки численности видов. Авторы этого отчёта предоставили свои многолетние данные по обширной территории, в результате чего значительно пополнен список гнездящихся видов и дана оценка их численности.

СОСТАВ ВИДОВ, СТАТУС И ЧИСЛЕННОСТЬ ПТИЦ В КВАДРАТЕ

| № вида | Русское название вида | Латинское название вида | Статус (аббревиатура) | | Число условно гнездящихся пар на обследованной территории | Оценка численности в квадрате (число условно гн. пар) |
|--------|-----------------------|-----------------------------|-----------------------|----|---|---|
| | | | | | | |
| 2 | Чернозобая гагара | <i>Gavia arctica</i> | В | 3 | 3 | 1–10 |
| 7 | Большая поганка | <i>Podiceps cristatus</i> | С | 15 | 200 | 101–1000 |
| 10 | Большая выпь | <i>Botaurus stellaris</i> | В | 4 | 3 | 1–10 |
| 14 | Серая цапля | <i>Ardea cinerea</i> | С | 16 | 120 | 101–1000 |
| 24 | Лебедь-кликун | <i>Cygnus cygnus</i> | С | 12 | 2 | 1–10 |
| 28 | Кряква | <i>Anas platyrhynchos</i> | С | 15 | 300–400 | 101–1000 |
| 29 | Чирок-свистун | <i>Anas crecca</i> | С | 15 | 200–250 | 101–1000 |
| 31 | Свистуха | <i>Anas penelope</i> | С | 15 | 100–150 | 101–1000 |
| 32 | Шилохвость | <i>Anas acuta</i> | В | 3 | 2–5 | 1–10 |
| 33 | Чирок-трескун | <i>Anas querquedula</i> | С | 12 | 20–30 | 11–100 |
| 34 | Широконоска | <i>Anas clypeata</i> | С | 15 | 50–70 | 11–100 |
| 36 | Красноголовый нырок | <i>Aythya ferina</i> | С | 12 | 40–60 | 11–100 |
| 38 | Хохлатая черныш | <i>Aythya fuligula</i> | С | 12 | 100–150 | 101–1000 |
| 41 | Гоголь | <i>Bucephala clangula</i> | С | 15 | 100–120 | 101–1000 |
| 44 | Луток * | <i>Mergellus albellus</i> | С | 12 | 1–3 | 1–10 |
| 47 | Скопа | <i>Pandion haliaetus</i> | С | 16 | 10 | 1–10 |
| 48 | Осоed | <i>Pernis apivorus</i> | В | 7 | 2–4 | 1–10 |
| 49 | Чёрный коршун | <i>Milvus migrans</i> | С | 16 | 20–25 | 11–100 |
| 50 | Полевой лунь * | <i>Circus cyaneus</i> | А | 1 | | |
| 53 | Болотный лунь | <i>Circus aeruginosus</i> | С | 12 | 11–15 | 11–100 |
| 54 | Тетеревятник | <i>Accipiter gentilis</i> | С | 12 | 17–22 | 11–100 |
| 55 | Перепелятник | <i>Accipiter nisus</i> | С | 12 | 20–25 | 11–100 |
| 57 | Канюк | <i>Buteo buteo</i> | С | 12 | 25–30 | 11–100 |
| 60 | Большой подорлик | <i>Aquila clanga</i> | А | 1 | 1 | 1–10 |
| 63 | Беркут | <i>Aquila chrysaetos</i> | А | 1 | 1 | 1–10 |
| 64 | Орлан-белохвост | <i>Haliaeetus albicilla</i> | С | 16 | 3–4 | 1–10 |
| 69 | Чеглок | <i>Falco subbuteo</i> | С | 16 | 22–25 | 11–100 |

| | | | | | | |
|-----|--------------------------|-----------------------------------|---|----|-----------|------------|
| 70 | Дербник | <i>Falco columbarius</i> | C | 11 | 2 | 1–10 |
| 71 | Кобчик | <i>Falco vespertinus</i> | A | 1 | 1 | 1–10 |
| 72 | Пустельга | <i>Falco tinnunculus</i> | C | 16 | 25–30 | 11–100 |
| 73 | Белая куропатка | <i>Lagopus lagopus</i> | C | 12 | 20–30 | 11–100 |
| 74 | Тетерев | <i>Lyrurus tetrix</i> | C | 12 | 100–120 | 101–1000 |
| 75 | Глухарь | <i>Tetrao urogallus</i> | C | 11 | 40–50 | 11–100 |
| 76 | Рябчик | <i>Tetrastes bonasia</i> | C | 10 | 50–60 | 101–1000 |
| 81 | Погоныш | <i>Porzana porzana</i> | C | 11 | 40–60 | 11–100 |
| 83 | Коростель | <i>Crex crex</i> | C | 15 | 150–170 | 101–1000 |
| 85 | Лысуха * | <i>Fulica atra</i> | A | 1 | | |
| 89 | Золотистая ржанка | <i>Pluvialis apricaria</i> | A | 1 | 1–2 | 1–10 |
| 93 | Чибис | <i>Vanellus vanellus</i> | C | 15 | 250–300 | 101–1000 |
| 96 | Кулик-сорока | <i>Haematopus ostralegus</i> | A | 1 | 1 | 1–10 |
| 97 | Черныш | <i>Tringa ochropus</i> | C | 12 | 90–120 | 101–1000 |
| 98 | Фифи | <i>Tringa glareola</i> | C | 12 | 150–200 | 101–1000 |
| 99 | Большой улит | <i>Tringa nebularia</i> | C | 12 | 60–100 | 101–1000 |
| 103 | Перевозчик | <i>Actitis hypoleucos</i> | C | 15 | 300–350 | 101–1000 |
| 106 | Турухтан | <i>Philomachus pugnax</i> | B | 3 | 7–10 | 11–100 |
| 115 | Бекас * | <i>Gallinago gallinago</i> | A | 2 | | |
| 117 | Вальдшнеп | <i>Scolopax rusticola</i> | C | 15 | 70–100 | 101–1000 |
| 118 | Большой кроншнеп | <i>Numenius arquata</i> | C | 15 | 25–35 | 11–100 |
| 119 | Средний кроншнеп | <i>Numenius phaeopus</i> | A | 1 | 1–3 | 1–10 |
| 120 | Большой веретенник | <i>Limosa limosa (limosa)</i> | C | 12 | 11–15 | 11–100 |
| 128 | Малая чайка * | <i>Larus minutus</i> | A | 1 | | |
| 129 | Озёрная чайка | <i>Larus ridibundus</i> | C | 15 | 500–600 | 101–1000 |
| 131 | Серебристая чайка | <i>Larus argentatus</i> | C | 15 | 50–60 | 11–100 |
| 136 | Сизая чайка | <i>Larus canus</i> | C | 15 | 800–1000 | 1001–10000 |
| 137 | Чёрная крачка | <i>Chlidonias niger</i> | C | 15 | 50–70 | 11–100 |
| 142 | Речная крачка | <i>Sterna hirundo</i> | C | 15 | 170–220 | 101–1000 |
| 146 | Вяхирь | <i>Columba palumbus</i> | B | 4 | 40–45 | 11–100 |
| 148 | Сизый голубь (городской) | <i>Columba livia f. domestica</i> | C | 16 | 4000–5000 | 1001–10000 |
| 151 | Кукушка | <i>Cuculus canorus</i> | C | 12 | 260–300 | 101–1000 |
| 154 | Филин | <i>Bubo bubo</i> | B | 4 | 1 | 1–10 |
| 155 | Ушастая сова | <i>Asio otus</i> | C | 16 | 7–12 | 11–100 |
| 156 | Болотная сова | <i>Asio flammeus</i> | B | 6 | 3 | 1–10 |
| 158 | Мохноногий сыч | <i>Aegolius funereus</i> | C | 12 | 8–10 | 11–100 |
| 163 | Длиннохвостая неясыть | <i>Strix uralensis</i> | C | 12 | 5–7 | 1–10 |
| 164 | Бородатая неясыть | <i>Strix nebulosa</i> | C | 12 | 5–6 | 1–10 |
| 165 | Козодой | <i>Caprimulgus europaeus</i> | C | 12 | 80–100 | 101–1000 |
| 166 | Чёрный стриж | <i>Apus apus</i> | C | 16 | > 2000 | 1001–10000 |
| 171 | Вертишейка * | <i>Jynx torquilla</i> | A | 2 | 1 | |
| 174 | Желна | <i>Dryocopus martius</i> | C | 16 | 50–55 | 11–100 |
| 175 | Большой пёстрый дятел | <i>Dendrocopos major</i> | C | 16 | 80–110 | 101–1000 |
| 176 | Средний пёстрый дятел | <i>Dendrocopos medius</i> | B | 3 | 9 | 11–100 |
| 177 | Белоспинный дятел * | <i>Dendrocopos leucotos</i> | B | 4 | 1 | |
| 178 | Малый пёстрый дятел | <i>Dendrocopos minor</i> | C | 12 | 23–25 | 11–100 |
| 180 | Береговушка | <i>Riparia riparia</i> | C | 16 | 300–400 | 101–1000 |
| 181 | Деревенская ласточка | <i>Hirundo rustica</i> | C | 16 | > 1000 | 1001–10000 |
| 182 | Воронок | <i>Delichon urbica</i> | C | 16 | 300–400 | 101–1000 |
| 186 | Полевой жаворонок | <i>Alauda arvensis</i> | C | 12 | 200–250 | 101–1000 |
| 191 | Лесной конёк | <i>Anthus trivialis</i> | C | 16 | 400–500 | 101–1000 |
| 192 | Луговой конёк | <i>Anthus pratensis</i> | C | 12 | 100–150 | 101–1000 |
| 194 | Жёлтая трясогузка | <i>Motacilla flava</i> | C | 16 | 70–80 | 101–1000 |

| | | | | | | |
|-----|----------------------|---|---|----|-----------|------------|
| 196 | Белая трясогузка | <i>Motacilla alba</i> | C | 16 | > 1500 | 1001–10000 |
| 197 | Жулан | <i>Lanius collurio</i> | C | 16 | 20–25 | 11–100 |
| 200 | Серый сорокопут | <i>Lanius excubitor</i> | C | 16 | 14–17 | 11–100 |
| 201 | Иволга | <i>Oriolus oriolus</i> | C | 16 | 150–160 | 101–1000 |
| 202 | Скворец | <i>Sturnus vulgaris</i> | C | 16 | > 1000 | 1001–10000 |
| 204 | Сойка | <i>Garrulus glandarius</i> | C | 16 | 320–350 | 101–1000 |
| 205 | Сорока | <i>Pica pica</i> | C | 16 | 50–60 | 11–100 |
| 207 | Галка | <i>Corvus monedula</i> | C | 16 | > 2000 | 1001–10000 |
| 208 | Грач | <i>Corvus frugilegus</i> | C | 16 | 1200–1500 | 1001–10000 |
| 209 | Серая ворона | <i>Corvus cornix</i> | C | 16 | > 5000 | 1001–10000 |
| 210 | Ворон | <i>Corvus corax</i> | C | 16 | 110–130 | 101–1000 |
| 213 | Крапивник | <i>Troglodytes troglodytes</i> | C | 16 | 400–500 | 1001–10000 |
| 216 | Речной сверчок | <i>Locustella fluviatilis</i> | B | 4 | 35–37 | 101–1000 |
| 220 | Барсучок * | <i>Acrocephalus schoenobaenus</i> | A | 2 | | |
| 221 | Садовая камышевка | <i>Acrocephalus dumetorum</i> | C | 16 | 110–120 | 101–1000 |
| 222 | Болотная камышевка | <i>Acrocephalus palustris</i> | B | 3 | 6–8 | 11–100 |
| 225 | Зелёная пересмешка | <i>Hippolais icterina</i> | B | 4 | 23–30 | 11–100 |
| 226 | Северная бормотушка | <i>Iduna caligata</i> | C | 12 | 8–10 | 11–100 |
| 227 | Ястребиная славка | <i>Sylvia nisoria</i> | C | 12 | 13–15 | 11–100 |
| 228 | Славка-черноголовка | <i>Sylvia atricapilla</i> | C | 12 | 34–40 | 11–100 |
| 229 | Садовая славка | <i>Sylvia borin</i> | C | 16 | 110–140 | 101–1000 |
| 230 | Серая славка | <i>Sylvia communis</i> | C | 16 | 230–250 | 101–1000 |
| 232 | Пеночка-весничка | <i>Phylloscopus trochilus</i> | C | 16 | 400–600 | 1001–10000 |
| 233 | Пеночка-теньковка | <i>Phylloscopus collybita collybita</i> | C | 16 | 700–1000 | 1001–10000 |
| 234 | Пеночка-трещотка | <i>Phylloscopus sibilatrix</i> | C | 16 | 600–800 | 1001–10000 |
| 235 | Зелёная пеночка * | <i>Phylloscopus trochiloides</i> | A | 2 | | |
| 237 | Желтоголовый королёк | <i>Regulus regulus</i> | C | 16 | 150 | 101–1000 |
| 238 | Мухоловка-пеструшка | <i>Ficedula hypoleuca</i> | C | 16 | 200 | 101–1000 |
| 240 | Малая мухоловка | <i>Ficedula parva</i> | C | 12 | 18 | 11–100 |
| 241 | Серая мухоловка | <i>Muscicapa striata</i> | C | 12 | 80–85 | 101–1000 |
| 242 | Луговой чекан | <i>Saxicola rubetra</i> | C | 16 | 700 | 1001–10000 |
| 244 | Обыкн. каменка * | <i>Oenanthe oenanthe</i> | B | 3 | | |
| 245 | Обыкн. горихвостка | <i>Phoenicurus phoenicurus</i> | C | 16 | 220–250 | 101–1000 |
| 247 | Зарянка | <i>Erithacus rubecula</i> | C | 16 | 500 | 101–1000 |
| 248 | Соловей | <i>Luscinia luscinia</i> | C | 16 | 90–93 | 101–1000 |
| 249 | Варакушка * | <i>Luscinia svecica</i> | A | 2 | | |
| 251 | Рябинник | <i>Turdus pilaris</i> | C | 16 | 1200–1500 | 1001–10000 |
| 252 | Чёрный дрозд | <i>Turdus merula</i> | C | 16 | 150–160 | 101–1000 |
| 253 | Белобровик | <i>Turdus iliacus</i> | C | 16 | 900 | 1001–10000 |
| 254 | Певчий дрозд * | <i>Turdus philomelos</i> | A | 2 | | |
| 255 | Деряба | <i>Turdus viscivorus</i> | C | 16 | 270 | 101–1000 |
| 256 | Ополовник | <i>Aegithalos caudatus</i> | C | 12 | 250 | 101–1000 |
| 259 | Буроголовая гаичка * | <i>Parus montanus</i> | C | 11 | | |
| 261 | Хохлатая синица | <i>Parus cristatus</i> | C | 12 | 30 | 11–100 |
| 262 | Московка | <i>Parus ater</i> | C | 16 | 600 | 101–1000 |
| 263 | Лазоревка * | <i>Parus caeruleus</i> | C | 11 | 40 | 11–100 |
| 265 | Большая синица | <i>Parus major</i> | C | 16 | > 2000 | 1001–10000 |
| 266 | Поползень | <i>Sitta europaea</i> | C | 16 | 180–200 | 101–1000 |
| 267 | Пищуха * | <i>Certhia familiaris</i> | A | 1 | | |
| 268 | Домовый воробей | <i>Passer domesticus</i> | C | 16 | > 3000 | 1001–10000 |
| 269 | Полевой воробей | <i>Passer montanus</i> | C | 16 | 1000 | 1001–10000 |
| 270 | Зяблик | <i>Fringilla coelebs</i> | C | 16 | > 2000 | 1001–10000 |
| 272 | Зеленушка * | <i>Chloris chloris</i> | B | 5 | 718 | |

| | | | | | | |
|-----|----------------------|--------------------------------------|---|----|-----|----------|
| 273 | Чиж * | <i>Spinus spinus</i> | A | 1 | | |
| 274 | Черноголовый щегол * | <i>Carduelis carduelis</i> | A | 2 | | |
| 277 | Обыкновенная чечётка | <i>Acanthis flammea</i> | C | 12 | 190 | 101–1000 |
| 279 | Чечевица | <i>Carpodacus erythrinus</i> | C | 16 | 200 | 101–1000 |
| 282 | Клёст-еловик * | <i>Loxia curvirostra</i> | A | 1 | | |
| 284 | Снегирь * | <i>Pyrrhula pyrrhula</i> | A | 1 | | |
| 286 | Дубонос * | <i>Coccothraustes coccothraustes</i> | A | 2 | | |
| 288 | Обыкн. овсянка | <i>Emberiza citrinella</i> | C | 16 | 250 | 101–1000 |
| 289 | Камышовая овсянка * | <i>Schoeniclus schoeniclus</i> | A | 2 | | |
| 293 | Дубровник * | <i>Ocyris aureolus</i> | C | 14 | 3 | |

* данные Д.В. Кулакова

КВАДРАТ 37VDH3 ВОЛОГОДСКАЯ ОБЛАСТЬ

Г.Н. Исаков, А.В. Ксенофонтов



СРОКИ РАБОТ

2018 г.

РАЗМЕР ОБСЛЕДОВАННОЙ ТЕРРИТОРИИ

~90 км²

БИОТОПЫ

- Смешанные леса
- Малые реки
- Озёра
- Верховые болота
- Сельскохозяйственные поля и пастбища
- Населённые пункты сельского типа

Обследование квадрата проведено при финансовой поддержке Программы «Птицы Москвы и Подмосковья».

СОСТАВ ВИДОВ, СТАТУС И ЧИСЛЕННОСТЬ ПТИЦ В КВАДРАТЕ

| № вида | Русское название вида | Латинское название вида | Статус (аббревиатура) | | Число условно гнездящихся пар на обследованной территории | Оценка численности в квадрате (число условно гн. пар) |
|--------|-----------------------|-----------------------------|-----------------------|----|---|---|
| | | | | | | |
| 28 | Кряква | <i>Anas platyrhynchos</i> | С | 12 | 11–100 | 101–1000 |
| 29 | Чирок-свистун | <i>Anas crecca</i> | В | 4 | 11–100 | 11–100 |
| 31 | Свистуха | <i>Anas penelope</i> | В | 3 | 1–10 | 11–100 |
| 38 | Хохлатая черныш | <i>Aythya fuligula</i> | В | 3 | 1–10 | 1–10 |
| 41 | Гоголь | <i>Bucephala clangula</i> | В | 3 | 11–100 | 101–1000 |
| 45 | Средний крохаль | <i>Mergus serrator</i> | В | 3 | 1–10 | 1–10 |
| 47 | Скопа | <i>Pandion haliaetus</i> | В | 3 | 1–10 | 1–10 |
| 48 | Осоed | <i>Pernis apivorus</i> | В | 3 | 1–10 | 11–100 |
| 49 | Чёрный коршун | <i>Milvus migrans</i> | В | 3 | 11–100 | 11–100 |
| 54 | Тетеревятник | <i>Accipiter gentilis</i> | В | 3 | 1–10 | 11–100 |
| 55 | Перепелятник | <i>Accipiter nisus</i> | В | 3 | 1–10 | 11–100 |
| 57 | Канюк | <i>Buteo buteo</i> | В | 3 | 1–10 | 11–100 |
| 64 | Орлан-белохвост | <i>Haliaeetus albicilla</i> | В | 3 | 1–10 | 1–10 |
| 69 | Чеглок | <i>Falco subbuteo</i> | В | 4 | 1–10 | 11–100 |
| 72 | Пустельга | <i>Falco tinnunculus</i> | В | 3 | 1–10 | 11–100 |
| 74 | Тетерев | <i>Lyrurus tetrix</i> | В | 5 | 1–10 | 11–100 |
| 75 | Глухарь | <i>Tetrao urogallus</i> | А | 1 | 1–10 | 11–100 |
| 76 | Рябчик | <i>Tetrastes bonasia</i> | В | 3 | 1–10 | 101–1000 |
| 79 | Серый журавль | <i>Grus grus (grus)</i> | В | 3 | 1–10 | 11–100 |
| 83 | Коростель | <i>Crex crex</i> | А | 2 | 11–100 | 101–1000 |

| | | | | | | |
|-----|--------------------------|-----------------------------------|---|----|--------|------------|
| 91 | Малый зуёк | <i>Charadrius dubius</i> | B | 3 | 1–10 | 11–100 |
| 93 | Чибис | <i>Vanellus vanellus</i> | C | 12 | 11–100 | 101–1000 |
| 97 | Черныш | <i>Tringa ochropus</i> | B | 3 | 1–10 | 11–100 |
| 98 | Фифи | <i>Tringa glareola</i> | B | 7 | 1–10 | 1–10 |
| 99 | Большой улит | <i>Tringa nebularia</i> | B | 5 | 1–10 | 11–100 |
| 103 | Перевозчик | <i>Actitis hypoleucos</i> | B | 3 | 11–100 | 11–100 |
| 115 | Бекас | <i>Gallinago gallinago</i> | B | 5 | 1–10 | 11–100 |
| 117 | Вальдшнеп | <i>Scolopax rusticola</i> | B | 5 | 11–100 | 101–1000 |
| 118 | Большой кроншнеп | <i>Numenius arquata</i> | B | 7 | 11–100 | 11–100 |
| 119 | Средний кроншнеп | <i>Numenius phaeopus</i> | B | 7 | 1–10 | 11–100 |
| 120 | Большой веретенник | <i>Limosa limosa (limosa)</i> | B | 7 | 1–10 | 11–100 |
| 128 | Малая чайка | <i>Larus minutus</i> | C | 13 | 11–100 | 11–100 |
| 129 | Озёрная чайка | <i>Larus ridibundus</i> | C | 13 | 11–100 | 11–100 |
| 131 | Серебристая чайка | <i>Larus argentatus</i> | A | 1 | 1–10 | 1–10 |
| 136 | Сизая чайка | <i>Larus canus</i> | C | 15 | 11–100 | 101–1000 |
| 142 | Речная крачка | <i>Sterna hirundo</i> | C | 15 | 11–100 | 11–100 |
| 146 | Вяхирь | <i>Columba palumbus</i> | B | 5 | 11–100 | 101–1000 |
| 148 | Сизый голубь (городской) | <i>Columba livia f.domestica</i> | C | 13 | 11–100 | 101–1000 |
| 151 | Кукушка | <i>Cuculus canorus</i> | B | 5 | 11–100 | 101–1000 |
| 156 | Болотная сова | <i>Asio flammeus</i> | B | 3 | 1–10 | 11–100 |
| 171 | Вертишейка | <i>Jynx torquilla</i> | B | 3 | 1–10 | 11–100 |
| 175 | Большой пёстрый дятел | <i>Dendrocopos major</i> | B | 3 | 11–100 | 101–1000 |
| 178 | Малый пёстрый дятел | <i>Dendrocopos minor</i> | B | 3 | 1–10 | 11–100 |
| 180 | Береговушка | <i>Riparia riparia</i> | C | 13 | 11–100 | 11–100 |
| 181 | Деревенская ласточка | <i>Hirundo rustica</i> | C | 13 | 11–100 | 101–1000 |
| 182 | Воронок | <i>Delichon urbica</i> | C | 13 | 11–100 | 11–100 |
| 186 | Полевой жаворонок | <i>Alauda arvensis</i> | B | 5 | 11–100 | 11–100 |
| 191 | Лесной конёк | <i>Anthus trivialis</i> | B | 5 | 11–100 | 101–1000 |
| 194 | Жёлтая трясогузка | <i>Motacilla flava</i> | B | 3 | 1–10 | 11–100 |
| 196 | Белая трясогузка | <i>Motacilla alba</i> | C | 14 | 11–100 | 101–1000 |
| 197 | Жулан | <i>Lanius collurio</i> | B | 3 | 1–10 | 11–100 |
| 201 | Иволга | <i>Oriolus oriolus</i> | A | 2 | 1–10 | 11–100 |
| 202 | Скворец | <i>Sturnus vulgaris</i> | C | 14 | 11–100 | 101–1000 |
| 205 | Сорока | <i>Pica pica</i> | C | 14 | 11–100 | 101–1000 |
| 207 | Галка | <i>Corvus monedula</i> | C | 14 | 11–100 | 101–1000 |
| 208 | Грач | <i>Corvus frugilegus</i> | A | 1 | 1–10 | 1–10 |
| 209 | Серая ворона | <i>Corvus cornix</i> | C | 16 | 11–100 | 101–1000 |
| 210 | Ворон | <i>Corvus corax</i> | C | 12 | 1–10 | 11–100 |
| 215 | Лесная завирушка | <i>Prunella modularis</i> | A | 1 | 1–10 | 1–10 |
| 216 | Речной сверчок | <i>Locustella fluviatilis</i> | A | 2 | 1–10 | 11–100 |
| 220 | Барсучок | <i>Acrocephalus schoenobaenus</i> | A | 2 | 11–100 | 101–1000 |
| 221 | Садовая камышевка | <i>Acrocephalus dumetorum</i> | A | 2 | 11–100 | 101–1000 |
| 222 | Болотная камышевка | <i>Acrocephalus palustris</i> | A | 2 | 1–10 | 11–100 |
| 225 | Зелёная пересмешка | <i>Hippolais icterina</i> | A | 2 | 1–10 | 11–100 |
| 226 | Северная бормотушка | <i>Iduna caligata</i> | A | 2 | 11–100 | 101–1000 |
| 228 | Славка-черноголовка | <i>Sylvia atricapilla</i> | B | 7 | 11–100 | 1001–10000 |
| 229 | Садовая славка | <i>Sylvia borin</i> | A | 2 | 11–100 | 1001–10000 |
| 230 | Серая славка | <i>Sylvia communis</i> | B | 7 | 11–100 | 1001–10000 |
| 231 | Славка-завирушка | <i>Sylvia curruca</i> | A | 2 | 1–10 | 11–100 |
| 232 | Пеночка-весничка | <i>Phylloscopus trochilus</i> | A | 2 | 11–100 | 1001–10000 |
| 233 | Пеночка-теньковка | <i>Phylloscopus collybita</i> | A | 2 | 11–100 | 11–100 |
| 234 | Пеночка-трешотка | <i>Phylloscopus sibilatrix</i> | A | 2 | 1–10 | 11–100 |
| 235 | Зелёная пеночка | <i>Phylloscopus trochiloides</i> | A | 2 | 1–10 | 11–100 |

| | | | | | | |
|-----|----------------------------|--------------------------------|---|----|----------|--------------|
| 237 | Желтоголовый королёк | <i>Regulus regulus</i> | B | 3 | 1–10 | 11–100 |
| 238 | Мухоловка-пеструшка | <i>Ficedula hypoleuca</i> | A | 2 | 11–100 | 101–1000 |
| 240 | Малая мухоловка | <i>Ficedula parva</i> | A | 2 | 1–10 | 11–100 |
| 241 | Серая мухоловка | <i>Muscicapa striata</i> | A | 2 | 11–100 | 1001–10000 |
| 242 | Луговой чекан | <i>Saxicola rubetra</i> | B | 3 | 1–10 | 11–100 |
| 244 | Обыкновенная каменка | <i>Oenanthe oenanthe</i> | B | 3 | 1–10 | 11–100 |
| 245 | Обыкновенная горихвостка | <i>Phoenicurus phoenicurus</i> | A | 2 | 11–100 | 101–1000 |
| 247 | Зарянка | <i>Erithacus rubecula</i> | A | 2 | 11–100 | 101–1000 |
| 248 | Соловей | <i>Luscinia luscinia</i> | A | 2 | 11–100 | 101–1000 |
| 249 | Варакушка | <i>Luscinia svecica</i> | A | 2 | 11–100 | 11–100 |
| 251 | Рябинник | <i>Turdus pilaris</i> | C | 14 | 101–1000 | 10001–100000 |
| 252 | Чёрный дрозд | <i>Turdus merula</i> | C | 14 | 1–10 | 11–100 |
| 253 | Белобровик | <i>Turdus iliacus</i> | C | 14 | 101–1000 | 10001–100000 |
| 254 | Певчий дрозд | <i>Turdus philomelos</i> | C | 14 | 11–100 | 101–1000 |
| 255 | Деряба | <i>Turdus viscivorus</i> | C | 13 | 1–10 | 11–100 |
| 256 | Ополовник | <i>Aegithalos caudatus</i> | B | 3 | 1–10 | 11–100 |
| 259 | Буроголовая гаичка, пухляк | <i>Parus montanus</i> | B | 3 | 1–10 | 11–100 |
| 263 | Лазоревка | <i>Parus caeruleus</i> | C | 13 | 11–100 | 101–1000 |
| 265 | Большая синица | <i>Parus major</i> | C | 13 | 11–100 | 101–1000 |
| 268 | Домовый воробей | <i>Passer domesticus</i> | C | 13 | 11–100 | 101–1000 |
| 269 | Полевой воробей | <i>Passer montanus</i> | C | 13 | 11–100 | 101–1000 |
| 270 | Зяблик | <i>Fringilla coelebs</i> | C | 15 | 11–100 | 1001–10000 |
| 272 | Зеленушка | <i>Chloris chloris</i> | C | 13 | 1–10 | 11–100 |
| 273 | Чиж | <i>Spinus spinus</i> | B | 3 | 11–100 | 1001–10000 |
| 274 | Черноголовый щегол | <i>Carduelis carduelis</i> | B | 3 | 1–10 | 11–100 |
| 279 | Чечевица | <i>Carpodacus erythrinus</i> | B | 4 | 11–100 | 1001–10000 |
| 282 | Клёст-еловик | <i>Loxia curvirostra</i> | B | 3 | 11–100 | 101–1000 |
| 284 | Снегирь | <i>Pyrrhula pyrrhula</i> | B | 3 | 1–10 | 11–100 |
| 288 | Обыкновенная овсянка | <i>Emberiza citrinella</i> | B | 4 | 11–100 | 101–1000 |
| 289 | Камышовая овсянка | <i>Schoeniclus schoeniclus</i> | C | 10 | 1–10 | 11–100 |



Река Тихманьга



Пара длинноносых крохалей на реке Ухта

КВАДРАТ 37УЕН1

АРХАНГЕЛЬСКАЯ ОБЛАСТЬ

Г.Н. Исаков, А.В. Ксенофонтов



СРОКИ РАБОТ

2018 г.

РАЗМЕР ОБСЛЕДОВАННОЙ ТЕРРИТОРИИ

~40 км²

БИОТОПЫ

Смешанные леса
 Малые реки
 Озёра
 Верховые болота
 Сельскохозяйственные поля и пастбища
 Населённые пункты сельского типа

Обследование квадрата проведено при финансовой поддержке Программы «Птицы Москвы и Подмосковья».

СОСТАВ ВИДОВ, СТАТУС И ЧИСЛЕННОСТЬ ПТИЦ В КВАДРАТЕ

| № вида | Русское название вида | Латинское название вида | Статус (аббревиатура) | | Число условно гнездящихся пар на обследованной территории | Оценка численности в квадрате (число условно гн. пар) |
|--------|-----------------------|---------------------------|-----------------------|----|---|---|
| | | | | | | |
| 10 | Большая выпь | <i>Botaurus stellaris</i> | В | 4 | 1–10 | 1–10 |
| 28 | Кряква | <i>Anas platyrhynchos</i> | В | 4 | 1–10 | 11–100 |
| 29 | Чирок-свистун | <i>Anas crecca</i> | В | 4 | 1–10 | 11–100 |
| 41 | Гоголь | <i>Bucephala clangula</i> | В | 3 | 1–10 | 11–100 |
| 48 | Осоед | <i>Pernis apivorus</i> | В | 3 | 1–10 | 11–100 |
| 49 | Чёрный коршун | <i>Milvus migrans</i> | В | 3 | 1–10 | 1–10 |
| 53 | Болотный лунь | <i>Circus aeruginosus</i> | В | 4 | 1–10 | 1–10 |
| 55 | Перепелятник | <i>Accipiter nisus</i> | В | 3 | 1–10 | 11–100 |
| 57 | Канюк | <i>Buteo buteo</i> | В | 3 | 1–10 | 1–10 |
| 69 | Чеглок | <i>Falco subbuteo</i> | В | 3 | 1–10 | 1–10 |
| 71 | Кобчик | <i>Falco vespertinus</i> | А | 1 | 1–10 | 1–10 |
| 72 | Пустельга | <i>Falco tinnunculus</i> | В | 3 | 1–10 | 1–10 |
| 76 | Рябчик | <i>Tetrastes bonasia</i> | В | 3 | 1–10 | 101–1000 |
| 79 | Серый журавль | <i>Grus grus (grus)</i> | В | 3 | 11–100 | 11–100 |
| 81 | Погоныш | <i>Porzana porzana</i> | А | 2 | 1–10 | 1–10 |
| 83 | Коростель | <i>Crex crex</i> | А | 2 | 1–10 | 11–100 |
| 93 | Чибис | <i>Vanellus vanellus</i> | С | 12 | 11–100 | 101–1000 |
| 97 | Черныш | <i>Tringa ochropus</i> | В | 3 | 11–100 | 11–100 |
| 99 | Большой улит | <i>Tringa nebularia</i> | В | 5 | 11–100 | 11–100 |
| 103 | Перевозчик | <i>Actitis hypoleucos</i> | В | 3 | 1–10 | 1–10 |

| | | | | | | |
|-----|--------------------------|-----------------------------------|---|----|----------|--------------|
| 115 | Бекас | <i>Gallinago gallinago</i> | B | 5 | 1–10 | 1–10 |
| 117 | Вальдшнеп | <i>Scolopax rusticola</i> | B | 5 | 11–100 | 101–1000 |
| 118 | Большой кроншнеп | <i>Numenius arquata</i> | B | 7 | 11–100 | 11–100 |
| 120 | Большой веретенник | <i>Limosa limosa (limosa)</i> | B | 7 | 1–10 | 1–10 |
| 136 | Сизая чайка | <i>Larus canus</i> | B | 3 | 11–100 | 11–100 |
| 146 | Вяхирь | <i>Columba palumbus</i> | B | 5 | 11–100 | 101–1000 |
| 147 | Клинтух | <i>Columba oenas</i> | A | 1 | 1–10 | 1–10 |
| 148 | Сизый голубь (городской) | <i>Columba livia f.domestica</i> | C | 13 | 11–100 | 11–100 |
| 151 | Кукушка | <i>Cuculus canorus</i> | B | 5 | 11–100 | 101–1000 |
| 156 | Болотная сова | <i>Asio flammeus</i> | B | 3 | 1–10 | 1–10 |
| 171 | Вертишейка | <i>Jynx torquilla</i> | B | 3 | 1–10 | 11–100 |
| 175 | Большой пёстрый дятел | <i>Dendrocopos major</i> | B | 3 | 11–100 | 101–1000 |
| 178 | Малый пёстрый дятел | <i>Dendrocopos minor</i> | B | 3 | 1–10 | 11–100 |
| 181 | Деревенская ласточка | <i>Hirundo rustica</i> | C | 13 | 11–100 | 101–1000 |
| 182 | Воронок | <i>Delichon urbica</i> | C | 13 | 11–100 | 11–100 |
| 186 | Полевой жаворонок | <i>Alauda arvensis</i> | B | 5 | 11–100 | 11–100 |
| 191 | Лесной конёк | <i>Anthus trivialis</i> | B | 5 | 11–100 | 101–1000 |
| 196 | Белая трясогузка | <i>Motacilla alba</i> | C | 14 | 11–100 | 101–1000 |
| 201 | Иволга | <i>Oriolus oriolus</i> | A | 2 | 1–10 | 11–100 |
| 202 | Скворец | <i>Sturnus vulgaris</i> | C | 14 | 11–100 | 11–100 |
| 204 | Сойка | <i>Garrulus glandarius</i> | B | 3 | 1–10 | 11–100 |
| 205 | Сорока | <i>Pica pica</i> | C | 12 | 11–100 | 11–100 |
| 207 | Галка | <i>Corvus monedula</i> | C | 14 | 11–100 | 101–1000 |
| 209 | Серая ворона | <i>Corvus cornix</i> | C | 16 | 11–100 | 101–1000 |
| 210 | Ворон | <i>Corvus corax</i> | C | 12 | 1–10 | 11–100 |
| 215 | Лесная завирушка | <i>Prunella modularis</i> | A | 2 | 1–10 | 11–100 |
| 216 | Речной сверчок | <i>Locustella fluviatilis</i> | A | 2 | 11–100 | 11–100 |
| 220 | Барсучок | <i>Acrocephalus schoenobaenus</i> | A | 2 | 11–100 | 11–100 |
| 221 | Садовая камышевка | <i>Acrocephalus dumetorum</i> | A | 2 | 11–100 | 101–1000 |
| 225 | Зелёная пересмешка | <i>Hippolais icterina</i> | A | 2 | 11–100 | 11–100 |
| 226 | Северная бормотушка | <i>Iduna caligata</i> | A | 2 | 11–100 | 101–1000 |
| 228 | Славка-черноголовка | <i>Sylvia atricapilla</i> | A | 2 | 11–100 | 1001–10000 |
| 229 | Садовая славка | <i>Sylvia borin</i> | A | 2 | 101–1000 | 1001–10000 |
| 230 | Серая славка | <i>Sylvia communis</i> | B | 7 | 11–100 | 101–1000 |
| 232 | Пеночка-весничка | <i>Phylloscopus trochilus</i> | A | 2 | 101–1000 | 1001–10000 |
| 233 | Пеночка-теньковка | <i>Phylloscopus collybita</i> | A | 2 | 11–100 | 101–1000 |
| 234 | Пеночка-трещотка | <i>Phylloscopus sibilatrix</i> | A | 2 | 11–100 | 101–1000 |
| 235 | Зелёная пеночка | <i>Phylloscopus trochiloides</i> | A | 2 | 11–100 | 101–1000 |
| 237 | Желтоголовый королёк | <i>Regulus regulus</i> | B | 3 | 11–100 | 101–1000 |
| 238 | Мухоловка-пеструшка | <i>Ficedula hypoleuca</i> | A | 2 | 11–100 | 101–1000 |
| 240 | Малая мухоловка | <i>Ficedula parva</i> | A | 2 | 1–10 | 11–100 |
| 241 | Серая мухоловка | <i>Muscicapa striata</i> | A | 2 | 11–100 | 1001–10000 |
| 242 | Луговой чекан | <i>Saxicola rubetra</i> | B | 3 | 1–10 | 11–100 |
| 244 | Обыкновенная каменка | <i>Oenanthe oenanthe</i> | B | 3 | 11–100 | 11–100 |
| 245 | Обыкновенная горихвостка | <i>Phoenicurus phoenicurus</i> | A | 2 | 11–100 | 101–1000 |
| 247 | Зарянка | <i>Erithacus rubecula</i> | A | 2 | 11–100 | 101–1000 |
| 248 | Соловей | <i>Luscinia luscinia</i> | A | 2 | 11–100 | 101–1000 |
| 249 | Варакушка | <i>Luscinia svecica</i> | A | 2 | 11–100 | 11–100 |
| 251 | Рябинник | <i>Turdus pilaris</i> | C | 16 | 101–1000 | 1001–10000 |
| 252 | Чёрный дрозд | <i>Turdus merula</i> | C | 13 | 1–10 | 11–100 |
| 253 | Белобровик | <i>Turdus iliacus</i> | C | 14 | 101–1000 | 10001–100000 |
| 254 | Певчий дрозд | <i>Turdus philomelos</i> | C | 14 | 11–100 | 1001–10000 |
| 255 | Деряба | <i>Turdus viscivorus</i> | C | 14 | 11–100 | 11–100 |

| | | | | | | |
|-----|----------------------------|--------------------------------|---|----|--------|------------|
| 259 | Буроголовая гаичка, пухляк | <i>Parus montanus</i> | B | 3 | 11–100 | 101–1000 |
| 262 | Московка | <i>Parus ater</i> | A | 2 | 1–10 | 11–100 |
| 263 | Лазоревка | <i>Parus caeruleus</i> | B | 3 | 11–100 | 101–1000 |
| 265 | Большая синица | <i>Parus major</i> | C | 13 | 11–100 | 101–1000 |
| 268 | Домовый воробей | <i>Passer domesticus</i> | C | 13 | 11–100 | 101–1000 |
| 269 | Полевой воробей | <i>Passer montanus</i> | C | 13 | 11–100 | 101–1000 |
| 270 | Зяблик | <i>Fringilla coelebs</i> | B | 7 | 11–100 | 1001–10000 |
| 272 | Зеленушка | <i>Chloris chloris</i> | B | 7 | 1–10 | 11–100 |
| 273 | Чиж | <i>Spinus spinus</i> | B | 3 | 11–100 | 1001–10000 |
| 274 | Черноголовый щегол | <i>Carduelis carduelis</i> | B | 3 | 1–10 | 11–100 |
| 279 | Чечевица | <i>Carpodacus erythrinus</i> | B | 4 | 11–100 | 1001–10000 |
| 282 | Клёст-еловик | <i>Loxia curvirostra</i> | B | 3 | 11–100 | 101–1000 |
| 284 | Снегирь | <i>Pyrrhula pyrrhula</i> | A | 1 | 1–10 | 11–100 |
| 288 | Обыкновенная овсянка | <i>Emberiza citrinella</i> | B | 4 | 11–100 | 101–1000 |
| 289 | Камышовая овсянка | <i>Schoeniclus schoeniclus</i> | B | 3 | 1–10 | 11–100 |



Птенец чибиса на грунтовой дороге

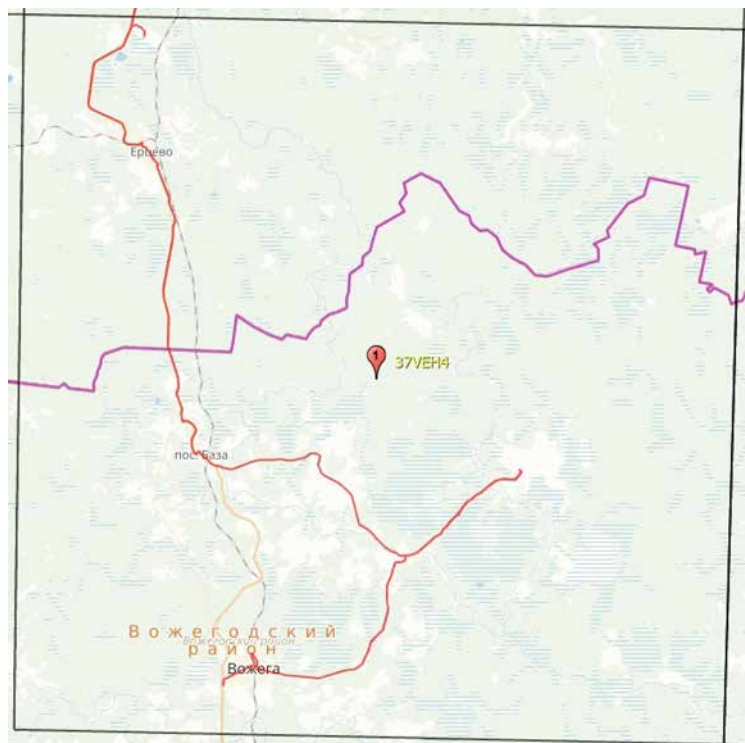


Озеро Пустынное

КВАДРАТ 37УЕН4

ВОЛОГОДСКАЯ И АРХАНГЕЛЬСКАЯ ОБЛАСТИ

Г.Н. Исаков, А.В. Ксенофонтов



СРОКИ РАБОТ

2018 г.

РАЗМЕР ОБСЛЕДОВАННОЙ ТЕРРИТОРИИ

~90 км²

БИОТОПЫ

Смешанные леса
 Малые реки
 Озёра
 Верховые болота
 Сельскохозяйственные поля и пастбища
 Населённые пункты сельского типа

Обследование квадрата проведено при финансовой поддержке Программы «Птицы Москвы и Подмосковья».

СОСТАВ ВИДОВ, СТАТУС И ЧИСЛЕННОСТЬ ПТИЦ В КВАДРАТЕ

| № вида | Русское название вида | Латинское название вида | Статус (аббревиатура) | | Число условно гнездящихся пар на обследованной территории | Оценка численности в квадрате (число условно гн. пар) |
|--------|-----------------------|---------------------------|-----------------------|---|---|---|
| | | | | | | |
| 2 | Чернозобая гагара | <i>Gavia arctica</i> | В | 4 | 1–10 | 1–10 |
| 10 | Большая выпь | <i>Botaurus stellaris</i> | В | 4 | 1–10 | 1–10 |
| 28 | Кряква | <i>Anas platyrhynchos</i> | В | 4 | 11–100 | 11–100 |
| 29 | Чирок-свиистунок | <i>Anas crecca</i> | В | 4 | 1–10 | 11–100 |
| 41 | Гоголь | <i>Bucephala clangula</i> | В | 3 | 11–100 | 11–100 |
| 48 | Осоед | <i>Pernis apivorus</i> | В | 3 | 1–10 | 11–100 |
| 49 | Чёрный коршун | <i>Milvus migrans</i> | В | 3 | 1–10 | 11–100 |
| 54 | Тетеревятник | <i>Accipiter gentilis</i> | А | 1 | 1–10 | 11–100 |
| 57 | Канюк | <i>Buteo buteo</i> | В | 3 | 1–10 | 11–100 |
| 72 | Пустельга | <i>Falco tinnunculus</i> | В | 3 | 1–10 | 11–100 |
| 73 | Белая куропатка | <i>Lagopus lagopus</i> | А | 2 | 1–10 | 1–10 |
| 74 | Тетерев | <i>Lyrurus tetrix</i> | В | 5 | 1–10 | 11–100 |
| 75 | Глухарь | <i>Tetrao urogallus</i> | А | 1 | 1–10 | 101–1000 |
| 76 | Рябчик | <i>Tetrastes bonasia</i> | В | 3 | 1–10 | 101–1000 |
| 79 | Серый журавль | <i>Grus grus (grus)</i> | В | 3 | 1–10 | 11–100 |
| 81 | Погоньш | <i>Porzana porzana</i> | А | 2 | 1–10 | 1–10 |
| 83 | Коростель | <i>Crex crex</i> | А | 2 | 11–100 | 101–1000 |
| 91 | Малый зуёк | <i>Charadrius dubius</i> | В | 3 | 1–10 | 11–100 |
| 93 | Чибис | <i>Vanellus vanellus</i> | В | 7 | 11–100 | 11–100 |
| 97 | Черныш | <i>Tringa ochropus</i> | В | 3 | 1–10 | 11–100 |

| | | | | | | |
|-----|--------------------------|-----------------------------------|---|----|----------|------------|
| 99 | Большой улит | <i>Tringa nebularia</i> | B | 5 | 1–10 | 11–100 |
| 103 | Перевозчик | <i>Actitis hypoleucos</i> | B | 3 | 11–100 | 11–100 |
| 115 | Бекас | <i>Gallinago gallinago</i> | B | 5 | 1–10 | 1–10 |
| 117 | Вальдшнеп | <i>Scolopax rusticola</i> | B | 5 | 11–100 | 101–1000 |
| 118 | Большой кроншнеп | <i>Numenius arquata</i> | B | 7 | 11–100 | 11–100 |
| 119 | Средний кроншнеп | <i>Numenius phaeopus</i> | B | 7 | 1–10 | 1–10 |
| 120 | Большой веретенник | <i>Limosa limosa (limosa)</i> | B | 7 | 11–100 | 11–100 |
| 136 | Сизая чайка | <i>Larus canus</i> | C | 15 | 11–100 | 101–1000 |
| 146 | Вяхрь | <i>Columba palumbus</i> | B | 5 | 11–100 | 101–1000 |
| 147 | Клинтух | <i>Columba oenas</i> | A | 1 | 1–10 | 1–10 |
| 148 | Сизый голубь (городской) | <i>Columba livia f.domestica</i> | C | 13 | 11–100 | 101–1000 |
| 151 | Кукушка | <i>Cuculus canorus</i> | B | 5 | 11–100 | 101–1000 |
| 156 | Болотная сова | <i>Asio flammeus</i> | B | 3 | 1–10 | 11–100 |
| 171 | Вертишейка | <i>Jynx torquilla</i> | B | 3 | 1–10 | 11–100 |
| 174 | Желна | <i>Dryocopus martius</i> | B | 3 | 1–10 | 11–100 |
| 175 | Большой пёстрый дятел | <i>Dendrocopos major</i> | B | 3 | 11–100 | 101–1000 |
| 178 | Малый пёстрый дятел | <i>Dendrocopos minor</i> | B | 3 | 1–10 | 11–100 |
| 179 | Трёхпалый дятел | <i>Picoides tridactylus</i> | A | 1 | 1–10 | 1–10 |
| 180 | Береговушка | <i>Riparia riparia</i> | C | 13 | 11–100 | 11–100 |
| 181 | Деревенская ласточка | <i>Hirundo rustica</i> | C | 13 | 11–100 | 101–1000 |
| 182 | Воронок | <i>Delichon urbica</i> | C | 13 | 1–10 | 11–100 |
| 186 | Полевой жаворонок | <i>Alauda arvensis</i> | B | 5 | 11–100 | 11–100 |
| 191 | Лесной конёк | <i>Anthus trivialis</i> | B | 5 | 11–100 | 101–1000 |
| 194 | Жёлтая трясогузка | <i>Motacilla flava</i> | B | 3 | 11–100 | 11–100 |
| 196 | Белая трясогузка | <i>Motacilla alba</i> | C | 14 | 11–100 | 101–1000 |
| 201 | Иволга | <i>Oriolus oriolus</i> | A | 2 | 11–100 | 11–100 |
| 202 | Скворец | <i>Sturnus vulgaris</i> | C | 14 | 11–100 | 101–1000 |
| 204 | Сойка | <i>Garrulus glandarius</i> | B | 3 | 11–100 | 11–100 |
| 205 | Сорока | <i>Pica pica</i> | C | 14 | 11–100 | 101–1000 |
| 207 | Галка | <i>Corvus monedula</i> | C | 14 | 11–100 | 101–1000 |
| 209 | Серая ворона | <i>Corvus cornix</i> | C | 16 | 11–100 | 101–1000 |
| 210 | Ворон | <i>Corvus corax</i> | C | 12 | 11–100 | 11–100 |
| 215 | Лесная завирушка | <i>Prunella modularis</i> | A | 1 | 1–10 | 11–100 |
| 216 | Речной сверчок | <i>Locustella fluviatilis</i> | A | 2 | 11–100 | 11–100 |
| 220 | Барсучок | <i>Acrocephalus schoenobaenus</i> | A | 2 | 1–10 | 11–100 |
| 221 | Садовая камышевка | <i>Acrocephalus dumetorum</i> | A | 2 | 11–100 | 101–1000 |
| 225 | Зелёная пересмешка | <i>Hippolais icterina</i> | A | 2 | 11–100 | 101–1000 |
| 226 | Северная бормотушка | <i>Iduna caligata</i> | A | 2 | 11–100 | 101–1000 |
| 228 | Славка-черноголовка | <i>Sylvia atricapilla</i> | A | 2 | 101–1000 | 1001–10000 |
| 229 | Садовая славка | <i>Sylvia borin</i> | A | 2 | 11–100 | 1001–10000 |
| 230 | Серая славка | <i>Sylvia communis</i> | B | 7 | 11–100 | 1001–10000 |
| 231 | Славка-завирушка | <i>Sylvia curruca</i> | A | 2 | 11–100 | 11–100 |
| 232 | Пеночка-весничка | <i>Phylloscopus trochilus</i> | A | 2 | 101–1000 | 1001–10000 |
| 233 | Пеночка-теньковка | <i>Phylloscopus collybita</i> | A | 2 | 1–10 | 11–100 |
| 234 | Пеночка-трещотка | <i>Phylloscopus sibilatrix</i> | A | 2 | 11–100 | 11–100 |
| 235 | Зелёная пеночка | <i>Phylloscopus trochiloides</i> | A | 2 | 11–100 | 101–1000 |
| 237 | Желтоголовый королёк | <i>Regulus regulus</i> | B | 3 | 1–10 | 11–100 |
| 238 | Мухоловка-пеструшка | <i>Ficedula hypoleuca</i> | A | 2 | 11–100 | 101–1000 |
| 240 | Малая мухоловка | <i>Ficedula parva</i> | A | 2 | 11–100 | 11–100 |
| 241 | Серая мухоловка | <i>Muscicapa striata</i> | C | 13 | 11–100 | 1001–10000 |
| 242 | Луговой чекан | <i>Saxicola rubetra</i> | B | 3 | 11–100 | 11–100 |
| 244 | Обыкновенная каменка | <i>Oenanthe oenanthe</i> | B | 3 | 11–100 | 11–100 |
| 245 | Обыкновенная горихвостка | <i>Phoenicurus phoenicurus</i> | A | 2 | 11–100 | 101–1000 |

| | | | | | | |
|-----|----------------------------|--------------------------------|---|----|----------|--------------|
| 247 | Зарянка | <i>Erithacus rubecula</i> | A | 2 | 11–100 | 101–1000 |
| 248 | Соловей | <i>Luscinia luscinia</i> | A | 2 | 11–100 | 101–1000 |
| 249 | Варакушка | <i>Luscinia svecica</i> | A | 2 | 11–100 | 11–100 |
| 251 | Рябинник | <i>Turdus pilaris</i> | C | 14 | 101–1000 | 10001–100000 |
| 252 | Чёрный дрозд | <i>Turdus merula</i> | B | 7 | 1–10 | 11–100 |
| 253 | Белобровик | <i>Turdus iliacus</i> | C | 14 | 101–1000 | 10001–100000 |
| 254 | Певчий дрозд | <i>Turdus philomelos</i> | C | 14 | 11–100 | 1001–10000 |
| 255 | Деряба | <i>Turdus viscivorus</i> | C | 14 | 1–10 | 11–100 |
| 256 | Ополовник | <i>Aegithalos caudatus</i> | B | 3 | 1–10 | 11–100 |
| 259 | Буроголовая гаичка, пухляк | <i>Parus montanus</i> | B | 3 | 11–100 | 101–1000 |
| 261 | Хохлатая синица | <i>Parus cristatus</i> | B | 3 | 1–10 | 11–100 |
| 262 | Московка | <i>Parus ater</i> | A | 2 | 1–10 | 11–100 |
| 263 | Лазоревка | <i>Parus caeruleus</i> | C | 13 | 11–100 | 101–1000 |
| 265 | Большая синица | <i>Parus major</i> | B | 3 | 11–100 | 101–1000 |
| 267 | Пищуха | <i>Certhia familiaris</i> | B | 3 | 1–10 | 11–100 |
| 268 | Домовый воробей | <i>Passer domesticus</i> | C | 13 | 11–100 | 101–1000 |
| 269 | Полевой воробей | <i>Passer montanus</i> | C | 13 | 11–100 | 101–1000 |
| 270 | Зяблик | <i>Fringilla coelebs</i> | C | 12 | 101–1000 | 1001–10000 |
| 272 | Зеленушка | <i>Chloris chloris</i> | B | 5 | 1–10 | 11–100 |
| 273 | Чиж | <i>Spinus spinus</i> | C | 13 | 11–100 | 1001–10000 |
| 274 | Черноголовый щегол | <i>Carduelis carduelis</i> | B | 3 | 1–10 | 11–100 |
| 279 | Чечевица | <i>Carpodacus erythrinus</i> | B | 4 | 11–100 | 1001–10000 |
| 282 | Клёт-еловик | <i>Loxia curvirostra</i> | B | 3 | 11–100 | 101–1000 |
| 284 | Снегирь | <i>Pyrrhula pyrrhula</i> | B | 3 | 11–100 | 11–100 |
| 288 | Обыкновенная овсянка | <i>Emberiza citrinella</i> | B | 4 | 11–100 | 101–1000 |
| 289 | Камышовая овсянка | <i>Schoeniclus schoeniclus</i> | B | 3 | 1–10 | 11–100 |



Чернозобая гагара на озере около д. Перхино



Верховые болота на севере Вологодской области

КВАДРАТ 37VEJ2

АРХАНГЕЛЬСКАЯ ОБЛАСТЬ

Г.Н. Исаков, А.В. Ксенофонтов



СРОКИ РАБОТ

2018 г.

РАЗМЕР ОБСЛЕДОВАННОЙ ТЕРРИТОРИИ

~95 км²

БИОТОПЫ

- Смешанные леса
- Малые и средние (р. Онега) реки
- Озёра
- Верховые болота
- Сельскохозяйственные поля и пастбища
- Населённые пункты сельского типа

Обследование квадрата проведено при финансовой поддержке Программы «Птицы Москвы и Подмосковья».

СОСТАВ ВИДОВ, СТАТУС И ЧИСЛЕННОСТЬ ПТИЦ В КВАДРАТЕ

| № вида | Русское название вида | Латинское название вида | Статус (аббревиатура) | | Число условно гнездящихся пар на обследованной территории | Оценка численности в квадрате (число условно гн. пар) |
|--------|------------------------|---------------------------|-----------------------|----|---|---|
| | | | А | В | | |
| 7 | Большая поганка, чомга | <i>Podiceps cristatus</i> | A | 1 | 1–10 | 1–10 |
| 24 | Лебедь-кликун | <i>Cygnus cygnus</i> | B | 3 | 1–10 | 1–10 |
| 28 | Кряква | <i>Anas platyrhynchos</i> | C | 12 | 11–100 | 101–1000 |
| 29 | Чирок-свиистунок | <i>Anas crecca</i> | B | 4 | 1–10 | 11–100 |
| 38 | Хохлатая черныш | <i>Aythya fuligula</i> | B | 3 | 1–10 | 1–10 |
| 41 | Гоголь | <i>Bucephala clangula</i> | B | 3 | 11–100 | 101–1000 |
| 44 | Луток | <i>Mergellus albellus</i> | A | 1 | 1–10 | 1–10 |
| 48 | Осоед | <i>Pernis apivorus</i> | B | 3 | 1–10 | 11–100 |
| 49 | Чёрный коршун | <i>Milvus migrans</i> | B | 3 | 1–10 | 11–100 |
| 54 | Тетеревятник | <i>Accipiter gentilis</i> | B | 3 | 1–10 | 11–100 |
| 55 | Перепелятник | <i>Accipiter nisus</i> | B | 3 | 1–10 | 11–100 |
| 57 | Канюк | <i>Buteo buteo</i> | B | 3 | 1–10 | 1–10 |
| 69 | Чеглок | <i>Falco subbuteo</i> | B | 4 | 1–10 | 11–100 |
| 72 | Пустельга | <i>Falco tinnunculus</i> | B | 3 | 1–10 | 11–100 |
| 74 | Тетерев | <i>Lyrurus tetrix</i> | B | 5 | 1–10 | 11–100 |
| 75 | Глухарь | <i>Tetrao urogallus</i> | C | 15 | 1–10 | 11–100 |
| 76 | Рябчик | <i>Tetrastes bonasia</i> | B | 3 | 1–10 | 101–1000 |
| 79 | Серый журавль | <i>Grus grus (grus)</i> | B | 3 | 1–10 | 11–100 |
| 83 | Коростель | <i>Crex crex</i> | A | 2 | 1–10 | 11–100 |
| 91 | Малый зуёк | <i>Charadrius dubius</i> | B | 3 | 1–10 | 1–10 |

| | | | | | | |
|-----|--------------------------|-----------------------------------|---|----|--------|------------|
| 93 | Чибис | <i>Vanellus vanellus</i> | B | 7 | 1–10 | 11–100 |
| 97 | Черныш | <i>Tringa ochropus</i> | B | 3 | 1–10 | 11–100 |
| 99 | Большой улит | <i>Tringa nebularia</i> | B | 5 | 1–10 | 11–100 |
| 103 | Перевозчик | <i>Actitis hypoleucos</i> | B | 3 | 1–10 | 11–100 |
| 104 | Мородунка | <i>Xenus cinereus</i> | B | 3 | 1–10 | 1–10 |
| 115 | Бекас | <i>Gallinago gallinago</i> | B | 5 | 1–10 | 11–100 |
| 117 | Вальдшнеп | <i>Scolopax rusticola</i> | B | 5 | 11–100 | 101–1000 |
| 118 | Большой кроншнеп | <i>Numenius arquata</i> | B | 7 | 1–10 | 11–100 |
| 119 | Средний кроншнеп | <i>Numenius phaeopus</i> | B | 7 | 1–10 | 11–100 |
| 120 | Большой веретенник | <i>Limosa limosa (limosa)</i> | B | 7 | 1–10 | 11–100 |
| 128 | Малая чайка | <i>Larus minutus</i> | B | 3 | 1–10 | 1–10 |
| 136 | Сизая чайка | <i>Larus canus</i> | C | 15 | 11–100 | 101–1000 |
| 142 | Речная крачка | <i>Sterna hirundo</i> | C | 13 | 1–10 | 11–100 |
| 146 | Вяхирь | <i>Columba palumbus</i> | B | 5 | 11–100 | 101–1000 |
| 148 | Сизый голубь (городской) | <i>Columba livia f. domestica</i> | C | 13 | 11–100 | 101–1000 |
| 151 | Кукушка | <i>Cuculus canorus</i> | B | 5 | 11–100 | 101–1000 |
| 171 | Вертишейка | <i>Jynx torquilla</i> | B | 3 | 1–10 | 11–100 |
| 175 | Большой пёстрый дятел | <i>Dendrocopos major</i> | B | 3 | 11–100 | 101–1000 |
| 178 | Малый пёстрый дятел | <i>Dendrocopos minor</i> | B | 3 | 1–10 | 11–100 |
| 180 | Береговушка | <i>Riparia riparia</i> | C | 13 | 11–100 | 11–100 |
| 181 | Деревенская ласточка | <i>Hirundo rustica</i> | C | 13 | 11–100 | 101–1000 |
| 182 | Воронок | <i>Delichon urbica</i> | C | 13 | 1–10 | 11–100 |
| 186 | Полевой жаворонок | <i>Alauda arvensis</i> | B | 5 | 1–10 | 11–100 |
| 191 | Лесной конёк | <i>Anthus trivialis</i> | B | 5 | 11–100 | 101–1000 |
| 194 | Жёлтая трясогузка | <i>Motacilla flava</i> | B | 3 | 1–10 | 11–100 |
| 196 | Белая трясогузка | <i>Motacilla alba</i> | C | 14 | 11–100 | 101–1000 |
| 197 | Жулан | <i>Lanius collurio</i> | B | 3 | 1–10 | 11–100 |
| 201 | Иволга | <i>Oriolus oriolus</i> | A | 2 | 1–10 | 11–100 |
| 202 | Скворец | <i>Sturnus vulgaris</i> | C | 14 | 11–100 | 101–1000 |
| 205 | Сорока | <i>Pica pica</i> | C | 14 | 11–100 | 101–1000 |
| 207 | Галка | <i>Corvus monedula</i> | C | 14 | 11–100 | 101–1000 |
| 209 | Серая ворона | <i>Corvus cornix</i> | C | 16 | 11–100 | 101–1000 |
| 210 | Ворон | <i>Corvus corax</i> | C | 12 | 1–10 | 11–100 |
| 216 | Речной сверчок | <i>Locustella fluviatilis</i> | A | 2 | 1–10 | 11–100 |
| 220 | Барсучок | <i>Acrocephalus schoenobaenus</i> | A | 2 | 1–10 | 11–100 |
| 221 | Садовая камышевка | <i>Acrocephalus dumetorum</i> | A | 2 | 11–100 | 101–1000 |
| 222 | Болотная камышевка | <i>Acrocephalus palustris</i> | A | 2 | 1–10 | 11–100 |
| 225 | Зелёная пересмешка | <i>Hippolais icterina</i> | A | 2 | 1–10 | 11–100 |
| 226 | Северная бормотушка | <i>Iduna caligata</i> | A | 2 | 11–100 | 101–1000 |
| 228 | Славка-черноголовка | <i>Sylvia atricapilla</i> | A | 2 | 11–100 | 1001–10000 |
| 229 | Садовая славка | <i>Sylvia borin</i> | A | 2 | 11–100 | 1001–10000 |
| 230 | Серая славка | <i>Sylvia communis</i> | B | 7 | 11–100 | 1001–10000 |
| 231 | Славка-завирушка | <i>Sylvia curruca</i> | A | 2 | 1–10 | 11–100 |
| 232 | Пеночка-весничка | <i>Phylloscopus trochilus</i> | A | 2 | 11–100 | 1001–10000 |
| 233 | Пеночка-теньковка | <i>Phylloscopus collybita</i> | A | 2 | 1–10 | 11–100 |
| 234 | Пеночка-трещотка | <i>Phylloscopus sibilatrix</i> | A | 2 | 1–10 | 11–100 |
| 235 | Зелёная пеночка | <i>Phylloscopus trochiloides</i> | A | 2 | 1–10 | 11–100 |
| 237 | Желтоголовый королек | <i>Regulus regulus</i> | B | 3 | 1–10 | 11–100 |
| 238 | Мухоловка-пеструшка | <i>Ficedula hypoleuca</i> | A | 2 | 11–100 | 101–1000 |
| 240 | Малая мухоловка | <i>Ficedula parva</i> | A | 2 | 1–10 | 11–100 |
| 241 | Серая мухоловка | <i>Muscicapa striata</i> | A | 2 | 11–100 | 1001–10000 |
| 244 | Обыкновенная каменка | <i>Oenanthe oenanthe</i> | B | 3 | 1–10 | 11–100 |
| 245 | Обыкновенная горихвостка | <i>Phoenicurus phoenicurus</i> | A | 2 | 11–100 | 101–1000 |

| | | | | | | |
|-----|----------------------------|--------------------------------|---|----|--------|------------|
| 247 | Зарянка | <i>Erithacus rubecula</i> | A | 2 | 11–100 | 101–1000 |
| 248 | Соловей | <i>Luscinia luscinia</i> | A | 2 | 11–100 | 101–1000 |
| 249 | Варакушка | <i>Luscinia svecica</i> | A | 2 | 1–10 | 11–100 |
| 251 | Рябинник | <i>Turdus pilaris</i> | C | 14 | 11–100 | 1001–10000 |
| 252 | Чёрный дрозд | <i>Turdus merula</i> | B | 4 | 1–10 | 11–100 |
| 253 | Белобровик | <i>Turdus iliacus</i> | C | 16 | 11–100 | 1001–10000 |
| 254 | Певчий дрозд | <i>Turdus philomelos</i> | C | 14 | 11–100 | 101–1000 |
| 255 | Деряба | <i>Turdus viscivorus</i> | B | 7 | 1–10 | 11–100 |
| 259 | Буроголовая гаичка, пухляк | <i>Parus montanus</i> | B | 3 | 1–10 | 11–100 |
| 263 | Лазоревка | <i>Parus caeruleus</i> | B | 3 | 1–10 | 101–1000 |
| 265 | Большая синица | <i>Parus major</i> | C | 13 | 11–100 | 101–1000 |
| 267 | Пищуха | <i>Certhia familiaris</i> | B | 3 | 1–10 | 11–100 |
| 268 | Домовый воробей | <i>Passer domesticus</i> | C | 13 | 11–100 | 101–1000 |
| 269 | Полевой воробей | <i>Passer montanus</i> | C | 13 | 11–100 | 101–1000 |
| 270 | Зяблик | <i>Fringilla coelebs</i> | C | 13 | 11–100 | 1001–10000 |
| 272 | Зеленушка | <i>Chloris chloris</i> | B | 5 | 1–10 | 11–100 |
| 273 | Чиж | <i>Spinus spinus</i> | B | 7 | 11–100 | 1001–10000 |
| 274 | Черноголовый щегол | <i>Carduelis carduelis</i> | B | 3 | 1–10 | 11–100 |
| 279 | Чечевица | <i>Carpodacus erythrinus</i> | B | 4 | 11–100 | 1001–10000 |
| 282 | Клёст-еловик | <i>Loxia curvirostra</i> | B | 3 | 1–10 | 11–100 |
| 284 | Снегирь | <i>Pyrrhula pyrrhula</i> | B | 3 | 1–10 | 11–100 |
| 288 | Обыкновенная овсянка | <i>Emberiza citrinella</i> | B | 4 | 11–100 | 101–1000 |
| 289 | Камышовая овсянка | <i>Schoeniclus schoeniclus</i> | C | 10 | 1–10 | 11–100 |



Гнездо глухаря на болоте около озера Большое Шуйское

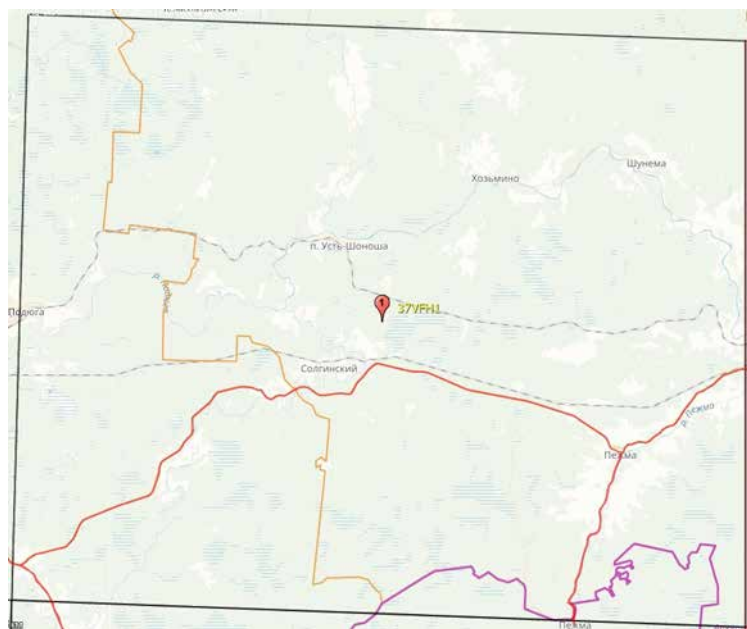


Озеро Ниеньгское

КВАДРАТ 37VFN1

АРХАНГЕЛЬСКАЯ ОБЛАСТЬ

Г.Н. Исаков, А.В. Ксенофонтов



СРОКИ РАБОТ

2018 г.

РАЗМЕР ОБСЛЕДОВАННОЙ ТЕРРИТОРИИ

~70 км²

БИОТОПЫ

Смешанные леса
 Малые реки
 Верховые болота
 Сельскохозяйственные поля и пастбища
 Населённые пункты сельского типа

Обследование квадрата проведено при финансовой поддержке Программы «Птицы Москвы и Подмосковья».

СОСТАВ ВИДОВ, СТАТУС И ЧИСЛЕННОСТЬ ПТИЦ В КВАДРАТЕ

| № вида | Русское название вида | Латинское название вида | Статус (аббревиатура) | | Число условно гнездящихся пар на обследованной территории | Оценка численности в квадрате (число условно гн. пар) |
|--------|--------------------------|-----------------------------------|-----------------------|----|---|---|
| | | | | | | |
| 28 | Кряква | <i>Anas platyrhynchos</i> | B | 4 | 11–100 | 11–100 |
| 29 | Чирок-свистун | <i>Anas crecca</i> | B | 4 | 1–10 | 11–100 |
| 41 | Гоголь | <i>Bucephala clangula</i> | B | 3 | 1–10 | 11–100 |
| 48 | Осоед | <i>Pernis apivorus</i> | B | 3 | 1–10 | 11–100 |
| 49 | Чёрный коршун | <i>Milvus migrans</i> | B | 3 | 1–10 | 11–100 |
| 57 | Канюк | <i>Buteo buteo</i> | B | 3 | 1–10 | 1–10 |
| 72 | Пустельга | <i>Falco tinnunculus</i> | B | 3 | 1–10 | 11–100 |
| 75 | Глухарь | <i>Tetrao urogallus</i> | A | 1 | 1–10 | 101–1000 |
| 76 | Рябчик | <i>Tetrastes bonasia</i> | B | 3 | 1–10 | 101–1000 |
| 79 | Серый журавль | <i>Grus grus (grus)</i> | B | 3 | 1–10 | 11–100 |
| 83 | Коростель | <i>Crex crex</i> | A | 2 | 11–100 | 11–100 |
| 91 | Малый зуёк | <i>Charadrius dubius</i> | B | 3 | 1–10 | 11–100 |
| 93 | Чибис | <i>Vanellus vanellus</i> | B | 7 | 11–100 | 101–1000 |
| 97 | Черныш | <i>Tringa ochropus</i> | B | 3 | 1–10 | 11–100 |
| 99 | Большой улит | <i>Tringa nebularia</i> | B | 5 | 11–100 | 11–100 |
| 103 | Перевозчик | <i>Actitis hypoleucos</i> | B | 3 | 1–10 | 11–100 |
| 115 | Бекас | <i>Gallinago gallinago</i> | B | 5 | 1–10 | 1–10 |
| 117 | Вальдшнеп | <i>Scolopax rusticola</i> | B | 5 | 11–100 | 101–1000 |
| 118 | Большой кроншнеп | <i>Numenius arquata</i> | B | 7 | 11–100 | 101–1000 |
| 120 | Большой веретенник | <i>Limosa limosa (limosa)</i> | B | 3 | 11–100 | 11–100 |
| 136 | Сизая чайка | <i>Larus canus</i> | C | 13 | 11–100 | 101–1000 |
| 146 | Вяхирь | <i>Columba palumbus</i> | C | 13 | 11–100 | 101–1000 |
| 148 | Сизый голубь (городской) | <i>Columba livia f. domestica</i> | C | 13 | 11–100 | 101–1000 |

| | | | | | | |
|-----|----------------------------|-----------------------------------|---|----|----------|--------------|
| 151 | Кукушка | <i>Cuculus canorus</i> | B | 5 | 11–100 | 101–1000 |
| 171 | Вертишейка | <i>Jynx torquilla</i> | B | 3 | 1–10 | 11–100 |
| 174 | Желна | <i>Dryocopus martius</i> | B | 3 | 1–10 | 11–100 |
| 175 | Большой пёстрый дятел | <i>Dendrocopos major</i> | B | 3 | 11–100 | 101–1000 |
| 178 | Малый пёстрый дятел | <i>Dendrocopos minor</i> | B | 3 | 1–10 | 11–100 |
| 179 | Трёхпалый дятел | <i>Picoides tridactylus</i> | A | 1 | 1–10 | 1–10 |
| 180 | Береговушка | <i>Riparia riparia</i> | C | 13 | 1–10 | 11–100 |
| 181 | Деревенская ласточка | <i>Hirundo rustica</i> | C | 13 | 11–100 | 101–1000 |
| 182 | Воронок | <i>Delichon urbica</i> | C | 13 | 11–100 | 11–100 |
| 186 | Полевой жаворонок | <i>Alauda arvensis</i> | B | 5 | 11–100 | 11–100 |
| 191 | Лесной конёк | <i>Anthus trivialis</i> | B | 5 | 11–100 | 101–1000 |
| 196 | Белая трясогузка | <i>Motacilla alba</i> | C | 14 | 11–100 | 101–1000 |
| 197 | Жулан | <i>Lanius collurio</i> | B | 3 | 1–10 | 11–100 |
| 201 | Иволга | <i>Oriolus oriolus</i> | A | 2 | 11–100 | 11–100 |
| 202 | Скворец | <i>Sturnus vulgaris</i> | C | 14 | 11–100 | 101–1000 |
| 204 | Сойка | <i>Garrulus glandarius</i> | B | 3 | 11–100 | 11–100 |
| 205 | Сорока | <i>Pica pica</i> | C | 16 | 11–100 | 101–1000 |
| 207 | Галка | <i>Corvus monedula</i> | C | 14 | 11–100 | 101–1000 |
| 209 | Серая ворона | <i>Corvus cornix</i> | C | 16 | 11–100 | 101–1000 |
| 210 | Ворон | <i>Corvus corax</i> | C | 12 | 1–10 | 11–100 |
| 216 | Речной сверчок | <i>Locustella fluviatilis</i> | A | 2 | 11–100 | 11–100 |
| 220 | Барсучок | <i>Acrocephalus schoenobaenus</i> | A | 2 | 1–10 | 11–100 |
| 221 | Садовая камышевка | <i>Acrocephalus dumetorum</i> | A | 2 | 11–100 | 1001–10000 |
| 226 | Северная бормотушка | <i>Iduna caligata</i> | A | 2 | 11–100 | 101–1000 |
| 228 | Славка-черноголовка | <i>Sylvia atricapilla</i> | A | 2 | 11–100 | 101–1000 |
| 229 | Садовая славка | <i>Sylvia borin</i> | B | 7 | 11–100 | 1001–10000 |
| 230 | Серая славка | <i>Sylvia communis</i> | B | 7 | 11–100 | 1001–10000 |
| 231 | Славка-завирушка | <i>Sylvia curruca</i> | A | 2 | 11–100 | 11–100 |
| 232 | Пеночка-весничка | <i>Phylloscopus trochilus</i> | B | 7 | 11–100 | 1001–10000 |
| 233 | Пеночка-теньковка | <i>Phylloscopus collybita</i> | A | 2 | 11–100 | 101–1000 |
| 234 | Пеночка-трещотка | <i>Phylloscopus sibilatrix</i> | A | 2 | 1–10 | 11–100 |
| 235 | Зелёная пеночка | <i>Phylloscopus trochiloides</i> | A | 2 | 11–100 | 101–1000 |
| 237 | Желтоголовый королёк | <i>Regulus regulus</i> | B | 3 | 1–10 | 11–100 |
| 238 | Мухоловка-пеструшка | <i>Ficedula hypoleuca</i> | A | 2 | 11–100 | 101–1000 |
| 240 | Малая мухоловка | <i>Ficedula parva</i> | A | 2 | 1–10 | 11–100 |
| 241 | Серая мухоловка | <i>Muscicapa striata</i> | A | 2 | 11–100 | 1001–10000 |
| 242 | Луговой чекан | <i>Saxicola rubetra</i> | B | 3 | 11–100 | 11–100 |
| 244 | Обыкновенная каменка | <i>Oenanthe oenanthe</i> | B | 3 | 11–100 | 11–100 |
| 245 | Обыкновенная горихвостка | <i>Phoenicurus phoenicurus</i> | A | 2 | 11–100 | 101–1000 |
| 247 | Зарянка | <i>Erithacus rubecula</i> | A | 2 | 11–100 | 101–1000 |
| 248 | Соловей | <i>Luscinia luscinia</i> | A | 2 | 11–100 | 101–1000 |
| 249 | Варакушка | <i>Luscinia svecica</i> | A | 2 | 11–100 | 11–100 |
| 251 | Рябинник | <i>Turdus pilaris</i> | C | 14 | 101–1000 | 10001–100000 |
| 252 | Чёрный дрозд | <i>Turdus merula</i> | B | 4 | 1–10 | 11–100 |
| 253 | Белобровик | <i>Turdus iliacus</i> | C | 16 | 101–1000 | 10001–100000 |
| 254 | Певчий дрозд | <i>Turdus philomelos</i> | C | 14 | 11–100 | 1001–10000 |
| 255 | Деряба | <i>Turdus viscivorus</i> | B | 7 | 1–10 | 11–100 |
| 256 | Ополовник | <i>Aegithalos caudatus</i> | B | 3 | 1–10 | 11–100 |
| 259 | Буроголовая гаичка, пухляк | <i>Parus montanus</i> | B | 3 | 11–100 | 101–1000 |
| 263 | Лазоревка | <i>Parus caeruleus</i> | C | 13 | 1–10 | 101–1000 |
| 265 | Большая синица | <i>Parus major</i> | C | 13 | 11–100 | 101–1000 |
| 267 | Пищуха | <i>Certhia familiaris</i> | B | 3 | 1–10 | 11–100 |
| 268 | Домовый воробей | <i>Passer domesticus</i> | C | 13 | 11–100 | 101–1000 |

| | | | | | | |
|-----|----------------------|--------------------------------|---|----|----------|------------|
| 269 | Полевой воробей | <i>Passer montanus</i> | С | 13 | 11–100 | 101–1000 |
| 270 | Зяблик | <i>Fringilla coelebs</i> | С | 10 | 101–1000 | 1001–10000 |
| 272 | Зеленушка | <i>Chloris chloris</i> | В | 5 | 1–10 | 11–100 |
| 273 | Чиж | <i>Spinus spinus</i> | В | 3 | 11–100 | 1001–10000 |
| 274 | Черноголовый щегол | <i>Carduelis carduelis</i> | В | 3 | 1–10 | 11–100 |
| 279 | Чечевица | <i>Carpodacus erythrinus</i> | В | 4 | 11–100 | 1001–10000 |
| 282 | Клёст-еловик | <i>Loxia curvirostra</i> | В | 3 | 11–100 | 101–1000 |
| 284 | Снегирь | <i>Pyrrhula pyrrhula</i> | В | 3 | 1–10 | 11–100 |
| 288 | Обыкновенная овсянка | <i>Emberiza citrinella</i> | В | 4 | 11–100 | 101–1000 |
| 289 | Камышовая овсянка | <i>Schoeniclus schoeniclus</i> | В | 3 | 1–10 | 11–100 |



Большие кроншнепы обычны на сельскохозяйственных полях юга Архангельской и севера Вологодской областей



Река Вель (Архангельская область)

КВАДРАТ 37VFN2

ВОЛОГОДСКАЯ И АРХАНГЕЛЬСКАЯ ОБЛАСТИ

Г.Н. Исаков, А.В. Ксенофонтов



СРОКИ РАБОТ

2018 г.

РАЗМЕР ОБСЛЕДОВАННОЙ ТЕРРИТОРИИ

~95 км²

БИОТОПЫ

Смешанные леса
Малые реки
Верховые болота
Сельскохозяйственные поля и пастбища
Населённые пункты сельского типа

Обследование квадрата проведено при финансовой поддержке Программы «Птицы Москвы и Подмосковья».

СОСТАВ ВИДОВ, СТАТУС И ЧИСЛЕННОСТЬ ПТИЦ В КВАДРАТЕ

| № вида | Русское название вида | Латинское название вида | Статус (аббревиатура) | | Число условно гнездящихся пар на обследованной территории | Оценка численности в квадрате (число условно гн. пар) |
|--------|-----------------------|-------------------------------|-----------------------|----|---|---|
| | | | | | | |
| 28 | Кряква | <i>Anas platyrhynchos</i> | B | 4 | 1–10 | 101–1000 |
| 29 | Чирок-свистун | <i>Anas crecca</i> | B | 4 | 1–10 | 11–100 |
| 41 | Гоголь | <i>Bucephala clangula</i> | B | 3 | 1–10 | 11–100 |
| 48 | Осоед | <i>Pernis apivorus</i> | B | 3 | 1–10 | 11–100 |
| 49 | Чёрный коршун | <i>Milvus migrans</i> | B | 3 | 1–10 | 11–100 |
| 54 | Тетеревятник | <i>Accipiter gentilis</i> | A | 1 | 1–10 | 1–10 |
| 57 | Канюк | <i>Buteo buteo</i> | B | 3 | 11–100 | 11–100 |
| 69 | Чеглок | <i>Falco subbuteo</i> | B | 3 | 1–10 | 1–10 |
| 72 | Пустельга | <i>Falco tinnunculus</i> | B | 3 | 1–10 | 11–100 |
| 74 | Тетерев | <i>Lyrurus tetrix</i> | B | 5 | 1–10 | 11–100 |
| 76 | Рябчик | <i>Tetrastes bonasia</i> | B | 3 | 1–10 | 11–100 |
| 79 | Серый журавль | <i>Grus grus (grus)</i> | B | 3 | 1–10 | 11–100 |
| 83 | Коростель | <i>Crex crex</i> | A | 2 | 1–10 | 101–1000 |
| 91 | Малый зуёк | <i>Charadrius dubius</i> | B | 7 | 1–10 | 11–100 |
| 93 | Чибис | <i>Vanellus vanellus</i> | C | 12 | 11–100 | 101–1000 |
| 96 | Кулик-сорока | <i>Haematopus ostralegus</i> | B | 7 | 1–10 | 11–100 |
| 97 | Черныш | <i>Tringa ochropus</i> | B | 3 | 1–10 | 11–100 |
| 99 | Большой улит | <i>Tringa nebularia</i> | B | 5 | 1–10 | 11–100 |
| 103 | Перевозчик | <i>Actitis hypoleucos</i> | B | 3 | 1–10 | 11–100 |
| 115 | Бекас | <i>Gallinago gallinago</i> | B | 5 | 1–10 | 1–10 |
| 117 | Вальдшнеп | <i>Scolopax rusticola</i> | B | 5 | 11–100 | 101–1000 |
| 118 | Большой кроншнеп | <i>Numenius arquata</i> | B | 7 | 11–100 | 101–1000 |
| 120 | Большой веретенник | <i>Limosa limosa (limosa)</i> | B | 7 | 1–10 | 11–100 |

| | | | | | | |
|------|--------------------------|-----------------------------------|---|----|----------|--------------|
| 129 | Озёрная чайка | <i>Larus ridibundus</i> | B | 3 | 11–100 | 11–100 |
| 136 | Сизая чайка | <i>Larus canus</i> | C | 13 | 11–100 | 101–1000 |
| 142 | Речная крачка | <i>Sterna hirundo</i> | B | 3 | 11–100 | 11–100 |
| 146 | Вяхрь | <i>Columba palumbus</i> | B | 5 | 11–100 | 101–1000 |
| 148 | Сизый голубь (городской) | <i>Columba livia f.domestica</i> | C | 13 | 11–100 | 101–1000 |
| 151 | Кукушка | <i>Cuculus canorus</i> | B | 5 | 11–100 | 101–1000 |
| 156 | Болотная сова | <i>Asio flammeus</i> | B | 3 | 1–10 | 11–100 |
| 171 | Вертишейка | <i>Jynx torquilla</i> | B | 3 | 1–10 | 11–100 |
| 174 | Желна | <i>Dryocopus martius</i> | B | 3 | 1–10 | 11–100 |
| 175 | Большой пёстрый дятел | <i>Dendrocopos major</i> | B | 3 | 11–100 | 101–1000 |
| 178 | Малый пёстрый дятел | <i>Dendrocopos minor</i> | B | 3 | 1–10 | 11–100 |
| 180 | Береговушка | <i>Riparia riparia</i> | C | 13 | 11–100 | 101–1000 |
| 181 | Деревенская ласточка | <i>Hirundo rustica</i> | C | 13 | 11–100 | 101–1000 |
| 182 | Воронок | <i>Delichon urbica</i> | C | 13 | 1–10 | 11–100 |
| 186 | Полевой жаворонок | <i>Alauda arvensis</i> | B | 5 | 1–10 | 11–100 |
| 191 | Лесной конёк | <i>Anthus trivialis</i> | B | 5 | 11–100 | 101–1000 |
| 194 | Жёлтая трясогузка | <i>Motacilla flava</i> | B | 3 | 11–100 | 11–100 |
| 195a | Желтоголовая трясогузка | <i>Motacilla citreola</i> | B | 3 | 1–10 | 11–100 |
| 196 | Белая трясогузка | <i>Motacilla alba</i> | C | 14 | 11–100 | 101–1000 |
| 201 | Иволга | <i>Oriolus oriolus</i> | A | 2 | 1–10 | 11–100 |
| 202 | Скворец | <i>Sturnus vulgaris</i> | C | 14 | 11–100 | 101–1000 |
| 204 | Сойка | <i>Garrulus glandarius</i> | B | 3 | 1–10 | 11–100 |
| 205 | Сорока | <i>Pica pica</i> | C | 12 | 11–100 | 101–1000 |
| 207 | Галка | <i>Corvus monedula</i> | C | 14 | 11–100 | 101–1000 |
| 208 | Грач | <i>Corvus frugilegus</i> | C | 16 | 11–100 | 11–100 |
| 209 | Серая ворона | <i>Corvus cornix</i> | C | 16 | 11–100 | 101–1000 |
| 210 | Ворон | <i>Corvus corax</i> | C | 16 | 1–10 | 11–100 |
| 216 | Речной сверчок | <i>Locustella fluviatilis</i> | A | 2 | 11–100 | 11–100 |
| 220 | Барсучок | <i>Acrocephalus schoenobaenus</i> | A | 2 | 1–10 | 11–100 |
| 221 | Садовая камышевка | <i>Acrocephalus dumetorum</i> | A | 2 | 11–100 | 1001–10000 |
| 222 | Болотная камышевка | <i>Acrocephalus palustris</i> | A | 2 | 1–10 | 11–100 |
| 225 | Зелёная пересмешка | <i>Hippolais icterina</i> | A | 2 | 11–100 | 11–100 |
| 226 | Северная бормотушка | <i>Iduna caligata</i> | A | 2 | 11–100 | 101–1000 |
| 228 | Славка-черноголовка | <i>Sylvia atricapilla</i> | A | 2 | 11–100 | 1001–10000 |
| 229 | Садовая славка | <i>Sylvia borin</i> | B | 7 | 11–100 | 1001–10000 |
| 230 | Серая славка | <i>Sylvia communis</i> | B | 7 | 11–100 | 1001–10000 |
| 231 | Славка-завирушка | <i>Sylvia curruca</i> | B | 7 | 1–10 | 11–100 |
| 232 | Пеночка-весничка | <i>Phylloscopus trochilus</i> | A | 2 | 11–100 | 1001–10000 |
| 233 | Пеночка-теньковка | <i>Phylloscopus collybita</i> | A | 2 | 1–10 | 11–100 |
| 234 | Пеночка-трещотка | <i>Phylloscopus sibilatrix</i> | A | 2 | 1–10 | 11–100 |
| 235 | Зелёная пеночка | <i>Phylloscopus trochiloides</i> | A | 2 | 1–10 | 11–100 |
| 237 | Желтоголовый королёк | <i>Regulus regulus</i> | B | 3 | 1–10 | 11–100 |
| 238 | Мухоловка-пеструшка | <i>Ficedula hypoleuca</i> | A | 2 | 11–100 | 101–1000 |
| 240 | Малая мухоловка | <i>Ficedula parva</i> | A | 2 | 1–10 | 11–100 |
| 241 | Серая мухоловка | <i>Muscicapa striata</i> | A | 2 | 11–100 | 1001–10000 |
| 242 | Луговой чекан | <i>Saxicola rubetra</i> | B | 3 | 1–10 | 11–100 |
| 244 | Обыкновенная каменка | <i>Oenanthe oenanthe</i> | B | 3 | 1–10 | 11–100 |
| 245 | Обыкновенная горихвостка | <i>Phoenicurus phoenicurus</i> | A | 2 | 11–100 | 101–1000 |
| 247 | Зарянка | <i>Erithacus rubecula</i> | A | 2 | 11–100 | 101–1000 |
| 248 | Соловей | <i>Luscinia luscinia</i> | A | 2 | 11–100 | 101–1000 |
| 249 | Варакушка | <i>Luscinia svecica</i> | A | 2 | 1–10 | 11–100 |
| 251 | Рябинник | <i>Turdus pilaris</i> | C | 14 | 101–1000 | 10001–100000 |
| 252 | Чёрный дрозд | <i>Turdus merula</i> | C | 14 | 1–10 | 11–100 |

| | | | | | | |
|-----|----------------------------|--------------------------------|---|----|----------|--------------|
| 253 | Белобровик | <i>Turdus iliacus</i> | С | 14 | 101–1000 | 10001–100000 |
| 254 | Певчий дрозд | <i>Turdus philomelos</i> | С | 14 | 11–100 | 1001–10000 |
| 255 | Деряба | <i>Turdus viscivorus</i> | В | 7 | 1–10 | 11–100 |
| 256 | Ополовник | <i>Aegithalos caudatus</i> | В | 3 | 1–10 | 11–100 |
| 259 | Буроголовая гаичка, пухляк | <i>Parus montanus</i> | В | 3 | 1–10 | 11–100 |
| 263 | Лазоревка | <i>Parus caeruleus</i> | В | 3 | 1–10 | 101–1000 |
| 265 | Большая синица | <i>Parus major</i> | С | 13 | 11–100 | 101–1000 |
| 267 | Пищуха | <i>Certhia familiaris</i> | В | 3 | 1–10 | 11–100 |
| 268 | Домовый воробей | <i>Passer domesticus</i> | С | 13 | 11–100 | 101–1000 |
| 269 | Полевой воробей | <i>Passer montanus</i> | С | 13 | 11–100 | 101–1000 |
| 270 | Зяблик | <i>Fringilla coelebs</i> | С | 10 | 101–1000 | 1001–10000 |
| 272 | Зеленушка | <i>Chloris chloris</i> | В | 5 | 1–10 | 11–100 |
| 273 | Чиж | <i>Spinus spinus</i> | В | 3 | 11–100 | 1001–10000 |
| 274 | Черноголовый щегол | <i>Carduelis carduelis</i> | В | 3 | 1–10 | 11–100 |
| 279 | Чечевица | <i>Carpodacus erythrinus</i> | В | 4 | 11–100 | 1001–10000 |
| 282 | Клёст-словик | <i>Loxia curvirostra</i> | В | 3 | 11–100 | 11–100 |
| 284 | Снегирь | <i>Pyrrhula pyrrhula</i> | В | 3 | 1–10 | 11–100 |
| 288 | Обыкновенная овсянка | <i>Emberiza citrinella</i> | С | 10 | 11–100 | 101–1000 |
| 289 | Камышовая овсянка | <i>Schoeniclus schoeniclus</i> | В | 3 | 1–10 | 11–100 |



Река Вага



Малые зуйки обычны на песчаных пляжах реки Вага