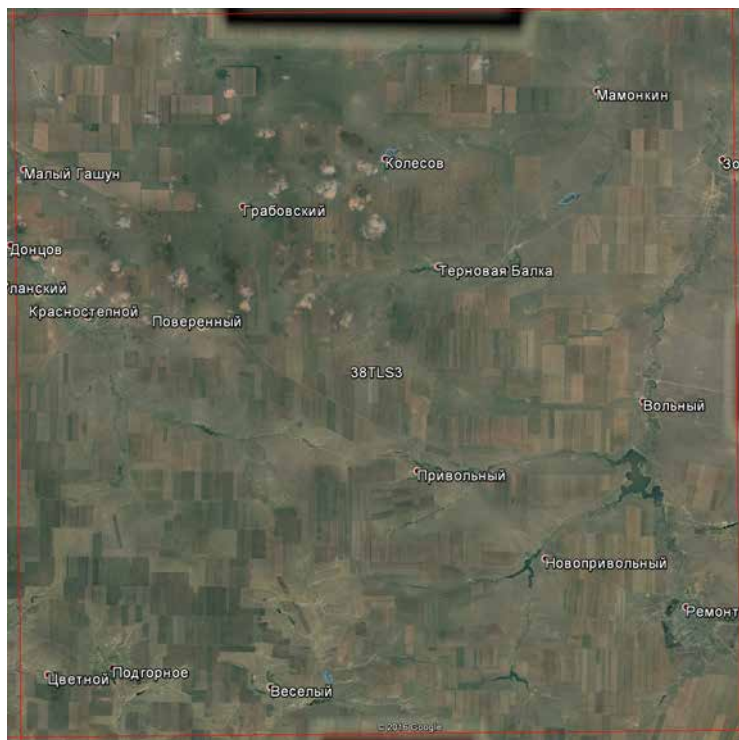


КВАДРАТ 38TLS3

РОСТОВСКАЯ ОБЛАСТЬ

Л.В. Маловичко

ФГОУ ВО «Российский государственный аграрный университет – МСХА имени К.А. Тимирязева» (Москва)



СРОКИ РАБОТ

2017–2018 гг.

РАЗМЕР ОБСЛЕДОВАННОЙ ТЕРРИТОРИИ

400 км²

ОБСЛЕДОВАННЫЕ МЕСТООБИТАНИЯ (*курсивом* выделены местообитания, в которых проведены количественные маршрутные учёты)

1. Полянно-злаково-разнотравные *степи* занимают около 30%.

2. *Водоёмы* (мелководные пресные и солёные озёра, обширные тростниковые крепи, пруды и мелиоративные каналы).

3. В *пойме реки* Малого Гашуна встречаются лиманные озёрца. Многие из них полностью высохли. В оставленных озёрцах по мелководью выступают белые пятна соли.

4. *Река* Джурак-Сал протекает по сухой степи, русло извилистое, характерно наличие меандр, стариц или лиманов.

5. Значительная часть территории квадрата — *агроценозы*: выращивают зерновые культуры, подсолнечник, лён, кукурузу.

6. *Пастбища* в сочетании с зарослями кустарников, пересечённые балками, занимают 35% площадь.

7. *Полезацинтные насаждения*. Породный состав насаждений, произрастающих в лесных полосах, разнообразен. Это такие породы, как ясень зелёный, вяз мелколистный, клён ясенелистный, акация, верба, алыча и айва; кустарники: акация жёлтая, скумпия, смородина (чёрная, красная), тёрн, шиповник, бересклет и др.

8. *Сельская застройка*. Населённые пункты с преимущественно одноэтажной застройкой, имеются заросли рудеральной растительности и древесные насаждения. В хуторах очень много брошенных домов.

Обследование квадрата в 2018 г. проведено при финансовой поддержке Швейцарского института орнитологии (Swiss Ornithological Institute).

СОСТАВ ВИДОВ, СТАТУС И ЧИСЛЕННОСТЬ ПТИЦ В КВАДРАТЕ

№ вида	Русское название вида	Латинское название вида	Статус (аббревиатура)		Число условно гнездящихся пар на обследованной территории	Оценка численности в квадрате (число условно гн. пар)
			С	Ч		
3	Малая поганка	<i>Tachybaptus ruficollis</i>	С	12	1–10	1–10
7	Большая поганка, чомга	<i>Podiceps cristatus</i>	В	4	11–100	101–1000
9	Большой баклан	<i>Phalacrocorax carbo</i>	С	13	11–100	101–1000
10	Большая выпь	<i>Botaurus stellaris</i>	А	2	1–10	11–100
11	Малая выпь, волчок	<i>Ixobrychus minutus</i>	А	1	1–10	1–10
13	Большая белая цапля	<i>Casmerodius albus</i>	С	13	11–100	101–1000
13a	Малая белая цапля	<i>Egretta garzetta</i>	С	13	11–100	101–1000
14	Серая цапля	<i>Ardea cinerea</i>	С	16	11–100	101–1000
14a	Рыжая цапля	<i>Ardea purpurea</i>	С	13	1–10	11–100
19	Серый гусь	<i>Anser anser</i>	С	12	1–10	11–100

23	Лебедь-шипун	<i>Cygnus olor</i>	C	12	1–10	11–100
26	Пеганка	<i>Tadorna tadorna</i>	C	12	1–10	11–100
27	Огарь	<i>Tadorna ferruginea</i>	C	12	1–10	1–10
28	Кряква	<i>Anas platyrhynchos</i>	C	12	11–100	101–1000
35	Красноносый нырок	<i>Netta rufina</i>	C	15	1–10	101–1000
36	Красноголовый нырок	<i>Aythya ferina</i>	C	12	1–10	1–10
52	Луговой лунь	<i>Circus pygargus</i>	A	1	1–10	1–10
53	Болотный лунь	<i>Circus aeruginosus</i>	C	16	1–10	11–100
57	Канюк	<i>Buteo buteo</i>	A	1	1–10	11–100
57a	Курганник	<i>Buteo rufinus</i>	C	15	1–10	1–10
69	Челлок	<i>Falco subbuteo</i>	B	3	1–10	1–10
71	Кобчик	<i>Falco vespertinus</i>	C	16	1–10	11–100
72	Пустельга	<i>Falco tinnunculus</i>	C	16	1–10	11–100
77	Серая куропатка	<i>Perdix perdix</i>	C	16	11–100	101–1000
78	Перепел	<i>Coturnix coturnix</i>	A	2	1–10	11–100
78a	Фазан	<i>Phasianus colchicus</i>	A	1	1–10	11–100
79b	Красавка	<i>Anthropoides virgo</i>	C	15	1–10	1–10
85	Лысуха	<i>Fulica atra</i>	C	12	11–100	101–1000
87	Стрепет	<i>Tetrax tetrax</i>	B	5	1–10	1–10
91b	Морской зуёк	<i>Charadrius alexandrinus</i>	C	15	1–10	1–10
93	Чибис	<i>Vanellus vanellus</i>	B	3	1–10	11–100
95	Ходулочник	<i>Himantopus himantopus</i>	C	15	11–100	101–1000
95a	Шилоклювка	<i>Recurvirostra avosetta</i>	C	15	1–10	11–100
100	Травник	<i>Tringa totanus</i>	A	1	1–10	11–100
122	Степная тиркушка	<i>Glareola nordmanni</i>	C	15	1–10	11–100
146	Вяхирь	<i>Columba palumbus</i>	C	15	1–10	11–100
148	Сизый голубь (городской)	<i>Columba livia f. domestica</i>	C	16	101–1000	101–1000
149	Кольчатая горлица	<i>Streptopelia decaocto</i>	C	16	101–1000	101–1000
150	Обыкновенная горлица	<i>Streptopelia turtur</i>	A	1	1–10	1–10
151	Кукушка	<i>Cuculus canorus</i>	B	4	11–100	101–1000
154	Филин	<i>Bubo bubo</i>	A	1	1–10	1–10
155	Ушастая сова	<i>Asio otus</i>	A	1	1–10	11–100
157	Сплюшка	<i>Otus scops</i>	B	4	1–10	1–10
159	Домовый сыч	<i>Athene noctua</i>	A	1	1–10	11–100
166	Чёрный стриж	<i>Apus apus</i>	C	15	11–100	101–1000
167	Сизоворонка	<i>Coracias garrulus</i>	C	15	1–10	1–10
169	Золотистая щурка	<i>Merops apiaster</i>	C	16	11–100	101–1000
170	Удод	<i>Upupa epops</i>	B	5	1–10	11–100
172	Зелёный дятел	<i>Picus viridis (viridis)</i>	A	1	11–10	1–10
175a	Сирийский дятел	<i>Dendrocopos syriacus</i>	A	1	1–10	1–10
180	Береговушка	<i>Riparia riparia</i>	C	16	101–1000	101–1000
181	Деревенская ласточка	<i>Hirundo rustica</i>	C	16	101–1000	101–1000
182	Воронок	<i>Delichon urbica</i>	C	16	11–100	11–100
183	Хохлатый жаворонок	<i>Galerida cristata</i>	B	3	11–100	101–1000
186	Полевой жаворонок	<i>Alauda arvensis</i>	A	2	11–100	101–1000
187	Степной жаворонок	<i>Melanocorypha calandra</i>	A	2	1–10	11–100
190	Полевой конёк	<i>Anthus campestris</i>	A	1	1–10	11–100
194	Жёлтая трясогузка	<i>Motacilla flava</i>	B	5	1–10	101–1000
194a	Черноголовая трясогузка	<i>Motacilla feldegg</i>	A	1	1–10	11–100
196	Белая трясогузка	<i>Motacilla alba</i>	C	16	11–100	101–1000
197	Жулан	<i>Lanius collurio</i>	C	16	1–10	11–100
199	Чернолобый сорокопуд	<i>Lanius minor</i>	C	16	1–10	11–100
201	Иволга	<i>Oriolus oriolus</i>	C	16	1–10	11–100

202	Скворец	<i>Sturnus vulgaris</i>	C	16	1–10	101–1000
202a	Розовый скворец	<i>Sturnus roseus</i>	C	16	101–1000	1001–10000
204	Сойка	<i>Garrulus glandarius</i>	C	16	1–10	11–100
205	Сорока	<i>Pica pica</i>	C	16	11–100	11–100
208	Грач	<i>Corvus frugilegus</i>	C	16	11–100	11–100
209	Серая ворона	<i>Corvus cornix</i>	C	16	11–100	11–100
210	Ворон	<i>Corvus corax</i>	C	11	1–10	1–10
215a	Соловьиная широкохвостка	<i>Cettia cetti</i>	A	2	1–10	11–100
223	Тростниковая камышевка	<i>Acrocephalus scirpaceus</i>	A	2	1–10	11–100
224	Дроздовидная камышевка	<i>Acrocephalus arundinaceus</i>	B	4	1–10	101–1000
229	Садовая славка	<i>Sylvia borin</i>	A	2	1–10	1–10
241	Серая мухоловка	<i>Muscicapa striata</i>	A	2	1–10	11–100
242	Луговой чекан	<i>Saxicola rubetra</i>	A	2	1–10	11–100
243	Черноголовый чекан	<i>Saxicola torquata</i>	A	2	1–10	11–100
244	Обыкновенная каменка	<i>Oenanthe oenanthe</i>	C	11	1–10	11–100
244a	Каменка-пleshанка	<i>Oenanthe pleschanka</i>	C	16	1–10	11–100
244б	Каменка-плясунья	<i>Oenanthe isabellina</i>	C	16	11–100	101–1000
248	Соловей	<i>Luscinia luscinia</i>	B	4	11–100	101–1000
249	Варакушка	<i>Luscinia svecica</i>	A	2	1–10	11–100
252	Чёрный дрозд	<i>Turdus merula</i>	C	15	1–10	11–100
255a	Усатая синица	<i>Panurus biarmicus</i>	A	2	1–10	11–100
257	Ремез	<i>Remiz pendulinus</i>	C	15	1–10	1–10
265	Большая синица	<i>Parus major</i>	C	16	11–100	101–1000
268	Домовый воробей	<i>Passer domesticus</i>	C	16	101–1000	1001–10000
269	Полевой воробей	<i>Passer montanus</i>	C	14	11–100	1001–10000
270	Зяблик	<i>Fringilla coelebs</i>	A	2	1–10	101–1000
272	Зеленушка	<i>Chloris chloris</i>	A	2	1–10	1–10
274	Черноголовый щегол	<i>Carduelis carduelis</i>	B	3	1–10	101–1000
290	Садовая овсянка	<i>Emberiza hortulana</i>	B	6	1–10	101–1000
290a	Черноголовая овсянка	<i>Granativora melanocephala</i>	B	5	11–100	101–1000



Канюк



Домовый воробей со строительным материалом



Птенцы лугового луня



Птенцы болотного луня



Балка с древесными насаждениями



Вид на хутор Новостепнянский



Брошенный животноводческий комплекс



Окрестности хутора Мамонкин



Степная речка Малый Гашун



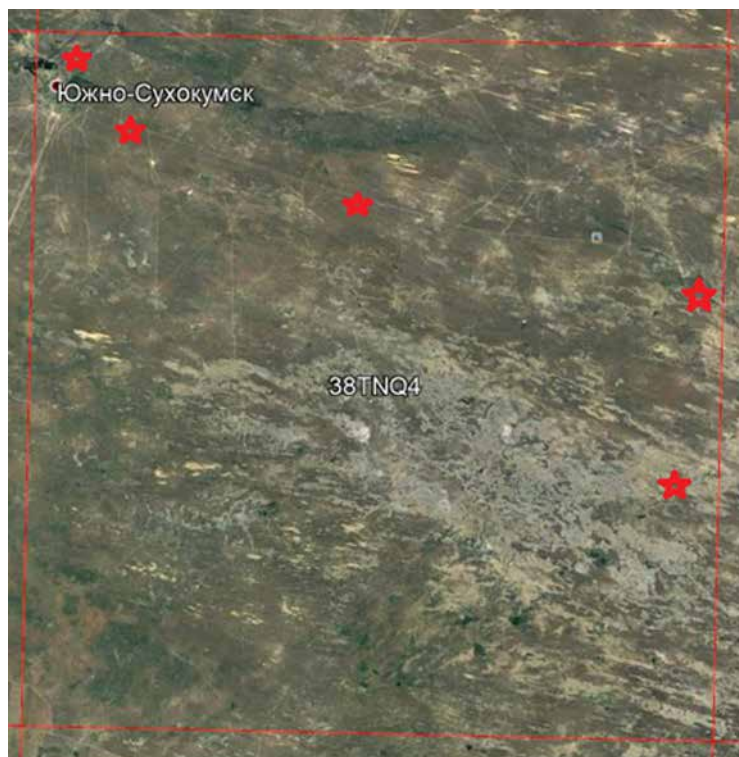
Так выглядит степь в данном квадрате

КВАДРАТ 38TNQ4

РЕСПУБЛИКА ДАГЕСТАН

Г.С. Джамирзоев

Институт экологии горных территорий им. А.К. Темботова РАН (Нальчик)
Государственный природный заповедник «Дагестанский» (Махачкала)



СРОКИ РАБОТ

2008–2017 гг.

РАЗМЕР ОБСЛЕДОВАННОЙ ТЕРРИТОРИИ

25 км²

ОБСЛЕДОВАННЫЕ МЕСТООБИТАНИЯ

Населённые пункты, злаково-полынные полупустыни, солончаки, разливы артезианских скважин, каналы и прочие искусственные водоёмы.

В квадрате расположена северная часть регионального заказника «Ногайский».

СОСТАВ ВИДОВ, СТАТУС И ЧИСЛЕННОСТЬ ПТИЦ В КВАДРАТЕ

№ вида	Русское название вида	Латинское название вида	Статус (аббревиатура)		Число условно гнездящихся пар на обследованной территории	Оценка численности в квадрате (число условно гн. пар)
3	Малая поганка	<i>Tachybaptus ruficollis</i>	A	1		1–10
6	Серощёкая поганка	<i>Podiceps grisegena</i>	A	1		1–10
11	Малая выпь, волчок	<i>Ixobrychus minutus</i>	A	2		1–10
13	Большая белая цапля	<i>Casmerodius albus</i>	A	1		1–10
13a	Малая белая цапля	<i>Egretta garzetta</i>	A	1		1–10
14	Серая цапля	<i>Ardea cinerea</i>	A	1		1–10
14a	Рыжая цапля	<i>Ardea purpurea</i>	A	1		1–10
23	Лебедь-шипун	<i>Cygnus olor</i>	B	3		1–10
26	Пеганка	<i>Tadorna tadorna</i>	C	12		11–100
27	Огарь	<i>Tadorna ferruginea</i>	C	12		11–100
28	Кряква	<i>Anas platyrhynchos</i>	B	3		11–100
30	Серая утка	<i>Anas strepera</i>	A	1		1–10
37	Белоглазый нырок	<i>Aythya nyroca</i>	A	1		1–10
52	Луговой лунь	<i>Circus pygargus</i>	B	3		1–10
53	Болотный лунь	<i>Circus aeruginosus</i>	B	3		1–10
57a	Курганник	<i>Buteo rufinus</i>	C	11		11–100
59a	Степной орёл	<i>Aquila nipalensis</i>	A	1		1–10

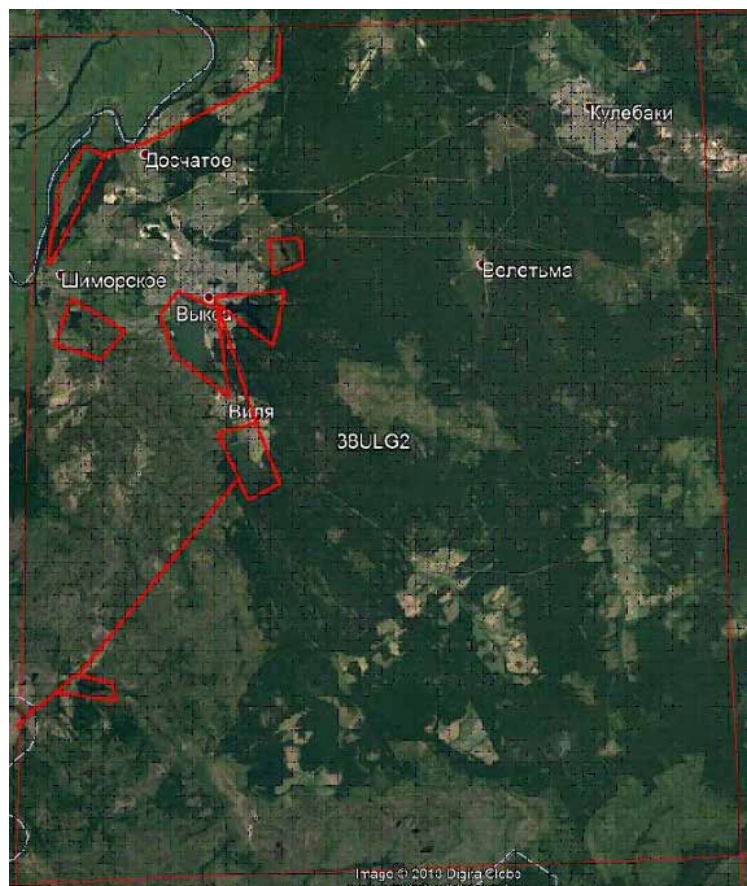
62	Могильник	<i>Aquila heliaca</i>	B	3		1–10
69	Чеглок	<i>Falco subbuteo</i>	B	3		1–10
71	Кобчик	<i>Falco vespertinus</i>	A	1		11–100
72	Пустельга	<i>Falco tinnunculus</i>	C	11		11–100
72a	Степная пустельга	<i>Falco naumanni</i>	C	13		11–100
77	Серая куропатка	<i>Perdix perdix</i>	B	4		101–1000
796	Красавка	<i>Anthropoides virgo</i>	C	16		11–100
84	Камышница	<i>Gallinula chloropus</i>	B	3		11–100
85	Лысуха	<i>Fulica atra</i>	B	3		11–100
87	Стрепет	<i>Tetrax tetrax</i>	B	5		11–100
87a	Авдотка	<i>Burhinus oedicnemus</i>	B	4		11–100
91	Малый зуёк	<i>Charadrius dubius</i>	A	1		1–10
916	Морской зуёк	<i>Charadrius alexandrinus</i>	B	3		1–10
93	Чибис	<i>Vanellus vanellus</i>	B	3		11–100
95	Ходулочник	<i>Himantopus himantopus</i>	C	12		11–100
95a	Шилоклювка	<i>Recurvirostra avosetta</i>	C	12		1–10
103	Перевозчик	<i>Actitis hypoleucos</i>	A	1		1–10
122	Степная тиркушка	<i>Glareola nordmanni</i>	A	1		11–100
122a	Луговая тиркушка	<i>Glareola pratincola</i>	A	1		11–100
127	Черноголовая чайка	<i>Larus melanocephalus</i>	B	5		11–100
129	Озёрная чайка	<i>Larus ridibundus</i>	A	1		1–10
139	Белощёкая крачка	<i>Chlidonias hybrida</i>	A	1		11–100
142	Речная крачка	<i>Sterna hirundo</i>	A	1		11–100
143	Малая крачка	<i>Sterna albifrons</i>	A	1		1–10
146	Вяхрь	<i>Columba palumbus</i>	B	4		101–1000
148	Сизый голубь (городской)	<i>Columba livia f.domestica</i>	C	11		101–1000
149	Кольчатая горлица	<i>Streptopelia decaocto</i>	B	4		11–100
151	Кукушка	<i>Cuculus canorus</i>	B	4		11–100
154	Филин	<i>Bubo bubo</i>	A	1		1–10
157	Сплюшка	<i>Otus scops</i>	B	4		11–100
159	Домовый сыч	<i>Athene noctua</i>	B	3		11–100
165	Козодой	<i>Caprimulgus europaeus</i>	C	11		11–100
167	Сизоворонка	<i>Coracias garrulus</i>	C	12		11–100
169	Золотистая щурка	<i>Merops apiaster</i>	B	6		11–100
170	Удод	<i>Upupa epops</i>	C	13		101–1000
180	Береговушка	<i>Riparia riparia</i>	C	13		101–1000
181	Деревенская ласточка	<i>Hirundo rustica</i>	C	16		1001–10000
183	Хохлатый жаворонок	<i>Galerida cristata</i>	B	4		101–1000
183a	Малый жаворонок	<i>Calandrella brachydactyla</i>	A	1		11–100
1836	Серый жаворонок	<i>Calandrella rufescens</i>	B	4		101–1000
186	Полевой жаворонок	<i>Alauda arvensis</i>	B	4		101–1000
187	Степной жаворонок	<i>Melanocorypha calandra</i>	B	4		1001–10000
190	Полевой конёк	<i>Anthus campestris</i>	B	4		11–100
196	Белая трясогузка	<i>Motacilla alba</i>	C	12		101–1000
197	Жулан	<i>Lanius collurio</i>	B	3		11–100
199	Чернолобый сорокопут	<i>Lanius minor</i>	C	15		101–1000
201	Иволга	<i>Oriolus oriolus</i>	C	15		101–1000
202	Скворец	<i>Sturnus vulgaris</i>	C	15		1001–10000
202a	Розовый скворец	<i>Sturnus roseus</i>	B	6		101–1000
204	Сойка	<i>Garrulus glandarius</i>	B	3		11–100
205	Сорока	<i>Pica pica</i>	C	11		11–100
207	Галка	<i>Corvus monedula</i>	C	13		101–1000
208	Грач	<i>Corvus frugilegus</i>	C	11		101–1000

209	Серая ворона	<i>Corvus cornix</i>	С	11		101–1000
224	Дроздовидная камышевка	<i>Acrocephalus arundinaceus</i>	В	4		101–1000
226a	Бледная бормотушка	<i>Iduna pallida</i>	В	4		101–1000
231a	Белоусая славка	<i>Sylvia mystacea</i>	В	5		101–1000
244б	Каменка-плясунья	<i>Oenanthe isabellina</i>	С	13		1001–10000
265	Большая синица	<i>Parus major</i>	С	13		11–100
268	Домовый воробей	<i>Passer domesticus</i>	С	11		101–1000
268a	Черногрудый воробей	<i>Passer hispaniolensis</i>	С	11		101–1000
269	Полевой воробей	<i>Passer montanus</i>	В	5		1001–10000
274	Черноголовый щегол	<i>Carduelis carduelis</i>	В	3		11–100
287	Просянка	<i>Miliaria calandra</i>	В	4		1–10
290a	Черноголовая овсянка	<i>Granativora melanocephala</i>	В	3		11–100

КВАДРАТ 38ULG2

НИЖЕГОРОДСКАЯ, ВЛАДИМИРСКАЯ, РЯЗАНСКАЯ ОБЛАСТИ

Е.А. Горюнов, О.В. Натальская



СРОКИ РАБОТ

2018 г.

РАЗМЕР ОБСЛЕДОВАННОЙ ТЕРРИТОРИИ

55 км²

ОПИСАНИЕ КВАДРАТА

Квадрат расположен в основном в Нижегородской области, на юго-западе незначительная площадь относится к Рязанской области, а на северо-западе — к Владимирской. В северо-западном углу квадрата имеется участок поймы реки Оки. Основная территория квадрата — заболоченная низменность с большим количеством мелких рек. Наиболее протяжённые реки Велетьма, Верея и Железница. Около населённых пунктов Выкса, Виля, Велетьма и др. имеются обширные по площади пруды, а также некрупные водоёмы выработанных торфяных месторождений. Сосновые леса на западе и юге квадрата пострадали от пожаров 2010 года.

ЛИТЕРАТУРА

Бака С.В., Киселева Н.Ю., Денисов Д.А., Одрова Л.Н. 2014. Ключевые орнитологические территории Нижегородской области.

Красная книга Нижегородской области. 2014.

Редкие виды живых организмов Нижегородской области. Вып. 2. 2010.

Редкие виды живых организмов Нижегородской области. Вып. 4. 2014.

Обследование квадрата в 2018 г. проведено при финансовой поддержке Швейцарского института орнитологии (Swiss Ornithological Institute).

Прим. ред. В 3-м выпуске ежегодника (2014, с. 210–213) был опубликован отчёт А.П. Левашкина и Е.М. Емельяновой по небольшой территории данного квадрата без оценки численности видов. В 2018 г. квадрат был обследован авторами этого отчёта, в результате чего значительно пополнен список гнездящихся видов и дана оценка их численности. Для полного представления о составе авифауны квадрата в таблице мы приводим суммарные данные за все годы.

СОСТАВ ВИДОВ, СТАТУС И ЧИСЛЕННОСТЬ ПТИЦ В КВАДРАТЕ

№ вида	Русское название вида	Латинское название вида	Статус (аббревиатура)		Число условно гнездящихся пар на обследованной территории	Оценка численности в квадрате (число условно гн. пар)
4	Черношейная поганка	<i>Podiceps nigricollis</i>	С	12		11–100
5	Красношейная поганка	<i>Podiceps auritus</i>	В	3		1–10
7	Большая поганка, чомга	<i>Podiceps cristatus</i>	С	12		11–100
10	Большая выпь	<i>Botaurus stellaris</i>	В	4		11–100
11	Малая выпь, волчок	<i>Ixobrychus minutus</i>	В	3		1–10
14	Серая цапля	<i>Ardea cinerea</i>	С	11		11–100

28	Кряква	<i>Anas platyrhynchos</i>	C	12		101–1000
29	Чирок-свиистунок	<i>Anas crecca</i>	B	3		11–100
30	Серая утка	<i>Anas strepera</i>	B	3		1–10
31	Свиззь	<i>Anas penelope</i>	B	3		1–10
32	Шилохвость	<i>Anas acuta</i>	B	3		11–100
33	Чирок-трескунок	<i>Anas querquedula</i>	A	1		101–1000
34	Широконоска	<i>Anas clypeata</i>	A	1		11–100
36	Красноголовый нырок	<i>Aythya ferina</i>	C	12		11–100
38	Хохлатая чернеть	<i>Aythya fuligula</i>	C	12		11–100
41	Гоголь	<i>Bucephala clangula</i>	B	3		1–10
47	Скопа	<i>Pandion haliaetus</i>	A	1		1–10
48	Осоед	<i>Pernis apivorus</i>	B	3		1–10
49	Чёрный коршун	<i>Milvus migrans</i>	C	13		11–100
52	Луговой лунь	<i>Circus pygargus</i>	C	13		11–100
53	Болотный лунь	<i>Circus aeruginosus</i>	C	13		11–100
54	Тетеревятник	<i>Accipiter gentilis</i>	B	7		11–100
55	Перепелятник	<i>Accipiter nisus</i>	B	5		11–100
57	Канюк	<i>Buteo buteo</i>	C	13		11–100
58	Змеяед	<i>Circaetus gallicus</i>	A	1		1–10
59	Орёл-карлик	<i>Hieraaetus pennatus</i>	A	1		1–10
61	Малый подорлик	<i>Aquila pomarina</i>	A	1		1–10
64	Орлан-белохвост	<i>Haliaeetus albicilla</i>	A	1		1–10
69	Чеглок	<i>Falco subbuteo</i>	B	7		11–100
72	Пустельга	<i>Falco tinnunculus</i>	B	3		1–10
74	Тетерев	<i>Lyrurus tetrrix</i>	B	5		11–100
75	Глухарь	<i>Tetrao urogallus</i>	A	1		11–100
76	Рябчик	<i>Tetrastes bonasia</i>	A	1		11–100
77	Серая куропатка	<i>Perdix perdix</i>	B	3		11–100
78	Перепел	<i>Coturnix coturnix</i>	B	4		101–1000
79	Серый журавль	<i>Grus grus (grus)</i>	B	5		11–100
81	Погоньш	<i>Porzana porzana</i>	A	2		11–100
83	Коростель	<i>Crex crex</i>	A	2		11–100
84	Камышница	<i>Gallinula chloropus</i>	C	12		11–100
85	Лысуха	<i>Fulica atra</i>	C	14		11–100
91	Малый зуёк	<i>Charadrius dubius</i>	B	7		11–100
93	Чибис	<i>Vanellus vanellus</i>	C	12		101–1000
96	Кулик-сорока	<i>Haematopus ostralegus</i>	B	3		1–10
97	Черныш	<i>Tringa ochropus</i>	B	3		11–100
100	Травник	<i>Tringa totanus</i>	B	5		11–100
102	Поручейник	<i>Tringa stagnatilis</i>	B	5		11–100
103	Перевозчик	<i>Actitis hypoleucos</i>	B	5		11–100
115	Бекас	<i>Gallinago gallinago</i>	B	5		11–100
117	Вальдшнеп	<i>Scolopax rusticola</i>	B	4		101–1000
120	Большой веретенник	<i>Limosa limosa (limosa)</i>	B	4		11–100
128	Малая чайка	<i>Larus minutus</i>	C	13		11–100
129	Озёрная чайка	<i>Larus ridibundus</i>	C	13		101–1000
131	Серебристая чайка	<i>Larus argentatus</i>	B	3		1–10
136	Сизая чайка	<i>Larus canus</i>	C	13		11–100
137	Чёрная крачка	<i>Chlidonias niger</i>	C	13		11–100
138	Белокрылая крачка	<i>Chlidonias leucopterus</i>	C	13		11–100
142	Речная крачка	<i>Sterna hirundo</i>	B	7		11–100
143	Малая крачка	<i>Sterna albifrons</i>	B	7		11–100
146	Вяхирь	<i>Columba palumbus</i>	B	5		11–100

147	Клинтух	<i>Columba oenas</i>	B	5		11–100
148	Сизый голубь (городской)	<i>Columba livia f.domestica</i>	C	13		101–1000
151	Кукушка	<i>Cuculus canorus</i>	B	5		101–1000
154	Филин	<i>Bubo bubo</i>	A	2		1–10
155	Ушастая сова	<i>Asio otus</i>	B	5		11–100
156	Болотная сова	<i>Asio flammeus</i>	B	5		11–100
157	Сплюшка	<i>Otus scops</i>	A	2		1–10
158	Мохноногий сыч	<i>Aegolius funereus</i>	A	2		11–100
162	Серая неясыть	<i>Strix aluco</i>	A	2		11–100
163	Длиннохвостая неясыть	<i>Strix uralensis</i>	A	2		11–100
165	Козодой	<i>Caprimulgus europaeus</i>	B	5		101–1000
166	Чёрный стриж	<i>Apus apus</i>	C	12		101–1000
167	Сизоворонка	<i>Coracias garrulus</i>	A	1		1–10
168	Зимородок	<i>Alcedo atthis</i>	B	6		1–10
169	Золотистая щурка	<i>Merops apiaster</i>	B	3		1–10
170	Удод	<i>Upupa epops</i>	C	14		11–100
171	Вертишейка	<i>Jynx torquilla</i>	A	2		101–1000
172	Зелёный дятел	<i>Picus viridis (viridis)</i>	A	1		1–10
173	Седой дятел	<i>Picus canus</i>	A	2		11–100
174	Желна	<i>Dryocopus martius</i>	A	2		11–100
175	Большой пёстрый дятел	<i>Dendrocopos major</i>	C	11		101–1000
177	Белоспинный дятел	<i>Dendrocopos leucotos</i>	B	4		11–100
178	Малый пёстрый дятел	<i>Dendrocopos minor</i>	B	4		101–1000
180	Береговушка	<i>Riparia riparia</i>	C	11		101–1000
181	Деревенская ласточка	<i>Hirundo rustica</i>	C	11		101–1000
182	Воронок	<i>Delichon urbica</i>	C	11		11–100
185	Лесной жаворонок	<i>Lullula arborea</i>	A	2		11–100
186	Полевой жаворонок	<i>Alauda arvensis</i>	C	15		101–1000
191	Лесной конёк	<i>Anthus trivialis</i>	B	5		1001–10000
192	Луговой конёк	<i>Anthus pratensis</i>	A	2		11–100
194	Жёлтая трясогузка	<i>Motacilla flava</i>	C	14		1001–10000
195a	Желтоголовая трясогузка	<i>Motacilla citreola</i>	B	7		11–100
196	Белая трясогузка	<i>Motacilla alba</i>	C	14		1001–10000
197	Жулан	<i>Lanius collurio</i>	C	12		101–1000
200	Серый сорокопут	<i>Lanius excubitor</i>	B	3		1–10
201	Иволга	<i>Oriolus oriolus</i>	A	2		101–1000
202	Скворец	<i>Sturnus vulgaris</i>	C	11		1001–10000
204	Сойка	<i>Garrulus glandarius</i>	B	3		101–1000
205	Сорока	<i>Pica pica</i>	C	11		101–1000
207	Галка	<i>Corvus monedula</i>	C	11		101–1000
208	Грач	<i>Corvus frugilegus</i>	C	16		101–1000
209	Серая ворона	<i>Corvus cornix</i>	C	11		101–1000
210	Ворон	<i>Corvus corax</i>	C	11		11–100
213	Крапивник	<i>Troglodytes troglodytes</i>	A	1		11–100
215	Лесная завирушка	<i>Prunella modularis</i>	A	2		11–100
216	Речной сверчок	<i>Locustella fluviatilis</i>	A	2		101–1000
217	Обыкновенный сверчок	<i>Locustella naevia</i>	A	2		11–100
220	Барсучок	<i>Acrocephalus schoenobaenus</i>	B	4		101–1000
221	Садовая камышевка	<i>Acrocephalus dumetorum</i>	A	2		101–1000
222	Болотная камышевка	<i>Acrocephalus palustris</i>	A	2		101–1000
224	Дроздовидная камышевка	<i>Acrocephalus arundinaceus</i>	A	2		11–100
225	Зелёная пересмешка	<i>Hippolais icterina</i>	A	2		101–1000
226	Северная бормотушка	<i>Iduna caligata</i>	A	2		11–100

227	Ястребиная славка	<i>Sylvia nisoria</i>	B	3		11–100
228	Славка-черноголовка	<i>Sylvia atricapilla</i>	A	2		11–100
229	Садовая славка	<i>Sylvia borin</i>	B	5		1001–10000
230	Серая славка	<i>Sylvia communis</i>	B	5		1001–10000
231	Славка-завирушка	<i>Sylvia curruca</i>	B	5		101–1000
232	Пеночка-весничка	<i>Phylloscopus trochilus</i>	B	4		1001–10000
233	Пеночка-теньковка	<i>Phylloscopus collybita</i>	A	2		1001–10000
234	Пеночка-трещотка	<i>Phylloscopus sibilatrix</i>	A	2		1001–10000
235	Зелёная пеночка	<i>Phylloscopus trochiloides</i>	A	2		101–1000
237	Желтоголовый королек	<i>Regulus regulus</i>	A	1		101–1000
238	Мухоловка-пеструшка	<i>Ficedula hypoleuca</i>	B	5		101–1000
240	Малая мухоловка	<i>Ficedula parva</i>	A	1		11–100
241	Серая мухоловка	<i>Muscicapa striata</i>	C	11		1001–10000
242	Луговой чекан	<i>Saxicola rubetra</i>	C	14		1001–10000
244	Обыкновенная каменка	<i>Oenanthe oenanthe</i>	B	7		101–1000
245	Обыкновенная горихвостка	<i>Phoenicurus phoenicurus</i>	C	12		101–1000
246	Горихвостка-чернушка	<i>Phoenicurus ochruros</i>	A	2		11–100
247	Зарянка	<i>Erithacus rubecula</i>	B	4		1001–10000
248	Соловей	<i>Luscinia luscinia</i>	A	2		1001–10000
249	Варакушка	<i>Luscinia svecica</i>	B	4		1001–10000
251	Рябинник	<i>Turdus pilaris</i>	C	16		1001–10000
252	Чёрный дрозд	<i>Turdus merula</i>	B	7		101–1000
253	Белобровик	<i>Turdus iliacus</i>	B	7		101–1000
254	Певчий дрозд	<i>Turdus philomelos</i>	B	7		101–1000
255	Деряба	<i>Turdus viscivorus</i>	B	5		11–100
256	Ополовник	<i>Aegithalos caudatus</i>	A	1		101–1000
257	Ремез	<i>Remiz pendulinus</i>	C	15		11–100
259	Пухляк	<i>Parus montanus</i>	C	12		101–1000
261	Хохлатая синица	<i>Parus cristatus</i>	A	1		11–100
262	Московка	<i>Parus ater</i>	A	2		11–100
263	Лазоревка	<i>Parus caeruleus</i>	A	2		101–1000
265	Большая синица	<i>Parus major</i>	C	11		1001–10000
266	Поползень	<i>Sitta europaea</i>	B	5		101–1000
267	Пищуха	<i>Certhia familiaris</i>	A	1		11–100
268	Домовый воробей	<i>Passer domesticus</i>	C	16		1001–10000
269	Полевой воробей	<i>Passer montanus</i>	C	16		1001–10000
270	Зяблик	<i>Fringilla coelebs</i>	C	11		1001–10000
272	Зеленушка	<i>Chloris chloris</i>	A	2		1001–10000
273	Чиж	<i>Spinus spinus</i>	A	1		11–100
274	Черноголовый щегол	<i>Carduelis carduelis</i>	A	2		101–1000
275	Коноплянка	<i>Acanthis cannabina</i>	C	11		101–1000
279	Чечевица	<i>Carpodacus erythrinus</i>	A	2		101–1000
284	Снегирь	<i>Pyrrhula pyrrhula</i>	A	2		1–10
286	Дубонос	<i>Coccothraustes coccothraustes</i>	A	1		11–100
288	Обыкновенная овсянка	<i>Emberiza citrinella</i>	B	5		101–1000
289	Камышовая овсянка	<i>Schoeniclus schoeniclus</i>	B	3		101–1000
290	Садовая овсянка	<i>Emberiza hortulana</i>	B	5		11–100



Колония чаек на торфяном карьере. Фото О.В. Натальской



Пруд у посёлка Виля. Фото О.В. Натальской



Озеро Ризадеевское близ Выксы. Фото О.В. Натальской



Выработанный торфяник у посёлка Тамболес. Фото О.В. Натальской



Сосновый лес у Нижней Вереи. Фото О.В. Натальской

КВАДРАТ 38УМА2

ВОЛГОГРАДСКАЯ ОБЛАСТЬ

А.А. Беляченко¹, А.В. Беляченко², В.В. Пискунов²

¹ Саратовский государственный технический университет имени Гагарина Ю.А.

² Саратовский национальный исследовательский государственный университет имени Н.Г. Чернышевского



СРОКИ РАБОТ

Территория обследована в 2018 году. Дополнительные данные в окрестностях трассы Саратов — Камышин — Волгоград собраны в 2017 г.

РАЗМЕР ОБСЛЕДОВАННОЙ ТЕРРИТОРИИ

Обследована вся территория квадрата. Наиболее полные данные собраны на участке в 1700 км² (на карте выделен жёлтым цветом).

ОПИСАНИЕ КВАДРАТА

Территория находится в северной части Волгоградской области, в административных границах Фроловского, Котовского, Михайловского и Даниловского районов. Геоморфологически участок представляет собой выровненную денудационную поверхность водораздела рр. Медведицы и Иловли. Юго-восточный и северо-западный склоны водораздела изрезаны крупными балками. С северо-востока на юго-запад участок пересекается р. Арчедой.

В ходе работ обследованы следующие местообитания:

1. Агроценозы. Представлены возделываемыми полями и многолетними залежами. Поля находятся в районе крупных населённых пунктов и федеральной трассы «М-6 Каспий». Основные культуры — подсолнечник (60% площадей), нут (20%), рыжик (10%), яровая и озимая пшеницы (10%). Залежи находятся в верховьях р. Арчеды.

2. Небольшие участки типчаково-ковыльных и разнотравно-злаковых степей, расположенные в нераспахиваемых неудобьях на склонах балок, в долинах небольших притоков рр. Арчеды, Медведицы и Иловли. Многие из них трансформированы в результате выпаса.

3. Байрачные леса на склонах крупных оврагов и балок. Представлены клёно-дубравами в верхних частях склонов и клёно-липняками — в нижних. Тальвеги часто заняты ольшаниками или чистыми липняками. Доля берёзы и осины чрезвычайно низка. Берёза сильно усыхает. Средняя высота древостоя 20–25 м. В подлеске встречаются клён татарский, жимолость татарская, бересклет бородавчатый. По опушкам часто произрастают дичающие яблони и груши, боярышник, слива колючая.

4. Пойменные лесные участки в долине р. Арчеды и её притоков. Местообитания имеют ленточную форму. Ширина поймы от 50 до 250 м. Лесные участки из ивы белой, вяза мелколистного и ясеня пенсильванского перемежаются луговинами. Многие луга используются как пастбища. Обычны лисохвостовые сообщества и фитоценозы с участием полыни высокой.

5. Сады в окрестностях деревень Кашулин, Перелаз, Бол. Лычак. В садах высаживаются яблони, вишня и абрикосы. Насаждения имеют возраст 25–30 лет и сильно запущены. Деревья редко обрезаются, междурядья сильно захламлены.

6. Лесополосы на территории района исследования немногочисленны. Расположены между полями и по обочинам автодорог. Насаждения имеют средний возраст около 50 лет, сформированы из вяза мелколистного и ясеня пенсильванского. Средняя высота деревьев 7–12 м. В нижнем ярусе преобладает смородина золотистая, жимолость татарская и слива колючая. Мощность большинства лесополос 10–30 м. Деревья высажены в четыре-восемь рядов с небольшими междурядьями.

7. Береговые обрывы рр. Арчеды и Иловли. Расположены локально в окрестностях сёл Перекопное и Каменный Брод. Представляют собой столбовидные структуры, перемежающиеся водомоинами и осыпями. Сложены песком и опокой.

8. Окраины населённых пунктов — сильно сбитые в результате выпаса скота участки степей, пойменных лугов, одичавших садов. Здесь особенно силён фактор беспокойства птиц, однако остатки разрушенных ирригационных систем, свалки бытового мусора и сельскохозяйственной техники часто используются птицами для устройства гнёзд.

9. Территории населённых пунктов. Наиболее крупные сёла находятся в долине р. Арчеды. Здесь преобладает индивидуальная жилая застройка. Практически у каждого дома есть небольшой огород или сад. Самый крупный населённый пункт на территории — город Фролово, где наряду с одноэтажной застройкой имеются и кварталы многоэтажной.

Обследование квадрата в 2018 г. проведено при финансовой поддержке Программы «Птицы Москвы и Подмосковья».

СОСТАВ ВИДОВ, СТАТУС И ЧИСЛЕННОСТЬ ПТИЦ В КВАДРАТЕ

№ вида	Русское название вида	Латинское название вида	Статус (аббревиатура)		Число условно гнездящихся пар на обследованной территории	Оценка численности в квадрате (число условно гн. пар)
			С	В		
7	Большая поганка, чомга	<i>Podiceps cristatus</i>	С	13	4	1–10
10	Большая выпь	<i>Botaurus stellaris</i>	В	4	3	1–10
11	Малая выпь, волчок	<i>Ixobrychus minutus</i>	В	4	2	1–10
14	Серая цапля	<i>Ardea cinerea</i>	С	13	15	11–100
23	Лебедь-шипун	<i>Cygnus olor</i>	С	13	5	1–10
27	Огарь	<i>Tadorna ferruginea</i>	С	13	4	1–10
28	Кряква	<i>Anas platyrhynchos</i>	С	13	17	11–100
30	Серая утка	<i>Anas strepera</i>	В	3	2	1–10
48	Осоед	<i>Pernis apivorus</i>	С	11	2	1–10
49	Чёрный коршун	<i>Milvus migrans</i>	В	4	8	11–100
52	Луговой лунь	<i>Circus pygargus</i>	С	13	12	11–100
53	Болотный лунь	<i>Circus aeruginosus</i>	С	13	16	11–100
54	Тетеревятник	<i>Accipiter gentilis</i>	В	4	1	1–10
55	Перепелятник	<i>Accipiter nisus</i>	В	4	1	1–10
57	Канюк	<i>Buteo buteo</i>	С	13	3	1–10
59	Орёл-карлик	<i>Hieraetus pennatus</i>	С	13	1	1–10
62	Могильник	<i>Aquila heliaca</i>	С	13	1	1–10
64	Орлан-белохвост	<i>Haliaeetus albicilla</i>	В	4	1	1–10
69	Чеглок	<i>Falco subbuteo</i>	В	4	2	1–10
71	Кобчик	<i>Falco vespertinus</i>	С	11	11	11–100
72	Пустельга	<i>Falco tinnunculus</i>	С	11	19	11–100
77	Серая куропатка	<i>Perdix perdix</i>	С	12	4	1–10
78	Перепел	<i>Coturnix coturnix</i>	В	4	1	1–10
78а	Фазан	<i>Phasianus colchicus</i>	В	3	1	1–10
83	Коростель	<i>Crex crex</i>	В	4	5	1–10
85	Лысуха	<i>Fulica atra</i>	В	3	6	1–10
87	Стрепет	<i>Tetrax tetrax</i>	С	13	2	1–10
100	Травник	<i>Tringa totanus</i>	В	3	1	1–10
129	Озёрная чайка	<i>Larus ridibundus</i>	С	13	4	1–10
133	Хохотунья	<i>Larus cachinnans</i>	В	3	2	1–10
137	Чёрная крачка	<i>Chlidonias niger</i>	С	13	5	1–10
138	Белокрылая крачка	<i>Chlidonias leucopterus</i>	С	13	7	1–10
139	Белощёкая крачка	<i>Chlidonias hybrida</i>	С	13	12	11–100
142	Речная крачка	<i>Sterna hirundo</i>	С	13	18	11–100
146	Вяхирь	<i>Columba palumbus</i>	С	11	40	11–100
148	Сизый голубь (городской)	<i>Columba livia f.domestica</i>	С	11	1500	1001–10000
149	Кольчатая горлица	<i>Streptopelia decaocto</i>	С	13	21	11–100

150	Обыкновенная горлица	<i>Streptopelia turtur</i>	C	13	9	11–100
151	Кукушка	<i>Cuculus canorus</i>	C	13	65	11–100
154	Филин	<i>Bubo bubo</i>	C	13	3	1–10
155	Ушастая сова	<i>Asio otus</i>	C	13	7	1–10
156	Болотная сова	<i>Asio flammeus</i>	C	13	9	11–100
157	Сплюшка	<i>Otus scops</i>	C	13	2	1–10
159	Домовый сыч	<i>Athene noctua</i>	B	4	2	1–10
162	Серая неясыть	<i>Strix aluco</i>	C	13	6	1–10
165	Козодой	<i>Caprimulgus europaeus</i>	C	13	2	1–10
166	Чёрный стриж	<i>Apus apus</i>	C	11	2700	1001–10000
167	Сизоворонка	<i>Coracias garrulus</i>	C	11	13	11–100
168	Зимородок	<i>Alcedo atthis</i>	C	13	7	11–100
169	Золотистая щурка	<i>Merops apiaster</i>	C	11	400	101–1000
170	Удод	<i>Upupa epops</i>	C	11	30	11–100
171	Вертишейка	<i>Jynx torquilla</i>	B	4	7	1–10
173	Седой дятел	<i>Picus canus</i>	C	13	9	1–10
175	Большой пёстрый дятел	<i>Dendrocopos major</i>	C	13	5	11–100
178	Малый пёстрый дятел	<i>Dendrocopos minor</i>	C	13	3	1–10
180	Береговушка	<i>Riparia riparia</i>	C	11	250	101–1000
181	Деревенская ласточка	<i>Hirundo rustica</i>	C	11	1700	1001–10000
183	Хохлатый жаворонок	<i>Galerida cristata</i>	B	4	51	11–100
186	Полевой жаворонок	<i>Alauda arvensis</i>	C	11	55000	10001–100000
187	Степной жаворонок	<i>Melanocorypha calandra</i>	C	13	150	101–1000
191	Лесной конёк	<i>Anthus trivialis</i>	C	13	15	11–100
194	Жёлтая трясогузка	<i>Motacilla flava</i>	C	13	9	11–100
196	Белая трясогузка	<i>Motacilla alba</i>	C	11	180	101–1000
197	Жулан	<i>Lanius collurio</i>	C	11	170	101–1000
199	Чернолобый сорокопут	<i>Lanius minor</i>	C	11	45	11–100
201	Иволга	<i>Oriolus oriolus</i>	C	13	15	11–100
202	Скворец	<i>Sturnus vulgaris</i>	C	11	400	101–1000
204	Сойка	<i>Garrulus glandarius</i>	C	13	4	1–10
205	Сорока	<i>Pica pica</i>	C	11	550	101–1000
207	Галка	<i>Corvus monedula</i>	C	11	70	11–100
208	Грач	<i>Corvus frugilegus</i>	C	11	110	101–1000
209	Серая ворона	<i>Corvus cornix</i>	C	11	250	101–1000
210	Ворон	<i>Corvus corax</i>	C	11	4	1–10
215a	Соловьиная широкохвостка	<i>Cettia cetti</i>	B	4	1	1–10
216	Речной сверчок	<i>Locustella fluviatilis</i>	B	4	6	1–10
220	Барсучок	<i>Acrocephalus schoenobaenus</i>	C	13	14	11–100
222	Болотная камышевка	<i>Acrocephalus palustris</i>	C	13	22	11–100
224	Дроздовидная камышевка	<i>Acrocephalus arundinaceus</i>	C	13	18	11–100
225	Зелёная пересмешка	<i>Hippolais icterina</i>	B	4	1	1–10
227	Ястребиная славка	<i>Sylvia nisoria</i>	C	13	3	1–10
228	Славка-черноголовка	<i>Sylvia atricapilla</i>	C	13	15	11–100
229	Садовая славка	<i>Sylvia borin</i>	B	4	2	1–10
230	Серая славка	<i>Sylvia communis</i>	C	11	350	101–1000
231	Славка-завирушка	<i>Sylvia curruca</i>	C	11	270	101–1000
233	Пеночка-теньковка	<i>Phylloscopus collybita collybita</i>	B	4	5	1–10
238	Мухоловка-пеструшка	<i>Ficedula hypoleuca</i>	B	4	2	1–10
239	Мухоловка-белошейка	<i>Ficedula albicollis</i>	C	13	15	11–100
240	Малая мухоловка	<i>Ficedula parva</i>	C	13	18	11–100

241	Серая мухоловка	<i>Muscicapa striata</i>	С	13	650	101–1000
242	Луговой чекан	<i>Saxicola rubetra</i>	С	13	200	101–1000
244	Обыкновенная каменка	<i>Oenanthe oenanthe</i>	С	13	250	101–1000
244а	Каменка-плешанка	<i>Oenanthe pleschanka</i>	С	11	2	1–10
244б	Каменка-плясунья	<i>Oenanthe isabellina</i>	С	13	200	101–1000
245	Обыкновенная горихвостка	<i>Phoenicurus phoenicurus</i>	С	13	150	101–1000
247	Зарянка	<i>Erithacus rubecula</i>	В	4	10	11–100
248	Соловей	<i>Luscinia luscinia</i>	С	13	250	101–1000
251	Рябинник	<i>Turdus pilaris</i>	В	4	5	1–10
252	Чёрный дрозд	<i>Turdus merula</i>	С	13	70	11–100
254	Певчий дрозд	<i>Turdus philomelos</i>	С	13	50	11–100
257	Ремез	<i>Remiz pendulinus</i>	С	11	6	1–10
259	Буроголовая гаичка, пухляк	<i>Parus montanus</i>	С	13	18	11–100
263	Лазоревка	<i>Parus caeruleus</i>	С	13	300	101–1000
265	Большая синица	<i>Parus major</i>	С	11	500	101–1000
266	Поползень	<i>Sitta europaea</i>	С	13	70	11–100
268	Домовый воробей	<i>Passer domesticus</i>	С	11	3600	1001–10000
269	Полевой воробей	<i>Passer montanus</i>	С	11	3200	1001–10000
270	Зяблик	<i>Fringilla coelebs</i>	С	11	4500	1001–10000
272	Зеленушка	<i>Chloris chloris</i>	С	13	130	101–1000
274	Черноголовый щегол	<i>Carduelis carduelis</i>	С	13	700	101–1000
275	Коноплянка	<i>Acanthis cannabina</i>	С	13	90	11–100
279	Чечевица	<i>Carpodacus erythrinus</i>	С	13	25	11–100
286	Дубонос	<i>Coccothraustes coccothraustes</i>	С	13	50	11–100
287	Просянка	<i>Miliaria calandra</i>	С	13	240	101–1000
288	Обыкновенная овсянка	<i>Emberiza citrinella</i>	С	11	140	101–1000
289	Камышовая овсянка	<i>Schoeniclus schoeniclus</i>	С	13	28	11–100
290	Садовая овсянка	<i>Emberiza hortulana</i>	С	11	4600	1001–10000
290а	Черноголовая овсянка	<i>Granativora melanocephala</i>	С	13	120	101–1000

КВАДРАТ 38UMV3

ВОЛГОГРАДСКАЯ ОБЛАСТЬ

А.А. Беляченко¹, А.В. Беляченко², В.В. Пискунов²

¹ Саратовский государственный технический университет имени Гагарина Ю.А.

² Саратовский национальный исследовательский государственный университет имени Н.Г. Чернышевского



СРОКИ РАБОТ

Территория квадрата обследована в 2018 г. Отдельные данные получены в ходе маршрутных учётов в 2017 г.

РАЗМЕР ОБСЛЕДОВАННОЙ ТЕРРИТОРИИ

Обследована вся территория квадрата. Наиболее полные данные собраны на участке в 1200 км² (на карте выделен жёлтым цветом).

ОПИСАНИЕ КВАДРАТА

Квадрат находится в северной части Волгоградской области и захватывает южную часть Приволжской возвышенности на участке от с. Горный Балыклей до с. Дубовка. Ширина геоморфологической структуры составляет от 15 до 30 км. В восточной части квадрата расположены обрывы правого берега Волгоградского водохранилища, его безостровная акватория, а также небольшой участок левобережной надпойменной хвалынской террасы.

Северо-западная часть квадрата занята долиной реки Иловли, левый берег которой пологий, а правый — обрывистый. С востока на запад центральную часть района исследования пересекает р. Бердия.

В ходе работ изучены следующие местообитания птиц:

1. Участки естественных степей, сохранившиеся в верхних частях склонов крупных овражно-балочных систем в северо-западной и юго-западной частях квадрата, а также вдоль государственной лесополосы. Здесь преобладают типчаково-ковыльные, ковыльно-типчаковые, типчаково-полынные и житняковые растительные сообщества, находящиеся на разных стадиях антропогенной трансформации.

2. Байрачные леса, находящиеся на склонах и в тальвегах крупных балок. Особенностью овражно-балочных систем района исследования является значительная крутизна склонов, что делает их практически непроходимыми. Здесь формируются высокоствольные кленовики и клёно-липняки. Верхние выположенные части склонов заняты дубовым мелколесьем. В таких условиях подлесок практически не развивается, однако на некоторых участках склонов и осыпей произрастают густые заросли можжевельника казацкого.

3. Овражно-балочные системы, впадающие в Волгоградское водохранилище, часто имеют необлесённые склоны. Здесь преобладают кустарниковые заросли из спиреи городчатой и бобовника. Тальвеги таких балок чаще всего заняты липняками или клёно-липняками. Если в тальвегах находятся ручьи, то по их берегам располагаются ольшаники. Устья овражно-балочных систем часто оказываются затопленными или заболоченными благодаря подпору водохранилища.

4. Участки поймы р. Бердии. Прирусловые части заняты сплошными непроходимыми зарослями камыша и тростника, высотой до 3–4 м. Центральную часть меандр чаще всего занимают луговины с мезофитными растительными сообществами и большим количеством временных мелких водоёмов. Здесь же встречаются осокорники, ольшаники, заросли кустарниковых видов ив и отдельные крупные экземпляры ивы белой.

5. Обрывы правого берега Волгоградского водохранилища. На территории квадрата длина береговой линии составляет около 40 км. Обрывы имеют среднюю высоту 20–25 м и сложены палеогеновыми глинами или опоками.

6. Агроценозы занимают более 80 % территории квадрата. Основные возделываемые культуры — зерновые (озимая и яровая пшеница), бобовые (нут) и масличные (подсолнечник). Паров очень мало. Многолетние залежи бурьянистой или пырейной стадий зацеplинения находятся в центральной части квадрата.

7. Лесополосы на территории района исследования немногочисленны. Чаще всего они окаймляют автотрассы и крупные полевые дороги, ширина посадок от 10 до 50 м. По Волго-Донскому водоразделу проходит государствен-

ная лесополоса, которая состоит из трёх отдельных насаждений, разделённых агроценозами. Для формирования лесополос использованы вяз мелколистный, ясень пенсильванский, робиния псевдоакация и скумпия.

8. Населённые пункты на территории участка многочисленны только вдоль автотрассы Саратов — Камышин — Волгоград. В центральной части квадрата сёла расположены только вдоль р. Бердии. Антропогенная нагрузка в окрестностях населённых пунктов повышена. Здесь находятся сильно сбитые участки степи, свалки, карьеры, небольшие временные водоёмы. Во всех населённых пунктах преобладает одноэтажная индивидуальная жилая застройка.

Обследование квадрата в 2018 г. проведено при финансовой поддержке Программы «Птицы Москвы и Подмосковья».

СОСТАВ ВИДОВ, СТАТУС И ЧИСЛЕННОСТЬ ПТИЦ В КВАДРАТЕ

№ вида	Русское название вида	Латинское название вида	Статус (аббревиатура)		Число условно гнездящихся пар на обследованной территории	Оценка численности в квадрате (число условно гн. пар)
7	Большая поганка, чомга	<i>Podiceps cristatus</i>	C	13	8	1–10
10	Большая выпь	<i>Botaurus stellaris</i>	B	4	5	1–10
11	Малая выпь, волчок	<i>Ixobrychus minutus</i>	B	4	3	1–10
13	Большая белая цапля ¹	<i>Casmerodius albus</i>	A	1		
14	Серая цапля	<i>Ardea cinerea</i>	C	13	18	11–100
23	Лебедь-шипун	<i>Cygnus olor</i>	C	13	5	1–10
26	Пеганка ²	<i>Tadorna tadorna</i>	A	1		
27	Огарь	<i>Tadorna ferruginea</i>	C	13	7	1–10
28	Кряква	<i>Anas platyrhynchos</i>	C	13	19	11–100
29	Чирок-свистун	<i>Anas crecca</i>	A	1		
30	Серая утка	<i>Anas strepera</i>	B	3	4	1–10
33	Чирок-трескунок	<i>Anas querquedula</i>	C	12		11–100
34	Широконоска ¹	<i>Anas clypeata</i>	A	1		
36	Красноголовый нырок ¹	<i>Aythya ferina</i>	A	1		
48	Осоед	<i>Pernis apivorus</i>	C	11	2	1–10
49	Чёрный коршун	<i>Milvus migrans</i>	C	11	12	11–100
52	Луговой лунь	<i>Circus pygargus</i>	C	13	14	11–100
53	Болотный лунь	<i>Circus aeruginosus</i>	C	13	21	11–100
54	Тетеревятник	<i>Accipiter gentilis</i>	B	4	1	1–10
55	Перепелятник	<i>Accipiter nisus</i>	C	13	14	11–100
55a	Европейский тювик	<i>Accipiter brevipes</i>	C	13	13	11–100
57	Канюк	<i>Buteo buteo</i>	C	13	13	11–100
59	Орёл-карлик	<i>Hieraetus pennatus</i>	C	13	2	1–10
62	Могильник	<i>Aquila heliaca</i>	C	13	2	1–10
64	Орлан-белохвост	<i>Haliaeetus albicilla</i>	C	11	2	1–10
69	Чеглок	<i>Falco subbuteo</i>	C	13	12	11–100
71	Кобчик	<i>Falco vespertinus</i>	C	11	15	11–100
72	Пустельга	<i>Falco tinnunculus</i>	C	11	17	11–100
77	Серая куропатка	<i>Perdix perdix</i>	C	12	15	11–100
78	Перепел	<i>Coturnix coturnix</i>	C	13	2	1–10
78a	Фазан	<i>Phasianus colchicus</i>	B	3	12	11–100
79	Серый журавль ¹	<i>Grus grus (grus)</i>	A	1		
80	Водяной пастушок ¹	<i>Rallus aquaticus</i>	A	1		
83	Коростель	<i>Crex crex</i>	C	13	3	1–10
85	Лысуха	<i>Fulica atra</i>	C	11	18	11–100
86	Дрофа	<i>Otis tarda</i>	A	1	2	1–10
87	Стрепет	<i>Tetrax tetrax</i>	C	13	8	1–10
87a	Авдотка	<i>Burhinus oedicephalus</i>	A	1	1	1–10

93	Чибис	<i>Vanellus vanellus</i>	C	13	14	11–100
100	Травник	<i>Tringa totanus</i>	B	3	2	1–10
103	Перевозчик ¹	<i>Actitis hypoleucos</i>	A	1		
129	Озёрная чайка	<i>Larus ridibundus</i>	C	13	5	1–10
133	Хохотунья	<i>Larus cachinnans</i>	B	3	1	1–10
137	Чёрная крачка	<i>Chlidonias niger</i>	C	13	12	11–100
138	Белокрылая крачка	<i>Chlidonias leucopterus</i>	C	13	14	11–100
139	Белощёкая крачка	<i>Chlidonias hybrida</i>	C	13	18	11–100
142	Речная крачка	<i>Sterna hirundo</i>	C	13	17	11–100
146	Вяхрь	<i>Columba palumbus</i>	C	11	171	101–1000
148	Сизый голубь (городской)	<i>Columba livia f.domestica</i>	C	11	3700	1001–10000
149	Кольчатая горлица	<i>Streptopelia decaocto</i>	C	13	16	11–100
150	Обыкновенная горлица	<i>Streptopelia turtur</i>	C	13	11	11–100
151	Кукушка	<i>Cuculus canorus</i>	C	13	70	11–100
154	Филин	<i>Bubo bubo</i>	C	13	2	1–10
155	Ушастая сова	<i>Asio otus</i>	C	13	18	11–100
156	Болотная сова	<i>Asio flammeus</i>	C	13	4	1–10
157	Сплюшка	<i>Otus scops</i>	C	13	12	11–100
159	Домовый сыч	<i>Athene noctua</i>	B	4	4	1–10
162	Серая неясыть	<i>Strix aluco</i>	C	13	18	11–100
165	Козодой	<i>Caprimulgus europaeus</i>	C	13	24	11–100
166	Чёрный стриж	<i>Apus apus</i>	C	11	1800	1001–10000
167	Сизоворонка	<i>Coracias garrulus</i>	C	11	100	101–1000
168	Зимородок	<i>Alcedo atthis</i>	C	13	15	11–100
169	Золотистая щурка	<i>Merops apiaster</i>	C	11	5000	1001–10000
170	Удод	<i>Upupa epops</i>	C	11	35	11–100
171	Вертишейка	<i>Jynx torquilla</i>	C	13	12	11–100
173	Седой дятел	<i>Picus canus</i>	C	13	11	11–100
175	Большой пёстрый дятел	<i>Dendrocopos major</i>	C	13	12	11–100
178	Малый пёстрый дятел	<i>Dendrocopos minor</i>	C	13	7	1–10
180	Береговушка	<i>Riparia riparia</i>	C	11	3500	1001–10000
181	Деревенская ласточка	<i>Hirundo rustica</i>	C	11	1800	1001–10000
183	Хохлатый жаворонок	<i>Galerida cristata</i>	B	4	38	11–100
186	Полевой жаворонок	<i>Alauda arvensis</i>	C	11	57000	10001–100000
187	Степной жаворонок	<i>Melanocorypha calandra</i>	C	13	140	101–1000
190	Полевой конёк	<i>Anthus campestris</i>	C	13	17	11–100
191	Лесной конёк	<i>Anthus trivialis</i>	C	13	18	11–100
194	Жёлтая трясогузка	<i>Motacilla flava</i>	C	13	19	11–100
196	Белая трясогузка	<i>Motacilla alba</i>	C	11	240	101–1000
197	Жулан	<i>Lanius collurio</i>	C	11	180	101–1000
199	Чернолобый сорокопут	<i>Lanius minor</i>	C	11	220	101–1000
201	Иволга	<i>Oriolus oriolus</i>	C	13	120	101–1000
202	Скворец	<i>Sturnus vulgaris</i>	C	11	600	101–1000
204	Сойка	<i>Garrulus glandarius</i>	C	13	8	1–10
205	Сорока	<i>Pica pica</i>	C	11	750	101–1000
207	Галка	<i>Corvus monedula</i>	C	11	80	101–1000
208	Грач	<i>Corvus frugilegus</i>	C	11	160	101–1000
209	Серая ворона	<i>Corvus cornix</i>	C	11	320	101–1000
210	Ворон	<i>Corvus corax</i>	C	11	16	11–100
215а	Соловьиная широкохвостка	<i>Cettia cetti</i>	C	11	2	1–10
216	Речной сверчок	<i>Locustella fluviatilis</i>	B	4	6	1–10

218	Соловьиный сверчок	<i>Locustella luscinioides</i>	C	13	34	11–100
220	Барсучок	<i>Acrocephalus schoenobaenus</i>	C	13	16	11–100
221	Садовая камышевка	<i>Acrocephalus dumetorum</i>	C	13	5	1–10
222	Болотная камышевка	<i>Acrocephalus palustris</i>	C	13	22	11–100
223	Тростниковая камышевка	<i>Acrocephalus scirpaceus</i>	C	13	13	11–100
224	Дроздовидная камышевка	<i>Acrocephalus arundinaceus</i>	C	13	90	101–1000
225	Зелёная пересмешка	<i>Hippolais icterina</i>	B	4	1	1–10
226	Северная бормотушка	<i>Iduna caligata</i>	C	11	25	11–100
227	Ястребиная славка	<i>Sylvia nisoria</i>	C	13	4	1–10
228	Славка-черноголовка	<i>Sylvia atricapilla</i>	C	13	27	11–100
229	Садовая славка	<i>Sylvia borin</i>	B	4	6	1–10
230	Серая славка	<i>Sylvia communis</i>	C	11	180	101–1000
231	Славка-завирушка	<i>Sylvia curruca</i>	C	11	170	101–1000
233	Пеночка-теньковка	<i>Phylloscopus collybita collybita</i>	B	4	4	1–10
238	Мухоловка-пеструшка	<i>Ficedula hypoleuca</i>	B	4	4	1–10
239	Мухоловка-белошейка	<i>Ficedula albicollis</i>	C	13	25	11–100
240	Малая мухоловка	<i>Ficedula parva</i>	C	13	12	11–100
241	Серая мухоловка	<i>Muscicapa striata</i>	C	13	600	101–1000
242	Луговой чекан	<i>Saxicola rubetra</i>	C	13	150	101–1000
244	Обыкновенная каменка	<i>Oenanthe oenanthe</i>	C	13	180	101–1000
244а	Каменка-плешанка	<i>Oenanthe pleschanka</i>	C	11	120	101–1000
244б	Каменка-плясунья	<i>Oenanthe isabellina</i>	C	13	180	101–1000
245	Обыкновенная горихвостка	<i>Phoenicurus phoenicurus</i>	C	13	130	101–1000
247	Зарянка	<i>Erithacus rubecula</i>	B	4	15	11–100
248	Соловей	<i>Luscinia luscinia</i>	C	13	280	101–1000
249	Варакушка	<i>Luscinia svecica</i>	C	11	154	101–1000
251	Рябинник	<i>Turdus pilaris</i>	B	4	2	1–10
252	Чёрный дрозд	<i>Turdus merula</i>	C	13	80	101–1000
254	Певчий дрозд	<i>Turdus philomelos</i>	C	13	40	11–100
257	Ремез	<i>Remiz pendulinus</i>	C	11	3	1–10
263	Лазоревка	<i>Parus caeruleus</i>	C	13	400	101–1000
265	Большая синица	<i>Parus major</i>	C	11	700	101–1000
266	Поползень	<i>Sitta europaea</i>	C	13	50	11–100
268	Домовый воробей	<i>Passer domesticus</i>	C	11	3300	1001–10000
269	Полевой воробей	<i>Passer montanus</i>	C	11	3900	1001–10000
270	Зяблик	<i>Fringilla coelebs</i>	C	11	4200	1001–10000
272	Зеленушка	<i>Chloris chloris</i>	C	13	120	101–1000
274	Черноголовый щегол	<i>Carduelis carduelis</i>	C	13	600	101–1000
275	Коноплянка	<i>Acanthis cannabina</i>	C	13	30	11–100
279	Чечевица	<i>Carpodacus erythrinus</i>	C	13	22	11–100
286	Дубонос	<i>Coccothraustes coccothraustes</i>	C	13	53	11–100
287	Просьянка	<i>Miliaria calandra</i>	C	13	160	101–1000
288	Обыкновенная овсянка	<i>Emberiza citrinella</i>	C	11	180	101–1000
289	Камышовая овсянка	<i>Schoeniclus schoeniclus</i>	C	13	40	11–100
290	Садовая овсянка	<i>Emberiza hortulana</i>	C	11	4400	1001–10000
290а	Черноголовая овсянка	<i>Granativora melanocephala</i>	C	13	120	101–1000

¹ данные В.В. Никифоровой и А.А. Яковлева из онлайн-системы регистрации птиц

² данные Е.В. Недожиной из онлайн-системы регистрации птиц

КВАДРАТ 38UMV4

ВОЛГОГРАДСКАЯ ОБЛАСТЬ

А.В. Беляченко¹, А.А. Беляченко², В.В. Пискунов¹

¹ Саратовский национальный исследовательский государственный университет имени Н.Г. Чернышевского

² Саратовский государственный технический университет имени Гагарина Ю.А.



СРОКИ РАБОТ

Территория квадрата обследована в 2018 г. В окрестностях трассы Саратов — Камышин — Волгоград данные собраны маршрутным методом в 2017 г.

РАЗМЕР ОБСЛЕДОВАННОЙ ТЕРРИТОРИИ

Обследована вся территория квадрата. Наиболее полные данные собраны на участке в 1800 км² (на карте выделен жёлтым цветом).

ОПИСАНИЕ КВАДРАТА

На территории квадрата выделяются хорошо заметные крупные геоморфологические и антропогенные структуры с обособленными на них типами ландшафтов. 1) Южная часть Приволжской возвышенности с проходящим по ней Волго-Донским водоразделом, который на местности маркируется голесополосой Волгоград — Камышин. Территория пересечена в широтном направлении долинами рек и крупными балками Иловлинского бассейна (с севера на юг — р. Тишанка, балки Давыдовская, Сухой и Мокрый Каркагон, Попова, р. Грачи) и бассейна р.

Волги (рр. Оленья, Песковатка, Пичуга; балки Дубовка, Торгашова, Черёмуховая, Татаркина). Имеются искусственные гидросооружения: Городищенский магистральный канал, канал «Р-1», строящаяся ветвь канала «Волго-Дон — 2», многочисленные мелкие ирригационные каналы. 2) Левобережные надпойменные террасы Волги: первая из них полностью затоплена Волгоградским водохранилищем, вторая, Хвалынская, ныне представляет собой обрывистый левый берег р. Волги и прилегающие к нему с востока участки. В северо-восточном углу квадрата расположен Большой лиман — естественное понижение местности древнего притеррасья р. Волги, превращенное в огромный пруд-испаритель очистных сооружений г. Волжского (около 4 км²). Наряду с бытовыми стоками сюда сбрасываются отходы десятков химических предприятий. На Хвалынской террасе к северу от с. Погромное находятся рыбопродукционные пруды, а вокруг — ирригационные водоёмы. 3) Правобережные обрывы р. Волги, сложенные глинами и опоками палеогенового возраста. 4) Акватория Волгоградского водохранилища. 5) Небольшая часть Волго-Ахтубинской поймы в окрестностях г. Волжского. 6) Крупные города: Волгоград (к северу от широты Мамаева кургана) и Волжский. Вокруг последнего на Хвалынской террасе находятся несколько заброшенных военных полевых аэродромов времён Сталинградской битвы, старые позиции зенитно-ракетных комплексов ПВО С-75. К северу от Волжского расположены многочисленные СНТ (садоводческие некоммерческие товарищества «Агава», «Исток», «Трубник», «Цветущий сад», «Здоровье химика», «Заканалье»), по площади сопоставимые с самим городом.

По структуре местообитаний птиц квадрат очень разнообразен. Здесь обследованы следующие естественные и антропогенные биотопы:

1. Степные участки по восточному макросклону Приволжской возвышенности в окрестностях голесополосы и в верхних частях склонов крупных овражно-балочных систем. Представлены типчаково-ковыльными и разнотравно-типчаково-ковыльными вариантами. Значительные участки в окрестностях крупных населённых пунктов находятся в сильно сбитом состоянии, иногда закустарены.

2. Байрачные леса в балочных системах, впадающих в р. Волгу и р. Идолгу. Верхние части склонов заняты остепнённым дубовым редколесьем, где высота деревьев составляет около 6–8 м. Средние части склонов заняты кленовниками или липо-кленовниками, а иногда вовсе безлесны. В этом случае здесь формируются кустарниковые сообщества из спиреи, бобовника, миндаля низкого и шиповника. В нижних частях склонов находятся клёно-лип-

няки и чистые липняки. Во многих балках имеются водотоки и небольшие устьевые заливы. По их берегам расположены ольшаники.

3. Пойменные лесные растительные сообщества Волго-Ахтубинской поймы представляют собой чередование осокорников, небольших участков дубрав и липо-кленовников. Ерики заросли различными видами камыша, тростником и рогозом. Многие участки находятся в сильно нарушенном состоянии, так как здесь расположены крупные дачные массивы. Между ериками, а также на основном русле Волги многочисленны незадернованные песчаные косы.

4. Сильно сбитые степные растительные сообщества левобережных надпойменных террас включают белополенные, полынно-типчаковые и злаково-поленные участки. Они занимают приблизительно четверть обследованного выдела.

5. Береговые обрывы Волгоградского водохранилища. На территории участка протяжённость береговой линии водохранилища составляет около 50 км. Высота глинистых обрывов в среднем достигает 20–25 м.

6. Акватория Волгоградского водохранилища представляет собой озеровидное расширение русла р. Волги с очень слабым течением. Старая пойма целиком затоплена, с левого берега, на месте первой надпойменной террасы, образовались обширные мелководья. С правого берега устья впадающих в р. Волгу небольших рек или балок подтоплены с образованием узких заливов или «убежищ»: убежища Оленье, Песковатка, Дубовка, Пичуга, Ерзовка. Разнообразие птиц поддерживается здесь за счёт мигрирующих и кочующих видов.

7. Лесополосы Приволжской возвышенности сформированы из вяза мелколистного, робинии псевдоакалии и ясеня пенсильванского. Состоят из 4–6 рядов, средняя высота деревьев 8–10 м. Многие деревья усыхают. Нижний ярус посадок сложен смородиной золотистой, жимолостью татарской и скумпией. Лесополосы сильно захламлены. По Волго-Донскому водоразделу высажена государственная лесополоса, состоящая из трёх параллельных посадок шириной 40–50 м. Суммарная ширина лесополосы составляет около 300 м. Между посадками находятся многолетние залежи.

8. Лесополосы левого берега образованы вязом мелколистным. Из-за активного выпаса овец и коз в окрестностях лесополос нижние ветви деревьев полностью объедены, травяной покров сильно выбит.

9. Агроценозы. Представлены возделываемыми полями и многолетними залежами. Основные культуры — подсолнечник, нут, озимая и яровая пшеницы. Залежи находятся на бурьянистой или пырейной стадиях зацелинения. На левобережной Хвалынской террасе преобладают овощные плантации и бахчи.

10. Водоём-испаритель Большой лиман, служащий для очистки бытовых стоков и жидких отходов промышленных предприятий г. Волжского. Это солончатый водоём глубиной до 2.5 м состоит из четырёх крупных прудов, разделённых дамбами и окружённых системой каналов. Наиболее мелководная часть акватории заросла тростником, рогозом и камышом. Имеются и незаросшие илистые отмели. Несмотря на очень сильную загрязнённость воды, пруды зарыблены. На пологих берегах котловины лимана преобладают злаково-белополенные сообщества опустыненной степи с солянками, встречаются заросли лоха узколистного, а в центре одного из прудов имеется полуостров с ивняком. Гнездящихся видов птиц здесь не так много, основная орнитологическая ценность местообитания заключается в огромных скоплениях летующих или мигрирующих особей редких и обычных видов цапель, куликов, уток, гусей, чаек, крачек, пеликанов. Суммарное количество птиц, одновременно видимых в бинокль на акватории, может превышать 6000 особей.

11. Населённые пункты в пределах участка многочисленны и занимают большую площадь. Наряду с одноэтажной индивидуальной жилой застройкой большинства деревень и сёл, на территории квадрата расположена северная часть г. Волгограда с пригородами (дачными участками, промышленными предприятиями, инфраструктурными объектами автотрассы Саратов — Камышин — Волгоград, песчаными карьерами и т.д.) и г. Волжского с крупной промзоной и городскими свалками твёрдых бытовых отходов. В СНТ, окружающих Волжский, преобладают яблоневые и вишневые сады 30–50-летнего возраста, имеются огороды и приусадебные участки с цветниками.

На территории квадрата выделена КОТР международного значения ВГ-013 «Большой лиман» (Чернобай и др., 2000), природный парк «Волго-Ахтубинская пойма» (Список особо охраняемых природных территорий ..., 2018).

ЛИТЕРАТУРА

Чернобай В.Ф., Букреев С.А., Сохина Э.Н. 2000. ВГ-005 «Большой лиман». — Ключевые орнитологические территории России. Т. 1. Ключевые орнитологические территории международного значения в Европейской России. Составитель Т.В. Свиридова. М.: Союз охраны птиц России, с. 485.

Список особо охраняемых природных территорий Волгоградской области // http://dic.academic.ru/dic.nsf/ruwiki/1637292#.D0.9F.D1.80.D0.B8.D1.80.D0.BE.D0.B4.D0.BD.D1.8B.D0.B5_.D0.BF.D0.B0.D1.80.D0.BA.D0.B8 (Дата обращения: 05.09.2018)

Обследование квадрата в 2018 г. проведено при финансовой поддержке Программы «Птицы Москвы и Подмосковья».

Прим. ред. В 1-м выпуске ежегодника (2013, с. 454–455) был опубликован отчёт А.Ю. Сивоконь по городскому округу Волжский без оценки численности видов. В 2018 г. квадрат был обследован авторами этого отчёта, в результате чего значительно пополнен список гнездящихся видов и дана оценка их численности. Для полного представления о составе авифауны квадрата в таблице мы приводим суммарные данные за все годы.

СОСТАВ ВИДОВ, СТАТУС И ЧИСЛЕННОСТЬ ПТИЦ В КВАДРАТЕ

№ вида	Русское название вида	Латинское название вида	Статус (аббревиатура)		Число условно гнездящихся пар на обследованной территории	Оценка численности в квадрате (число условно гн. пар)
4	Черношейная поганка	<i>Podiceps nigricollis</i>	C	13	40	11–100
6	Серощёкая поганка	<i>Podiceps grisegena</i>	C	11	10	11–100
7	Большая поганка, чомга	<i>Podiceps cristatus</i>	C	13	180	101–1000
8а	Кудрявый пеликан ¹	<i>Pelecanus crispus</i>	A	1	57	11–100
9	Большой баклан	<i>Phalacrocorax carbo</i>	C	15	300	101–1000
10	Большая выпь	<i>Botaurus stellaris</i>	C	13	25	11–100
11	Малая выпь, волчок	<i>Ixobrychus minutus</i>	C	13	12	11–100
12	Кваква	<i>Nycticorax nycticorax</i>	C	13	30	11–100
13	Большая белая цапля	<i>Casmerodius albus</i>	C	13	36	11–100
13а	Малая белая цапля	<i>Egretta garzetta</i>	B	4	25	11–100
14	Серая цапля	<i>Ardea cinerea</i>	C	13	250	101–1000
14а	Рыжая цапля	<i>Ardea purpurea</i>	C	11	12	11–100
14в	Каравайка	<i>Plegadis falcinellus</i>	B	4	89	11–100
19	Серый гусь ²	<i>Anser anser</i>	A	1	25	11–100
23	Лебедь-шипун ³	<i>Cygnus olor</i>	C	13	15	11–100
26	Пеганка ⁴	<i>Tadorna tadorna</i>	C	12	5	1–10
27	Огарь ⁵	<i>Tadorna ferruginea</i>	C	13	25	11–100
28	Кряква ⁶	<i>Anas platyrhynchos</i>	C	13	350	101–1000
29	Чирок-свистунок ⁷	<i>Anas crecca</i>	B	3	20	11–100
30	Серая утка ⁸	<i>Anas strepera</i>	B	3	20	11–100
33	Чирок-трескунок ⁹	<i>Anas querquedula</i>	C	12	300	101–1000
34	Широконоска ¹⁰	<i>Anas clypeata</i>	B	4	20	11–100
35	Красноносый нырок ¹¹	<i>Netta rufina</i>	A	1	33	11–100
36	Красноголовый нырок ¹²	<i>Aythya ferina</i>	C	13	18	11–100
37	Белоглазый нырок ¹³	<i>Aythya nyroca</i>	A	1	2	1–10
38	Хохлатая чернеть ¹⁴	<i>Aythya fuligula</i>	A	1	4	1–10
41	Гоголь ¹⁵	<i>Bucephala clangula</i>	A	1	8	1–10
48	Осоед	<i>Pernis apivorus</i>	C	13	8	1–10
49	Чёрный коршун	<i>Milvus migrans</i>	C	13	21	11–100
52	Луговой лунь	<i>Circus pygargus</i>	C	13	13	11–100
53	Болотный лунь	<i>Circus aeruginosus</i>	C	13	34	11–100
54	Тетеревятник	<i>Accipiter gentilis</i>	B	4	7	1–10
55	Перепелятник	<i>Accipiter nisus</i>	C	13	15	11–100
57	Канюк	<i>Buteo buteo</i>	C	13	16	11–100
59	Орёл-карлик	<i>Hieraaetus pennatus</i>	C	13	2	1–10
62	Могильник	<i>Aquila heliaca</i>	C	13	1	1–10
64	Орлан-белохвост	<i>Haliaeetus albicilla</i>	C	13	2	1–10
69	Чеглок	<i>Falco subbuteo</i>	C	13	12	11–100
71	Кобчик	<i>Falco vespertinus</i>	C	11	70	11–100
72	Пустельга	<i>Falco tinnunculus</i>	C	16	30	11–100
77	Серая куропатка	<i>Perdix perdix</i>	C	12	25	11–100
78	Перепел	<i>Coturnix coturnix</i>	B	7	1	11–100
78а	Фазан ¹⁶	<i>Phasianus colchicus</i>	B	3	30	11–100
79б	Красавка *	<i>Anthropoides virgo</i>	A	1		
80	Водяной пастушок	<i>Rallus aquaticus</i>	B	4	3	1–10
81	Погоньш	<i>Porzana porzana</i>	B	4	4	1–10
82	Малый погоньш	<i>Porzana parva</i>	B	4	4	1–10

83	Коростель	<i>Crex crex</i>	B	4	5	1–10
84	Камышница	<i>Gallinula chloropus</i>	C	13	14	11–100
85	Лысуха ¹⁷	<i>Fulica atra</i>	C	13	320	101–1000
87	Стрепет	<i>Tetrax tetrax</i>	C	13	10	1–10
87a	Авдотка	<i>Burhinus oedicephalus</i>	A	1	2	1–10
91	Малый зуёк	<i>Charadrius dubius</i>	C	13	26	11–100
93	Чибис	<i>Vanellus vanellus</i>	C	13	40	11–100
95	Ходулочник ¹⁸	<i>Himantopus himantopus</i>	C	15	23	11–100
95a	Шилокловка ¹⁹	<i>Recurvirostra avosetta</i>	C	15	9	1–10
96	Кулик-сорока	<i>Haematopus ostralegus</i>	B	7	1–10	
100	Травник	<i>Tringa totanus</i>	C	13	12	11–100
102	Поручейник	<i>Tringa stagnatilis</i>	C	15	8	1–10
103	Перевозчик	<i>Actitis hypoleucos</i>	C	15	57	11–100
122	Степная тиркушка	<i>Glareola nordmanni</i>	C	13	35	11–100
129	Озёрная чайка	<i>Larus ridibundus</i>	C	13	250	101–1000
133	Хохотунья	<i>Larus cachinnans</i>	C	15	180	101–1000
137	Чёрная крачка	<i>Chlidonias niger</i>	C	15	20	11–100
138	Белокрылая крачка	<i>Chlidonias leucopterus</i>	C	13	180	101–1000
139	Белощёкая крачка	<i>Chlidonias hybrida</i>	C	15	4	1–10
139a	Чайконосная крачка ²⁰	<i>Gelochelidon nilotica</i>	C	13	15	11–100
142	Речная крачка	<i>Sterna hirundo</i>	C	15	160	101–1000
146	Вяхрь	<i>Columba palumbus</i>	C	16	160	101–1000
148	Сизый голубь (городской)	<i>Columba livia f. domestica</i>	C	12	15000	10001–100000
149	Кольчатая горлица	<i>Streptopelia decaocto</i>	C	13	160	101–1000
150	Обыкновенная горлица	<i>Streptopelia turtur</i>	C	13	12	11–100
151	Кукушка	<i>Cuculus canorus</i>	C	13	50	11–100
154	Филин	<i>Bubo bubo</i>	C	13	4	1–10
155	Ушастая сова	<i>Asio otus</i>	C	12	18	11–100
156	Болотная сова	<i>Asio flammeus</i>	C	13	14	11–100
157	Сплюшка	<i>Otus scops</i>	C	13	15	11–100
159	Домовый сыч	<i>Athene noctua</i>	C	12	2	1–10
162	Серая неясыть	<i>Strix aluco</i>	C	13	25	11–100
165	Козодой	<i>Caprimulgus europaeus</i>	C	13	18	11–100
166	Чёрный стриж	<i>Apus apus</i>	C	11	2600	1001–10000
167	Сизоворонка	<i>Coracias garrulus</i>	C	11	150	101–1000
168	Зимородок	<i>Alcedo atthis</i>	C	13	15	11–100
169	Золотистая щурка	<i>Merops apiaster</i>	C	11	1500	1001–10000
170	Удод	<i>Upupa epops</i>	C	11	125	101–1000
171	Вертишейка	<i>Jynx torquilla</i>	C	13	18	11–100
173	Седой дятел	<i>Picus canus</i>	C	13	15	11–100
175	Большой пёстрый дятел	<i>Dendrocopos major</i>	C	13	50	11–100
175a	Сирийский дятел *	<i>Dendrocopos syriacus</i>	A	1		
176	Средний пёстрый дятел	<i>Dendrocopos medius</i>	C	11	4	1–10
178	Малый пёстрый дятел	<i>Dendrocopos minor</i>	C	13	40	11–100
180	Береговушка	<i>Riparia riparia</i>	C	11	3500	1001–10000
181	Деревенская ласточка	<i>Hirundo rustica</i>	C	11	7500	1001–10000
182	Воронок	<i>Delichon urbica</i>	C	16	135	101–1000
183	Хохлатый жаворонок	<i>Galerida cristata</i>	C	13	32	11–100
185	Лесной жаворонок	<i>Lullula arborea</i>	B	4	15	11–100
186	Полевой жаворонок	<i>Alauda arvensis</i>	C	11	57000	10001–100000
187	Степной жаворонок	<i>Melanocorypha calandra</i>	C	13	250	101–1000

191	Лесной конёк	<i>Anthus trivialis</i>	C	13	120	101–1000
194	Жёлтая трясогузка	<i>Motacilla flava</i>	C	13	110	101–1000
195a	Желтоголовая трясогузка *	<i>Motacilla citreola</i>	A	1		
196	Белая трясогузка	<i>Motacilla alba</i>	C	12	2400	1001–10000
197	Жулан	<i>Lanius collurio</i>	C	11	180	101–1000
199	Чернолобый сорокопут	<i>Lanius minor</i>	C	11	220	101–1000
201	Иволга	<i>Oriolus oriolus</i>	C	13	120	101–1000
202	Скворец	<i>Sturnus vulgaris</i>	C	11	1600	1001–10000
204	Сойка	<i>Garrulus glandarius</i>	C	13	25	11–100
205	Сорока	<i>Pica pica</i>	C	12	1750	1001–10000
207	Галка	<i>Corvus monedula</i>	C	12	180	101–1000
208	Грач	<i>Corvus frugilegus</i>	C	12	1500	1001–10000
209	Серая ворона	<i>Corvus cornix</i>	C	12	350	101–1000
210	Ворон	<i>Corvus corax</i>	C	11	10	11–100
216	Речной сверчок	<i>Locustella fluviatilis</i>	B	4	23	11–100
218	Соловьиный сверчок	<i>Locustella luscinioides</i>	C	13	36	11–100
220	Барсучок	<i>Acrocephalus schoenobaenus</i>	C	13	16	11–100
221	Садовая камышевка	<i>Acrocephalus dumetorum</i>	C	13	7	1–10
222	Болотная камышевка	<i>Acrocephalus palustris</i>	C	13	32	11–100
223	Тростниковая камышевка	<i>Acrocephalus scirpaceus</i>	C	13	23	11–100
223a	Индийская камышевка	<i>Acrocephalus agricola</i>	C	13	15	11–100
225	Зелёная пересмешка	<i>Hippolais icterina</i>	B	4	3	1–10
226	Северная бормотушка	<i>Iduna caligata</i>	C	13	24	11–100
227	Ястребиная славка	<i>Sylvia nisoria</i>	C	13	12	11–100
228	Славка-черноголовка	<i>Sylvia atricapilla</i>	C	13	24	11–100
229	Садовая славка	<i>Sylvia borin</i>	C	13	12	11–100
230	Серая славка	<i>Sylvia communis</i>	C	11	414	101–1000
231	Славка-завирушка	<i>Sylvia curruca</i>	C	13	300	101–1000
233	Пеночка-теньковка	<i>Phylloscopus collybita collybita</i>	C	13	14	11–100
238	Мухоловка-пеструшка	<i>Ficedula hypoleuca</i>	C	13	16	11–100
239	Мухоловка-белошейка	<i>Ficedula albicollis</i>	C	13	45	11–100
240	Малая мухоловка	<i>Ficedula parva</i>	C	13	17	11–100
241	Серая мухоловка	<i>Muscicapa striata</i>	C	13	1600	1001–10000
242	Луговой чекан	<i>Saxicola rubetra</i>	C	13	150	101–1000
244	Каменка обыкновенная	<i>Oenanthe oenanthe</i>	C	13	130	101–1000
244a	Каменка-п्लешанка	<i>Oenanthe pleschanka</i>	C	11	180	101–1000
244б	Каменка-плясунья	<i>Oenanthe isabellina</i>	C	13	150	101–1000
245	Обыкновенная горихвостка	<i>Phoenicurus phoenicurus</i>	C	16	130	101–1000
247	Зарянка	<i>Erithacus rubecula</i>	C	13	15	11–100
248	Соловей	<i>Luscinia luscinia</i>	C	13	380	101–1000
249	Варакушка	<i>Luscinia svecica</i>	C	13	140	101–1000
251	Рябинник	<i>Turdus pilaris</i>	B	4	6	1–10
252	Чёрный дрозд	<i>Turdus merula</i>	C	13	190	101–1000
254	Певчий дрозд	<i>Turdus philomelos</i>	C	13	160	101–1000
255a	Усатая синица	<i>Panurus biarmicus</i>	C	13	75	11–100
256	Ополовник	<i>Aegithalos caudatus</i>	B	4	5	1–10
257	Ремез	<i>Remiz pendulinus</i>	C	11	25	11–100
263	Лазоревка	<i>Parus caeruleus</i>	C	13	120	101–1000
265	Большая синица	<i>Parus major</i>	C	12	1600	1001–10000
266	Поползень	<i>Sitta europaea</i>	C	13	50	11–100
268	Домовый воробей	<i>Passer domesticus</i>	C	11	45000	10001–100000

269	Полевой воробей	<i>Passer montanus</i>	С	11	55000	10001–100000
270	Зяблик	<i>Fringilla coelebs</i>	С	16	14000	10001–100000
272	Зеленушка	<i>Chloris chloris</i>	С	16	1200	1001–10000
274	Щегол	<i>Carduelis carduelis</i>	С	16	12000	10001–100000
275	Коноплянка	<i>Acanthis cannabina</i>	С	13	300	101–1000
279	Чечевица	<i>Carpodacus erythrinus</i>	С	13	15	11–100
286	Дубонос	<i>Coccothraustes coccothraustes</i>	С	13	40	11–100
287	Просянка	<i>Miliaria calandra</i>	С	13	150	101–1000
288	Обыкновенная овсянка	<i>Emberiza citrinella</i>	С	11	160	101–1000
289	Камышовая овсянка	<i>Schoeniclus schoeniclus</i>	С	13	50	11–100
290	Садовая овсянка	<i>Emberiza hortulana</i>	С	11	4600	1001–10000
290a	Черноголовая овсянка	<i>Granativora melanocephala</i>	С	13	90	11–100
290б	Желчная овсянка *	<i>Granativora bruniceps</i>	А	1		

¹ — летующие птицы наблюдались на пруду-испарителе «Большой лиман» и рыбопроизводных прудах

² — летующие птицы наблюдались на пруду-испарителе «Большой лиман»

³ — в скоплениях на пруду-испарителе «Большой лиман» насчитывается свыше 200 летующих особей

⁴ — на пруду-испарителе «Большой лиман» около 250 летующих особей

⁵ — на пруду-испарителе «Большой лиман» около 600 летующих особей

⁶ — в период миграции до 1500 особей на пруду-испарителе «Большой лиман» и рыбопроизводных прудах, до 850 особей на акватории Волгоградского водохранилища; в летний период около 800 летующих особей на пруду-испарителе «Большой лиман»

⁷ — на пруду-испарителе «Большой лиман» около 500 летующих особей

⁸ — на пруду-испарителе «Большой лиман» 50–70 летующих особей

⁹ — в период миграции до 1000 особей на пруду-испарителе «Большой лиман» и рыбопроизводных прудах, до 500 особей на акватории Волгоградского водохранилища; в летний период до 500 летующих особей на пруду-испарителе «Большой лиман»

¹⁰ — на пруду-испарителе «Большой лиман» 500–600 летующих особей

¹¹ — летующие птицы наблюдались на пруду-испарителе «Большой лиман»

¹² — на пруду-испарителе «Большой лиман» 750–850 летующих особей

¹³ — летующие птицы наблюдались на пруду-испарителе «Большой лиман»

¹⁴ — на пруду-испарителе «Большой лиман» 30–50 летующих особей

¹⁵ — на пруду-испарителе «Большой лиман» 20–30 летующих особей

¹⁶ — 10–15 пар гнездится по лесопосадкам Приволжской возвышенности, локальная популяция в 12–15 пар обитает на западном берегу пруда-испарителя «Большой лиман»

¹⁷ — предмиграционные осенние скопления на пруду-испарителе «Большой лиман» достигают 300–500 особей

¹⁸ — на пруду-испарителе «Большой лиман» около 300 холостующих особей

¹⁹ — на пруду-испарителе «Большой лиман» 30–40 холостующих особей

²⁰ — на пруду-испарителе «Большой лиман» 250–300 холостующих особей

* данные Е.В. Недождожиной из онлайн-системы регистрации птиц



За последние годы черноголовая овсянка распространилась к северу по Приволжской возвышенности до широты г. Камышина



Мелкие стайки гоголей постоянно снуют над акваторией



Озёрные чайки разного возраста отдыхают на дамбе



Птицы появляются в воздухе строго по расписанию — после обеда никого не видно



Утро на пруду-испарителе очистных сооружений г. Волжского встречают летующие огаи



Пеликаны прилетают на пруд-испаритель крупными стаями с утра на кормёжку, а вечером покидают водоём



Несмотря на сильную загрязнённость воды, пруды зарыблены, и чомги здесь прекрасно охотятся и размножаются



Куда ж тут без орлана, если столько водоплавающих птиц!



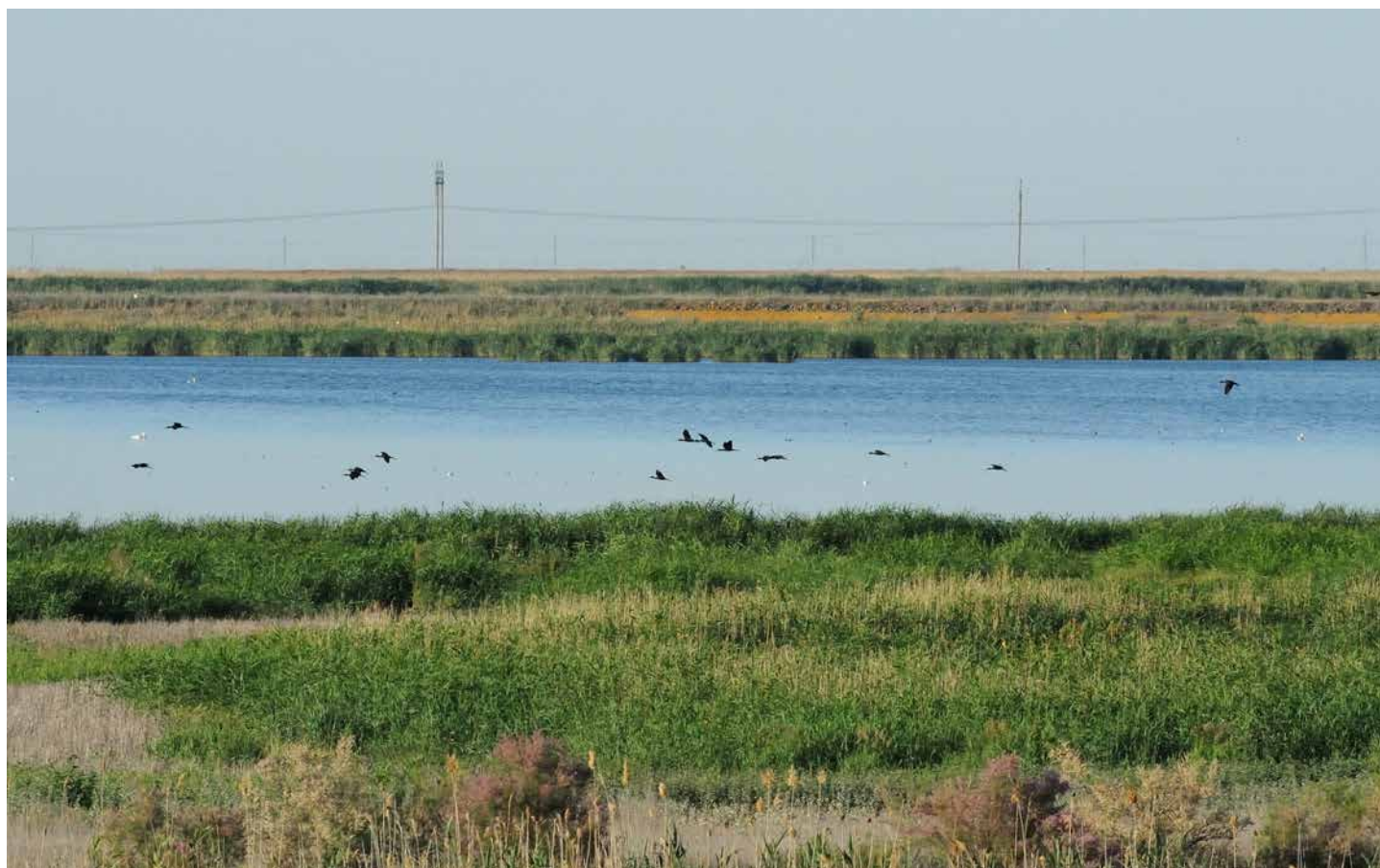
На акватории держатся сотни летующих уток, лебедей, гусей, пеликанов, часк, крачек и куликов. Стоит автомобилю с фотографом на минутку остановиться — начинается лёгкая паника.



Самые красивые птицы выбирают самый грязный пруд — лебеди-шипуну, пеликаны, большие и малые белые цапли. Справа — одинокий лебедь-кликун с жёлтым клювом.



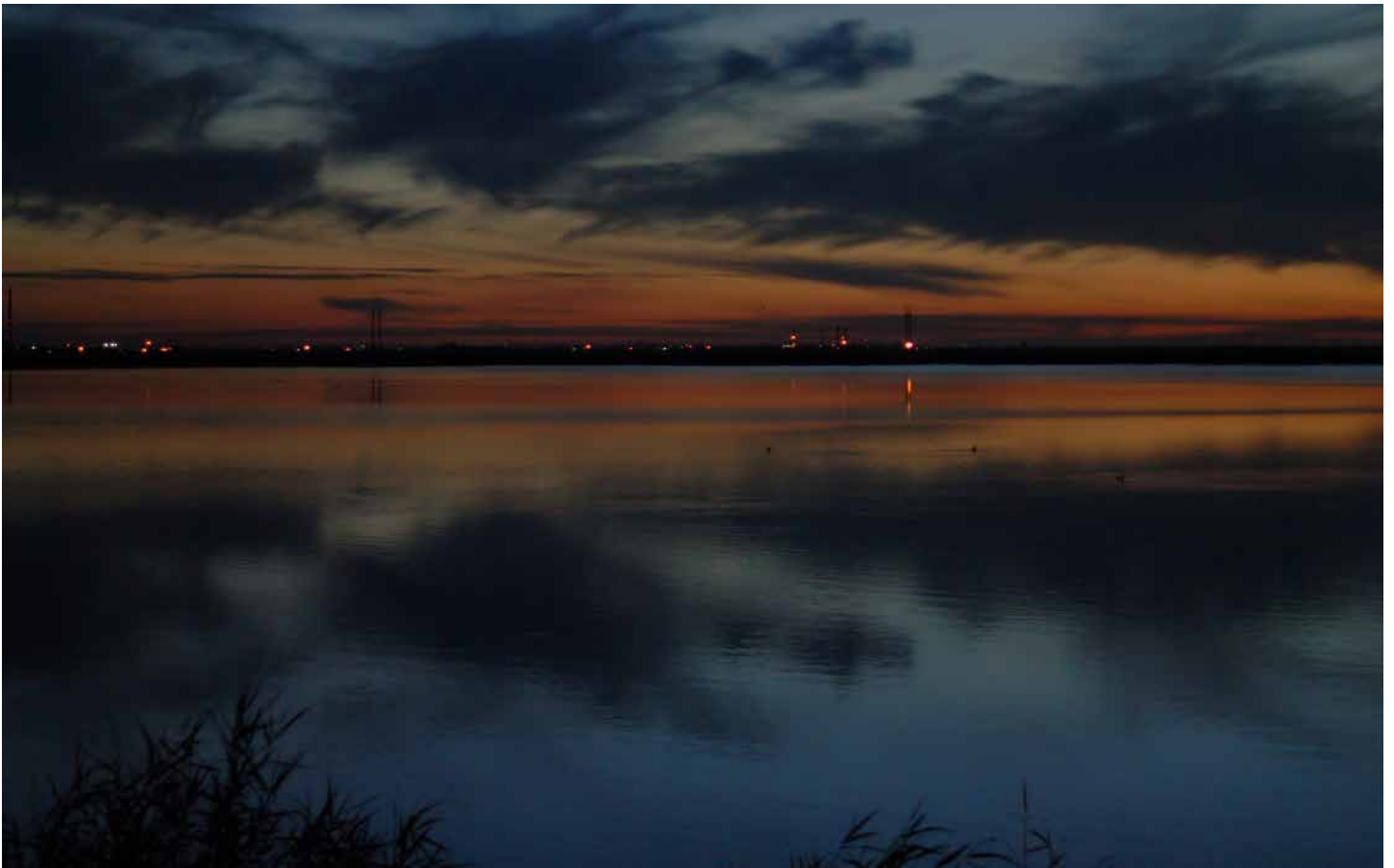
На пруду гнездятся и летуют десятки шилоклювок



Каравайки гнездятся в прибрежных тростниках



На илистой отмели — птичий зоопарк: красноносые и красноголовые нырки, хохлатые чернети, лысухи, серая и малая белая цапли. На акватории активно кормятся лебеди и утки. В воздухе стоит запах сероводорода.



Ночью видны огни промзоны г. Волжского — несколько химических заводов, благодаря которым существует пруд-испаритель.



Малые белые цапли на ночёвке

КВАДРАТ 38UNU1

ВОЛГОГРАДСКАЯ И АСТРАХАНСКАЯ ОБЛАСТИ

А.В. Беляченко¹, А.А. Беляченко², В.В. Пискунов¹, В.А. Игуменьцев

¹ Саратовский национальный исследовательский государственный университет имени Н.Г. Чернышевского

² Саратовский государственный технический университет имени Гагарина Ю.А.



СРОКИ РАБОТ

Территория квадрата обследована в 2018 г. Отдельные данные из окрестностей г. Ленинска получены в 2017 г.

РАЗМЕР ОБСЛЕДОВАННОЙ ТЕРРИТОРИИ

Обследована вся территория квадрата. Наиболее полные данные собраны на участке в 1600 км² (на карте выделен жёлтым цветом).

ОПИСАНИЕ КВАДРАТА

Территория квадрата включает разнообразные типы ландшафтов и местообитаний, что обеспечивает существование здесь самых разных экологических группировок птиц — дендрофильных, склерофильных, кампофильных, лимнофильных, синантропных.

Наибольшую площадь занимает Волго-Ахтубинская пойма, которая представляет собой систему древних возвышенных грив, а также большого числа озёр, проток и ериков, расположенных в понижениях между ними.

Такая структура поймы и её огромные масштабы определяют специфичность орнитологических исследований: гнездовые периоды большинства видов совпадают по времени с весенним паводком или самым началом перехода к межени, когда пойма совершенно непроходима для автомобильного транспорта и даже пешего наблюдателя (кроме транспойменной автодороги Ленинск — Зубаревка). Учёты с лодки в большинстве местообитаний неэффективны, так как в паводок гнездовые станции многих видов затоплены, а в межень уровень воды в протоках и ериках падает, они зарастают водной растительностью, и перемещаться на лодке по ним становится невозможно. Массовый выплод комаров и особенно мошки в мае-июне делает орнитологические учёты и даже сколько-нибудь длительное пребывание в пойме антигуманным занятием. Поэтому точное определение видового состава гнездящихся птиц (особенно редких видов), статуса их пребывания и количественные оценки размножающихся популяций возможны только на основе многолетнего мониторинга на стационарных модельных площадках, которого в исследованном квадрате в настоящее время никто не проводит. Эти обстоятельства, несомненно, снижают репрезентативность наших данных, полученных в течение лишь одного полевого сезона. Отдельно следует отметить наличие большого научного задела, представленного полевыми наблюдениями В.Ф. Чернобая и Э.Н. Сохиной (2000), относящихся к концу прошлого века. Однако их материалы нуждаются в современной ревизии.

Северная часть квадрата занята надпойменными левобережными террасами Волги. Здесь находятся крупные и средние по размеру населённые пункты: Ленинск, Царев, Заплавное, Бахтияровка, Маляевка, Колобовка, а также развалины древнего золотоордынского города Сарай-Берке. С надпойменных террас к Ахтубе спускаются многочисленные балки — Царевочка, Кальгута, Егонча, Кузнецова, Волчья. Постоянных водотоков в балках нет, но большинство из них перегорожено земляными плотинами, у которых образовались пруды. Участки опустыненных степей сильно деградированы в результате многолетнего перевыпаса. Южная часть квадрата с правого берега Волги занята несколькими надпойменными террасами, последняя из которых плавно переходит в Сарпинскую низменность. На террасах находятся населённые пункты: Ушаковка, Зелёный Сад, Бундин, Каменный Яр, Раздольное, Вязовка. Вся южная территория пересечена многочисленными мелиоративными каналами и занята агроценозами. В пределах квадрата выявлены и подробно обследованы следующие местообитания птиц:

1. Пойменные леса междуречья Волги и Ахтубы представлены значительными по площади ивняками, осокорниками, дубравами (южная граница распространения), белотопольниками, вязовниками, ясенниками. Подлесок в

этих растительных сообществах состоит из бересклета бородавчатого, клёна татарского, жостера слабительного, боярышника кроваво-красного и шиповника. Травяной ярус сложен мезофитным разнотравьем. Часто встречаются ежевика и сныть. В дубравах обычен ландыш майский.

2. Пойменные луга междуречья Волги и Ахтубы занимают пониженные безлесные участки между гривами. Представляют собой труднопроходимые заросли мезофитов и гидромезофитов. Видовой состав трав очень широк. Наиболее обычны лисохвост, пырей ползучий, цикорий, зубровка, несколько видов осок. Многие луга постепенно заболачиваются. Такие участки занимают камыш, рогоз и тростник. В летнее время луга используются под сенокосы.

3. Заросли околородной растительности Волго-Ахтубинской поймы охватывают значительные пространства непроходимых участков низкой поймы, полностью заросших различными видами камышей, тростника и рогозов. Высота таких зарослей может достигать 4–5 м, а густота стеблей 120–150 экз/м². Иногда внутри образуются «окна» открытой воды.

4. Незадернованные песчаные отмели и осередки, расположенные в руслах Ахтубы, Волги и отходящих от них протоков. Площадь местообитаний особенно велика в окрестностях с. Каршевитое, на границе Волгоградской и Астраханской областей. Здесь гнездится лишь небольшое количество птиц, однако многими другими видами отмели используются в качестве трофической станции во время кочёвок и миграций.

5. Сильно сбитые степные участки левобережных надпойменных террас. В окрестностях Ленинска, Царева и Знаменска антропогенная нагрузка на эти участки так велика, что все они находятся на полынковых или мортуковых стадиях пастбищной дигрессии. Растительность на некоторых из них сбита практически полностью, и образуются антропогенные пустоши. Среди них расположены отдельно стоящие скотоводческие кошары. По тальвегам пологих степных балок встречаются участки мезофитного разнотравья; бровки балок нередко обрывисты, что превращает их в овраги, где гнездятся многие птицы-склерофилы.

6. Агроценозы правобережных надпойменных террас Волги и Сарпинской низменности занимают значительные площади в южной части квадрата. Здесь преобладают овощные плантации, бахчи, поля подсолнечника и нута. Неполивные земли заброшены и превратились в многолетние залежи. По границам агроценозов сохраняются небольшие участки опустыненных степей.

7. Лесополосы на правом берегу сформированы из вяза мелколистного и ясеня пенсильванского, большинство лесополос высохло. В Левобережье в составе немногочисленных лесополос отмечены только вяз мелколистный и тамарикс. Многие насаждения пострадали от пожаров, и деревья здесь усыхают. Некоторые лесопосадки, в прошлом состоявшие из 8–10 рядов, ныне представлены лишь отдельно стоящими деревьями.

8. Населённые пункты в районе исследования находятся вдоль автотрассы Волгоград — Астрахань, расположены по надпойменным террасам Волги или в Волго-Ахтубинской пойме. Застройка за редким исключением одноэтажная. Степные растительные сообщества на окраинах населённых пунктов сильно трансформированы в результате перевыпаса скота, а в некоторых случаях превращены в свалки бытовых отходов и сельхозтехники. Встречаются сады и огороды.

На территории квадрата находятся КОТР международного значения ВГ-005 «Ахтубинское Поозерье» (Чернобай, Сохина, 2000), природный парк «Волго-Ахтубинская пойма», государственный природный заказник «Лещевский» (Список особо охраняемых природных территорий ..., 2018), памятник природы «Бундинская Дача» (ООПТ Российской Федерации ..., 2018)

ЛИТЕРАТУРА

Чернобай В.Ф., Букреев С.А., Сохина Э.Н. 2000. ВГ-005 «Большой лиман». — Ключевые орнитологические территории России. Т. 1. Ключевые орнитологические территории международного значения в Европейской России. Составитель Т.В. Свиридова. М.: Союз охраны птиц России, с. 488–489.

Список особо охраняемых природных территорий Волгоградской области // http://dic.academic.ru/dic.nsf/ruwiki/1637292#.D0.9F.D1.80.D0.B8.D1.80.D0.BE.D0.B4.D0.BD.D1.8B.D0.B5_.D0.BF.D0.B0.D1.80.D0.BA.D0.B8 (Дата обращения: 05.09.2018)

Особо охраняемые природные территории Российской Федерации. Каталог ООПТ. Астраханская область. Бундинская Дача // <http://www.zapoved.ru/catalog/428/%D0%91%D1%83%D0%BD%D0%B4%D0%B8%D0%BD%D1%81%D0%BA%D0%B0%D1%8F-%D0%B4%D0%B0%D1%87%D0%B0> (Дата обращения 07.09.2018)

Обследование квадрата в 2018 г. проведено при финансовой поддержке Программы «Птицы Москвы и Подмосковья».

СОСТАВ ВИДОВ, СТАТУС И ЧИСЛЕННОСТЬ ПТИЦ В КВАДРАТЕ

№ вида	Русское название вида	Латинское название вида	Статус (аббревиатура)		Число условно гнездящихся пар на обследованной территории	Оценка численности в квадрате (число условно гн. пар)
3	Малая поганка	<i>Tachybaptus ruficollis</i>	В	3	5	1–10
4	Черношейная поганка	<i>Podiceps nigricollis</i>	С	13	45	11–100
6	Серощёкая поганка	<i>Podiceps grisegena</i>	С	11	11	11–100
7	Большая поганка, чомга	<i>Podiceps cristatus</i>	С	13	1800	1001–10000
8а	Кудрявый пеликан*	<i>Pelecanus crispus</i>	А	1		11–100
9	Большой баклан	<i>Phalacrocorax carbo</i>	С	15	200	101–1000
10	Большая выпь	<i>Botaurus stellaris</i>	С	13	450	101–1000
11	Малая выпь, волчок	<i>Ixobrychus minutus</i>	С	13	150	101–1000
12	Кваква	<i>Nycticorax nycticorax</i>	С	13	180	101–1000
12а	Желтая цапля	<i>Ardeola ralloides</i>	В	4	2	1–10
13	Большая белая цапля	<i>Casmerodius albus</i>	С	13	36	11–100
13а	Малая белая цапля	<i>Egretta garzetta</i>	В	7	30	11–100
14	Серая цапля	<i>Ardea cinerea</i>	С	13	750	101–1000
14а	Рыжая цапля	<i>Ardea purpurea</i>	С	13	25	11–100
14в	Каравайка	<i>Plegadis falcinellus</i>	С	13	24	11–100
19	Серый гусь	<i>Anser anser</i>	В	4	15	11–100
23	Лебедь-шипун	<i>Cygnus olor</i>	С	13	80	11–100
26	Пеганка	<i>Tadorna tadorna</i>	В	4	4	1–10
27	Огарь	<i>Tadorna ferruginea</i>	С	13	15	11–100
28	Кряква	<i>Anas platyrhynchos</i>	С	13	3500	1001–10000
29	Чирок-свистунук**	<i>Anas crecca</i>	С	12		
30	Серая утка	<i>Anas strepera</i>	С	13	300	101–1000
33	Чирок-трескунок	<i>Anas querquedula</i>	С	13	3000	1001–10000
34	Широконоска	<i>Anas clypeata</i>	С	13	20	11–100
35	Красноносый нырок	<i>Netta rufina</i>	В	4	3	1–10
36	Красноголовый нырок	<i>Aythya ferina</i>	С	13	25	11–100
38	Хохлатая чернеть	<i>Aythya fuligula</i>	А	1	5	1–10
41	Гоголь	<i>Bucephala clangula</i>	С	13	12	11–100
48	Осоед	<i>Pernis apivorus</i>	С	13	11	11–100
49	Чёрный коршун	<i>Milvus migrans</i>	С	13	50	11–100
52	Луговой лунь	<i>Circus pygargus</i>	С	13	11	11–100
53	Болотный лунь	<i>Circus aeruginosus</i>	С	13	150	101–1000
54	Тетеревятник	<i>Accipiter gentilis</i>	С	13	5	1–10
55	Перепелятник	<i>Accipiter nisus</i>	С	13	15	11–100
55а	Европейский тювик	<i>Accipiter brevipes</i>	С	13	12	11–100
57	Канюк	<i>Buteo buteo</i>	С	13	25	11–100
57а	Курганник	<i>Buteo rufinus</i>	С	13	14	11–100
59	Орёл-карлик	<i>Hieraaetus pennatus</i>	С	13	7	1–10
59а	Степной орёл	<i>Aquila nipalensis</i>	С	11	1	1–10
62	Могильник	<i>Aquila heliaca</i>	С	13	1	1–10
64	Орлан-белохвост	<i>Haliaeetus albicilla</i>	С	13	18	11–100
69	Чеглок	<i>Falco subbuteo</i>	С	13	35	11–100
71	Кобчик	<i>Falco vespertinus</i>	С	11	38	11–100
72	Пустельга	<i>Falco tinnunculus</i>	С	11	20	11–100
77	Серая куропатка	<i>Perdix perdix</i>	С	12	120	101–1000
78	Перепел	<i>Coturnix coturnix</i>	С	13	13	11–100
78а	Фазан	<i>Phasianus colchicus</i>	С	13	12	11–100

796	Красавка	<i>Anthropoides virgo</i>	C	13	14	11–100
80	Водяной пастушок	<i>Rallus aquaticus</i>	C	13	12	11–100
81	Погоньш	<i>Porzana porzana</i>	B	4	10	1–10
83	Коростель	<i>Crex crex</i>	C	13	20	11–100
84	Камышница	<i>Gallinula chloropus</i>	C	13	40	11–100
85	Лысуха	<i>Fulica atra</i>	C	13	3000	1001–10000
87	Стрепет	<i>Tetrax tetrax</i>	C	15	14	11–100
87a	Авдотка	<i>Burhinus oedicephalus</i>	C	13	5	1–10
91	Малый зуёк	<i>Charadrius dubius</i>	C	13	60	11–100
93	Чибис	<i>Vanellus vanellus</i>	C	13	10	11–100
95	Ходулочник	<i>Himantopus himantopus</i>	C	15	30	11–100
96	Кулик-сорока	<i>Haematopus ostralegus</i>	C	13	22	11–100
100	Травник	<i>Tringa totanus</i>	C	15	13	11–100
102	Поручейник	<i>Tringa stagnatilis</i>	B	4	7	1–10
103	Перевозчик	<i>Actitis hypoleucos</i>	C	15	157	101–1000
122	Степная тиркушка	<i>Glareola nordmanni</i>	C	13	21	11–100
126	Черноголовый хохотун ¹	<i>Larus ichthyaetus</i>	B	4	12	11–100
128	Малая чайка**	<i>Larus minutus</i>	C	15		
129	Озёрная чайка	<i>Larus ridibundus</i>	C	15	130	101–1000
133	Хохотунья	<i>Larus cachinnans</i>	C	13	110	101–1000
137	Чёрная крачка	<i>Chlidonias niger</i>	C	15	200	101–1000
138	Белокрылая крачка	<i>Chlidonias leucopterus</i>	C	13	180	101–1000
139	Белощёкая крачка	<i>Chlidonias hybrida</i>	C	15	140	101–1000
139a	Чайконосная крачка*	<i>Gelochelidon nilotica</i>	A	1		11–100
142	Речная крачка	<i>Sterna hirundo</i>	C	15	1600	1001–10000
143	Малая крачка*	<i>Sterna albifrons</i>	A	1		
146	Вяхирь	<i>Columba palumbus</i>	C	13	150	101–1000
148	Сизый голубь (городской)	<i>Columba livia f. domestica</i>	C	11	9500	1001–10000
149	Кольчатая горлица	<i>Streptopelia decaocto</i>	C	13	16	11–100
150	Обыкновенная горлица	<i>Streptopelia turtur</i>	C	13	20	11–100
151	Кукушка	<i>Cuculus canorus</i>	C	13	50	11–100
154	Филин	<i>Bubo bubo</i>	C	13	4	1–10
155	Ушастая сова	<i>Asio otus</i>	C	13	18	11–100
156	Болотная сова	<i>Asio flammeus</i>	C	13	14	11–100
157	Сплюшка	<i>Otus scops</i>	C	13	12	11–100
159	Домовый сыч	<i>Athene noctua</i>	B	4	5	1–10
162	Серая неясыть	<i>Strix aluco</i>	C	13	15	11–100
165	Козодой	<i>Caprimulgus europaeus</i>	C	15	26	11–100
166	Чёрный стриж	<i>Apus apus</i>	C	11	250	101–1000
167	Сизоворонка	<i>Coracias garrulus</i>	C	11	100	101–1000
168	Зимородок	<i>Alcedo atthis</i>	C	13	150	101–1000
169	Золотистая щурка	<i>Merops apiaster</i>	C	11	1500	1001–10000
170	Удод	<i>Upupa epops</i>	C	11	25	11–100
171	Вергишейка	<i>Jynx torquilla</i>	C	13	23	11–100
173	Седой дятел	<i>Picus canus</i>	C	13	25	11–100
174	Желна	<i>Dryocopus martius</i>	C	11	13	11–100
175	Большой пёстрый дятел	<i>Dendrocopos major</i>	C	13	180	101–1000
176	Средний пёстрый дятел	<i>Dendrocopos medius</i>	C	11	7	1–10
178	Малый пёстрый дятел	<i>Dendrocopos minor</i>	C	13	34	11–100
180	Береговушка	<i>Riparia riparia</i>	C	11	2500	1001–10000
181	Деревенская ласточка	<i>Hirundo rustica</i>	C	16	1500	1001–10000

182	Воронок	<i>Delichon urbica</i>	C	11	110	101–1000
183	Хохлатый жаворонок	<i>Galerida cristata</i>	C	11	25	11–100
183б	Серый жаворонок	<i>Calandrella rufescens</i>	C	12	20	11–100
185	Лесной жаворонок*	<i>Lullula arborea</i>	A	2		
186	Полевой жаворонок	<i>Alauda arvensis</i>	C	11	35000	10001–100000
187	Степной жаворонок	<i>Melanocorypha calandra</i>	C	13	160	101–1000
188	Белокрылый жаворонок	<i>Melanocorypha leucoptera</i>	C	13	24	11–100
194	Жёлтая трясогузка	<i>Motacilla flava</i>	C	13	100	101–1000
194б	Желтолобая трясогузка	<i>Motacilla lutea</i>	C	13	43	11–100
196	Белая трясогузка	<i>Motacilla alba</i>	C	11	250	101–1000
197	Жулан	<i>Lanius collurio</i>	C	11	380	101–1000
199	Чернолобый сорокопуд	<i>Lanius minor</i>	C	11	280	101–1000
201	Иволга	<i>Oriolus oriolus</i>	C	13	120	101–1000
202	Скворец	<i>Sturnus vulgaris</i>	C	11	1400	1001–10000
202а	Розовый скворец	<i>Sturnus roseus</i>	B	3	17	11–100
204	Сойка	<i>Garrulus glandarius</i>	C	13	250	101–1000
205	Сорока	<i>Pica pica</i>	C	11	350	101–1000
207	Галка	<i>Corvus monedula</i>	C	11	150	101–1000
208	Грач	<i>Corvus frugilegus</i>	C	11	120	101–1000
209	Серая ворона	<i>Corvus cornix</i>	C	16	340	101–1000
210	Ворон	<i>Corvus corax</i>	C	11	13	11–100
215а	Соловьиная широкохвостка	<i>Cettia cetti</i>	B	4	12	11–100
216	Речной сверчок	<i>Locustella fluviatilis</i>	B	4	53	11–100
218	Соловьиный сверчок	<i>Locustella luscinioides</i>	C	13	156	101–1000
220	Барсучок	<i>Acrocephalus schoenobaenus</i>	C	13	60	11–100
220а	Тонкоклювая камышевка*	<i>Acrocephalus melanopogon</i>	A	2		
221	Садовая камышевка	<i>Acrocephalus dumetorum</i>	C	13	23	11–100
222	Болотная камышевка	<i>Acrocephalus palustris</i>	C	13	1200	1001–10000
223	Тростниковая камышевка	<i>Acrocephalus scirpaceus</i>	C	13	230	101–1000
223а	Индийская камышевка	<i>Acrocephalus agricola</i>	C	13	150	101–1000
224	Дроздовидная камышевка	<i>Acrocephalus arundinaceus</i>	C	13	240	101–1000
225	Зелёная пересмешка	<i>Hippolais icterina</i>	B	4	3	1–10
227	Ястребиная славка	<i>Sylvia nisoria</i>	C	13	14	11–100
228	Славка-черноголовка	<i>Sylvia atricapilla</i>	C	13	350	101–1000
229	Садовая славка	<i>Sylvia borin</i>	C	13	24	11–100
230	Серая славка	<i>Sylvia communis</i>	C	11	1300	1001–10000
231	Славка-завирушка	<i>Sylvia curruca</i>	C	14	230	101–1000
233	Пеночка-теньковка	<i>Phylloscopus collybita collybita</i>	C	13	140	101–1000
238	Мухоловка-пеструшка	<i>Ficedula hypoleuca</i>	B	4	40	11–100
239	Мухоловка-белошейка	<i>Ficedula albicollis</i>	C	13	350	101–1000
240	Малая мухоловка	<i>Ficedula parva</i>	C	13	170	101–1000
241	Серая мухоловка	<i>Muscicapa striata</i>	C	13	700	101–1000
242	Луговой чекан	<i>Saxicola rubetra</i>	C	13	450	101–1000
244	Обыкновенная каменка	<i>Oenanthe oenanthe</i>	C	13	180	101–1000
244а	Каменка-плешанка	<i>Oenanthe pleschanka</i>	C	11	24	11–100
244б	Каменка-плясунья	<i>Oenanthe isabellina</i>	C	13	30	101–1000
245	Обыкновенная горихвостка	<i>Phoenicurus phoenicurus</i>	C	13	180	101–1000
247	Зарянка	<i>Erithacus rubecula</i>	C	13	35	11–100
248	Соловей	<i>Luscinia luscinia</i>	C	13	480	101–1000
249	Варакушка	<i>Luscinia svecica</i>	C	13	410	101–1000
251	Рябинник	<i>Turdus pilaris</i>	B	4	4	1–10

252	Чёрный дрозд	<i>Turdus merula</i>	С	13	190	101–1000
254	Певчий дрозд	<i>Turdus philomelos</i>	С	13	600	101–1000
255a	Усатая синица	<i>Panurus biarmicus</i>	С	13	170	101–1000
257	Ремез	<i>Remiz pendulinus</i>	С	11	150	101–1000
263	Лазоревка	<i>Parus caeruleus</i>	С	13	1800	1001–10000
265	Большая синица	<i>Parus major</i>	С	11	2600	1001–10000
266	Поползень	<i>Sitta europaea</i>	С	13	50	11–100
268	Домовый воробей	<i>Passer domesticus</i>	С	16	4200	1001–10000
269	Полевой воробей	<i>Passer montanus</i>	С	16	5500	1001–10000
270	Зяблик	<i>Fringilla coelebs</i>	С	11	16000	10001–100000
272	Зеленушка	<i>Chloris chloris</i>	С	13	120	101–1000
274	Черноголовый щегол	<i>Carduelis carduelis</i>	С	13	8000	1001–10000
275	Коноплянка	<i>Acanthis cannabina</i>	С	13	20	11–100
279	Чечевица	<i>Carpodacus erythrinus</i>	С	13	150	101–1000
286	Дубонос	<i>Coccothraustes coccothraustes</i>	С	13	400	101–1000
287	Просянка	<i>Miliaria calandra</i>	С	13	150	101–1000
288	Обыкновенная овсянка	<i>Emberiza citrinella</i>	С	11	180	101–1000
289	Камышовая овсянка	<i>Schoeniclus schoeniclus</i>	С	13	40	11–100
290	Садовая овсянка	<i>Emberiza hortulana</i>	С	11	450	101–1000

* данные Е.В. Недожиной из онлайн-системы регистрации птиц

** данные А.Э. Авилова и В.Г. Костина

¹ — вдоль Волги постоянные кочёвки десятков молодых особей



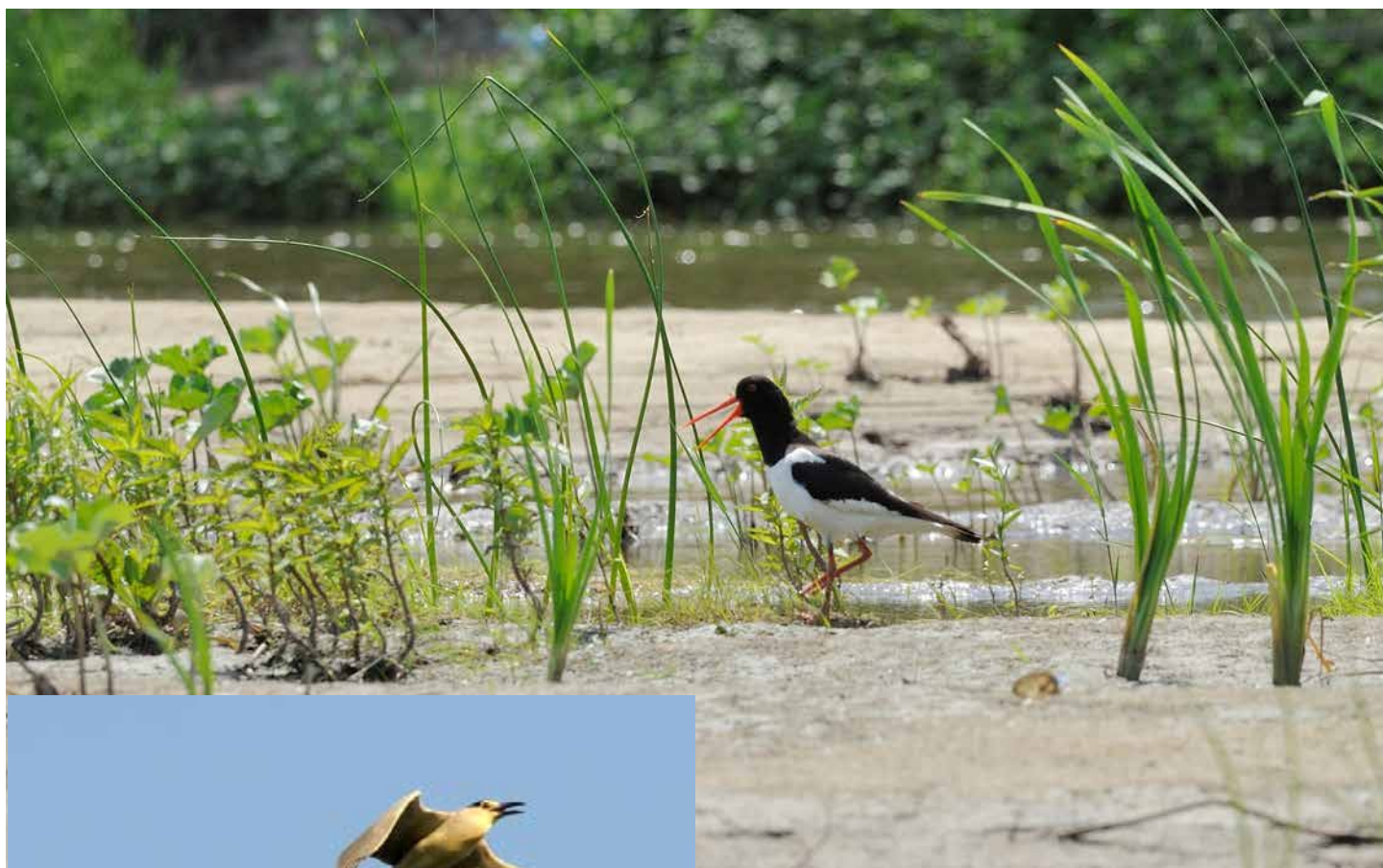
Серые гуси у озера Замора



На правом берегу Ахтубы видны следы высокого паводка



Низкая Волго-Ахтубинская пойма



Кулик-сорока на песчаном острове в русле Ахтубы



Кваква — один из обычных видов прибрежно-водных зарослей



Предмиграционные скопления лысух насчитывают сотни особей



Высокая Волго-Ахтубинская пойма покрыта осокоревыми и дубовыми лесами



Потревоженные каравайки взлетают с гнездового участка



В балке Царёвочка многочисленны виды-склерофилы



Серый жаворонок на антропогенной
пустоши у кошары



В бассейне балки Царёвочка обнаружено жилое гнездо могильника



Обследование гнезда курганника



Кольцевание слётка степного орла



Когда наружу выходить совсем не хочется



Молодая рыжая цапля

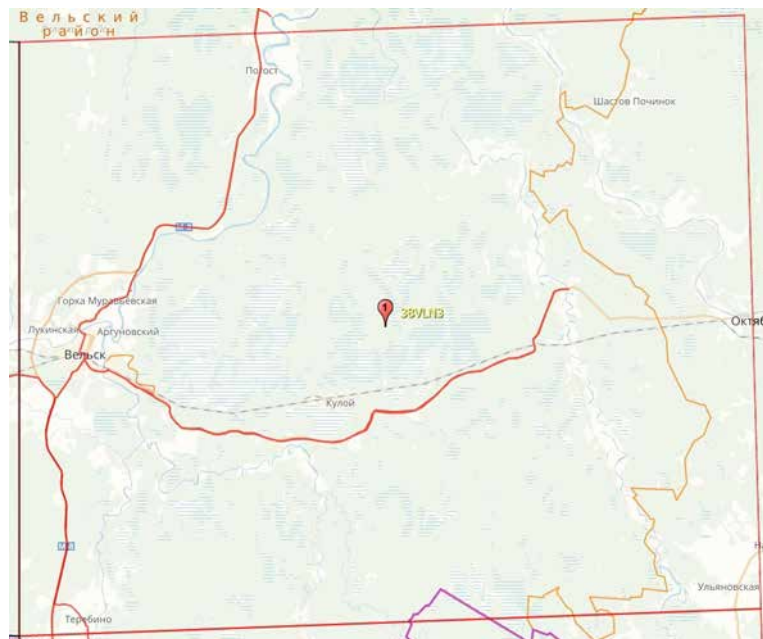


Выбитая опустыненная степь у Каменного Яра

КВАДРАТ 38VLN3

АРХАНГЕЛЬСКАЯ ОБЛАСТЬ

Г.Н. Исаков, А.В. Ксенофонов



СРОКИ РАБОТ

2018 г.

РАЗМЕР ОБСЛЕДОВАННОЙ ТЕРРИТОРИИ

~110 км²

БИОТОПЫ

- Смешанные леса
- Малые реки
- Верховые болота
- Сельскохозяйственные поля и пастбища
- Населённые пункты сельского типа
- Населённые пункты городского типа

Обследование квадрата проведено при финансовой поддержке Программы «Птицы Москвы и Подмосковья».

СОСТАВ ВИДОВ, СТАТУС И ЧИСЛЕННОСТЬ ПТИЦ В КВАДРАТЕ

№ вида	Русское название вида	Латинское название вида	Статус (аббревиатура)		Число условно гнездящихся пар на обследованной территории	Оценка численности в квадрате (число условно гн. пар)
28	Кряква	<i>Anas platyrhynchos</i>	B	4	11–100	101–1000
29	Чирок-свистун	<i>Anas crecca</i>	C	12	1–10	11–100
41	Гоголь	<i>Bucephala clangula</i>	B	3	1–10	11–100
48	Осоед	<i>Pernis apivorus</i>	B	3	1–10	11–100
49	Чёрный коршун	<i>Milvus migrans</i>	B	3	1–10	1–10
54	Тетеревятник	<i>Accipiter gentilis</i>	B	3	1–10	11–100
55	Перепелятник	<i>Accipiter nisus</i>	B	3	1–10	11–100
57	Канюк	<i>Buteo buteo</i>	B	3	1–10	11–100
69	Чеглок	<i>Falco subbuteo</i>	B	3	1–10	11–100
72	Пустельга	<i>Falco tinnunculus</i>	C	13	1–10	11–100
74	Тетерев	<i>Lyrurus tetrix</i>	B	5	1–10	11–100
75	Глухарь	<i>Tetrao urogallus</i>	A	1	1–10	11–100
76	Рябчик	<i>Tetrastes bonasia</i>	B	3	1–10	101–1000
79	Серый журавль	<i>Grus grus (grus)</i>	B	3	1–10	11–100
83	Коростель	<i>Crex crex</i>	A	2	11–100	101–1000
91	Малый зуёк	<i>Charadrius dubius</i>	C	10	1–10	11–100
93	Чибис	<i>Vanellus vanellus</i>	B	7	11–100	101–1000
96	Кулик-сорока	<i>Haematopus ostralegus</i>	B	7	1–10	1–10
97	Черныш	<i>Tringa ochropus</i>	B	3	1–10	11–100
99	Большой улит	<i>Tringa nebularia</i>	B	5	11–100	11–100
103	Перевозчик	<i>Actitis hypoleucos</i>	B	3	11–100	11–100
104	Мордунка	<i>Xenus cinereus</i>	B	3	1–10	1–10
115	Бекас	<i>Gallinago gallinago</i>	B	5	1–10	11–100

117	Вальдшнеп	<i>Scolopax rusticola</i>	B	5	11–100	101–1000
118	Большой кроншнеп	<i>Numenius arquata</i>	B	7	1–10	11–100
120	Большой веретенник	<i>Limosa limosa (limosa)</i>	B	7	1–10	11–100
128	Малая чайка	<i>Larus minutus</i>	B	3	1–10	1–10
129	Озёрная чайка	<i>Larus ridibundus</i>	B	3	1–10	11–100
136	Сизая чайка	<i>Larus canus</i>	C	15	11–100	101–1000
142	Речная крачка	<i>Sterna hirundo</i>	C	13	1–10	11–100
146	Вяхирь	<i>Columba palumbus</i>	B	5	11–100	101–1000
148	Сизый голубь (городской)	<i>Columba livia f.domestica</i>	C	13	11–100	101–1000
151	Кукушка	<i>Cuculus canorus</i>	B	5	11–100	101–1000
156	Болотная сова	<i>Asio flammeus</i>	B	3	1–10	11–100
166	Чёрный стриж	<i>Apus apus</i>	C	13	101–1000	101–1000
171	Вертишейка	<i>Jynx torquilla</i>	B	3	1–10	11–100
174	Желна	<i>Dryocopus martius</i>	B	3	1–10	11–100
175	Большой пёстрый дятел	<i>Dendrocopos major</i>	B	3	11–100	101–1000
180	Береговушка	<i>Riparia riparia</i>	C	13	101–1000	1001–10000
181	Деревенская ласточка	<i>Hirundo rustica</i>	C	13	11–100	101–1000
182	Воронок	<i>Delichon urbica</i>	C	13	11–100	11–100
186	Полевой жаворонок	<i>Alauda arvensis</i>	B	5	11–100	11–100
191	Лесной конёк	<i>Anthus trivialis</i>	B	5	11–100	101–1000
194	Жёлтая трясогузка	<i>Motacilla flava</i>	B	3	1–10	11–100
195a	Малая желтоголовая трясогузка	<i>Motacilla werae</i>	B	3	1–10	11–100
196	Белая трясогузка	<i>Motacilla alba</i>	C	14	11–100	101–1000
201	Иволга	<i>Oriolus oriolus</i>	A	2	1–10	11–100
202	Скворец	<i>Sturnus vulgaris</i>	C	14	11–100	101–1000
205	Сорока	<i>Pica pica</i>	C	14	11–100	101–1000
207	Галка	<i>Corvus monedula</i>	C	14	101–1000	1001–10000
208	Грач	<i>Corvus frugilegus</i>	C	16	11–100	11–100
209	Серая ворона	<i>Corvus cornix</i>	C	16	11–100	101–1000
210	Ворон	<i>Corvus corax</i>	C	12	1–10	11–100
216	Речной сверчок	<i>Locustella fluviatilis</i>	A	2	11–100	11–100
220	Барсучок	<i>Acrocephalus schoenobaenus</i>	A	2	11–100	11–100
221	Садовая камышевка	<i>Acrocephalus dumetorum</i>	A	2	11–100	101–1000
222	Болотная камышевка	<i>Acrocephalus palustris</i>	A	2	1–10	11–100
225	Зелёная пересмешка	<i>Hippolais icterina</i>	A	2	11–100	11–100
226	Северная бормотушка	<i>Iduna caligata</i>	A	2	11–100	101–1000
228	Славка-черноголовка	<i>Sylvia atricapilla</i>	B	7	11–100	1001–10000
229	Садовая славка	<i>Sylvia borin</i>	B	7	11–100	1001–10000
230	Серая славка	<i>Sylvia communis</i>	B	7	11–100	1001–10000
231	Славка-завирушка	<i>Sylvia curruca</i>	A	2	1–10	11–100
232	Пеночка-весничка	<i>Phylloscopus trochilus</i>	A	2	11–100	1001–10000
233	Пеночка-теньковка	<i>Phylloscopus collybita</i>	A	2	11–100	101–1000
234	Пеночка-трещотка	<i>Phylloscopus sibilatrix</i>	A	2	1–10	11–100
235	Зелёная пеночка	<i>Phylloscopus trochiloides</i>	A	2	11–100	101–1000
237	Желтоголовый королёк	<i>Regulus regulus</i>	B	3	1–10	11–100
238	Мухоловка-пеструшка	<i>Ficedula hypoleuca</i>	A	2	11–100	101–1000
240	Малая мухоловка	<i>Ficedula parva</i>	A	2	1–10	11–100
241	Серая мухоловка	<i>Muscicapa striata</i>	A	2	11–100	1001–10000
242	Луговой чекан	<i>Saxicola rubetra</i>	B	3	1–10	11–100
244	Обыкновенная каменка	<i>Oenanthe oenanthe</i>	B	3	1–10	11–100
245	Обыкновенная горихвостка	<i>Phoenicurus phoenicurus</i>	A	2	11–100	101–1000
247	Зарянка	<i>Erithacus rubecula</i>	A	2	11–100	101–1000
248	Соловей	<i>Luscinia luscinia</i>	A	2	11–100	101–1000

249	Варакушка	<i>Luscinia svecica</i>	С*	14	1–10	11–100
251	Рябинник	<i>Turdus pilaris</i>	С	14	101–1000	10001–100000
252	Чёрный дрозд	<i>Turdus merula</i>	С	14	1–10	11–100
253	Белобровик	<i>Turdus iliacus</i>	С	14	11–100	1001–10000
254	Певчий дрозд	<i>Turdus philomelos</i>	С	14	11–100	1001–10000
255	Деряба	<i>Turdus viscivorus</i>	В	7	1–10	11–100
256	Ополовник	<i>Aegithalos caudatus</i>	В	3	1–10	11–100
259	Буроголовая гаичка, пухляк	<i>Parus montanus</i>	С	13	1–10	11–100
263	Лазоревка	<i>Parus caeruleus</i>	С	13	1–10	11–100
265	Большая синица	<i>Parus major</i>	В	3	11–100	101–1000
267	Пищуха	<i>Certhia familiaris</i>	В	3	1–10	11–100
268	Домовый воробей	<i>Passer domesticus</i>	С	13	11–100	101–1000
269	Полевой воробей	<i>Passer montanus</i>	С	13	11–100	101–1000
270	Зяблик	<i>Fringilla coelebs</i>	С	13	11–100	1001–10000
272	Зеленушка	<i>Chloris chloris</i>	В	5	1–10	11–100
273	Чиж	<i>Spinus spinus</i>	В	7	11–100	1001–10000
274	Черноголовый щегол	<i>Carduelis carduelis</i>	В	3	1–10	11–100
279	Чечевица	<i>Carpodacus erythrinus</i>	В	4	11–100	1001–10000
282	Клёст-еловик	<i>Loxia curvirostra</i>	В	3	1–10	11–100
284	Снегирь	<i>Pyrrhula pyrrhula</i>	В	3	1–10	11–100
288	Обыкновенная овсянка	<i>Emberiza citrinella</i>	В	4	11–100	101–1000
289	Камышовая овсянка	<i>Schoeniclus schoeniclus</i>	В	3	1–10	11–100

* статус уточнён по данным А.А. Строгановой, А.А. Крыгина и С.И. Седлецкой



Самка малой желтоголовой трясогузки в пойме реки Ваги



Река Вага

КВАДРАТ 38VLN4

АРХАНГЕЛЬСКАЯ ОБЛАСТЬ

Г.Н. Исаков, А.В. Ксенофонов



СРОКИ РАБОТ

2018 г.

РАЗМЕР ОБСЛЕДОВАННОЙ ТЕРРИТОРИИ

~100 км²

БИОТОПЫ

Смешанные леса
Малые реки
Верховые болота
Сельскохозяйственные поля и пастбища
Населённые пункты сельского типа

Обследование квадрата проведено при финансовой поддержке Программы «Птицы Москвы и Подмосковья».

СОСТАВ ВИДОВ, СТАТУС И ЧИСЛЕННОСТЬ ПТИЦ В КВАДРАТЕ

№ вида	Русское название вида	Латинское название вида	Статус (аббревиатура)		Число условно гнездящихся пар на обследованной территории	Оценка численности в квадрате (число условно гн. пар)
28	Кряква	<i>Anas platyrhynchos</i>	B	4	1–10	101–1000
29	Чирок-свистун	<i>Anas crecca</i>	B	4	1–10	11–100
41	Гоголь	<i>Bucephala clangula</i>	B	3	1–10	11–100
48	Осоед	<i>Pernis apivorus</i>	B	3	1–10	11–100
49	Чёрный коршун	<i>Milvus migrans</i>	B	3	1–10	11–100
55	Перепелятник	<i>Accipiter nisus</i>	B	3	1–10	11–100
57	Канюк	<i>Buteo buteo</i>	B	3	1–10	11–100
69	Чеглок	<i>Falco subbuteo</i>	A	1	1–10	11–100
72	Пустельга	<i>Falco tinnunculus</i>	B	3	1–10	11–100
73	Белая куропатка	<i>Lagopus lagopus</i>	A	1	1–10	1–10
74	Тетерев	<i>Lyrurus tetrix</i>	B	5	1–10	11–100
75	Глухарь	<i>Tetrao urogallus</i>	A	1	1–10	11–100
76	Рябчик	<i>Tetrastes bonasia</i>	B	3	1–10	101–1000
79	Серый журавль	<i>Grus grus (grus)</i>	B	3	1–10	11–100
83	Коростель	<i>Crex crex</i>	A	2	1–10	101–1000
91	Малый зуёк	<i>Charadrius dubius</i>	B	7	1–10	11–100
93	Чибис	<i>Vanellus vanellus</i>	B	7	10–100	101–1000
96	Кулик-сорока	<i>Haematopus ostralegus</i>	C	10	1–10	1–10
97	Черныш	<i>Tringa ochropus</i>	B	3	10–100	11–100
99	Большой улит	<i>Tringa nebularia</i>	B	5	1–10	11–100
103	Перевозчик	<i>Actitis hypoleucos</i>	B	3	1–10	11–100
104	Мордунка	<i>Xenus cinereus</i>	B	3	1–10	1–10
115	Бекас	<i>Gallinago gallinago</i>	B	5	1–10	11–100

117	Вальдшнеп	<i>Scolopax rusticola</i>	B	5	10–100	101–1000
118	Большой кроншнеп	<i>Numenius arquata</i>	C	10	10–100	101–1000
120	Большой веретенник	<i>Limosa limosa (limosa)</i>	B	7	10–100	11–100
129	Озёрная чайка	<i>Larus ridibundus</i>	C	13	10–100	11–100
136	Сизая чайка	<i>Larus canus</i>	C	15	10–100	101–1000
142	Речная крачка	<i>Sterna hirundo</i>	B	7	1–10	11–100
146	Вяхирь	<i>Columba palumbus</i>	B	5	10–100	101–1000
148	Сизый голубь (городской)	<i>Columba livia f.domestica</i>	C	13	10–100	101–1000
151	Кукушка	<i>Cuculus canorus</i>	B	5	10–100	101–1000
156	Болотная сова	<i>Asio flammeus</i>	B	3	1–10	11–100
171	Вертишейка	<i>Jynx torquilla</i>	B	3	1–10	11–100
174	Желна	<i>Dryocopus martius</i>	B	3	1–10	11–100
175	Большой пёстрый дятел	<i>Dendrocopos major</i>	B	3	10–100	101–1000
180	Береговушка	<i>Riparia riparia</i>	C	13	10–100	101–1000
181	Деревенская ласточка	<i>Hirundo rustica</i>	C	13	10–100	101–1000
182	Воронок	<i>Delichon urbica</i>	C	13	10–100	11–100
186	Полевой жаворонок	<i>Alauda arvensis</i>	B	5	1–10	11–100
191	Лесной конёк	<i>Anthus trivialis</i>	B	5	10–100	101–1000
194	Жёлтая трясогузка	<i>Motacilla flava</i>	B	3	10–100	11–100
196	Белая трясогузка	<i>Motacilla alba</i>	C	14	10–100	101–1000
201	Иволга	<i>Oriolus oriolus</i>	A	2	1–10	11–100
202	Скворец	<i>Sturnus vulgaris</i>	C	14	10–100	101–1000
204	Сойка	<i>Garrulus glandarius</i>	B	3	1–10	11–100
205	Сорока	<i>Pica pica</i>	C	16	10–100	101–1000
207	Галка	<i>Corvus monedula</i>	C	14	10–100	101–1000
208	Грач	<i>Corvus frugilegus</i>	C	16	100–1000	101–1000
209	Серая ворона	<i>Corvus cornix</i>	C	16	10–100	101–1000
210	Ворон	<i>Corvus corax</i>	C	12	1–10	11–100
216	Речной сверчок	<i>Locustella fluviatilis</i>	A	2	1–10	11–100
220	Барсучок	<i>Acrocephalus schoenobaenus</i>	A	2	10–100	11–100
221	Садовая камышевка	<i>Acrocephalus dumetorum</i>	A	2	10–100	1001–10000
222	Болотная камышевка	<i>Acrocephalus palustris</i>	A	2	1–10	11–100
225	Зелёная пересмешка	<i>Hippolais icterina</i>	A	2	1–10	11–100
226	Северная бормотушка	<i>Iduna caligata</i>	A	2	10–100	101–1000
228	Славка-черноголовка	<i>Sylvia atricapilla</i>	A	2	10–100	101–1000
229	Садовая славка	<i>Sylvia borin</i>	A	2	10–100	1001–10000
230	Серая славка	<i>Sylvia communis</i>	B	7	10–100	1001–10000
231	Славка-завирушка	<i>Sylvia curruca</i>	B	7	1–10	11–100
232	Пеночка-весничка	<i>Phylloscopus trochilus</i>	B	7	10–100	1001–10000
233	Пеночка-теньковка	<i>Phylloscopus collybita</i>	A	2	1–10	11–100
234	Пеночка-трешотка	<i>Phylloscopus sibilatrix</i>	A	2	1–10	11–100
235	Зелёная пеночка	<i>Phylloscopus trochiloides</i>	A	2	10–100	101–1000
237	Желтоголовый королек	<i>Regulus regulus</i>	B	3	1–10	11–100
238	Мухоловка-пеструшка	<i>Ficedula hypoleuca</i>	A	2	10–100	101–1000
240	Малая мухоловка	<i>Ficedula parva</i>	A	2	1–10	11–100
241	Серая мухоловка	<i>Muscicapa striata</i>	A	2	10–100	1001–10000
242	Луговой чекан	<i>Saxicola rubetra</i>	B	3	1–10	11–100
244	Обыкновенная каменка	<i>Oenanthe oenanthe</i>	B	3	1–10	11–100
245	Обыкновенная горихвостка	<i>Phoenicurus phoenicurus</i>	A	2	10–100	101–1000
247	Зарянка	<i>Erithacus rubecula</i>	A	2	10–100	101–1000
248	Соловей	<i>Luscinia luscinia</i>	A	2	10–100	101–1000
249	Варакушка	<i>Luscinia svecica</i>	A	2	10–100	11–100
251	Рябинник	<i>Turdus pilaris</i>	C	16	100–1000	10001–100000

252	Чёрный дрозд	<i>Turdus merula</i>	A	2	1–10	11–100
253	Белобровик	<i>Turdus iliacus</i>	C	14	100–1000	10001–100000
254	Певчий дрозд	<i>Turdus philomelos</i>	C	14	10–100	1001–10000
255	Деряба	<i>Turdus viscivorus</i>	B	7	1–10	11–100
256	Ополовник	<i>Aegithalos caudatus</i>	B	3	1–10	11–100
259	Буроголовая гаичка, пухляк	<i>Parus montanus</i>	C	13	1–10	101–1000
263	Лазоревка	<i>Parus caeruleus</i>	B	3	1–10	101–1000
265	Большая синица	<i>Parus major</i>	C	13	10–100	101–1000
267	Пищуха	<i>Certhia familiaris</i>	B	3	1–10	11–100
268	Домовый воробей	<i>Passer domesticus</i>	C	13	10–100	101–1000
269	Полевой воробей	<i>Passer montanus</i>	C	13	10–100	101–1000
270	Зяблик	<i>Fringilla coelebs</i>	C	10	10–100	1001–10000
272	Зеленушка	<i>Chloris chloris</i>	B	5	1–10	11–100
273	Чиж	<i>Spinus spinus</i>	B	3	10–100	1001–10000
274	Черноголовый щегол	<i>Carduelis carduelis</i>	B	3	1–10	11–100
279	Чечевица	<i>Carpodacus erythrinus</i>	B	4	10–100	1001–10000
282	Клёст-еловик	<i>Loxia curvirostra</i>	B	3	10–100	101–1000
284	Снегирь	<i>Pyrrhula pyrrhula</i>	A	1	1–10	11–100
288	Обыкновенная овсянка	<i>Emberiza citrinella</i>	B	4	10–100	101–1000
289	Камышовая овсянка	<i>Schoeniclus schoeniclus</i>	C	10	1–10	11–100



Чибис отводит от гнезда

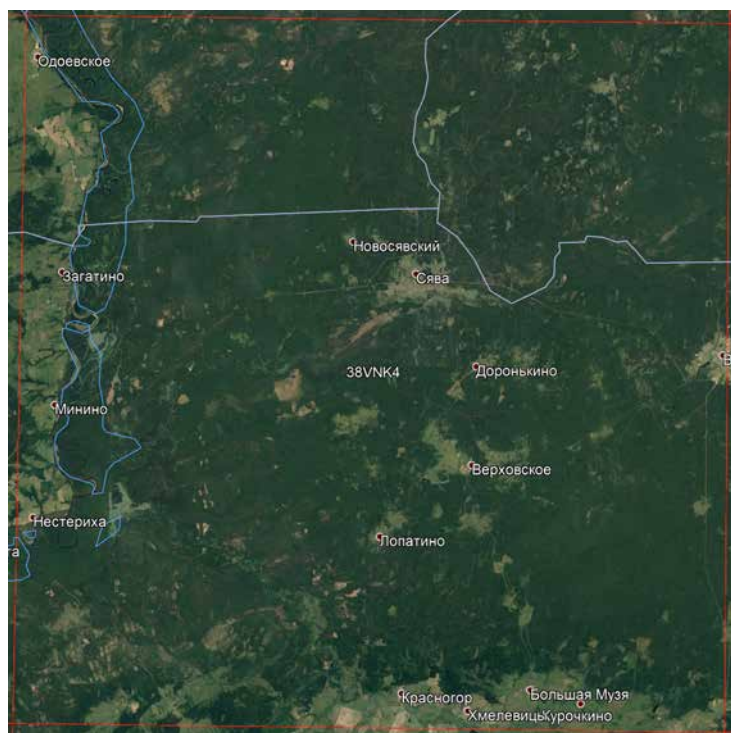


Кулик-сорока на берегу реки Ваги

КВАДРАТ 38VНК4

НИЖЕГОРОДСКАЯ, КОСТРОМСКАЯ, КИРОВСКАЯ ОБЛАСТИ

А.П. Левашкин



СРОКИ РАБОТ

2010, 2012, 2017, 2018 гг.

РАЗМЕР ОБСЛЕДОВАННОЙ ТЕРРИТОРИИ

177,2 км² (в пределах Нижегородской обл.)

БИОТОПЫ

1. Хвойно-широколиственные леса
2. Сосновые леса
3. Мелколиственные леса
4. Верховые и переходные болота
5. Пойменные и водораздельные луга
6. Вырубки
7. Сельхозугодья
8. Реки
9. Озёра
10. Населённые пункты

Обследование квадрата в 2017 г. проведено при финансовой поддержке Швейцарского института орнитологии (Swiss Ornithological Institute).

СОСТАВ ВИДОВ, СТАТУС И ЧИСЛЕННОСТЬ ПТИЦ В КВАДРАТЕ

№ вида	Русское название вида	Латинское название вида	Статус (аббревиатура)		Число условно гнездящихся пар на обследованной территории	Оценка численности в квадрате (число условно гн. пар)
33	Чирок-трескунок	<i>Anas querquedula</i>	В	5		101–1000
41	Гоголь	<i>Bucephala clangula</i>	А	1		101–1000
48	Осоед	<i>Pernis apivorus</i>	С	11		11–100
49	Чёрный коршун	<i>Milvus migrans</i>	С	16		11–100
50	Полевой лунь	<i>Circus cyaneus</i>	А	1		11–100
52	Луговой лунь	<i>Circus pygargus</i>	В	3		11–100
54	Тетеревятник	<i>Accipiter gentilis</i>	С	11		11–100
55	Перепелятник	<i>Accipiter nisus</i>	В	4		101–1000
57	Канюк	<i>Buteo buteo</i>	В	4		101–1000
72	Пустельга	<i>Falco tinnunculus</i>	В	4		11–100
74	Тетерев	<i>Lyrurus tetrix</i>	В	4		101–1000
75	Глухарь	<i>Tetrao urogallus</i>	В	6		101–1000
76	Рябчик	<i>Tetrastes bonasia</i>	В	4		1001–10000
79	Серый журавль	<i>Grus grus (grus)</i>	В	4		11–100
81	Погоньш	<i>Porzana porzana</i>	В	4		101–1000
83	Коростель	<i>Crex crex</i>	В	4		101–1000
91	Малый зуёк	<i>Charadrius dubius</i>	С	15		11–100
93	Чибис	<i>Vanellus vanellus</i>	В	4		101–1000
97	Черныш	<i>Tringa ochropus</i>	В	4		101–1000
103	Перевозчик	<i>Actitis hypoleucos</i>	С	16		101–1000

104	Мородунка	<i>Xenus cinereus</i>	B	4		11–100
115	Бекас	<i>Gallinago gallinago</i>	B	4		101–1000
116	Дупель	<i>Gallinago media</i>	B	4		101–1000
117	Вальдшнеп	<i>Scolopax rusticola</i>	C	16		101–1000
142	Речная крачка	<i>Sterna hirundo</i>	C	15		11–100
143	Малая крачка	<i>Sterna albifrons</i>	C	15		11–100
148	Сизый голубь (городской)	<i>Columba livia f.domestica</i>	B	4		101–1000
151	Кукушка	<i>Cuculus canorus</i>	B	4		1001–10000
155	Ушастая сова	<i>Asio otus</i>	B	4		11–100
158	Мохноногий сыч	<i>Aegolius funereus</i>	B	4		11–100
163	Длиннохвостая неясыть	<i>Strix uralensis</i>	B	4		101–1000
165	Козодой	<i>Caprimulgus europaeus</i>	B	4		101–1000
166	Чёрный стриж	<i>Apus apus</i>	B	4		101–1000
171	Вертишейка	<i>Jynx torquilla</i>	C	11		101–1000
173	Седой дятел	<i>Picus canus</i>	B	4		101–1000
174	Желна	<i>Dryocopus martius</i>	B	4		101–1000
175	Большой пёстрый дятел	<i>Dendrocopos major</i>	C	11		1001–10000
177	Белоспинный дятел	<i>Dendrocopos leucotos</i>	A	1		11–100
178	Малый пёстрый дятел	<i>Dendrocopos minor</i>	A	1		101–1000
179	Трёхпалый дятел	<i>Picoides tridactylus</i>	B	4		11–100
180	Береговушка	<i>Riparia riparia</i>	C	11		1001–10000
181	Деревенская ласточка	<i>Hirundo rustica</i>	C	11		101–1000
182	Воронok	<i>Delichon urbica</i>	B	4		11–100
186	Полевой жаворонок	<i>Alauda arvensis</i>	B	4		101–1000
191	Лесной конёк	<i>Anthus trivialis</i>	C	12		10001–100000
194	Жёлтая трясогузка	<i>Motacilla flava</i>	B	4		101–1000
195	Малая желтоголовая трясогузка	<i>Motacilla werae</i>	B	4		101–1000
196	Белая трясогузка	<i>Motacilla alba</i>	B	4		101–1000
197	Жулан	<i>Lanius collurio</i>	B	4		101–1000
200	Серый сорокопут	<i>Lanius excubitor</i>	B	4		11–100
201	Иволга	<i>Oriolus oriolus</i>	B	4		101–1000
202	Скворец	<i>Sturnus vulgaris</i>	B	4		101–1000
204	Сойка	<i>Garrulus glandarius</i>	B	4		101–1000
205	Сорока	<i>Pica pica</i>	C	11		101–1000
207	Галка	<i>Corvus monedula</i>	A	1		101–1000
208	Грач	<i>Corvus frugilegus</i>	C	11		101–1000
209	Серая ворона	<i>Corvus cornix</i>	B	4		101–1000
210	Ворон	<i>Corvus corax</i>	B	3		11–100
213	Крапивник	<i>Troglodytes troglodytes</i>	B	4		101–1000
215	Лесная завирушка	<i>Prunella modularis</i>	B	4		101–1000
216	Речной сверчок	<i>Locustella fluviatilis</i>	B	4		101–1000
217	Обыкновенный сверчок	<i>Locustella naevia</i>	B	4		11–100
221	Садовая камышевка	<i>Acrocephalus dumetorum</i>	B	4		101–1000
222	Болотная камышевка	<i>Acrocephalus palustris</i>	B	4		101–1000
225	Зелёная пересмешка	<i>Hippolais icterina</i>	B	4		101–1000
226	Северная бормотушка	<i>Iduna caligata</i>	B	4		11–100
229	Садовая славка	<i>Sylvia borin</i>	B	4		101–1000
230	Серая славка	<i>Sylvia communis</i>	B	4		1001–10000
231	Славка-завирушка	<i>Sylvia curruca</i>	B	4		101–1000
232	Пеночка-весничка	<i>Phylloscopus trochilus</i>	B	4		1001–10000
233	Пеночка-теньковка	<i>Phylloscopus collybita collybita</i>	B	4		10001–100000
234	Пеночка-трещотка	<i>Phylloscopus sibilatrix</i>	B	4		1001–10000
235	Зелёная пеночка	<i>Phylloscopus trochiloides</i>	B	4		1001–10000

237	Желтоголовый королёк	<i>Regulus regulus</i>	В	4		1001–10000
238	Мухоловка-пеструшка	<i>Ficedula hypoleuca</i>	В	4		10001–100000
240	Малая мухоловка	<i>Ficedula parva</i>	В	4		1001–10000
241	Серая мухоловка	<i>Muscicapa striata</i>	В	4		1001–10000
242	Луговой чекан	<i>Saxicola rubetra</i>	В	4		101–1000
244	Обыкновенная каменка	<i>Oenanthe oenanthe</i>	В	3		101–1000
245	Обыкновенная горихвостка	<i>Phoenicurus phoenicurus</i>	В	4		1001–10000
247	Зарянка	<i>Erithacus rubecula</i>	В	4		1001–10000
248	Соловей	<i>Luscinia luscinia</i>	В	4		101–1000
249	Варакушка	<i>Luscinia svecica</i>	В	4		101–1000
251	Рябинник	<i>Turdus pilaris</i>	В	4		101–1000
252	Чёрный дрозд	<i>Turdus merula</i>	В	4		101–1000
253	Белобровик	<i>Turdus iliacus</i>	В	4		101–1000
254	Певчий дрозд	<i>Turdus philomelos</i>	В	4		1001–10000
255	Деряба	<i>Turdus viscivorus</i>	В	4		101–1000
256	Ополовник	<i>Aegithalos caudatus</i>	В	4		101–1000
259	Буроголовая гаичка, пухляк	<i>Parus montanus</i>	А	1		1001–10000
261	Хохлатая синица	<i>Parus cristatus</i>	А	1		101–1000
262	Московка	<i>Parus ater</i>	В	4		101–1000
263	Лазоревка	<i>Parus caeruleus</i>	А	1		101–1000
265	Большая синица	<i>Parus major</i>	В	4		10001–100000
266	Поползень	<i>Sitta europaea</i>	В	4		101–1000
267	Пищуха	<i>Certhia familiaris</i>	В	4		101–1000
268	Домовый воробей	<i>Passer domesticus</i>	В	4		101–1000
269	Полевой воробей	<i>Passer montanus</i>	В	4		101–1000
270	Зяблик	<i>Fringilla coelebs</i>	С	11		10001–100000
271	Вьюрок	<i>Fringilla montifringilla</i>	В	4		101–1000
273	Чиж	<i>Spinus spinus</i>	А	1		101–1000
274	Черноголовый щегол	<i>Carduelis carduelis</i>	А	1		101–1000
275	Коноплянка	<i>Acanthis cannabina</i>	В	4		101–1000
279	Чечевица	<i>Carpodacus erythrinus</i>	В	4		101–1000
284	Снегирь	<i>Pyrrhula pyrrhula</i>	В	4		101–1000
288	Обыкновенная овсянка	<i>Emberiza citrinella</i>	В	4		101–1000
289	Камышовая овсянка	<i>Schoeniclus schoeniclus</i>	В	4		101–1000
291	Овсянка-ремез	<i>Ocyris rustica</i>	В	4		11–100
293	Дубровник	<i>Ocyris aureolus</i>	В	4		1–10

КВАДРАТ 38VNQ1

АРХАНГЕЛЬСКАЯ ОБЛАСТЬ

П.Н. Амосов

СРОКИ РАБОТ

2018 г.

РАЗМЕР ОБСЛЕДОВАННОЙ ТЕРРИТОРИИ

85 км²



БИОТОПЫ

1. Ельники черничники, травяно-болотные, сфагновые и др. Занимают большую часть квадрата.
 2. Сосняки лишайниковые, брусничные, заболоченные разных возрастов. Площадь сосняков в квадрате составляет менее 1/3.
 3. Березняки, осинники, смешанные лиственные леса с подростом елей и лиственных пород и разнотравьем.
 4. Пойменные смешанные леса, кустарниковые заросли (ивняки), луговины.
 5. Водоёмы — реки с быстрым течением, в летний период мелководные (Вья и её притоки).
 6. Верховые сосново-сфагновые, кустарничково-сфагновые болота. Площадь болот незначительна.
- В данном квадрате сохранились малонарушенные таёжные леса. Степень антропогенных воздействий не высокая (охота, рыбалка). На территории отсутствуют жилые населённые пункты.

СОСТАВ ВИДОВ, СТАТУС И ЧИСЛЕННОСТЬ ПТИЦ В КВАДРАТЕ

№ вида	Русское название вида	Латинское название вида	Статус (аббревиатура)		Число условно гнездящихся пар на обследованной территории	Оценка численности в квадрате (число условно гн. пар)
			С	Ч		
28	Кряква	<i>Anas platyrhynchos</i>	С	12	1–10	10–100
29	Чирок-свиистунок	<i>Anas crecca</i>	С	12	1–10	10–100
31	Свиязь	<i>Anas penelope</i>	С	10	1–10	10–100
41	Гоголь	<i>Bucephala clangula</i>	С	10	1–10	10–100

46	Большой крохаль	<i>Mergus merganser</i>	B	3	1–10	10–100
49	Чёрный коршун	<i>Milvus migrans</i>	B	3	1–10	1–10
54	Тетеревятник	<i>Accipiter gentilis</i>	C	12	1–10	10–100
55	Перепелятник	<i>Accipiter nisus</i>	C	12	1–10	1–10
57	Канюк	<i>Buteo buteo</i>	B	3	1–10	1–10
63	Беркут	<i>Aquila chrysaetos</i>	C	12	1–10	1–10
70	Дербник	<i>Falco columbarius</i>	C	11	1–10	10–100
73	Белая куропатка	<i>Lagopus lagopus</i>	B	7	1–10	100–1000
74	Тетерев	<i>Lyrurus tetrix</i>	C	12	1–10	10–100
75	Глухарь	<i>Tetrao urogallus</i>	C	12	1–10	10–100
76	Рябчик	<i>Tetrastes bonasia</i>	C	15	10–100	100–1000
97	Черныш	<i>Tringa ochropus</i>	C	12	1–10	100–1000
98	Фифи	<i>Tringa glareola</i>	C	12	1–10	100–1000
99	Большой улит	<i>Tringa nebularia</i>	C	12	1–10	100–1000
103	Перевозчик	<i>Actitis hypoleucos</i>	C	15	1–10	10–100
104	Мородунка	<i>Xenus cinereus</i>	A	1	1–10	10–100
115	Бекас	<i>Gallinago gallinago</i>	C	15	1–10	10–100
117	Вальдшнеп	<i>Scolopax rusticola</i>	C	15	10–100	100–1000
118	Большой кроншнеп	<i>Numenius arquata</i>	B	3	1–10	10–100
119	Средний кроншнеп	<i>Numenius phaeopus</i>	B	3	1–10	10–100
136	Сизая чайка	<i>Larus canus</i>	C	12	1–10	10–100
146	Вяхирь	<i>Columba palumbus</i>	B	5	10–100	100–1000
151	Кукушка	<i>Cuculus canorus</i>	C	12	10–100	100–1000
154	Филин	<i>Bubo bubo</i>	C	16	1–10	1–10
161	Ястребиная сова	<i>Surnia ulula</i>	C	16	1–10	10–100
163	Длиннохвостая неясыть	<i>Strix uralensis</i>	B	3	1–10	10–100
164	Бородатая неясыть	<i>Strix nebulosa</i>	B	3	1–10	10–100
166	Чёрный стриж	<i>Apus apus</i>	C	11	10–100	100–1000
171	Вертишейка	<i>Jynx torquilla</i>	C	12	1–10	10–100
174	Желна	<i>Dryocopus martius</i>	C	15	1–10	10–100
175	Большой пёстрый дятел	<i>Dendrocopos major</i>	C	15	10–100	100–1000
179	Трёхпалый дятел	<i>Picoides tridactylus</i>	B	3	1–10	10–100
191	Лесной конёк	<i>Anthus trivialis</i>	C	16	10–100	100–1000
194	Жёлтая трясогузка	<i>Motacilla flava</i>	C	12	1–10	10–100
196	Белая трясогузка	<i>Motacilla alba</i>	C	12	10–100	100–1000
197	Жулан	<i>Lanius collurio</i>	B	6	1–10	10–100
200	Серый сорокопут	<i>Lanius excubitor</i>	C	12	1–10	10–100
203	Кукша	<i>Perisoreus infaustus</i>	C	12	1–10	100–1000
204	Сойка	<i>Garrulus glandarius</i>	C	12	1–10	10–100
205	Сорока	<i>Pica pica</i>	C	15	1–10	10–100
209	Серая ворона	<i>Corvus cornix</i>	C	12	1–10	100–1000
210	Ворон	<i>Corvus corax</i>	C	12	1–10	10–100
211	Свиристель	<i>Bombycilla garrulus</i>	C	12	10–100	100–1000
212	Оляпка	<i>Cinclus cinclus</i>	B	3	1–10	10–100
213	Крапивник	<i>Troglodytes troglodytes</i>	B	7	1–10	100–1000
215	Лесная завирушка	<i>Prunella modularis</i>	A	1	10–100	100–1000
216	Речной сверчок	<i>Locustella fluviatilis</i>	A	1	1–10	1–10
220	Барсучок	<i>Acrocephalus schoenobaenus</i>	C	12	10–100	100–1000
229	Садовая славка	<i>Sylvia borin</i>	C	11	1–10	100–1000
230	Серая славка	<i>Sylvia communis</i>	B	6	1–10	10–100
231	Славка-завирушка	<i>Sylvia curruca</i>	B	6	1–10	10–100

232	Пеночка-весничка	<i>Phylloscopus trochilus</i>	C	15	10–100	100–1000
233	Пеночка-теньковка	<i>Phylloscopus collybita collybita</i>	C	15	10–100	100–1000
234	Пеночка-трещотка	<i>Phylloscopus sibilatrix</i>	C	12	1–10	10–100
235б	Пеночка-таловка	<i>Phylloscopus borealis</i>	C	12	10–100	100–1000
237	Желтоголовый королек	<i>Regulus regulus</i>	C	12	10–100	1000–10000
240	Малая мухоловка	<i>Ficedula parva</i>	B	7	1–10	10–100
241	Серая мухоловка	<i>Muscicapa striata</i>	C	11	1–10	10–100
245	Обыкновенная горихвостка	<i>Phoenicurus phoenicurus</i>	C	12	10–100	100–1000
247	Зарянка	<i>Erithacus rubecula</i>	C	16	10–100	100–1000
249	Варакушка	<i>Luscinia svecica</i>	B	5	1–10	10–100
249а	Синехвостка	<i>Tarsiger cyanurus</i>	A	1	1–10	1–10
251	Рябинник	<i>Turdus pilaris</i>	C	12	10–100	100–1000
253	Белобровик	<i>Turdus iliacus</i>	C	12	1–10	10–100
254	Певчий дрозд	<i>Turdus philomelos</i>	C	12	10–100	100–1000
255	Деряба	<i>Turdus viscivorus</i>	C	14	1–10	10–100
256	Ополовник	<i>Aegithalos caudatus</i>	A	2	10–100	100–1000
259	Буроголовая гаичка, пухляк	<i>Parus montanus</i>	C	12	100–1000	1000–10000
260	Сероголовая гаичка	<i>Parus cinctus</i>	C	12	10–100	100–1000
265	Большая синица	<i>Parus major</i>	B	6	10–100	100–1000
270	Зяблик	<i>Fringilla coelebs</i>	C	11	10–100	100–1000
271	Вьюрок	<i>Fringilla montifringilla</i>	C	12	10–100	100–1000
273	Чиж	<i>Spinus spinus</i>	C	11	100–1000	1000–10000
277	Обыкновенная чечётка	<i>Acanthis flammea</i>	C	12	10–100	100–1000
279	Чечевица	<i>Carpodacus erythrinus</i>	C	16	10–100	100–1000
280	Щур	<i>Pinicola enucleator</i>	A	2	1–10	10–100
281	Клёст-сосновик	<i>Loxia pytyopsittacus</i>	C	12	10–100	100–1000
282	Клёст-еловик	<i>Loxia curvirostra</i>	C	12	100–1000	1000–10000
284	Снегирь	<i>Pyrrhula pyrrhula</i>	C	12	10–100	100–1000
289	Камышовая овсянка	<i>Schoeniclus schoeniclus</i>	C	15	10–100	100–1000
291	Овсянка-ремез	<i>Ocyris rustica</i>	B	6	1–10	10–100
292	Овсянка-крошка	<i>Ocyris pusillus</i>	C	12	10–100	100–1000

КВАДРАТ 38VPN1

КИРОВСКАЯ И АРХАНГЕЛЬСКАЯ ОБЛАСТИ

Г.В. Бойко



СРОКИ РАБОТ

2018 г.

РАЗМЕР ОБСЛЕДОВАННОЙ ТЕРРИТОРИИ

20% общей площади

БИОТОПЫ

Осмотрены разнообразные биотопы, но в меньшей мере водоёмы. Частично использованы сведения от местных жителей.

Обследование квадрата проведено при финансовой поддержке Швейцарского института орнитологии (Swiss Ornithological Institute).

СОСТАВ ВИДОВ, СТАТУС И ЧИСЛЕННОСТЬ ПТИЦ В КВАДРАТЕ

№ вида	Русское название вида	Латинское название вида	Статус (аббревиатура)		Число условно гнездящихся пар на обследованной территории	Оценка численности в квадрате (число условно гн. пар)
28	Кряква	<i>Anas platyrhynchos</i>	C	12	1–10	101–1000
29	Чирок-свистун	<i>Anas crecca</i>	C	12	1–10	101–1000
49	Чёрный коршун	<i>Milvus migrans</i>	B	4	1–10	101–1000
50	Полевой лунь	<i>Circus cyaneus</i>	A	1	1–10	11–100
54	Тетеревятник	<i>Accipiter gentilis</i>	A	1	1–10	11–100
69	Чеглок	<i>Falco subbuteo</i>	A	1	1–10	11–100
74	Тетерев	<i>Lyrurus tetrix</i>	C	12	1–10	11–100
75	Глухарь	<i>Tetrao urogallus</i>	C	12	1–10	11–100
76	Рябчик	<i>Tetrastes bonasia</i>	C	12	11–100	101–1000
83	Коростель	<i>Crex crex</i>	B	4	1–10	101–1000
91	Малый зуёк	<i>Charadrius dubius</i>	B	7	1–10	101–1000
96	Кулик-сорока	<i>Haematopus ostralegus</i>	A	1	1–10	11–100
97	Черныш	<i>Tringa ochropus</i>	B	7	1–10	101–1000
99	Большой улит	<i>Tringa nebularia</i>	B	7	1–10	11–100
103	Перевозчик	<i>Actitis hypoleucos</i>	B	7	1–10	101–1000
115	Бекас	<i>Gallinago gallinago</i>	B	4	1–10	11–100
117	Вальдшнеп	<i>Scolopax rusticola</i>	B	4	1–10	11–100
118	Большой кроншнеп	<i>Numenius arquata</i>	B	7	1–10	11–100
136	Сизая чайка	<i>Larus canus</i>	B	7	11–100	1001–10000
142	Речная крачка	<i>Sterna hirundo</i>	B	7	11–100	1001–10000
146	Вяхирь	<i>Columba palumbus</i>	A	2	1–10	101–1000
148	Сизый голубь (городской)	<i>Columba livia f. domestica</i>	C	12	11–100	1001–10000
151	Кукушка	<i>Cuculus canorus</i>	B	4	1–10	101–1000

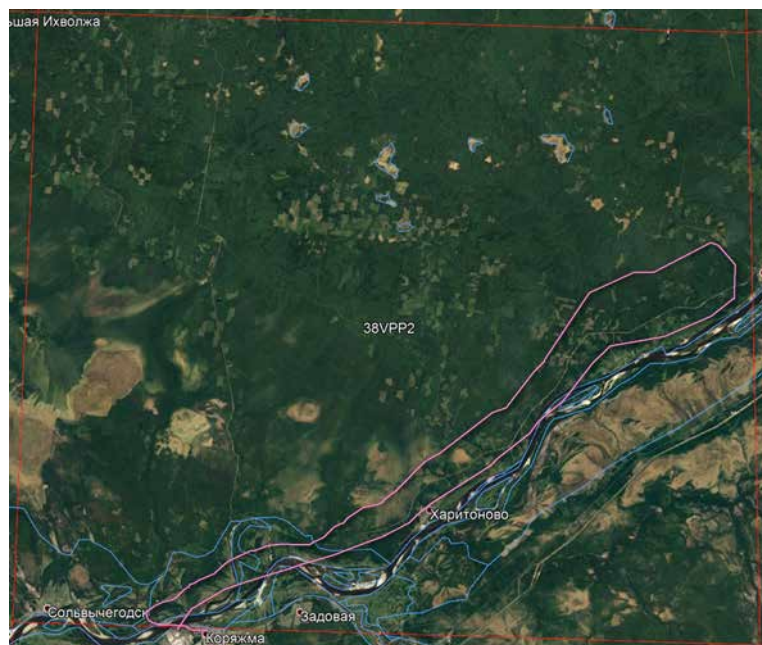
152	Глухая кукушка	<i>Cuculus optatus</i>	B	4	1–10	11–100
163	Длиннохвостая неясыть	<i>Strix uralensis</i>	A	1	1–10	11–100
166	Чёрный стриж	<i>Apus apus</i>	A	1	1–10	101–1000
174	Желна	<i>Dryocopus martius</i>	A	1	1–10	101–1000
175	Большой пёстрый дятел	<i>Dendrocopos major</i>	C	12	1–10	1001–10000
178	Малый пёстрый дятел	<i>Dendrocopos minor</i>	A	1	1–10	11–100
180	Береговушка	<i>Riparia riparia</i>	C	13	11–100	101–1000
181	Деревенская ласточка	<i>Hirundo rustica</i>	A	1	1–10	101–1000
182	Воронок	<i>Delichon urbica</i>	B	6		11–100
191	Лесной конёк	<i>Anthus trivialis</i>	B	7	1–10	101–1000
196	Белая трясогузка	<i>Motacilla alba</i>	C	12	11–100	101–1000
205	Сорока	<i>Pica pica</i>	C	11	11–100	101–1000
209	Серая ворона	<i>Corvus cornix</i>	C	12	11–100	1001–10000
210	Ворон	<i>Corvus corax</i>	C	12	11–100	101–1000
211	Свиристель	<i>Bombycilla garrulus</i>	A	1	1–10	1–10
216	Речной сверчок	<i>Locustella fluviatilis</i>	B	4	1–10	101–1000
217	Обыкновенный сверчок	<i>Locustella naevia</i>	B	4	1–10	11–100
220	Барсучок	<i>Acrocephalus schoenobaenus</i>	A	2	1–10	101–1000
221	Садовая камышевка	<i>Acrocephalus dumetorum</i>	A	2	1–10	11–100
228	Славка-черноголовка	<i>Sylvia atricapilla</i>	A	2	1–10	11–100
229	Садовая славка	<i>Sylvia borin</i>	A	2	1–10	101–1000
230	Серая славка	<i>Sylvia communis</i>	B	7	1–10	101–1000
231	Славка-завирушка	<i>Sylvia curruca</i>	B	6	1–10	1001–10000
232	Пеночка-весничка	<i>Phylloscopus trochilus</i>	A	2	11–100	1001–10000
233	Пеночка-теньковка	<i>Phylloscopus collybita collybita</i>	A	2	1–10	101–1000
234	Пеночка-трещотка	<i>Phylloscopus sibilatrix</i>	A	2	1–10	101–1000
235	Зелёная пеночка	<i>Phylloscopus trochiloides</i>	A	2	1–10	1001–10000
235б	Пеночка-таловка	<i>Phylloscopus borealis</i>	A	2	1–10	11–100
237	Желтоголовый королёк	<i>Regulus regulus</i>	A	2	1–10	101–1000
240	Малая мухоловка	<i>Ficedula parva</i>	A	2	1–10	11–100
241	Серая мухоловка	<i>Muscicapa striata</i>	A	2	1–10	11–100
243	Черноголовый чекан	<i>Saxicola torquata</i>	B	7	1–10	11–100
244	Обыкновенная каменка	<i>Oenanthe oenanthe</i>	B	7	1–10	101–1000
245	Обыкновенная горихвостка	<i>Phoenicurus phoenicurus</i>	C	12	1–10	101–1000
247	Зарянка	<i>Erithacus rubecula</i>	A	2	1–10	1001–10000
249	Варакушка	<i>Luscinia svecica</i>	B	7	1–10	11–100
249а	Синехвостка	<i>Tarsiger cyanurus</i>	B	7	1–10	11–100
251	Рябинник	<i>Turdus pilaris</i>	C	12	11–100	1001–10000
252	Чёрный дрозд	<i>Turdus merula</i>	B	4	1–10	11–100
253	Белобровик	<i>Turdus iliacus</i>	B	7	11–100	1001–10000
254	Певчий дрозд	<i>Turdus philomelos</i>	B	7	1–10	101–1000
255	Деряба	<i>Turdus viscivorus</i>	B	7	1–10	101–1000
256	Ополовник	<i>Aegithalos caudatus</i>	C	12	1–10	101–1000
259	Буроголовая гаичка, пухляк	<i>Parus montanus</i>	A	2	11–100	101–1000
262	Московка	<i>Parus ater</i>	A	1	11–100	101–1000
265	Большая синица	<i>Parus major</i>	C	12	1–10	101–1000
266	Поползень	<i>Sitta europaea</i>	A	1	1–10	11–100
267	Пищуха	<i>Certhia familiaris</i>	A	1	1–10	101–1000
268	Домовый воробей	<i>Passer domesticus</i>	C	12	11–100	1001–10000
269	Полевой воробей	<i>Passer montanus</i>	C	12	11–100	101–1000
270	Зяблик	<i>Fringilla coelebs</i>	C	12	11–100	10001–100000
271	Вьюрок	<i>Fringilla montifringilla</i>	A	1	1–10	101–1000
273	Чиж	<i>Spinus spinus</i>	A	2	11–100	1001–10000

274	Черноголовый щегол	<i>Carduelis carduelis</i>	A	1	1–10	101–1000
279	Чечевица	<i>Carpodacus erythrinus</i>	B	4	11–100	1001–10000
282	Клёст-еловик	<i>Loxia curvirostra</i>	A	1	1–10	1001–10000
284	Снегирь	<i>Pyrrhula pyrrhula</i>	A	1	1–10	1001–10000
288	Обыкновенная овсянка	<i>Emberiza citrinella</i>	A	2	1–10	101–1000
289	Камышовая овсянка	<i>Schoeniclus schoeniclus</i>	A	2	1–10	101–1000
291	Овсянка-ремез	<i>Ocyris rustica</i>	A	2	1–10	11–100

КВАДРАТ 38VPP2

АРХАНГЕЛЬСКАЯ ОБЛАСТЬ

Г.В. Бойко



СРОКИ РАБОТ

2018 г.

РАЗМЕР ОБСЛЕДОВАННОЙ ТЕРРИТОРИИ

20% общей площади

БИОТОПЫ

Осмотрены разнообразные биотопы, но в меньшей мере водоёмы. Частично использованы сведения от местных жителей.

Обследование квадрата проведено при финансовой поддержке Швейцарского института орнитологии (Swiss Ornithological Institute).

СОСТАВ ВИДОВ, СТАТУС И ЧИСЛЕННОСТЬ ПТИЦ В КВАДРАТЕ

№ вида	Русское название вида	Латинское название вида	Статус (аббревиатура)		Число условно гнездящихся пар на обследованной территории	Оценка численности в квадрате (число условно гн. пар)
28	Кряква	<i>Anas platyrhynchos</i>	C	12	1–10	101–1000
29	Чирок-свиистунок	<i>Anas crecca</i>	C	12	1–10	101–1000
49	Чёрный коршун	<i>Milvus migrans</i>	B	4	1–10	101–1000
50	Полевой лушь	<i>Circus cyaneus</i>	A	1	1–10	11–100
54	Тетеревятник	<i>Accipiter gentilis</i>	A	1	1–10	11–100
69	Чеглок	<i>Falco subbuteo</i>	A	1	1–10	11–100
74	Тетерев	<i>Lyrurus tetrix</i>	C	12	1–10	11–100
75	Глухарь	<i>Tetrao urogallus</i>	C	12	1–10	101–1000
76	Рябчик	<i>Tetrastes bonasia</i>	C	12	1–10	101–1000
83	Коростель	<i>Crex crex</i>	B	4	1–10	101–1000
91	Малый зуёк	<i>Charadrius dubius</i>	B	7	1–10	101–1000
96	Кулик-сорока	<i>Haematopus ostralegus</i>	B	7	1–10	11–100
97	Черныш	<i>Tringa ochropus</i>	B	7	1–10	101–1000
99	Большой улит	<i>Tringa nebularia</i>	B	7	1–10	11–100
103	Перевозчик	<i>Actitis hypoleucos</i>	B	7	1–10	101–1000
104	Мородунка	<i>Xenus cinereus</i>	B	7	1–10	11–100
115	Бекас	<i>Gallinago gallinago</i>	B	4	1–10	11–100
117	Вальдшнеп	<i>Scolopax rusticola</i>	B	4	1–10	11–100
118	Большой кроншнеп	<i>Numenius arquata</i>	B	7	1–10	11–100
120	Большой веретенник	<i>Limosa limosa (limosa)</i>	B	7	1–10	11–100
136	Сизая чайка	<i>Larus canus</i>	B	7	11–100	1001–10000
142	Речная крачка	<i>Sterna hirundo</i>	B	7	11–100	1001–10000
146	Вяхрь	<i>Columba palumbus</i>	A	2	1–10	101–1000

148	Сизый голубь (городской)	<i>Columba livia f.domestica</i>	C	12	11–100	1001–10000
151	Кукушка	<i>Cuculus canorus</i>	B	4	1–10	101–1000
152	Глухая кукушка	<i>Cuculus optatus</i>	B	4	1–10	11–100
163	Длиннохвостая неясыть	<i>Strix uralensis</i>	A	1	1–10	11–100
166	Чёрный стриж	<i>Apus apus</i>	A	1	1–10	101–1000
174	Желна	<i>Dryocopus martius</i>	A	1	1–10	101–1000
175	Большой пёстрый дятел	<i>Dendrocopos major</i>	C	12	1–10	1001–10000
178	Малый пёстрый дятел	<i>Dendrocopos minor</i>	A	1	1–10	11–100
180	Береговушка	<i>Riparia riparia</i>	C	13	11–100	101–1000
181	Деревенская ласточка	<i>Hirundo rustica</i>	A	1	1–10	101–1000
182	Воронок	<i>Delichon urbica</i>	B	6	1–10	101–1000
191	Лесной конёк	<i>Anthus trivialis</i>	B	7	1–10	101–1000
196	Белая трясогузка	<i>Motacilla alba</i>	C	12	11–100	101–1000
205	Сорока	<i>Pica pica</i>	C	11	11–100	101–1000
207	Галка	<i>Corvus monedula</i>	B	6	11–100	101–1000
209	Серая ворона	<i>Corvus cornix</i>	C	12	11–100	1001–10000
210	Ворон	<i>Corvus corax</i>	C	12	11–100	101–1000
211	Свиристель	<i>Bombycilla garrulus</i>	A	1	1–10	1–10
216	Речной сверчок	<i>Locustella fluviatilis</i>	B	4	1–10	101–1000
217	Обыкновенный сверчок	<i>Locustella naevia</i>	B	4	1–10	11–100
220	Барсучок	<i>Acrocephalus schoenobaenus</i>	A	2	1–10	101–1000
221	Садовая камышевка	<i>Acrocephalus dumetorum</i>	A	2	1–10	11–100
228	Славка-черноголовка	<i>Sylvia atricapilla</i>	A	2	1–10	11–100
229	Садовая славка	<i>Sylvia borin</i>	A	2	1–10	101–1000
230	Серая славка	<i>Sylvia communis</i>	B	7	1–10	101–1000
231	Славка-завирушка	<i>Sylvia curruca</i>	B	6	1–10	1001–10000
232	Пеночка-весничка	<i>Phylloscopus trochilus</i>	A	2	11–100	1001–10000
233	Пеночка-теньковка	<i>Phylloscopus collybita collybita</i>	A	2	1–10	101–1000
235	Зелёная пеночка	<i>Phylloscopus trochiloides</i>	A	2	1–10	101–1000
2356	Пеночка-таловка	<i>Phylloscopus borealis</i>	A	2	1–10	11–100
237	Желтоголовый королёк	<i>Regulus regulus</i>	A	2	11–100	101–1000
240	Малая мухоловка	<i>Ficedula parva</i>	A	2	1–10	11–100
241	Серая мухоловка	<i>Muscicapa striata</i>	A	1	1–10	11–100
243	Черноголовый чекан	<i>Saxicola torquata</i>	B	7	1–10	11–100
244	Обыкновенная каменка	<i>Oenanthe oenanthe</i>	C	12	1–10	101–1000
245	Обыкновенная горихвостка	<i>Phoenicurus phoenicurus</i>	C	12	1–10	101–1000
247	Зарянка	<i>Erithacus rubecula</i>	A	2	1–10	101–1000
249	Варакушка	<i>Luscinia svecica</i>	B	7	1–10	11–100
249a	Синхвостка	<i>Tarsiger cyanurus</i>	B	7	1–10	11–100
251	Рябинник	<i>Turdus pilaris</i>	C	12	11–100	1001–10000
252	Чёрный дрозд	<i>Turdus merula</i>	B	4	1–10	11–100
253	Белобровик	<i>Turdus iliacus</i>	B	7	11–100	1001–10000
254	Певчий дрозд	<i>Turdus philomelos</i>	B	7	1–10	101–1000
255	Деряба	<i>Turdus viscivorus</i>	A	1	1–10	101–1000
256	Ополовник	<i>Aegithalos caudatus</i>	C	12	1–10	101–1000
259	Буроголовая гаичка, пухляк	<i>Parus montanus</i>	A	2	11–100	101–1000
262	Московка	<i>Parus ater</i>	A	1	11–100	101–1000
265	Большая синица	<i>Parus major</i>	C	12	1–10	101–1000
266	Поползень	<i>Sitta europaea</i>	A	1	1–10	11–100
267	Пищуха	<i>Certhia familiaris</i>	A	1	1–10	101–1000
268	Домовый воробей	<i>Passer domesticus</i>	C	12	11–100	1001–10000
269	Полевой воробей	<i>Passer montanus</i>	C	12	11–100	101–1000
270	Зяблик	<i>Fringilla coelebs</i>	C	12	11–100	10001–100000

271	Вьюрок	<i>Fringilla montifringilla</i>	A	1	1–10	101–1000
273	Чиж	<i>Spinus spinus</i>	A	2	11–100	1001–10000
274	Черноголовый щегол	<i>Carduelis carduelis</i>	A	1	1–10	101–1000
277	Обыкновенная чечётка	<i>Acanthis flammea</i>	B	4	1–10	11–100
279	Чечевица	<i>Carpodacus erythrinus</i>	B	4	11–100	1001–10000
282	Клёст-еловик	<i>Loxia curvirostra</i>	A	1	1–10	101–1000
284	Снегирь	<i>Pyrrhula pyrrhula</i>	A	1	1–10	101–1000
288	Обыкновенная овсянка	<i>Emberiza citrinella</i>	A	2	1–10	101–1000
289	Камышовая овсянка	<i>Schoeniclus schoeniclus</i>	A	2	1–10	101–1000
291	Овсянка-ремез	<i>Ocyris rustica</i>	A	2	1–10	11–100

КВАДРАТ 38VPQ1

АРХАНГЕЛЬСКАЯ ОБЛАСТЬ, РЕСПУБЛИКА КОМИ

Г.В. Бойко

СРОКИ РАБОТ

2018 г.

РАЗМЕР ОБСЛЕДОВАННОЙ ТЕРРИТОРИИ

15% общей площади

БИОТОПЫ

Осмотрены разнообразные биотопы, в меньшей мере водоёмы и открытые болота. Частично использованы сведения от местных жителей.

Обследование квадрата проведено при финансовой поддержке Швейцарского института орнитологии (Swiss Ornithological Institute).



СОСТАВ ВИДОВ, СТАТУС И ЧИСЛЕННОСТЬ ПТИЦ В КВАДРАТЕ

№ вида	Русское название вида	Латинское название вида	Статус (аббревиатура)		Число условно гнездящихся пар на обследованной территории	Оценка численности в квадрате (число условно гн. пар)
28	Кряква	<i>Anas platyrhynchos</i>	A	1	1–10	101–1000
29	Чирок-свистун	<i>Anas crecca</i>	C	12	1–10	101–1000
50	Полевой лунь	<i>Circus cyaneus</i>	A	1	1–10	101–1000
69	Чеглок	<i>Falco subbuteo</i>	A	1	1–10	11–100
74	Тетерев	<i>Lyrurus tetrix</i>	A	1	1–10	101–1000
75	Глухарь	<i>Tetrao urogallus</i>	A	1	1–10	101–1000
76	Рябчик	<i>Tetrastes bonasia</i>	C	12	1–10	101–1000
83	Коростель	<i>Crex crex</i>	B	4	1–10	101–1000
97	Черныш	<i>Tringa ochropus</i>	B	7	1–10	101–1000
99	Большой улит	<i>Tringa nebularia</i>	B	7	1–10	101–1000
103	Перевозчик	<i>Actitis hypoleucos</i>	B	7	1–10	1001–10000
104	Мордунка	<i>Xenus cinereus</i>	B	7	1–10	11–100
115	Бекас	<i>Gallinago gallinago</i>	B	4	1–10	11–100
117	Вальдшнеп	<i>Scolopax rusticola</i>	B	4	1–10	101–1000
136	Сизая чайка	<i>Larus canus</i>	A	1	1–10	101–1000
142	Речная крачка	<i>Sterna hirundo</i>	B	7	1–10	11–100
151	Кукушка	<i>Cuculus canorus</i>	B	4	1–10	101–1000
152	Глухая кукушка	<i>Cuculus optatus</i>	B	4	1–10	101–1000
166	Чёрный стриж	<i>Apus apus</i>	A	1	1–10	101–1000
174	Желна	<i>Dryocopus martius</i>	A	1	1–10	101–1000
175	Большой пёстрый дятел	<i>Dendrocopos major</i>	C	12	1–10	1001–10000
181	Деревенская ласточка	<i>Hirundo rustica</i>	A	1	1–10	11–100
191	Лесной конёк	<i>Anthus trivialis</i>	B	7	1–10	101–1000
196	Белая трясогузка	<i>Motacilla alba</i>	C	16	1–10	1001–10000

205	Сорока	<i>Pica pica</i>	A	1	1–10	11–100
209	Серая ворона	<i>Corvus cornix</i>	A	1	1–10	101–1000
210	Ворон	<i>Corvus corax</i>	C	12	1–10	101–1000
211	Свиристель	<i>Bombycilla garrulus</i>	A	1	1–10	101–1000
216	Речной сверчок	<i>Locustella fluviatilis</i>	B	4	1–10	101–1000
220	Барсучок	<i>Acrocephalus schoenobaenus</i>	A	2	1–10	11–100
221	Садовая камышевка	<i>Acrocephalus dumetorum</i>	A	2	1–10	101–1000
228	Славка-черноголовка	<i>Sylvia atricapilla</i>	A	2	1–10	11–100
229	Садовая славка	<i>Sylvia borin</i>	A	2	1–10	101–1000
230	Серая славка	<i>Sylvia communis</i>	B	7	1–10	101–1000
231	Славка-завирушка	<i>Sylvia curruca</i>	B	7	1–10	1001–10000
232	Пеночка-весничка	<i>Phylloscopus trochilus</i>	A	2	1–10	1001–10000
233-1	Пеночка-теньковка сибирская	<i>Phylloscopus collybita tristis</i>	A	2	1–10	1001–10000
235	Зелёная пеночка	<i>Phylloscopus trochiloides</i>	A	2	1–10	1001–10000
235б	Пеночка-таловка	<i>Phylloscopus borealis</i>	A	2	1–10	11–100
237	Желтоголовый королек	<i>Regulus regulus</i>	A	2	11–100	101–1000
244	Обыкновенная каменка	<i>Oenanthe oenanthe</i>	C	12	1–10	101–1000
245	Обыкновенная горихвостка	<i>Phoenicurus phoenicurus</i>	B	7	1–10	101–1000
247	Зарянка	<i>Erithacus rubecula</i>	A	2	1–10	101–1000
249а	Синехвостка	<i>Tarsiger cyanurus</i>	B	7	1–10	101–1000
251	Рябинник	<i>Turdus pilaris</i>	B	7	1–10	1001–10000
252	Чёрный дрозд	<i>Turdus merula</i>	B	4	1–10	11–100
253	Белобровик	<i>Turdus iliacus</i>	B	7	1–10	1001–10000
254	Певчий дрозд	<i>Turdus philomelos</i>	B	7	1–10	101–1000
255	Деряба	<i>Turdus viscivorus</i>	B	7	1–10	1001–10000
256	Ополовник	<i>Aegithalos caudatus</i>	C	12	1–10	1001–10000
259	Буроголовая гаичка, пухляк	<i>Parus montanus</i>	A	2	1–10	1001–10000
262	Московка	<i>Parus ater</i>	A	1	1–10	1001–10000
265	Большая синица	<i>Parus major</i>	A	1	1–10	101–1000
266	Поползень	<i>Sitta europaea</i>	A	1	1–10	101–1000
267	Пищуха	<i>Certhia familiaris</i>	A	1	1–10	101–1000
269	Полевой воробей	<i>Passer montanus</i>	A	1	1–10	101–1000
270	Зяблик	<i>Fringilla coelebs</i>	C	12	1–10	1001–10000
271	Вьюрок	<i>Fringilla montifringilla</i>	A	1	1–10	101–1000
273	Чиж	<i>Spinus spinus</i>	A	2	1–10	1001–10000
279	Чечевица	<i>Carpodacus erythrinus</i>	A	2	1–10	1001–10000
282	Клёст-еловик	<i>Loxia curvirostra</i>	A	1	1–10	101–1000
284	Снегирь	<i>Pyrrhula pyrrhula</i>	A	1	1–10	101–1000
289	Камышовая овсянка	<i>Schoeniclus schoeniclus</i>	A	2	1–10	101–1000
291	Овсянка-ремез	<i>Ocyris rustica</i>	A	2	1–10	11–100

КВАДРАТ 38VPQ2

АРХАНГЕЛЬСКАЯ ОБЛАСТЬ, РЕСПУБЛИКА КОМИ

Г.В. Бойко



СРОКИ РАБОТ

2018 г.

РАЗМЕР ОБСЛЕДОВАННОЙ ТЕРРИТОРИИ

15% общей площади

БИОТОПЫ

Осмотрены разнообразные биотопы, в меньшей мере водоёмы. Частично использованы сведения от местных жителей.

Обследование квадрата проведено при финансовой поддержке Швейцарского института орнитологии (Swiss Ornithological Institute).

СОСТАВ ВИДОВ, СТАТУС И ЧИСЛЕННОСТЬ ПТИЦ В КВАДРАТЕ

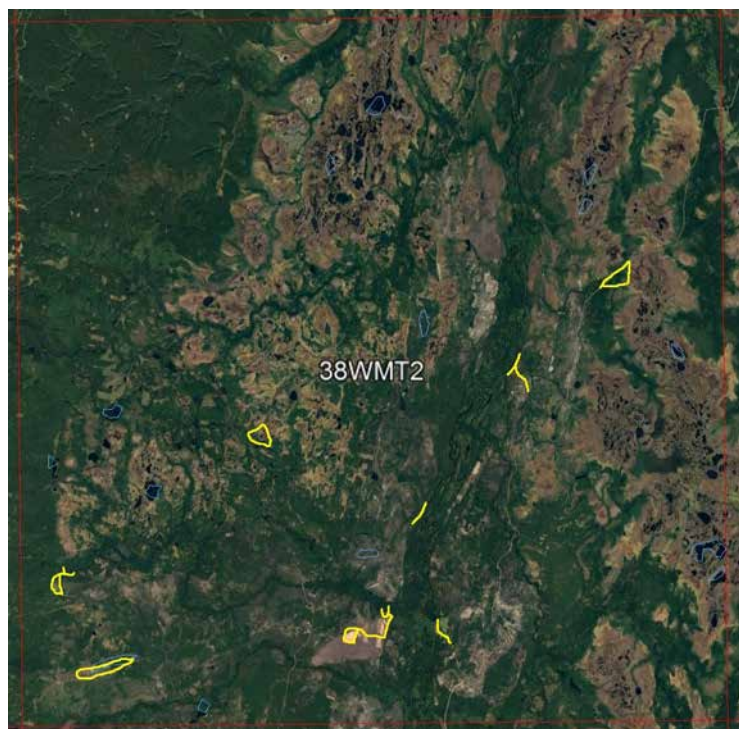
№ вида	Русское название вида	Латинское название вида	Статус (аббревиатура)		Число условно гнездящихся пар на обследованной территории	Оценка численности в квадрате (число условно гн. пар)
28	Кряква	<i>Anas platyrhynchos</i>	A	1	1–10	11–100
29	Чирок-свистун	<i>Anas crecca</i>	A	1	1–10	101–1000
50	Полевой лунь	<i>Circus cyaneus</i>	A	1	1–10	11–100
54	Тетеревятник	<i>Accipiter gentilis</i>	A	1	1–10	11–100
57	Канюк	<i>Buteo buteo</i>	A	1	1–10	101–1000
69	Чеглок	<i>Falco subbuteo</i>	A	1	1–10	11–100
74	Тетерев	<i>Lyrurus tetrix</i>	A	1	1–10	101–1000
75	Глухарь	<i>Tetrao urogallus</i>	C	12	1–10	101–1000
76	Рябчик	<i>Tetrastes bonasia</i>	C	12	1–10	1001–10000
83	Коростель	<i>Crex crex</i>	B	4	1–10	101–1000
97	Черныш	<i>Tringa ochropus</i>	B	7	1–10	1001–10000
99	Большой улит	<i>Tringa nebularia</i>	B	7	1–10	1001–10000
103	Перевозчик	<i>Actitis hypoleucos</i>	B	7	1–10	1001–10000
115	Бекас	<i>Gallinago gallinago</i>	B	4	1–10	11–100
117	Вальдшнеп	<i>Scolopax rusticola</i>	B	4	1–10	101–1000
136	Сизая чайка	<i>Larus canus</i>	B	7	1–10	1001–10000
142	Речная крачка	<i>Sterna hirundo</i>	A	1	1–10	101–1000
146	Вяхрь	<i>Columba palumbus</i>	A	2	1–10	101–1000
151	Кукушка	<i>Cuculus canorus</i>	B	4	1–10	101–1000
152	Глухая кукушка	<i>Cuculus optatus</i>	B	4	1–10	101–1000
163	Длиннохвостая неясыть	<i>Strix uralensis</i>	A	1	1–10	11–100
165	Козодой	<i>Caprimulgus europaeus</i>	B	4	1–10	101–1000
166	Чёрный стриж	<i>Apus apus</i>	A	1	1–10	101–1000

174	Желна	<i>Dryocopus martius</i>	A	1	1–10	101–1000
175	Большой пёстрый дятел	<i>Dendrocopos major</i>	C	12	1–10	1001–10000
181	Деревенская ласточка	<i>Hirundo rustica</i>	A	1	1–10	101–1000
191	Лесной конёк	<i>Anthus trivialis</i>	B	7	1–10	101–1000
196	Белая трясогузка	<i>Motacilla alba</i>	C	12	1–10	101–1000
205	Сорока	<i>Pica pica</i>	A	1	1–10	11–100
209	Серая ворона	<i>Corvus cornix</i>	A	1	1–10	101–1000
210	Ворон	<i>Corvus corax</i>	C	12	1–10	101–1000
211	Свиристель	<i>Bombycilla garrulus</i>	A	1	1–10	11–100
216	Речной сверчок	<i>Locustella fluviatilis</i>	B	4	1–10	101–1000
221	Садовая камышевка	<i>Acrocephalus dumetorum</i>	A	2	1–10	101–1000
228	Славка-черноголовка	<i>Sylvia atricapilla</i>	A	2	1–10	11–100
229	Садовая славка	<i>Sylvia borin</i>	A	2	1–10	1001–10000
230	Серая славка	<i>Sylvia communis</i>	B	7	1–10	101–1000
231	Славка-завирушка	<i>Sylvia curruca</i>	B	6	1–10	1001–10000
232	Пеночка-весничка	<i>Phylloscopus trochilus</i>	A	2	11–100	1001–10000
233-1	Пеночка-теньковка сибирская	<i>Phylloscopus collybita tristis</i>	A	2	1–10	1001–10000
235	Зелёная пеночка	<i>Phylloscopus trochiloides</i>	A	2	1–10	1001–10000
235б	Пеночка-таловка	<i>Phylloscopus borealis</i>	A	2	1–10	101–1000
237	Желтоголовый королёк	<i>Regulus regulus</i>	A	2	11–100	101–1000
240	Малая мухоловка	<i>Ficedula parva</i>	A	2	1–10	11–100
241	Серая мухоловка	<i>Muscicapa striata</i>	A	1	1–10	11–100
244	Обыкновенная каменка	<i>Oenanthe oenanthe</i>	B	7	1–10	11–100
245	Обыкновенная горихвостка	<i>Phoenicurus phoenicurus</i>	B	7	1–10	101–1000
247	Зярянка	<i>Erithacus rubecula</i>	B	7	1–10	101–1000
249	Варакушка	<i>Luscinia svecica</i>	B	7	1–10	11–100
249а	Синехвостка	<i>Tarsiger cyanurus</i>	B	7	1–10	101–1000
251	Рябинник	<i>Turdus pilaris</i>	C	12	1–10	1001–10000
252	Чёрный дрозд	<i>Turdus merula</i>	B	4	1–10	11–100
253	Белобровик	<i>Turdus iliacus</i>	B	7	1–10	1001–10000
254	Певчий дрозд	<i>Turdus philomelos</i>	B	7	1–10	101–1000
255	Деряба	<i>Turdus viscivorus</i>	A	1	1–10	1001–10000
256	Ополовник	<i>Aegithalos caudatus</i>	C	12	1–10	1001–10000
259	Буроголовая гаичка, пухляк	<i>Parus montanus</i>	A	2	1–10	101–1000
262	Московка	<i>Parus ater</i>	A	1	1–10	1001–10000
266	Поползень	<i>Sitta europaea</i>	A	1	1–10	101–1000
267	Пищуха	<i>Certhia familiaris</i>	A	1	1–10	101–1000
270	Зяблик	<i>Fringilla coelebs</i>	C	12	11–100	10001–100000
271	Вьюрок	<i>Fringilla montifringilla</i>	A	1	1–10	101–1000
273	Чиж	<i>Spinus spinus</i>	A	2	1–10	1001–10000
274	Черноголовый щегол	<i>Carduelis carduelis</i>	A	1	1–10	11–100
277	Обыкновенная чечётка	<i>Acanthis flammea</i>	A	1	1–10	11–100
279	Чечевица	<i>Carpodacus erythrinus</i>	B	4	11–100	1001–10000
282	Клёст-еловик	<i>Loxia curvirostra</i>	A	1	1–10	101–1000
284	Снегирь	<i>Pyrrhula pyrrhula</i>	A	1	1–10	101–1000
289	Камышовая овсянка	<i>Schoeniclus schoeniclus</i>	A	2	1–10	101–1000
291	Овсянка-ремез	<i>Ocyris rustica</i>	A	2	1–10	11–100

КВАДРАТ 38WMT2

АРХАНГЕЛЬСКАЯ ОБЛАСТЬ

Г.А. Старопопов



СРОКИ РАБОТ

2018 г.

РАЗМЕР ОБСЛЕДОВАННОЙ ТЕРРИТОРИИ

2% общей площади

ОПИСАНИЕ КВАДРАТА

Квадрат расположен на севере Архангельской области, на территории Пинежского и Мезенского районов. Территория квадрата относится к подзоне северной тайги.

Ведущую роль в растительном покрове играют ельники различных типов. Реже встречаются сосняки, большей частью беломошники. Около 18% площади квадрата занимают болота, большей частью верховые, со множеством озёр различной величины. Небольшую часть территории квадрата занимают вырубki различного возраста, некоторые из них засажены сосной. Растительность по берегам рек представлена в основном ивняками. Наличествуют участки луговой растительности. Также в пойме находится большое

число озёр, которые в период половодья соединяются с рекой.

Гидросеть квадрата представлена р. Кулой, протекающей с юга на север через весь квадрат, и её притоками: р. Полта, р. Келда и р. Олма. В северо-западном углу протекает р. Лака, также являющаяся притоком Кулоя. Пойма Кулоя имеет максимальную ширину ~2 км.

Единственным населённым пунктом на территории квадрата является д. Кулой с численностью населения 14 человек (на 2010 г.).

Использовался метод маршрутных обследований различных типов местообитаний с фиксацией всех встреченных видов птиц. Общая длина маршрутов составила 39,5 км.

Обследование квадрата в 2018 г. проведено при финансовой поддержке Программы «Птицы Москвы и Подмосковья».

СОСТАВ ВИДОВ, СТАТУС И ЧИСЛЕННОСТЬ ПТИЦ В КВАДРАТЕ

№ вида	Русское название вида	Латинское название вида	Статус (аббревиатура)		Число условно гнездящихся пар на обследованной территории	Оценка численности в квадрате (число условно гн. пар)
2	Чернозобая гагара	<i>Gavia arctica</i>	B	3		
24	Лебедь-кликун	<i>Cygnus cygnus</i>	A	1		
28	Кряква	<i>Anas platyrhynchos</i>	C	15		
29	Чирок-свистун	<i>Anas crecca</i>	A	1		
31	Свистуха	<i>Anas penelope</i>	A	1		
32	Шилохвость	<i>Anas acuta</i>	A	1		
38	Хохлатая черныш	<i>Aythya fuligula</i>	A	1		
41	Гоголь	<i>Bucephala clangula</i>	C	12		
42	Синьга	<i>Melanitta nigra</i>	B	3		
46	Большой крохаль	<i>Mergus merganser</i>	A	1		

48	Осоед	<i>Pernis apivorus</i>	A	1		
49	Чёрный коршун	<i>Milvus migrans</i>	B	4		
55	Перепелятник	<i>Accipiter nisus</i>	A	1		
57	Канюк	<i>Buteo buteo</i>	B	7		
64	Орлан-белохвост	<i>Haliaeetus albicilla</i>	A	1		
70	Дербник	<i>Falco columbarius</i>	C	11		
74	Тетерев	<i>Lyrurus tetrix</i>	A	1		
75	Глухарь	<i>Tetrao urogallus</i>	A	1		
76	Рябчик	<i>Tetrastes bonasia</i>	A	1		
97	Черныш	<i>Tringa ochropus</i>	B	7		
98	Фифи	<i>Tringa glareola</i>	B	7		
99	Большой улит	<i>Tringa nebularia</i>	B	7		
103	Перевозчик	<i>Actitis hypoleucos</i>	C	12		
104	Мородунка	<i>Xenus cinereus</i>	A	1		
115	Бекас	<i>Gallinago gallinago</i>	B	4		
117	Вальдшнеп	<i>Scolopax rusticola</i>	A	2		
118	Большой кроншнеп	<i>Numenius arquata</i>	B	7		
119	Средний кроншнеп	<i>Numenius phaeopus</i>	B	7		
129	Озёрная чайка	<i>Larus ridibundus</i>	B	7		
131	Серебристая чайка	<i>Larus argentatus</i>	A	1		
136	Сизая чайка	<i>Larus canus</i>	B	7		
146	Вяхирь	<i>Columba palumbus</i>	A	1		
151	Кукушка	<i>Cuculus canorus</i>	A	2		
161	Ястребиная сова	<i>Surnia ulula</i>	A	1		
166	Чёрный стриж	<i>Apus apus</i>	C	13		
174	Желна	<i>Dryocopus martius</i>	A	1		
175	Большой пёстрый дятел	<i>Dendrocopos major</i>	C	16		
191	Лесной конёк	<i>Anthus trivialis</i>	A	2		
194	Жёлтая трясогузка	<i>Motacilla flava</i>	B	7		
196	Белая трясогузка	<i>Motacilla alba</i>	B	7		
203	Кукша	<i>Perisoreus infaustus</i>	C	12		
209	Серая ворона	<i>Corvus cornix</i>	A	1		
210	Ворон	<i>Corvus corax</i>	A	1		
211	Свиристель	<i>Bombycilla garrulus</i>	A	1		
213	Крапивник	<i>Troglodytes troglodytes</i>	A	2		
215	Лесная завирушка	<i>Prunella modularis</i>	A	2		
230	Серая славка	<i>Sylvia communis</i>	A	2		
231	Славка-завирушка	<i>Sylvia curruca</i>	A	2		
232	Пеночка-весничка	<i>Phylloscopus trochilus</i>	A	2		
233	Пеночка-теньковка	<i>Phylloscopus collybita collybita</i>	A	2		
234	Пеночка-трешотка	<i>Phylloscopus sibilatrix</i>	A	2		
235	Зелёная пеночка	<i>Phylloscopus trochiloides</i>	A	2		
2356	Пеночка-таловка	<i>Phylloscopus borealis</i>	A	2		
237	Желтоголовый королёк	<i>Regulus regulus</i>	A	2		
238	Мухоловка-пеструшка	<i>Ficedula hypoleuca</i>	A	2		
240	Малая мухоловка	<i>Ficedula parva</i>	A	2		
241	Серая мухоловка	<i>Muscicapa striata</i>	B	7		
245	Обыкновенная горихвостка	<i>Phoenicurus phoenicurus</i>	A	2		
247	Зарянка	<i>Erithacus rubecula</i>	A	2		
249a	Синехвостка	<i>Tarsiger cyanurus</i>	A	2		
251	Рябинник	<i>Turdus pilaris</i>	B	7		
253	Белобровик	<i>Turdus iliacus</i>	A	2		
254	Певчий дрозд	<i>Turdus philomelos</i>	A	2		

255	Деряба	<i>Turdus viscivorus</i>	A	2		
258	Черноголовая гаичка	<i>Parus palustris</i>	A	1		
259	Буроголовая гаичка, пухляк	<i>Parus montanus</i>	A	1		
267	Пищуха	<i>Certhia familiaris</i>	A	1		
270	Зяблик	<i>Fringilla coelebs</i>	A	2		
271	Вьюрок	<i>Fringilla montifringilla</i>	A	2		
273	Чиж	<i>Spinus spinus</i>	A	1		
277	Обыкновенная чечётка	<i>Acanthis flammea</i>	A	1		
279	Чечевица	<i>Carpodacus erythrinus</i>	A	2		
281	Клёст-сосновик	<i>Loxia pytyopsittacus</i>	A	1		
282	Клёст-еловик	<i>Loxia curvirostra</i>	A	1		
283	Белокрылый клёст	<i>Loxia leucoptera</i>	A	1		
284	Снегирь	<i>Pyrrhula pyrrhula</i>	A	1		
289	Камышовая овсянка	<i>Schoeniclus schoeniclus</i>	A	2		
291	Овсянка-ремез	<i>Ocyris rustica</i>	A	2		
292	Овсянка-крошка	<i>Ocyris pusillus</i>	A	2		

КВАДРАТ 38WMV4

НЕНЕЦКИЙ АВТОНОМНЫЙ ОКРУГ

М.В. Корепов, С.А. Стрюков



СРОКИ РАБОТ

2018 г.

РАЗМЕР ОБСЛЕДОВАННОЙ ТЕРРИТОРИИ

200 км²

ОБСЛЕДОВАННЫЕ МЕСТООБИТАНИЯ

(курсивом выделены местообитания, в которых проведены количественные маршрутные учёты)

1. *Тундровые болота*. Травяно-кустарничково-лишайниково-моховые грядово-озерковые и грядово-мочажинные.
2. *Южная тундра*. Ивняково-ерниковая кустарничково-зеленомошная.
3. *Пойменные луга*. Осоковые заозёренные.
4. *Топяные болота*. Осоково-сфагново-пушицевые.
5. *Сельская застройка*. Деревня Чижа.
6. *Малые реки*. Река Чижа.
7. *Морское побережье*. Канинский берег Белого моря.

Обследование квадрата в 2018 г. проведено при финансовой поддержке Программы «Птицы Москвы и Подмосковья».

СОСТАВ ВИДОВ, СТАТУС И ЧИСЛЕННОСТЬ ПТИЦ В КВАДРАТЕ

№ вида	Русское название вида	Латинское название вида	Статус (аббревиатура)		Число условно гнездящихся пар на обследованной территории	Оценка численности в квадрате (число условно гн. пар)
1	Краснозобая гагара	<i>Gavia stellata</i>	С	12		11–100
2	Чернозобая гагара	<i>Gavia arctica</i>	С	12		101–1000
17а	Белощёкая казарка	<i>Branta leucopsis</i>	А	1		1–10
22	Гуменник	<i>Anser fabalis fabalis</i>	С	12		11–100
24	Лебедь-кликун	<i>Cygnus cygnus</i>	В	3		11–100
28	Кряква	<i>Anas platyrhynchos</i>	С	12		101–1000
29	Чирок-свистун	<i>Anas crecca</i>	С	12		101–1000
31	Свистуха	<i>Anas penelope</i>	С	12		101–1000
32	Шилохвость	<i>Anas acuta</i>	С	12		101–1000
34	Широконоска	<i>Anas clypeata</i>	С	12		101–1000
38	Хохлатая черныш	<i>Aythya fuligula</i>	С	12		101–1000
39	Морская черныш	<i>Aythya marila</i>	С	12		101–1000
40	Морянка	<i>Clangula hyemalis</i>	С	12		101–1000
41	Гоголь	<i>Bucephala clangula</i>	В	3		11–100
42	Синьга	<i>Melanitta nigra</i>	С	12		101–1000
43	Турпан	<i>Melanitta fusca</i>	А	1		11–100
44	Луток	<i>Mergellus albellus</i>	С	12		11–100
45	Средний крохаль	<i>Mergus serrator</i>	В	3		11–100

51	Степной лунь	<i>Circus macrourus</i>	B	3		1–10
56	Зимняк	<i>Buteo lagopus</i>	C	11		11–100
64	Орлан-белохвост	<i>Haliaeetus albicilla</i>	A	1		1–10
68	Сапсан	<i>Falco peregrinus</i>	B	7		11–100
73	Белая куропатка	<i>Lagopus lagopus</i>	C	12		1001–10000
79	Серый журавль	<i>Grus grus (grus)</i>	B	3		1–10
88	Тулес	<i>Pluvialis squatarola</i>	B	3		101–1000
89	Золотистая ржанка	<i>Pluvialis apricaria</i>	B	7		1001–10000
90	Галстучник	<i>Charadrius hiaticula</i>	C	12		101–1000
94	Камнешарка	<i>Arenaria interpres</i>	B	3		11–100
96	Кулик-сорока	<i>Haematopus ostralegus</i>	C	12		101–1000
98	Фифи	<i>Tringa glareola</i>	C	12		1001–10000
105	Круглоносый плавунчик	<i>Phalaropus lobatus</i>	B	3		101–1000
106	Турухтан	<i>Philomachus pugnax</i>	C	10		101–1000
108	Белохвостый песочник	<i>Calidris temminckii</i>	B	7		1001–10000
110	Чернозобик	<i>Calidris alpina</i>	A	1		101–1000
115	Бекас	<i>Gallinago gallinago</i>	A	1		101–1000
119	Средний кроншнеп	<i>Numenius phaeopus</i>	B	3		1–10
121	Малый веретенник	<i>Limosa lapponica</i>	B	3		11–100
124	Короткохвостый поморник	<i>Stercorarius parasiticus</i>	C	10		11–100
125	Длиннохвостый поморник	<i>Stercorarius longicaudus</i>	C	12		101–1000
132	Халей	<i>Larus heuglini</i>	B	7		101–1000
134	Бургомистр	<i>Larus hyperboreus</i>	A	1		11–100
136	Сизая чайка	<i>Larus canus</i>	C	12		101–1000
142a	Полярная крачка	<i>Sterna paradisaea</i>	B	7		101–1000
156	Болотная сова	<i>Asio flammeus</i>	A	1		11–100
180	Береговушка	<i>Riparia riparia</i>	C	11		11–100
192	Луговой конёк	<i>Anthus pratensis</i>	C	14		10001–100000
193	Краснозобый конёк	<i>Anthus cervinus</i>	C	14		101–1000
194	Жёлтая трясогузка	<i>Motacilla flava</i>	C	14		101–1000
196	Белая трясогузка	<i>Motacilla alba</i>	B	3		101–1000
209	Серая ворона	<i>Corvus cornix</i>	B	3		11–100
210	Ворон	<i>Corvus corax</i>	B	3		11–100
220	Барсучок	<i>Acrocephalus schoenobaenus</i>	A	2		101–1000
232	Пеночка-весничка	<i>Phylloscopus trochilus</i>	C	14		1001–10000
244	Обыкновенная каменка	<i>Oenanthe oenanthe</i>	B	7		1001–10000
249	Варакушка	<i>Luscinia svecica</i>	C	12		1001–10000
253	Белобровик	<i>Turdus iliacus</i>	A	1		11–100
277	Обыкновенная чечётка	<i>Acanthis flammea</i>	B	3		1001–10000
289	Камышовая овсянка	<i>Schoeniclus schoeniclus</i>	B	3		101–1000
294	Лапландский подорожник	<i>Calcarius lapponicus</i>	C	12		1001–10000



Тундровые грядово-озерковые болота



Пойменный осоковый луг



Осоково-сфагново-пушицевое болото



Канинский берег Белого моря



Река Чижа



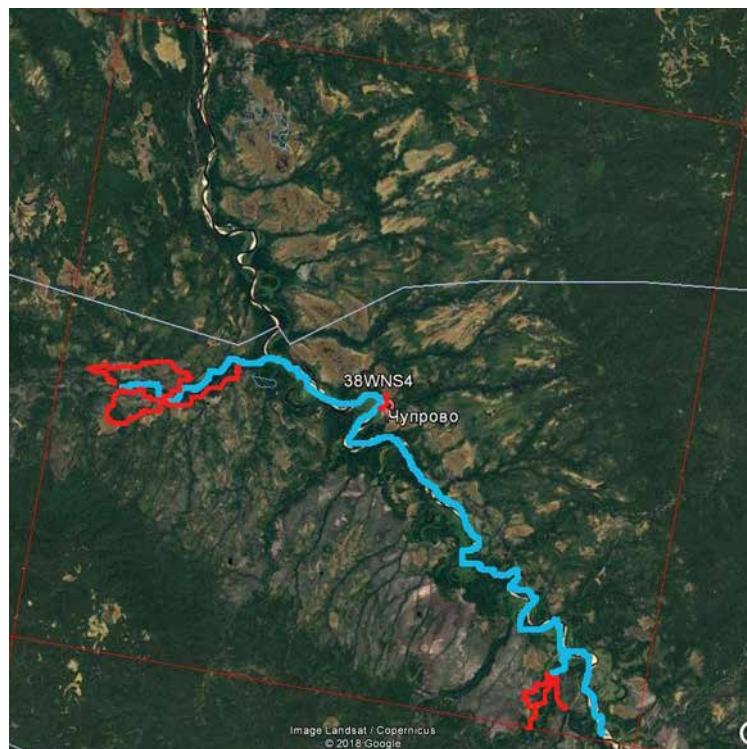
Деревня Чижа

КВАДРАТ 38WNS4

РЕСПУБЛИКА КОМИ, АРХАНГЕЛЬСКАЯ ОБЛАСТЬ

Н.П. Селиванова

Институт биологии Коми НЦ УрО РАН, отдел экологии животных



СРОКИ РАБОТ

2011 г.

РАЗМЕР ОБСЛЕДОВАННОЙ ТЕРРИТОРИИ

~10% общей площади

ОПИСАНИЕ КВАДРАТА

Квадрат располагается на территории Удорского района Республики Коми и Лешуконского района Архангельской области. Более половины территории квадрата занимает долина реки Вашки и её притоков. Протяжённость р. Вашки в квадрате составляет около 80 км. Ширина русла 200–250 м; вдоль русла встречаются песчаные отмели. Притоки Вашки текут в хорошо врезанных долинах, берега лесные. На водоразделах преобладают малонарушенные сосновые леса зеленомошного и беломошного типов, в поймах — травянистые ельники и ельники-черничники. Крупных болот в квадрате нет, встречаются небольшие лесные болота. В квадрате расположено несколько небольших населённых пунктов сельского

типа с одно- и двухэтажными деревянными постройками и приусадебными участками. Местные жители занимаются традиционными видами природопользования: рыбалка, охота, заготовка грибов и ягод, сенокосение.

МЕТОДЫ УЧЁТА И РАСЧЁТ ЧИСЛЕННОСТИ

Значительная часть материалов о видовом составе и численности птиц в квадрате собраны во время экспедиций в июне 2011 года. Обследование проведено методом маршрутного учёта с пересчётом данных на площадь отдельно по группам дальностей обнаружения (Равкин, 1967). Учёты проводились в основных типах местообитаний — еловых, сосновых, пойменных, луговых. Всего по территории квадрата с пешими учётами пройдены около 50 км — красные линии на карте, с водными — около 80 км, синие линии на карте. Численность птиц рассчитана с использованием данных о плотности в разных биотопах и их площади в квадрате. Полученные показатели скорректированы путём экспертной оценки. Кроме данных маршрутных учётов, для оценки орнитофауны квадрата были использованы данные литературы, опросные сведения и данные анкетирования по редким и охраняемым видам птиц.

СОСТАВ ВИДОВ, СТАТУС И ЧИСЛЕННОСТЬ ПТИЦ В КВАДРАТЕ

№ вида	Русское название вида	Латинское название вида	Статус (аббревиатура)		Число условно гнездящихся пар на обследованной территории	Оценка численности в квадрате (число условно гн. пар)
22	Гуменник	<i>Anser fabalis fabalis</i>	A	1		1–10
24	Лебедь-кликун	<i>Cygnus cygnus</i>	A	1		1–10
28	Кряква	<i>Anas platyrhynchos</i>	C	15		101–1000
29	Чирок-свиистунок	<i>Anas crecca</i>	C	12		101–1000
31	Свистуха	<i>Anas penelope</i>	C	12		101–1000
38	Хохлатая черныш	<i>Aythya fuligula</i>	A	1		11–100

41	Гоголь	<i>Bucephala clangula</i>	C	12		11–100
44	Луток	<i>Mergellus albellus</i>	A	1		11–100
46	Большой крохаль	<i>Mergus merganser</i>	C	12		11–100
47	Скопа	<i>Pandion haliaetus</i>	A	1		1–10
49	Чёрный коршун	<i>Milvus migrans</i>	B	3		11–100
50	Полевой лунь	<i>Circus cyaneus</i>	B	3		11–100
54	Тетеревятник	<i>Accipiter gentilis</i>	A	1		11–100
55	Перепелятник	<i>Accipiter nisus</i>	A	1		11–100
57	Канюк	<i>Buteo buteo</i>	B	3		11–100
69	Чеглок	<i>Falco subbuteo</i>	B	3		11–100
73	Белая куропатка	<i>Lagopus lagopus</i>	C	12		11–100
74	Тетерев	<i>Lyrurus tetrix</i>	C	12		11–100
75	Глухарь	<i>Tetrao urogallus</i>	C	12		101–1000
76	Рябчик	<i>Tetrastes bonasia</i>	C	12		101–1000
79	Серый журавль	<i>Grus grus (grus)</i>	A	1		1–10
91	Малый зуёк	<i>Charadrius dubius</i>	B	6		11–100
96	Кулик-сорока	<i>Haematopus ostralegus</i>	A	1		11–100
97	Черныш	<i>Tringa ochropus</i>	B	7		11–100
98	Фифи	<i>Tringa glareola</i>	B	7		101–1000
99	Большой улит	<i>Tringa nebularia</i>	B	7		101–1000
103	Перевозчик	<i>Actitis hypoleucos</i>	B	7		101–1000
104	Мородунка	<i>Xenus cinereus</i>	B	7		11–100
115	Бекас	<i>Gallinago gallinago</i>	B	4		11–100
117	Вальдшнеп	<i>Scolopax rusticola</i>	B	4		11–100
118	Большой кроншнеп	<i>Numenius arquata</i>	A	1		101–1000
119	Средний кроншнеп	<i>Numenius phaeopus</i>	A	1		101–1000
120	Большой веретенник	<i>Limosa limosa (limosa)</i>	A	1		11–100
128	Малая чайка	<i>Larus minutus</i>	A	1		11–100
129	Озёрная чайка	<i>Larus ridibundus</i>	C	10		101–1000
136	Сизая чайка	<i>Larus canus</i>	C	10		101–1000
142	Речная крачка	<i>Sterna hirundo</i>	C	10		101–1000
148	Сизый голубь (городской)	<i>Columba livia f.domestica</i>	B	4		11–100
151	Кукушка	<i>Cuculus canorus</i>	A	2		11–100
152	Глухая кукушка	<i>Cuculus optatus</i>	A	2		1–10
154	Филин	<i>Bubo bubo</i>	A	1		1–10
156	Болотная сова	<i>Asio flammeus</i>	A	1		1–10
158	Мохноногий сыч	<i>Aegolius funereus</i>	A	1		1–10
161	Ястребиная сова	<i>Surnia ulula</i>	A	1		1–10
163	Длиннохвостая неясыть	<i>Strix uralensis</i>	A	1		1–10
166	Чёрный стриж	<i>Apus apus</i>	A	1		101–1000
174	Желна	<i>Dryocopus martius</i>	A	1		1–10
175	Большой пёстрый дятел	<i>Dendrocopos major</i>	C	11		101–1000
179	Трёхпалый дятел	<i>Picoides tridactylus</i>	A	1		11–100
180	Береговушка	<i>Riparia riparia</i>	C	15		101–1000
181	Деревенская ласточка	<i>Hirundo rustica</i>	C	15		11–100
191	Лесной конёк	<i>Anthus trivialis</i>	B	4		101–1000
191a	Пятнистый конёк	<i>Anthus hodgsoni</i>	B	4		11–100
194	Жёлтая трясогузка	<i>Motacilla flava</i>	A	1		11–100
196	Белая трясогузка	<i>Motacilla alba</i>	C	12		101–1000
197	Жулан	<i>Lanius collurio</i>	A	1		1–10
200	Серый сорокопут	<i>Lanius excubitor</i>	A	1		1–10
205	Сорока	<i>Pica pica</i>	C	11		11–100
209	Серая ворона	<i>Corvus cornix</i>	C	11		11–100

210	Ворон	<i>Corvus corax</i>	B	4		11–100
211	Свиристель	<i>Bombycilla garrulus</i>	B	3		11–100
213	Крапивник	<i>Troglodytes troglodytes</i>	A	1		11–100
215	Лесная завирушка	<i>Prunella modularis</i>	B	4		11–100
216	Речной сверчок	<i>Locustella fluviatilis</i>	B	4		11–100
221	Садовая камышевка	<i>Acrocephalus dumetorum</i>	B	4		11–100
225	Зелёная пересмешка	<i>Hippolais icterina</i>	B	4		1–10
229	Садовая славка	<i>Sylvia borin</i>	B	4		1001–10000
230	Серая славка	<i>Sylvia communis</i>	B	4		101–1000
231	Славка-завирушка	<i>Sylvia curruca</i>	B	4		1001–10000
232	Пеночка-весничка	<i>Phylloscopus trochilus</i>	B	4		1001–10000
233	Пеночка-теньковка	<i>Phylloscopus collybita collybita</i>	B	4		1001–10000
234	Пеночка-трещотка	<i>Phylloscopus sibilatrix</i>	A	2		1–10
235	Зелёная пеночка	<i>Phylloscopus trochiloides</i>	B	4		101–1000
235б	Пеночка-таловка	<i>Phylloscopus borealis</i>	B	4		1001–10000
237	Желтоголовый королёк	<i>Regulus regulus</i>	B	4		101–1000
238	Мухоловка-пеструшка	<i>Ficedula hypoleuca</i>	B	4		1001–10000
240	Малая мухоловка	<i>Ficedula parva</i>	B	4		101–1000
241	Серая мухоловка	<i>Muscicapa striata</i>	B	4		1001–10000
242	Луговой чекан	<i>Saxicola rubetra</i>	B	4		11–100
244	Обыкновенная каменка	<i>Oenanthe oenanthe</i>	B	3		11–100
245	Обыкновенная горихвостка	<i>Phoenicurus phoenicurus</i>	B	4		1001–10000
247	Зарянка	<i>Erithacus rubecula</i>	B	4		101–1000
249a	Синехвостка	<i>Tarsiger cyanurus</i>	A	2		11–100
251	Рябинник	<i>Turdus pilaris</i>	A	2		1001–10000
253	Белобровик	<i>Turdus iliacus</i>	A	2		1001–10000
254	Певчий дрозд	<i>Turdus philomelos</i>	B	4		101–1000
255	Деряба	<i>Turdus viscivorus</i>	B	4		11–100
259	Буроголовая гаичка, пухляк	<i>Parus montanus</i>	A	2		101–1000
265	Большая синица	<i>Parus major</i>	B	4		11–100
269	Полевой воробей	<i>Passer montanus</i>	B	3		11–100
270	Зяблик	<i>Fringilla coelebs</i>	B	4		1001–10000
271	Вьюрок	<i>Fringilla montifringilla</i>	B	4		1001–10000
272	Зеленушка	<i>Chloris chloris</i>	A	1		1–10
273	Чиж	<i>Spinus spinus</i>	B	4		1001–10000
277	Обыкновенная чечётка	<i>Acanthis flammea</i>	A	1		101–1000
279	Чечевица	<i>Carpodacus erythrinus</i>	B	4		101–1000
282	Клёст-еловик	<i>Loxia curvirostra</i>	B	4		1001–10000
284	Снегирь	<i>Pyrrhula pyrrhula</i>	B	4		101–1000
288	Обыкновенная овсянка	<i>Emberiza citrinella</i>	B	4		11–100
289	Камышовая овсянка	<i>Schoeniclus schoeniclus</i>	B	4		1001–10000
291	Овсянка-ремез	<i>Ocyris rustica</i>	B	4		101–1000
292	Овсянка-крошка	<i>Ocyris pusillus</i>	B	4		101–1000



Пойма р. Вашки



Охотничья избушка



Сосняк-зеленомошник



Пойма р. Пучкомы



Капкан на куницу