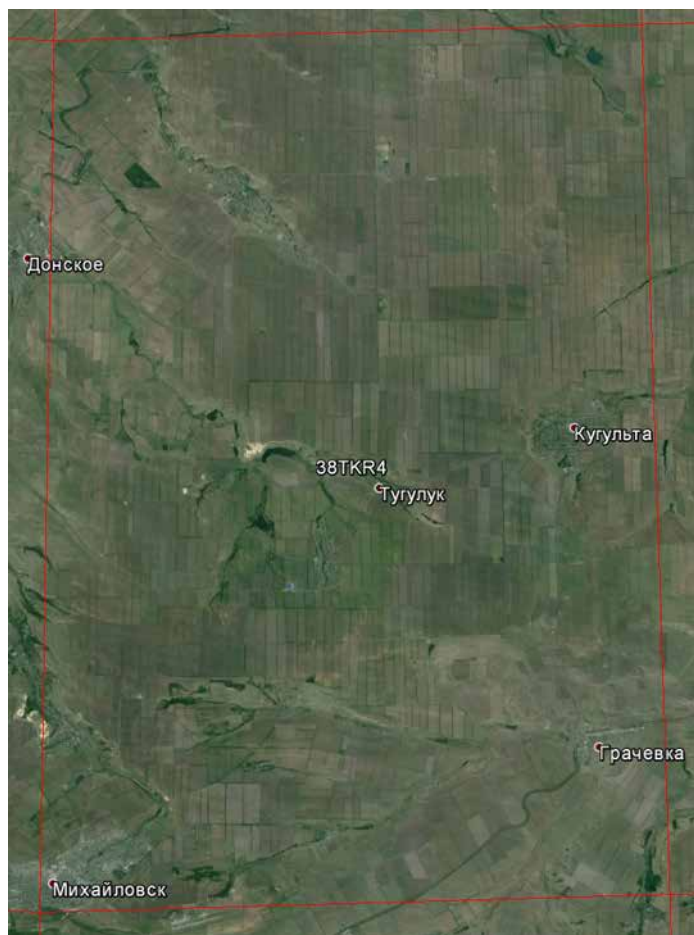


КВАДРАТ 38ТКР4

СТАВРОПОЛЬСКИЙ КРАЙ

Л.В. Маловичко



СРОКИ РАБОТ

2015 г.

РАЗМЕР ОБСЛЕДОВАННОЙ ТЕРРИТОРИИ

500 км²

ОБСЛЕДОВАННЫЕ МЕСТООБИТАНИЯ (курсивом выделены местообитания, в которых проведены количественные маршрутные учёты)

1. Большая часть территории квадрата представлена агроценозами: полями пшеницы, рапса, гречихи, подсолнечника, кукурузы, сахарной свеклы. Рельеф холмистый. Природные ресурсы также представлены плодородными почвами — чернозёмами, здесь добывают камень (известняк-ракушечник).

2. *Правоегорлыкский канал.*

3. *Полезащитные насаждения* представлены вязом мелколистным, белой акацией, гледичией, клёном ясенелистным, орехом грецким, лохом, тополем с незначительной примесью других пород (боярышник, бересклет, скумпия, вишня и др.).

4. *Водотоки.* Русла рек Большой и Малой Кугульты, Тугулука и др. Река Большая Кугульта собирает воду многочисленных балок и оврагов, поросших зарослями тёрна, шиповника, ивы. В неё перебрасывают воды Правоегорлыкского канала. На р. Большой Кугульте сооружено несколько водохранилищ, р. Малая Кугульта является

притоком р. Егорлык, по руслу сооружено несколько прудов. Река Тугулук имеет 14 притоков, представляющих неглубокие балки.

5. *Пастбища* в сочетании с зарослями кустарников.

6. *Сельская застройка.* Населённые пункты с преимущественно одноэтажной и 2–5-этажной кирпичной застройкой в сочетании с огородными участками, зарослями рудеральной растительности и древесными насаждениями.

Обследование квадрата проведено при финансовой поддержке Европейского совета по учётам птиц (ЕВСС) и Швейцарского института орнитологии (Swiss Ornithological Institute) и швейцарского фонда MAVA.

СОСТАВ ВИДОВ, СТАТУС И ЧИСЛЕННОСТЬ ПТИЦ В КВАДРАТЕ

№ вида	Русское название вида	Латинское название вида	Статус (аббревиатура)		Число условно гнездящихся пар на обследованной территории	Оценка численности в квадрате (число условно гн. пар)
7	Большая поганка, чомга	<i>Podiceps cristatus</i>	В	4	11–100	11–100
10	Большая выпь	<i>Botaurus stellaris</i>	В	4	1–10	1–10
14	Серая цапля	<i>Ardea cinerea</i>	С	16	11–100	11–100
14а	Рыжая цапля	<i>Ardea purpurea</i>	С	13	1–10	1–10
26	Пеганка	<i>Tadorna tadorna</i>	А	1	11–100	11–100
27	Огарь	<i>Tadorna ferruginea</i>	С	13	11–100	11–100

28	Кряква	<i>Anas platyrhynchos</i>	B	3	11–100	11–100
53	Болотный лунь	<i>Circus aeruginosus</i>	C	15	11–100	11–100
54	Тетеревятник	<i>Accipiter gentilis</i>	B	3	1–10	1–10
57	Канюк	<i>Buteo buteo</i>	C	15, 16	11–100	11–100
62	Могильник	<i>Aquila heliaca</i>	C	16	1–10	1–10
69	Чеглок	<i>Falco subbuteo</i>	B	7	1–10	1–10
71	Кобчик	<i>Falco vespertinus</i>	C	15, 16	11–100	11–100
72	Обыкновенная пустельга	<i>Falco tinnunculus</i>	C	15, 16	11–100	100–1000
77	Серая куропатка	<i>Perdix perdix</i>	C	16	11–100	101–1000
78	Перепел	<i>Coturnix coturnix</i>	A	2	11–100	101–1000
78a	Фазан	<i>Phasianus colchicus</i>	C	12	11–100	101–1000
80	Водяной пастушок	<i>Rallus aquaticus</i>	A	1	1–10	1–10
83	Коростель	<i>Crex crex</i>	A	2	11–10	11–100
85	Лысуха	<i>Fulica atra</i>	C	12	11–100	101–1000
93	Чибис	<i>Vanellus vanellus</i>	A	1	1–10	1–10
95	Ходулочник	<i>Himantopus himantopus</i>	C	15, 16	11–100	11–100
146	Вяхрь	<i>Columba palumbus</i>	C	15	11–100	11–100
148	Сизый голубь (городской)	<i>Columba livia f.domestica</i>	C	15, 16	101–1000	101–1000
149	Кольчатая горлица	<i>Streptopelia decacto</i>	C	15, 16	101–1000	101–1000
150	Обыкновенная горлица	<i>Streptopelia turtur</i>	A	1	1–10	1–10
151	Кукушка	<i>Cuculus canorus</i>	B	4	11–100	101–1000
154	Филин	<i>Bubo bubo</i>	A	1	1–10	1–10
155	Ушастая сова	<i>Asio otus</i>	C	15, 16	11–100	11–100
156	Болотная сова	<i>Asio flammeus</i>	A	1	1–10	1–10
157	Сплюшка	<i>Otus scops</i>	A	2	1–10	1–10
159	Домовый сыч	<i>Athene noctua</i>	C	15	1–10	1–10
166	Чёрный стриж	<i>Apus apus</i>	B	3	101–1000	101–1000
167	Сизоворонка	<i>Coracias garrulus</i>	C	15, 16	1–10	1–10
169	Золотистая щурка	<i>Merops apiaster</i>	C	15, 16	11–100	101–1000
170	Удод	<i>Upupa epops</i>	B	5	11–100	11–100
172	Зеленый дятел	<i>Picus viridis</i>	B	3, 9	11–100	11–100
175	Большой пёстрый дятел	<i>Dendrocopos major</i>	C	16	11–100	11–100
175a	Сирийский дятел	<i>Dendrocopos syriacus</i>	A	1	1–10	11–100
180	Береговушка	<i>Riparia riparia</i>	C	15, 16	101–1000	101–1000
181	Деревенская ласточка	<i>Hirundo rustica</i>	C	16	101–1000	101–1000
182	Воронок	<i>Delichon urbica</i>	C	16	101–1000	101–1000
183	Хохлатый жаворонок	<i>Galerida cristata</i>	B	3	101–1000	101–1000
186	Полевой жаворонок	<i>Alauda arvensis</i>	A	2	11–100	101–1000
190	Полевой конек	<i>Anthus campestris</i>	A	1	1–10	11–100
196	Белая трясогузка	<i>Motacilla alba</i>	C	15, 16	11–100	101–1000
197	Жулан	<i>Lanius collurio</i>	C	15, 16	11–100	101–1000
199	Чернолобый сорокопут	<i>Lanius minor</i>	C	15, 16	11–100	11–100
201	Иволга	<i>Oriolus oriolus</i>	C	15, 16	11–100	11–100
202	Скворец	<i>Sturnus vulgaris</i>	C	15, 16	101–1000	101–1000
204	Сойка	<i>Garrulus glandarius</i>	C	15	11–100	11–100
205	Сорока	<i>Pica pica</i>	C	15, 16	11–100	11–100
208	Грач	<i>Corvus frugilegus</i>	C	15, 16	101–1000	101–1000
209	Серая ворона	<i>Corvus cornix</i>	C	15, 16	11–100	11–100
210	Ворон	<i>Corvus corax</i>	C	11	1–10	11–100
222	Болотная камышевка	<i>Acrocephalus palustris</i>	A	2	1–10	1–10
224	Дроздовидная камышевка	<i>Acrocephalus arundinaceus</i>	B	4	11–100	101–1000
227	Ястребиная славка	<i>Sylvia nisoria</i>	A	2	1–10	1–10
228	Черноголовая славка	<i>Sylvia atricapilla</i>	B	4	1–10	11–100

229	Садовая славка	<i>Sylvia borin</i>	A	2	1–10	1–10
230	Серая славка	<i>Sylvia communis</i>	A	2	11–100	11–100
233	Пеночка-теньковка	<i>Phylloscopus collybita collybita</i>	B	4	11–100	11–100
241	Серая мухоловка	<i>Muscicapa striata</i>	A	2	1–10	11–100
242	Луговой чекан	<i>Saxicola rubetra</i>	A	1	1–10	11–100
243	Черноголовый чекан	<i>Saxicola torquata</i>	A	1	1–10	11–100
244	Обыкновенная каменка	<i>Oenanthe oenanthe</i>	C	11	1–10	11–100
244a	Каменка-плешанка	<i>Oenanthe pleschanka</i>	A	2	1–10	1–10
244б	Каменка плясунья	<i>Oenanthe isabellina</i>	C	11, 12, 16	1–10	11–100
245	Обыкновенная горихвостка	<i>Phoenicurus phoenicurus</i>	B	4	11–100	11–100
247a	Южный соловей	<i>Luscinia megarhynchos</i>	A	2	1–10	1–10
249	Варакушка	<i>Luscinia svecica</i>	A	2	1–10	1–10
252	Чёрный дрозд	<i>Turdus merula</i>	C	14	11–100	101–1000
265	Большая синица	<i>Parus major</i>	C	15, 16	11–100	101–1000
267	Пищуха	<i>Certhia familiaris</i>	B	4	1–10	1–10
268	Домовый воробей	<i>Passer domesticus</i>	C	15, 16	101–1000	1001–10000
269	Полевой воробей	<i>Passer montanus</i>	C	13, 14	11–100	1001–10000
270	Зяблик	<i>Fringilla coelebs</i>	B	4	11–100	11–100
272	Зеленушка	<i>Chloris chloris</i>	A	2	1–10	101–1000
274	Черноголовый щегол	<i>Carduelis carduelis</i>	B	3	1–10	101–1000
279	Чечевица	<i>Carpodacus erythrinus</i>	A	2	1–10	11–100
287	Просянка	<i>Miliaria calandra</i>	A	1	1–10	101–1000
288	Обыкновенная овсянка	<i>Emberiza citrinella</i>	A	1	1–10	101–1000
290	Садовая овсянка	<i>Emberiza hortulana</i>	A	1	11–100	101–1000
290a	Черноголовая овсянка	<i>Granativora melanocephala</i>	A	2	11–100	11–100



Птенцы полевого жаворонка

10-дневный птенец сизоворонки



Балка у р. Тугулук



Характерный для квадрата биотоп



Каменистые выходы



Характерный ландшафт



Правогорлыкский канал у агроценозов



Пруд на р. Малая Кугульта



Река Большая Кугульта

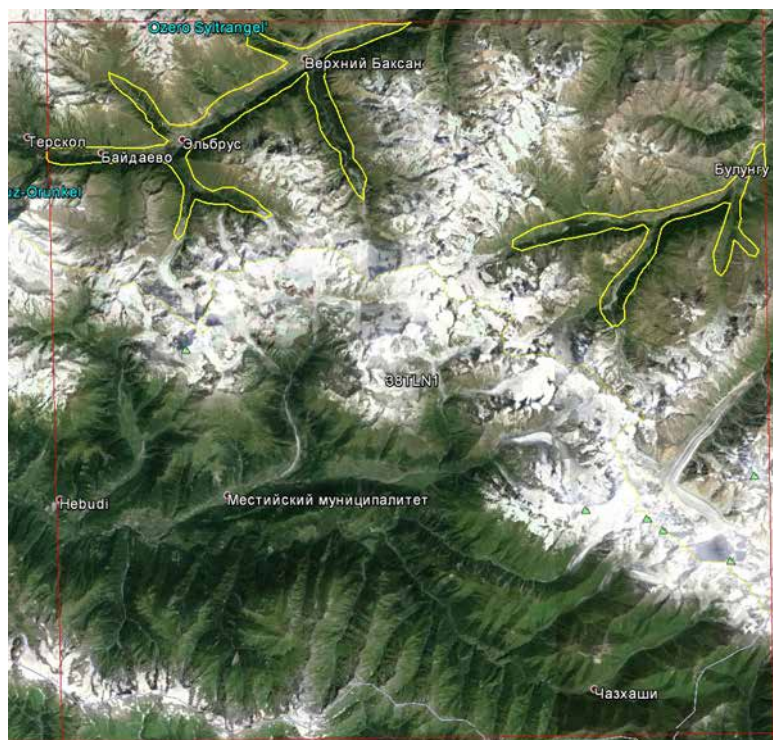


Гнездо ворона на ЛЭП у с. Грачевка среди посевов рапса

КВАДРАТ 38TLN1

КАБАРДИНО-БАЛКАРСКАЯ РЕСПУБЛИКА

Р.Х. Пшегусов



СРОКИ РАБОТ

2005–2009 гг.

РАЗМЕР ОБСЛЕДОВАННОЙ ТЕРРИТОРИИ

135 км²

ОПИСАНИЕ КВАДРАТА

По геоботаническому районированию район исследований располагается в Эльбрусской и Терской подпровинции Северо-Кавказской провинции (Шифферс, 1953). Для растительности характерна вертикальная зональность. Выше 3400–3500 м над ур. м. находится нивальный пояс, состоящий в основном из ледников и вечных снегов. На осыпях и отвесных скалах встречаются мхи, лишайники, некоторые виды водорослей и бактерий. Ниже (от 3000 до 3400–3500 м) расположен субнивальный пояс, его граница местами неровная и в долине Азау снижается до 2700 м. Почвы примитивные, расположены пятнами (фрагментами). Высшие

цветковые растения в связи с отсутствием типичных почв сомкнутых сообществ не образуют. Лишайников мало.

В альпийском поясе, занимающем высоты от 2700 до 3000–3100 м, господствуют альпийские луга и ковры, в которых преобладают овсяница овечья (*Festuca ovina*), осока теневая (*Carex umbrosa*), колокольчик (*Campanula tridentata*), манжетка кавказская (*Alchemilla caucasica*), одуванчик Стевена (*Taraxacum stevenii*), ожика многоцветковая (*Luzula multiflora*) и др. В верховьях р. Малки встречаются мезофильные альпийские луга: разнотравно-злаковые с видами рода кобрезии (*Kobresia* spp.), овсяницево-осоковые с осоками Медведева и ложнокоротконожкой (*Carex medwedewii*, *C. micropodioides*). Травостой низкий (5–20 см).

Субальпийский пояс (от 2100 до 2800 м над ур. м.) — переходный между альпийским и горно-лесным поясами. Здесь преобладают субальпийские луга, довольно богатые по видовому составу. В верховьях Малки встречаются субальпийские заболоченные луга (осоковые), субальпийские остепнённые типчаково-осоковые луга (*Festuca valesiaca* и *Carex huetiana*) и злаковые луга с овсяницей пестрой (*Festuca varia*).

В горнолесном поясе (до 2450–2700 м над ур. м.) преобладают сосновые (*Pinus kochiana*, *Pinus sylvestris*) и сосново-берёзовые (*P. sylvestris* и *Betula litwinowii*) леса. На склонах южной экспозиции Бокового хребта встречаются горные степи.

Лесами занята лишь десятая часть территории национального парка (Байдаев, Слонов, 2003). Из хвойных пород наиболее распространена сосна Коха (*Pinus kochiana*), которая занимает площадь в 4,2 тыс. га (46,7%), а из лиственных пород — берёза Литвинова (*Betula litwinowii*) и берёза Радде (*B. raddeana*) — 4,7 тыс. га (52,6%). На долю прочих пород приходится менее 100 га (0,7%). В подлеске встречается рябина (*Sorbus aucuparia*), смородина (*Ribes* sp.), можжевельник полушаровидный (*Juniperus hemisphaerica*) и др. В лесном поясе среди сосняков преобладают мезоксерофильные (71,3%) и мезофильные сообщества (23,3%), наиболее сухие ксерофильные сосняки составляют не более 5,4%.

БИОТОПЫ

Таблица. Основные биотопы района исследований и их относительная площадь.

Основные биотопы птиц	Площадь (га)	Высоты над уровнем моря (м) (в пределах заповедника)
Леса и облесённые территории		
Лиственные леса (берёза Литвинова, берёза Радде)	4700	1700–2200

Хвойные леса (сосна Коха, сосна Сосновского)	4200	1700–2700
Субальпийские кустарники и криволесья	3150	1800–3200
Пойменные кустарники	370	1700–2100
Горные кустарниковые заросли средиземноморского типа (шибляк)	1400	1700–1900
Нагорные ксерофитные кустарники (фриганоидная растительность)	1850	1700–2300
Открытые биотопы		
Субальпийские луга	14498	2100–2800
Альпийские луга	11152	2700–3100
Остепнённые луга	18200	1700–2400
Водно-болотные угодья		
Реки и ручьи	180	1700–2800
Ледники и снежники	15000	2500–5600
Каменистые территории и участки вертикально-расчленённого рельефа		
Нивальный (гольцовый) пояс гор	6500	3400–5600
Каменистые склоны, скалы и осыпи ниже нивального пояса	12200	2700–3500
Речные обрывы, промоины, глубокие овраги и т.п.	1200	1800–2300
Антропогенные ландшафты		
Населённые пункты и индустриальные территории	1350	1700–2700
Дороги и теплотрассы	60	1700–2700
Рекреационные территории	1500	1700–2700

ЛИТЕРАТУРА

- Байдаев З.Р. 2003. Рекреационная оценка лесного фонда национального парка «Приэльбрусье». — З.Р. Байдаев, Л.Х. Слонов. Биосфера и Человек. Мат-лы Международн. научно-практ. конф. (Отв. ред. А.К. Темботов). Майкоп: АГУ, с. 130–132.
- Шифферс Е.В. 1953. Растительность Северного Кавказа и его природные кормовые угодья. М.-Л., АН СССР, 400 с.

СОСТАВ ВИДОВ, СТАТУС И ЧИСЛЕННОСТЬ ПТИЦ В КВАДРАТЕ

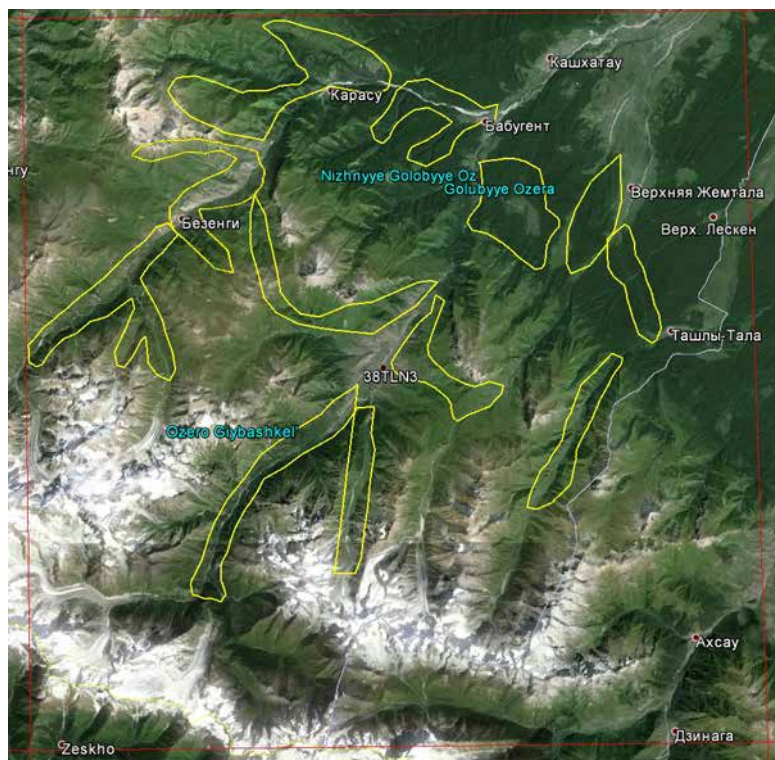
№ вида	Русское название вида	Латинское название вида	Статус (аббревиатура)		Число условно гнездящихся пар на обследованной территории	Оценка численности в квадрате (число условно гн. пар)
			С	11		
54	Тетеревятник	<i>Accipiter gentilis</i>	С	11	2	1–10
55	Перепелятник	<i>Accipiter nisus</i>	С	11	2	1–10
57	Канюк	<i>Buteo buteo</i>	В	3	3	1–10
62	Могильник	<i>Aquila heliaca</i>	С	11	3	1–10
63	Беркут	<i>Aquila chrysaetos</i>	С	11	4	1–10
65а	Чёрный гриф	<i>Aegypius monachus</i>	В	3	1	1–10
65в	Бородач	<i>Gypaetus barbatus</i>	С	11	4	1–10
68	Сапсан	<i>Falco peregrinus</i>	С	11	1	1–10
69	Чеглок	<i>Falco subbuteo</i>	С	11	3	1–10
72	Пустельга	<i>Falco tinnunculus</i>	С	11	2	1–10
74а	Кавказский тетерев	<i>Lyrurus mlokosiewiczii</i>	С	13	20	11–100
76а	Кавказский улар	<i>Tetraogallus caucasicus</i>	С	13	35	11–100
76б	Кеклик	<i>Alectoris chukar</i>	С	13	18	11–100
78	Перепел	<i>Coturnix coturnix</i>	С	11	30	11–100
148а	Сизый голубь	<i>Columba livia livia</i>	С	11	45	11–100
151	Кукушка	<i>Cuculus canorus</i>	А	2	11	11–100
154	Филин	<i>Bubo bubo</i>	А	2	5	1–10
165	Козодой	<i>Caprimulgus europaeus</i>	С	11	7	1–10
166	Чёрный стриж	<i>Apus apus</i>	С	11	50	11–100

166а	Белобрюхий стриж	<i>Apus melba</i>	С	11	25	11–100
170	Удод	<i>Upupa epops</i>	С	11	15	11–100
175	Большой пёстрый дятел	<i>Dendrocopos major</i>	С	11	5	1–10
180а	Скальная ласточка	<i>Ptyonoprogne rupestris</i>	С	11	25	11–100
181	Деревенская ласточка	<i>Hirundo rustica</i>	С	11	30	11–100
182	Воронок	<i>Delichon urbica</i>	С	11	30	11–100
184	Рогатый жаворонок	<i>Eremophila alpestris</i>	С	11	50	11–100
193б	Горный конёк	<i>Anthus spinoletta</i>	С	11	100	101–1000
194в	Горная трясогузка	<i>Motacilla cinerea</i>	С	11	16	11–100
196	Белая трясогузка	<i>Motacilla alba</i>	С	11	30	11–100
204	Сойка	<i>Garrulus glandarius</i>	А	1	6	1–10
206а	Клушица	<i>Pyrrhocorax pyrrhocorax</i>	С	11	25	11–100
206б	Альпийская галка	<i>Pyrrhocorax graculus</i>	С	11	80	11–100
209	Серая ворона	<i>Corvus cornix</i>	С	11	20	11–100
210	Ворон	<i>Corvus corax</i>	С	11	5	1–10
212	Оляпка	<i>Cinclus cinclus</i>	С	11	20	11–100
237	Желтоголовый королёк	<i>Regulus regulus</i>	А	1	5	1–10
244	Обыкновенная каменка	<i>Oenanthe oenanthe</i>	С	11	40	11–100
244г	Пёстрый каменный дрозд	<i>Monticola saxatilis</i>	А	2	5	1–10
245	Обыкновенная горихвостка	<i>Phoenicurus phoenicurus</i>	С	11	30	11–100
246-1	Горихвостка-чернушка кавказская	<i>Phoenicurus ochruros ochruros</i>	А	1	10	11–100
251а	Белозобый дрозд	<i>Turdus torquatus</i>	С	11	15	11–100
252	Чёрный дрозд	<i>Turdus merula</i>	С	11	30	11–100
254	Певчий дрозд	<i>Turdus philomelos</i>	А	2	5	1–10
255	Деряба	<i>Turdus viscivorus</i>	А	2	2	1–10
262	Московка	<i>Parus ater</i>	С	11	30	11–100
265	Большая синица	<i>Parus major</i>	С	11	30	11–100
267	Пищуха	<i>Certhia familiaris</i>	С	11	30	11–100
268	Домовый воробей	<i>Passer domesticus</i>	С	11	80	11–100
270	Зяблик	<i>Fringilla coelebs</i>	С	11	100	101–1000
271а	Корольковый вьюрок	<i>Serinus pusillus</i>	С	11	15	11–100
273	Чиж	<i>Spinus spinus</i>	С	11	25	11–100
274	Черноголовый щегол	<i>Carduelis carduelis</i>	А	1	10	11–100
276	Горная чечётка	<i>Acanthis flavirostris</i>	С	11	10	11–100
279	Чечевица	<i>Carpodacus erythrinus</i>	С	11	40	11–100
279б	Большая чечевица	<i>Carpodacus rubicilla</i>	С	11	10	11–100
281	Клёст-сосновик	<i>Loxia pytyopsittacus</i>	С	11	10	11–100
284	Снегирь	<i>Pyrrhula pyrrhula</i>	А	2	10	11–100
288	Обыкновенная овсянка	<i>Emberiza citrinella</i>	С	11	30	11–100
288б	Горная овсянка	<i>Emberiza cia</i>	С	11	50	11–100

КВАДРАТ 38TLN3

КАБАРДИНО-БАЛКАРСКАЯ РЕСПУБЛИКА

Р.Х. Пшегусов



СРОКИ РАБОТ

2005–2010 гг.

РАЗМЕР ОБСЛЕДОВАННОЙ ТЕРРИТОРИИ

263 км²

ОПИСАНИЕ КВАДРАТА

Положение квадрата в центральной части северного макросклона Большого Кавказа определяет основные черты его растительного покрова. Квадрат, как и в целом Кабардино-Балкария, входит в Терский округ Кавказской флористической провинции области горных лесов южной Европы (Гроссгейм, 1948), в котором растительность подчинена закономерностям вертикальной поясности.

Нивальный пояс характеризуется крайне суровыми условиями жизни. Снеговая линия проходит на высоте 3700 м над уровнем моря. Кое-где из-под снега и льда выступают скалы, на которых встречаются накипные лишайники. Любая другая растительность здесь отсутствует.

Для субнивного пояса характерна своеобразная пионерная растительность несомкнутых группировок на скалах и осыпях. Здесь встречаются рассеянно отдельные экземпляры видов родов *Cerastium*, *Minuartia*, *Primula*, *Saxifraga*. Всего в данном поясе встречается 105 видов высших растений (Шхагапсоев, 1987).

В альпийском поясе в зависимости от местообитания встречаются два типа растительности: пустоши и альпийские луга.

Пустоши представляют собой группировки низкотравных кустарничковых растений, распространённые по вершинам гор. Основу травостоя составляют: *Alopecurus sericeus* Albov, *Kobresia schoenoides* (С.А. Mey.) Steud., *Dryas caucasica* Juz. и др. Всегда присутствует мохово-лишайниковый покров. Травостой альпийских лугов составляют злаки: *Alopecurus vaginatus* (Willd.) Pall. ex Kunth, *Anthoxanthum alpinum* A. et D. Love, *Festuca ovina* L., *Poa alpina* L.; осоки: *Carex huetiana* Boiss., *C. tristis* Bieb.; из разнотравья: *Alchemilla caucasica* Buser, *A. sericea* Willd., *Campanula biebersteiniana* Schult., *C. ciliata* Stev. и др. Луговая растительность альпийского пояса постепенно сменяется субальпийскими лугами. Она представлена субальпийским высокотравьем, отчасти берёзовым криволесьем и зарослями «родоретов».

По высоте травостоя субальпийские луга подразделяются на высокотравные и среднетравные (Кос, 1959), а по составу — на злаковые, разнотравные и злаково-разнотравные. Характерными видами субальпийских лугов являются: *Calamagrostis arundinacea* (L.) Roth, *Bromopsis erecta*, *Phleum montanum* C. Koch; из разнотравья — *Astrantia maxima* Pall., *Anemone fasciculata* L., *Scabiosa caucasica* Bieb.; из бобовых: *Galega orientalis* Lam., виды рода *Trifolium* и др.

Лесная растительность представлена лиственными и хвойными формациями. Основными лесобразующими породами являются бук восточный *Fagus orientalis* Lipsky, дуб черешчатый *Quercus robur* L., сосна Сосновского *Pinus hamata* (Stev.) Sosn., берёза Литвинова *Betula litwinowii* Doluch и берёза плакучая *B. pendula* Roth., осина *Populus tremula* L. и другие. Постоянный спутник бука в лесах КБР — граб кавказский *Carpinus caucasica* Grossh. В образовании пойменных лесов участвуют: тополь белый *Populus alba* L., тополь чёрный *Populus nigra* L., ольха серая *Alnus incana* (L.) Moench, ольха чёрная *Alnus glutinosa* (L.) Gaertn., ива козья *Salix caprea* L., ива ломкая *Salix fragilis* L. (Нечаев, 1960).

В описываемом квадрате развиты 2 типа лесных формаций: широколиственные леса с доминированием бука — от 600 до 1700 м над ур. м. в районе Мелового и Скалистого хребтов и берёзово-сосново-осиновые леса — от 1700 до 2700 м над ур. м. в районе Бокового и Главного хребтов.

Верхний предел леса образован субальпийскими березняками, занимающими 52% лесопокрытой площади, они развиты в основном на склонах северных экспозиций. Основными лесобразующими породами являются виды рода *Betula* (*B. litwinowii* Doluch., *B. pendula* Roth, *B. raddeana* Trautv.). Хвойный лес представлен скальными сосняками из *Pinus sosnowskyi* Nakai, на склонах южной экспозиции, доля которых составляет 21,2% (Шагапсоев, Кожоков, Криворотов, 2000).

Древесно-кустарниковая растительность в предгорьях представлена: в лесостепном поясе остатками лесной растительности из дуба скального (*Q. petraea* Liebl.), граба (*Carpinus caucasica* Grossh), ясеня (*Fraxinus excelsior* L.); в поясе широколиственных лесов буковыми лесами из бука восточного (*Fagus orientalis* Lysky) с примесью граба, липы (*Tilia caucasica* Rupr.), ясеня, лесами из дуба черешчатого (*Quercus robur* L.), скального и мелового (*Quercus calcarea* N.D.Tr.).

Пояс нагорных ксерофитов приурочен к сухим склонам южной и юго-восточной экспозиции. Данный пояс фрагментарный. Растительность представлена нагорными ксерофитами и участками настоящих типчаково-ковыльных степей.

ЛИТЕРАТУРА

- Гроссгейм А.А. 1948. Растительный покров Кавказа. М., изд-во МОИП, 268 с.
 Кос Ю.И. 1959. Растительность Кабардино-Балкарии. Нальчик, изд-во Эльбрус, 198 с.
 Нечаев Ю.А. 1960. Лесные богатства Кабардино-Балкарии. Нальчик, Кабардино-Балкарское книжное издательство, 144 с.
 Шагапсоев С.Х. 1987. Флора ущелья Гара-Аузу-Су Кабардино-Балкарского высокогорного заповедника. — Эколого-флористические исследования Северного Кавказа. Нальчик, изд-во КБГУ, с. 120–136.
 Шагапсоев С.Х., Кожоков М.Х., Криворотов С.Б. 2000. Лишайники КБГВПЗ. Нальчик-Краснодар, КБГУ, 76 с.

СОСТАВ ВИДОВ, СТАТУС И ЧИСЛЕННОСТЬ ПТИЦ В КВАДРАТЕ

№ вида	Русское название вида	Латинское название вида	Статус (аббревиатура)		Число условно гнездящихся пар на обследованной территории	Оценка численности в квадрате (число условно гн. пар)
			С	В		
54	Тетеревятник	<i>Accipiter gentilis</i>	С	11	10	11–100
55	Перепелятник	<i>Accipiter nisus</i>	В	3	25	11–100
57	Канюк	<i>Buteo buteo</i>	С	11	25	11–100
62	Могильник	<i>Aquila heliaca</i>	С	11	1	1–10
63	Беркут	<i>Aquila chrysaetos</i>	В	3	6	1–10
65	Белоголовый сип	<i>Gyps fulvus</i>	С	11	40	11–100
65а	Чёрный гриф	<i>Aegypius monachus</i>	В	3	1	1–10
65в	Бородач	<i>Gypaetus barbatus</i>	С	11	5	1–10
68	Сапсан	<i>Falco peregrinus</i>	А	1	4	1–10
69	Чеглок	<i>Falco subbuteo</i>	В	3	15	11–100
70	Дербник	<i>Falco columbarius</i>	В	3	2	1–10
72	Пустельга	<i>Falco tinnunculus</i>	С	11	10	11–100
74а	Кавказский тетерев	<i>Lyrurus mlokosiewiczzi</i>	В	4	40	11–100
76а	Кавказский улар	<i>Tetraogallus caucasicus</i>	В	4	40	11–100
76б	Кеклик	<i>Alectoris chukar</i>	С	12	30	11–100
77	Серая куропатка	<i>Perdix perdix</i>	В	4	15	11–100
78	Перепел	<i>Coturnix coturnix</i>	А	2	20	11–100
83	Коростель	<i>Crex crex</i>	А	1	15	11–100
148а	Сизый голубь	<i>Columba livia livia</i>	С	11	20	11–100
151	Кукушка	<i>Cuculus canorus</i>	А	2	16	11–100
154	Филин	<i>Bubo bubo</i>	А	1	8	1–10
165	Козодой	<i>Caprimulgus europaeus</i>	С	11	15	11–100
166	Чёрный стриж	<i>Apus apus</i>	С	11	70	11–100
175	Большой пёстрый дятел	<i>Dendrocopos major</i>	В	3	7	1–10
180а	Скальная ласточка	<i>Ptyonoprogne rupestris</i>	С	11	50	11–100

181	Деревенская ласточка	<i>Hirundo rustica</i>	C	11	50	11–100
185	Лесной жаворонок	<i>Lullula arborea</i>	B	3	10	11–100
191	Лесной конёк	<i>Anthus trivialis</i>	B	3	17	11–100
193б	Горный конёк	<i>Anthus spinoletta</i>	C	11	15	11–100
194в	Горная трясогузка	<i>Motacilla cinerea</i>	C	11	30	11–100
196	Белая трясогузка	<i>Motacilla alba</i>	B	9	40	11–100
197	Жулан	<i>Lanius collurio</i>	B	3	12	11–100
205	Сорока	<i>Pica pica</i>	A	1	5	1–10
206а	Клушица	<i>Pyrrhonorax pyrrhonorax</i>	C	11	20	11–100
206б	Альпийская галка	<i>Pyrrhonorax graculus</i>	C	11	80	11–100
209	Серая ворона	<i>Corvus cornix</i>	C	11	25	11–100
210	Ворон	<i>Corvus corax</i>	C	11	10	11–100
212	Оляпка	<i>Cinclus cinclus</i>	C	11	35	11–100
213	Крапивник	<i>Troglodytes troglodytes</i>	C	11	40	11–100
213а	Альпийская завирушка	<i>Prunella collaris</i>	C	11	10	11–100
230	Серая славка	<i>Sylvia communis</i>	C	11	15	11–100
233	Пеночка-теньковка	<i>Phylloscopus collybita</i>	C	11	20	11–100
237	Желтоголовый королек	<i>Regulus regulus</i>	C	11	10	11–100
243	Черноголовый чекан	<i>Saxicola torquata</i>	C	11	10	11–100
244	Обыкновенная каменка	<i>Oenanthe oenanthe</i>	C	11	50	11–100
244б	Каменка-плясунья	<i>Oenanthe isabellina</i>	C	11	20	11–100
244г	Пёстрый каменный дрозд	<i>Monticola saxatilis</i>	B	3	5	1–10
245	Обыкновенная горихвостка	<i>Phoenicurus phoenicurus</i>	C	11	24	11–100
246-1	Горихвостка-чернушка кавказская	<i>Phoenicurus ochruros ochruros</i>	C	11	14	11–100
251а	Белозобый дрозд	<i>Turdus torquatus</i>	C	11	20	11–100
252	Чёрный дрозд	<i>Turdus merula</i>	C	11	40	11–100
254	Певчий дрозд	<i>Turdus philomelos</i>	A	2	15	11–100
255	Деряба	<i>Turdus viscivorus</i>	A	2	30	11–100
256	Ополовник	<i>Aegithalos caudatus</i>	B	3	80	11–100
262	Московка	<i>Parus ater</i>	C	11	50	11–100
263	Лазоревка	<i>Parus caeruleus</i>	C	11	26	11–100
265	Большая синица	<i>Parus major</i>	C	11	70	11–100
266	Поползень	<i>Sitta europaea</i>	C	11	5	1–10
266б	Стенолаз	<i>Tichodroma muraria</i>	C	11	3	1–10
268	Домовый воробей	<i>Passer domesticus</i>	C	11	80	11–100
269а	Каменный воробей	<i>Petronia petronia</i>	C	11	10	11–100
269б	Снежный воробей	<i>Montifringilla nivalis</i>	A	1	3	1–10
270	Зяблик	<i>Fringilla coelebs</i>	C	11	80	11–100
279	Чечевица	<i>Carpodacus erythrinus</i>	C	11	45	11–100
288	Обыкновенная овсянка	<i>Emberiza citrinella</i>	C	11	25	11–100
288б	Горная овсянка	<i>Emberiza cia</i>	C	11	30	11–100

КВАДРАТ 38ТМН2

РЕСПУБЛИКА СЕВЕРНАЯ ОСЕТИЯ-АЛАНИЯ

Ю.Е. Комаров



СРОКИ РАБОТ

2005–2015 гг.

РАЗМЕР ОБСЛЕДОВАННОЙ ТЕРРИТОРИИ

2500 км²

БИОТОПЫ

1. Ледники, нунотки, фирновые поля, альпийские луга, скалы
2. Субальпийские луга
3. Остепнённые луга
4. Антропогенный ландшафт высокогорья (селения, стоянки геологов и чабанов)
5. Антропогенный ландшафт пойм рек (селения и огороды)
6. Облепиховые заросли пойм горных рек
7. Можжевельниковая степь
8. Горная степь Садоно-Унальской и Верхнефиагдонской котловин
9. Крупные горные поселения (Бурон, Фиагдон, Мизур и др.)

10. Наскальные сосняки
11. Сосняки на южных склонах хребтов
12. Ксерофитные сосняки
13. Субальпийское берёзовое криволесье
14. Сероольшанники
15. Буковый лес Цейского ущелья
16. Рододендронники
17. Поймы горных рек
18. Водохранилище Зарамаг
19. Сосново-берёзовые леса
20. Кленовый лес
21. Трагакантники

СОСТАВ ВИДОВ, СТАТУС И ЧИСЛЕННОСТЬ ПТИЦ В КВАДРАТЕ

№ вида	Русское название вида	Латинское название вида	Статус (аббревиатура)		Число условно гнездящихся пар на обследованной территории	Оценка численности в квадрате (число условно гн. пар)
			С	Ч		
54	Тетеревятник	<i>Accipiter gentilis</i>	С	16	55–75	11–100
55	Перепелятник	<i>Accipiter nisus</i>	С	16	90–120	101–1000
57	Канюк	<i>Buteo buteo</i>	С	15	>150	101–1000
63	Беркут	<i>Aquila chrysaetos</i>	С	15	6–10	1–10
65	Белоголовый сип	<i>Gyps fulvus</i>	С	16	7–15	11–100
65в	Бородач	<i>Gypaetus barbatus</i>	С	16	3–4	1–10
68	Сапсан	<i>Falco peregrinus</i>	С	16	1–2	1–10
69	Чеглок	<i>Falco subbuteo</i>	С	16	1	1–10
72	Пустельга	<i>Falco tinnunculus</i>	С	16	<50–55	11–100

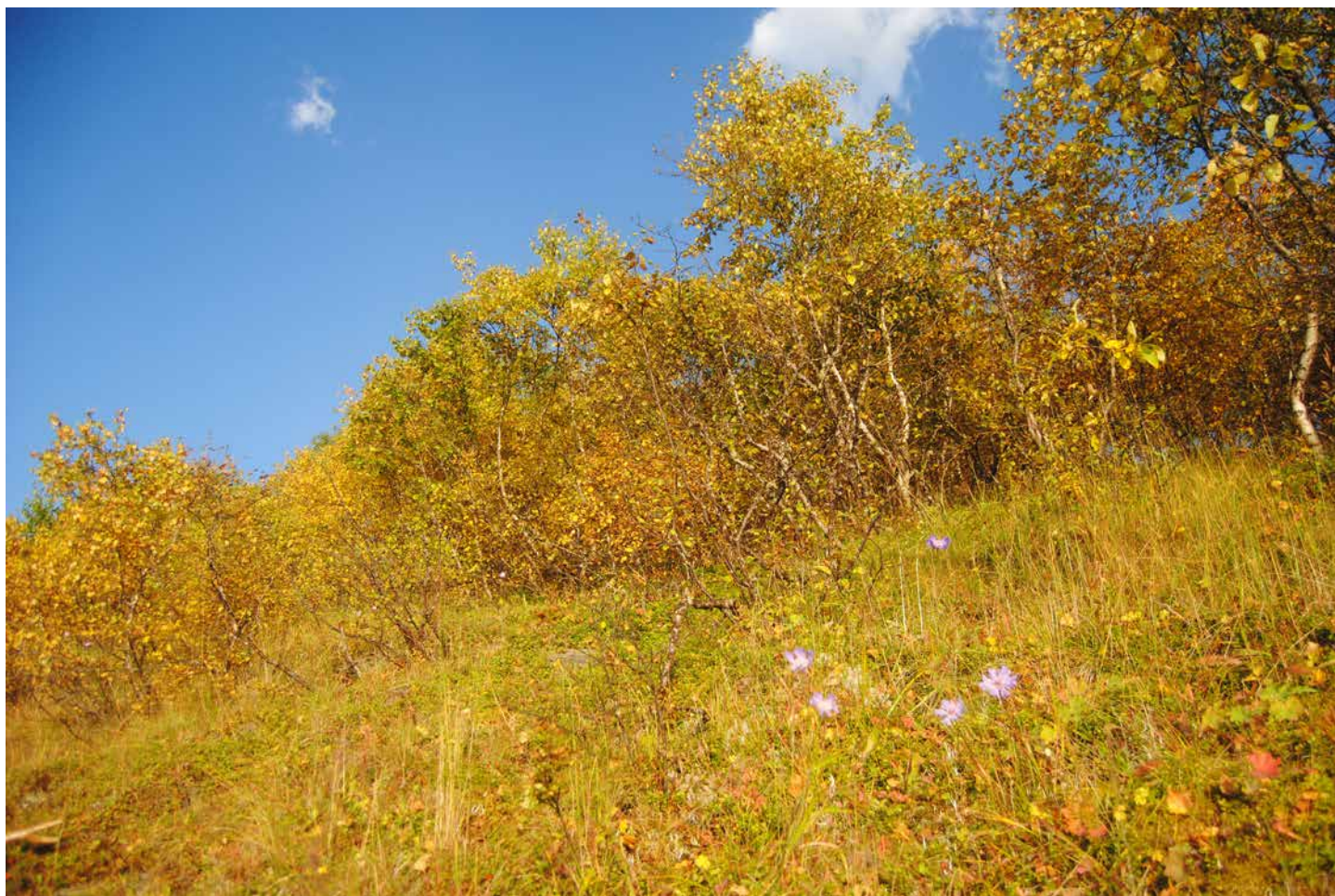
74a	Кавказский тетерев	<i>Lyrurus mlokosiewiczzi</i>	C	15	250–350	101–1000
76a	Кавказский улар	<i>Tetraogallus caucasicus</i>	C	15	350–400	101–1000
76б	Кеклик	<i>Alectoris chukar</i>	C	15	65	11–100
77	Серая куропатка	<i>Perdix perdix</i>	C	15	45–60	11–100
78	Перепел	<i>Coturnix coturnix</i>	C	15	25–35	11–100
83	Коростель	<i>Crex crex</i>	C	15	8–10	1–10
97	Черныш	<i>Tringa ochropus</i>	B	7	2–4	1–10
103	Перевозчик	<i>Actitis hypoleucos</i>	C	15	<50	11–100
117	Вальдшнеп	<i>Scolopax rusticola</i>	C	12	4–5	1–10
148	Сизый голубь (городской)	<i>Columba livia f. domestica</i>	C	15	100–140	101–1000
151	Кукушка	<i>Cuculus canorus</i>	C	15	~15	11–100
154	Филин	<i>Bubo bubo</i>	C	15	5–6	1–10
158	Мохноногий сыч	<i>Aegolius funereus</i>	C	12	4–6	1–10
165	Козодой	<i>Caprimulgus europaeus</i>	C	15	10–15	11–100
166	Чёрный стриж	<i>Apus apus</i>	C	15	<120	101–1000
166a	Белобрюхий стриж	<i>Apus melba</i>	C	12	8–10	11–100
170	Удод	<i>Upupa epops</i>	C	14	1–2	1–10
171	Вертишейка	<i>Jynx torquilla</i>	B	6	2–3	1–10
172	Зелёный дятел	<i>Picus viridis</i>	A	2	2–3	1–10
175	Большой пёстрый дятел	<i>Dendrocopos major</i>	C	16	<45–60	11–100
180a	Скальная ласточка	<i>Ptyonoprogne rupestris</i>	C	16	30–40	11–100
181	Деревенская ласточка	<i>Hirundo rustica</i>	C	15	10–14	11–100
182	Воронok	<i>Delichon urbica</i>	C	15	75–90	11–100
184	Рогатый жаворонок	<i>Eremophila alpestris</i>	C	16	250–300	101–1000
185	Лесной жаворонок	<i>Lullula arborea</i>	C	15	6–8	1–10
186	Полевой жаворонок	<i>Alauda arvensis</i>	C	15	<45	11–100
191	Лесной конёк	<i>Anthus trivialis</i>	C	15	50–55	11–100
193б	Горный конёк	<i>Anthus spinoletta</i>	C	15	450–550	101–1000
194в	Горная трясогузка	<i>Motacilla cinerea</i>	C	15	65–75	11–100
196	Белая трясогузка	<i>Motacilla alba</i>	C	15	125–135	101–1000
197	Жулан	<i>Lanius collurio</i>	C	15	<55–60	11–100
204	Сойка	<i>Garrulus glandarius</i>	C	15	80–85	11–100
205	Сорока	<i>Pica pica</i>	C	15	5–6	1–10
206a	Клушица	<i>Pyrrhocorax pyrrhocorax</i>	C	16	135–155	101–1000
206б	Альпийская галка	<i>Pyrrhocorax graculus</i>	C	16	>200	101–1000
209	Серая ворона	<i>Corvus cornix</i>	C	16	35	11–100
210	Ворон	<i>Corvus corax</i>	C	16	~25	11–100
212	Оляпка	<i>Cinclus cinclus</i>	C	16	35–37	11–100
213	Крапивник	<i>Troglodytes troglodytes</i>	C	15	>25	11–100
213a	Альпийская завирушка	<i>Prunella collaris</i>	C	14	35–40	11–100
215	Лесная завирушка	<i>Prunella modularis</i>	C	15	<60	11–100
222	Болотная камышевка	<i>Acrocephalus palustris</i>	C	15	5–7	1–10
228	Славка-черноголовка	<i>Sylvia atricapilla</i>	C	15	35–45	11–100
230	Серая славка	<i>Sylvia communis</i>	C	15	40–45	11–100
233	Пеночка-теньковка	<i>Phylloscopus collybita</i>	C	15	55–60	11–100
235г	Желтобрюхая пеночка	<i>Phylloscopus nitidus</i>	C	15	85–110	101–1000
236a	Кавказская пеночка	<i>Phylloscopus lorenzii</i>	C	15	65–75	11–100
237	Желтоголовый королёк	<i>Regulus regulus</i>	C	15	95–120	101–1000
242	Луговой чекан	<i>Saxicola rubetra</i>	C	15	25	11–100
243	Черноголовый чекан	<i>Saxicola torquata</i>	C	15	35–40	11–100
244	Обыкновенная каменка	<i>Oenanthe oenanthe</i>	C	15	40–45	11–100
244г	Пёстрый каменный дрозд	<i>Monticola saxatilis</i>	C	15	~40	11–100
245	Обыкновенная горихвостка	<i>Phoenicurus phoenicurus</i>	C	15	100–130	101–1000

246	Горихвостка-чернушка	<i>Phoenicurus ochruros</i>	C	15	250–300	101–1000
246a	Краснобрюхая горихвостка	<i>Phoenicurus erythrogaster</i>	C	14	>80	11–100
247	Зарянка	<i>Erithacus rubecula</i>	C	15	45–50	11–100
251a	Белозобый дрозд	<i>Turdus torquatus</i>	C	15	65–75	11–100
252	Чёрный дрозд	<i>Turdus merula</i>	C	15	~65	11–100
254	Певчий дрозд	<i>Turdus philomelos</i>	C	15	35–40	11–100
255	Деряба	<i>Turdus viscivorus</i>	C	15	~40	11–100
256	Ополовник	<i>Aegithalos caudatus</i>	C	16	100–110	101–1000
262	Московка	<i>Parus ater</i>	C	16	220–280	101–1000
263	Лазоревка	<i>Parus caeruleus</i>	C	14	>10	11–100
265	Большая синица	<i>Parus major</i>	C	16	180–220	101–1000
266б	Стенолаз	<i>Tichodroma muraria</i>	C	16	18–25	11–100
267	Пищуха	<i>Certhia familiaris</i>	C	15	~25	11–100
268	Домовый воробей	<i>Passer domesticus</i>	C	15	100–110	101–1000
269	Полевой воробей	<i>Passer montanus</i>	C	14	28–35	11–100
269a	Каменный воробей	<i>Petronia petronia</i>	C	15	~12	11–100
269б	Снежный воробей	<i>Montifringilla nivalis</i>	C	15	<15	11–100
270	Зяблик	<i>Fringilla coelebs</i>	C	15	85–100	11–100
271a	Корольковый вьюрок	<i>Serinus pusillus</i>	C	15	>155	101–1000
272	Зеленушка	<i>Chloris chloris</i>	C	15	5–6	1–10
273	Чиж	<i>Spinus spinus</i>	C	15	95–130	101–1000
274	Черноголовый щегол	<i>Carduelis carduelis</i>	C	15	65–85	11–100
275	Коноплянка	<i>Acanthis cannabina</i>	C	15	95–110	101–1000
276	Горная чечётка	<i>Acanthis flavirostris</i>	C	15	160–180	101–1000
279	Чечевица	<i>Carpodacus erythrinus</i>	C	15	45–55	11–100
279б	Большая чечевица	<i>Carpodacus rubicilla</i>	C	15	60–65	11–100
282	Клёст-еловик	<i>Loxia curvirostra</i>	C	15	35–50	11–100
284	Снегирь	<i>Pyrrhula pyrrhula</i>	C	15	65–75	11–100
286	Дубонос	<i>Coccothraustes coccothraustes</i>	C	15	~6	1–10
287	Просянка	<i>Miliaria calandra</i>	C	14	15–18	11–100
288б	Горная овсянка	<i>Emberiza cia</i>	C	15	255–320	101–1000
290	Садовая овсянка	<i>Emberiza hortulana</i>	C	15	~12	11–100



© Ю.Е. Комаров

Краснобрюхая горихвостка



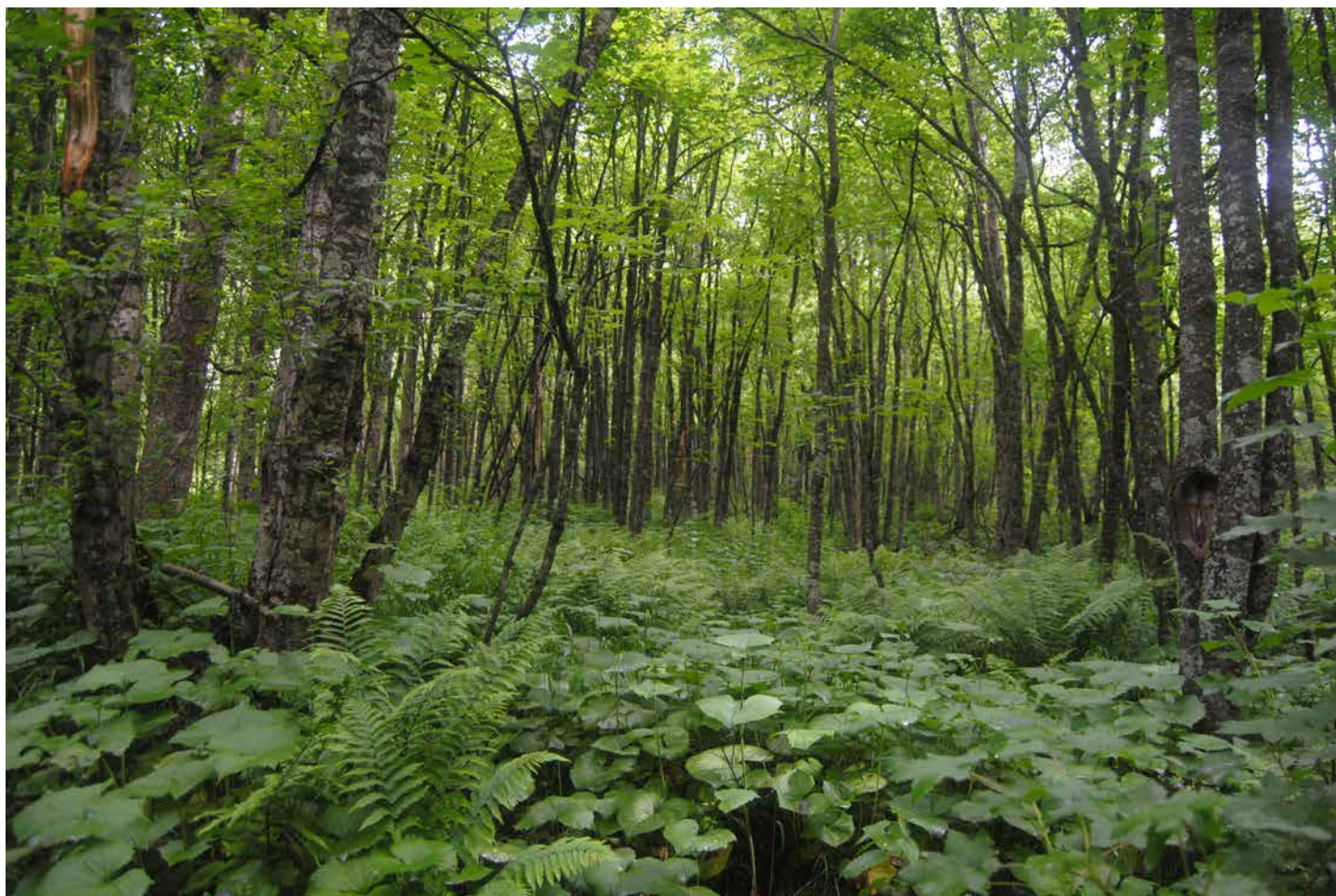
Берёзовое криволесье хребта Цехациртит

© Ю.Е. Комаров



Горная степь Садоно-Уральской котловины

© Ю.Е. Комаров



© Ю.Е. Комаров

Кленовый лес из клёна Траутветтера в Цейском ущелье



© Ю.Е. Комаров

Ксерофитные сосновые леса под Скалистым хребтом



© Ю.Е. Комаров

Можжевеловые сланики и сосняки Нарского ущелья Зарамагской котловины



© Ю.Е. Комаров

Смешанные леса Тепли-Архонского горного массива



© Ю.Е. Комаров

Субальпийский луг Бадского ущелья



© Ю.Е. Комаров

Субальпийское криволесье с подлеском из кавказского рододендрона



© Ю.Е. Комаров

Трагакантники Цмиакомского ущелья



© Ю.Е. Комаров

Цейский сосновый лес



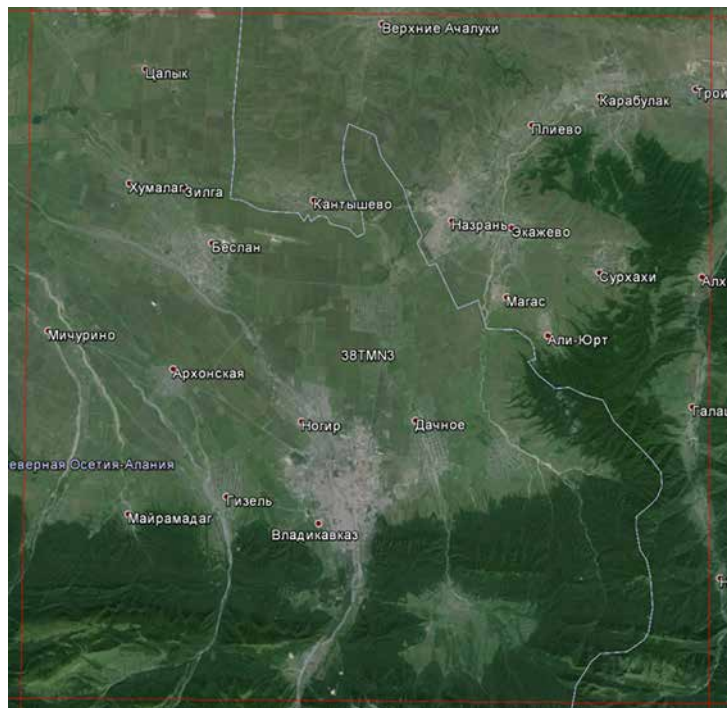
© А.А. Медведев

Бородач с добычей

КВАДРАТ 38ТМНЗ

РЕСПУБЛИКИ СЕВЕРНАЯ ОСЕТИЯ-АЛАНИЯ И ИНГУШЕТИЯ

Ю.Е. Комаров, Д.С. Шевцов



СРОКИ РАБОТ

2005–2015 гг.

РАЗМЕР ОБСЛЕДОВАННОЙ ТЕРРИТОРИИ

1800 км²

БИОТОПЫ

Восточная часть — наиболее антропогенно изменённая часть Республики.

1. Буковый лес Лесистого хребта
2. Сероольшанники
3. Сельскохозяйственный ландшафт Осетинской равнины
4. Поймы мелких рек (Майрамадагдон, Хаталдон, Гизельдон и др.)
5. Пойма р. Терек
6. Полевые лесополосы
7. Придорожные лесополосы
8. Искусственные водоёмы
9. Разнотравные луга предгорий

10. Сельские населённые пункты
11. Городские населённые пункты

СОСТАВ ВИДОВ, СТАТУС И ЧИСЛЕННОСТЬ ПТИЦ В КВАДРАТЕ

№ вида	Русское название вида	Латинское название вида	Статус (аббревиатура)		Число условно гнездящихся пар на обследованной территории	Оценка численности в квадрате (число условно гн. пар)
7	Большая поганка, чомга	<i>Podiceps cristatus</i>	С	15	<12	11–100
16	Чёрный аист	<i>Ciconia nigra</i>	С	12	1–2	1–10
28	Кряква	<i>Anas platyrhynchos</i>	С	15	~25	11–100
33	Чирок-трескунок	<i>Anas querquedula</i>	В	7	2–3	1–10
51	Степной лунь	<i>Circus macrourus</i>	В	5	>8	1–10
52	Луговой лунь	<i>Circus pygargus</i>	В	5	4–6	1–10
53	Болотный лунь	<i>Circus aeruginosus</i>	В	5	1–2	1–10
54	Тетеревятник	<i>Accipiter gentilis</i>	С	14	3–6	1–10
55	Перепелятник	<i>Accipiter nisus</i>	С	14	12–14	11–100
57	Канюк	<i>Buteo buteo</i>	С	16	16–18	11–100
67	Балобан	<i>Falco cherrug</i>	С	15	1	1–10
69	Чеглок	<i>Falco subbuteo</i>	В	7	1–2	1–10
72	Пустельга	<i>Falco tinnunculus</i>	С	15	>20	11–100
77	Серая куропатка	<i>Perdix perdix</i>	С	15	>38	11–100
78	Перепел	<i>Coturnix coturnix</i>	С	15	55–60	11–100
78a	Фазан	<i>Phasianus colchicus</i>	В	7	<12–16	11–100
83	Коростель	<i>Crex crex</i>	С	13	3–4	11–100
84	Камышница	<i>Gallinula chloropus</i>	С	15	3–5	1–10
91	Малый зуёк	<i>Charadrius dubius</i>	С	15	7–9	1–10

93	Чибис	<i>Vanellus vanellus</i>	C	15	4–6	1–10
97	Черныш	<i>Tringa ochropus</i>	B	6	3–4	11–100
103	Перевозчик	<i>Actitis hypoleucos</i>	C	15	45–55	11–100
115	Бекас	<i>Gallinago gallinago</i>	B	5	10–12	11–100
146	Вяхирь	<i>Columba palumbus</i>	C	16	>80–100	101–1000
147	Клинтух	<i>Columba oenas</i>	B	5	3–6	11–100
148	Сизый голубь (городской)	<i>Columba livia f. domestica</i>	C	15	1500–2000	1001–10000
149	Кольчатая горлица	<i>Streptopelia decaocto</i>	C	16	450–500	101–1000
150	Обыкновенная горлица	<i>Streptopelia turtur</i>	B	6	2–4	1–10
151	Кукушка	<i>Cuculus canorus</i>	C	15	35–45	11–100
154	Филин	<i>Bubo bubo</i>	C	15	3–5	1–10
155	Ушастая сова	<i>Asio otus</i>	C	15	25–30	11–100
157	Сплюшка	<i>Otus scops</i>	C	13	<10	1–10
159	Домовый сыч	<i>Athene noctua</i>	C	13	25–30	11–100
166	Чёрный стриж	<i>Apus apus</i>	C	15	2000–3000	1001–10000
167	Сизоворонка	<i>Coracias garrulus</i>	C	15	<10	1–10
168	Зимородок	<i>Alcedo atthis</i>	C	14	<7	1–10
169	Золотистая щурка	<i>Merops apiaster</i>	C	15	45–60	11–100
170	Удод	<i>Upupa epops</i>	C	15	90–110	101–1000
171	Вертишейка	<i>Jynx torquilla</i>	C	16	15–18	11–100
172	Зелёный дятел	<i>Picus viridis</i>	C	16	18–20	11–100
174	Желна	<i>Dryocopus martius</i>	C	16	1–2	1–10
175	Большой пёстрый дятел	<i>Dendrocopos major</i>	C	16	65–75	11–100
178	Малый пёстрый дятел	<i>Dendrocopos minor</i>	C	16	<10	1–10
180	Береговушка	<i>Riparia riparia</i>	C	16	100–150	101–1000
181	Деревенская ласточка	<i>Hirundo rustica</i>	C	15	750–850	101–1000
182	Воронок	<i>Delichon urbica</i>	C	15	800–1000	101–1000
183	Хохлатый жаворонок	<i>Galerida cristata</i>	C	14	350–400	101–1000
186	Полевой жаворонок	<i>Alauda arvensis</i>	C	15	280–350	101–1000
191	Лесной конёк	<i>Anthus trivialis</i>	C	15	<80	11–100
194a	Черноголовая трясогузка	<i>Motacilla feldegg</i>	C	14	<150	101–1000
194в	Горная трясогузка	<i>Motacilla cinerea</i>	C	15	8–10	1–10
196	Белая трясогузка	<i>Motacilla alba</i>	C	15	450–600	101–1000
197	Жулан	<i>Lanius collurio</i>	C	15	100–120	101–1000
201	Иволга	<i>Oriolus oriolus</i>	C	15	20–25	11–100
202	Скворец	<i>Sturnus vulgaris</i>	C	15	~110	101–1000
204	Сойка	<i>Garrulus glandarius</i>	C	15	<45	11–100
205	Сорока	<i>Pica pica</i>	C	15	750–800	101–1000
207	Галка	<i>Corvus monedula</i>	C	14	~80	11–100
208	Грач	<i>Corvus frugilegus</i>	C	16	200–250	101–1000
209	Серая ворона	<i>Corvus cornix</i>	C	16	450–500	101–1000
210	Ворон	<i>Corvus corax</i>	C	15	12–15	11–100
212	Оляпка	<i>Cinclus cinclus</i>	C	12	1–2	1–10
213	Крапивник	<i>Troglodytes troglodytes</i>	C	15	45–60	11–100
215	Лесная завирушка	<i>Prunella modularis</i>	C	15	<12	1–10
222	Болотная камышевка	<i>Acrocephalus palustris</i>	C	12	25–35	11–100
228	Славка-черноголовка	<i>Sylvia atricapilla</i>	C	15	120	101–1000
230	Серая славка	<i>Sylvia communis</i>	C	15	200	101–1000
233	Пеночка-теньковка	<i>Phylloscopus collybita</i>	C	15	<25	11–100
235г	Желтобрюхая пеночка	<i>Phylloscopus nitidus</i>	C	15	35–40	11–100
239a	Полуошейниковая мухоловка	<i>Ficedula semitorquata</i>	C	15	35–40	11–100
240	Малая мухоловка	<i>Ficedula parva</i>	C	15	~10	1–10
241	Серая мухоловка	<i>Muscicapa striata</i>	C	16	45–50	11–100

242	Луговой чекан	<i>Saxicola rubetra</i>	C	15	30–35	11–100
243	Черноголовый чекан	<i>Saxicola torquata</i>	C	14	12–16	11–100
244	Обыкновенная каменка	<i>Oenanthe oenanthe</i>	C	15	165–175	101–1000
244б	Каменка-плясунья	<i>Oenanthe isabellina</i>	C	15	80–100	101–1000
245	Обыкновенная горихвостка	<i>Phoenicurus phoenicurus</i>	C	15	350–450	101–1000
247	Зарянка	<i>Erithacus rubecula</i>	C	15	100–120	101–1000
247а	Южный соловей	<i>Luscinia megarhynchos</i>	C	14	35–40	11–100
252	Чёрный дрозд	<i>Turdus merula</i>	C	15	180–250	101–1000
254	Певчий дрозд	<i>Turdus philomelos</i>	C	15	~40	11–100
256	Ополовник	<i>Aegithalos caudatus</i>	C	15	<50	11–100
262	Московка	<i>Parus ater</i>	C	15	100–200	101–1000
263	Лазоревка	<i>Parus caeruleus</i>	C	16	<150	101–1000
265	Большая синица	<i>Parus major</i>	C	15	250–280	101–1000
266	Поползень	<i>Sitta europaea</i>	C	16	<60	11–100
267	Пищуха	<i>Certhia familiaris</i>	C	14	15–20	11–100
268	Домовый воробей	<i>Passer domesticus</i>	C	15	1100–1300	1001–10000
269	Полевой воробей	<i>Passer montanus</i>	C	15	750–800	101–1000
270	Зяблик	<i>Fringilla coelebs</i>	C	15	150–300	101–1000
271а	Корольковый вьюрок	<i>Serinus pusillus</i>	C	12	10–20	11–100
272	Зеленушка	<i>Chloris chloris</i>	C	16	<100	11–100
274	Черноголовый щегол	<i>Carduelis carduelis</i>	C	15	260	11–100
279	Чечевица	<i>Carpodacus erythrinus</i>	C	12	<50	11–100
287	Просянка	<i>Miliaria calandra</i>	C	15	>110	101–1000
290	Садовая овсянка	<i>Emberiza hortulana</i>	C	14	100–150	101–1000
290а	Черноголовая овсянка	<i>Granativora melanocephala</i>	C	14	~55	11–100





© Ю.Е. Комаров

Предгорья Лесистого хребта



© Ю.Е. Комаров

Сельхозландшафт Осетинской равнины



© Д.С. Шевцов

Стая вяхирей на убранном кукурузном поле

КВАДРАТ 38ТМТ4

РЕСПУБЛИКА КАЛМЫКИЯ

М.А. Корольков



СРОКИ РАБОТ

2015 г.

РАЗМЕР ОБСЛЕДОВАННОЙ ТЕРРИТОРИИ

244,6 км²

БИОТОПЫ

1. Полупустынные степи (со значительной пастбищной нагрузкой)
2. Разнотравная степь (в увлажнённых понижениях, используется местным населением, как место сенокосов и заготовки растительных кормов на зиму)
3. Солончаки
4. Тамариковые заросли вдоль оврагов, солончаков и увлажнённых понижений
5. Лесополосы (карагач)
6. Урбоценозы (населённые пункты и территории вокруг кошар)

Обследование квадрата в 2015 г. проведено при финансовой поддержке Программы «Птицы Москвы и Подмосковья».

СОСТАВ ВИДОВ, СТАТУС И ЧИСЛЕННОСТЬ ПТИЦ В КВАДРАТЕ

№ вида	Русское название вида	Латинское название вида	Статус (аббревиатура)		Число условно гнездящихся пар на обследованной территории	Оценка численности в квадрате (число условно гн. пар)
			А	С		
13	Большая белая цапля	<i>Casmerodius albus</i>	A	1	1–10	1–10
14	Серая цапля	<i>Ardea cinerea</i>	A	1	1–10	11–100
27	Огарь	<i>Tadorna ferruginea</i>	C	12	11–100	101–1000
49	Чёрный коршун	<i>Milvus migrans</i>	A	1	1–10	11–100
53	Болотный лунь	<i>Circus aeruginosus</i>	A	1	1–10	11–100
57a	Курганник	<i>Buteo rufinus</i>	C	16	11–100	101–1000
59a	Степной орёл	<i>Aquila nipalensis</i>	C	16	101–1000	101–1000
71	Кобчик	<i>Falco vespertinus</i>	C	13	1–10	11–100
72	Пустельга	<i>Falco tinnunculus</i>	A	1	1–10	11–100
79b	Красавка	<i>Anthropoides virgo</i>	C	12	11–100	101–1000
85	Лысуха	<i>Fulica atra</i>	A	1	1–10	11–100
91	Малый зуёк	<i>Charadrius dubius</i>	A	1	1–10	11–100
91b	Морской зуёк	<i>Charadrius alexandrinus</i>	A	1	1–10	11–100
93	Чибис	<i>Vanellus vanellus</i>	A	1	1–10	1–10
95	Ходулочник	<i>Himantopus himantopus</i>	C	13	1–10	11–100
95a	Шилоклювка	<i>Recurvirostra avosetta</i>	C	13	1–10	11–100
122	Степная тиркушка	<i>Glareola nordmanni</i>	A	1	1–10	11–100
126	Черноголовый хохотун	<i>Larus ichthyaetus</i>	A	1	1–10	1–10
133	Хохотунья	<i>Larus cachinnans</i>	A	1	1–10	1–10
146	Вяхирь	<i>Columba palumbus</i>	A	1	1–10	1–10
148	Сизый голубь (городской)	<i>Columba livia f. domestica</i>	C	13	11–100	101–1000

149	Кольчатая горлица	<i>Streptopelia decaocto</i>	B	6	1–10	101–1000
159	Домовый сыч	<i>Athene noctua</i>	A	1	11–100	101–1000
169	Золотистая щурка	<i>Merops apiaster</i>	A	1	11–100	101–1000
170	Удод	<i>Upupa epops</i>	A	1	11–100	101–1000
175a	Сирийский дятел	<i>Dendrocopos syriacus</i>	A	1	1–10	1–10
180	Береговушка	<i>Riparia riparia</i>	C	11	101–1000	1001–10000
181	Деревенская ласточка	<i>Hirundo rustica</i>	C	11	101–1000	1001–10000
183	Хохлатый жаворонок	<i>Galerida cristata</i>	A	1	11–100	101–1000
183a	Малый жаворонок	<i>Calandrella brachydactyla</i>	C	12	101–1000	1001–10000
183б	Серый жаворонок	<i>Calandrella rufescens</i>	C	12	11–100	101–1000
186	Полевой жаворонок	<i>Alauda arvensis</i>	C	12	11–100	101–1000
187	Степной жаворонок	<i>Melanocorypha calandra</i>	C	12	101–1000	1001–10000
190	Полевой конёк	<i>Anthus campestris</i>	A	1	11–100	101–1000
196	Белая трясогузка	<i>Motacilla alba</i>	A	1	1–10	11–100
199	Чернолобый сорокопут	<i>Lanius minor</i>	A	1	1–10	11–100
202	Скворец	<i>Sturnus vulgaris</i>	C	12	11–100	101–1000
205	Сорока	<i>Pica pica</i>	C	12	11–100	101–1000
207	Галка	<i>Corvus monedula</i>	C	12	101–1000	1001–10000
208	Грач	<i>Corvus frugilegus</i>	C	12	11–100	101–1000
209	Серая ворона	<i>Corvus cornix</i>	A	1	1–10	11–100
244	Обыкновенная каменка	<i>Oenanthe oenanthe</i>	C	12	11–100	101–1000
244a	Каменка-плешанка	<i>Oenanthe pleschanka</i>	B	4	1–10	11–100
244б	Каменка-плясунья	<i>Oenanthe isabellina</i>	C	12	11–100	101–1000
268	Домовый воробей	<i>Passer domesticus</i>	C	12	101–1000	1001–10000
287	Просянка	<i>Miliaria calandra</i>	A	1	1–10	1–10
290a	Черноголовая овсянка	<i>Granativora melanocephala</i>	A	2	11–100	101–1000



Журавль-красавка с птенцом



Полупустынные степи со значительной пастбищной нагрузкой



Заросли тамарикса по склонам оврагов и временных водотоков



Птенец степного орла возле гнезда



Самка степного орла с птенцами на гнезде

КВАДРАТ 38TNS3

РЕСПУБЛИКА КАЛМЫКИЯ

М.А. Корольков



СРОКИ РАБОТ

2015 г.

РАЗМЕР ОБСЛЕДОВАННОЙ ТЕРРИТОРИИ

176,4 км²

БИОТОПЫ

1. Полупустынные степи (со значительной пастбищной нагрузкой)
2. Зарастающие пески (верблюжья колючка)
3. Закрепленные пески (посадки карагача и джуггута)
4. Барханы и незакрепленные пески
5. Опустыненные залежи
6. Солончаки
7. Тамариковые заросли вдоль оврагов, солончаков и увлажнённых понижений
8. Урбоценозы (населённые пункты и территории вокруг кошар)

Обследование квадрата в 2015 г. проведено при финансовой поддержке Программы «Птицы Москвы и Подмосковья».

СОСТАВ ВИДОВ, СТАТУС И ЧИСЛЕННОСТЬ ПТИЦ В КВАДРАТЕ

№ вида	Русское название вида	Латинское название вида	Статус (аббревиатура)		Число условно гнездящихся пар на обследованной территории	Оценка численности в квадрате (число условно гн. пар)
53	Болотный лунь	<i>Circus aeruginosus</i>	A	1	1–10	1–10
57a	Курганник	<i>Buteo rufinus</i>	C	16	11–100	11–100
59a	Степной орёл	<i>Aquila nipalensis</i>	C	16	11–100	11–100
69	Чеглок	<i>Falco subbuteo</i>	A	1	1–10	11–100
72	Пустельга	<i>Falco tinnunculus</i>	C	13	1–10	11–100
796	Красавка	<i>Anthropoides virgo</i>	C	12	11–100	101–1000
148	Сизый голубь (городской)	<i>Columba livia f. domestica</i>	C	13	11–100	101–1000
149	Кольчатая горлица	<i>Streptopelia decaocto</i>	A	1	1–10	11–100
159	Домовый сыч	<i>Athene noctua</i>	A	1	1–10	11–100
169	Золотистая шурка	<i>Merops apiaster</i>	C	13	11–100	101–1000
170	Удод	<i>Upupa epops</i>	C	13	1–10	101–1000
181	Деревенская ласточка	<i>Hirundo rustica</i>	C	16	101–1000	101–1000
182	Воронок	<i>Delichon urbica</i>	C	13	1–10	11–100
183	Хохлатый жаворонок	<i>Galerida cristata</i>	A	1	1–10	101–1000
183a	Малый жаворонок	<i>Calandrella brachydactyla</i>	C	12	101–1000	1001–10000
186	Полевой жаворонок	<i>Alauda arvensis</i>	C	12	11–100	101–1000
187	Степной жаворонок	<i>Melanocorypha calandra</i>	C	12	101–1000	1001–10000
196	Белая трясогузка	<i>Motacilla alba</i>	A	1	1–10	11–100
202	Скворец	<i>Sturnus vulgaris</i>	C	12	11–100	101–1000
205	Сорока	<i>Pica pica</i>	C	12	1–10	11–100

244	Обыкновенная каменка	<i>Oenanthe oenanthe</i>	С	12	11–100	101–1000
244б	Каменка-плясунья	<i>Oenanthe isabellina</i>	С	12	101–1000	1001–10000
268	Домовый воробей	<i>Passer domesticus</i>	С	12	11–100	101–1000
268а	Черногрудый воробей	<i>Passer hispaniolensis</i>	С	12	11–100	101–1000



Артезианский колодец в полупустыне



В полупустыне у водооя

КВАДРАТ 38TNS4

РЕСПУБЛИКА КАЛМЫКИЯ

М.А. Корольков



СРОКИ РАБОТ

2015 г.

РАЗМЕР ОБСЛЕДОВАННОЙ ТЕРРИТОРИИ

132,4 км²

БИОТОПЫ

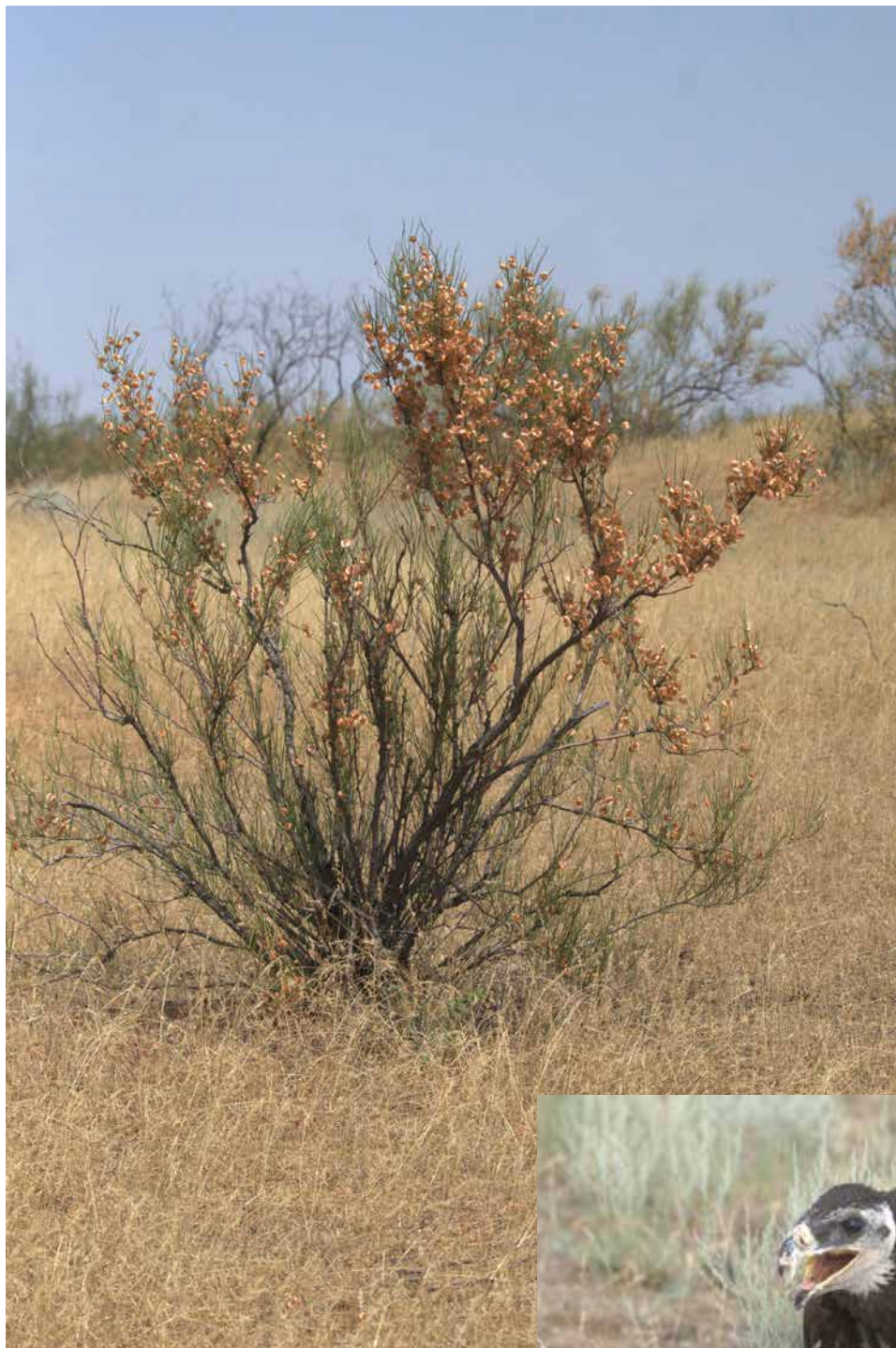
1. Полупустынные степи (со значительной пастбищной нагрузкой)
2. Зарастающие пески (верблюжья колючка)
3. Закрепленные пески (посадки карагача и джужгуна)
4. Барханы и незакрепленные пески
5. Опустыненные залежи
6. Солончаки
7. Тамариковые заросли вдоль оврагов, солончаков и увлажненных понижений
8. Лесополосы (карагач)
9. Распаханные под поля участки полупустыни
10. Урбоценозы (населенные пункты и территории вокруг кошар)

Обследование квадрата в 2015 г. проведено при финансовой поддержке Программы «Птицы Москвы и Подмосковья».

СОСТАВ ВИДОВ, СТАТУС И ЧИСЛЕННОСТЬ ПТИЦ В КВАДРАТЕ

№ вида	Русское название вида	Латинское название вида	Статус (аббревиатура)		Число условно гнездящихся пар на обследованной территории	Оценка численности в квадрате (число условно гн. пар)
53	Болотный лунь	<i>Circus aeruginosus</i>	A	1	1–10	1–10
57a	Курганник	<i>Buteo rufinus</i>	C	16	11–100	11–100
59a	Степной орёл	<i>Aquila nipalensis</i>	C	16	11–100	11–100
69	Чеглок	<i>Falco subbuteo</i>	A	1	1–10	11–100
72	Пустельга	<i>Falco tinnunculus</i>	C	13	1–10	11–100
796	Красавка	<i>Anthropoides virgo</i>	C	12	11–100	101–1000
148	Сизый голубь (городской)	<i>Columba livia f. domestica</i>	C	13	11–100	101–1000
149	Кольчатая горлица	<i>Streptopelia decaocto</i>	A	1	1–10	11–100
159	Домовый сыч	<i>Athene noctua</i>	A	1	1–10	11–100
169	Золотистая шурка	<i>Merops apiaster</i>	C	13	11–100	101–1000
170	Удод	<i>Upupa epops</i>	C	13	1–10	101–1000
181	Деревенская ласточка	<i>Hirundo rustica</i>	C	16	101–1000	101–1000
182	Воронок	<i>Delichon urbica</i>	C	13	1–10	11–100
183	Хохлатый жаворонок	<i>Galerida cristata</i>	A	1	1–10	101–1000
183a	Малый жаворонок	<i>Calandrella brachydactyla</i>	C	12	1001–10000	1001–10000
186	Полевой жаворонок	<i>Alauda arvensis</i>	C	12	11–100	101–1000
187	Степной жаворонок	<i>Melanocorypha calandra</i>	C	12	101–1000	1001–10000
196	Белая трясогузка	<i>Motacilla alba</i>	A	1	1–10	11–100

202	Скворец	<i>Sturnus vulgaris</i>	С	12	11–100	101–1000
205	Сорока	<i>Pica pica</i>	С	12	1–10	11–100
244	Обыкновенная каменка	<i>Oenanthe oenanthe</i>	С	12	11–100	101–1000
244б	Каменка-плясунья	<i>Oenanthe isabellina</i>	С	12	101–1000	1001–10000
268	Домовый воробей	<i>Passer domesticus</i>	С	12	11–100	101–1000
268а	Черногрудый воробей	<i>Passer hispaniolensis</i>	С	12	11–100	101–1000



Куст джужгуна



Слёток степного орла

КВАДРАТ 38ТНТ1

РЕСПУБЛИКА КАЛМЫКИЯ

М.А. Корольков



СРОКИ РАБОТ

2015 г.

РАЗМЕР ОБСЛЕДОВАННОЙ ТЕРРИТОРИИ

15,8 км²

БИОТОПЫ

1. Полупустынные степи (со значительной пастбищной нагрузкой)
2. Опустыненные залежи
3. Солончаки
4. Тамариковые заросли вдоль оврагов, солончаков и увлажнённых понижений
5. Урбоценозы (населённые пункты и территории вокруг кошар)

Обследование квадрата в 2015 г. проведено при финансовой поддержке Программы «Птицы Москвы и Подмосковья».

СОСТАВ ВИДОВ, СТАТУС И ЧИСЛЕННОСТЬ ПТИЦ В КВАДРАТЕ

№ вида	Русское название вида	Латинское название вида	Статус (аббревиатура)		Число условно гнездящихся пар на обследованной территории	Оценка численности в квадрате (число условно гн. пар)
			А	В		
796	Красавка	<i>Anthropoides virgo</i>	А	1	1–10	11–100
148	Сизый голубь (городской)	<i>Columba livia f. domestica</i>	А	1	11–100	101–1000
169	Золотистая щурка	<i>Merops apiaster</i>	С	13	1–10	11–100
170	Удод	<i>Upupa epops</i>	А	1	1–10	11–100
181	Деревенская ласточка	<i>Hirundo rustica</i>	С	11	1–10	11–100
182	Воронок	<i>Delichon urbica</i>	С	11	1–10	11–100
183	Хохлатый жаворонок	<i>Galerida cristata</i>	А	1	1–10	11–100
183a	Малый жаворонок	<i>Calandrella brachydactyla</i>	С	12	101–1000	1001–10000
186	Полевой жаворонок	<i>Alauda arvensis</i>	С	12	1–10	11–100
187	Степной жаворонок	<i>Melanocorypha calandra</i>	С	12	101–1000	1001–10000
199	Чернолобый сорокопут	<i>Lanius minor</i>	А	1	1–10	11–100
202	Скворец	<i>Sturnus vulgaris</i>	С	12	11–100	101–1000
205	Сорока	<i>Pica pica</i>	С	12	1–10	11–100
244	Обыкновенная каменка	<i>Oenanthe oenanthe</i>	С	12	11–100	101–1000
244a	Каменка-пleshанка	<i>Oenanthe pleschanka</i>	А	1	1–10	11–100
268	Домовый воробей	<i>Passer domesticus</i>	С	12	11–100	1001–10000
268a	Черногрудый воробей	<i>Passer hispaniolensis</i>	В	3	1–10	11–100



Годовалый степной орёл в полёте



Степной жаворонок

КВАДРАТ 38ТНТ2

РЕСПУБЛИКА КАЛМЫКИЯ

М.А. Корольков



СРОКИ РАБОТ

2015 г.

РАЗМЕР ОБСЛЕДОВАННОЙ ТЕРРИТОРИИ

64,2 км²

БИОТОПЫ

1. Полупустынные степи (со значительной пастбищной нагрузкой)
2. Зарастающие пески (верблюжья колючка)
3. Опустыненные залежи
4. Солончаки
5. Тамариковые заросли вдоль оврагов, солончаков и увлажнённых понижений
6. Заболоченные понижения вдоль водоёмов и каналов заросшие розогом и тростником
7. Урбоценозы (населённые пункты и территории вокруг кошар)

Обследование квадрата в 2015 г. проведено при финансовой поддержке Программы «Птицы Москвы и Подмосковья».

СОСТАВ ВИДОВ, СТАТУС И ЧИСЛЕННОСТЬ ПТИЦ В КВАДРАТЕ

№ вида	Русское название вида	Латинское название вида	Статус (аббревиатура)		Число условно гнездящихся пар на обследованной территории	Оценка численности в квадрате (число условно гн. пар)
			А	В		
26	Пеганка	<i>Tadorna tadorna</i>	А	1	11–100	101–1000
28	Кряква	<i>Anas platyrhynchos</i>	А	1	101–1000	1001–10000
34	Широконоска	<i>Anas clypeata</i>	А	1	1–10	11–100
35	Красноносый нырок	<i>Netta rufina</i>	А	1	1–10	11–100
38	Хохлатая чернеть	<i>Aythya fuligula</i>	А	1	1–10	11–100
59a	Степной орёл	<i>Aquila nipalensis</i>	С	16	1–10	11–100
796	Красавка	<i>Anthropoides virgo</i>	С	12	1–10	11–100
916	Морской зуёк	<i>Charadrius alexandrinus</i>	А	1	11–100	101–1000
93	Чибис	<i>Vanellus vanellus</i>	А	1	1–10	11–100
95	Ходулочник	<i>Himantopus himantopus</i>	С	13	11–100	101–1000
95a	Шилокловка	<i>Recurvirostra avosetta</i>	С	13	11–100	101–1000
122	Степная тиркушка	<i>Glareola nordmanni</i>	С	13	1–10	11–100
126	Черноголовый хохотун	<i>Larus ichthyaetus</i>	А	1	1–10	1–10
133	Хохотунья	<i>Larus cachinnans</i>	А	1	1–10	11–100
139a	Чайконосая крачка	<i>Gelochelidon nilotica</i>	А	1	1–10	11–100
148	Сизый голубь (городской)	<i>Columba livia f. domestica</i>	А	1	11–100	101–1000
149	Кольчатая горлица	<i>Streptopelia decaocto</i>	В	4	1–10	11–100
151	Кукушка	<i>Cuculus canorus</i>	А	1	1–10	11–100
170	Удод	<i>Upupa epops</i>	А	1	11–100	101–1000
180	Береговушка	<i>Riparia riparia</i>	С	11	11–100	101–1000
181	Деревенская ласточка	<i>Hirundo rustica</i>	А	1	11–100	101–1000

183	Хохлатый жаворонок	<i>Galerida cristata</i>	A	1	1–10	101–1000
183a	Малый жаворонок	<i>Calandrella brachydactyla</i>	C	12	101–1000	1001–10000
186	Полевой жаворонок	<i>Alauda arvensis</i>	C	12	11–100	101–1000
187	Степной жаворонок	<i>Melanocorypha calandra</i>	C	12	101–1000	1001–10000
190	Полевой конёк	<i>Anthus campestris</i>	A	1	1–10	11–100
199	Чернолобый сорокопут	<i>Lanius minor</i>	A	1	1–10	11–100
205	Сорока	<i>Pica pica</i>	A	1	1–10	11–100
209	Серая ворона	<i>Corvus cornix</i>	A	1	1–10	11–100
244	Обыкновенная каменка	<i>Oenanthe oenanthe</i>	C	12	11–100	101–1000
244б	Каменка-плясунья	<i>Oenanthe isabellina</i>	C	12	11–100	101–1000
268	Домовый воробей	<i>Passer domesticus</i>	C	12	11–100	101–1000
289	Камышовая овсянка	<i>Schoeniclus schoeniclus</i>	A	1	1–10	11–100



Чернолобый сорокопут



Курганник



Кургина тамарикса



Побережье оз. Сарпа



Птенцы степного орла в гнезде

КВАДРАТ 38ТНТЗ

РЕСПУБЛИКА КАЛМЫКИЯ

М.А. Корольков



СРОКИ РАБОТ

2015 г.

РАЗМЕР ОБСЛЕДОВАННОЙ ТЕРРИТОРИИ

106,3 км²

БИОТОПЫ

1. Полупустынные степи (со значительной пастбищной нагрузкой)
2. Барханы и незакреплённые пески
3. Зарастающие пески (верблюжья колючка)
4. Опустыненные залежи
5. Солончаки
6. Тамарисковые заросли вдоль оврагов, солончаков и увлажнённых понижений
7. Урбоценозы (населённые пункты и территории вокруг кошар)

Обследование квадрата в 2015 г. проведено при финансовой поддержке Программы «Птицы Москвы и Подмосковья».

СОСТАВ ВИДОВ, СТАТУС И ЧИСЛЕННОСТЬ ПТИЦ В КВАДРАТЕ

№ вида	Русское название вида	Латинское название вида	Статус (аббревиатура)		Число условно гнездящихся пар на обследованной территории	Оценка численности в квадрате (число условно гн. пар)
59a	Степной орёл	<i>Aquila nipalensis</i>	C	16	1–10	11–100
796	Красавка	<i>Anthropoides virgo</i>	C	12	11–100	11–100
148	Сизый голубь (городской)	<i>Columba livia f. domestica</i>	B	6	1–10	11–100
165	Козодой	<i>Caprimulgus europaeus</i>	A	1	1–10	11–100
169	Золотистая щурка	<i>Merops apiaster</i>	C	13	11–100	101–1000
170	Удод	<i>Upupa epops</i>	B	4	11–100	101–1000
181	Деревенская ласточка	<i>Hirundo rustica</i>	C	16	11–100	101–1000
183	Хохлатый жаворонок	<i>Galerida cristata</i>	B	3	1–10	101–1000
183a	Малый жаворонок	<i>Calandrella brachydactyla</i>	C	12	101–1000	1001–10000
186	Полевой жаворонок	<i>Alauda arvensis</i>	C	12	11–100	101–1000
187	Степной жаворонок	<i>Melanocorypha calandra</i>	C	12	101–1000	1001–10000
202	Скворец	<i>Sturnus vulgaris</i>	C	12	1–10	101–1000
244	Обыкновенная каменка	<i>Oenanthe oenanthe</i>	C	12	11–100	101–1000
2446	Каменка-плясунья	<i>Oenanthe isabellina</i>	C	12	11–100	101–1000
268	Домовый воробей	<i>Passer domesticus</i>	C	12	11–100	101–1000



Гнездо степного орла с птенцами



Слёток курганника

КВАДРАТ 38ТНТ4

РЕСПУБЛИКА КАЛМЫКИЯ

М.А. Корольков



СРОКИ РАБОТ

2015 г.

РАЗМЕР ОБСЛЕДОВАННОЙ ТЕРРИТОРИИ

241,2 км²

БИОТОПЫ

1. Полупустынные степи (со значительной пастбищной нагрузкой)
2. Зарастающие пески (верблюжья колючка)
3. Барханы и незакрепленные пески
4. Опустыненные залежи
5. Солончаки
6. Тамариковые заросли вдоль оврагов, солончаков и увлажнённых понижений
7. Урбоценозы (населённые пункты и территории вокруг кошар)

Обследование квадрата в 2015 г. проведено при финансовой поддержке Программы «Птицы Москвы и Подмосковья».

СОСТАВ ВИДОВ, СТАТУС И ЧИСЛЕННОСТЬ ПТИЦ В КВАДРАТЕ

№ вида	Русское название вида	Латинское название вида	Статус (аббревиатура)		Число условно гнездящихся пар на обследованной территории	Оценка численности в квадрате (число условно гн. пар)
49	Чёрный коршун	<i>Milvus migrans</i>	A	1	1–10	1–10
53	Болотный лунь	<i>Circus aeruginosus</i>	A	1	1–10	1–10
57a	Курганник	<i>Buteo rufinus</i>	C	16	11–100	11–100
59a	Степной орёл	<i>Aquila nipalensis</i>	C	16	11–100	11–100
67	Балобан	<i>Falco cherrug</i>	B	6	1–10	1–10
69	Чеглок	<i>Falco subbuteo</i>	C	13	1–10	11–100
72	Пустельга	<i>Falco tinnunculus</i>	C	13	1–10	11–100
796	Красавка	<i>Anthropoides virgo</i>	C	12	11–100	101–1000
148	Сизый голубь (городской)	<i>Columba livia f. domestica</i>	C	13	11–100	101–1000
159	Домовый сыч	<i>Athene noctua</i>	A	1	1–10	11–100
169	Золотистая щурка	<i>Merops apiaster</i>	C	13	11–100	101–1000
170	Удод	<i>Upupa epops</i>	C	13	1–10	101–1000
181	Деревенская ласточка	<i>Hirundo rustica</i>	C	16	101–1000	101–1000
182	Воронок	<i>Delichon urbica</i>	C	13	1–10	11–100
183	Хохлатый жаворонок	<i>Galerida cristata</i>	A	1	1–10	101–1000
183a	Малый жаворонок	<i>Calandrella brachydactyla</i>	C	12	1001–10000	10001–100000
186	Полевой жаворонок	<i>Alauda arvensis</i>	C	12	11–100	101–1000
187	Степной жаворонок	<i>Melanocorypha calandra</i>	C	12	101–1000	1001–10000
190	Полевой конёк	<i>Anthus campestris</i>	A	1	1–10	11–100
196	Белая трясогузка	<i>Motacilla alba</i>	A	1	1–10	11–100
202	Скворец	<i>Sturnus vulgaris</i>	C	12	11–100	101–1000

205	Сорока	<i>Pica pica</i>	C	12	1–10	11–100
210	Ворон	<i>Corvus corax</i>	A	1	1–10	1–10
244	Обыкновенная каменка	<i>Oenanthe oenanthe</i>	C	12	11–100	101–1000
244б	Каменка-плясунья	<i>Oenanthe isabellina</i>	C	12	101–1000	1001–10000
268	Домовый воробей	<i>Passer domesticus</i>	C	12	11–100	101–1000



Гнездо деревенской ласточки в колодце



Саманный дом скотоводов в полупустыне

КВАДРАТ 38ТРТ1

РЕСПУБЛИКА КАЛМЫКИЯ

М.А. Корольков



СРОКИ РАБОТ

2015 г.

РАЗМЕР ОБСЛЕДОВАННОЙ ТЕРРИТОРИИ

80 км²

БИОТОПЫ

1. Полупустынные степи (со значительной пастбищной нагрузкой)
2. Зарастающие пески (верблюжья колючка)
3. Барханы и незакрепленные пески
4. Опустыненные залежи
5. Солончаки
6. Тамариковые заросли вдоль оврагов, солончаков и увлажнённых понижений
7. Лесополосы (карагач)
8. Урбоценозы (населённые пункты и территории вокруг кошар)

Обследование квадрата в 2015 г. проведено при финансовой поддержке Программы «Птицы Москвы и Подмосковья».

СОСТАВ ВИДОВ, СТАТУС И ЧИСЛЕННОСТЬ ПТИЦ В КВАДРАТЕ

№ вида	Русское название вида	Латинское название вида	Статус (аббревиатура)		Число условно гнездящихся пар на обследованной территории	Оценка численности в квадрате (число условно гн. пар)
49	Чёрный коршун	<i>Milvus migrans</i>	A	1	1–10	11–100
57a	Курганник	<i>Buteo rufinus</i>	C	16	1–10	11–100
59a	Степной орёл	<i>Aquila nipalensis</i>	C	16	1–10	11–100
69	Чеглок	<i>Falco subbuteo</i>	C	13	1–10	11–100
796	Красавка	<i>Anthropoides virgo</i>	C	12	1–10	11–100
148	Сизый голубь (городской)	<i>Columba livia f.domestica</i>	C	13	11–100	101–1000
149	Кольчатая горлица	<i>Streptopelia decaocto</i>	A	1	1–10	11–100
159	Домовый сыч	<i>Athene noctua</i>	A	1	1–10	11–100
169	Золотистая шурка	<i>Merops apiaster</i>	C	13	1–10	101–1000
170	Удод	<i>Upupa epops</i>	C	13	11–100	101–1000
180	Береговушка	<i>Riparia riparia</i>	C	16	101–1000	1001–10000
181	Деревенская ласточка	<i>Hirundo rustica</i>	C	16	11–100	101–1000
182	Воронок	<i>Delichon urbica</i>	C	16	11–100	101–1000
183	Хохлатый жаворонок	<i>Galerida cristata</i>	A	1	1–10	101–1000
183a	Малый жаворонок	<i>Calandrella brachydactyla</i>	C	12	101–1000	1001–10000
187	Степной жаворонок	<i>Melanocorypha calandra</i>	C	12	101–1000	1001–10000
190	Полевой конёк	<i>Anthus campestris</i>	A	1	1–10	11–100
196	Белая трясогузка	<i>Motacilla alba</i>	A	1	1–10	101–1000
199	Чернолобый сорокопут	<i>Lanius minor</i>	C	13	11–100	101–1000
202	Скворец	<i>Sturnus vulgaris</i>	C	12	11–100	101–1000

205	Сорока	<i>Pica pica</i>	С	12	1–10	101–1000
207	Галка	<i>Corvus monedula</i>	С	12	11–100	101–1000
208	Грач	<i>Corvus frugilegus</i>	С	12	11–100	101–1000
209	Серая ворона	<i>Corvus cornix</i>	С	12	11–100	101–1000
210	Ворон	<i>Corvus corax</i>	А	1	1–10	1–10
244	Обыкновенная каменка	<i>Oenanthe oenanthe</i>	С	12	11–100	101–1000
244б	Каменка-плясунья	<i>Oenanthe isabellina</i>	С	12	101–1000	1001–10000
268	Домовый воробей	<i>Passer domesticus</i>	С	12	11–100	101–1000
269	Полевой воробей	<i>Passer montanus</i>	С	12	11–100	101–1000



Буддийская ступа в посёлке Цаган Аман

КВАДРАТ 38ТРТ2

РЕСПУБЛИКА КАЛМЫКИЯ

М.А. Корольков



СРОКИ РАБОТ

2015 г.

РАЗМЕР ОБСЛЕДОВАННОЙ ТЕРРИТОРИИ

151,2 км²

БИОТОПЫ

1. Полупустынные степи (со значительной пастбищной нагрузкой)
2. Полупустынные степи (без пастбищной нагрузки)
3. Зарастающие пески (верблюжья колючка)
4. Барханы и незакрепленные пески
5. Опустыненные залежи
6. Солончаки
7. Тамариковые заросли вдоль оврагов, солончаков и увлажнённых понижений
8. Лесополосы (карагач)
9. Урбоценозы (населённые пункты и территории вокруг кошар)

Обследование квадрата в 2015 г. проведено при

финансовой поддержке Программы «Птицы Москвы и Подмосковья».

СОСТАВ ВИДОВ, СТАТУС И ЧИСЛЕННОСТЬ ПТИЦ В КВАДРАТЕ

№ вида	Русское название вида	Латинское название вида	Статус (аббревиатура)		Число условно гнездящихся пар на обследованной территории	Оценка численности в квадрате (число условно гн. пар)
53	Болотный лунь	<i>Circus aeruginosus</i>	A	1	1–10	1–10
57a	Курганник	<i>Buteo rufinus</i>	C	16	11–100	11–100
59a	Степной орёл	<i>Aquila nipalensis</i>	C	16	11–100	11–100
69	Чеглок	<i>Falco subbuteo</i>	C	13	1–10	11–100
72	Пустельга	<i>Falco tinnunculus</i>	C	13	1–10	11–100
796	Красавка	<i>Anthropoides virgo</i>	C	12	11–100	101–1000
148	Сизый голубь (городской)	<i>Columba livia f. domestica</i>	C	13	11–100	101–1000
159	Домовый сыч	<i>Athene noctua</i>	A	1	1–10	11–100
167	Сизоворонка	<i>Coracias garrulus</i>	A	1	1–10	11–100
169	Золотистая щурка	<i>Merops apiaster</i>	C	13	11–100	101–1000
170	Удод	<i>Upupa epops</i>	C	13	1–10	101–1000
181	Деревенская ласточка	<i>Hirundo rustica</i>	C	16	101–1000	101–1000
182	Воронка	<i>Delichon urbica</i>	C	13	1–10	11–100
183	Хохлатый жаворонок	<i>Galerida cristata</i>	A	1	1–10	101–1000
183a	Малый жаворонок	<i>Calandrella brachydactyla</i>	C	12	101–1000	1001–10000
186	Полевой жаворонок	<i>Alauda arvensis</i>	C	12	11–100	101–1000
187	Степной жаворонок	<i>Melanocorypha calandra</i>	C	12	101–1000	1001–10000
196	Белая трясогузка	<i>Motacilla alba</i>	A	1	1–10	11–100
199	Чернолобый сорокопут	<i>Lanius minor</i>	A	1	1–10	11–100

202	Скворец	<i>Sturnus vulgaris</i>	C	12	11–100	101–1000
205	Сорока	<i>Pica pica</i>	C	12	1–10	11–100
207	Галка	<i>Corvus monedula</i>	C	12	11–100	101–1000
210	Ворон	<i>Corvus corax</i>	A	1	1–10	1–10
244	Обыкновенная каменка	<i>Oenanthe oenanthe</i>	C	12	11–100	101–1000
244б	Каменка-плясунья	<i>Oenanthe isabellina</i>	C	12	101–1000	1001–10000
268	Домовый воробей	<i>Passer domesticus</i>	C	12	11–100	101–1000



Гнездо курганника на одиночно стоящем засохшем дереве



Полупустынная степь без
пастбищной нагрузки

КВАДРАТ 38TQR1

АСТРАХАНСКАЯ ОБЛАСТЬ

Н.Н. Гаврилов, М.Н. Перковский

СРОКИ РАБОТ

2014–2015 гг.

РАЗМЕР ОБСЛЕДОВАННОЙ ТЕРРИТОРИИ

весь квадрат

ОПИСАНИЕ КВАДРАТА

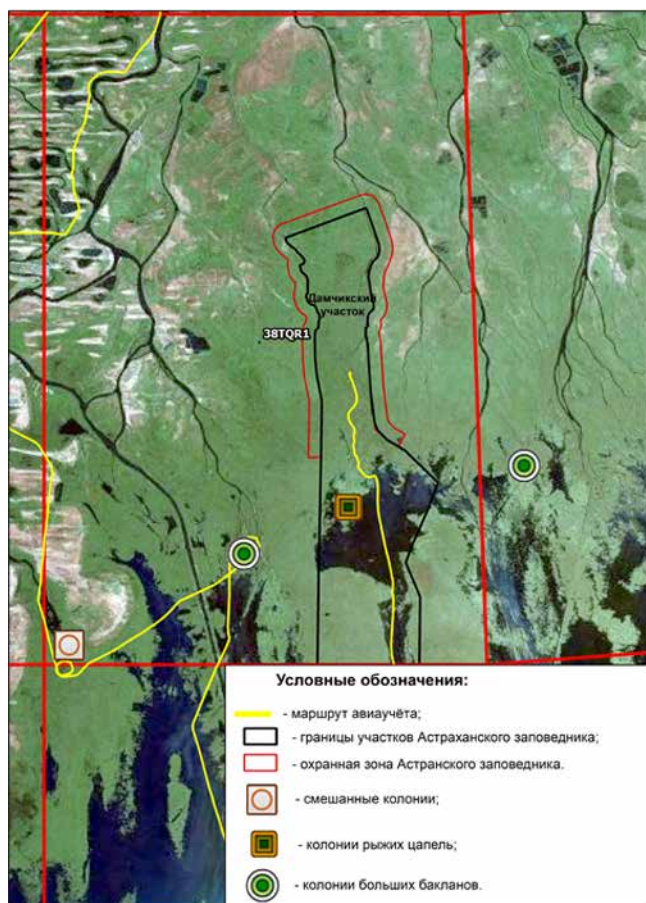
Квадрат охватывает нижнее течение наиболее крупного рукава р. Волги протока Бахтемир, который далее переходит в Волго-Каспийский судоходный канал. Значительную часть квадрата занимает территория Дамчикского участка Астраханского заповедника. Его окружают разнотравные луга, переходящие к северу в покрытые польнью бугры Бэра.

1. В култушной зоне дельты есть три колониальных гнездовья птиц. Наиболее крупное из них расположено южнее с. Житное в заказнике «Теплушка». В колонии учтены до 2 тыс. пар больших бакланов и 1200 пар различных видов цапель.

2. Колония у с. Вышка в заливе «Меченый» включает 700 гнёзд цапель.

3. Колония в заливе «Сазаний култук» на Дамчикском участке заповедника включает 120 гнёзд серых, больших белых и рыжих цапель.

Там же, в култушной зоне, гнездятся лебеди-шипун (100–110 гнёзд) и три вида крачек — белощёкие, белокрылые и чёрные, всего 200–300 пар. Есть здесь и одиночные гнёзда речных крачек.



СОСТАВ ВИДОВ, СТАТУС И ЧИСЛЕННОСТЬ ПТИЦ В КВАДРАТЕ

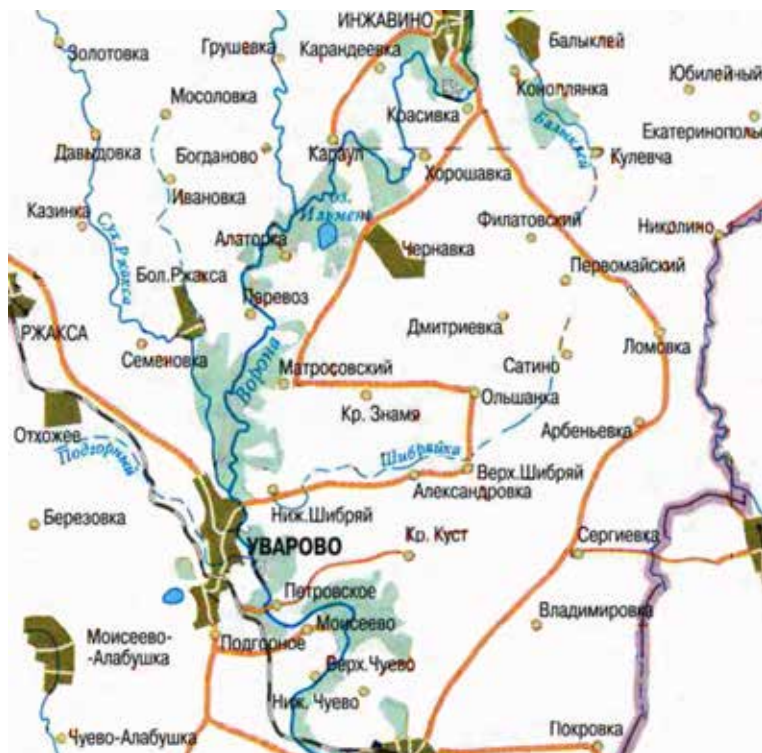
№ вида	Русское название вида	Латинское название вида	Статус (аббревиатура)		Число условно гнездящихся пар на обследованной территории	Оценка численности в квадрате (число условно гн. пар)
7	Большая поганка, чомга	<i>Podiceps cristatus</i>	С	13		11–100
9	Большой баклан	<i>Phalacrocorax carbo</i>	С	12	1200	1000–10000
10	Большая выпь	<i>Botaurus stellaris</i>	В	4		1–10
11	Малая выпь, волчок	<i>Ixobrychus minutus</i>	С	13		11–100
13	Большая белая цапля	<i>Casmerodius albus</i>	С	13		101–1000
14	Серая цапля	<i>Ardea cinerea</i>	С	13		11–100
14a	Рыжая цапля	<i>Ardea purpurea</i>	С	13		11–100
23	Лебедь-шипун	<i>Cygnus olor</i>	С	13	100	101–1000
28	Кряква	<i>Anas platyrhynchos</i>	С	13		101–1000
47	Скопа	<i>Pandion haliaetus</i>	С	13		1–10
53	Болотный лунь	<i>Circus aeruginosus</i>	С	13		11–100
64	Орлан-белохвост	<i>Haliaeetus albicilla</i>	С	16	20	11–100
69	Чеглок	<i>Falco subbuteo</i>	С	13		11–100
71	Кобчик	<i>Falco vespertinus</i>	С	13		11–100
78a	Фазан	<i>Phasianus colchicus</i>	С	13		101–1000

84	Камышница	<i>Gallinula chloropus</i>	C	13		11–100
85	Лысуха	<i>Fulica atra</i>	C	13		101–1000
93	Чибис	<i>Vanellus vanellus</i>	C	13		11–100
95	Ходулочник	<i>Himantopus himantopus</i>	C	13		101–1000
96	Кулик-сорока	<i>Haematopus ostralegus</i>	C	13		1–10
122a	Луговая тиркушка	<i>Glareola pratincola</i>	C	13		1–10
137	Чёрная крачка	<i>Chlidonias niger</i>	C	13		11–100
138	Белокрылая крачка	<i>Chlidonias leucopterus</i>	C	13		11–100
139	Белощёкая крачка	<i>Chlidonias hybrida</i>	C	13	200	101–1000
142	Речная крачка	<i>Sterna hirundo</i>	C	13		11–100
146	Вяхрь	<i>Columba palumbus</i>	C	13		11–100
148	Сизый голубь	<i>Columba livia</i>	C	13		101–1000
151	Кукушка	<i>Cuculus canorus</i>	C	13		101–1000
155	Ушастая сова	<i>Asio otus</i>	C	13		11–100
156	Болотная сова	<i>Asio flammeus</i>	B	6		1–10
159	Домовый сыч	<i>Athene noctua</i>	C	13		1–10
162	Серая неясыть	<i>Strix aluco</i>	C	13		1–10
167	Сизоворонка	<i>Coracias garrulus</i>	C	14, 15, 16		11–100
168	Зимородок	<i>Alcedo atthis</i>	C	13		11–100
169	Золотистая щурка	<i>Merops apiaster</i>	C	11		101–1000
170	Удод	<i>Upupa epops</i>	C	13		11–100
173	Седой дятел	<i>Picus canus</i>	C	13		11–100
175	Большой пёстрый дятел	<i>Dendrocopos major</i>	C	13		11–100
180	Береговая ласточка	<i>Riparia riparia</i>	C	13		101–1000
181	Деревенская ласточка	<i>Hirundo rustica</i>	C	13		101–1000
194	Жёлтая трясогузка	<i>Motacilla flava</i>	C	13		1–10
196	Белая трясогузка	<i>Motacilla alba</i>	C	11, 13		101–1000
199	Чернолобый сорокопут	<i>Lanius minor</i>	C	13, 16		11–100
201	Иволга	<i>Oriolus oriolus</i>	C	13		11–100
202	Скворец	<i>Sturnus vulgaris</i>	C	13		1001–10000
205	Сорока	<i>Pica pica</i>	C	13, 16		101–1000
208	Грач	<i>Corvus frugilegus</i>	C	13, 15, 16		1001–10000
209	Серая ворона	<i>Corvus cornix</i>	C	13, 15, 16		101–1000
215a	Соловьиная широкохвостка	<i>Cettia cetti</i>	C	13		101–1000
220a	Тонкоклювая камышевка	<i>Acrocephalus melanopogon</i>	C	13		11–100
220	Камышевка-барсучок	<i>Acrocephalus schoenobaenus</i>	C	13		11–100
222	Болотная камышевка	<i>Acrocephalus palustris</i>	C	13		101–1000
223	Тростниковая камышевка	<i>Acrocephalus scirpaceus</i>	C	13		11–100
223a	Индийская камышевка	<i>Acrocephalus agricola</i>	C	13		1–10
224	Дроздовидная камышевка	<i>Acrocephalus arundinaceus</i>	C	13		101–1000
243	Черноголовый чекан	<i>Saxicola torquata</i>	C	13		11–100
244	Обыкновенная каменка	<i>Oenanthe oenanthe</i>	C	13		1–10
2446	Каменка-плясунья	<i>Oenanthe isabellina</i>	C	13		101–1000
255a	Усатая синица	<i>Panurus biarmicus</i>	C	13		101–1000
257	Ремез	<i>Remiz pendulinus</i>	C	13		101–1000
263	Лазоревка	<i>Parus caeruleus</i>	C	16		101–1000
265	Большая синица	<i>Parus major</i>	C	13, 16		101–1000
268	Домовый воробей	<i>Passer domesticus</i>	C	12, 16		1001–10000
269	Полевой воробей	<i>Passer montanus</i>	C	13		1001–10000
272	Зеленушка	<i>Chloris chloris</i>	C	11		1–10

КВАДРАТ 38ULC1

ТАМБОВСКАЯ И САРАТОВСКАЯ ОБЛАСТИ

А.Н. Гудина



СРОКИ РАБОТ

2012, 2014–2015 гг.

РАЗМЕР ОБСЛЕДОВАННОЙ ТЕРРИТОРИИ

~8% площади квадрата (преимущественно долина р. Вороны)

ОБСЛЕДОВАННЫЕ МЕСТООБИТАНИЯ

Пойменные леса различного состава и возраста (дубравы, осинники, ольшаники, ветляники), байрачные леса (дубравы и осинники), сосновые насаждения на аренных песках, лесополосы, пойменные озёра (в т.ч. оз. Ильмень, одно из крупнейших на Тамбовщине, на стыке Инжавинского, Уваровского и Ржаксинского районов), пруды-отстойники бывшего Уваровского химкомбината и Уваровского сахарного завода, пойменные луга, урбанизированный ландшафт (г. Уварово). Большую часть необследованной территории занимали сельскохозяйственные угодья и населённые пункты сельского типа.

Учёты птиц на круговых площадках проводили в мае и июне 2015 г. на стационаре в северной части

Уваровского лесничества (спелые и приспевающие пойменные дубравы), в районе пионерлагеря «Кристалл» (кв. 35, 38, 42); в Ржаксинском лесничестве в окр. с. Старая Ржакса (ольшаники). В Инжавинском лесничестве в окр. с. Караул (байрачная дубрава) учёт проводили методом картирования на большой пробной площади (15 га).

Обследование квадрата в 2015 г. проведено при финансовой поддержке Программы «Птицы Москвы и Подмосковья».

ЛИТЕРАТУРА

Гудина А.Н. 2013. Птицы бассейна реки Ворона. Ч. 2. Тамбов: «Принт-Сервис», 122 с.

Гудина А.Н. 2015. Новые сведения о редких птицах среднего течения р. Ворона. — Труды государственного природного заповедника «Воронинский». Т. 3. Тамбов: «Принт-Сервис», с. 37–44.

СОСТАВ ВИДОВ, СТАТУС И ЧИСЛЕННОСТЬ ПТИЦ В КВАДРАТЕ

№ вида	Русское название вида	Латинское название вида	Статус (аббревиатура)		Число условно гнездящихся пар на обследованной территории	Оценка численности в квадрате (число условно гн. пар)
			С	В		
4	Черношейная поганка	<i>Podiceps nigricollis</i>	С	15	15–20	11–100
6	Серощёкая поганка	<i>Podiceps grisegena</i>	С	15, 16	3–5	1–10
7	Большая поганка, чомга	<i>Podiceps cristatus</i>	С	15, 16	20–25	11–100
10	Большая выпь	<i>Botaurus stellaris</i>	В	3, 4	6–8	1–10
11	Малая выпь, волчок	<i>Ixobrychus minutus</i>	В	3, 4	5–7	1–10
14	Серая цапля	<i>Ardea cinerea</i>	С	16	120–140	101–1000
14a	Рыжая цапля	<i>Ardea purpurea</i>	В	3	5–10	1–10
15	Белый аист	<i>Ciconia ciconia</i>	В	3	1–2	1–10
23	Лебедь-шипун	<i>Cygnus olor</i>	С	15, 16	3–5	1–10

27	Огарь	<i>Tadorna ferruginea</i>	C	16	1	1–10
28	Кряква	<i>Anas platyrhynchos</i>	C	15, 16	30–50	101–1000
30	Серая утка	<i>Anas strepera</i>	A	1	1–3	1–10
33	Чирок-трескунок	<i>Anas querquedula</i>	B	3	30–40	101–1000
34	Широконоска	<i>Anas clypeata</i>	B	3	12–15	11–100
36	Красноголовый нырок	<i>Aythya ferina</i>	C	15, 16	12–15	11–100
49	Чёрный коршун	<i>Milvus migrans</i>	C	11	15–20	11–100
52	Луговой лунь	<i>Circus pygargus</i>	B	3	5–7	1–10
53	Болотный лунь	<i>Circus aeruginosus</i>	C	15, 16	15–20	11–100
54	Тетеревятник	<i>Accipiter gentilis</i>	C	11	12–15	11–100
55	Перепелятник	<i>Accipiter nisus</i>	C	11	8–12	11–100
57	Канюк	<i>Buteo buteo</i>	C	15, 16	18–20	11–100
64	Орлан-белохвост	<i>Haliaeetus albicilla</i>	C	15, 16	2–4	1–10
69	Чеглок	<i>Falco subbuteo</i>	B	3	1–10	1–10
71	Кобчик	<i>Falco vespertinus</i>	B	3	5–10	11–100
72	Пустельга	<i>Falco tinnunculus</i>	C	15, 16	20–25	11–100
77	Серая куропатка	<i>Perdix perdix</i>	C	15, 16	10–15	11–100
78	Перепел	<i>Coturnix coturnix</i>	C	15, 16	40–60	101–1000
79	Серый журавль	<i>Grus grus</i>	C	12, 13	3–5	1–10
80	Водяной пастушок	<i>Rallus aquaticus</i>	B	7	10–15	11–100
81	Погоньш	<i>Porzana porzana</i>	A	1	1–10	1–10
82	Малый погоньш	<i>Porzana parva</i>	B	7	5–7	11–100
83	Коростель	<i>Crex crex</i>	C	11, 12	40–50	101–1000
84	Камышница	<i>Gallinula chloropus</i>	C	11, 12	20–30	11–100
85	Лысуха	<i>Fulica atra</i>	C	15, 16	500–700	101–1000
91	Малый зуёк	<i>Charadrius dubius</i>	C	10	15–20	11–100
93	Чибис	<i>Vanellus vanellus</i>	C	15, 16	80–120	101–1000
95	Ходулочник	<i>Himantopus himantopus</i>	C	15	6–8	1–10
100	Травник	<i>Tringa totanus</i>	B	3	40–60	11–100
102	Поручейник	<i>Tringa stagnatilis</i>	B	3	1–10	1–10
103	Перевозчик	<i>Actitis hypoleucos</i>	C	15	30–40	11–100
115	Бекас	<i>Gallinago gallinago</i>	C	15	50–80	11–100
117	Вальдшнеп	<i>Scolopax rusticola</i>	B	3	1–10	1–10
120	Большой веретенник	<i>Limosa limosa</i>	B	3	20–30	11–100
129	Озёрная чайка	<i>Larus ridibundus</i>	C	15, 16	60–80	11–100
137	Чёрная крачка	<i>Chlidonias niger</i>	C	15, 16	200–250	101–1000
138	Белокрылая крачка	<i>Chlidonias leucopterus</i>	C	15, 16	200–250	101–1000
139	Белощёкая крачка	<i>Chlidonias hybrida</i>	B	3	10–20	11–100
142	Речная крачка	<i>Sterna hirundo</i>	C	15, 16	15–20	11–100
146	Вяхирь	<i>Columba palumbus</i>	C	15	30–40	11–100
148	Сизый голубь	<i>Columba livia</i>	C	15, 16	500–800	101–1000
149	Кольчатая горлица	<i>Streptopelia decaocto</i>	C	11	50–80	11–100
150	Обыкновенная горлица	<i>Streptopelia turtur</i>	C	11	50–80	11–100
151	Кукушка	<i>Cuculus canorus</i>	C	16	11–100	11–100
155	Ушастая сова	<i>Asio otus</i>	C	15	11–100	11–100
156	Болотная сова	<i>Asio flammeus</i>	C	13	11–100	11–100
157	Сплюшка	<i>Otus scops</i>	C	13	1–10	11–100
159	Домовый сыч	<i>Athene noctua</i>	B	3	1–10	11–100
162	Серая неясыть	<i>Strix aluco</i>	C	11	50–80	11–100
165	Козодой	<i>Caprimulgus europaeus</i>	B	3	11–100	11–100
166	Чёрный стриж	<i>Apus apus</i>	C	16	101–1000	101–1000
168	Зимородок	<i>Alcedo atthis</i>	C	15, 16	40–70	11–100
169	Золотистая щурка	<i>Merops apiaster</i>	C	15, 16	200–400	101–1000

170	Удод	<i>Upupa epops</i>	C	15, 16	20–30	11–100
171	Вертишейка	<i>Jynx torquilla</i>	C	11	11–100	11–100
173	Седой дятел	<i>Picus canus</i>	C	11	20–40	11–100
174	Желна	<i>Dryocopus martius</i>	C	15	10–15	11–100
175	Большой пёстрый дятел	<i>Dendrocopos major</i>	C	11, 16	101–1000	101–1000
176	Средний пестрый дятел	<i>Dendrocopos medius</i>	C	12	11–100	11–100
178	Малый пёстрый дятел	<i>Dendrocopos minor</i>	C	12, 16	101–1000	101–1000
180	Береговушка	<i>Riparia riparia</i>	C	15, 16	300–500	101–1000
181	Деревенская ласточка	<i>Hirundo rustica</i>	C	15, 16	101–1000	101–1000
182	Воронок	<i>Delichon urbica</i>	C	15, 16	500–800	101–1000
183	Хохлатый жаворонок	<i>Galerida cristata</i>	C	15, 16	101–1000	101–1000
185	Лесной жаворонок	<i>Lullula arborea</i>	B	4	40–60	11–100
186	Полевой жаворонок	<i>Alauda arvensis</i>	C	15, 16	450–600	101–1000
187	Степной жаворонок	<i>Melanocorypha calandra</i>	B	3	5–8	1–10
190	Полевой конёк	<i>Anthus campestris</i>	B	3	1–10	11–100
191	Лесной конёк	<i>Anthus trivialis</i>	C	15, 16	101–1000	101–1000
194	Жёлтая трясогузка	<i>Motacilla flava</i>	C	15, 16	101–1000	101–1000
195a	Желтоголовая трясогузка	<i>Motacilla citreola</i>	C	15, 16	11–100	11–100
196	Белая трясогузка	<i>Motacilla alba</i>	C	15	101–1000	101–1000
197	Жулан	<i>Lanius collurio</i>	C	11, 12	101–1000	101–1000
199	Чернолобый сорокопут	<i>Lanius minor</i>	C	11, 12	11–100	101–1000
201	Иволга	<i>Oriolus oriolus</i>	C	15, 16	101–1000	101–1000
202	Скворец	<i>Sturnus vulgaris</i>	C	15, 16	101–1000	101–1000
204	Сойка	<i>Garrulus glandarius</i>	C	15, 16	11–100	11–100
205	Сорока	<i>Pica pica</i>	C	15, 16	11–100	101–1000
207	Галка	<i>Corvus monedula</i>	C	15, 16	11–100	101–1000
208	Грач	<i>Corvus frugilegus</i>	C	15, 16	101–1000	101–1000
209	Серая ворона	<i>Corvus cornix</i>	C	15, 16	11–100	101–1000
210	Ворон	<i>Corvus corax</i>	C	15, 16	15–18	11–100
218	Соловьиный сверчок	<i>Locustella luscinioides</i>	C	11	101–1000	101–1000
220	Барсучок	<i>Acrocephalus schoenobaenus</i>	C	15	101–1000	101–1000
222	Болотная камышевка	<i>Acrocephalus palustris</i>	C	13	101–1000	101–1000
223	Тростниковая камышевка	<i>Acrocephalus scirpaceus</i>	C	13	11–100	11–100
223a	Индийская камышевка	<i>Acrocephalus agricola</i>	C	13	11–100	101–1000
224	Дроздовидная камышевка	<i>Acrocephalus arundinaceus</i>	C	15, 16	101–1000	101–1000
225	Зелёная пересмешка	<i>Hippolais icterina</i>	C	13	1001–10000	1001–10000
228	Славка-черноголовка	<i>Sylvia atricapilla</i>	C	15, 16	1001–10000	1001–10000
229	Садовая славка	<i>Sylvia borin</i>	C	15, 16	1001–10000	1001–10000
230	Серая славка	<i>Sylvia communis</i>	C	15, 16	101–1000	1001–10000
231	Славка-завирушка	<i>Sylvia curruca</i>	C	15, 16	101–1000	101–1000
233	Пеночка-теньковка	<i>Phylloscopus collybita</i>	C	11	1001–10000	1001–10000
234	Пеночка-трещотка	<i>Phylloscopus sibilatrix</i>	C	11	1001–10000	1001–10000
235	Зелёная пеночка	<i>Phylloscopus trochiloides</i>	B	3	10–15	11–100
238	Мухоловка-пеструшка	<i>Ficedula hypoleuca</i>	C	11	101–1000	101–1000
239	Мухоловка-белошейка	<i>Ficedula albicollis</i>	C	11	1001–10000	1001–10000
241	Серая мухоловка	<i>Muscicapa striata</i>	C	15, 16	1001–10000	1001–10000
242	Луговой чекан	<i>Saxicola rubetra</i>	C	15, 16	1001–10000	1001–10000
243	Черноголовый чекан	<i>Saxicola torquata</i>	C	15, 16	11–100	11–100
244	Обыкновенная каменка	<i>Oenanthe oenanthe</i>	C	15, 16	101–1000	101–1000
245	Обыкновенная горихвостка	<i>Phoenicurus phoenicurus</i>	C	15, 16	11–100	11–100
246	Горихвостка-чернушка	<i>Phoenicurus ochruros</i>	C	15, 16	11–100	11–100
247	Зарянка	<i>Erithacus rubecula</i>	C	15, 16	1001–10000	1001–10000
248	Соловей	<i>Luscinia luscinia</i>	C	15, 16	1001–10000	1001–10000

249	Варакушка	<i>Luscinia svecica</i>	C	15, 16	101–1000	101–1000
252	Чёрный дрозд	<i>Turdus merula</i>	C	15, 16	1001–10000	1001–10000
253	Белобровик	<i>Turdus iliacus</i>	C	15, 16	11–100	11–100
254	Певчий дрозд	<i>Turdus philomelos</i>	C	15, 16	1001–10000	1001–10000
255a	Усатая синица	<i>Panurus biarmicus</i>	C	15, 16	11–100	11–100
256	Ополовник	<i>Aegithalos caudatus</i>	C	12	11–100	11–100
257	Ремез	<i>Remiz pendulinus</i>	C	15, 16	11–100	11–100
263	Лазоревка	<i>Parus caeruleus</i>	C	15, 16	1001–10000	1001–10000
265	Большая синица	<i>Parus major</i>	C	15, 16	1001–10000	1001–10000
266	Поползень	<i>Sitta europaea</i>	C	15, 16	1001–10000	1001–10000
267	Пищуха	<i>Certhia familiaris</i>	C	11	1001–10000	1001–10000
268	Домовый воробей	<i>Passer domesticus</i>	C	15, 16	1001–10000	1001–10000
269	Полевой воробей	<i>Passer montanus</i>	C	15, 16	1001–10000	1001–10000
270	Зяблик	<i>Fringilla coelebs</i>	C	15, 16	10001–100000	10001–100000
272	Зеленушка	<i>Chloris chloris</i>	C	15, 16	1001–10000	1001–10000
274	Черноголовый щегол	<i>Carduelis carduelis</i>	C	15, 16	1001–10000	1001–10000
275	Коноплянка	<i>Acanthis cannabina</i>	C	15, 16	101–1000	101–1000
279	Чечевица	<i>Carpodacus erythrinus</i>	C	15, 16	101–1000	101–1000
286	Дубонос	<i>Coccothraustes coccothraustes</i>	C	15, 16	101–1000	101–1000
287	Просянка	<i>Miliaria calandra</i>	A	1	1–10	101–1000
288	Обыкновенная овсянка	<i>Emberiza citrinella</i>	C	15, 16	1001–10000	1001–10000
290	Садовая овсянка	<i>Emberiza hortulana</i>	C	13	101–1000	1001–10000
289	Камышовая овсянка	<i>Schoeniclus schoeniclus</i>	C	15, 16	1001–10000	1001–10000



Ходулочники на прудах-отстойниках бывшего Уваровского химкомбината. Июнь 2015 г.



Огарь на прудах-отстойниках бывшего Уваровского химкомбината. Июнь 2015 г.



Варакушки там же. Июнь 2015 г.

КВАДРАТ 38ULC4

САРАТОВСКАЯ ОБЛАСТЬ

А.В. Беляченко, А.А. Беляченко



СРОКИ РАБОТ

2015 г.

РАЗМЕР ОБСЛЕДОВАННОЙ ТЕРРИТОРИИ

Обследована вся территория квадрата. Наиболее полные данные собраны на участке в 1800 км² (выделен жёлтым цветом)

ОБСЛЕДОВАННЫЕ МЕСТООБИТАНИЯ

Квадрат расположен в западной части Саратовской области, в административных границах Аркадакского, Балашовского, Романовского и Турковского районов. Вся территория находится в пределах Окско-Донской равнины. Все крупные геоморфологические структуры здесь связаны с эрозионной деятельностью р. Хопёр и его притоков — рек Бол. Аркадак и Карай. Огромные площади междуречий представляют собой выровненные участки, которые чаще всего используются для

выращивания различных сельскохозяйственных культур, а крупные территории в наиболее возвышенной части Карай-Хопёрского водораздела засолены и выведены из севооборота.

В районе исследования описаны следующие местообитания птиц: облесённые поймы крупных рек, возделываемые поля, разновозрастные залежи, искусственные водоёмы, лесополосы и населённые пункты. Река Хопёр — самый крупный водоток на территории квадрата — сильно меандрирует, что особенно заметно в окрестностях г. Балашов и с. Алмазово. В русле быстро текущая вода намывает песчаные отмели и косы, в результате чего образуются перекааты, чередующиеся с глубокими омутами. Пойма реки хорошо выражена. Её прирусловая часть занята ивняками, вблизи русла часто формируются песчаные гривы. В центральной пойме большие площади занимают вязовники и осокорники, а в наиболее возвышенной, редко затопляемой части территории, формируются дубравы. Между гривами располагается большое количество постоянных и временных водоёмов. На левом берегу реки между сёлами Тростянка и Лесное расположены большие по площади луга, изрезанные пологими понижениями с временными водоёмами, берега которых постепенно зарастают различными видами рогоза, камыша и тростника. У подножья крутых, часто обрывистых, склонов речной долины в притеррасных понижениях находятся старичные водоёмы, особенно многочисленные в окрестностях сёл Ильмень, Арзянка, Репное и Луговое. На надпойменных террасах высажены посадки сосны обыкновенной. Подмываемые рекой берега часто обрывистые. В окрестностях с. Алмазово, Ильмень и Пады высота береговых обрывов может достигать нескольких десятков метров. Основная часть поймы р. Карай в окрестностях сёл Мордовский Карай и Бык занята лугами. Древесная растительность, представленная ивняками, узким поясом покрывает только берега водотока.

Агроценозы на исследованной территории представлены возделываемыми полями и разновозрастными залежами. Основные возделываемые культуры — озимая и яровая пшеницы, рыжик, подсолнечник, просо. Большинство обрабатываемых полей находятся в окрестностях крупных населённых пунктов — гг. Балашов, Аркадак, сс. Ильмень, Пады, Мордовский Карай, Стар. Хопёр и др. Ими также занято 95% пологого западного склона Хопёрско-Еланского водораздела. Центральная часть Хопёрско-Карайской водораздельной поверхности занята залежами. Земледелие было прекращено здесь 15–20 лет назад из-за низкой продуктивности засоленных почв. Также большое количество залежей располагаются по берегам долины р. Карай в её верхнем течении.

Искусственные водоёмы в районе исследования немногочисленны. Они располагаются в перегороженных плотинами отвершках неглубоких балок в окрестностях сёл Ириновка, Чиганак и Ежовка. Водоёмы постепенно зарастают тростником и рогозом, а их берега заняты ивняками. На переувлажнённых участках берегов кустарниковые виды ив формируют непроходимые заросли. Удалённые от уреза воды склоны балок покрыты сообществами полыни высокой и мезофитным степным разнотравьем.

Лесополосы в квадрате немногочисленны. Искусственные лесные насаждения расположены вдоль железнодорожной ветки между гг. Балашов и Аркадак, автодорог, соединяющих сс. Мордовский Карай и Тростянка, г. Балашов и с. Пады, гг. Аркадак и Балашов, между полями и залежами в юго-восточной части квадрата. Посадки сформированы из вяза мелколистного и ясеня пенсильванского. На территории Алмазовского заказника имеются старовозрастные насаждения сосны обыкновенной.

Более 5% территории квадрата занимают населённые пункты. Наиболее крупный — г. Балашов — расположен в южной части участка. Берега рек Хопёр и Карай также хорошо освоены. Здесь находятся сс. Пады, Тростянка, Алмазово, Стар. Хопёр, Мордовский Карай и большое количество мелких деревень и хуторов.

Обследование квадрата проведено при финансовой поддержке Европейского совета по учётам птиц (ЕВСС) и Швейцарского института орнитологии (Swiss Ornithological Institute) и швейцарского фонда MAVA.

СОСТАВ ВИДОВ, СТАТУС И ЧИСЛЕННОСТЬ ПТИЦ В КВАДРАТЕ

№ вида	Русское название вида	Латинское название вида	Статус (аббревиатура)		Число условно гнездящихся пар на обследованной территории	Оценка численности в квадрате (число условно гн. пар)
4	Черношейная поганка	<i>Podiceps nigricollis</i>	B	3	7	11–100
6	Серощёкая поганка	<i>Podiceps grisegena</i>	B	3, 4	5	1–10
7	Большая поганка, чомга	<i>Podiceps cristatus</i>	C	12, 13	17	11–100
10	Большая выпь	<i>Botaurus stellaris</i>	C	11	120	101–1000
11	Малая выпь, волчок	<i>Ixobrychus minutus</i>	B	4	49	11–100
13	Большая белая цапля	<i>Casmerodius albus</i>	B	3	2	1–10
14	Серая цапля	<i>Ardea cinerea</i>	C	12, 13	90	101–1000
15	Белый аист	<i>Ciconia ciconia</i>	A	1	1	1–10
23	Лебедь-шипун	<i>Cygnus olor</i>	B	3	14	11–100
26	Пеганка	<i>Tadorna tadorna</i>	A	1	2	1–10
27	Огарь	<i>Tadorna ferruginea</i>	C	12, 13	38	11–100
28	Кряква	<i>Anas platyrhynchos</i>	C	12, 13	800	1001–10000
30	Серая утка	<i>Anas strepera</i>	B	3	50	11–100
33	Чирок-трескунок	<i>Anas querquedula</i>	C	12, 13	600	1001–10000
36	Красноголовый нырок	<i>Aythya ferina</i>	B	4	2	1–10
48	Осоед	<i>Pernis apivorus</i>	C	12, 13	14	11–100
49	Чёрный коршун	<i>Milvus migrans</i>	C	11, 12, 13	26	11–100
52	Луговой лунь	<i>Circus pygargus</i>	C	12, 13	110	101–1000
53	Болотный лунь	<i>Circus aeruginosus</i>	C	11, 12, 13	95	101–1000
54	Тетеревятник	<i>Accipiter gentilis</i>	B	4	7	11–100
55	Перепелятник	<i>Accipiter nisus</i>	C	12, 13	33	11–100
57	Канюк	<i>Buteo buteo</i>	C	11, 12, 13	25	11–100
58	Змееяд	<i>Circaetus gallicus</i>	B	3	1	1–10
59	Орёл-карлик	<i>Hieraaetus pennatus</i>	C	12, 13	4	11–100
62	Могильник	<i>Aquila heliaca</i>	B	3	1	1–10
64	Орлан-белохвост	<i>Haliaeetus albicilla</i>	B	4	5	1–10
69	Чеглок	<i>Falco subbuteo</i>	C	11, 12, 13	54	11–100
71	Кобчик	<i>Falco vespertinus</i>	C	12, 13	57	11–100
72	Пустельга	<i>Falco tinnunculus</i>	C	11, 12, 13	49	11–100
77	Серая куропатка	<i>Perdix perdix</i>	C	12, 13	103	101–1000
78	Перепел	<i>Coturnix coturnix</i>	C	12, 13	120	101–1000
79	Серый журавль	<i>Grus grus</i>	C	12, 13	15	11–100
80	Водяной пастушок	<i>Rallus aquaticus</i>	B	4	5	11–100
82	Малый погоныш	<i>Porzana parva</i>	C	12	7	11–100
83	Коростель	<i>Crex crex</i>	C	12, 13	39	11–100
84	Камышница	<i>Gallinula chloropus</i>	B	3	14	11–100
85	Лысуха	<i>Fulica atra</i>	C	12, 13	180	101–1000

86	Дрофа	<i>Otis tarda</i>	C	12, 13	12	11–100
87	Стрепет	<i>Tetrax tetrax</i>	C	12, 13	16	11–100
91	Малый зуёк	<i>Charadrius dubius</i>	B	6, 7	61	11–100
93	Чибис	<i>Vanellus vanellus</i>	C	12, 13	4	11–100
95	Ходулочник	<i>Himantopus himantopus</i>	B	3	2	1–10
100	Травник	<i>Tringa totanus</i>	C	12, 13	27	11–100
103	Перевозчик	<i>Actitis hypoleucos</i>	C	12, 13	240	101–1000
117	Вальдшнеп	<i>Scolopax rusticola</i>	A	1	15	11–100
129	Озёрная чайка	<i>Larus ridibundus</i>	C	12, 13	13	11–100
137	Чёрная крачка	<i>Chlidonias niger</i>	C	12, 13	28	11–100
138	Белокрылая крачка	<i>Chlidonias leucopterus</i>	C	12, 13	53	11–100
142	Речная крачка	<i>Sterna hirundo</i>	C	12, 13	200	101–1000
146	Вяхирь	<i>Columba palumbus</i>	C	11, 12, 13	740	101–1000
148	Сизый голубь (городской)	<i>Columba livia f. domestica</i>	C	12, 13	15000	10001–100000
149	Кольчатая горлица	<i>Streptopelia decaocto</i>	C	12, 13	62	11–100
150	Обыкновенная горлица	<i>Streptopelia turtur</i>	C	12, 13	66	101–1000
151	Кукушка	<i>Cuculus canorus</i>	C	12, 13	170	101–1000
154	Филин	<i>Bubo bubo</i>	C	12, 13	4	1–10
155	Ушастая сова	<i>Asio otus</i>	C	12	18	11–100
157	Сплюшка	<i>Otus scops</i>	C	12	22	11–100
159	Домовый сыч	<i>Athene noctua</i>	B	3	27	11–100
162	Серая неясыть	<i>Strix aluco</i>	C	12	36	11–100
165	Козодой	<i>Caprimulgus europaeus</i>	B	3	18	11–100
166	Чёрный стриж	<i>Apus apus</i>	C	12, 13	19000	10001–100000
167	Сизоворонка	<i>Coracias garrulus</i>	C	11, 12	16	11–100
168	Зимородок	<i>Alcedo atthis</i>	C	12, 13	30	11–100
169	Золотистая шурка	<i>Merops apiaster</i>	C	11, 12, 13	950	1001–10000
170	Удод	<i>Upupa epops</i>	C	12, 13	150	101–1000
171	Вергишейка	<i>Jynx torquilla</i>	B	3, 4	120	101–1000
173	Седой дятел	<i>Picus canus</i>	C	12, 13	180	101–1000
174	Желна	<i>Dryocopus martius</i>	C	12, 13	48	11–100
175	Большой пёстрый дятел	<i>Dendrocopos major</i>	C	11, 12, 13	260	101–1000
175a	Сирийский дятел	<i>Dendrocopos syriacus</i>	B	3, 4	28	11–100
176	Средний пестрый дятел	<i>Dendrocopos medius</i>	C	11, 12, 13	16	11–100
178	Малый пёстрый дятел	<i>Dendrocopos minor</i>	C	11, 12, 13	99	101–1000
180	Береговушка	<i>Riparia riparia</i>	C	11, 12, 13	13000	10001–100000
181	Деревенская ласточка	<i>Hirundo rustica</i>	C	11, 12, 13	1600	1001–10000
183	Хохлатый жаворонок	<i>Galerida cristata</i>	B	3, 4	150	101–1000
185	Лесной жаворонок	<i>Lullula arborea</i>	C	12, 13	120	101–1000
186	Полевой жаворонок	<i>Alauda arvensis</i>	C	12, 13	68000	10001–100000
191	Лесной конёк	<i>Anthus trivialis</i>	C	12, 13	7500	1001–10000
194	Жёлтая трясогузка	<i>Motacilla flava</i>	C	12, 13	2200	1001–10000
194b	Желтолобая трясогузка	<i>Motacilla lutea</i>	C	12, 13	1300	1001–10000
195	Малая желтоголовая трясогузка	<i>Motacilla werae</i>	C	12, 13	190	101–1000
196	Белая трясогузка	<i>Motacilla alba</i>	C	12, 13	650	101–1000
197	Жулан	<i>Lanius collurio</i>	C	11, 12, 13	180	101–1000
199	Чернолобый сорокопуд	<i>Lanius minor</i>	C	12, 13	120	101–1000
201	Иволга	<i>Oriolus oriolus</i>	C	12, 13	850	1001–10000
202	Скворец	<i>Sturnus vulgaris</i>	C	11, 12, 13	1200	1001–10000
204	Сойка	<i>Garrulus glandarius</i>	C	11, 12, 13	300	101–1000
205	Сорока	<i>Pica pica</i>	C	11, 12, 13	690	101–1000
207	Галка	<i>Corvus monedula</i>	C	11, 12, 13	420	101–1000
208	Грач	<i>Corvus frugilegus</i>	C	11, 12, 13	1800	1001–10000

209	Серая ворона	<i>Corvus cornix</i>	C	11, 12, 13	250	101–1000
210	Ворон	<i>Corvus corax</i>	C	11, 12, 13	17	11–100
216	Речной сверчок	<i>Locustella fluviatilis</i>	C	12, 13	53	11–100
217	Обыкновенный сверчок	<i>Locustella naevia</i>	C	12, 13	12	11–100
218	Соловьиный сверчок	<i>Locustella luscinioides</i>	C	12, 13	160	101–1000
220	Барсучок	<i>Acrocephalus schoenobaenus</i>	C	12, 13	620	101–1000
221	Садовая камышевка	<i>Acrocephalus dumetorum</i>	C	12, 13	26	11–100
222	Болотная камышевка	<i>Acrocephalus palustris</i>	C	12, 13	95	101–1000
223	Тростниковая камышевка	<i>Acrocephalus scirpaceus</i>	C	12, 13	270	101–1000
223a	Индийская камышевка	<i>Acrocephalus agricola</i>	C	12, 13	240	101–1000
224	Дроздовидная камышевка	<i>Acrocephalus arundinaceus</i>	C	12, 13	390	101–1000
225	Зелёная пересмешка	<i>Hippolais icterina</i>	B	3, 5, 6	120	101–1000
226	Северная бормотушка	<i>Iduna caligata</i>	B	3, 5, 6	82	101–1000
227	Ястребиная славка	<i>Sylvia nisoria</i>	B	3, 5, 6	25	11–100
228	Славка-черноголовка	<i>Sylvia atricapilla</i>	C	11, 12, 13	570	101–1000
229	Садовая славка	<i>Sylvia borin</i>	C	11, 12, 13	125	101–1000
230	Серая славка	<i>Sylvia communis</i>	C	11, 12, 13	2600	1001–10000
231	Славка-завирушка	<i>Sylvia curruca</i>	C	11, 12, 13	280	101–1000
232	Пеночка-весничка	<i>Phylloscopus trochilus</i>	A	1	15	11–100
233	Пеночка-теньковка	<i>Phylloscopus collybita</i>	C	12, 13	170	101–1000
234	Пеночка-трещотка	<i>Phylloscopus sibilatrix</i>	B	3, 5, 6	8	11–100
235	Зелёная пеночка	<i>Phylloscopus trochiloides</i>	A	1	19	11–100
238	Мухоловка-пеструшка	<i>Ficedula hypoleuca</i>	C	12, 13	160	101–1000
239	Мухоловка-белошейка	<i>Ficedula albicollis</i>	C	12, 13	4800	1001–10000
240	Малая мухоловка	<i>Ficedula parva</i>	C	12, 13	2500	1001–10000
241	Серая мухоловка	<i>Muscicapa striata</i>	C	12, 13	1980	1001–10000
242	Луговой чекан	<i>Saxicola rubetra</i>	C	12, 13	88	101–1000
244	Обыкновенная каменка	<i>Oenanthe oenanthe</i>	C	12, 13	150	101–1000
244б	Каменка-плясунья	<i>Oenanthe isabellina</i>	C	12, 13	52	11–100
245	Обыкновенная горихвостка	<i>Phoenicurus phoenicurus</i>	C	12, 13	530	101–1000
247	Зарянка	<i>Erithacus rubecula</i>	C	12, 13	760	1001–10000
248	Соловей	<i>Luscinia luscinia</i>	C	12, 13	5900	1001–10000
249	Варакушка	<i>Luscinia svecica</i>	C	12, 13	9500	10001–100000
251	Рябинник	<i>Turdus pilaris</i>	C	11, 12, 13	180	101–1000
252	Чёрный дрозд	<i>Turdus merula</i>	C	11, 12, 13	1800	1001–10000
254	Певчий дрозд	<i>Turdus philomelos</i>	C	11, 12, 13	2100	1001–10000
256	Ополовник	<i>Aegithalos caudatus</i>	C	12, 13	53	11–100
257	Ремез	<i>Remiz pendulinus</i>	C	12, 13	27	11–100
259	Буроголовая гаичка, пухляк	<i>Parus montanus</i>	C	12, 13	790	1001–10000
263	Лазоревка	<i>Parus caeruleus</i>	C	11, 12, 13	7500	10001–100000
265	Большая синица	<i>Parus major</i>	C	11, 12, 13	16300	10001–100000
266	Поползень	<i>Sitta europaea</i>	C	12, 13	3500	1001–10000
267	Пищуха	<i>Certhia familiaris</i>	C	12, 13	13	11–100
268	Домовый воробей	<i>Passer domesticus</i>	C	11, 12, 13	38000	10001–100000
269	Полевой воробей	<i>Passer montanus</i>	C	11, 12, 13	43000	10001–100000
270	Зяблик	<i>Fringilla coelebs</i>	C	11, 12, 13	48500	10001–100000
272	Зеленушка	<i>Chloris chloris</i>	C	12, 13	140	101–1000
274	Черноголовый щегол	<i>Carduelis carduelis</i>	C	12, 13	670	1001–10000
275	Коноплянка	<i>Acanthis cannabina</i>	C	12, 13	190	101–1000
279	Чечевица	<i>Carpodacus erythrinus</i>	C	12, 13	450	101–1000
286	Дубонос	<i>Coccothraustes coccothraustes</i>	C	11, 12, 13	480	101–1000
287	Просянка	<i>Miliaria calandra</i>	C	12, 13	80	101–1000
288	Обыкновенная овсянка	<i>Emberiza citrinella</i>	C	11, 12, 13	19000	10001–100000

289	Камышовая овсянка	<i>Schoeniclus schoeniclus</i>	В	3	41	11–100
290	Садовая овсянка	<i>Emberiza hortulana</i>	С	12, 13	4800	1001–10000



Камышевка-барсучок встречается по зарослям тростника у русла Хопра



В долине реки распространена просьянка



Серая цапля многочисленна в пойме



Численность чёрного коршуна на Хопре — одна из самых высоких в районе исследования



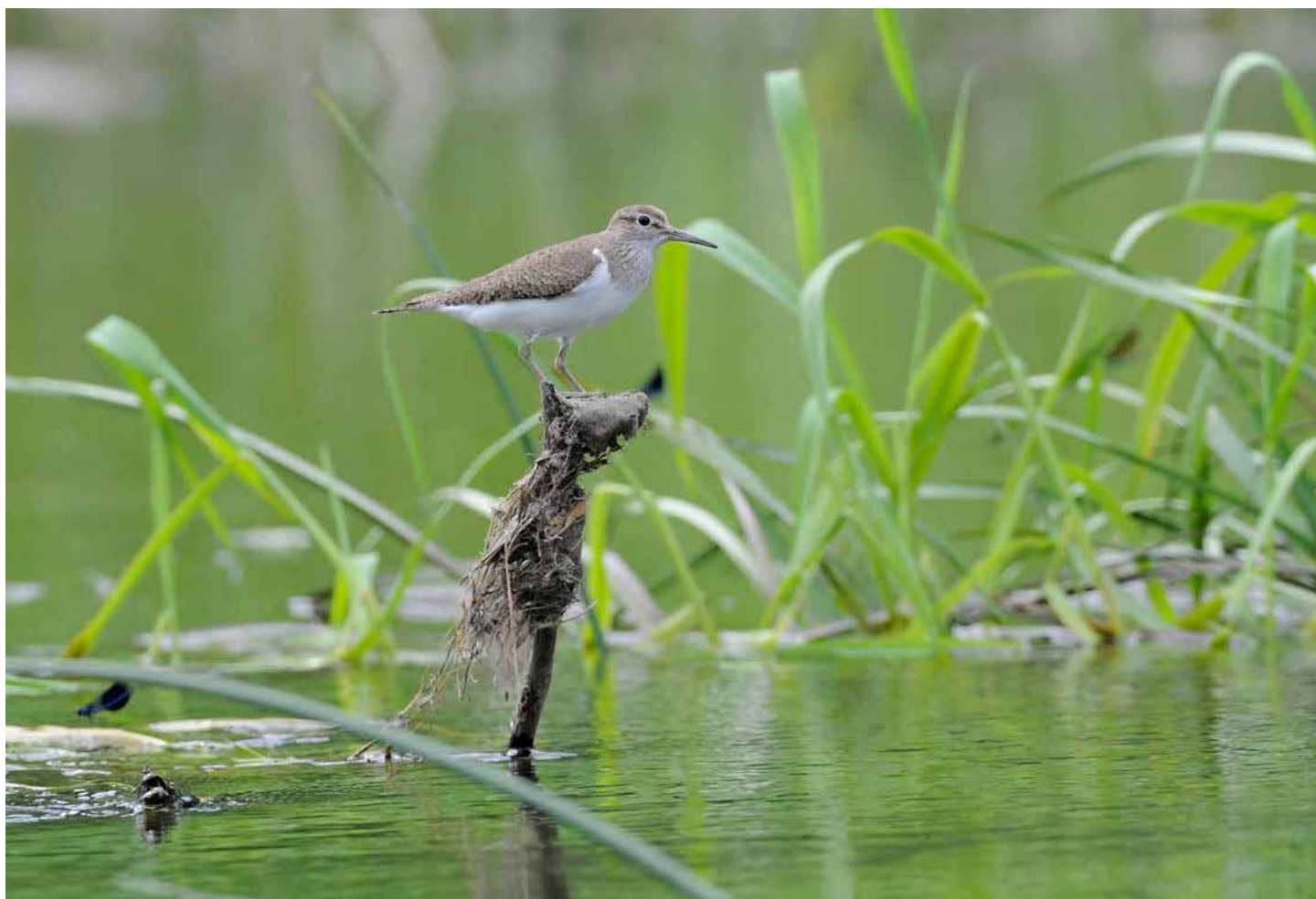
В среднем течении Хопра образуется развитая пойма



Кабан переплывает Хопёр



Никольевская круча



Перевозчик — самый распространённый кулик на р. Хопёр