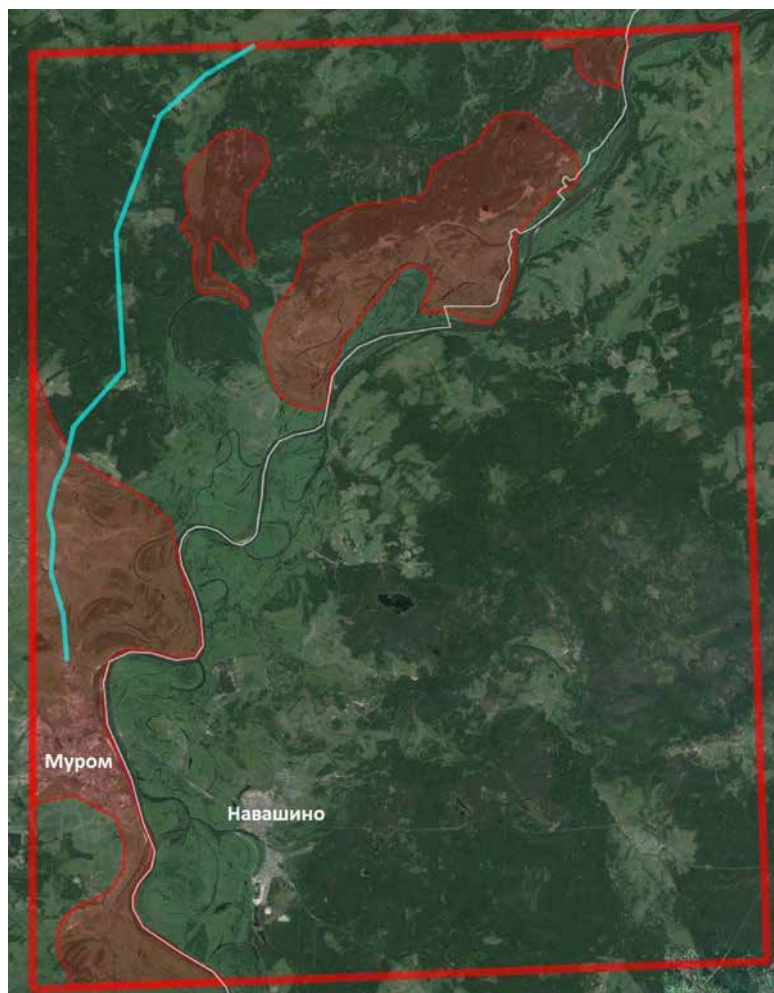


КВАДРАТ 38ULG1

ВЛАДИМИРСКАЯ И НИЖЕГОРОДСКАЯ ОБЛАСТИ

Л.С. Казанцева, В.В. Романов, М.А. Сергеев, Ю.А. Быков, К.А. Захаренко



СРОКИ РАБОТ

2005–2015 гг.

РАЗМЕР ОБСЛЕДОВАННОЙ ТЕРРИТОРИИ

288 км²

ОПИСАНИЕ КВАДРАТА

В пределах Владимирской области располагаются западная и северо-западная части квадрата. Административная граница областей проходит, преимущественно, по фарватеру реки Оки, пересекающей всю территорию квадрата с юго-запада на северо-восток. Ширина её здесь составляет 500–600 м.

Владимирская часть квадрата в физико-географическом отношении принадлежит в основном к территории Нижнеокской низменности — это аллювиальная эрозионно-аккумулятивная равнина долины нижнего течения Оки, образованная верхнеплейстоценовыми отложениями первой и второй надпойменных террас и голоценовыми отложениями поймы Оки и низовьев её притоков.

Характерными особенностями ландшафта поймы Оки является обилие озёр-старичь различного размера, из которых наиболее крупные достигают 10 км в длину. Высокое положение грунтовых вод и плоский рельеф обуславливают широкое развитие процессов заболачивания. Пойма Оки в на-

стоящее время в основном безлесна, большие площади в ней заняты пойменными лугами. Леса занимают около 20% поверхности поймы, среди них довольно часто встречаются дубравы, а также мелколиственно-ольховые ассоциации.

Основную часть территории Нижнеокской низменности занимают первая и вторая надпойменные террасы Оки. Это плоская, местами слабоволнистая низкая заболоченная лесная аллювиально-аккумулятивная верхнеплейстоценовая равнина с крупными старичными озёрами и возвышенными эрозионно-островными останцами днепровской моренно-водноледниковой равнины, рассечённая пойменными протоками и притоками Оки на отдельные участки. Широко развито заболачивание территории. Преобладают низинные болота. Площади болотных массивов составляют сотни гектаров. Обычно болота залесены, реже встречаются открытые болота. Леса занимают 80% площади ландшафтного района. На повышенных участках поверхности террас в лесном покрове преобладает сосна, реже берёза и осина, редко — ель. Сосновые леса представлены полным набором экологического ряда от мшисто-лишайниковых до сложных боров. Вдоль пойменных протоков образуются полосы сплошных зарослей ольхи. Безлесье представлено открытыми пространствами торфяно-болотных западин и болотно-луговых пойм малых рек, а также антропогенными полевыми пространствами, образованными вокруг немногочисленных деревень.

Сравнительно небольшой участок на северо-западе квадрата относится к Кондраковскому ландшафтному району. Это лесная слабозаселённая днепровская пологоволнистая водноледниковая равнина высокого междуречья Ушны и Мотры с подзолистыми почвами на водноледниковых днепровских песках под хвойно-мелколиственными лесами. Лесной покров занимает около 90% площади, образуя единый лесной массив, занимающий междуречье Мотры и Ушны. Состоит из сосновых с включением ели и вторичных берёзовых с включением осины лесных

участков. Понижения ложбин заняты ольховниками. Хорошо сохранившийся лесной покров нарушен лишь единичными небольшими открытыми пространствами площадью до 2 км².

Возле г. Муром в западной части квадрата в его пределы заходит небольшой участок Муромского ополья. Равнина Муромского ополья является участком сильно размытой днепровской моренно-водноледниковой равнины, перекрытой и выровненной толщей покровных лёссовидных суглинков. Поверхность плоская, местами сглаженная слабоволнистая, полностью распаханная и безлесная. Обладает развитой овражно-балочной системой. В почвенном покрове развиты серые и светло-серые лесные почвы.

В границы квадрата (его Владимирской части) входит около 70 сельских населённых пунктов и один город — Муром.

Полевые исследования в Муромском ополье проводились в течение всего указанного периода. Обследование территории Муромского заказника проведено в 2015 году при финансовой поддержке Программы «Птицы Москвы и Подмосковья».

ЛИТЕРАТУРА

- Локтионов Е.Ю. 2009. Формирование представления о фауне и численности сов региона на примере ГПЗ «Калужские засеки». — Совы Северной Евразии: экология, пространственное и биотопическое распределение (ред. Волков С.В., Шариков А.В., Морозов В.В.). М., с. 279–286.
- Особо охраняемые природные территории и объекты Владимирской области и сопредельных регионов. Материалы I Межрегиональной научно-практической конференции «Мониторинг и сохранение особо ценных природных территорий и объектов Владимирской области и сопредельных регионов», Владимир, 25–26 ноября 2011 г.
- Особо охраняемые природные территории и объекты Владимирской области и сопредельных регионов (Выпуск 2). Материалы II Межрегиональной научно-практической конференции «Мониторинг и сохранение особо ценных природных территорий и объектов Владимирской области и сопредельных регионов: проблемы, опыт и перспективы» (Владимир, 14–15 декабря 2012 г.). Владимир, Транзит-ИКС, 2013, 188 с.
- Особо охраняемые природные территории и объекты Владимирской области и сопредельных регионов (Выпуск 3). Материалы Межрегиональной научно-практической конференции «Сохранение природного и культурного наследия Владимирской области и сопредельных регионов» (Владимир, 11 декабря 2014 г.). Владимир, Транзит-ИКС, 2014, 106 с.
- Романов В.В. 2013. Ландшафты Владимирской области. Ландшафты Мещерской провинции: учеб. пособие. Владим. гос. ун-т имени Александра Григорьевича и Николая Григорьевича Столетовых. Владимир, изд-во ВлГУ, 136 с.
- Романов В.В., Быков Ю.А., Сергеев М.А., Захаренко К.Л. 2009. Редкие воробьинообразные Владимирской области: жаворонковые, трясогузковые, сорокопутовые, славковые, синицевые». — Редкие виды птиц Нечерноземного центра России. М., с. 219–224.

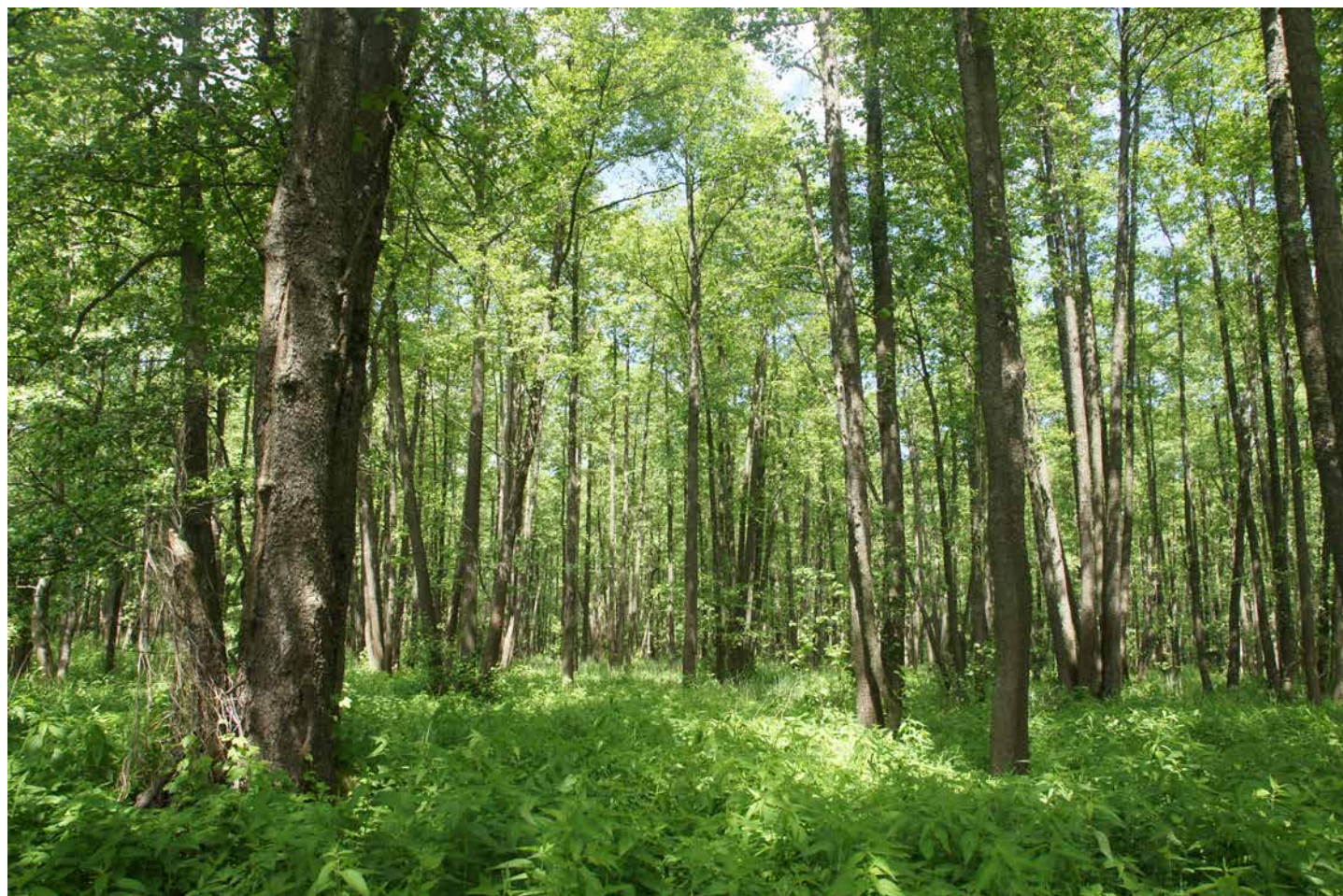
СОСТАВ ВИДОВ, СТАТУС И ЧИСЛЕННОСТЬ ПТИЦ В КВАДРАТЕ

№ вида	Русское название вида	Латинское название вида	Статус (аббревиатура)		Число условно гнездящихся пар на обследованной территории	Оценка численности в квадрате (число условно гн. пар)
7	Большая поганка, чомга	<i>Podiceps cristatus</i>	В	3	1	1–10
10	Большая выпь	<i>Botaurus stellaris</i>	А	2	1–10	11–100
14	Серая цапля	<i>Ardea cinerea</i>	В	3	2–5	1–10
15	Белый аист	<i>Ciconia ciconia</i>	В	9	1	1–10
28	Кряква	<i>Anas platyrhynchos</i>	С	12	11–100	101–1000
29	Чирок-свистун	<i>Anas crecca</i>	В	3	11–100	101–1000
30	Серая утка	<i>Anas strepera</i>	В	3	5	11–100
31	Свиязь	<i>Anas penelope</i>	В	3	4–6	11–100
33	Чирок-трескунок	<i>Anas querquedula</i>	С	12	11–100	101–1000
34	Широконоска	<i>Anas clypeata</i>	С	12	1–10	11–100
36	Красноголовый нырок	<i>Aythya ferina</i>	В	3	2	1–10
38	Хохлатая черныш	<i>Aythya fuligula</i>	В	3	1–10	11–100
41	Гоголь	<i>Bucephala clangula</i>	С	12	1–10	11–100
47	Скопа	<i>Pandion haliaetus</i>	А	1	1	1–10
48	Осоед	<i>Pernis apivorus</i>	А	1	1	1–10
49	Чёрный коршун	<i>Milvus migrans</i>	С	11	10–20	11–100
52	Луговой лунь	<i>Circus pygargus</i>	В	3	10–12	11–100
53	Болотный лунь	<i>Circus aeruginosus</i>	А	1	1–10	11–100
54	Тетеревятник	<i>Accipiter gentilis</i>	А	1	1–10	11–100
55	Перепелятник	<i>Accipiter nisus</i>	А	1	1–10	11–100
57	Канюк	<i>Buteo buteo</i>	В	4	11–100	101–1000
60	Большой подорлик	<i>Aquila clanga</i>	А	1	1	1–10

64	Орлан-белохвост	<i>Haliaeetus albicilla</i>	A	1	1	1–10
69	Чеглок	<i>Falco subbuteo</i>	A	1	2	11–100
72	Пустельга	<i>Falco tinnunculus</i>	A	1	2	1–10
74	Тетерев	<i>Lyrurus tetrix</i>	C	11	11–100	101–1000
75	Глухарь	<i>Tetrao urogallus</i>	A	1	11–100	101–1000
76	Рябчик	<i>Tetrastes bonasia</i>	B	4	11–100	101–1000
77	Серая куропатка	<i>Perdix perdix</i>	A	1	1–10	11–100
78	Перепел	<i>Coturnix coturnix</i>	B	4	11–100	101–1000
79	Серый журавль	<i>Grus grus (grus)</i>	B	5	15–20	11–100
81	Погоньш	<i>Porzana porzana</i>	A	2	1–10	11–100
83	Коростель	<i>Crex crex</i>	B	4	101–1000	1001–10000
84	Камышница	<i>Gallinula chloropus</i>	B	3	1–10	11–100
92	Малый зуёк	<i>Charadrius dubius</i>	B	7	2	1–10
93	Чибис	<i>Vanellus vanellus</i>	B	7	11–100	101–1000
96	Кулик-сорока	<i>Haematopus ostralegus</i>	B	4	3–5	1–10
97	Черныш	<i>Tringa ochropus</i>	B	5	11–100	101–1000
98	Фифи	<i>Tringa glareola</i>	A	2	1	1–10
99	Большой улит	<i>Tringa nebularia</i>	A	2	3–5	11–100
100	Травник	<i>Tringa totanus</i>	A	1	1–10	11–100
102	Поручейник	<i>Tringa stagnatilis</i>	B	7	4	1–10
103	Перевозчик	<i>Actitis hypoleucos</i>	B	6	11–100	101–1000
104	Мородунка	<i>Xenus cinereus</i>	B	4	10–15	11–100
115	Бекас	<i>Gallinago gallinago</i>	B	4	11–100	101–1000
117	Вальдшнеп	<i>Scolopax rusticola</i>	A	2	11–100	101–1000
120	Большой веретенник	<i>Limosa limosa(limosa)</i>	B	4	1–3	1–10
128	Малая чайка	<i>Larus minutus</i>	A	1	1	1–10
129	Озёрная чайка	<i>Larus ridibundus</i>	C	13	100–120	101–1000
131	Серебристая чайка	<i>Larus argentatus</i>	B	3	3	1–10
132	Халей	<i>Larus heuglini</i>	A	1	1	1–10
133	Хохотунья	<i>Larus cachinnans</i>	A	1	1	1–10
136	Сизая чайка	<i>Larus canus</i>	B	4	11–100	11–100
137	Чёрная крачка	<i>Chlidonias niger</i>	B	6	15–20	11–100
138	Белокрылая крачка	<i>Chlidonias leucopterus</i>	B	3	1–10	1–10
142	Речная крачка	<i>Sterna hirundo</i>	C	13	40–50	101–1000
143	Малая крачка	<i>Sterna albifrons</i>	B	3	8	1–10
146	Вяхирь	<i>Columba palumbus</i>	A	2	11–100	101–1000
147	Клинтух	<i>Columba oenas</i>	A	2	1	1–10
148	Сизый голубь (городской)	<i>Columba livia f.domestica</i>	C	12	101–1000	1001–10000
151	Кукушка	<i>Cuculus canorus</i>	B	4	101–1000	1001–10000
155	Ушастая сова	<i>Asio otus</i>	C	12	1–10	101–1000
159	Домовый сыч	<i>Athene noctua</i>	C	12	1–10	1–10
162	Серая неясыть	<i>Strix aluco</i>	B	7	1	11–100
165	Козодой	<i>Caprimulgus europaeus</i>	B	5	11–100	101–1000
166	Чёрный стриж	<i>Apus apus</i>	C	13	101–1000	1001–10000
168	Зимородок	<i>Alcedo atthis</i>	A	1	1	1–10
169	Золотистая шурка	<i>Merops apiaster</i>	B	3	5–6	11–100
170	Удод	<i>Upupa epops</i>	B	4	5	11–100
171	Вертишейка	<i>Jynx torquilla</i>	A	2	4–5	11–100
172	Зелёный дятел	<i>Picus viridis (viridis)</i>	C	11	3	11–100
173	Седой дятел	<i>Picus canus</i>	A	2	3–5	11–100
174	Желна	<i>Dryocopus martius</i>	C	16	1–10	11–100
175	Большой пёстрый дятел	<i>Dendrocopos major</i>	C	16	11–100	101–1000
177	Белоспинный дятел	<i>Dendrocopos leucotos</i>	C	12	11–100	101–1000

178	Малый пёстрый дятел	<i>Dendrocopos minor</i>	A	2	11–100	101–1000
180	Береговушка	<i>Riparia riparia</i>	C	13	101–1000	1001–10000
181	Деревенская ласточка	<i>Hirundo rustica</i>	C	13	101–1000	1001–10000
182	Воронок	<i>Delichon urbica</i>	C	13	11–100	101–1000
185	Лесной жаворонок	<i>Lullula arborea</i>	C	12	1–10	11–100
186	Полевой жаворонок	<i>Alauda arvensis</i>	B	4	101–1000	1001–10000
191	Лесной конёк	<i>Anthus trivialis</i>	C	14	101–1000	1001–10000
192	Луговой конёк	<i>Anthus pratensis</i>	A	2	1	1–10
194	Жёлтая трясогузка	<i>Motacilla flava</i>	B	7	101–1000	1001–10000
195a	Желтоголовая трясогузка	<i>Motacilla citreola</i>	A	1	1	1–10
196	Белая трясогузка	<i>Motacilla alba</i>	C	14	101–1000	1001–10000
197	Жулан	<i>Lanius collurio</i>	C	11	11–100	101–1000
200	Серый сорокопут	<i>Lanius excubitor</i>	C	12	2	11–100
201	Иволга	<i>Oriolus oriolus</i>	B	4	101–1000	1001–10000
202	Скворец	<i>Sturnus vulgaris</i>	C	14	101–1000	1001–10000
204	Сойка	<i>Garrulus glandarius</i>	C	12	11–100	101–1000
205	Сорока	<i>Pica pica</i>	C	11	101–1000	1001–10000
207	Галка	<i>Corvus monedula</i>	C	13	101–1000	1001–10000
208	Грач	<i>Corvus frugilegus</i>	C	11	101–1000	1001–10000
209	Серая ворона	<i>Corvus cornix</i>	C	11	101–1000	1001–10000
210	Ворон	<i>Corvus corax</i>	C	11	11–100	101–1000
213	Крапивник	<i>Troglodytes troglodytes</i>	A	2	1–10	11–100
215	Лесная завирушка	<i>Prunella modularis</i>	A	2	1–10	11–100
216	Речной сверчок	<i>Locustella fluviatilis</i>	B	4	11–100	101–1000
217	Обыкновенный сверчок	<i>Locustella naevia</i>	A	2	1–10	1–10
220	Барсучок	<i>Acrocephalus schoenobaenus</i>	B	4	101–1000	1001–10000
221	Садовая камышевка	<i>Acrocephalus dumetorum</i>	B	4	11–100	101–1000
222	Болотная камышевка	<i>Acrocephalus palustris</i>	B	4	101–1000	1001–10000
225	Зелёная пересмешка	<i>Hippolais icterina</i>	B	4	101–1000	1001–10000
226	Северная бормотушка	<i>Iduna caligata</i>	B	4	1–10	11–100
227	Ястребиная славка	<i>Sylvia nisoria</i>	A	1	1	1–10
228	Славка-черноголовка	<i>Sylvia atricapilla</i>	B	4	101–1000	1001–10000
229	Садовая славка	<i>Sylvia borin</i>	B	4	101–1000	1001–10000
230	Серая славка	<i>Sylvia communis</i>	C	11	101–1000	1001–10000
231	Славка-завирушка	<i>Sylvia curruca</i>	A	2	1–10	11–100
232	Пеночка-весничка	<i>Phylloscopus trochilus</i>	B	4	101–1000	1001–10000
233	Пеночка-теньковка	<i>Phylloscopus collybita</i>	B	4	101–1000	1001–10000
234	Пеночка-трещотка	<i>Phylloscopus sibilatrix</i>	B	4	101–1000	1001–10000
235	Зелёная пеночка	<i>Phylloscopus trochiloides</i>	A	2	1–10	11–100
237	Желтоголовый королек	<i>Regulus regulus</i>	B	4	11–100	101–1000
238	Мухоловка-пеструшка	<i>Ficedula hypoleuca</i>	C	14	101–1000	1001–10000
239	Мухоловка-белошейка	<i>Ficedula albicollis</i>	B	5	3	1–10
240	Малая мухоловка	<i>Ficedula parva</i>	B	7	11–100	101–1000
241	Серая мухоловка	<i>Muscicapa striata</i>	C	13	101–1000	1001–10000
242	Луговой чекан	<i>Saxicola rubetra</i>	B	4	101–1000	1001–10000
243	Черноголовый чекан	<i>Saxicola torquata</i>	A	1	1	1–10
244	Обыкновенная каменка	<i>Oenanthe oenanthe</i>	B	3	11–100	101–1000
245	Обыкновенная горихвостка	<i>Phoenicurus phoenicurus</i>	B	7	11–100	101–1000
246	Горихвостка-чернушка	<i>Phoenicurus ochruros</i>	B	7	1	1–10
247	Зарянка	<i>Erithacus rubecula</i>	B	7	101–1000	1001–10000
248	Соловей	<i>Luscinia luscinia</i>	B	4	101–1000	1001–10000
249	Варакушка	<i>Luscinia svecica</i>	B	7	101–1000	1001–10000
251	Рябинник	<i>Turdus pilaris</i>	C	16	101–1000	1001–10000

252	Чёрный дрозд	<i>Turdus merula</i>	С	15	11–100	101–1000
253	Белобровик	<i>Turdus iliacus</i>	В	7	101–1000	1001–10000
254	Певчий дрозд	<i>Turdus philomelos</i>	С	15	101–1000	1001–10000
255	Деряба	<i>Turdus viscivorus</i>	В	7	11–100	101–1000
256	Ополовник	<i>Aegithalos caudatus</i>	С	12	101–1000	1001–10000
259	Буроголовая гаичка, пухляк	<i>Parus montanus</i>	В	4	101–1000	1001–10000
261	Хохлатая синица	<i>Parus cristatus</i>	А	1	1–10	11–100
262	Московка	<i>Parus ater</i>	С	12	11–100	101–1000
263	Лазоревка	<i>Parus caeruleus</i>	С	14	101–1000	1001–10000
265	Большая синица	<i>Parus major</i>	С	12	101–1000	1001–10000
266	Поползень	<i>Sitta europaea</i>	В	7	11–100	101–1000
267	Пищуха	<i>Certhia familiaris</i>	В	4	11–100	101–1000
268	Домовый воробей	<i>Passer domesticus</i>	С	13	101–1000	101–1000
269	Полевой воробей	<i>Passer montanus</i>	С	13	101–1000	1001–10000
270	Зяблик	<i>Fringilla coelebs</i>	С	14	1001–10000	10001–100000
272	Зеленушка	<i>Chloris chloris</i>	В	4	101–1000	1001–10000
273	Чиж	<i>Spinus spinus</i>	В	4	11–100	101–1000
274	Черноголовый щегол	<i>Carduelis carduelis</i>	В	4	11–100	101–1000
275	Коноплянка	<i>Acanthis cannabina</i>	В	4	101–1000	1001–10000
279	Чечевица	<i>Carpodacus erythrinus</i>	В	4	101–1000	1001–10000
282	Клёст-еловик	<i>Loxia curvirostra</i>	А	1	1–10	11–100
284	Снегирь	<i>Pyrrhula pyrrhula</i>	А	1	1–10	11–100
286	Дубонос	<i>Coccothraustes coccothraustes</i>	А	1	1–10	11–100
288	Обыкновенная овсянка	<i>Emberiza citrinella</i>	В	4	101–1000	1001–10000
290	Садовая овсянка	<i>Emberiza hortulana</i>	В	4	1–10	1–10
289	Камышовая овсянка	<i>Schoeniclus schoeniclus</i>	С	16	11–100	101–1000



Черноольшаник



Долина ручья под Чаадаево. Муромское ополье



Овражно-балочная сеть. Муромское ополье



Река Ушна у д. Волнино



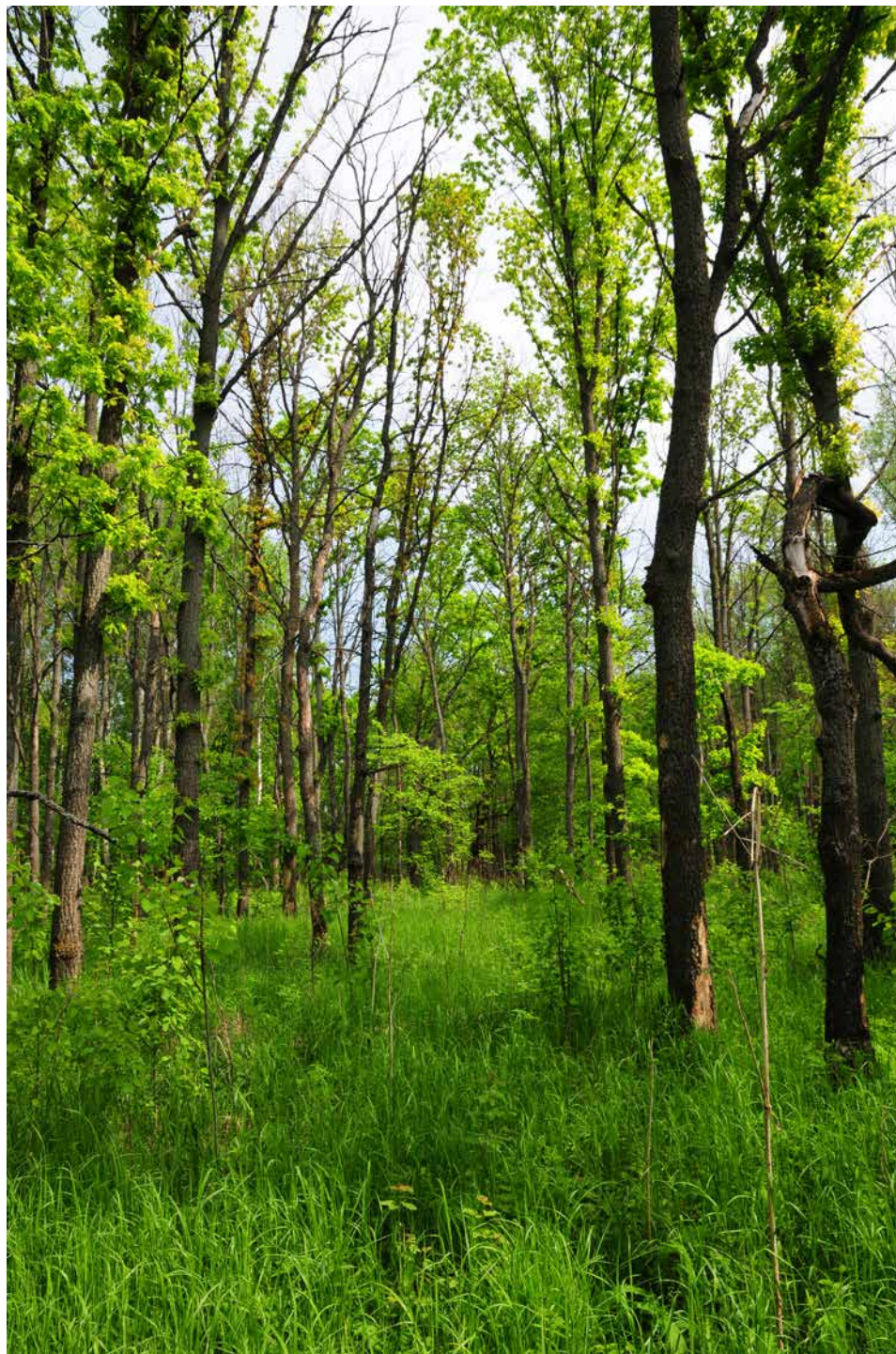
Озеро Боровое



Окская пойма



Старичное озеро Виша



Дубрава на берегу озера Виша

КВАДРАТ 38UND2

САРАТОВСКАЯ И ПЕНЗЕНСКАЯ ОБЛАСТИ

А.В. Беляченко, А.А. Беляченко



СРОКИ РАБОТ

2015 г.

РАЗМЕР ОБСЛЕДОВАННОЙ ТЕРРИТОРИИ

Обследована вся территория квадрата, наиболее подробно изучены 1500 км² (выделены жёлтым цветом)

ОБСЛЕДОВАННЫЕ МЕСТООБИТАНИЯ

Исследованная территория охватывает западные склоны Приволжской возвышенности. По северной части квадрата проходит Волго-Донской водораздел между реками Медведицей (Донской) и Узой (Волжский бассейн). Характерна заметная расчленённость рельефа, где возвышенные выровненные участки чередуются с долинами рек и балками. Наиболее крупные реки — Уза, Чардым, Няньга, Верхозимка, Колышлей. Многие балки запружены земляными плотинами, что привело к образованию прудов различной величины и возраста.

Изученные ландшафты являются типичными для лесостепной зоны. Следует отметить, что, в отличие от более южных квадратов, здесь в гораздо большей степени сохранились массивы водораздельных лесов. Среди них преобладают в основном леса вторичного происхождения. Площадь исходных дубрав невелика и составляет в разных районах от 5 до 12,5 % от залесённой территории. На севере квадрата встречаются смешанные леса, многие участки которых сильно заболочены. Рубками различной площади охвачены 95% лесной территории, реликтовых насаждений, которые не использовались в хозяйственной деятельности последние сто лет, не сохранилось. Обширные водораздельные равнины полностью распаханы и в настоящее время заняты агроценозами. Луговые степи связаны с «неудобьями»: склонами речных долин, балками, овражными системами. Населённые пункты приурочены к речным долинам и балкам. Городов в квадрате нет, к крупным сёлам с населением в несколько сотен или полторы-две тысячи человек относятся Даниловка, Козловка, Ключи, Вершим, Синодское. Многие мелкие деревни покинуты жителями или находятся в полуразрушенном состоянии.

Обследованы следующие местообитания птиц. Нагорные и байрачные леса представлены кленовниками, липняками, липо-кленовниками, клёно-липняками, осинниками и березняками. В суходольных балках встречаются чистые осинники, а в балках с водотоками — ольшаники и ивняки. По возрасту, видовому составу деревьев и невысокому бонитету описанные леса довольно однообразны, что приводит к большому сходству локальных авифаун крупных типов лесных ландшафтов. Пойменные леса немногочисленны и связаны в основном с долиной р. Уза. Луга и луговые степи занимают речные долины и крупные балки. Агроценозы представлены посевами пшеницы, ячменя, ржи, подсолнечника, сахарной свёклы, кормовых трав. До 30% посевных площадей в настоящее время не используются и превратились в залежи возрастом от 3 до 12 лет. Отдельный тип местообитаний представлен сельскими населёнными пунктами. Здесь преобладает одноэтажная застройка, встречаются заброшенные сады, огороды, сенокосы и выгоны. Лесополосы немногочисленны и представлены насаждениями берёзы бородавчатой и ясени пенсильванского. На территории квадрата расположены несколько крупных охотничьих хозяйств, где в прежнее время разводили фазанов. Некоторые птицы попали в природную среду, образовав неустойчивые микропопуляции.

Обследование квадрата проведено при финансовой поддержке Европейского совета по учётам птиц (ЕВСС) и Швейцарского института орнитологии (Swiss Ornithological Institute) и швейцарского фонда MAVA.

СОСТАВ ВИДОВ, СТАТУС И ЧИСЛЕННОСТЬ ПТИЦ В КВАДРАТЕ

№ вида	Русское название вида	Латинское название вида	Статус (аббревиатура)		Число условно гнездящихся пар на обследованной территории	Оценка численности в квадрате (число условно гн. пар)
4	Черношейная поганка	<i>Podiceps nigricollis</i>	C	11	12	11–100
7	Большая поганка, чомга	<i>Podiceps cristatus</i>	C	12, 13	18	11–100
10	Большая выпь	<i>Botaurus stellaris</i>	C	11	20	11–100
11	Малая выпь, волчок	<i>Ixobrychus minutus</i>	B	4	5	11–100
13	Большая белая цапля	<i>Casmerodius albus</i>	A	1	2	1–10
14	Серая цапля	<i>Ardea cinerea</i>	C	12, 13	36	11–100
23	Лебедь-шипун	<i>Cygnus olor</i>	C	12, 13	5	11–100
26	Пеганка	<i>Tadorna tadorna</i>	A	1	12	11–100
27	Огарь	<i>Tadorna ferruginea</i>	C	12, 13	13	11–100
28	Кряква	<i>Anas platyrhynchos</i>	C	12, 13	215	101–1000
29	Чирок-свистунок	<i>Anas crecca</i>	B	4	23	11–100
30	Серая утка	<i>Anas strepera</i>	A	1	3	11–100
33	Чирок-трескунок	<i>Anas querquedula</i>	C	12, 13	143	101–1000
34	Широконоска	<i>Anas clypeata</i>	C	12, 13	6	11–100
36	Красноголовый нырок	<i>Aythya ferina</i>	C	12, 13	19	11–100
38	Хохлатая чернеть	<i>Aythya fuligula</i>	B	3, 6	7	11–100
41	Гоголь	<i>Bucephala clangula</i>	B	3, 6	14	11–100
49	Чёрный коршун	<i>Milvus migrans</i>	C	11, 12, 13	24	11–100
52	Луговой лунь	<i>Circus pygargus</i>	C	11, 12, 13	120	101–1000
53	Болотный лунь	<i>Circus aeruginosus</i>	C	11, 12, 13	97	101–1000
54	Тетеревятник	<i>Accipiter gentilis</i>	B	4	6	11–100
55	Перепелятник	<i>Accipiter nisus</i>	C	12, 13	27	11–100
55a	Европейский тювик	<i>Accipiter brevipes</i>	B	4	12	11–100
57	Канюк	<i>Buteo buteo</i>	C	11, 12, 13	28	11–100
58	Змеяед	<i>Circaetus gallicus</i>	B	3	1	1–10
59	Орёл-карлик	<i>Hieraaetus pennatus</i>	C	12, 13	6	11–100
62	Могильник	<i>Aquila heliaca</i>	B	3	1	1–10
64	Орлан-белохвост	<i>Haliaeetus albicilla</i>	C	11, 12	2	1–10
69	Чеглок	<i>Falco subbuteo</i>	C	12, 13	26	11–100
71	Кобчик	<i>Falco vespertinus</i>	C	11, 12, 13	21	11–100
72	Пустельга	<i>Falco tinnunculus</i>	C	11, 12, 13	42	11–100
74	Тетерев	<i>Lyrurus tetrix</i>	B	4	12	11–100
75	Глухарь	<i>Tetrao urogallus</i>	A	1	6	1–10
76	Рябчик	<i>Tetrastes bonasia</i>	A	1	12	11–100
77	Серая куропатка	<i>Perdix perdix</i>	C	12, 13	220	101–1000
78	Перепел	<i>Coturnix coturnix</i>	C	12, 13	160	101–1000
79	Серый журавль	<i>Grus grus</i>	C	12, 13	21	11–100
80	Водяной пастушок	<i>Rallus aquaticus</i>	B	4	18	11–100
82	Малый погоныш	<i>Porzana parva</i>	C	12	15	11–100
83	Коростель	<i>Crex crex</i>	C	12, 13	32	11–100
84	Камышница	<i>Gallinula chloropus</i>	B	3	12	11–100
85	Лысуха	<i>Fulica atra</i>	C	12, 13	18	101–1000
91	Малый зуёк	<i>Charadrius dubius</i>	B	6, 7	24	101–1000
93	Чибис	<i>Vanellus vanellus</i>	C	12, 13	26	11–100
96	Кулик-сорока	<i>Haematopus ostralegus</i>	A	1	3	1–10
97	Черныш	<i>Tringa ochropus</i>	B	3, 6	6	11–100
98	Фифи	<i>Tringa glareola</i>	B	3, 6	8	11–100
100	Травник	<i>Tringa totanus</i>	C	12, 13	9	11–100

103	Перевозчик	<i>Actitis hypoleucos</i>	C	12, 13	47	11–100
115	Бекас	<i>Gallinago gallinago</i>	B	3	24	101–1000
116	Дупель	<i>Gallinago media</i>	B	3	14	11–100
117	Вальдшнеп	<i>Scolopax rusticola</i>	B	3, 6	17	101–1000
129	Озёрная чайка	<i>Larus ridibundus</i>	B	3, 6	14	11–100
136	Сизая чайка	<i>Larus canus</i>	A	1	8	1–10
137	Чёрная крачка	<i>Chlidonias niger</i>	B	6	11	11–100
138	Белокрылая крачка	<i>Chlidonias leucopterus</i>	C	12, 13	18	11–100
142	Речная крачка	<i>Sterna hirundo</i>	C	12, 13	22	11–100
146	Вяхирь	<i>Columba palumbus</i>	C	11, 12, 13	640	101–1000
147	Клинтух	<i>Columba oenas</i>	B	3	7	11–100
148	Сизый голубь (городской)	<i>Columba livia f.domestica</i>	C	12, 13	11000	10001–100000
149	Кольчатая горлица	<i>Streptopelia decaocto</i>	C	12, 13	21	101–1000
150	Обыкновенная горлица	<i>Streptopelia turtur</i>	C	12, 13	150	101–1000
151	Кукушка	<i>Cuculus canorus</i>	C	12, 13	160	101–1000
154	Филин	<i>Bubo bubo</i>	C	12, 13	4	11–100
155	Ушастая сова	<i>Asio otus</i>	C	12	20	11–100
156	Болотная сова	<i>Asio flammeus</i>	C	12	5	11–100
157	Сплюшка	<i>Otus scops</i>	C	11, 12	13	11–100
159	Домовый сыч	<i>Athene noctua</i>	B	3	16	11–100
162	Серая неясыть	<i>Strix aluco</i>	C	12	27	11–100
165	Козодой	<i>Caprimulgus europaeus</i>	C	12, 13	125	101–1000
166	Чёрный стриж	<i>Apus apus</i>	C	12, 13	2800	1001–10000
167	Сизоворонка	<i>Coracias garrulus</i>	C	11, 12	7	11–100
168	Зимородок	<i>Alcedo atthis</i>	C	12, 13	21	101–1000
169	Золотистая щурка	<i>Merops apiaster</i>	C	11, 12, 13	1100	1001–10000
170	Удод	<i>Upupa epops</i>	C	12, 13	130	101–1000
171	Вертишейка	<i>Jynx torquilla</i>	B	3, 4	70	101–1000
172	Зелёный дятел	<i>Picus viridis (viridis)</i>	A	1	2	11–100
173	Седой дятел	<i>Picus canus</i>	C	12, 13	36	11–100
174	Желна	<i>Dryocopus martius</i>	C	12, 13	17	11–100
175	Большой пёстрый дятел	<i>Dendrocopos major</i>	C	11, 12, 13	140	101–1000
175а	Сирийский дятел	<i>Dendrocopos syriacus</i>	B	3, 4	30	11–100
176	Средний пестрый дятел	<i>Dendrocopos medius</i>	C	11, 12, 13	20	11–100
178	Малый пёстрый дятел	<i>Dendrocopos minor</i>	C	11, 12, 13	35	11–100
179	Трёхпалый дятел	<i>Picoides tridactylus</i>	A	1	6	11–100
180	Береговушка	<i>Riparia riparia</i>	C	11, 12, 13	1400	1001–10000
181	Деревенская ласточка	<i>Hirundo rustica</i>	C	11, 12, 13	1600	1001–10000
183	Хохлатый жаворонок	<i>Galerida cristata</i>	B	3, 4	70	101–1000
185	Лесной жаворонок	<i>Lullula arborea</i>	C	12, 13	930	101–1000
186	Полевой жаворонок	<i>Alauda arvensis</i>	C	12, 13	53000	10001–100000
191	Лесной конёк	<i>Anthus trivialis</i>	C	12, 13	1230	1001–10000
194	Жёлтая трясогузка	<i>Motacilla flava</i>	C	12, 13	2200	1001–10000
194б	Желтолобая трясогузка	<i>Motacilla lutea</i>	C	12, 13	970	1001–10000
195	Малая желтоголовая трясогузка	<i>Motacilla werae</i>	C	12, 13	44	11–100
196	Белая трясогузка	<i>Motacilla alba</i>	C	12, 13	950	1001–10000
197	Жулан	<i>Lanius collurio</i>	C	11, 12, 13	190	101–1000
199	Чернолобый сорокопуд	<i>Lanius minor</i>	C	12, 13	60	11–100
201	Иволга	<i>Oriolus oriolus</i>	C	12, 13	350	101–1000
202	Скворец	<i>Sturnus vulgaris</i>	C	11, 12, 13	1300	1001–10000
204	Сойка	<i>Garrulus glandarius</i>	C	11, 12, 13	39	11–100
205	Сорока	<i>Pica pica</i>	C	11, 12, 13	672	101–1000
207	Галка	<i>Corvus monedula</i>	C	11, 12, 13	200	101–1000

208	Грач	<i>Corvus frugilegus</i>	C	11, 12, 13	1270	1001–10000
209	Серая ворона	<i>Corvus cornix</i>	C	11, 12, 13	352	101–1000
210	Ворон	<i>Corvus corax</i>	C	11, 12, 13	15	11–100
213	Крапивник	<i>Troglodytes troglodytes</i>	C	12, 13	12	11–100
216	Речной сверчок	<i>Locustella fluviatilis</i>	C	12, 13	23	11–100
217	Обыкновенный сверчок	<i>Locustella naevia</i>	B	3, 4	12	11–100
218	Соловьиный сверчок	<i>Locustella luscinioides</i>	C	12, 13	39	11–100
220	Барсучок	<i>Acrocephalus schoenobaenus</i>	C	12, 13	190	101–1000
221	Садовая камышевка	<i>Acrocephalus dumetorum</i>	C	12, 13	12	11–100
222	Болотная камышевка	<i>Acrocephalus palustris</i>	C	12, 13	41	101–1000
223	Тростниковая камышевка	<i>Acrocephalus scirpaceus</i>	C	12, 13	170	101–1000
223а	Индийская камышевка	<i>Acrocephalus agricola</i>	C	12, 13	20	11–100
224	Дроздовидная камышевка	<i>Acrocephalus arundinaceus</i>	C	12, 13	260	101–1000
225	Зелёная пересмешка	<i>Hippolais icterina</i>	B	3, 5, 6	7	101–1000
226	Северная бормотушка	<i>Iduna caligata</i>	B	3, 5, 6	2 8	11–100
227	Ястребиная славка	<i>Sylvia nisoria</i>	B	3, 5, 6	32	11–100
228	Славка-черноголовка	<i>Sylvia atricapilla</i>	C	11, 12, 13	260	101–1000
229	Садовая славка	<i>Sylvia borin</i>	C	11, 12, 13	4	11–100
230	Серая славка	<i>Sylvia communis</i>	C	11, 12, 13	2500	1001–10000
231	Славка-завирушка	<i>Sylvia curruca</i>	C	11, 12, 13	240	101–1000
232	Пеночка-весничка	<i>Phylloscopus trochilus</i>	A	1	6	11–100
233	Пеночка-теньковка	<i>Phylloscopus collybita</i>	C	12, 13	110	101–1000
234	Пеночка-трещотка	<i>Phylloscopus sibilatrix</i>	C	12, 15	15	101–1000
235	Зелёная пеночка	<i>Phylloscopus trochiloides</i>	A	1	3	11–100
238	Мухоловка-пеструшка	<i>Ficedula hypoleuca</i>	C	12, 13	18	11–100
239	Мухоловка-белошейка	<i>Ficedula albicollis</i>	C	12, 13	1400	1001–10000
240	Малая мухоловка	<i>Ficedula parva</i>	C	12, 13	850	1001–10000
241	Серая мухоловка	<i>Muscicapa striata</i>	C	12, 13	2500	1001–10000
242	Луговой чекан	<i>Saxicola rubetra</i>	C	12, 13	40	101–1000
244	Обыкновенная каменка	<i>Oenanthe oenanthe</i>	C	12, 13	95	101–1000
244б	Каменка-плясунья	<i>Oenanthe isabellina</i>	C	12, 13	38	11–100
245	Обыкновенная горихвостка	<i>Phoenicurus phoenicurus</i>	C	12, 13	260	101–1000
247	Зарянка	<i>Erithacus rubecula</i>	C	12, 13	1600	101–1000
248	Соловей	<i>Luscinia luscinia</i>	C	12, 13	2400	1001–10000
249	Варакушка	<i>Luscinia svecica</i>	C	12, 13	2400	1001–10000
251	Рябинник	<i>Turdus pilaris</i>	C	11, 12, 13	30	101–1000
252	Чёрный дрозд	<i>Turdus merula</i>	C	11, 12, 13	960	1001–10000
253	Белобровик	<i>Turdus iliacus</i>	C	12	36	101–1000
254	Певчий дрозд	<i>Turdus philomelos</i>	C	11, 12, 13	1200	1001–10000
255	Деряба	<i>Turdus viscivorus</i>	C	12, 13	27	101–1000
256	Ополовник	<i>Aegithalos caudatus</i>	B	3	4	11–100
257	Ремез	<i>Remiz pendulinus</i>	C	12, 13	15	11–100
259	Буроголовая гаичка, пухляк	<i>Parus montanus</i>	C	12, 13	1320	1001–10000
262	Московка	<i>Parus ater</i>	C	12	13	11–100
263	Лазоревка	<i>Parus caeruleus</i>	C	11, 12, 13	7400	10001–100000
265	Большая синица	<i>Parus major</i>	C	11, 12, 13	12200	10001–100000
266	Поползень	<i>Sitta europaea</i>	C	12, 13	255	1001–10000
267	Пищуха	<i>Certhia familiaris</i>	B	3	17	101–1000
268	Домовый воробей	<i>Passer domesticus</i>	C	11, 12, 13	39500	10001–100000
269	Полевой воробей	<i>Passer montanus</i>	C	11, 12, 13	45000	10001–100000
270	Зяблик	<i>Fringilla coelebs</i>	C	11, 12, 13	55000	10001–100000
272	Зеленушка	<i>Chloris chloris</i>	C	12, 13	160	101–1000
274	Черноголовый щегол	<i>Carduelis carduelis</i>	C	12, 13	450	101–1000

275	Коноплянка	<i>Acanthis cannabina</i>	С	12, 13	360	101–1000
279	Чечевица	<i>Carpodacus erythrinus</i>	С	12, 13	230	101–1000
286	Дубонос	<i>Coccothraustes coccothraustes</i>	С	11, 12, 13	330	101–1000
288	Обыкновенная овсянка	<i>Emberiza citrinella</i>	С	11, 12, 13	12000	10001–100000
289	Камышовая овсянка	<i>Schoeniclus schoeniclus</i>	В	3	4	11–100
290	Садовая овсянка	<i>Emberiza hortulana</i>	С	12, 13	4300	1001–10000

КВАДРАТ 38UND4

САРАТОВСКАЯ И ПЕНЗЕНСКАЯ ОБЛАСТИ

А.А. Беляченко, А.В. Беляченко, И.П. Лебяжинская



СРОКИ РАБОТ

2015 г.

РАЗМЕР ОБСЛЕДОВАННОЙ ТЕРРИТОРИИ

Обследована вся территория квадрата, наиболее подробно изучены 1600 км² (выделены жёлтым)

ОБСЛЕДОВАННЫЕ МЕСТООБИТАНИЯ

Территория квадрата находится в лесостепной зоне. Характерной особенностью участка является наличие большого количества некрупных лесных массивов, окружённых открытыми пространствами и значительная расчленённость рельефа, где возвышенные участки дренируются множеством мелких рек. Основными местообитаниями в районе исследования являются нагорные, байрачные и пойменные леса, верховые болота, лесополосы, агроценозы (поля и залежи) и населённые пункты. У северной границы квадрата находится Кунчеровский кластерный участок заповедника «Приволжская лесостепь».

Нагорные леса, произрастающие на водоразделах некрупных рек и суходольных балок, представлены кленовниками, липо-кленовниками, березняками и осинниками. Эти сообщества являются производными некогда полностью вырубленных дубрав. Сами дубравы сохранились только на незначительных площадях и имеют в составе древостоев примеси липы, клёна и осины.

Байрачные леса, занимающие склоны речных долин и крупных овражно-балочных систем, представлены липняками и клёно-липняками. На днищах суходольных балок часто встречаются чистые осинники, а в оврагах с водотоками — ольшаники и ивняки.

Широкий спектр лесных и луговых растительных сообществ приурочен к поймам Узы, Суляевки, Качаток-мяка, Чирчима, Аряша, Чардыма, Грязнухи. Здесь обычны ивняки и ольшаники с хорошо выраженными ярусами подроста и подлеска. Кустарниковые виды ив, сливы колючей, клёна татарского и спиреи городчатой делают эти местообитания труднодоступными для человека и благоприятными для гнездования птиц. На некотором отдалении от русел рек сформировались закустаренные луга, иногда сильно нарушенные в результате сенокосения и выпаса скота.

Несколько верховых болот обследованы в районе сёл Аряш и Ивановка. Они представляют собой круглые блюдцеобразные понижения диаметром 250–300 м, заполненные водой. По берегам и в центральной части болота зарастают кустарниковыми ивами. На нескольких из них некоторое время назад активно велись разработки торфа. Несколько полностью пересохших болот, ложе которых постепенно зарастает осиной и берёзой, расположены в окрестностях с. Старый Чирчим.

Лесополос в районе исследования немного. Они сформированы из берёзы бородавчатой и ясеня пенсильванского. Реже встречаются разновозрастные насаждения сосны обыкновенной.

Агроценозы в квадрате представлены возделываемыми полями и разновозрастными залежами. Большая часть полей засеяна подсолнечником и яровой пшеницей. Из-за активно идущих на водоразделах рек эрозионных процессов глубокая обработка почв здесь невозможна, а верхний плодородный слой часто оказывается почти полностью смытым. В такой ситуации фермерам зачастую не удаётся собрать товарный урожай зерновых и масличных культур, из-за чего посевы остаются необработанными всю зиму, представляя хороший дополнительный кормовой ресурс для птиц. Залежи в районе исследования многочисленны, их возраст оценивается в 3–5 лет.

В пределах обследованной территории расположено большое количество некрупных населённых пунктов. Они приурочены к речным долинам, а число жителей здесь не превышает 300–400 человек. Самое крупное село — Лопатино — находится на берегу р. Узы у западной границы квадрата.

В заключение хочется поблагодарить заместителя директора заповедника «Приволжская лесостепь» по НИР Лебяжинскую Ирину Петровну за подробный рассказ и ценные сведения об орнитофауне Пензенской области и познавательную экскурсию по границе ООПТ.

Обследование квадрата проведено при финансовой поддержке Европейского совета по учётам птиц (ЕВСС) и Швейцарского института орнитологии (Swiss Ornithological Institute) и швейцарского фонда MAVA.

СОСТАВ ВИДОВ, СТАТУС И ЧИСЛЕННОСТЬ ПТИЦ В КВАДРАТЕ

№ вида	Русское название вида	Латинское название вида	Статус (аббревиатура)		Число условно гнездящихся пар на обследованной территории	Оценка численности в квадрате (число условно гн. пар)
7	Большая поганка, чомга	<i>Podiceps cristatus</i>	C	12, 13	16	11–100
10	Большая выпь	<i>Botaurus stellaris</i>	C	11	29	11–100
11	Малая выпь, волчок	<i>Ixobrychus minutus</i>	B	4	5	1–10
13	Большая белая цапля	<i>Casmerodius albus</i>	C	11, 12, 13	18	11–100
14	Серая цапля	<i>Ardea cinerea</i>	C	12, 13	35	11–100
23	Лебедь-шипун	<i>Cygnus olor</i>	C	12, 13	4	1–10
26	Пеганка	<i>Tadorna tadorna</i>	A	1	13	11–100
27	Огарь	<i>Tadorna ferruginea</i>	C	12, 13	120	101–1000
28	Кряква	<i>Anas platyrhynchos</i>	C	12, 13	230	101–1000
29	Чирок-свистунок	<i>Anas crecca</i>	B	3	13	11–100
30	Серая утка	<i>Anas strepera</i>	A	1	2	1–10
32	Шилохвость	<i>Anas acuta</i>	A	1	4	1–10
33	Чирок-трескунок	<i>Anas querquedula</i>	C	12, 13	140	101–1000
38	Хохлатая чернеть	<i>Aythya fuligula</i>	B	3	9	11–100
41	Гоголь	<i>Bucephala clangula</i>	B	3	13	11–100
48	Осоед	<i>Pernis apivorus</i>	C	12, 13	16	11–100
49	Чёрный коршун	<i>Milvus migrans</i>	C	11, 12, 13	21	11–100
52	Луговой лунь	<i>Circus pygargus</i>	C	11, 12, 13	140	101–1000
53	Болотный лунь	<i>Circus aeruginosus</i>	C	11, 12, 13	94	101–1000
54	Тетеревятник	<i>Accipiter gentilis</i>	B	4	12	11–100
55	Перепелятник	<i>Accipiter nisus</i>	C	12, 13	27	11–100
55a	Европейский тювик	<i>Accipiter brevipes</i>	B	4	22	11–100
57	Канюк	<i>Buteo buteo</i>	C	11, 12, 13	29	11–100
58	Змеяед	<i>Circaetus gallicus</i>	B	3	1	1–10
59	Орёл-карлик	<i>Hieraaetus pennatus</i>	C	12, 13	16	11–100
62	Могильник	<i>Aquila heliaca</i>	B	3	2	1–10
64	Орлан-белохвост	<i>Haliaeetus albicilla</i>	B	4	3	1–10
69	Чеглок	<i>Falco subbuteo</i>	C	12, 13	29	11–100
71	Кобчик	<i>Falco vespertinus</i>	C	11, 12, 13	51	11–100
72	Пустельга	<i>Falco tinnunculus</i>	C	11, 12, 13	46	11–100
74	Тетерев	<i>Lyrurus tetrix</i>	B	3	17	11–100
75	Глухарь	<i>Tetrao urogallus</i>	B	3	6	11–100
76	Рябчик	<i>Tetrastes bonasia</i>	A	1	8	11–100
77	Серая куропатка	<i>Perdix perdix</i>	C	12, 13	240	101–1000
78	Перепел	<i>Coturnix coturnix</i>	C	12, 13	260	101–1000
79	Серый журавль	<i>Grus grus</i>	C	12, 13	15	11–100
80	Водяной пастушок	<i>Rallus aquaticus</i>	B	4	8	11–100
82	Малый погоныш	<i>Porzana parva</i>	C	12	5	11–100
83	Коростель	<i>Crex crex</i>	C	12, 13	33	11–100
84	Камышница	<i>Gallinula chloropus</i>	B	3	14	11–100
85	Лысуха	<i>Fulica atra</i>	C	12, 13	28	11–100
86	Дрофа	<i>Otis tarda</i>	C	11, 12, 13	4	11–100

91	Малый зуёк	<i>Charadrius dubius</i>	B	6, 7	34	101–1000
93	Чибис	<i>Vanellus vanellus</i>	C	12, 13	28	11–100
96	Кулик-сорока	<i>Haematopus ostralegus</i>	B	3	13	11–100
97	Черныш	<i>Tringa ochropus</i>	B	3	8	11–100
100	Травник	<i>Tringa totanus</i>	C	12, 13	9	11–100
103	Перевозчик	<i>Actitis hypoleucos</i>	C	12, 13	47	11–100
115	Бекас	<i>Gallinago gallinago</i>	B	3	64	101–1000
116	Дупель	<i>Gallinago media</i>	B	3	11	11–100
117	Вальдшнеп	<i>Scolopax rusticola</i>	C	12, 13	95	11–100
129	Озёрная чайка	<i>Larus ridibundus</i>	B	3	14	11–100
136	Сизая чайка	<i>Larus canus</i>	B	3	18	11–100
138	Белокрылая крачка	<i>Chlidonias leucopterus</i>	C	12, 13	18	11–100
142	Речная крачка	<i>Sterna hirundo</i>	C	12, 13	22	11–100
146	Вяхрь	<i>Columba palumbus</i>	C	11, 12, 13	650	101–1000
147	Клинтух	<i>Columba oenas</i>	B	3	7	1–10
148	Сизый голубь (городской)	<i>Columba livia f. domestica</i>	C	12, 13	11000	10001–100000
149	Кольчатая горлица	<i>Streptopelia decaocto</i>	C	12, 13	80	101–1000
150	Обыкновенная горлица	<i>Streptopelia turtur</i>	C	12, 13	140	101–1000
151	Кукушка	<i>Cuculus canorus</i>	C	12, 13	160	101–1000
154	Филин	<i>Bubo bubo</i>	C	12, 13	4	1–10
155	Ушастая сова	<i>Asio otus</i>	C	12	18	11–100
157	Сплюшка	<i>Otus scops</i>	C	12, 13	45	11–100
159	Домовый сыч	<i>Athene noctua</i>	B	3	14	11–100
162	Серая неясыть	<i>Strix aluco</i>	C	12	24	11–100
163	Длиннохвостая неясыть	<i>Strix uralensis</i>	C	12, 13	68	11–100
165	Козодой	<i>Caprimulgus europaeus</i>	C	12, 13	130	101–1000
166	Чёрный стриж	<i>Apus apus</i>	C	12, 13	2800	1001–10000
167	Сизоворонка	<i>Coracias garrulus</i>	C	11, 12	5	11–100
168	Зимородок	<i>Alcedo atthis</i>	C	12, 13	72	101–1000
169	Золотистая щурка	<i>Merops apiaster</i>	C	11, 12, 13	1100	1001–10000
170	Удод	<i>Upupa epops</i>	C	12, 13	140	101–1000
171	Вертишейка	<i>Jynx torquilla</i>	B	3, 4	90	101–1000
172	Зелёный дятел	<i>Picus viridis (viridis)</i>	A	1	2	1–10
173	Седой дятел	<i>Picus canus</i>	C	12, 13	46	11–100
174	Желна	<i>Dryocopus martius</i>	C	12, 13	15	11–100
175	Большой пёстрый дятел	<i>Dendrocopos major</i>	C	11, 12, 13	130	101–1000
175a	Сирийский дятел	<i>Dendrocopos syriacus</i>	B	3, 4	20	11–100
176	Средний пестрый дятел	<i>Dendrocopos medius</i>	C	11, 12, 13	30	11–100
178	Малый пёстрый дятел	<i>Dendrocopos minor</i>	C	11, 12, 13	25	11–100
179	Трёхпалый дятел	<i>Picoides tridactylus</i>	A	1	4	1–10
180	Береговушка	<i>Riparia riparia</i>	C	11, 12, 13	1800	1001–10000
181	Деревенская ласточка	<i>Hirundo rustica</i>	C	11, 12, 13	1900	1001–10000
183	Хохлатый жаворонок	<i>Galerida cristata</i>	B	3, 4	80	101–1000
185	Лесной жаворонок	<i>Lullula arborea</i>	C	12, 13	950	101–1000
186	Полевой жаворонок	<i>Alauda arvensis</i>	C	12, 13	56000	10001–100000
191	Лесной конёк	<i>Anthus trivialis</i>	C	12, 13	8300	1001–10000
194	Жёлтая трясогузка	<i>Motacilla flava</i>	C	12, 13	2400	1001–10000
194б	Желтолобая трясогузка	<i>Motacilla lutea</i>	C	12, 13	980	1001–10000
195	Малая желтоголовая трясогузка	<i>Motacilla werae</i>	C	12, 13	45	11–100
196	Белая трясогузка	<i>Motacilla alba</i>	C	12, 13	950	1001–10000
197	Жулан	<i>Lanius collurio</i>	C	11, 12, 13	190	101–1000
199	Чернолобый сорокопуд	<i>Lanius minor</i>	C	12, 13	60	11–100
201	Иволга	<i>Oriolus oriolus</i>	C	12, 13	410	101–1000

202	Скворец	<i>Sturnus vulgaris</i>	C	11, 12, 13	1700	1001–10000
204	Сойка	<i>Garrulus glandarius</i>	C	11, 12, 13	31	11–100
205	Сорока	<i>Pica pica</i>	C	11, 12, 13	580	101–1000
207	Галка	<i>Corvus monedula</i>	C	11, 12, 13	300	101–1000
208	Грач	<i>Corvus frugilegus</i>	C	11, 12, 13	1200	1001–10000
209	Серая ворона	<i>Corvus cornix</i>	C	11, 12, 13	220	101–1000
210	Ворон	<i>Corvus corax</i>	C	11, 12, 13	15	11–100
216	Речной сверчок	<i>Locustella fluviatilis</i>	C	12, 13	43	11–100
217	Обыкновенный сверчок	<i>Locustella naevia</i>	B	3	13	11–100
218	Соловьиный сверчок	<i>Locustella luscinioides</i>	C	12, 13	69	11–100
220	Барсучок	<i>Acrocephalus schoenobaenus</i>	C	12, 13	390	101–1000
221	Садовая камышевка	<i>Acrocephalus dumetorum</i>	C	12, 13	12	11–100
222	Болотная камышевка	<i>Acrocephalus palustris</i>	C	12, 13	41	101–1000
223	Тростниковая камышевка	<i>Acrocephalus scirpaceus</i>	C	12, 13	170	101–1000
223а	Индийская камышевка	<i>Acrocephalus agricola</i>	C	12, 13	20	11–100
224	Дроздовидная камышевка	<i>Acrocephalus arundinaceus</i>	C	12, 13	260	101–1000
225	Зелёная пересмешка	<i>Hippolais icterina</i>	B	3, 5, 6	7	11–100
226	Северная бормотушка	<i>Iduna caligata</i>	B	3, 5, 6	18	11–100
227	Ястребиная славка	<i>Sylvia nisoria</i>	B	3, 5, 6	22	11–100
228	Славка-черноголовка	<i>Sylvia atricapilla</i>	C	11, 12, 13	210	101–1000
229	Садовая славка	<i>Sylvia borin</i>	C	11, 12, 13	4	11–100
230	Серая славка	<i>Sylvia communis</i>	C	11, 12, 13	2800	1001–10000
231	Славка-завирушка	<i>Sylvia curruca</i>	C	11, 12, 13	240	101–1000
232	Пеночка-весничка	<i>Phylloscopus trochilus</i>	A	1	16	11–100
233	Пеночка-теньковка	<i>Phylloscopus collybita</i>	C	12, 13	110	101–1000
234	Пеночка-трещотка	<i>Phylloscopus sibilatrix</i>	B	3, 5, 6	15	11–100
235	Зелёная пеночка	<i>Phylloscopus trochiloides</i>	A	1	13	11–100
238	Мухоловка-пеструшка	<i>Ficedula hypoleuca</i>	C	12, 13	18	11–100
239	Мухоловка-белошейка	<i>Ficedula albicollis</i>	C	12, 13	1400	1001–10000
240	Малая мухоловка	<i>Ficedula parva</i>	C	12, 13	800	1001–10000
241	Серая мухоловка	<i>Muscicapa striata</i>	C	12, 13	2100	1001–10000
242	Луговой чекан	<i>Saxicola rubetra</i>	C	12, 13	40	11–100
243	Черноголовый чекан	<i>Saxicola torquata</i>	C	12, 13	19	11–100
244	Обыкновенная каменка	<i>Oenanthe oenanthe</i>	C	12, 13	95	101–1000
244б	Каменка-плясунья	<i>Oenanthe isabellina</i>	C	12, 13	38	11–100
245	Обыкновенная горихвостка	<i>Phoenicurus phoenicurus</i>	C	12, 13	160	101–1000
246	Горихвостка-чернушка	<i>Phoenicurus ochruros</i>	C	11, 12, 13	20	11–100
247	Зарянка	<i>Erithacus rubecula</i>	C	12, 13	1400	101–1000
248	Соловей	<i>Luscinia luscinia</i>	C	12, 13	2100	1001–10000
249	Варакушка	<i>Luscinia svecica</i>	C	12, 13	2600	1001–10000
251	Рябинник	<i>Turdus pilaris</i>	C	11, 12, 13	27	11–100
252	Чёрный дрозд	<i>Turdus merula</i>	C	11, 12, 13	980	1001–10000
253	Белобровик	<i>Turdus iliacus</i>	B	3	34	11–100
254	Певчий дрозд	<i>Turdus philomelos</i>	C	11, 12, 13	1300	1001–10000
255	Деряба	<i>Turdus viscivorus</i>	C	12, 13	22	11–100
256	Ополовник	<i>Aegithalos caudatus</i>	B	3	24	11–100
257	Ремез	<i>Remiz pendulinus</i>	C	12, 13	16	11–100
259	Буроголовая гаичка, пухляк	<i>Parus montanus</i>	C	12, 13	920	1001–10000
262	Московка	<i>Parus ater</i>	C	12, 13	65	11–100
263	Лазоревка	<i>Parus caeruleus</i>	C	11, 12, 13	7600	10001–100000
265	Большая синица	<i>Parus major</i>	C	11, 12, 13	11200	10001–100000
266	Поползень	<i>Sitta europaea</i>	C	12, 13	250	101–1000
267	Пищуха	<i>Certhia familiaris</i>	C	12, 13	87	101–1000

268	Домовый воробей	<i>Passer domesticus</i>	С	11, 12, 13	29500	10001–100000
269	Полевой воробей	<i>Passer montanus</i>	С	11, 12, 13	43000	10001–100000
270	Зяблик	<i>Fringilla coelebs</i>	С	11, 12, 13	57000	10001–100000
272	Зеленушка	<i>Chloris chloris</i>	С	12, 13	110	101–1000
274	Черноголовый щегол	<i>Carduelis carduelis</i>	С	12, 13	550	101–1000
275	Коноплянка	<i>Acanthis cannabina</i>	С	12, 13	390	101–1000
279	Чечевица	<i>Carpodacus erythrinus</i>	С	12, 13	210	101–1000
286	Дубонос	<i>Coccothraustes coccothraustes</i>	С	11, 12, 13	370	101–1000
287	Просянка	<i>Miliaria calandra</i>	В	3	14	11–100
288	Обыкновенная овсянка	<i>Emberiza citrinella</i>	С	11, 12, 13	13000	10001–100000
289	Камышовая овсянка	<i>Schoenichus schoenichus</i>	В	3	24	11–100
290	Садовая овсянка	<i>Emberiza hortulana</i>	С	12, 13	4300	1001–10000



Вторичные березняки на месте вырубленных дубрав



Белая Гора



Нагорная дубрава у с. Большая Гусиха



Верховое болото Берёзовое у с . Ивановки



Чибис у верхового болота



Верховое болото на месте торфоразработок



Заброшенный огород у д. Красное Поле



Осоед обычен по смешанным лесам



Многолетняя залежь у с. Арбузовки



Пойма р. Грязнухи у с. Хананьевки

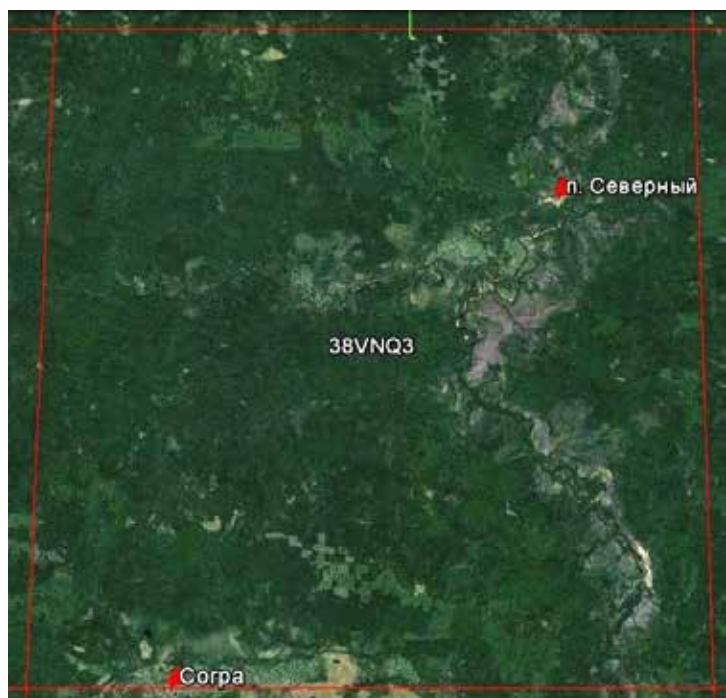


Гнездо деревенской ласточки

КВАДРАТ 38VNQ3

АРХАНГЕЛЬСКАЯ ОБЛАСТЬ

Е.С. Преображенская



СРОКИ РАБОТ

2015 г.

РАЗМЕР ОБСЛЕДОВАННОЙ ТЕРРИТОРИИ

Списки видов и расчёты численности птиц для территории квадрата сделаны на основании обследования аналогичных местообитаний в соседних квадратах

ОПИСАНИЕ КВАДРАТА

Квадрат расположен в Пинежском и Верхнее-Томском районах Архангельской области, в подзоне средней тайги. Основную часть его территории занимает холмистая моренная равнина, покрытая таёжными ельниками и хвойно-лиственными лесами, сформировавшимися на их месте под воздействием рубок второй половины XX и начала XXI веков. Леса, не подвергавшиеся вырубкам, занимают не более 20% водораздельных лесных площадей квадрата; на космических снимках в этих лесах хорошо заметны окна усыхания и вывала древостоя.

С севера на юг по территории квадрата протекает река Пинега, а с запада на восток его пересекает приток Пинеги — р. Выя. Их протяжённость в квадрате примерно 150 км. Ширина русла Пинеги — около 100 м, Выя — 50–70 м. Долины рек заняты борovým ландшафтом — сухими и переувлажнёнными сосновыми лесами с включениями небольших болотных массивов. Вдоль рек есть участки пойменных сенокосных лугов, которые в настоящее время в основном не используются и постепенно зарастают. Их общая площадь в квадрате — около 30 км². Населённые пункты — деревни и посёлки лесозаготовителей — занимают площадь около 3,5 км².

МЕТОДЫ ОРНИТОЛОГИЧЕСКОГО ОБСЛЕДОВАНИЯ

Непосредственно на территории квадрата орнитологическое обследование не проводили. Для составления списков видов и оценки их численности использованы данные, собранные в аналогичных местообитаниях на сопредельных территориях — в квадратах 38VNR4 и 38VNQ4 — в 2014 и 2015 гг. Используются показатели обилия, полученные для соседних квадратов методом маршрутных учётов (Равкин, 1967). В сборе этих данных участвовали волонтеры-учетчики: А.В. Филатов, М.Ю. Григорьян, Н.С. Соболев, И.А. Ежов, В.В. Атаманов, А.С. Золотарев, О.А. Стопалова, О.А. Кондрашов, Е.А. Ахатов и А.Л. Проскурин, работавшие под руководством Е.С. Преображенской. Численность птиц в квадрате рассчитывали на основании данных о плотности населения птиц и площади местообитаний, которую определяли с использованием космических снимков.

Экспедиция 2015 года, в ходе которой были собраны данные, использованные для характеристики птичьего населения квадрата 38VNQ3, проведена при финансовой поддержке Русского общества сохранения и изучения птиц им. М.А. Мензбира, в рамках проекта «Атлас гнездящихся птиц Европейской России».

СОСТАВ ВИДОВ, СТАТУС И ЧИСЛЕННОСТЬ ПТИЦ В КВАДРАТЕ

№ вида	Русское название вида	Латинское название вида	Статус (аббревиатура)		Число условно гнездящихся пар на обследованной территории	Оценка численности в квадрате (число условно гн. пар)
28	Кряква	<i>Anas platyrhynchos</i>	С	12		11–100
41	Гоголь	<i>Bucephala clangula</i>	А	1		1–10
57	Канюк	<i>Buteo buteo</i>	В	3		11–100

74	Тетерев	<i>Lyrurus tetrrix</i>	B	4		100–500
75	Глухарь	<i>Tetrao urogallus</i>	B	4		1000–5000
76	Рябчик	<i>Tetrastes bonasia</i>	B	4		1000–5000
83	Коростель	<i>Crex crex</i>	B	4		11–100
91	Малый зуёк	<i>Charadrius dubius</i>	B	7		10–50
97	Черныш	<i>Tringa ochropus</i>	B	7		1000–5000
99	Большой улит	<i>Tringa nebularia</i>	B	7		100–500
103	Перевозчик	<i>Actitis hypoleucos</i>	B	3		100–500
115	Бекас	<i>Gallinago gallinago</i>	B	4		11–100
117	Вальдшнеп	<i>Scolopax rusticola</i>	B	4		100–500
118	Большой кроншнеп	<i>Numenius arquata</i>	B	7		11–100
136	Сизая чайка	<i>Larus canus</i>	A	1		100–500
142	Речная крачка	<i>Sterna hirundo</i>	B	3		11–100
148	Сизый голубь (городской)	<i>Columba livia f.domestica</i>	B	4		11–100
151	Кукушка	<i>Cuculus canorus</i>	B	4		1000–5000
152	Глухая кукушка	<i>Cuculus optatus</i>	B	4		11–100
166	Чёрный стриж	<i>Apus apus</i>	A	1		500–1000
174	Желна	<i>Dryocopus martius</i>	B	4		100–500
175	Большой пёстрый дятел	<i>Dendrocopos major</i>	B	4		1000–5000
181	Деревенская ласточка	<i>Hirundo rustica</i>	C	11		11–100
191	Лесной конёк	<i>Anthus trivialis</i>	C	14		5000–10000
194	Жёлтая трясогузка	<i>Motacilla flava</i>	C	14		11–100
196	Белая трясогузка	<i>Motacilla alba</i>	C	12		500–1000
202	Скворец	<i>Sturnus vulgaris</i>	C	14		11–100
203	Кукша	<i>Perisoreus infaustus</i>	B	6		100–500
205	Сорока	<i>Pica pica</i>	C	12		11–100
207	Галка	<i>Corvus monedula</i>	B	3		11–100
209	Серая ворона	<i>Corvus cornix</i>	C	12		100–500
210	Ворон	<i>Corvus corax</i>	C	12		100–500
211	Свиристель	<i>Bombycilla garrulus</i>	B	7		1000–5000
215	Лесная завирушка	<i>Prunella modularis</i>	B	4		1000–2000
220	Барсучок	<i>Acrocephalus schoenobaenus</i>	B	4		100–500
221	Садовая камышевка	<i>Acrocephalus dumetorum</i>	B	4		100–500
229	Садовая славка	<i>Sylvia borin</i>	B	7		10000–15000
231	Славка-завирушка	<i>Sylvia curruca</i>	B	7		1000–5000
232	Пеночка-весничка	<i>Phylloscopus trochilus</i>	B	7		20000–40000
233	Пеночка-теньковка	<i>Phylloscopus collybita</i>	B	4		20000–40000
234	Пеночка-трещотка	<i>Phylloscopus sibilatrix</i>	B	4		1000–5000
235	Зелёная пеночка	<i>Phylloscopus trochiloides</i>	B	4		5000–10000
235б	Пеночка-таловка	<i>Phylloscopus borealis</i>	B	7		10000–30000
237	Желтоголовый королёк	<i>Regulus regulus</i>	C	12		1000–5000
238	Мухоловка-пеструшка	<i>Ficedula hypoleuca</i>	B	7		1000–5000
240	Малая мухоловка	<i>Ficedula parva</i>	B	7		1000–5000
241	Серая мухоловка	<i>Muscicapa striata</i>	B	3		1000–5000
242	Луговой чекан	<i>Saxicola rubetra</i>	B	7		100–500
243	Черноголовый чекан	<i>Saxicola torquata</i>	B	7		11–100
244	Обыкновенная каменка	<i>Oenanthe oenanthe</i>	C	14		11–100
245	Обыкновенная горихвостка	<i>Phoenicurus phoenicurus</i>	B	7		1000–5000
247	Зарянка	<i>Erithacus rubecula</i>	B	7		10000–30000
249a	Синехвостка	<i>Tarsiger cyanurus</i>	B	4		1000–5000
251	Рябинник	<i>Turdus pilaris</i>	C	12		100–500
252	Чёрный дрозд	<i>Turdus merula</i>	B	4		100–500
253	Белобровик	<i>Turdus iliacus</i>	C	12		5000–10000

254	Певчий дрозд	<i>Turdus philomelos</i>	С	12		1000–5000
255	Деряба	<i>Turdus viscivorus</i>	С	12		1000–5000
256	Ополовник	<i>Aegithalos caudatus</i>	С	12		1000–5000
259	Буроголовая гаичка, пухляк	<i>Parus montanus</i>	С	12		1000–5000
265	Большая синица	<i>Parus major</i>	С	12		11–100
268	Домовый воробей	<i>Passer domesticus</i>	С	16		11–100
270	Зяблик	<i>Fringilla coelebs</i>	С	12		20000–40000
271	Вьюрок	<i>Fringilla montifringilla</i>	С	12		5000–10000
273	Чиж	<i>Spinus spinus</i>	С	12		10000–30000
279	Чечевица	<i>Carpodacus erythrinus</i>	В	4		500–1000
282	Клёст-еловик	<i>Loxia curvirostra</i>	С	12		1000–5000
284	Снегирь	<i>Pyrrhula pyrrhula</i>	В	3		5000–10000
288	Обыкновенная овсянка	<i>Emberiza citrinella</i>	В	7		11–100
289	Камышовая овсянка	<i>Schoeniclus schoeniclus</i>	В	4		11–100
291	Овсянка-ремез	<i>Ocyris rustica</i>	В	7		500–1000
292	Овсянка-крошка	<i>Ocyris pusillus</i>	В	7		11–100

КВАДРАТ 38VNR2

АРХАНГЕЛЬСКАЯ ОБЛАСТЬ

Е.С. Преображенская



СРОКИ РАБОТ

2015 г.

РАЗМЕР ОБСЛЕДОВАННОЙ ТЕРРИТОРИИ

Обследовано ~5% площади квадрата; численность птиц рассчитана для всей территории

ОПИСАНИЕ КВАДРАТА

Квадрат расположен в Пинежском районе Архангельской области, в подзоне средней тайги. Более $\frac{3}{4}$ его территории занимает холмистая моренная равнина междуречья рек Северной Двины и Пинеги. Большую часть площади её покрывают вторичные смешанные леса, сформировавшиеся после рубок XX столетия. В древесном ярусе преобладают ель и берёза, местами с участием сосны и осины, по приручьевым лощинам — серой ольхи. Напочвенный покров преимущественно кустарничково-зеленомошный с участием лесно-

го разнотравья. В понижениях приручьевое влажнотравье или долгомошные и сфагновые заболоченные леса. Не подвергавшиеся вырубкам еловые леса занимают менее 20% территории междуречья в квадрате. В его юго-восточной части интенсивные рубки ведутся в настоящее время; вырубленные площади не отражены на приложенной схеме квадрата. Болот на междуречье немного, в основном это небольшие осоково-сфагновые массивы менее 2 км в длину.

Северо-восточная часть квадрата включает фрагмент долины р. Пинеги; на его долю приходится около 20% площади квадрата. Здесь преобладают сосняки на песчаных почвах — лишайниковые, зеленомошные и сфагновые. Массивы соснового леса пересечены множеством узких долин ручьёв с лиственно-еловыми и еловыми лесами на склонах. Среди сосняков много болот разного размера, в основном кустарничково-сфагновых с ярусом угнетённой сосны. Самый крупный болотный массив — около 5 км в длину и более 2 км в ширину расположен на правом берегу, против д. Шуйга. Середина его занята безлесным комплексом гряд и мочажин, частично заполненных водой. По периферии — кустарничково- и пушициево-сфагновые участки с редким ярусом угнетённых сосен сочетаются с открытыми осоково-сфагновыми пятнами.

Длина реки Пинеги в квадрате — около 35 км. Ширина её русла — 150–200 м; изредка вдоль русла встречаются песчаные отмели, чаще же к нему примыкают травянистые склоны. Кроме Пинеги, в квадрате протекает малая река Сура — с руслом шириной около 20–30 м. В долинах Пинеги и Суры встречаются участки лугов, которые ранее использовались для сенокоса, а в настоящее время в основном заброшены и постепенно зарастают кустарником и древесным молодняком. Общая их площадь в квадрате — около 10 км². В долине Пинеги расположены деревни и посёлки лесозаготовителей — Сульца, Кулосега, Шуйга, Городецк и Сура. Общая площадь населённых пунктов в квадрате — около 3 км².

МЕТОДЫ УЧЁТА И РАСЧЁТОВ ЧИСЛЕННОСТИ

Материалы о видовом составе и численности птиц собраны во время экспедиции в июне 2015 г. Обследование проведено методом маршрутного учёта, с регистрацией всех птиц, отмеченных как по виду, так и по голосу, и пересчётом данных на площадь отдельно по группам дальностей обнаружения (Равкин, 1967). Учёты проводили в основных типах местообитаний — еловых и смешанных взрослых лесах и хвойно-лиственных молодняках междуречья, сосновых сухих и заболоченных лесах, на болотах, на лугах и в населённых пунктах. Проведён также учёт птиц на реке с резиновой лодки. Всего по территории квадрата с учётами пройдены 68 км. Численность птиц

рассчитана с использованием данных о плотности в разных биотопах и их площади в квадрате. Для расчётов плотности использовали данные учётов в аналогичных биотопах не только в данном квадрате, но и в соседних. Площадь местообитаний определяли глазомерно, по космическим снимкам. Полученные показатели скорректированы путем экспертной оценки.

Учёты в 2015 г. проведены группой волонтеров под руководством Е.С. Преображенской. В состав группы входили М.Ю. Григорьян, В.В. Атаманов, А.С. Золотарев, А.Л. Проскурин, О.А. Стопалова, О.А. Кондрашов, Е.А. Ахатов.

Экспедиция, в июне 2015 г., в ходе которой проведено обследование квадрата, проведена при финансовой поддержке Русского общества сохранения и изучения птиц им. М.А. Мензбира, в рамках проекта «Атлас гнездящихся птиц Европейской России».

СОСТАВ ВИДОВ, СТАТУС И ЧИСЛЕННОСТЬ ПТИЦ В КВАДРАТЕ

№ вида	Русское название вида	Латинское название вида	Статус (аббревиатура)		Число условно гнездящихся пар на обследованной территории	Оценка численности в квадрате (число условно гн. пар)
28	Кряква	<i>Anas platyrhynchos</i>	С	12		11–100
38	Хохлатая черныш	<i>Aythya fuligula</i>	А	1		10–50
41	Гоголь	<i>Bucephala clangula</i>	В	3		11–100
48	Осоед	<i>Pernis apivorus</i>	А	1		1–10
49	Чёрный коршун	<i>Milvus migrans</i>	А	1		1–10
50	Полевой лунь	<i>Circus cyaneus</i>	А	1		1–10
55	Перепелятник	<i>Accipiter nisus</i>	А	1		10–50
57	Канюк	<i>Buteo buteo</i>	В	3		11–100
69	Чеглок	<i>Falco subbuteo</i>	В	4		1–10
74	Тетерев	<i>Lyrurus tetrix</i>	В	4		11–100
75	Глухарь	<i>Tetrao urogallus</i>	В	4		1000–5000
76	Рябчик	<i>Tetrastes bonasia</i>	С	12		1000–5000
79	Серый журавль	<i>Grus grus (grus)</i>	С	12		1–10
83	Коростель	<i>Crex crex</i>	В	4		10–50
91	Малый зуёк	<i>Charadrius dubius</i>	В	7		1–10
96	Кулик-сорока	<i>Haematopus ostralegus</i>	А	1		1–10
97	Черныш	<i>Tringa ochropus</i>	В	7		1000–5000
98	Фифи	<i>Tringa glareola</i>	В	7		11–100
99	Большой улит	<i>Tringa nebularia</i>	В	7		100–500
103	Перевозчик	<i>Actitis hypoleucos</i>	В	7		100–500
104	Мородунка	<i>Xenus cinereus</i>	В	7		1–10
115	Бекас	<i>Gallinago gallinago</i>	В	4		10–50
117	Вальдшнеп	<i>Scolopax rusticola</i>	В	4		100–500
118	Большой кроншнеп	<i>Numenius arquata</i>	В	7		11–100
119	Средний кроншнеп	<i>Numenius phaeopus</i>	В	7		11–100
129	Озёрная чайка	<i>Larus ridibundus</i>	А	1		10–50
131	Серебристая чайка	<i>Larus argentatus</i>	А	1		1–10
136	Сизая чайка	<i>Larus canus</i>	А	1		11–100
142	Речная крачка	<i>Sterna hirundo</i>	В	3		1–10
148	Сизый голубь (городской)	<i>Columba livia f. domestica</i>	В	4		10–50
151	Кукушка	<i>Cuculus canorus</i>	В	4		1000–5000
166	Чёрный стриж	<i>Apus apus</i>	В	6		500–1000
174	Желна	<i>Dryocopus martius</i>	В	4		100–500
175	Большой пестрый дятел	<i>Dendrocopos major</i>	В	4		1000–5000
180	Береговушка	<i>Riparia riparia</i>	А	1		11–100
181	Деревенская ласточка	<i>Hirundo rustica</i>	С	11		10–50
191	Лесной конёк	<i>Anthus trivialis</i>	С	14		5000–10000
194	Жёлтая трясогузка	<i>Motacilla flava</i>	С	14		11–100

196	Белая трясогузка	<i>Motacilla alba</i>	C	14		100–500
202	Скворец	<i>Sturnus vulgaris</i>	C	12		10–50
203	Кукша	<i>Perisoreus infaustus</i>	B	6		100–500
204	Сойка	<i>Garrulus glandarius</i>	A	1		1–10
205	Сорока	<i>Pica pica</i>	C	12		11–100
207	Галка	<i>Corvus monedula</i>	B	6		10–50
209	Серая ворона	<i>Corvus cornix</i>	C	12		100–500
210	Ворон	<i>Corvus corax</i>	C	12		100–500
211	Свиристель	<i>Bombycilla garrulus</i>	B	3		1000–5000
215	Лесная завирушка	<i>Prunella modularis</i>	B	4		500–1000
220	Барсучок	<i>Acrocephalus schoenobaenus</i>	B	4		11–100
221	Садовая камышевка	<i>Acrocephalus dumetorum</i>	B	4		500–1000
222	Болотная камышевка	<i>Acrocephalus palustris</i>	A	2		1–10
229	Садовая славка	<i>Sylvia borin</i>	B	7		5000–10000
230	Серая славка	<i>Sylvia communis</i>	B	4		10–50
231	Славка-завирушка	<i>Sylvia curruca</i>	B	7		1000–5000
232	Пеночка-весничка	<i>Phylloscopus trochilus</i>	B	7		10000–30000
233	Пеночка-теньковка	<i>Phylloscopus collybita</i>	B	4		20000–40000
234	Пеночка-трешотка	<i>Phylloscopus sibilatrix</i>	B	4		1000–5000
235	Зелёная пеночка	<i>Phylloscopus trochiloides</i>	B	4		5000–10000
235б	Пеночка-таловка	<i>Phylloscopus borealis</i>	B	7		10000–30000
237	Желтоголовый королёк	<i>Regulus regulus</i>	C	12		1000–5000
238	Мухоловка-пеструшка	<i>Ficedula hypoleuca</i>	B	7		1000–5000
240	Малая мухоловка	<i>Ficedula parva</i>	B	7		1000–5000
241	Серая мухоловка	<i>Muscicapa striata</i>	B	3		1000–5000
242	Луговой чекан	<i>Saxicola rubetra</i>	B	7		11–100
243	Черноголовый чекан	<i>Saxicola torquata</i>	B	7		11–100
244	Обыкновенная каменка	<i>Oenanthe oenanthe</i>	C	14		10–50
245	Обыкновенная горихвостка	<i>Phoenicurus phoenicurus</i>	B	7		1000–5000
247	Зарянка	<i>Erithacus rubecula</i>	B	7		10000–30000
249a	Синехвостка	<i>Tarsiger cyanurus</i>	B	4		5000–10000
251	Рябинник	<i>Turdus pilaris</i>	C	14		500–1000
252	Чёрный дрозд	<i>Turdus merula</i>	B	4		100–500
253	Белобровик	<i>Turdus iliacus</i>	C	14		5000–10000
254	Певчий дрозд	<i>Turdus philomelos</i>	C	12		1000–5000
255	Деряба	<i>Turdus viscivorus</i>	C	12		1000–5000
256	Ополовник	<i>Aegithalos caudatus</i>	C	12		1000–5000
259	Буроголовая гаичка, пухляк	<i>Parus montanus</i>	C	12		1000–5000
268	Домовый воробей	<i>Passer domesticus</i>	C	16		10–50
270	Зяблик	<i>Fringilla coelebs</i>	C	12		10000–30000
271	Вьюрок	<i>Fringilla montifringilla</i>	C	12		5000–10000
273	Чиж	<i>Spinus spinus</i>	C	12		1000–5000
279	Чечевица	<i>Carpodacus erythrinus</i>	B	4		500–1000
282	Клёст-еловик	<i>Loxia curvirostra</i>	C	12		1000–5000
284	Снегирь	<i>Pyrrhula pyrrhula</i>	B	3		5000–10000
288	Обыкновенная овсянка	<i>Emberiza citrinella</i>	B	4		1–10
289	Камышовая овсянка	<i>Schoeniclus schoeniclus</i>	B	4		11–100
291	Овсянка-ремез	<i>Ocyris rustica</i>	B	7		500–1000
292	Овсянка-крошка	<i>Ocyris pusillus</i>	B	7		100–500



Болото



Болото, мочажина



Болото, открытый участок



Деревня Городец



Заросли карликовой берёзы



Сосна на болоте



Клюква цветет в июне



По дороге на болото



Угнетённый сосняк по болоту



Шалаш для весенней охоты



Птицы на болоте

КВАДРАТ 38VNR3

АРХАНГЕЛЬСКАЯ ОБЛАСТЬ, РЕСПУБЛИКА КОМИ

Е.С. Преображенская



СРОКИ РАБОТ

2015 г.

РАЗМЕР ОБСЛЕДОВАННОЙ ТЕРРИТОРИИ

Обследовано ~2% площади квадрата; численность птиц рассчитана для всей территории

ОПИСАНИЕ КВАДРАТА

Северо-восточная половина квадрата относится к Удорскому району республики Коми, юго-западная — к Пинежскому району Архангельской области. Квадрат расположен в подзоне средней тайги, на холмистой моренной равнине водораздела рек Пинеги и Вашки. Практически вся его территория, за исключением небольшого участка в северо-восточном углу, занята с таёжными ельниками и елово-лиственными лесами на месте вырубок последних десятилетий. Судя по общедоступным космическим снимкам, основную часть территории междуречья в квадрате занимают не подвергавшиеся вырубкам леса, аналогичные обследованным

В.Н. Мамонтовым с коллегами в квадрате 38VNR1. Это еловые редкостойные леса с примесью берёзы, местами осины. Диаметр стволов даже самых старых елей в них редко превышает 20 см. Почва покрыта зелёными мхами или сфагнами, кустарничками — черникой, брусникой, шикшей, и таёжным мелкотравьем. На водоразделе в начале тысячелетия появилось много участков усыхания ели. Они представляют собой окна вывалов, с еловым возобновлением, большим количеством валежа, часто заросшие высокотравьем (таволгой) и малиной. Площадь таких окон редко превышает 5 га, но часто между ними сохранились лишь узкие полосы ельника. Среди лесов попадаются небольшие массивы травяно-сфагновых болот, открытых или с редко стоящими угнетёнными соснами, берёзами и елями.

Северо-восточный угол квадрата захватывает небольшой фрагмент долины р. Вашки с преобладанием сосновых лесов — сухих и переувлажнённых, и участок русла реки с прибрежными отмелями. Населённых пунктов на территории квадрата нет.

МЕТОДЫ УЧЁТА И РАСЧЁТОВ ЧИСЛЕННОСТИ

Материалы собраны в июне 2015 г., во время двухдневного маршрута в южной части квадрата. Маршрутные учёты проводили вдоль старых лесовозных дорог. Как и на соседних территориях, при учёте использовался разработанный Ю.С. Равкиным с коллегами (1967) метод маршрутного учёта с регистрацией всех птиц, отмеченных как по виду, так и по голосу, и пересчётом данных на площадь раздельно по группам дальностей обнаружения. Удалось обследовать только вторичные леса на месте вырубок последних десятилетий. Всего с учётами по территории квадрата пройдены 22 км. Численность птиц рассчитана с использованием данных о плотности в разных биотопах и их площади в квадрате. Для расчётов плотности использовали данные учётов в аналогичных биотопах не только в данном квадрате, но и в соседних. Полученные показатели скорректированы путем экспертной оценки.

Орнитологическое обследование квадрата проведено группой волонтеров-орнитологов под руководством Е.С. Преображенской. В состав группы входили М.Ю. Григорьян, В.В. Атаманов, А.С. Золотарев и А.Л. Проскурин.

Экспедиция в июне 2015 г., в ходе которой был обследован квадрат, проведена при финансовой поддержке Русского общества сохранения и изучения птиц им. М.А. Мензбира, в рамках проекта «Атлас гнездящихся птиц Европейской России».

СОСТАВ ВИДОВ, СТАТУС И ЧИСЛЕННОСТЬ ПТИЦ В КВАДРАТЕ

№ вида	Русское название вида	Латинское название вида	Статус (аббревиатура)		Число условно гнездящихся пар на обследованной территории	Оценка численности в квадрате (число условно гн. пар)
29	Чирок-свиистунок	<i>Anas crecca</i>	A	1		11–100
41	Гоголь	<i>Bucephala clangula</i>	A	1		10–50
55	Перепелятник	<i>Accipiter nisus</i>	A	1		11–100
57	Канюк	<i>Buteo buteo</i>	B	3		11–100
74	Тетерев	<i>Lyrurus tetrix</i>	B	4		100–500
75	Глухарь	<i>Tetrao urogallus</i>	B	4		1000–5000
76	Рябчик	<i>Tetrastes bonasia</i>	B	4		1000–5000
97	Черныш	<i>Tringa ochropus</i>	B	7		1000–5000
99	Большой улит	<i>Tringa nebularia</i>	B	7		100–500
103	Перевозчик	<i>Actitis hypoleucos</i>	B	3		11–100
115	Бекас	<i>Gallinago gallinago</i>	B	4		10–50
117	Вальдшнеп	<i>Scolopax rusticola</i>	B	4		100–500
136	Сизая чайка	<i>Larus canus</i>	A	1		11–100
151	Кукушка	<i>Cuculus canorus</i>	B	4		1000–5000
152	Глухая кукушка	<i>Cuculus optatus</i>	B	4		11–100
166	Чёрный стриж	<i>Apus apus</i>	A	1		500–1000
174	Желна	<i>Dryocopus martius</i>	A	1		100–500
175	Большой пестрый дятел	<i>Dendrocopos major</i>	B	4		1000–5000
191	Лесной конёк	<i>Anthus trivialis</i>	C	14		1000–5000
194	Жёлтая трясогузка	<i>Motacilla flava</i>	A	1		11–100
196	Белая трясогузка	<i>Motacilla alba</i>	C	14		100–500
203	Кукша	<i>Perisoreus infaustus</i>	B	6		100–500
209	Серая ворона	<i>Corvus cornix</i>	A	1		100–500
211	Свиристель	<i>Bombycilla garrulus</i>	B	3		1000–5000
215	Лесная завирушка	<i>Prunella modularis</i>	B	4		10–50
220	Барсучок	<i>Acrocephalus schoenobaenus</i>	B	4		10–50
221	Садовая камышевка	<i>Acrocephalus dumetorum</i>	B	4		11–100
229	Садовая славка	<i>Sylvia borin</i>	B	7		5000–10000
231	Славка-завирушка	<i>Sylvia curruca</i>	B	7		5000–10000
232	Пеночка-весничка	<i>Phylloscopus trochilus</i>	B	7		20000–40000
233	Пеночка-теньковка	<i>Phylloscopus collybita</i>	B	4		10000–30000
234	Пеночка-трещотка	<i>Phylloscopus sibilatrix</i>	B	4		500–1000
235	Зелёная пеночка	<i>Phylloscopus trochiloides</i>	B	4		1000–5000
235б	Пеночка-таловка	<i>Phylloscopus borealis</i>	B	7		10000–30000
237	Желтоголовый королёк	<i>Regulus regulus</i>	C	12		1000–5000
240	Малая мухоловка	<i>Ficedula parva</i>	B	7		1000–5000
241	Серая мухоловка	<i>Muscicapa striata</i>	B	3		500–1000
245	Обыкновенная горихвостка	<i>Phoenicurus phoenicurus</i>	B	7		1000–5000
247	Зарянка	<i>Erithacus rubecula</i>	B	7		5000–10000
249a	Синехвостка	<i>Tarsiger cyanurus</i>	B	7		1000–5000
251	Рябинник	<i>Turdus pilaris</i>	A	1		100–500
253	Белобровик	<i>Turdus iliacus</i>	C	14		5000–10000
254	Певчий дрозд	<i>Turdus philomelos</i>	C	12		1000–5000
255	Деряба	<i>Turdus viscivorus</i>	B	7		1000–5000
256	Ополовник	<i>Aegithalos caudatus</i>	C	12		5000–10000
259	Буроголовая гаичка, пухляк	<i>Parus montanus</i>	C	12		1000–5000
270	Зяблик	<i>Fringilla coelebs</i>	C	12		20000–40000
271	Вьюрок	<i>Fringilla montifringilla</i>	C	12		10000–15000
273	Чиж	<i>Spinus spinus</i>	C	12		10000–30000

279	Чечевица	<i>Carpodacus erythrinus</i>	В	4		500–1000
282	Клёст-еловик	<i>Loxia curvirostra</i>	С	12		1000–5000
284	Снегирь	<i>Pyrrhula pyrrhula</i>	В	3		5000–10000
291	Овсянка-реме́з	<i>Ocyris rustica</i>	В	7		500–1000



Вырубка



Полевой лагерь



Вторичный лиственно-еловый лес

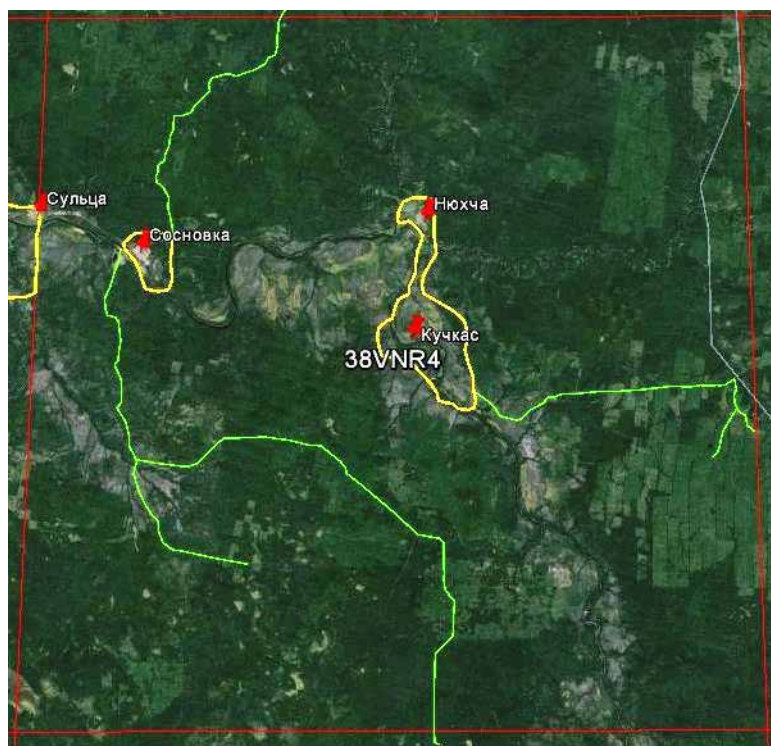


Фрагмент ельника среди вторичных лесов

КВАДРАТ 38VNR4

АРХАНГЕЛЬСКАЯ ОБЛАСТЬ, РЕСПУБЛИКА КОМИ

Е.С. Преображенская



СРОКИ РАБОТ

2015 г.

РАЗМЕР ОБСЛЕДОВАННОЙ ТЕРРИТОРИИ

Обследованы ~10% площади квадрата; численность птиц рассчитана для всей территории

ОПИСАНИЕ КВАДРАТА

Основная часть квадрата находится в Пинежском районе Архангельской области; небольшой участок в восточной части захватывает кусочек Удорского района республики Коми. Местность относится к подзоне средней тайги.

С северо-востока на юго-запад квадрат пересекает река Пинега. Большую часть территории — более 80% — занимают ландшафты таёжных междуречий: в восточной половине водораздела Пинеги и Вашки, притока Мезени, в западной — Пинеги и Северной Двины. Это холмистые моренные равнины с глубоко врезанными долинами малых рек и ручьёв.

Основную часть их площади составляют вторичные лиственно-еловые леса на месте вырубок 20–50-летней давности. Древесный ярус этих лесов состоит, кроме ели, из берёзы и осины, местами с примесью серой ольхи, сосны. Вдоль дорог — заросли ив. Напочвенный покров кустарничково-зеленомошный (черника, брусника, шикша) с таёжным разнотравьем. Территорию квадрата пересекают магистральные лесовозные («технологические») дороги, в восточной части проходит дорога, соединяющая посёлки Пинежья и Коми. С 1970-х по середину 1990-х гг. в восточной части квадрата велись концентрированные рубки; массивы хвойно-лиственных древостоев на их месте хорошо видны на космических снимках. Разработка леса проводилась в сотрудничестве с болгарскими лесозаготовителями; проложенные при их участии лесовозные дороги с асфальтовым покрытием хорошо сохранились на местах бывших рубок. Рубки леса в восточной части квадрата ведутся и в настоящее время. Леса, не подвергавшиеся в последнее столетие рубкам, занимают не более 20% площадей моренной равнины. Нами был обследован массив в южной части квадрата, у дороги, соединяющей д. Сосновка и Мамониша с посёлком Северный. Это редкостойный ельник с небольшой примесью берёзы и осины, зеленомошно-кустарничковый с таёжным мелкотравьем. Около трети площади леса занимают очаги усыхания с большим количеством валежа, с развитым еловым подростом. Среди лесных пространств водоразделов встречаются небольшие массивы травяно-сфагновых болот, открытых или с редко стоящими угнетёнными соснами, берёзами и елями.

Ландшафты долин Пинеги и её притока Пимы резко отличаются от таёжных междуречий. По площади в них преобладают сосняки — сухие беломошные и кустарничково-зеленомошные и сырые кустарничково-сфагновые. В долине Пинеги распространены также лиственно-еловые леса. Они приурочены преимущественно к берегам реки и к лощинам водотоков и отличаются от водораздельных лесов большей высотой и сомкнутостью древостоя и обилием лесного разнотравья и высокотравья в напочвенном покрове. Болота и заболоченные леса занимают менее 20% площади долины. Встречаются небольшие — не более 1–2 км — мезотрофные болота с преобладанием осоково- и кустарничково-сфагновых открытых участков, с зарослями карликовой берёзы, и олиготрофные кустарничково-сфагновые болота с угнетённым сосновым ярусом.

Протяжённость реки Пинеги в квадрате составляет около 80 км. Здесь она заметно уже и мелководнее, чем в квадратах, расположенных ниже по течению; ширина русла не превышает 100 м. Песчаных отмелей мало, к воде подступает узкой полосой травянистый склон, за которым начинается лес. Ближе к деревьям у реки попадаются луговины с зарослями ивняков; общая их площадь в квадрате — около 5 км². На территории квадрата, у реки Пи-

неги расположены деревни и посёлки сельского типа — Сосновка, Мамониha, Нюхча и Кучкас. Они состоят из одно-двухэтажных деревянных домов с приусадебными огородами; индивидуальные дома «деревенского» типа соседствуют с двухквартирными домами лесозаготовителей. Общая площадь населённых пунктов в квадрате — немного более 2 км².

МЕТОДЫ УЧЁТА И РАСЧЁТОВ ЧИСЛЕННОСТИ

Орнитологическое обследование проведено в июне 2015 г. методом маршрутного учёта с регистрацией всех птиц, отмеченных как по виду, так и по голосу, и пересчётом данных на площадь отдельно по группам дальностей обнаружения (Равкин, 1967). Учёты проводили в основных типах местообитаний — еловых и смешанных взрослых лесах и хвойно-лиственных молодняках междуречья, сосновых сухих и заболоченных лесах, на болотах, на лугах и в населённых пунктах. На междуречьях учёты проводили в основном вдоль старых лесовозных дорог. Около 20 км местообитаний вдоль русла реки обследованы путём сплава на надувной лодке. Всего по территории квадрата с учётами пройден 131 км. Численность птиц рассчитана с использованием данных о плотности в разных биотопах и их площади в квадрате. Для расчётов плотности использовали данные учётов в аналогичных биотопах не только в данном квадрате, но и в соседних. Площадь местообитаний определяли глазомерно, по космическим снимкам. Полученные показатели скорректированы путём экспертной оценки.

Учёты проведены группой волонтеров под руководством Е.С. Преображенской. В состав группы входили М.Ю. Григорьян, В.В. Атаманов, А.С. Золотарев, А.Л. Проскурин, О.А. Стопалова, О.А. Кондрашов, Е.А. Ахатов.

Экспедиция, в ходе которой был обследован квадрат, проведена при финансовой поддержке Русского общества сохранения и изучения птиц им. М.А. Мензбира, в рамках проекта «Атлас гнездящихся птиц Европейской России».

СОСТАВ ВИДОВ, СТАТУС И ЧИСЛЕННОСТЬ ПТИЦ В КВАДРАТЕ

№ вида	Русское название вида	Латинское название вида	Статус (аббревиатура)		Число условно гнездящихся пар на обследованной территории	Оценка численности в квадрате (число условно гн. пар)
28	Кряква	<i>Anas platyrhynchos</i>	C	12		11–100
41	Гоголь	<i>Bucephala clangula</i>	A	1		10–50
55	Перепелятник	<i>Accipiter nisus</i>	A	1		11–100
57	Канюк	<i>Buteo buteo</i>	B	3		11–100
69	Чеглок	<i>Falco subbuteo</i>	A	1		1–10
73	Белая куропатка	<i>Lagopus lagopus</i>	B	4		11–100
74	Тетерев	<i>Lyrurus tetrix</i>	B	4		100–500
75	Глухарь	<i>Tetrao urogallus</i>	B	4		1000–5000
76	Рябчик	<i>Tetrastes bonasia</i>	B	4		1000–5000
79	Серый журавль	<i>Grus grus (grus)</i>	C	12		1–10
83	Коростель	<i>Crex crex</i>	B	4		1–10
91	Малый зуёк	<i>Charadrius dubius</i>	B	7		10–50
93	Чибис	<i>Vanellus vanellus</i>	A	1		1–10
96	Кулик-сорока	<i>Haematopus ostralegus</i>	C	12		1–10
97	Черныш	<i>Tringa ochropus</i>	B	7		1000–5000
98	Фифи	<i>Tringa glareola</i>	B	7		11–100
99	Большой улит	<i>Tringa nebularia</i>	B	7		100–500
103	Перевозчик	<i>Actitis hypoleucos</i>	B	3		100–500
104	Мородунка	<i>Xenus cinereus</i>	B	7		10–30
106	Турухтан	<i>Philomachus pugnax</i>	A	1		1–10
115	Бекас	<i>Gallinago gallinago</i>	B	4		11–100
117	Вальдшнеп	<i>Scolopax rusticola</i>	B	4		100–500
118	Большой кроншнеп	<i>Numenius arquata</i>	B	7		11–100
119	Средний кроншнеп	<i>Numenius phaeopus</i>	B	7		11–100
120	Большой веретенник	<i>Limosa limosa (limosa)</i>	A	1		1–10
136	Сизая чайка	<i>Larus canus</i>	A	1		100–500
142	Речная крачка	<i>Sterna hirundo</i>	B	3		10–50
146	Вяхирь	<i>Columba palumbus</i>	A	1		1–10
148	Сизый голубь (городской)	<i>Columba livia f. domestica</i>	B	4		10–30

151	Кукушка	<i>Cuculus canorus</i>	B	4	1000–5000
152	Глухая кукушка	<i>Cuculus optatus</i>	B	4	11–100
160	Воробьиный сыч	<i>Glaucidium passerinum</i>	A	1	1–10
166	Чёрный стриж	<i>Apus apus</i>	A	1	500–1000
174	Желна	<i>Dryocopus martius</i>	B	4	100–500
175	Большой пёстрый дятел	<i>Dendrocopos major</i>	C	16	1000–5000
181	Деревенская ласточка	<i>Hirundo rustica</i>	C	11	11–100
191	Лесной конёк	<i>Anthus trivialis</i>	C	14	5000–10000
191a	Пятнистый конёк	<i>Anthus hodgsoni</i>	A	2	1–10
194	Жёлтая трясогузка	<i>Motacilla flava</i>	C	14	100–500
196	Белая трясогузка	<i>Motacilla alba</i>	C	14	100–500
197	Жулан	<i>Lanius collurio</i>	B	4	10–30
202	Скворец	<i>Sturnus vulgaris</i>	C	14	10–30
203	Кукша	<i>Perisoreus infaustus</i>	A	1	100–500
205	Сорока	<i>Pica pica</i>	C	12	10–50
207	Галка	<i>Corvus monedula</i>	B	3	10–30
209	Серая ворона	<i>Corvus cornix</i>	C	12	100–500
210	Ворон	<i>Corvus corax</i>	B	3	100–500
211	Свиристель	<i>Bombycilla garrulus</i>	B	7	1000–5000
213	Крапивник	<i>Troglodytes troglodytes</i>	B	4	11–100
215	Лесная завирушка	<i>Prunella modularis</i>	B	4	500–1000
220	Барсучок	<i>Acrocephalus schoenobaenus</i>	B	4	11–100
221	Садовая камышевка	<i>Acrocephalus dumetorum</i>	B	4	500–1000
229	Садовая славка	<i>Sylvia borin</i>	B	7	10000–15000
230	Серая славка	<i>Sylvia communis</i>	B	4	100–500
231	Славка-завирушка	<i>Sylvia curruca</i>	B	4	5000–10000
232	Пеночка-весничка	<i>Phylloscopus trochilus</i>	B	7	20000–40000
233	Пеночка-теньковка	<i>Phylloscopus collybita</i>	B	4	20000–40000
234	Пеночка-трещотка	<i>Phylloscopus sibilatrix</i>	B	4	1000–5000
235	Зелёная пеночка	<i>Phylloscopus trochiloides</i>	B	4	1000–5000
235б	Пеночка-таловка	<i>Phylloscopus borealis</i>	B	4	10000–30000
237	Желтоголовый королек	<i>Regulus regulus</i>	C	12	1000–5000
238	Мухоловка-пеструшка	<i>Ficedula hypoleuca</i>	B	7	1000–5000
240	Малая мухоловка	<i>Ficedula parva</i>	B	7	1000–5000
241	Серая мухоловка	<i>Muscicapa striata</i>	B	3	1000–5000
242	Луговой чекан	<i>Saxicola rubetra</i>	B	7	100–500
243	Черноголовый чекан	<i>Saxicola torquata</i>	B	7	10–50
244	Обыкновенная каменка	<i>Oenanthe oenanthe</i>	C	14	11–100
245	Обыкновенная горихвостка	<i>Phoenicurus phoenicurus</i>	B	7	1000–5000
247	Зарянка	<i>Erithacus rubecula</i>	B	7	10000–15000
249a	Синехвостка	<i>Tarsiger cyanurus</i>	B	4	1000–5000
251	Рябинник	<i>Turdus pilaris</i>	C	14	500–1000
252	Чёрный дрозд	<i>Turdus merula</i>	B	4	100–500
253	Белобровик	<i>Turdus iliacus</i>	C	12	5000–10000
254	Певчий дрозд	<i>Turdus philomelos</i>	C	12	1000–5000
255	Деряба	<i>Turdus viscivorus</i>	C	12	1000–5000
256	Ополовник	<i>Aegithalos caudatus</i>	C	12	1000–5000
259	Буроголовая гаичка, пухляк	<i>Parus montanus</i>	C	12	1000–5000
261	Хохлатая синица	<i>Parus cristatus</i>	A	1	11–100
265	Большая синица	<i>Parus major</i>	C	12	11–100
268	Домовый воробей	<i>Passer domesticus</i>	C	16	11–100
270	Зяблик	<i>Fringilla coelebs</i>	C	12	20000–40000
271	Вьюрок	<i>Fringilla montifringilla</i>	C	12	10000–15000

273	Чиж	<i>Spinus spinus</i>	С	12		10000–30000
279	Чечевица	<i>Carpodacus erythrinus</i>	В	4		500–1000
282	Клёст-еловик	<i>Loxia curvirostra</i>	С	12		1000–5000
284	Снегирь	<i>Pyrrhula pyrrhula</i>	В	3		5000–10000
288	Обыкновенная овсянка	<i>Emberiza citrinella</i>	В	7		10–30
291	Овсянка-ремез	<i>Ocyris rustica</i>	В	7		500–1000
292	Овсянка-крошка	<i>Ocyris pusillus</i>	В	7		100–500



Лесовозная дорога в никуда, лиственные молодняки



Болото на водоразделе



Болото в долине с пушицей



Открытое осоковое болото в долине Пинеги



Старый ельник, зарастающее окно вывала



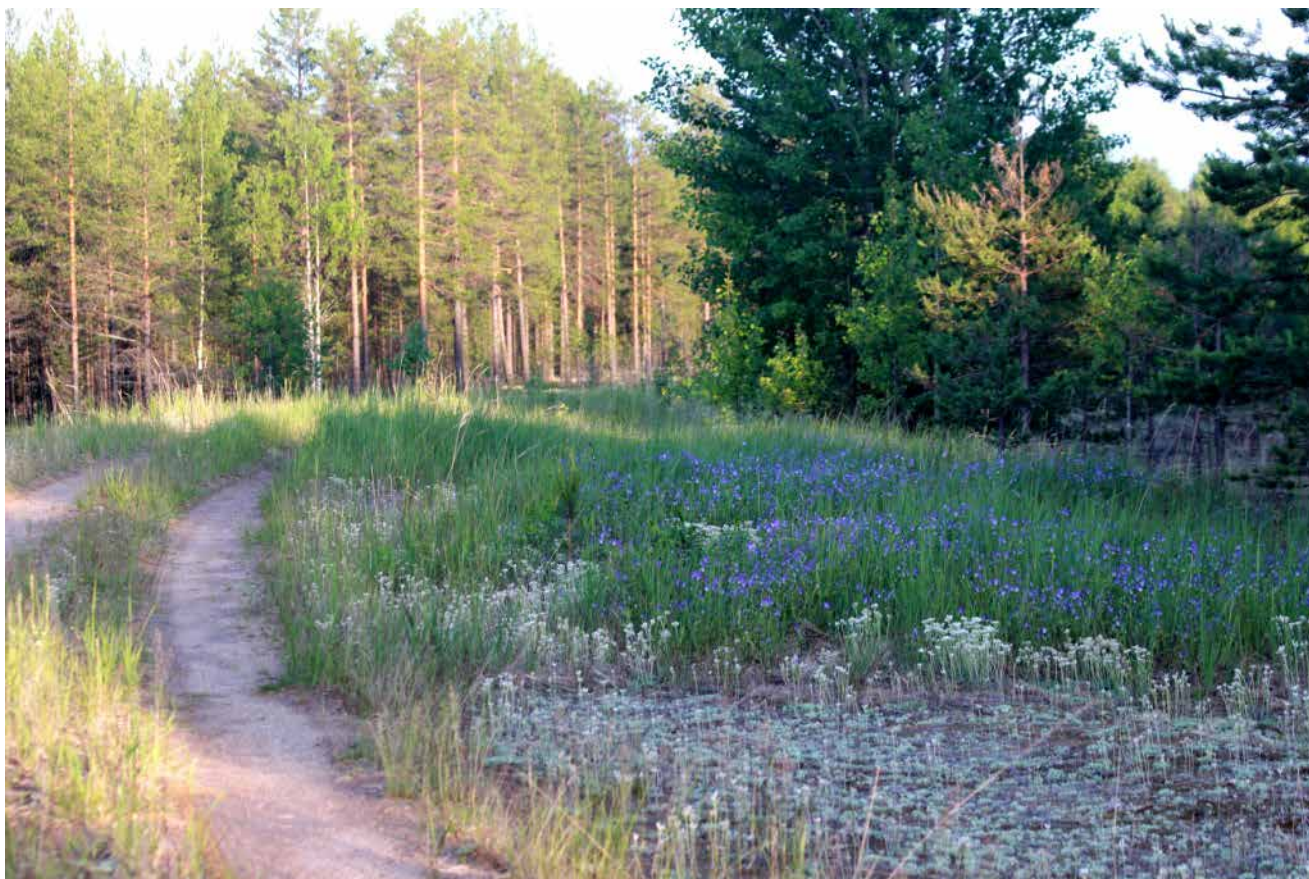
Старый ельник на водоразделе



Сосняк-беломошник



Мост через р. Пиму



Сосняк у дороги



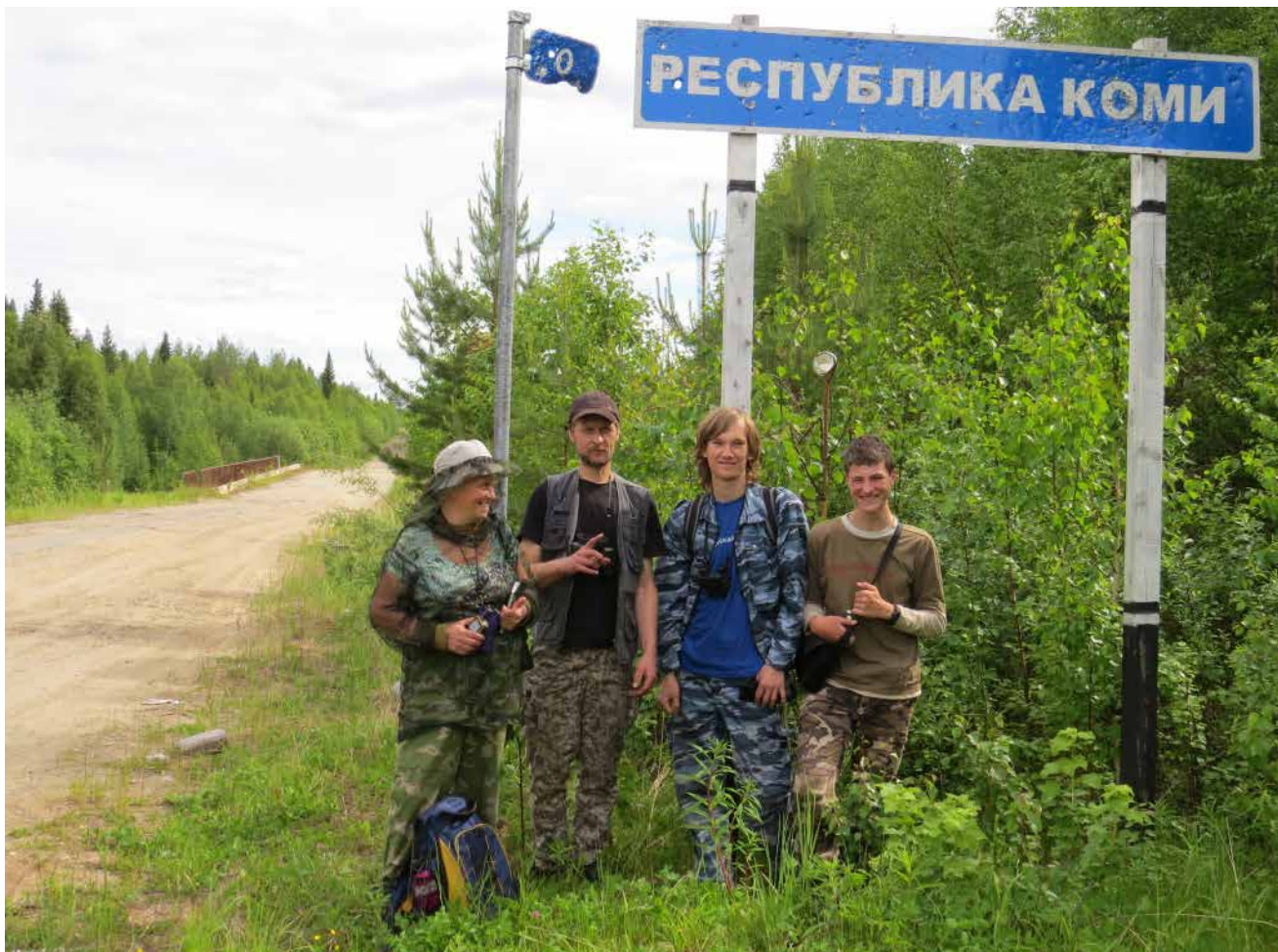
Дорога с водораздела в долину



На р. Пиме у моста



Река Пинега у Кучкаса

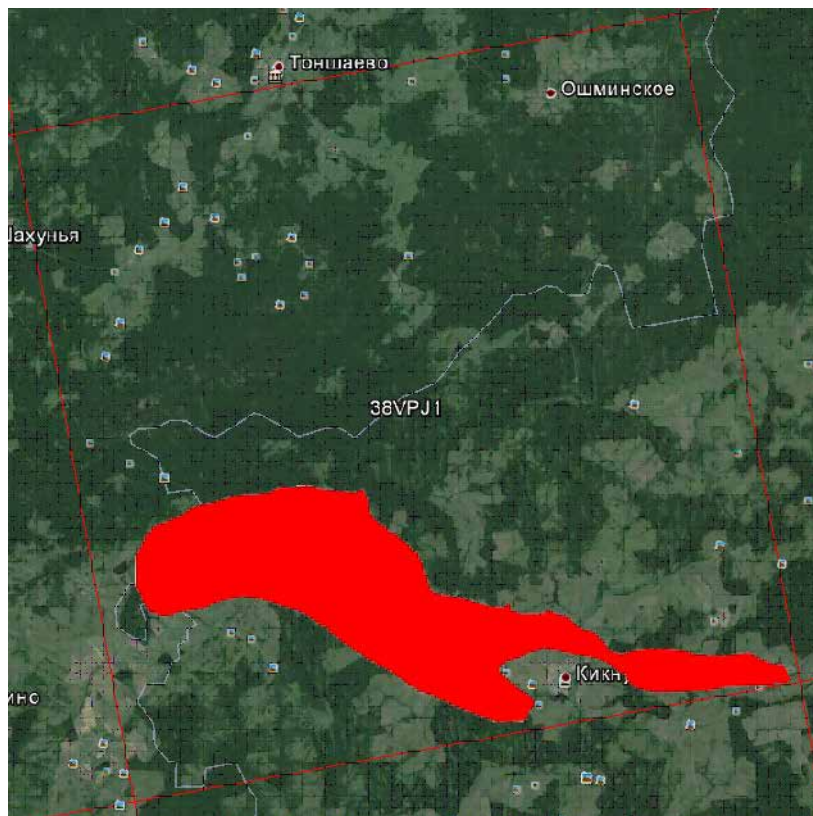


Участники экспедиции

КВАДРАТ 38VPJ1

КИРОВСКАЯ И НИЖЕГОРОДСКАЯ ОБЛАСТИ

В.Н. Сотников, В.М. Рябов



СРОКИ РАБОТ

2005–2013 гг.

РАЗМЕР ОБСЛЕДОВАННОЙ ТЕРРИТОРИИ

~1000 км² (обследованная территория охватывает юго-юго-восточную часть квадрата — приблизительно 38 км с запада на восток и 16 км с севера на юг, в пределах Кировской области)

ОПИСАНИЕ КВАДРАТА

Лесистость обследованной территории составляет около 30%. Лесонасаждения не образуют единого массива, представлены небольшими (за редким исключением) лесными островами, сохранившимися в основном по оврагам и понижениям. Представлены различными типами ассоциаций подтаёжных и хвойно-широколиственных лесов. Основные лесообразующие породы — дуб, ель, берёза, в меньшей степени липа, осина. Около 5% территории — зарастающие мелколесьем бывшие сельскохозяйственные угодья. В пределах обследованной территории находится 18-километровый участок р.

Большая Кокшага с её пойменными лугами и кустарниками, многочисленными озёрами и старицами во всех стадиях зарастания. На пойменные угодья приходится около 10% площади. Овражно-балочная сеть развита преимущественно в центральной части квадрата. Около 45% площади обследуемой территории занято сельхозугодьями, из них пашнями не более 25%. Территория слабо заселена в северной, более облесённой части квадрата, довольно густо заселена в южной части, где находится пгт — Кикнур (районный центр) и около десятка населённых пунктов сельского типа, с общей численностью населения примерно 15000 человек. На урбанизированные земли приходится менее 10% общей площади. Средняя плотность населения на рассматриваемой территории — около 12 человек на кв. км.

СОСТАВ ВИДОВ, СТАТУС И ЧИСЛЕННОСТЬ ПТИЦ В КВАДРАТЕ

№ вида	Русское название вида	Латинское название вида	Статус (аббревиатура)		Число условно гнездящихся пар на обследованной территории	Оценка численности в квадрате (число условно гн. пар)
10	Большая выпь	<i>Botaurus stellaris</i>	A	2	1–10	11–100
14	Серая цапля	<i>Ardea cinerea</i>	A	1	1–10	11–100
28	Кряква	<i>Anas platyrhynchos</i>	C	16	101–1000	1001–10000
29	Чирок-свистун	<i>Anas crecca</i>	C	15	11–100	101–1000
31	Свистуха	<i>Anas penelope</i>	B	3	11–100	101–1000
32	Шилохвость	<i>Anas acuta</i>	A	1	1–10	1–10
33	Чирок-трескун	<i>Anas querquedula</i>	C	12	11–100	101–1000
34	Широконоска	<i>Anas clypeata</i>	B	3	1–10	11–100
36	Красноглазый нырок	<i>Aythya ferina</i>	A	1	1–10	11–100
38	Хохлатая черныш	<i>Aythya fuligula</i>	C	12	1–100	101–1000

41	Гоголь	<i>Bucephala clangula</i>	A	1	1–10	11–100
48	Осоед	<i>Pernis apivorus</i>	B	3	1–10	11–100
49	Чёрный коршун	<i>Milvus migrans</i>	B	4	11–100	11–100
50	Полевой лунь	<i>Circus cyaneus</i>	B	3	1–10	11–100
53	Болотный лунь	<i>Circus aeruginosus</i>	B	3	1–10	1–10
54	Тетеревятник	<i>Accipiter gentilis</i>	A	1	1–10	11–100
55	Перепелятник	<i>Accipiter nisus</i>	A	1	11–100	11–100
57	Канюк	<i>Buteo buteo</i>	B	3	11–100	101–1000
64	Орлан-белохвост	<i>Haliaeetus albicilla</i>	A	1	1–10	1–10
69	Чеглок	<i>Falco subbuteo</i>	A	1	1–10	11–100
72	Пустельга	<i>Falco tinnunculus</i>	B	3	1–10	1–10
74	Тетерев*	<i>Lyrurus tetrix</i>	B	5	11–100	1001–10000
75	Глухарь*	<i>Tetrao urogallus</i>	B	5	1–10	101–1000
76	Рябчик*	<i>Tetrastes bonasia</i>	C	12	101–1000	1001–10000
77	Серая куропатка	<i>Perdix perdix</i>	A	1	101–1000	1001–10000
78	Перепел	<i>Coturnix coturnix</i>	B	4	11–100	101–1000
79	Серый журавль	<i>Grus grus</i>	A	1	1–10	1–10
81	Погоньш	<i>Porzana porzana</i>	B	4	1–10	11–100
83	Коростель	<i>Crex crex</i>	B	4	101–1000	1001–10000
84	Камышница	<i>Gallinula chloropus</i>	A	1	1–10	11–100
85	Лысуха	<i>Fulica atra</i>	A	1	1–10	11–100
91	Малый зуёк	<i>Charadrius dubius</i>	B	4	101–1000	101–1000
93	Чибис	<i>Vanellus vanellus</i>	B	5	101–1000	1001–10000
97	Черныш	<i>Tringa ochropus</i>	A	1	11–100	101–1000
99	Большой улит	<i>Tringa nebularia</i>	A	1	1–10	1–10
100	Травник	<i>Tringa totanus</i>	A	1	1–10	1–10
103	Перевозчик	<i>Actitis hypoleucos</i>	B	5	11–100	101–1000
104	Мородунка	<i>Xenus cinereus</i>	B	4	1–10	11–100
115	Бекас	<i>Gallinago gallinago</i>	B	5	101–1000	1001–10000
116	Дупель	<i>Gallinago media</i>	B	4	1–10	11–100
117	Вальдшнеп	<i>Scolopax rusticola</i>	B	4	101–1000	1001–10000
118	Большой кроншнеп	<i>Numenius arquata</i>	A	1	1–10	11–100
120	Большой веретенник	<i>Limosa limosa</i>	A	1	1–10	11–100
142	Речная крачка	<i>Sterna hirundo</i>	B	3	11–100	101–1000
146	Вяхирь	<i>Columba palumbus</i>	B	4	10–100	101–1000
147	Клинтух	<i>Columba oenas</i>	B	4	11–100	101–1000
148	Сизый голубь (городской)	<i>Columba livia f.domestica</i>	B	5	101–1000	1001–10000
150	Обыкновенная горлица	<i>Streptopelia turtur</i>	A	1	11–101	101–1000
151	Кукушка	<i>Cuculus canorus</i>	B	4	101–1000	101–1000
152	Глухая кукушка	<i>Cuculus optatus</i>	B	4	1–10	1–10
155	Ушастая сова	<i>Asio otus</i>	C	16	11–100	101–1000
156	Болотная сова	<i>Asio flammeus</i>	B	6	11–100	101–1000
162	Серая неясыть	<i>Strix aluco</i>	B	4	1–10	11–100
163	Длиннохвостая неясыть	<i>Strix uralensis</i>	A	1	11–100	101–1000
165	Козодой	<i>Caprimulgus europaeus</i>	B	4	11–100	101–1000
166	Чёрный стриж	<i>Apus apus</i>	B	5	101–1000	1001–10000
168	Зимородок	<i>Alcedo atthis</i>	B	3	1–10	1–10
171	Вертишейка	<i>Jynx torquilla</i>	B	4	11–100	101–1000
173	Седой дятел	<i>Picus canus</i>	B	3	1–10	11–100
174	Желна	<i>Dryocopus martius</i>	B	3	11–100	101–1000
175	Большой пёстрый дятел	<i>Dendrocopos major</i>	C	11	11–100	101–1000
177	Белоспинный дятел	<i>Dendrocopos leucotos</i>	B	3	11–100	101–1000
178	Малый пёстрый дятел	<i>Dendrocopos minor</i>	C	11	11–100	101–1000

180	Береговушка	<i>Riparia riparia</i>	C	11	101–1000	101–1000
181	Деревенская ласточка	<i>Hirundo rustica</i>	C	11	101–1000	1001–10000
182	Воронок	<i>Delichon urbica</i>	C	11	11–100	101–1000
186	Полевой жаворонок	<i>Alauda arvensis</i>	B	4	101–1000	1001–10000
191	Лесной конёк	<i>Anthus trivialis</i>	B	4	101–1000	1001–10000
194	Жёлтая трясогузка	<i>Motacilla flava</i>	B	4	11–100	101–1000
196	Белая трясогузка	<i>Motacilla alba</i>	C	11	100–1000	1001–10000
197	Жулан	<i>Lanius collurio</i>	B	3	101–1000	101–1000
201	Иволга	<i>Oriolus oriolus</i>	B	7	101–1000	1001–10000
202	Скворец	<i>Sturnus vulgaris</i>	C	12	101–1000	1001–10000
204	Сойка	<i>Garrulus glandarius</i>	B	3	11–100	101–1000
205	Сорока	<i>Pica pica</i>	B	7	101–1000	1001–10000
207	Галка	<i>Corvus monedula</i>	C	13	101–1000	1001–10000
208	Грач	<i>Corvus frugilegus</i>	C	16	101–1000	1001–10000
209	Серая ворона	<i>Corvus cornix</i>	C	16	101–1000	1001–10000
210	Ворон	<i>Corvus corax</i>	B	6	11–100	101–1000
213	Крапивник	<i>Troglodytes troglodytes</i>	B	7	11–100	101–1000
215	Лесная завирушка	<i>Prunella modularis</i>	A	1	1–10	11–100
216	Речной сверчок	<i>Locustella fluviatilis</i>	B	4	11–100	101–1000
220	Барсучок	<i>Acrocephalus schoenobaenus</i>	B	4	101–1000	101–1000
221	Садовая камышевка	<i>Acrocephalus dumetorum</i>	B	4	101–1000	1001–10000
222	Болотная камышевка	<i>Acrocephalus palustris</i>	B	4	11–100	101–1000
225	Зелёная пересмешка	<i>Hippolais icterina</i>	B	4	101–1000	101–1000
228	Славка-черноголовка	<i>Sylvia atricapilla</i>	B	4	11–100	101–1000
229	Садовая славка	<i>Sylvia borin</i>	B	4	101–1000	1001–10000
230	Серая славка	<i>Sylvia communis</i>	B	4	101–1000	1001–10000
232	Пеночка-весничка	<i>Phylloscopus trochilus</i>	B	4	101–1000	1001–10000
233	Пеночка-теньковка	<i>Phylloscopus collybita</i>	B	4	11–100	101–1000
234	Пеночка-трещотка	<i>Phylloscopus sibilatrix</i>	B	4	11–100	101–1000
235	Зелёная пеночка	<i>Phylloscopus trochiloides</i>	B	4	11–100	101–1000
237	Желтоголовый королёк	<i>Regulus regulus</i>	B	4	11–100	101–1000
238	Мухоловка-пеструшка	<i>Ficedula hypoleuca</i>	B	4	101–1000	1001–10000
240	Малая мухоловка	<i>Ficedula parva</i>	C	12	11–100	101–1000
241	Серая мухоловка	<i>Muscicapa striata</i>	C	16	101–1000	1001–10000
242	Луговой чекан	<i>Saxicola rubetra</i>	B	4	101–1000	1001–10000
244	Обыкновенная каменка	<i>Oenanthe oenanthe</i>	B	4	101–1000	1001–10000
245	Обыкновенная горихвостка	<i>Phoenicurus phoenicurus</i>	C	11	101–1000	1001–10000
247	Зарянка	<i>Erithacus rubecula</i>	C	12	11–100	101–1000
248	Соловей	<i>Luscinia luscinia</i>	B	4	101–1000	1001–10000
249	Варакушка	<i>Luscinia svecica</i>	B	4	11–100	101–1000
251	Рябинник	<i>Turdus pilaris</i>	C	11	1001–10000	10001–100000
252	Чёрный дрозд	<i>Turdus merula</i>	C	15	11–100	101–1000
253	Белобровик	<i>Turdus iliacus</i>	C	11	101–1000	1001–10000
254	Певчий дрозд	<i>Turdus philomelos</i>	C	15	101–1000	1001–10000
256	Ополовник	<i>Aegithalos caudatus</i>	B	6	101–1000	1001–10000
259	Буроголовая гаичка, пухляк	<i>Parus montanus</i>	C	16	101–1000	1001–10000
262	Московка	<i>Parus ater</i>	B	3	11–100	101–1000
263	Лазоревка	<i>Parus caeruleus</i>	B	3	11–100	101–1000
265	Большая синица	<i>Parus major</i>	C	12	1001–10000	10001–100000
266	Поползень	<i>Sitta europaea</i>	C	12	101–1000	101–1000
267	Пищуха	<i>Certhia familiaris</i>	A	1	11–100	101–1000
268	Домовый воробей	<i>Passer domesticus</i>	C	12	101–1000	1001–10000
269	Полевой воробей	<i>Passer montanus</i>	C	12	101–1000	1001–10000

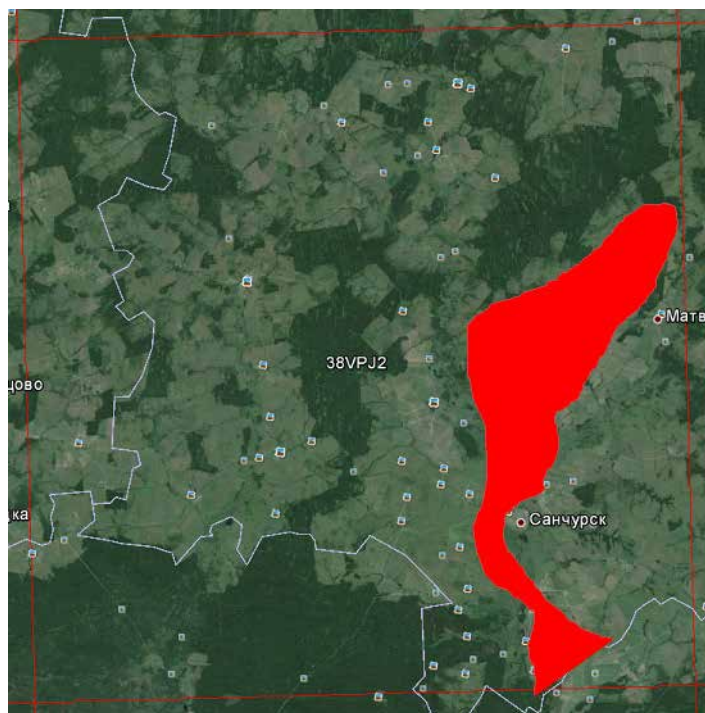
270	Зяблик	<i>Fringilla coelebs</i>	С	15	101–1000	1001–10000
272	Зеленушка	<i>Chloris chloris</i>	С	13	11–100	101–1000
273	Чиж	<i>Spinus spinus</i>	А	2	11–100	101–1000
274	Черноголовый щегол	<i>Carduelis carduelis</i>	В	4	101–1000	1001–10000
275	Коноплянка	<i>Acanthis cannabina</i>	С	15	101–1000	1001–10000
279	Чечевица	<i>Carpodacus erythrinus</i>	В	4	101–1000	1001–10000
284	Снегирь	<i>Pyrrhula pyrrhula</i>	А	1	11–100	101–1000
286	Дубонос	<i>Coccothraustes coccothraustes</i>	В	4	1–100	101–1000
288	Обыкновенная овсянка	<i>Emberiza citrinella</i>	С	15	101–1000	1001–10000
289	Камышовая овсянка	<i>Schoeniclus schoeniclus</i>	С	15	101–1000	1001–10000
293	Дубровник	<i>Ocyris aureola</i>	В	4	1–10	11–100

* Оценка численности охотничьих видов куриных птиц дана В.Н. Пиминовым

КВАДРАТ 38VPJ2

КИРОВСКАЯ И НИЖЕГОРОДСКАЯ ОБЛАСТИ

В.Н. Сотников, В.М. Рябов



СРОКИ РАБОТ

2005–2013 гг.

РАЗМЕР ОБСЛЕДОВАННОЙ ТЕРРИТОРИИ

~1000 км² (обследованная территория охватывает юго-юго-восточную часть квадрата — 1–4 км с запада на восток и 28 км – с севера на юг, в пределах Кировской области)

ОПИСАНИЕ КВАДРАТА

Лесистость обследованной территории составляет около 15%. Лесонасаждения не образуют единого массива, представлены небольшими лесными островами, сохранившимися в основном по оврагам и понижениям. Представлены различными типами ассоциаций подгаёжных и хвойно-широколиственных лесов. Основные лесобразующие породы — дуб, ель, берёза, в меньшей степени липа, пихта, осина. Около 5% территории заняты зарастающими мелколесьем бывшими сельскохозяйственными угодьями. В пределах обследованной территории находится 6-километровый участок р. Большая Кокшага с её пойменными лугами и кустарниками, многочисленными озёрами и старицами во всех стадиях зарастания. Пойма реки выражена слабо, берега низкие. На пойменные угодья приходится около 10% площади. Овражно-балочная сеть развита преимущественно в центральной части квадрата. Приблизительно 45% площади обследуемой территории занято сельхозугодьями, из них пашнями не более 25%. Территория слабо заселена в северной, более облесённой части квадрата и довольно густо заселена в южной части, где находится пгт — Санчурск (районный центр) и около десятка населённых пунктов сельского типа, с общей численностью около 10000 человек. На урбанизированные земли приходится менее 10% общей площади. Средняя плотность населения на рассматриваемой территории — примерно 11 человек на квадратный километр.

СОСТАВ ВИДОВ, СТАТУС И ЧИСЛЕННОСТЬ ПТИЦ В КВАДРАТЕ

№ вида	Русское название вида	Латинское название вида	Статус (аббревиатура)		Число условно гнездящихся пар на обследованной территории	Оценка численности в квадрате (число условно гн. пар)
10	Большая выпь	<i>Botaurus stellaris</i>	A	2	1–10	11–100
14	Серая цапля	<i>Ardea cinerea</i>	A	1	1–10	11–100
28	Кряква	<i>Anas platyrhynchos</i>	C	16	101–1000	1001–10000
29	Чирок-свиистунок	<i>Anas crecca</i>	C	15	11–100	101–1000
31	Свиязь	<i>Anas penelope</i>	B	3	11–100	101–1000
32	Шилохвость	<i>Anas acuta</i>	A	1	1–10	1–10
33	Чирок-трескунок	<i>Anas querquedula</i>	C	12	11–100	101–1000
34	Широконоска	<i>Anas clypeata</i>	B	3	1–10	11–100
36	Красноголовый нырок	<i>Aythya ferina</i>	A	1	1–10	11–100
38	Хохлатая черныш	<i>Aythya fuligula</i>	C	12	1–100	101–1000
41	Гоголь	<i>Bucephala clangula</i>	A	1	1–10	11–100
48	Осоед	<i>Pernis apivorus</i>	B	3	1–10	11–100
49	Чёрный коршун	<i>Milvus migrans</i>	B	4	11–100	11–100

50	Полевой лунь	<i>Circus cyaneus</i>	B	3	1–10	11–100
53	Болотный лунь	<i>Circus aeruginosus</i>	B	3	1–10	1–10
54	Тетеревятник	<i>Accipiter gentilis</i>	A	1	1–10	11–100
55	Перепелятник	<i>Accipiter nisus</i>	A	1	11–100	11–100
57	Канюк	<i>Buteo buteo</i>	B	3	11–100	101–1000
64	Орлан-белохвост	<i>Haliaeetus albicilla</i>	A	1	1–10	1–10
69	Чеглок	<i>Falco subbuteo</i>	A	1	1–10	11–100
72	Пустельга	<i>Falco tinnunculus</i>	B	3	1–10	1–10
74	Тетерев*	<i>Lyrurus tetrix</i>	B	5	11–100	1001–10000
75	Глухарь*	<i>Tetrao urogallus</i>	B	5	1–10	11–100
76	Рябчик*	<i>Tetrastes bonasia</i>	C	12	101–1000	1001–10000
77	Серая куропатка*	<i>Perdix perdix</i>	B	6	101–1000	1001–10000
78	Перепел	<i>Coturnix coturnix</i>	B	4	11–100	101–1000
79	Серый журавль	<i>Grus grus</i>	A	1	1–10	1–10
81	Погоньш	<i>Porzana porzana</i>	B	4	1–10	11–100
83	Коростель	<i>Crex crex</i>	B	4	101–1000	1001–10000
84	Камышница	<i>Gallinula chloropus</i>	A	1	1–10	11–100
85	Лысуха	<i>Fulica atra</i>	A	1	1–10	11–100
91	Малый зуёк	<i>Charadrius dubius</i>	B	4	101–1000	101–1000
93	Чибис	<i>Vanellus vanellus</i>	B	5	101–1000	1001–10000
97	Черныш	<i>Tringa ochropus</i>	A	1	11–100	101–1000
99	Большой улит	<i>Tringa nebularia</i>	A	1	1–10	1–10
100	Травник	<i>Tringa totanus</i>	A	1	1–10	1–10
103	Перевозчик	<i>Actitis hypoleucos</i>	B	5	11–100	101–1000
104	Мородунка	<i>Xenus cinereus</i>	B	4	1–10	11–100
115	Бекас	<i>Gallinago gallinago</i>	B	5	101–1000	1001–10000
116	Дупель	<i>Gallinago media</i>	B	4	1–10	11–100
117	Вальдшнеп	<i>Scolopax rusticola</i>	B	4	101–1000	1001–10000
118	Большой кроншнеп	<i>Numenius arquata</i>	A	1	1–10	11–100
120	Большой веретенник	<i>Limosa limosa</i>	A	1	1–10	11–100
142	Речная крачка	<i>Sterna hirundo</i>	B	3	11–100	101–1000
146	Вяхирь	<i>Columba palumbus</i>	B	4	10–100	101–1000
147	Клинтух	<i>Columba oenas</i>	B	4	11–100	101–1000
148	Сизый голубь (городской)	<i>Columba livia f. domestica</i>	B	5	101–1000	1001–10000
150	Обыкновенная горлица	<i>Streptopelia turtur</i>	A	1	11–101	101–1000
151	Кукушка	<i>Cuculus canorus</i>	B	4	101–1000	101–1000
152	Глухая кукушка	<i>Cuculus optatus</i>	B	4	1–10	1–10
155	Ушастая сова	<i>Asio otus</i>	C	16	11–100	101–1000
156	Болотная сова	<i>Asio flammeus</i>	B	6	11–100	101–1000
162	Серая неясыть	<i>Strix aluco</i>	B	4	1–10	11–100
163	Длиннохвостая неясыть	<i>Strix uralensis</i>	A	1	11–100	101–1000
165	Козодой	<i>Caprimulgus europaeus</i>	B	4	11–100	101–1000
166	Чёрный стриж	<i>Apus apus</i>	B	5	101–1000	1001–10000
168	Зимородок	<i>Alcedo atthis</i>	B	3	1–10	1–10
171	Вертишейка	<i>Jynx torquilla</i>	B	4	11–100	101–1000
173	Седой дятел	<i>Picus canus</i>	B	3	1–10	11–100
174	Желна	<i>Dryocopus martius</i>	B	3	11–100	101–1000
175	Большой пёстрый дятел	<i>Dendrocopos major</i>	C	11	11–100	101–1000
177	Белоспинный дятел	<i>Dendrocopos leucotos</i>	B	3	11–100	101–1000
178	Малый пёстрый дятел	<i>Dendrocopos minor</i>	C	11	11–100	101–1000
180	Береговушка	<i>Riparia riparia</i>	C	11	101–1000	101–1000
181	Деревенская ласточка	<i>Hirundo rustica</i>	C	11	101–1000	1001–10000
182	Воронok	<i>Delichon urbica</i>	C	11	11–100	101–1000

186	Полевой жаворонок	<i>Alauda arvensis</i>	B	4	101–1000	1001–10000
191	Лесной конёк	<i>Anthus trivialis</i>	B	4	101–1000	1001–10000
194	Жёлтая трясогузка	<i>Motacilla flava</i>	B	4	11–100	101–1000
196	Белая трясогузка	<i>Motacilla alba</i>	C	11	100–1000	1001–10000
197	Жулан	<i>Lanius collurio</i>	B	3	101–1000	101–1000
201	Иволга	<i>Oriolus oriolus</i>	B	7	101–1000	1001–10000
202	Скворец	<i>Sturnus vulgaris</i>	C	12	101–1000	1001–10000
204	Сойка	<i>Garrulus glandarius</i>	B	3	11–100	101–1000
205	Сорока	<i>Pica pica</i>	B	7	101–1000	1001–10000
207	Галка	<i>Corvus monedula</i>	C	13	101–1000	1001–10000
208	Грач	<i>Corvus frugilegus</i>	C	16	101–1000	1001–10000
209	Серая ворона	<i>Corvus cornix</i>	C	16	101–1000	1001–10000
210	Ворон	<i>Corvus corax</i>	B	6	11–100	101–1000
213	Крапивник	<i>Troglodytes troglodytes</i>	B	7	11–100	101–1000
215	Лесная завирушка	<i>Prunella modularis</i>	A	1	1–10	11–100
216	Речной сверчок	<i>Locustella fluviatilis</i>	B	4	11–100	101–1000
220	Барсучок	<i>Acrocephalus schoenobaenus</i>	B	4	101–1000	101–1000
221	Садовая камышевка	<i>Acrocephalus dumetorum</i>	B	4	101–1000	1001–10000
222	Болотная камышевка	<i>Acrocephalus palustris</i>	B	4	11–100	101–1000
225	Зелёная пересмешка	<i>Hippolais icterina</i>	B	4	101–1000	101–1000
228	Славка-черноголовка	<i>Sylvia atricapilla</i>	B	4	11–100	101–1000
229	Садовая славка	<i>Sylvia borin</i>	B	4	101–1000	1001–10000
230	Серая славка	<i>Sylvia communis</i>	B	4	101–1000	1001–10000
232	Пеночка-весничка	<i>Phylloscopus trochilus</i>	B	4	101–1000	1001–10000
233	Пеночка-теньковка	<i>Phylloscopus collybita</i>	B	4	11–100	101–1000
234	Пеночка-трещотка	<i>Phylloscopus sibilatrix</i>	B	4	11–100	101–1000
235	Зелёная пеночка	<i>Phylloscopus trochiloides</i>	B	4	11–100	101–1000
237	Желтоголовый королёк	<i>Regulus regulus</i>	B	4	11–100	101–1000
238	Мухоловка-пеструшка	<i>Ficedula hypoleuca</i>	B	4	101–1000	1001–10000
240	Малая мухоловка	<i>Ficedula parva</i>	C	12	11–100	101–1000
241	Серая мухоловка	<i>Muscicapa striata</i>	C	16	101–1000	1001–10000
242	Луговой чекан	<i>Saxicola rubetra</i>	B	4	101–1000	1001–10000
244	Обыкновенная каменка	<i>Oenanthe oenanthe</i>	B	4	101–1000	1001–10000
245	Обыкновенная горихвостка	<i>Phoenicurus phoenicurus</i>	C	11	101–1000	1001–10000
247	Зарянка	<i>Erithacus rubecula</i>	C	12	11–100	101–1000
248	Соловей	<i>Luscinia luscinia</i>	B	4	101–1000	1001–10000
249	Варакушка	<i>Luscinia svecica</i>	B	4	11–100	101–1000
251	Рябинник	<i>Turdus pilaris</i>	C	11	1001–10000	10001–100000
252	Чёрный дрозд	<i>Turdus merula</i>	C	15	11–100	101–1000
253	Белобровик	<i>Turdus iliacus</i>	C	11	101–1000	1001–10000
254	Певчий дрозд	<i>Turdus philomelos</i>	C	15	101–1000	1001–10000
256	Ополовник	<i>Aegithalos caudatus</i>	B	6	101–1000	1001–10000
259	Буроголовая гаичка, пухляк	<i>Parus montanus</i>	C	16	101–1000	1001–10000
262	Московка	<i>Parus ater</i>	B	3	11–100	101–1000
263	Лазоревка	<i>Parus caeruleus</i>	B	3	11–100	101–1000
265	Большая синица	<i>Parus major</i>	C	12	1001–10000	10001–100000
266	Поползень	<i>Sitta europaea</i>	C	12	101–1000	101–1000
267	Пищуха	<i>Certhia familiaris</i>	A	1	11–100	101–1000
268	Домовый воробей	<i>Passer domesticus</i>	C	12	101–1000	1001–10000
269	Полевой воробей	<i>Passer montanus</i>	C	12	101–1000	1001–10000
270	Зяблик	<i>Fringilla coelebs</i>	C	15	101–1000	1001–10000
272	Зеленушка	<i>Chloris chloris</i>	C	13	11–100	101–1000
273	Чиж	<i>Spinus spinus</i>	A	2	11–100	101–1000

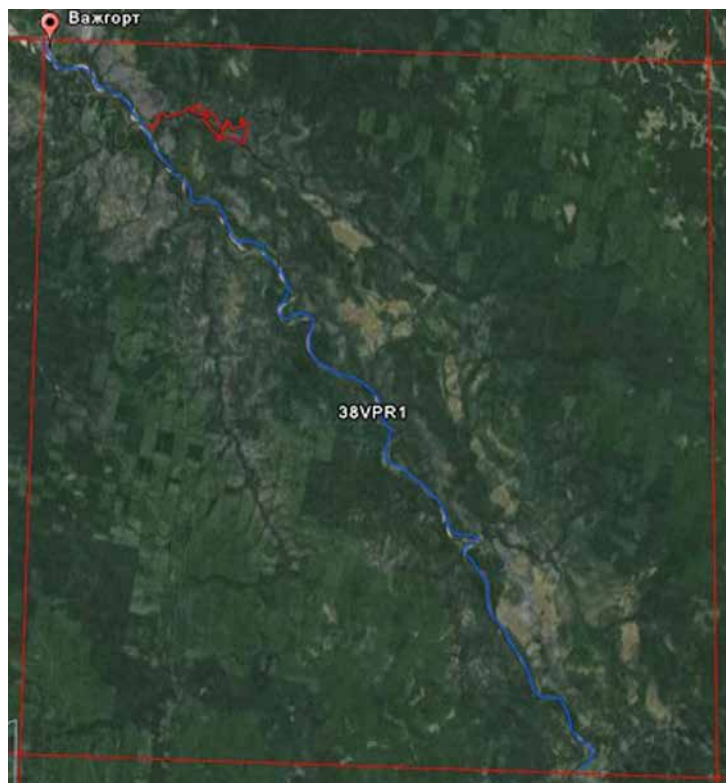
274	Черноголовый щегол	<i>Carduelis carduelis</i>	В	4	101–1000	1001–10000
275	Коноплянка	<i>Acanthis cannabina</i>	С	15	101–1000	1001–10000
279	Чечевица	<i>Carpodacus erythrinus</i>	В	4	101–1000	1001–10000
284	Снегирь	<i>Pyrrhula pyrrhula</i>	А	1	11–100	101–1000
286	Дубонос	<i>Coccothraustes coccothraustes</i>	В	4	1–100	101–1000
288	Обыкновенная овсянка	<i>Emberiza citrinella</i>	С	15	101–1000	1001–10000
289	Камышовая овсянка	<i>Schoeniclus schoeniclus</i>	С	15	101–1000	1001–10000
293	Дубровник	<i>Ocyris aureola</i>	В	4	1–10	11–100

* Оценка численности охотничьих видов куриных птиц дана В.Н. Пиминовым

КВАДРАТ 38VPR1

РЕСПУБЛИКА КОМИ

Н.П. Селиванова



СРОКИ РАБОТ

2011 г.

РАЗМЕР ОБСЛЕДОВАННОЙ ТЕРРИТОРИИ

~5% площади квадрата; численность птиц рассчитана для всей территории. На карте синим цветом показаны маршруты учётов с моторной лодки, красным — пешие маршруты.

ОПИСАНИЕ КВАДРАТА

Квадрат располагается в Удорском районе Республики Коми. Территория относится к подзоне средней тайги. Около четверти территории квадрата занимает долина реки Вашки и её притоков. Протяжённость Вашки в квадрате составляет около 60 км. Ширина русла 200–250 м; местами вдоль русла встречаются песчаные отмели. Притоки Вашки текут в хорошо врезаемых долинах, берега лесные. Леса в квадрате представлены сосняками, в основном сухими зеленомошно-лишайниковыми, в поймах преобладают ельники и елово-лиственственные леса, в основном мохово- и кустарничково-разнотравные. Не подвергавшиеся вырубкам леса занимают в квадрате примерно четверть площади. Крупных болот в квадрате нет, встречаются небольшие лесные болота. В долине реки имеется несколько массивов пойменных лугов. Вдоль основных малых рек встречаются небольшие зарастающие сенокосные луговины, в настоящее время не выкашиваемые. В квадрате один крупный населённый пункт сельского типа с одноэтажными деревянными домами и приусадебными участками — село Важгорт.

МЕТОДЫ УЧЁТА И РАСЧЁТ ЧИСЛЕННОСТИ

Значительная часть материалов о видовом составе и численности птиц собраны во время экспедиции в июне 2011 года. Обследование проведено методом маршрутного учёта с пересчётом данных на площадь отдельно по группам дальностей обнаружения (Равкин, 1967). Учёты проводились в основных типах местообитаний — еловых, сосновых, пойменных, луговых и в населённых пунктах. Всего по территории квадрата с пешими учётами пройдены 45 км. Проведён также учёт птиц в акватории реки Вашки с моторной лодки (~50 км). Численность птиц рассчитана с использованием данных о плотности в разных биотопах и их площади в квадрате. Полученные показатели скорректированы путём экспертной оценки. Кроме данных маршрутных учётов, для оценки орнитофауны квадрата были использованы опросные сведения местных жителей и данные анкетирования по редким и охраняемым видам птиц.

СОСТАВ ВИДОВ, СТАТУС И ЧИСЛЕННОСТЬ ПТИЦ В КВАДРАТЕ

№ вида	Русское название вида	Латинское название вида	Статус (аббревиатура)		Число условно гнездящихся пар на обследованной территории*	Оценка численности в квадрате (число условно гн. пар)
			А	С		
2	Чернозобая гагара	<i>Gavia arctica</i>	А	1		1–10
22	Гуменник	<i>Anser fabalis fabalis</i>	А	1		1–10
24	Лебедь-кликун	<i>Cygnus cygnus</i>	А	1	<1	1–10
28	Кряква	<i>Anas platyrhynchos</i>	С	12	10	101–1000
29	Чирок-свиистунок	<i>Anas crecca</i>	С	12	6	101–1000

31	Связь	<i>Anas penelope</i>	C	12	21	101–1000
32	Шилохвость	<i>Anas acuta</i>	C	12		11–100
33	Чирок-трескунок	<i>Anas querquedula</i>	C	12		11–100
34	Широконоска	<i>Anas clypeata</i>	C	12		11–100
38	Хохлатая черныш	<i>Aythya fuligula</i>	C	12		1–10
41	Гоголь	<i>Bucephala clangula</i>	C	12		11–100
44	Луток	<i>Mergellus albellus</i>	C	12	1	1–10
45	Средний крохаль	<i>Mergus serrator</i>	C	12		1–10
46	Большой крохаль	<i>Mergus merganser</i>	C	12	1	1–10
48	Осоед	<i>Pernis apivorus</i>	A	1		1–10
49	Чёрный коршун	<i>Milvus migrans</i>	C	13	1	1–10
50	Полевой лунь	<i>Circus cyaneus</i>	C	13		1–10
54	Тетеревятник	<i>Accipiter gentilis</i>	C	13	1	1–10
55	Перепелятник	<i>Accipiter nisus</i>	C	13		1–10
57	Канюк	<i>Buteo buteo</i>	B	3	1	1–10
69	Чеглок	<i>Falco subbuteo</i>	B	3	1	1–10
70	Дербник	<i>Falco columbarius</i>	B	3	<1	1–10
72	Пустельга	<i>Falco tinnunculus</i>	C	13		1–10
73	Белая куропатка	<i>Lagopus lagopus</i>	C	12		1–10
74	Тетерев	<i>Lyrurus tetrix</i>	C	12		11–100
75	Глухарь	<i>Tetrao urogallus</i>	C	12	1	101–1000
76	Рябчик	<i>Tetrastes bonasia</i>	C	12	1	101–1000
79	Серый журавль	<i>Grus grus (grus)</i>	C	13		1–10
83	Коростель	<i>Crex crex</i>	A	1		1–10
91	Малый зуёк	<i>Charadrius dubius</i>	C	15	10	101–1000
93	Чибис	<i>Vanellus vanellus</i>	A	1		1–10
96	Кулик-сорока	<i>Haematopus ostralegus</i>	C	13		1–10
97	Черныш	<i>Tringa ochropus</i>	C	15	1	11–100
98	Фифи	<i>Tringa glareola</i>	C	13		11–100
99	Большой улит	<i>Tringa nebularia</i>	C	13	9	101–1000
103	Перевозчик	<i>Actitis hypoleucos</i>	C	15	23	101–1000
104	Мородунка	<i>Xenus cinereus</i>	C	13	22	101–1000
115	Бекас	<i>Gallinago gallinago</i>	C	13		11–100
117	Вальдшнеп	<i>Scolopax rusticola</i>	C	13	1	101–1000
118	Большой кроншнеп	<i>Numenius arquata</i>	C	13	4	101–1000
119	Средний кроншнеп	<i>Numenius phaeopus</i>	C	13		1–10
120	Большой веретенник	<i>Limosa limosa (limosa)</i>	C	13	3	11–100
128	Малая чайка	<i>Larus minutus</i>	A	1	1	1–10
129	Озёрная чайка	<i>Larus ridibundus</i>	C	15		11–100
136	Сизая чайка	<i>Larus canus</i>	C	15	84	101–1000
142	Речная крачка	<i>Sterna hirundo</i>	C	15	12	11–100
146	Вяхрь	<i>Columba palumbus</i>	A	1	1	1–10
148	Сизый голубь (городской)	<i>Columba livia f.domestica</i>	C	12		1–10
151	Кукушка	<i>Cuculus canorus</i>	C	16		11–100
154	Филин	<i>Bubo bubo</i>	A	1		1–10
155	Ушастая сова	<i>Asio otus</i>	A	1		1–10
156	Болотная сова	<i>Asio flammeus</i>	B	3		1–10
158	Мохноногий сыч	<i>Aegolius funereus</i>	B	3		1–10
161	Ястребиная сова	<i>Surnia ulula</i>	B	3		1–10
166	Чёрный стриж	<i>Apus apus</i>	C	13	3	101–1000
171	Вертишейка	<i>Jynx torquilla</i>	A	1		1–10
174	Желна	<i>Dryocopus martius</i>	A	1		1–10
175	Большой пёстрый дятел	<i>Dendrocopos major</i>	C	16		11–100

178	Малый пёстрый дятел	<i>Dendrocopos minor</i>	A	1		1–10
179	Трёхпалый дятел	<i>Picoides tridactylus</i>	A	1	<1	1–10
180	Береговушка	<i>Riparia riparia</i>	C	16	300	101–1000
181	Деревенская ласточка	<i>Hirundo rustica</i>	C	16		1–10
186	Полевой жаворонок	<i>Alauda arvensis</i>	A	1		1–10
191	Лесной конёк	<i>Anthus trivialis</i>	C	13	2	101–1000
192	Луговой конёк	<i>Anthus pratensis</i>	A	1		1–10
194	Жёлтая трясогузка	<i>Motacilla flava</i>	C	13		1–10
196	Белая трясогузка	<i>Motacilla alba</i>	C	16	12	101–1000
197	Жулан	<i>Lanius collurio</i>	A	1		1–10
200	Серый сорокопут	<i>Lanius excubitor</i>	B	3		1–10
202	Скворец	<i>Sturnus vulgaris</i>	A	1		1–10
203	Кукша	<i>Perisoreus infaustus</i>	C	13		11–100
204	Сойка	<i>Garrulus glandarius</i>	C	13		11–100
205	Сорока	<i>Pica pica</i>	C	16		11–100
209	Серая ворона	<i>Corvus cornix</i>	C	16	1	11–100
210	Ворон	<i>Corvus corax</i>	C	16	1	1–10
211	Свиристель	<i>Bombycilla garrulus</i>	C	13		11–100
215	Лесная завирушка	<i>Prunella modularis</i>	B	3		11–100
216	Речной сверчок	<i>Locustella fluviatilis</i>	B	4	<1	11–100
220	Барсучок	<i>Acrocephalus schoenobaenus</i>	C	13		11–100
221	Садовая камышевка	<i>Acrocephalus dumetorum</i>	C	13	2	11–100
225	Зелёная пересмешка	<i>Hippolais icterina</i>	B	4	<1	1–10
229	Садовая славка	<i>Sylvia borin</i>	C	13	14	1001–10000
230	Серая славка	<i>Sylvia communis</i>	C	13	<1	11–100
231	Славка-завирушка	<i>Sylvia curruca</i>	C	13	5	1001–10000
232	Пеночка-весничка	<i>Phylloscopus trochilus</i>	C	13	10	1001–10000
233	Пеночка-теньковка	<i>Phylloscopus collybita</i>	C	13	31	1001–10000
234	Пеночка-трещотка	<i>Phylloscopus sibilatrix</i>	A	1		1–10
235	Зелёная пеночка	<i>Phylloscopus trochiloides</i>	C	13	8	101–1000
235б	Пеночка-таловка	<i>Phylloscopus borealis</i>	C	13	12	1001–10000
237	Желтоголовый королек	<i>Regulus regulus</i>	C	13	9	101–1000
238	Мухоловка-пеструшка	<i>Ficedula hypoleuca</i>	C	13	3	101–1000
241	Серая мухоловка	<i>Muscicapa striata</i>	C	13	5	101–1000
242	Луговой чекан	<i>Saxicola rubetra</i>	B	4	<1	11–100
243	Черноголовый чекан	<i>Saxicola torquata</i>	B	4		11–100
244	Обыкновенная каменка	<i>Oenanthe oenanthe</i>	C	16		11–100
245	Обыкновенная горихвостка	<i>Phoenicurus phoenicurus</i>	C	13	5	101–1000
247	Зарянка	<i>Erithacus rubecula</i>	C	13	6	1001–10000
249	Варакушка	<i>Luscinia svecica</i>	A	2		101–1000
249a	Синехвостка	<i>Tarsiger cyanurus</i>	A	2	1	1–10
251	Рябинник	<i>Turdus pilaris</i>	C	16	2	101–1000
252	Чёрный дрозд	<i>Turdus merula</i>	A	1	1	1–10
253	Белобровик	<i>Turdus iliacus</i>	C	16	4	101–1000
254	Певчий дрозд	<i>Turdus philomelos</i>	C	16		11–100
255	Деряба	<i>Turdus viscivorus</i>	A	1		1–10
256	Ополовник	<i>Aegithalos caudatus</i>	A	1		101–1000
259	Буроголовая гаичка, пухляк	<i>Parus montanus</i>	C	13		101–1000
260	Сероголовая гаичка	<i>Parus cinctus</i>	A	1		11–100
265	Большая синица	<i>Parus major</i>	C	16		101–1000
266	Поползень	<i>Sitta europaea</i>	A	1	1	11–100
267	Пищуха	<i>Certhia familiaris</i>	A	1		11–100
269	Полевой воробей	<i>Passer montanus</i>	C	16	13	11–100

270	Зяблик	<i>Fringilla coelebs</i>	C	13	13	1001–10000
271	Вьюрок	<i>Fringilla montifringilla</i>	C	13	2	1001–10000
273	Чиж	<i>Spinus spinus</i>	C	13	1	1001–10000
277	Обыкновенная чечётка	<i>Acanthis flammea</i>	B	4	5	101–1000
279	Чечевица	<i>Carpodacus erythrinus</i>	C	13	13	101–1000
280	Щур	<i>Pinicola enucleator</i>	B	4		11–100
281	Клёст-сосновик	<i>Loxia pytyopsittacus</i>	A	1		11–100
282	Клёст-еловик	<i>Loxia curvirostra</i>	C	13	7	101–1000
283	Белокрылый клёст	<i>Loxia leucoptera</i>	A	1		11–100
284	Снегирь	<i>Pyrrhula pyrrhula</i>	C	13	2	101–1000
288	Обыкновенная овсянка	<i>Emberiza citrinella</i>	C	16		11–100
289	Камышовая овсянка	<i>Schoeniclus schoeniclus</i>	C	16	2	101–1000
291	Овсянка-ремез	<i>Ocyris rustica</i>	C	16	1	101–1000
292	Овсянка-крошка	<i>Ocyris pusillus</i>	B	4	17	101–1000
293	Дубровник	<i>Ocyris aureola</i>	B	4		1–10

* Указана плотность в парах/км²



Заводь близ села Вашка



Сосняк кустарничково-зеленомошный



Капкан на куницу



Лабаз на берегу р. Вашки



Силлок-порхалище на глухаря