

КВАДРАТ 39ТТЛЗ

АСТРАХАНСКАЯ ОБЛАСТЬ

Н.Н. Гаврилов, М.Н. Перковский

СРОКИ РАБОТ

2014–2015 гг.

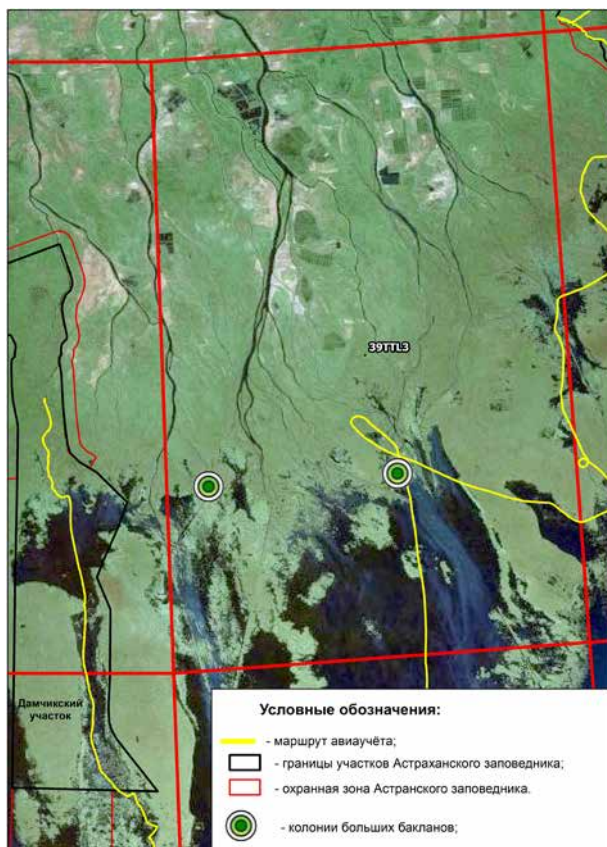
РАЗМЕР ОБСЛЕДОВАННОЙ ТЕРРИТОРИИ

весь квадрат

ОПИСАНИЕ КВАДРАТА

Квадрат охватывает нижнюю и култучную зону дельты. Там же прорыты три рыбоходных канала: Кировский, Никитинский и Гандуринский. Речная сеть представлена крупным протоком Кизань и несколькими более мелкими ериками.

В квадрате расположены две средних по величине древесных колонии: «Кировская», включающая 2 тыс. пар больших бакланов, и «Гандуринская» — 1 тыс. пар больших бакланов и 150 пар цапель различных видов. Орнитофауна наиболее разнообразна в култучной зоне благодаря наличию хороших кормовых и гнездопригодных условий.



СОСТАВ ВИДОВ, СТАТУС И ЧИСЛЕННОСТЬ ПТИЦ В КВАДРАТЕ

| № вида | Русское название вида | Латинское название вида | Статус (аббревиатура) | | Число условно гнездящихся пар на обследованной территории | Оценка численности в квадрате (число условно гн. пар) |
|--------|------------------------|------------------------------|-----------------------|----|---|---|
| | | | | | | |
| 6 | Серощекая поганка | <i>Podiceps grisegena</i> | A | 1 | | 11–100 |
| 7 | Большая поганка, чомга | <i>Podiceps cristatus</i> | B | 5 | | 101–1000 |
| 9 | Большой баклан | <i>Phalacrocorax carbo</i> | C | 13 | 3000 | 1001–1000 |
| 10 | Большая выпь | <i>Botaurus stellaris</i> | B | 4 | | 1–10 |
| 11 | Малая выпь, волчок | <i>Ixobrychus minutus</i> | B | 3 | | 11–100 |
| 12 | Кваква | <i>Nycticorax nycticorax</i> | C | 13 | | 11–100 |
| 13 | Большая белая цапля | <i>Casmerodius albus</i> | C | 13 | | 11–100 |
| 13a | Малая белая цапля | <i>Egretta garzetta</i> | C | 13 | | 11–100 |
| 14 | Серая цапля | <i>Ardea cinerea</i> | C | 13 | | 11–100 |
| 14a | Рыжая цапля | <i>Ardea purpurea</i> | C | 13 | | 11–100 |
| 19 | Серый гусь | <i>Anser anser</i> | C | 13 | | 11–100 |
| 23 | Лебедь-шипун | <i>Cygnus olor</i> | C | 13 | | 11–100 |
| 28 | Кряква | <i>Anas platyrhynchos</i> | C | 13 | | 11–100 |
| 47 | Скопа | <i>Pandion haliaetus</i> | C | 13 | | 1–10 |
| 53 | Болотный лунь | <i>Circus aeruginosus</i> | C | 13 | | 11–100 |
| 64 | Орлан-белохвост | <i>Haliaeetus albicilla</i> | C | 13 | | 11–100 |
| 69 | Чеглок | <i>Falco subbuteo</i> | C | 13 | | 11–100 |

| | | | | | | |
|------|--------------------------|----------------------------------|---|----|--|----------|
| 71 | Кобчик | <i>Falco vespertinus</i> | C | 13 | | 11–100 |
| 77 | Серая куропатка | <i>Perdix perdix</i> | B | 6 | | 101–1000 |
| 78a | Фазан | <i>Phasianus colchicus</i> | B | 6 | | 11–100 |
| 796 | Красавка | <i>Anthropoides virgo</i> | A | 1 | | 1–10 |
| 84 | Камышница | <i>Gallinula chloropus</i> | B | 6 | | 11–100 |
| 85 | Лысуха | <i>Fulica atra</i> | C | 13 | | 11–100 |
| 87a | Авдотка | <i>Burhinus oedicnemus</i> | B | 6 | | 1–10 |
| 93 | Чибис | <i>Vanellus vanellus</i> | B | 6 | | 11–100 |
| 95 | Ходулочник | <i>Himantopus himantopus</i> | B | 6 | | 11–100 |
| 96 | Кулик-сорока | <i>Haematopus ostralegus</i> | B | 6 | | 1–10 |
| 137 | Черная крачка | <i>Chlidonias niger</i> | C | 13 | | 101–1000 |
| 138 | Белокрылая крачка | <i>Chlidonias leucopterus</i> | C | 13 | | 101–1000 |
| 139 | Белошекая крачка | <i>Chlidonias hybrida</i> | C | 13 | | 101–1000 |
| 142 | Речная крачка | <i>Sterna hirundo</i> | C | 13 | | 11–100 |
| 146 | Вяхрь | <i>Columba palumbus</i> | B | 3 | | 11–100 |
| 148 | Сизый голубь | <i>Columba livia</i> | C | 13 | | 101–1000 |
| 151 | Кукушка | <i>Cuculus canorus</i> | B | 5 | | 11–100 |
| 155 | Ушастая сова | <i>Asio otus</i> | B | 3 | | 1–10 |
| 156 | Болотная сова | <i>Asio flammeus</i> | B | 6 | | 1–10 |
| 159 | Домовый сыч | <i>Athene noctua</i> | B | 6 | | 1–10 |
| 162 | Серая неясыть | <i>Strix aluco</i> | B | 6 | | 11–100 |
| 167 | Сизоворонка | <i>Coracias garrulus</i> | C | 13 | | 11–100 |
| 168 | Зимородок | <i>Alcedo atthis</i> | B | 6 | | 1–10 |
| 169 | Золотистая щурка | <i>Merops apiaster</i> | B | 4 | | 101–1000 |
| 170 | Удод | <i>Upupa epops</i> | C | 13 | | 11–100 |
| 173 | Седой дятел | <i>Picus canus</i> | B | 6 | | 1–10 |
| 175 | Большой пестрый дятел | <i>Dendrocopos major</i> | B | 6 | | 11–100 |
| 181 | Деревенская ласточка | <i>Hirundo rustica</i> | C | 13 | | 101–1000 |
| 183 | Хохлатый жаворонок | <i>Galerida cristata</i> | B | 6 | | 11–100 |
| 196 | Белая трясогузка | <i>Motacilla alba</i> | C | 13 | | 101–1000 |
| 199 | Чернолобый сорокопут | <i>Lanius minor</i> | B | 6 | | 1–10 |
| 201 | Иволга | <i>Oriolus oriolus</i> | B | 4 | | 11–100 |
| 202 | Скворец | <i>Sturnus vulgaris</i> | C | 13 | | 101–1000 |
| 205 | Сорока | <i>Pica pica</i> | C | 13 | | 11–100 |
| 208 | Грач | <i>Corvus frugilegus</i> | C | 13 | | 101–1000 |
| 209 | Серая ворона | <i>Corvus cornix</i> | C | 13 | | 11–100 |
| 215a | Соловьиная широкохвостка | <i>Cettia cetti</i> | B | 4 | | 101–1000 |
| 223 | Тростниковая камышевка | <i>Acrocephalus scirpaceus</i> | B | 4 | | 11–100 |
| 224 | Дроздовидная камышевка | <i>Acrocephalus arundinaceus</i> | B | 4 | | 101–1000 |
| 2446 | Каменка-плясунья | <i>Oenanthe isabellina</i> | B | 4 | | 11–100 |
| 255a | Усатая синица | <i>Panurus biarmicus</i> | B | 6 | | 11–100 |
| 257 | Ремез | <i>Remiz pendulinus</i> | C | 13 | | 11–100 |
| 263 | Лазоревка | <i>Parus caeruleus</i> | B | 4 | | 11–100 |
| 265 | Большая синица | <i>Parus major</i> | B | 4 | | 11–100 |
| 268 | Домовый воробей | <i>Passer domesticus</i> | C | 13 | | 101–1000 |
| 269 | Полевой воробей | <i>Passer montanus</i> | B | 4 | | 11–100 |

КВАДРАТ 39UUT1

САРАТОВСКАЯ ОБЛАСТЬ

А.А. Беляченко, А.В. Беляченко, О.Н. Давиденко, С.А. Невский



СРОКИ РАБОТ

2014–2015 гг.

РАЗМЕР ОБСЛЕДОВАННОЙ ТЕРРИТОРИИ

Обследована вся территория квадрата. Наиболее полные данные собраны на участке в 1700 км² (выделен желтым цветом)

ОПИСАНИЕ КВАДРАТА

Основная часть территории квадрата расположена на левом берегу р. Волги в междуречье её левых притоков — рек Бол. и Мал. Иргиз. Рельеф местности выровненный, склоны речных долин пологие. В соответствии с современным ландшафтным районированием, участок включает Волжский террасовый северный и Мало-Иргизский районы типичной степи северной полосы, относящиеся к провинции Сыртового низменно-равнинного степного Заволжья. В соответствии с

зоогеографическим районированием выдел находится в Западноказахстанской провинции Скифской степной области. Территория используется в основном под сельскохозяйственное земледелие. На берегах рек расположены несколько крупных рыболовецких артелей. Отсутствие транзитных автомагистралей и крупных населённых пунктов обуславливают мозаичное распределение участков с высокой, средней и низкой степенью антропогенной нагрузки.

На исследованной территории выявлены следующие местообитания птиц: агроценозы, акватория и безлесная пойма р. Мал. Иргиз, акватория и облесённая пойма р. Бол. Иргиз, островная пойма Саратовского водохранилища, пруды, крупный лесной массив в районе с. Головановский, разновозрастные лесопосадки лиственных и хвойных пород деревьев, населённые пункты.

Агроценозы представлены возделываемыми полями и разновозрастными залежами. Основные выращиваемые культуры — яровая и озимая пшеницы, подсолнечник. Степень освоенности района в последнее время снижается. Наиболее интенсивно земледелие ведётся в окрестностях автотрассы между г. Балаково и Духовницкое, а также в окр. г. Пугачёв. В северо-западной части квадрата большие площади полей заброшены. Возраст залежей оценивается в 5–7 лет.

Река Мал. Иргиз имеет хорошо разработанную долину и выраженную безлесную пойму. Берега реки из-за медленного течения воды активно зарастают различными видами тростника, рогоза и камыша. Ширина этого пояса может составлять 20–30 м. В устьевой части из-за подтопления территории водами Саратовского водохранилища образуется эстуарий с глубинами 1,5–2,0 м. На участках хорошо прогреваемых мелководий образуются рогозовые острова. Отвершки балок, впадающих в реку, заняты лесными растительными сообществами. Здесь обычны липняки, кленовики, реже встречаются дубравы. Площадь таких местообитаний невелика, однако они очень нетипичны для Левобережья.

Пойма р. Бол. Иргиз на значительном протяжении является облесённой. Древесные растительные сообщества занимают участки крупных меандр в окр. сс. Заволжский, Толстовка и Сухой Острог. Здесь расположены осокорники, мезофитные варианты дубрав и вязовников. Прирусловая часть поймы занята ивняками. Берега реки часто обрывистые, а в русле из-за относительно быстрого течения образуются и исчезают песчаные острова и косы.

Уникальное местообитание представляет собой пойма на крупной системе островов у с. Софьино. Это один из немногих крупных островов в нижней части водохранилища. Разнообразие растительных сообществ здесь очень высоко: от разнотравных и ландышевых дубрав в наиболее возвышенной части островов до осокорников и ивняков в ухвостьях крупных глив. Ниже острова образовались крупные песчаные отмели, постепенно зарастающие тростником и рогозами. Здесь же находятся одни из самых больших по площади в саратовском Левобережье старовозрастные посадки сосны. За семь десятилетий своего существования они приобрели вид естественного расти-

тельного сообщества и вносят существенный вклад в поддержание биологического разнообразия флоры и фауны района.

Пруды на участке исследования немногочисленны. Наиболее крупные водоёмы находятся в окр. сс. Солянский, Барвенковский, Тургеневский и Полеводинский. Большинство из них расположены в перекрытых земляными плотинами балках среди агроценозов и используются для разведения рыбы. Структура растительных сообществ прудов мало отличается от таковой для большинства водоёмов Левобережья: здесь выражены пояса высокотравных и низкотравных гелофитов, погружённых водных растений и открытая акватория. По берегам водоёмов находятся мезофитные луговые растительные сообщества, существенно нарушенные в результате перевыпаса.

Лесной массив у с. Головановский высажен около 70 лет назад и в настоящее время является памятником природы регионального значения «Грачёвская лесная дача». Его площадь составляет около 150 га.

Лесополосы имеют возраст около 50 лет. Они сформированы из вяза мелколистного и ясеня пенсильванского. Второй ярус составляют жимолость татарская и смородина золотистая. Жизненное состояние 95% деревьев оценивается как здоровое. Их кроны хорошо развиты, суховершинящих экземпляров очень мало.

На восточной границе квадрата расположен районный центр — г. Пугачёв. Основная масса сельских населённых пунктов находится по берегам рр. Мал. и Бол. Иргиз. В верховьях р. Мал. Иргиз есть несколько брошенных деревень. Выровненные междуречья рек и правый берег р. Мал. Иргиз заселены очень слабо.

Обследование квадрата проведено при финансовой поддержке Европейского совета по учётам птиц (ЕВСС) и Швейцарского института орнитологии (Swiss Ornithological Institute) и швейцарского фонда MAVA.

СОСТАВ ВИДОВ, СТАТУС И ЧИСЛЕННОСТЬ ПТИЦ В КВАДРАТЕ

| № вида | Русское название вида | Латинское название вида | Статус (аббревиатура) | | Число условно гнездящихся пар на обследованной территории | Оценка численности в квадрате (число условно гн. пар) |
|--------|------------------------|-----------------------------|-----------------------|------------|---|---|
| | | | | | | |
| 4 | Черношейная поганка | <i>Podiceps nigricollis</i> | C | 12, 13 | 17 | 11–100 |
| 6 | Серощёкая поганка | <i>Podiceps grisegena</i> | C | 12, 13 | 3 | 1–10 |
| 7 | Большая поганка, чомга | <i>Podiceps cristatus</i> | C | 12, 13 | 58 | 11–100 |
| 9 | Большой баклан | <i>Phalacrocorax carbo</i> | A | 1 | 12 | 11–100 |
| 10 | Большая выпь | <i>Botaurus stellaris</i> | B | 4 | 31 | 11–100 |
| 11 | Малая выпь, волчок | <i>Ixobrychus minutus</i> | B | 4 | 12 | 11–100 |
| 13 | Большая белая цапля | <i>Casmerodius albus</i> | B | 4 | 22 | 11–100 |
| 14 | Серая цапля | <i>Ardea cinerea</i> | C | 12, 13 | 60 | 101–1000 |
| 14а | Рыжая цапля | <i>Ardea purpurea</i> | A | 1 | 10 | 11–100 |
| 23 | Лебедь-шипун | <i>Cygnus olor</i> | B | 3 | 35 | 11–100 |
| 26 | Пеганка | <i>Tadorna tadorna</i> | C | 12, 13 | 25 | 11–100 |
| 27 | Огарь | <i>Tadorna ferruginea</i> | C | 12, 13 | 45 | 11–100 |
| 28 | Кряква | <i>Anas platyrhynchos</i> | C | 12, 13 | 140 | 101–1000 |
| 30 | Серая утка | <i>Anas strepera</i> | B | 3 | 14 | 11–100 |
| 33 | Чирок-трескунок | <i>Anas querquedula</i> | C | 12, 13 | 110 | 101–1000 |
| 36 | Красноголовый нырок | <i>Aythya ferina</i> | B | 4 | 24 | 11–100 |
| 48 | Осоед | <i>Pernis apivorus</i> | C | 12, 13 | 2 | 1–10 |
| 49 | Чёрный коршун | <i>Milvus migrans</i> | C | 11, 12, 13 | 15 | 11–100 |
| 52 | Луговой лунь | <i>Circus pygargus</i> | C | 12, 13 | 55 | 11–100 |
| 53 | Болотный лунь | <i>Circus aeruginosus</i> | C | 12, 13 | 48 | 11–100 |
| 54 | Тетеревятник | <i>Accipiter gentilis</i> | B | 4 | 3 | 1–10 |
| 55 | Перепелятник | <i>Accipiter nisus</i> | C | 15 | 9 | 1–10 |
| 57 | Канюк | <i>Buteo buteo</i> | C | 11, 12, 13 | 15 | 11–100 |
| 59 | Орёл-карлик | <i>Hieraaetus pennatus</i> | C | 12, 13 | 2 | 1–10 |
| 62 | Могильник | <i>Aquila heliaca</i> | B | 4 | 1 | 1–10 |
| 64 | Орлан-белохвост | <i>Haliaeetus albicilla</i> | B | 4 | 3 | 1–10 |
| 69 | Чеглок | <i>Falco subbuteo</i> | C | 12, 13 | 12 | 11–100 |
| 71 | Кобчик | <i>Falco vespertinus</i> | C | 12, 13 | 39 | 11–100 |
| 72 | Пустельга | <i>Falco tinnunculus</i> | C | 11, 12, 13 | 36 | 11–100 |
| 77 | Серая куропатка | <i>Perdix perdix</i> | C | 12, 13 | 166 | 101–1000 |

| | | | | | | |
|------|-------------------------------|-----------------------------------|---|------------|-------|--------------|
| 78 | Перепел | <i>Coturnix coturnix</i> | C | 12, 13 | 180 | 101–1000 |
| 796 | Красавка | <i>Anthropoides virgo</i> | B | 4 | 4 | 1–10 |
| 80 | Водяной пастушок | <i>Rallus aquaticus</i> | B | 4 | 6 | 1–10 |
| 82 | Малый погоныш | <i>Porzana parva</i> | C | 12 | 12 | 11–100 |
| 83 | Коростель | <i>Crex crex</i> | C | 12, 13 | 15 | 11–100 |
| 84 | Камышница | <i>Gallinula chloropus</i> | C | 12 | 2 | 1–10 |
| 85 | Лысуха | <i>Fulica atra</i> | C | 12, 13 | 60 | 101–1000 |
| 87 | Стрепет | <i>Tetrax tetrax</i> | B | 4 | 10 | 11–100 |
| 91 | Малый зуёк | <i>Charadrius dubius</i> | B | 6 | 6 | 11–100 |
| 93 | Чибис | <i>Vanellus vanellus</i> | C | 12, 13 | 48 | 11–100 |
| 95 | Ходулочник | <i>Himantopus himantopus</i> | C | 12, 13 | 13 | 11–100 |
| 100 | Травник | <i>Tringa totanus</i> | C | 11, 12, 13 | 9 | 1–10 |
| 103 | Перевозчик | <i>Actitis hypoleucos</i> | C | 12, 13 | 81 | 11–100 |
| 122 | Степная тиркушка | <i>Glareola nordmanni</i> | C | 12, 13 | 2 | 1–10 |
| 126 | Черноголовый хохотун | <i>Larus ichthyaetus</i> | A | 1 | 3 | 1–10 |
| 129 | Озёрная чайка | <i>Larus ridibundus</i> | C | 12, 13 | 88 | 11–100 |
| 133 | Хохотунья | <i>Larus cachinnans</i> | B | 6 | 19 | 11–100 |
| 137 | Чёрная крачка | <i>Chlidonias niger</i> | C | 12, 13 | 37 | 11–100 |
| 138 | Белокрылая крачка | <i>Chlidonias leucopterus</i> | C | 12, 13 | 14 | 11–100 |
| 139 | Белощёкая крачка | <i>Chlidonias hybrida</i> | C | 12, 13 | 42 | 11–100 |
| 142 | Речная крачка | <i>Sterna hirundo</i> | C | 12, 13 | 39 | 11–100 |
| 146 | Вяхирь | <i>Columba palumbus</i> | C | 11, 12, 13 | 240 | 101–1000 |
| 148 | Сизый голубь (городской) | <i>Columba livia f. domestica</i> | C | 12, 13 | 15000 | 10001–100000 |
| 149 | Кольчатая горлица | <i>Streptopelia decaocto</i> | C | 12, 13 | 7 | 11–100 |
| 150 | Обыкновенная горлица | <i>Streptopelia turtur</i> | C | 12, 13 | 9 | 11–100 |
| 151 | Кукушка | <i>Cuculus canorus</i> | C | 12, 13 | 58 | 11–100 |
| 154 | Филин | <i>Bubo bubo</i> | C | 12, 13 | 3 | 1–10 |
| 155 | Ушастая сова | <i>Asio otus</i> | C | 12 | 8 | 1–10 |
| 159 | Домовый сыч | <i>Athene noctua</i> | B | 3, 4 | 9 | 11–100 |
| 162 | Серая неясыть | <i>Strix aluco</i> | C | 12 | 5 | 1–10 |
| 165 | Козодой | <i>Caprimulgus europaeus</i> | B | 3, 4 | 13 | 11–100 |
| 166 | Чёрный стриж | <i>Apus apus</i> | C | 12, 13 | 1300 | 1001–10000 |
| 167 | Сизоворонка | <i>Coracias garrulus</i> | C | 11, 12 | 24 | 11–100 |
| 168 | Зимородок | <i>Alcedo atthis</i> | C | 11, 12, 13 | 47 | 11–100 |
| 169 | Золотистая щурка | <i>Merops apiaster</i> | C | 11, 12, 13 | 5700 | 1001–10000 |
| 170 | Удод | <i>Upupa epops</i> | C | 12, 13 | 45 | 11–100 |
| 171 | Вертишейка | <i>Jynx torquilla</i> | B | 3, 4 | 18 | 11–100 |
| 173 | Седой дятел | <i>Picus canus</i> | C | 12, 13 | 9 | 1–10 |
| 174 | Желна | <i>Dryocopus martius</i> | C | 12, 13 | 6 | 1–10 |
| 175 | Большой пёстрый дятел | <i>Dendrocopos major</i> | C | 11, 12, 13 | 44 | 101–1000 |
| 175a | Сирийский дятел | <i>Dendrocopos syriacus</i> | B | 3, 4 | 9 | 11–100 |
| 176 | Средний пестрый дятел | <i>Dendrocopos medius</i> | C | 11, 12, 13 | 7 | 11–100 |
| 178 | Малый пёстрый дятел | <i>Dendrocopos minor</i> | C | 11, 12, 13 | 11 | 11–100 |
| 180 | Береговушка | <i>Riparia riparia</i> | C | 11, 12, 13 | 6000 | 1001–10000 |
| 181 | Деревенская ласточка | <i>Hirundo rustica</i> | C | 11, 12, 13 | 1300 | 1001–10000 |
| 183 | Хохлатый жаворонок | <i>Galerida cristata</i> | B | 3, 4 | 40 | 101–1000 |
| 185 | Лесной жаворонок | <i>Lullula arborea</i> | C | 12, 13 | 34 | 11–100 |
| 186 | Полевой жаворонок | <i>Alauda arvensis</i> | C | 12, 13 | 39000 | 10001–100000 |
| 191 | Лесной конёк | <i>Anthus trivialis</i> | C | 12, 13 | 550 | 11–100 |
| 194 | Жёлтая трясогузка | <i>Motacilla flava</i> | C | 12, 13 | 1800 | 1001–10000 |
| 194b | Желтолобая трясогузка | <i>Motacilla lutea</i> | C | 12, 13 | 1300 | 1001–10000 |
| 195 | Малая желтоголовая трясогузка | <i>Motacilla werae</i> | C | 12, 13 | 98 | 11–100 |
| 196 | Белая трясогузка | <i>Motacilla alba</i> | C | 12, 13 | 230 | 1001–10000 |

| | | | | | | |
|------|----------------------------|-----------------------------------|---|------------|-------|--------------|
| 197 | Жулан | <i>Lanius collurio</i> | C | 11, 12, 13 | 120 | 101–1000 |
| 199 | Чернолобый сорокопут | <i>Lanius minor</i> | C | 12, 13 | 44 | 11–100 |
| 201 | Иволга | <i>Oriolus oriolus</i> | C | 12, 13 | 51 | 101–1000 |
| 202 | Скворец | <i>Sturnus vulgaris</i> | C | 11, 12, 13 | 400 | 101–1000 |
| 204 | Сойка | <i>Garrulus glandarius</i> | C | 11, 12, 13 | 7 | 11–100 |
| 205 | Сорока | <i>Pica pica</i> | C | 11, 12, 13 | 1600 | 1001–10000 |
| 207 | Галка | <i>Corvus monedula</i> | C | 11, 12, 13 | 800 | 101–1000 |
| 208 | Грач | <i>Corvus frugilegus</i> | C | 11, 12, 13 | 1500 | 1001–10000 |
| 209 | Серая ворона | <i>Corvus cornix</i> | C | 11, 12, 13 | 600 | 101–1000 |
| 210 | Ворон | <i>Corvus corax</i> | C | 11, 12, 13 | 8 | 11–100 |
| 216 | Речной сверчок | <i>Locustella fluviatilis</i> | C | 12, 13 | 3 | 11–100 |
| 218 | Соловьиный сверчок | <i>Locustella luscinioides</i> | C | 12, 13 | 18 | 11–100 |
| 220 | Барсучок | <i>Acrocephalus schoenobaenus</i> | C | 12, 13 | 64 | 11–100 |
| 221 | Садовая камышевка | <i>Acrocephalus dumetorum</i> | C | 12, 13 | 4 | 1–10 |
| 222 | Болотная камышевка | <i>Acrocephalus palustris</i> | C | 12, 13 | 89 | 101–1000 |
| 223 | Тростниковая камышевка | <i>Acrocephalus scirpaceus</i> | C | 12, 13 | 18 | 101–1000 |
| 223а | Индийская камышевка | <i>Acrocephalus agricola</i> | C | 12, 13 | 65 | 101–1000 |
| 224 | Дроздовидная камышевка | <i>Acrocephalus arundinaceus</i> | C | 12, 13 | 67 | 101–1000 |
| 225 | Зелёная пересмешка | <i>Hippolais icterina</i> | B | 3, 5, 6 | 14 | 11–100 |
| 226 | Северная бормотушка | <i>Iduna caligata</i> | B | 3, 5, 6 | 19 | 11–100 |
| 228 | Славка-черноголовка | <i>Sylvia atricapilla</i> | C | 11, 12, 13 | 53 | 11–100 |
| 229 | Садовая славка | <i>Sylvia borin</i> | C | 11, 12, 13 | 4 | 11–100 |
| 230 | Серая славка | <i>Sylvia communis</i> | C | 11, 12, 13 | 1800 | 1001–10000 |
| 231 | Славка-завирушка | <i>Sylvia curruca</i> | C | 11, 12, 13 | 750 | 101–1000 |
| 232 | Пеночка-весничка | <i>Phylloscopus trochilus</i> | A | 1 | 3 | 11–100 |
| 233 | Пеночка-теньковка | <i>Phylloscopus collybita</i> | C | 12, 13 | 46 | 101–1000 |
| 234 | Пеночка-трещотка | <i>Phylloscopus sibilatrix</i> | B | 3, 5, 6 | 1 | 11–100 |
| 235 | Зелёная пеночка | <i>Phylloscopus trochiloides</i> | A | 1 | 16 | 11–100 |
| 238 | Мухоловка-пеструшка | <i>Ficedula hypoleuca</i> | C | 12, 13 | 12 | 11–100 |
| 239 | Мухоловка-белошейка | <i>Ficedula albicollis</i> | C | 12, 13 | 170 | 101–1000 |
| 240 | Малая мухоловка | <i>Ficedula parva</i> | C | 12, 13 | 38 | 11–100 |
| 241 | Серая мухоловка | <i>Muscicapa striata</i> | C | 12, 13 | 950 | 1001–10000 |
| 242 | Луговой чекан | <i>Saxicola rubetra</i> | C | 12, 13 | 14 | 11–100 |
| 244 | Обыкновенная каменка | <i>Oenanthe oenanthe</i> | C | 12, 13 | 98 | 101–1000 |
| 244б | Каменка-плясунья | <i>Oenanthe isabellina</i> | C | 12, 13 | 80 | 101–1000 |
| 245 | Обыкновенная горихвостка | <i>Phoenicurus phoenicurus</i> | C | 12, 13 | 27 | 11–100 |
| 247 | Зарянка | <i>Erithacus rubecula</i> | C | 12, 13 | 18 | 11–100 |
| 248 | Соловей | <i>Luscinia luscinia</i> | C | 12, 13 | 120 | 101–1000 |
| 249 | Варакушка | <i>Luscinia svecica</i> | C | 12, 13 | 1500 | 1001–10000 |
| 251 | Рябинник | <i>Turdus pilaris</i> | C | 11, 12, 13 | 18 | 11–100 |
| 252 | Чёрный дрозд | <i>Turdus merula</i> | C | 11, 12, 13 | 47 | 11–100 |
| 254 | Певчий дрозд | <i>Turdus philomelos</i> | C | 11, 12, 13 | 42 | 101–1000 |
| 255а | Усагая синица | <i>Panurus biarmicus</i> | B | 4 | 14 | 11–100 |
| 256 | Ополовник | <i>Aegithalos caudatus</i> | C | 12, 13 | 8 | 11–100 |
| 257 | Ремез | <i>Remiz pendulinus</i> | C | 12, 13 | 18 | 11–100 |
| 259 | Буроголовая гаичка, пухляк | <i>Parus montanus</i> | C | 12, 13 | 35 | 11–100 |
| 263 | Лазоревка | <i>Parus caeruleus</i> | C | 11, 12, 13 | 270 | 1001–10000 |
| 265 | Большая синица | <i>Parus major</i> | C | 11, 12, 13 | 350 | 1001–10000 |
| 266 | Поползень | <i>Sitta europaea</i> | C | 12, 13 | 94 | 101–1000 |
| 267 | Пищуха | <i>Certhia familiaris</i> | C | 12, 13 | 15 | 11–100 |
| 268 | Домовый воробей | <i>Passer domesticus</i> | C | 11, 12, 13 | 16000 | 10001–100000 |
| 269 | Полевой воробей | <i>Passer montanus</i> | C | 11, 12, 13 | 28000 | 10001–100000 |
| 270 | Зяблик | <i>Fringilla coelebs</i> | C | 11, 12, 13 | 8900 | 1001–10000 |

| | | | | | | |
|-----|----------------------|--------------------------------------|---|------------|-------|--------------|
| 272 | Зеленушка | <i>Chloris chloris</i> | С | 12, 13 | 70 | 101–1000 |
| 274 | Черноголовый щегол | <i>Carduelis carduelis</i> | С | 12, 13 | 640 | 1001–10000 |
| 275 | Коноплянка | <i>Acanthis cannabina</i> | С | 12, 13 | 120 | 101–1000 |
| 279 | Чечевица | <i>Carpodacus erythrinus</i> | С | 12, 13 | 8 | 11–100 |
| 286 | Дубонос | <i>Coccothraustes coccothraustes</i> | С | 11, 12, 13 | 80 | 11–100 |
| 288 | Обыкновенная овсянка | <i>Emberiza citrinella</i> | С | 11, 12, 13 | 13000 | 10001–100000 |
| 289 | Камышовая овсянка | <i>Schoenichus schoenichus</i> | В | 3 | 20 | 11–100 |
| 290 | Садовая овсянка | <i>Emberiza hortulana</i> | С | 12, 13 | 7000 | 1001–10000 |



Чёрный коршун в окр. с. Софьинка



Лебеди-шипуны в устье р. Мал. Узень



Лесной массив в балке у устья р. Мал. Узень



Приток р. Мал. Узень



Зарастающие мелководья в среднем течении р. Мал. Узень

КВАДРАТ 39UUT4

САРАТОВСКАЯ ОБЛАСТЬ

Е.Ю. Мосолова, В.Г. Табачишин



СРОКИ РАБОТ

2008, 2014–2015 гг.

РАЗМЕР ОБСЛЕДОВАННОЙ ТЕРРИТОРИИ

весь квадрат

ОПИСАНИЕ КВАДРАТА

Территория квадрата расположена в центральной части саратовского Левобережья в сухостепной зоне на Сыртовой равнине. Территорию квадрата орошают реки Б. и М. Чалыкла, Лагуниха, Жестянка, Вязовка. Все указанные реки с измененным гидрологическим режимом и частично пересыхают. В понижениях рельефа имеются небольшие водохранилища степного типа. Рельеф территории в большинстве своём выровненный, преобладающие высоты 50–100 м. Большую часть квадрата занимают сельхозугодья (поля, залежи на разных стадиях демулационной сукцессии, преимущественно пырейной и злаковой). В окрестностях населённых пунктов ведётся интенсивный выпас скота. Локально по склонам неглубоких балок имеются степные сообщества со значительным участием кустарников спиреи, миндаля, раkitника. В окрестностях населённых пунктов расположены плотинные пруды, которые в большинстве своём используются для водопоя скота. На участках, расположенных вокруг водоёмов, развиваются разнотравные сообщества с участием клевера, подорожника, поручейника широколистного. По берегам водоёмов значительные площади занимают заросли тростника обыкновенного, локально заросли ивы. Вблизи водоёмов имеются участки лугов, которые используются под пастбища и сенокосы. Лесистость территории слабая. В северо-западной части квадрата проходит участок многорядной лесополосы гослесфонда.

Обследование квадрата проведено при финансовой поддержке Европейского совета по учётам птиц (ЕВСС), Швейцарского института орнитологии (Swiss Ornithological Institute) и швейцарского фонда MAVA.

Обследование квадрата проведено при финансовой поддержке Европейского совета по учётам птиц (ЕВСС), Швейцарского института орнитологии (Swiss Ornithological Institute) и швейцарского фонда MAVA.

СОСТАВ ВИДОВ, СТАТУС И ЧИСЛЕННОСТЬ ПТИЦ В КВАДРАТЕ

| № вида | Русское название вида | Латинское название вида | Статус (аббревиатура) | | Число условно гнездящихся пар на обследованной территории | Оценка численности в квадрате (число условно гн. пар) |
|--------|------------------------|-----------------------------|-----------------------|----|---|---|
| | | | | | | |
| 4 | Черношейная поганка | <i>Podiceps nigricollis</i> | В | 5 | | 11–100 |
| 7 | Большая поганка, чомга | <i>Podiceps cristatus</i> | С | 12 | | 101–1000 |
| 10 | Большая выпь | <i>Botaurus stellaris</i> | А | 1 | | 11–100 |
| 11 | Малая выпь, волчок | <i>Ixobrychus minutus</i> | А | 1 | | 11–100 |
| 13 | Большая белая цапля | <i>Egretta alba</i> | С | 15 | | 1–10 |
| 14 | Серая цапля | <i>Ardea cinerea</i> | С | 15 | | 101–1000 |
| 23 | Лебедь-шипун | <i>Cygnus olor</i> | С | 12 | | 11–100 |
| 26 | Пеганка | <i>Tadorna tadorna</i> | С | 12 | | 1–10 |
| 27 | Огарь | <i>Tadorna ferruginea</i> | С | 12 | | 11–100 |
| 28 | Кряква | <i>Anas platyrhynchos</i> | С | 15 | | 101–1000 |

| | | | | | | |
|-----|--------------------------|----------------------------------|---|------------|--|------------|
| 29 | Чирок-свистунук | <i>Anas crecca</i> | B | 3 | | 11–100 |
| 30 | Серая утка | <i>Anas strepera</i> | B | 3 | | 1–10 |
| 31 | Свиззь | <i>Anas penelope</i> | A | 1 | | 1–10 |
| 33 | Чирок-трескунок | <i>Anas querquedula</i> | C | 12 | | 101–1000 |
| 34 | Широконоска | <i>Anas clypeata</i> | A | 1 | | 1–10 |
| 36 | Красноголовый нырок | <i>Aythya ferina</i> | B | 3 | | 11–100 |
| 38 | Хохлатая чернеть | <i>Aythya fuligula</i> | B | 3 | | 1–10 |
| 49 | Чёрный коршун | <i>Milvus migrans</i> | B | 3 | | 11–100 |
| 52 | Луговой лунь | <i>Circus pygargus</i> | B | 3 | | 101–1000 |
| 53 | Болотный лунь | <i>Circus aeruginosus</i> | C | 11 | | 101–1000 |
| 55 | Перепелятник | <i>Accipiter nisus</i> | A | 1 | | 1–10 |
| 55a | Тювик | <i>Accipiter brevipes</i> | B | 3 | | 1–10 |
| 57 | Канюк | <i>Buteo buteo</i> | C | 11 | | 1–10 |
| 59a | Степной орёл | <i>Aquila nipalensis</i> | B | 3 | | 1–3 |
| 62 | Могильник | <i>Aquila heliaca</i> | A | 1 | | 1–3 |
| 69 | Чеглок | <i>Falco subbuteo</i> | C | 11 | | 11–100 |
| 71 | Кобчик | <i>Falco vespertinus</i> | C | 11, 13, 15 | | 11–100 |
| 72 | Пустельга | <i>Falco tinnunculus</i> | C | 11, 15 | | 101–1000 |
| 77 | Серая куропатка | <i>Perdix perdix</i> | C | 15 | | 101–1000 |
| 78 | Перепел | <i>Coturnix coturnix</i> | A | 2 | | 11–100 |
| 796 | Красавка | <i>Anthropoides virgo</i> | C | 15 | | 1–10 |
| 81 | Погоньш | <i>Porzana porzana</i> | A | 2 | | 11–100 |
| 82 | Малый погоньш | <i>Porzana parva</i> | A | 2 | | 11–100 |
| 83 | Коростель | <i>Crex crex</i> | A | 2 | | 1–10 |
| 84 | Камышница | <i>Gallinula chloropus</i> | C | 12 | | 11–100 |
| 85 | Лысуха | <i>Fulica atra</i> | C | 12 | | 101–1000 |
| 86 | Дрофа | <i>Otis tarda</i> | C | 12 | | 1–10 |
| 87 | Стрепет | <i>Tetrax tetrax</i> | C | 12 | | 11–100 |
| 91 | Малый зуёк | <i>Charadrius dubius</i> | C | 10 | | 1–10 |
| 93 | Чибис | <i>Vanellus vanellus</i> | C | 15 | | 101–1000 |
| 95 | Ходулочник | <i>Himantopus himantopus</i> | B | 3 | | 11–100 |
| 100 | Травник | <i>Tringa totanus</i> | A | 1 | | 11–100 |
| 102 | Поручейник | <i>Tringa stagnatilis</i> | B | 4 | | 1–10 |
| 103 | Перевозчик | <i>Actitis hypoleucos</i> | B | 3 | | 11–100 |
| 122 | Степная тиркушка | <i>Glareola nordmanni</i> | C | 13 | | 11–100 |
| 129 | Озёрная чайка | <i>Larus ridibundus</i> | C | 15 | | 101–1000 |
| 133 | Хохотунья | <i>Larus cachinnans</i> | C | 15 | | 11–100 |
| 137 | Чёрная крачка | <i>Chlidonias niger</i> | C | 12 | | 11–100 |
| 138 | Белокрылая крачка | <i>Chlidonias leucopterus</i> | C | 12 | | 11–100 |
| 142 | Речная крачка | <i>Sterna hirundo</i> | C | 12 | | 101–1000 |
| 146 | Вяхрь | <i>Columba palumbus</i> | C | 15 | | 11–100 |
| 148 | Сизый голубь (городской) | <i>Columba livia f.domestica</i> | C | 15, 16 | | 1001–10000 |
| 149 | Кольчатая горлица | <i>Streptopelia decaocto</i> | B | 3 | | 11–100 |
| 151 | Кукушка | <i>Cuculus canorus</i> | A | 1 | | 11–100 |
| 155 | Ушастая сова | <i>Asio otus</i> | C | 12 | | 11–100 |
| 156 | Болотная сова | <i>Asio flammeus</i> | A | 1 | | 1–10 |
| 165 | Козодой | <i>Caprimulgus europaeus</i> | A | 2 | | 11–100 |
| 166 | Чёрный стриж | <i>Apus apus</i> | C | 12, 13 | | 11–100 |
| 169 | Золотистая щурка | <i>Merops apiaster</i> | C | 11, 12 | | 1001–10000 |
| 170 | Удод | <i>Upupa epops</i> | C | 12 | | 101–1000 |
| 175 | Большой пёстрый дятел | <i>Dendrocopos major</i> | A | 1 | | 11–100 |
| 178 | Малый пёстрый дятел | <i>Dendrocopos minor</i> | A | 1 | | 1–10 |
| 180 | Береговушка | <i>Riparia riparia</i> | C | 13, 14, 16 | | 101–1000 |

| | | | | | | |
|------|-------------------------------|-----------------------------------|---|----------------|--|--------------|
| 181 | Деревенская ласточка | <i>Hirundo rustica</i> | C | 12–14, 16 | | 101–1000 |
| 183 | Хохлатый жаворонок | <i>Galerida cristata</i> | C | 12 | | 11–100 |
| 186 | Полевой жаворонок | <i>Alauda arvensis</i> | C | 12 | | 1001–10000 |
| 194 | Жёлтая трясогузка | <i>Motacilla flava</i> | C | 11 | | 101–1000 |
| 194б | Желтолобая трясогузка | <i>Motacilla lutea</i> | A | 1 | | 11–100 |
| 195 | Малая желтоголовая трясогузка | <i>Motacilla werae</i> | A | 1 | | 11–100 |
| 196 | Белая трясогузка | <i>Motacilla alba</i> | C | 12 | | 101–1000 |
| 197 | Жулан | <i>Lanius collurio</i> | C | 12, 15 | | 101–1000 |
| 199 | Чернолобый сорокопуд | <i>Lanius minor</i> | C | 15 | | 101–1000 |
| 202 | Скворец | <i>Sturnus vulgaris</i> | C | 11, 12, 16 | | 101–1000 |
| 205 | Сорока | <i>Pica pica</i> | C | 11, 12, 15, 16 | | 101–1000 |
| 207 | Галка | <i>Corvus monedula</i> | C | 11, 12 | | 101–1000 |
| 208 | Грач | <i>Corvus frugilegus</i> | C | 11, 12, 15, 16 | | 1001–10000 |
| 209 | Серая ворона | <i>Corvus cornix</i> | C | 11, 12, 15, 16 | | 101–1000 |
| 216 | Речной сверчок | <i>Locustella fluviatilis</i> | A | 2 | | 11–100 |
| 218 | Соловьиный сверчок | <i>Locustella luscinioides</i> | C | 12 | | 11–100 |
| 220 | Барсучок | <i>Acrocephalus schoenobaenus</i> | C | 12 | | 101–1000 |
| 222 | Болотная камышевка | <i>Acrocephalus palustris</i> | C | 12 | | 101–1000 |
| 223 | Тростниковая камышевка | <i>Acrocephalus scirpaceus</i> | A | 2 | | 11–100 |
| 223а | Индийская камышевка | <i>Acrocephalus agricola</i> | C | 12 | | 101–1000 |
| 224 | Дроздовидная камышевка | <i>Acrocephalus arundinaceus</i> | C | 12 | | 101–1000 |
| 226 | Северная бормотушка | <i>Iduna caligata</i> | A | 2 | | 101–1000 |
| 229 | Садовая славка | <i>Sylvia borin</i> | C | 12 | | 11–100 |
| 230 | Серая славка | <i>Sylvia communis</i> | C | 12 | | 101–1000 |
| 231 | Славка-завирушка | <i>Sylvia curruca</i> | C | 15 | | 101–1000 |
| 233 | Пеночка-теньковка | <i>Phylloscopus collybita</i> | C | 12 | | 11–100 |
| 241 | Серая мухоловка | <i>Muscicapa striata</i> | C | 12, 15 | | 11–100 |
| 242 | Луговой чекан | <i>Saxicola rubetra</i> | C | 12 | | 101–1000 |
| 243 | Черноголовый чекан | <i>Saxicola torquata</i> | B | 4 | | 1–10 |
| 244 | Обыкновенная каменка | <i>Oenanthe oenanthe</i> | C | 13 | | 101–1000 |
| 244б | Каменка-плясунья | <i>Oenanthe isabellina</i> | C | 12 | | 101–1000 |
| 245 | Обыкновенная горихвостка | <i>Phoenicurus phoenicurus</i> | C | 12 | | 101–1000 |
| 248 | Соловей | <i>Luscinia luscinia</i> | C | 12 | | 101–1000 |
| 249 | Варакушка | <i>Luscinia svecica</i> | C | 12 | | 101–1000 |
| 255а | Усагая синица | <i>Panurus biarmicus</i> | A | 1 | | 101–1000 |
| 256 | Ополовник | <i>Aegithalos caudatus</i> | A | 2 | | 11–100 |
| 257 | Ремез | <i>Remiz pendulinus</i> | C | 11 | | 11–100 |
| 263 | Лазоревка | <i>Parus caeruleus</i> | C | 12 | | 11–100 |
| 265 | Большая синица | <i>Parus major</i> | C | 12 | | 11–100 |
| 268 | Домовый воробей | <i>Passer domesticus</i> | C | 12, 16 | | 10001–100000 |
| 269 | Полевой воробей | <i>Passer montanus</i> | C | 12, 15 | | 10001–100000 |
| 270 | Зяблик | <i>Fringilla coelebs</i> | C | 12 | | 101–1000 |
| 272 | Зеленушка | <i>Chloris chloris</i> | A | 2 | | 11–100 |
| 274 | Черноголовый щегол | <i>Carduelis carduelis</i> | C | 12 | | 101–1000 |
| 275 | Коноплянка | <i>Acanthis cannabina</i> | A | 2 | | 101–1000 |
| 279 | Чечевица | <i>Carpodacus erythrinus</i> | A | 2 | | 11–100 |
| 288 | Обыкновенная овсянка | <i>Emberiza citrinella</i> | C | 12 | | 101–1000 |
| 290 | Садовая овсянка | <i>Emberiza hortulana</i> | C | 12 | | 101–1000 |
| 289 | Камышовая овсянка | <i>Schoeniclus schoeniclus</i> | C | 12 | | 11–100 |



Река Жестянка, Пугачевский район



Серая куропатка в агроландшафте



Самка варакушки собирает материал для гнезда. Пугачевский район



Слётки чернолобего сорокопута. Пугачевский район

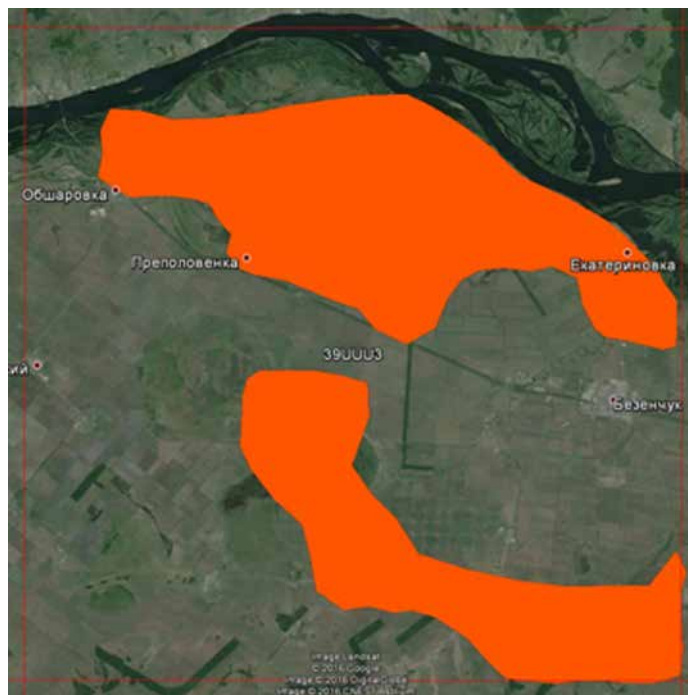


Самец чернолобегого чекана. Пугачевский район

КВАДРАТ 39UUU3

САМАРСКАЯ ОБЛАСТЬ

Г.П. Лебедева



СРОКИ РАБОТ

2014–2015 гг.

РАЗМЕР ОБСЛЕДОВАННОЙ ТЕРРИТОРИИ

625 км²

ОБСЛЕДОВАННЫЕ МЕСТООБИТАНИЯ

Поймы рек Волги, Безенчука, Чегры. Озёра, старицы, протоки, пруды. Куйбышевский обводнительно-оронительный канал.

Пойменные леса на гривах и возвышенных площадках, луговые сообщества — в междугривьях и котловинах, а по бережьям озёр-стариц — сообщества влаголюбивых кустарников. Лесные массивы: остепнённая дубрава, сосняк, смешанный лес (дуб, сосна, берёза, осина, клён американский).

Памятники природы: «Майтуганские солонцы», «Камышинская Генковская лесополоса», «Сосновая роща» и «Озёро Боровое».

С\х поля, залежи, покосы, плодосовхоз. Лесопосадка из американского клёна. Лесополосы из яблони, ивы и клёна американского; ясени и карагача. ЛЭП, населённые пункты.

В полевых исследованиях помогали Е.В. Сивцова и И.В. Любвина, в камеральной обработке — В.М. Сиротюк. Материалы по данному квадрату были опубликованы в 4-м выпуске ежегодника (с. 231–236), однако там не было оценки численности видов. В данном отчёте обобщены наблюдения для значительно большей территории и в результате дополнены и уточнены данные по статусу и приведена оценка численности всех видов.

Обследование квадрата в 2015 г. проведено при финансовой поддержке Программы «Птицы Москвы и Подмосковья».

СОСТАВ ВИДОВ, СТАТУС И ЧИСЛЕННОСТЬ ПТИЦ В КВАДРАТЕ

| № вида | Русское название вида | Латинское название вида | Статус (аббревиатура) | | Число условно гнездящихся пар на обследованной территории | Оценка численности в квадрате (число условно гн. пар) |
|--------|------------------------|-----------------------------|-----------------------|----|---|---|
| | | | | | | |
| 4 | Черношейная поганка | <i>Podiceps nigricollis</i> | С | 12 | 1–10 | 11–100 |
| 7 | Большая поганка, чомга | <i>Podiceps cristatus</i> | С | 12 | 11–100 | 11–100 |
| 9 | Большой баклан | <i>Phalacrocorax carbo</i> | С | 12 | 11–100 | 11–100 |
| 13 | Большая белая цапля | <i>Casmerodius albus</i> | В | 3 | 11–100 | 11–100 |
| 14 | Серая цапля | <i>Ardea cinerea</i> | В | 3 | 11–100 | 11–100 |
| 14а | Рыжая цапля | <i>Ardea purpurea</i> | А | 1 | 1–10 | 1–10 |
| 23 | Лебедь-шипун | <i>Cygnus olor</i> | С | 12 | 11–100 | 11–100 |
| 27 | Огарь | <i>Tadorna ferruginea</i> | С | 12 | 11–100 | 11–100 |
| 28 | Кряква | <i>Anas platyrhynchos</i> | С | 12 | 101–1000 | 101–1000 |
| 30 | Серая утка | <i>Anas strepera</i> | В | 3 | 11–100 | 11–100 |
| 34 | Широконоска | <i>Anas clypeata</i> | С | 12 | 11–100 | 11–100 |
| 36 | Красноголовый нырок | <i>Aythya ferina</i> | С | 12 | 11–100 | 101–1000 |
| 48 | Осоед | <i>Pernis apivorus</i> | В | 3 | 1–10 | 1–10 |

| | | | | | | |
|------|--------------------------|-----------------------------------|---|----|----------|------------|
| 49 | Чёрный коршун | <i>Milvus migrans</i> | C | 12 | 11–100 | 11–100 |
| 50 | Полевой лунь | <i>Circus cyaneus</i> | B | 3 | 1–10 | 11–100 |
| 51 | Степной лунь | <i>Circus macrourus</i> | B | 3 | 1–10 | 1–10 |
| 52 | Луговой лунь | <i>Circus pygargus</i> | B | 3 | 1–10 | 1–10 |
| 53 | Болотный лунь | <i>Circus aeruginosus</i> | C | 12 | 11–100 | 11–100 |
| 57 | Канюк | <i>Buteo buteo</i> | B | 3 | 1–10 | 11–100 |
| 64 | Орлан-белохвост | <i>Haliaeetus albicilla</i> | C | 12 | 1–10 | 1–10 |
| 69 | Чеглок | <i>Falco subbuteo</i> | B | 7 | 1–10 | 1–10 |
| 72 | Пустельга | <i>Falco tinnunculus</i> | C | 12 | 11–100 | 11–100 |
| 78 | Перепел | <i>Coturnix coturnix</i> | B | 4 | 1–10 | 11–100 |
| 79 | Серый журавль | <i>Grus grus</i> | B | 3 | 1–10 | 1–10 |
| 84 | Камышница | <i>Gallinula chloropus</i> | C | 12 | 1–10 | 1–10 |
| 85 | Лысуха | <i>Fulica atra</i> | C | 12 | 101–1000 | 101–1000 |
| 93 | Чибис | <i>Vanellus vanellus</i> | C | 12 | 11–100 | 11–100 |
| 95 | Ходулочник | <i>Himantopus himantopus</i> | C | 12 | 1–10 | 1–10 |
| 97 | Черныш | <i>Tringa ochropus</i> | B | 3 | 1–10 | 11–100 |
| 98 | Фифи | <i>Tringa glareola</i> | B | 3 | 1–10 | 1–10 |
| 100 | Травник | <i>Tringa totanus</i> | B | 3 | 1–10 | 11–100 |
| 102 | Поручейник | <i>Tringa stagnatilis</i> | B | 3 | 1–10 | 11–100 |
| 103 | Перевозчик | <i>Actitis hypoleucos</i> | B | 3 | 1–10 | 11–100 |
| 106 | Турухтан | <i>Philomachus pugnax</i> | B | 3 | 1–10 | 1–10 |
| 120 | Большой веретенник | <i>Limosa limosa</i> | B | 3 | 1–10 | 11–100 |
| 129 | Озёрная чайка | <i>Larus ridibundus</i> | C | 12 | 101–1000 | 101–1000 |
| 131 | Серебристая чайка | <i>Larus argentatus</i> | C | 12 | 11–100 | 101–1000 |
| 133 | Хохотунья | <i>Larus cachinnans</i> | B | 3 | 1–10 | 11–100 |
| 136 | Сизая чайка | <i>Larus canus</i> | C | 12 | 101–1000 | 101–1000 |
| 137 | Чёрная крачка | <i>Chlidonias niger</i> | C | 12 | 1–10 | 11–100 |
| 138 | Белокрылая крачка | <i>Chlidonias leucopterus</i> | B | 3 | 1–10 | 1–10 |
| 142 | Речная крачка | <i>Sterna hirundo</i> | C | 12 | 11–100 | 11–100 |
| 146 | Вяхирь | <i>Columba palumbus</i> | C | 11 | 11–100 | 11–100 |
| 148 | Сизый голубь (городской) | <i>Columba livia f. domestica</i> | C | 12 | 101–1000 | 1001–10000 |
| 150 | Обыкновенная горлица | <i>Streptopelia turtur</i> | B | 3 | 1–10 | 11–100 |
| 151 | Кукушка | <i>Cuculus canorus</i> | B | 4 | 1–10 | 11–100 |
| 156 | Болотная сова | <i>Asio flammeus</i> | B | 3 | 1–10 | 11–100 |
| 166 | Чёрный стриж | <i>Apus apus</i> | B | 3 | 11–100 | 101–1000 |
| 169 | Золотистая шурка | <i>Merops apiaster</i> | C | 11 | 11–100 | 101–1000 |
| 180 | Береговушка | <i>Riparia riparia</i> | C | 11 | 101–1000 | 101–1000 |
| 181 | Деревенская ласточка | <i>Hirundo rustica</i> | C | 12 | 11–100 | 101–1000 |
| 186 | Полевой жаворонок | <i>Alauda arvensis</i> | C | 12 | 11–100 | 101–1000 |
| 191 | Лесной конёк | <i>Anthus trivialis</i> | C | 12 | 11–100 | 101–1000 |
| 194 | Жёлтая трясогузка | <i>Motacilla flava</i> | C | 12 | 11–100 | 101–1000 |
| 196 | Белая трясогузка | <i>Motacilla alba</i> | C | 12 | 11–100 | 101–1000 |
| 197 | Жулан | <i>Lanius collurio</i> | C | 12 | 11–100 | 101–1000 |
| 201 | Иволга | <i>Oriolus oriolus</i> | C | 12 | 1–10 | 11–100 |
| 202 | Скворец | <i>Sturnus vulgaris</i> | C | 12 | 11–100 | 101–1000 |
| 204 | Сойка | <i>Garrulus glandarius</i> | B | 3 | 1–10 | 11–100 |
| 205 | Сорока | <i>Pica pica</i> | B | 3 | 1–10 | 11–100 |
| 207 | Галка | <i>Corvus monedula</i> | B | 3 | 1–10 | 101–1000 |
| 208 | Грач | <i>Corvus frugilegus</i> | B | 3 | 101–1000 | 101–1000 |
| 209 | Серая ворона | <i>Corvus cornix</i> | C | 12 | 101–1000 | 101–1000 |
| 210 | Ворон | <i>Corvus corax</i> | C | 12 | 11–100 | 11–100 |
| 223а | Индийская камышевка | <i>Acrocephalus agricola</i> | B | 4 | 1–10 | 1–10 |
| 224 | Дроздовидная камышевка | <i>Acrocephalus arundinaceus</i> | B | 4 | 1–10 | 11–100 |

| | | | | | | |
|------|----------------------|--------------------------------------|---|----|--------|----------|
| 230 | Серая славка | <i>Sylvia communis</i> | С | 12 | 1–10 | 11–100 |
| 231 | Славка-завирушка | <i>Sylvia curruca</i> | С | 12 | 1–10 | 11–100 |
| 233 | Пеночка-теньковка | <i>Phylloscopus collybita</i> | В | 4 | 1–10 | 11–100 |
| 241 | Серая мухоловка | <i>Muscicapa striata</i> | С | 12 | 1–10 | 11–100 |
| 242 | Луговой чекан | <i>Saxicola rubetra</i> | С | 12 | 11–100 | 101–1000 |
| 244 | Обыкновенная каменка | <i>Oenanthe oenanthe</i> | С | 12 | 1–10 | 11–100 |
| 249 | Варакушка | <i>Luscinia svecica</i> | С | 12 | 1–10 | 11–100 |
| 251 | Рябинник | <i>Turdus pilaris</i> | В | 3 | 11–100 | 11–100 |
| 255a | Усатая синица | <i>Panurus biarmicus</i> | В | 3 | 1–10 | 1–10 |
| 265 | Большая синица | <i>Parus major</i> | С | 12 | 11–100 | 101–1000 |
| 268 | Домовый воробей | <i>Passer domesticus</i> | С | 11 | 1–10 | 11–100 |
| 269 | Полевой воробей | <i>Passer montanus</i> | С | 11 | 11–100 | 101–1000 |
| 270 | Зяблик | <i>Fringilla coelebs</i> | В | 4 | 11–100 | 101–1000 |
| 272 | Зеленушка | <i>Chloris chloris</i> | В | 4 | 1–10 | 11–100 |
| 274 | Черноголовый щегол | <i>Carduelis carduelis</i> | В | 4 | 1–10 | 11–100 |
| 275 | Коноплянка | <i>Acanthis cannabina</i> | В | 4 | 1–10 | 11–100 |
| 279 | Чечевица | <i>Carpodacus erythrinus</i> | В | 4 | 1–10 | 11–100 |
| 286 | Дубонос | <i>Coccothraustes coccothraustes</i> | В | 3 | 1–10 | 11–100 |
| 288 | Обыкновенная овсянка | <i>Emberiza citrinella</i> | В | 4 | 1–10 | 11–100 |
| 290 | Садовая овсянка | <i>Emberiza hortulana</i> | С | 12 | 11–100 | 101–1000 |



Куйбышевский обводнительно-оросительный канал



Волжская пойма в районе с. Обшаровка



Залежи



Майтуганские солонцы



Пруд у д. Натальино

КВАДРАТ 39UVA4

САМАРСКАЯ ОБЛАСТЬ, РЕСПУБЛИКА ТАТАРСТАН

Г.П. Лебедева



СРОКИ РАБОТ

2014–2015 гг.

РАЗМЕР ОБСЛЕДОВАННОЙ ТЕРРИТОРИИ

672 км²

ОБСЛЕДОВАННЫЕ МЕСТООБИТАНИЯ

Лесные массивы из сосны, клёна остролистного, дуба, берёзы, сосны, липы. Лесные колки из дуба. Лесо-посадки из ивы, дуба, ясеня, вяза, берёзы, акации жёлтой, карагача, остролистного и американского клёнов, сосны.

Поймы рек Кондурчи, Чесноковки, Кармалы, Большого Черемшана. Озёра, старицы.

Пойменные луга, залежи по низинам с мезофильной растительностью.

Залежи, зарастающие клёном американским, дубом, лещиной. На возвышениях остепнённые участки и фрагменты ковыльных степей.

Населённые пункты, ЛЭП, пруды, с/х поля, неудобья, карьеры.

В полевых исследованиях помогли Е.В. Сивцова и И.В. Любвина, в камеральной обработке — В.М. Сиротюк. Материалы по данному квадрату были опубликованы в 4-м выпуске ежегодника (с. 243–246), однако там не было оценки численности видов. В данном отчёте обобщены наблюдения для значительно большей территории и в результате дополнены и уточнены данные по статусу и приведена оценка численности всех видов.

Обследование квадрата в 2015 г. проведено при финансовой поддержке Программы «Птицы Москвы и Подмосковья».

СОСТАВ ВИДОВ, СТАТУС И ЧИСЛЕННОСТЬ ПТИЦ В КВАДРАТЕ

| № вида | Русское название вида | Латинское название вида | Статус (аббревиатура) | | Число условно гнездящихся пар на обследованной территории | Оценка численности в квадрате (число условно гн. пар) |
|--------|------------------------|---------------------------|-----------------------|----|---|---|
| | | | | | | |
| 7 | Большая поганка, чомга | <i>Podiceps cristatus</i> | В | 3 | 1–10 | 11–100 |
| 14 | Серая цапля | <i>Ardea cinerea</i> | В | 3 | 11–100 | 11–100 |
| 23 | Лебедь-шипун | <i>Cygnus olor</i> | С | 12 | 1–10 | 11–100 |
| 28 | Кряква | <i>Anas platyrhynchos</i> | В | 3 | 1–10 | 101–1000 |
| 34 | Широконоска | <i>Anas clypeata</i> | В | 3 | 1–10 | 11–100 |
| 49 | Чёрный коршун | <i>Milvus migrans</i> | В | 3 | 11–100 | 11–100 |
| 50 | Полевой лунь | <i>Circus cyaneus</i> | С | 12 | 1–10 | 11–100 |
| 51 | Степной лунь | <i>Circus macrourus</i> | С | 12 | 1–10 | 1–10 |
| 52 | Луговой лунь | <i>Circus pygargus</i> | В | 3 | 1–10 | 11–100 |
| 53 | Болотный лунь | <i>Circus aeruginosus</i> | В | 3 | 1–10 | 11–100 |
| 57 | Канюк | <i>Buteo buteo</i> | С | 12 | 11–100 | 11–100 |
| 62 | Могильник | <i>Aquila heliaca</i> | В | 3 | 1–10 | 1–10 |
| 72 | Пустельга | <i>Falco tinnunculus</i> | В | 3 | 1–10 | 11–100 |
| 78 | Перепел | <i>Coturnix coturnix</i> | В | 4 | 11–100 | 11–100 |
| 83 | Коростель | <i>Crex crex</i> | В | 4 | 1–10 | 11–100 |

| | | | | | | |
|------|--------------------------|-----------------------------------|---|----|----------|----------|
| 85 | Лысуха | <i>Fulica atra</i> | C | 12 | 11–100 | 101–1000 |
| 93 | Чибис | <i>Vanellus vanellus</i> | B | 3 | 1–10 | 11–100 |
| 97 | Черныш | <i>Tringa ochropus</i> | B | 3 | 1–10 | 11–100 |
| 100 | Травник | <i>Tringa totanus</i> | B | 3 | 1–10 | 11–100 |
| 102 | Поручейник | <i>Tringa stagnatilis</i> | C | 12 | 1–10 | 11–100 |
| 103 | Перевозчик | <i>Actitis hypoleucos</i> | B | 3 | 1–10 | 11–100 |
| 129 | Озёрная чайка | <i>Larus ridibundus</i> | B | 3 | 1–10 | 101–1000 |
| 131 | Серебристая чайка | <i>Larus argentatus</i> | C | 12 | 1–10 | 11–100 |
| 137 | Чёрная крачка | <i>Chlidonias niger</i> | B | 3 | 1–10 | 11–100 |
| 142 | Речная крачка | <i>Sterna hirundo</i> | B | 3 | 1–10 | 101–1000 |
| 146 | Вяхрь | <i>Columba palumbus</i> | C | 11 | 1–10 | 11–100 |
| 147 | Клинтух | <i>Columba oenas</i> | B | 3 | 1–10 | 11–100 |
| 148 | Сизый голубь (городской) | <i>Columba livia f.domestica</i> | B | 3 | 101–1000 | 101–1000 |
| 151 | Кукушка | <i>Cuculus canorus</i> | B | 4 | 11–100 | 11–100 |
| 166 | Чёрный стриж | <i>Apus apus</i> | B | 3 | 11–100 | 101–1000 |
| 169 | Золотистая щурка | <i>Merops apiaster</i> | C | 11 | 11–100 | 101–1000 |
| 171 | Вертишейка | <i>Jynx torquilla</i> | B | 3 | 1–10 | 11–100 |
| 177 | Белоспинный дятел | <i>Dendrocopos leucotos</i> | B | 3 | 1–10 | 11–100 |
| 180 | Береговушка | <i>Riparia riparia</i> | C | 11 | 101–1000 | 101–1000 |
| 181 | Деревенская ласточка | <i>Hirundo rustica</i> | C | 12 | 101–1000 | 101–1000 |
| 186 | Полевой жаворонок | <i>Alauda arvensis</i> | C | 12 | 11–100 | 101–1000 |
| 191 | Лесной конёк | <i>Anthus trivialis</i> | B | 4 | 11–100 | 101–1000 |
| 194 | Жёлтая трясогузка | <i>Motacilla flava</i> | C | 12 | 11–100 | 101–1000 |
| 195a | Желтоголовая трясогузка | <i>Motacilla citreola</i> | C | 10 | 1–10 | 11–100 |
| 196 | Белая трясогузка | <i>Motacilla alba</i> | C | 12 | 11–100 | 101–1000 |
| 197 | Жулан | <i>Lanius collurio</i> | C | 12 | 11–100 | 101–1000 |
| 201 | Иволга | <i>Oriolus oriolus</i> | B | 4 | 11–100 | 11–100 |
| 202 | Скворец | <i>Sturnus vulgaris</i> | C | 12 | 101–1000 | 101–1000 |
| 205 | Сорока | <i>Pica pica</i> | C | 12 | 11–100 | 101–1000 |
| 207 | Галка | <i>Corvus monedula</i> | B | 3 | 11–100 | 101–1000 |
| 208 | Грач | <i>Corvus frugilegus</i> | B | 3 | 101–1000 | 101–1000 |
| 209 | Серая ворона | <i>Corvus cornix</i> | C | 12 | 11–100 | 101–1000 |
| 210 | Ворон | <i>Corvus corax</i> | B | 3 | 1–10 | 11–100 |
| 216 | Речной сверчок | <i>Locustella fluviatilis</i> | B | 4 | 1–10 | 11–100 |
| 217 | Обыкновенный сверчок | <i>Locustella naevia</i> | B | 4 | 1–10 | 11–100 |
| 220 | Барсучок | <i>Acrocephalus schoenobaenus</i> | B | 4 | 1–10 | 11–100 |
| 221 | Садовая камышевка | <i>Acrocephalus dumetorum</i> | B | 4 | 1–10 | 11–100 |
| 222 | Болотная камышевка | <i>Acrocephalus palustris</i> | B | 4 | 1–10 | 11–100 |
| 224 | Дроздовидная камышевка | <i>Acrocephalus arundinaceus</i> | B | 4 | 1–10 | 101–1000 |
| 225 | Зелёная пересмешка | <i>Hippolais icterina</i> | B | 4 | 1–10 | 11–100 |
| 228 | Славка-черноголовка | <i>Sylvia atricapilla</i> | B | 4 | 1–10 | 11–100 |
| 229 | Садовая славка | <i>Sylvia borin</i> | B | 4 | 11–100 | 101–1000 |
| 230 | Серая славка | <i>Sylvia communis</i> | B | 7 | 11–100 | 101–1000 |
| 231 | Славка-завирушка | <i>Sylvia curruca</i> | B | 4 | 1–10 | 11–100 |
| 233 | Пеночка-теньковка | <i>Phylloscopus collybita</i> | B | 4 | 1–10 | 11–100 |
| 235 | Зелёная пеночка | <i>Phylloscopus trochiloides</i> | B | 4 | 1–10 | 11–100 |
| 241 | Серая мухоловка | <i>Muscicapa striata</i> | B | 6 | 1–10 | 11–100 |
| 242 | Луговой чекан | <i>Saxicola rubetra</i> | C | 12 | 11–100 | 101–1000 |
| 244 | Обыкновенная каменка | <i>Oenanthe oenanthe</i> | C | 14 | 1–10 | 11–100 |
| 247 | Зарянка | <i>Erithacus rubecula</i> | B | 4 | 1–10 | 11–100 |
| 248 | Соловей | <i>Luscinia luscinia</i> | B | 4 | 11–100 | 101–1000 |
| 249 | Варакушка | <i>Luscinia svecica</i> | C | 14 | 11–100 | 101–1000 |
| 251 | Рябинник | <i>Turdus pilaris</i> | B | 4 | 1–10 | 11–100 |

| | | | | | | |
|-----|----------------------|--------------------------------------|---|----|--------|----------|
| 252 | Чёрный дрозд | <i>Turdus merula</i> | В | 4 | 1–10 | 11–100 |
| 253 | Белобровик | <i>Turdus iliacus</i> | В | 4 | 1–10 | 11–100 |
| 254 | Певчий дрозд | <i>Turdus philomelos</i> | В | 4 | 1–10 | 11–100 |
| 265 | Большая синица | <i>Parus major</i> | В | 4 | 1–10 | 101–1000 |
| 266 | Поползень | <i>Sitta europaea</i> | В | 3 | 1–10 | 101–1000 |
| 268 | Домовый воробей | <i>Passer domesticus</i> | С | 12 | 11–100 | 101–1000 |
| 269 | Полевой воробей | <i>Passer montanus</i> | С | 12 | 11–100 | 101–1000 |
| 270 | Зяблик | <i>Fringilla coelebs</i> | С | 12 | 11–100 | 101–1000 |
| 272 | Зеленушка | <i>Chloris chloris</i> | В | 4 | 1–10 | 11–100 |
| 274 | Черноголовый щегол | <i>Carduelis carduelis</i> | В | 9 | 11–100 | 11–100 |
| 275 | Коноплянка | <i>Acanthis cannabina</i> | С | 12 | 11–100 | 11–100 |
| 279 | Чечевица | <i>Carpodacus erythrinus</i> | В | 4 | 11–100 | 101–1000 |
| 286 | Дубонос | <i>Coccothraustes coccothraustes</i> | В | 3 | 1–10 | 11–100 |
| 288 | Обыкновенная овсянка | <i>Emberiza citrinella</i> | В | 4 | 11–100 | 101–1000 |
| 290 | Садовая овсянка | <i>Emberiza hortulana</i> | С | 12 | 1–10 | 11–100 |
| 289 | Камышовая овсянка | <i>Schoeniclus schoeniclus</i> | В | 4 | 1–10 | 11–100 |



Луг



Зарастающие залежи



Карьер



Река Кондурча



Опушка



Пойма реки Большой Черемшан

КВАДРАТ 39UVB1

РЕСПУБЛИКА ТАТАРСТАН

Г.Н. Исаков, Р.Х. Бекмансуров



СРОКИ РАБОТ

2015 г.

РАЗМЕР ОБСЛЕДОВАННОЙ ТЕРРИТОРИИ

130 км²

ОБСЛЕДОВАННЫЕ МЕСТООБИТАНИЯ

Населённые пункты сельского типа, русло и прибрежная зона рек, искусственные водоёмы (пруды на малых реках), техногенные водоёмы (пруды рыбхоза), сельскохозяйственные обрабатываемые поля, многолетние выпасы, луга, лиственные леса, смешанные леса, лесопосадки, овраги, балки.

Обследование квадрата проведено при финансовой поддержке Программы «Птицы Москвы и Подмосковья».

СОСТАВ ВИДОВ, СТАТУС И ЧИСЛЕННОСТЬ ПТИЦ В КВАДРАТЕ

| № вида | Русское название вида | Латинское название вида | Статус (аббревиатура) | | Число условно гнездящихся пар на обследованной территории | Оценка численности в квадрате (число условно гн. пар) |
|--------|------------------------|-----------------------------|-----------------------|----|---|---|
| | | | | | | |
| 4 | Черношейная поганка | <i>Podiceps nigricollis</i> | В | 3 | 1–10 | 1–10 |
| 7 | Большая поганка, чомга | <i>Podiceps cristatus</i> | С | 13 | 11–100 | 11–100 |
| 10 | Большая выпь | <i>Botaurus stellaris</i> | А | 2 | 1–10 | 1–10 |
| 14 | Серая цапля | <i>Ardea cinerea</i> | В | 3 | 11–100 | 11–100 |
| 19 | Серый гусь | <i>Anser anser</i> | В | 3 | 1–10 | 1–10 |
| 23 | Лебедь-шипун | <i>Cygnus olor</i> | В | 3 | 1–10 | 1–10 |
| 28 | Кряква | <i>Anas platyrhynchos</i> | С | 12 | 11–100 | 101–1000 |
| 29 | Чирок-свистунок | <i>Anas crecca</i> | В | 3 | 1–10 | 11–100 |
| 30 | Серая утка | <i>Anas strepera</i> | В | 3 | 1–10 | 11–100 |
| 31 | Свиззь | <i>Anas penelope</i> | В | 3 | 1–10 | 1–10 |
| 33 | Чирок-трескунок | <i>Anas querquedula</i> | С | 12 | 11–100 | 101–1000 |
| 34 | Широконоска | <i>Anas clypeata</i> | В | 3 | 1–10 | 1–10 |
| 36 | Красноглазый нырок | <i>Aythya ferina</i> | С | 12 | 1–10 | 1–10 |
| 38 | Хохлатая черныш | <i>Aythya fuligula</i> | С | 12 | 1–10 | 1–10 |
| 48 | Осоed | <i>Pernis apivorus</i> | В | 3 | 11–100 | 11–100 |
| 49 | Чёрный коршун | <i>Milvus migrans</i> | С | 13 | 11–100 | 11–100 |
| 52 | Луговой лунь | <i>Circus pygargus</i> | В | 3 | 11–100 | 11–100 |
| 53 | Болотный лунь | <i>Circus aeruginosus</i> | В | 3 | 11–100 | 11–100 |
| 54 | Тетеревятник | <i>Accipiter gentilis</i> | В | 3 | 1–10 | 11–100 |
| 55 | Перепелятник | <i>Accipiter nisus</i> | В | 3 | 1–10 | 11–100 |
| 57 | Канюк | <i>Buteo buteo</i> | В | 3 | 11–100 | 101–1000 |
| 59 | Орёл-карлик | <i>Hieraaetus pennatus</i> | В | 3 | 1–10 | 1–10 |

| | | | | | | |
|------|-------------------------------|----------------------------------|---|----|----------|------------|
| 62 | Могильник | <i>Aquila heliaca</i> | C | 16 | 1–10 | 1–10 |
| 69 | Чеглок | <i>Falco subbuteo</i> | B | 3 | 1–10 | 11–100 |
| 72 | Пустельга | <i>Falco tinnunculus</i> | B | 3 | 1–10 | 11–100 |
| 74 | Тетерев | <i>Lyrurus tetrrix</i> | B | 3 | 1–10 | 11–100 |
| 77 | Серая куропатка | <i>Perdix perdix</i> | A | 1 | 11–100 | 11–100 |
| 78 | Перепел | <i>Coturnix coturnix</i> | B | 4 | 11–100 | 101–1000 |
| 80 | Водяной пастушок | <i>Rallus aquaticus</i> | A | 2 | 1–10 | 1–10 |
| 81 | Погоньш | <i>Porzana porzana</i> | B | 4 | 1–10 | 11–100 |
| 83 | Коростель | <i>Crex crex</i> | B | 4 | 11–100 | 101–1000 |
| 84 | Камышница | <i>Gallinula chloropus</i> | B | 3 | 1–10 | 11–100 |
| 85 | Лысуха | <i>Fulica atra</i> | C | 13 | 11–100 | 11–100 |
| 91 | Малый зуёк | <i>Charadrius dubius</i> | B | 3 | 1–10 | 11–100 |
| 93 | Чибис | <i>Vanellus vanellus</i> | C | 16 | 11–100 | 101–1000 |
| 96 | Кулик-сорока | <i>Haematopus ostralegus</i> | B | 4 | 1–10 | 1–10 |
| 97 | Черныш | <i>Tringa ochropus</i> | B | 3 | 1–10 | 11–100 |
| 99 | Большой улит | <i>Tringa nebularia</i> | B | 3 | 1–10 | 1–10 |
| 100 | Травник | <i>Tringa totanus</i> | B | 3 | 11–100 | 11–100 |
| 102 | Поручейник | <i>Tringa stagnatilis</i> | B | 3 | 1–10 | 1–10 |
| 103 | Перевозчик | <i>Actitis hypoleucos</i> | B | 3 | 11–100 | 101–1000 |
| 115 | Бекас | <i>Gallinago gallinago</i> | B | 5 | 11–100 | 11–100 |
| 117 | Вальдшнеп | <i>Scolopax rusticola</i> | B | 5 | 1–10 | 11–100 |
| 129 | Озёрная чайка | <i>Larus ridibundus</i> | C | 15 | 11–100 | 101–1000 |
| 136 | Сизая чайка | <i>Larus canus</i> | C | 15 | 11–100 | 11–100 |
| 137 | Чёрная крачка | <i>Chlidonias niger</i> | B | 3 | 11–100 | 11–100 |
| 138 | Белокрылая крачка | <i>Chlidonias leucopterus</i> | B | 3 | 11–100 | 11–100 |
| 142 | Речная крачка | <i>Sterna hirundo</i> | B | 3 | 11–100 | 11–100 |
| 146 | Вяхрь | <i>Columba palumbus</i> | B | 5 | 11–100 | 101–1000 |
| 147 | Клинтух | <i>Columba oenas</i> | B | 5 | 11–100 | 11–100 |
| 148 | Сизый голубь (городской) | <i>Columba livia f.domestica</i> | C | 13 | 101–1000 | 1001–10000 |
| 151 | Кукушка | <i>Cuculus canorus</i> | B | 5 | 11–100 | 101–1000 |
| 155 | Ушастая сова | <i>Asio otus</i> | B | 3 | 1–10 | 11–100 |
| 156 | Болотная сова | <i>Asio flammeus</i> | B | 5 | 1–10 | 11–100 |
| 162 | Серая неясыть | <i>Strix aluco</i> | B | 3 | 1–10 | 1–10 |
| 163 | Длиннохвостая неясыть | <i>Strix uralensis</i> | B | 3 | 1–10 | 11–100 |
| 166 | Чёрный стриж | <i>Apus apus</i> | C | 13 | 101–1000 | 1001–10000 |
| 169 | Золотистая щурка | <i>Merops apiaster</i> | C | 13 | 11–100 | 101–1000 |
| 170 | Удод | <i>Upupa epops</i> | B | 3 | 11–100 | 11–100 |
| 171 | Вертишейка | <i>Jynx torquilla</i> | B | 5 | 11–100 | 101–1000 |
| 173 | Седой дятел | <i>Picus canus</i> | B | 3 | 1–10 | 11–100 |
| 174 | Желна | <i>Dryocopus martius</i> | B | 3 | 1–10 | 11–100 |
| 175 | Большой пёстрый дятел | <i>Dendrocopos major</i> | C | 13 | 11–100 | 101–1000 |
| 177 | Белоспинный дятел | <i>Dendrocopos leucotos</i> | B | 3 | 1–10 | 11–100 |
| 178 | Малый пёстрый дятел | <i>Dendrocopos minor</i> | B | 3 | 1–10 | 11–100 |
| 180 | Береговушка | <i>Riparia riparia</i> | C | 13 | 101–1000 | 1001–10000 |
| 181 | Деревенская ласточка | <i>Hirundo rustica</i> | C | 13 | 101–1000 | 1001–10000 |
| 186 | Полевой жаворонок | <i>Alauda arvensis</i> | B | 5 | 101–1000 | 1001–10000 |
| 191 | Лесной конёк | <i>Anthus trivialis</i> | C | 14 | 101–1000 | 1001–10000 |
| 194 | Жёлтая трясогузка | <i>Motacilla flava</i> | C | 14 | 101–1000 | 1001–10000 |
| 194б | Желтолобая трясогузка | <i>Motacilla lutea</i> | B | 4 | 1–10 | 11–100 |
| 195 | Малая желтоголовая трясогузка | <i>Motacilla werae</i> | C | 14 | 11–100 | 101–1000 |
| 196 | Белая трясогузка | <i>Motacilla alba</i> | C | 14 | 101–1000 | 1001–10000 |
| 197 | Жулан | <i>Lanius collurio</i> | C | 14 | 11–100 | 101–1000 |
| 201 | Иволга | <i>Oriolus oriolus</i> | B | 5 | 11–100 | 101–1000 |

| | | | | | | |
|-----|----------------------------|---|---|----|----------|--------------|
| 202 | Скворец | <i>Sturnus vulgaris</i> | C | 13 | 101–1000 | 10001–100000 |
| 205 | Сорока | <i>Pica pica</i> | C | 13 | 101–1000 | 1001–10000 |
| 207 | Галка | <i>Corvus monedula</i> | C | 13 | 101–1000 | 1001–10000 |
| 208 | Грач | <i>Corvus frugilegus</i> | C | 13 | 101–1000 | 1001–10000 |
| 209 | Серая ворона | <i>Corvus cornix</i> | C | 13 | 101–1000 | 1001–10000 |
| 210 | Ворон | <i>Corvus corax</i> | C | 13 | 11–100 | 101–1000 |
| 216 | Речной сверчок | <i>Locustella fluviatilis</i> | B | 4 | 11–100 | 101–1000 |
| 217 | Обыкновенный сверчок | <i>Locustella naevia</i> | B | 4 | 11–100 | 11–100 |
| 218 | Соловьинный сверчок | <i>Locustella luscinioides</i> | B | 4 | 1–10 | 1–10 |
| 220 | Барсучок | <i>Acrocephalus schoenobaenus</i> | B | 5 | 11–100 | 101–1000 |
| 221 | Садовая камышевка | <i>Acrocephalus dumetorum</i> | B | 4 | 11–100 | 1001–10000 |
| 222 | Болотная камышевка | <i>Acrocephalus palustris</i> | B | 4 | 101–1000 | 1001–10000 |
| 225 | Зелёная пересмешка | <i>Hippolais icterina</i> | B | 4 | 101–1000 | 1001–10000 |
| 226 | Северная бормотушка | <i>Iduna caligata</i> | B | 4 | 11–100 | 101–1000 |
| 227 | Ястребиная славка | <i>Sylvia nisoria</i> | B | 4 | 1–10 | 11–100 |
| 228 | Славка-черноголовка | <i>Sylvia atricapilla</i> | B | 4 | 101–1000 | 1001–10000 |
| 229 | Садовая славка | <i>Sylvia borin</i> | B | 4 | 101–1000 | 1001–10000 |
| 230 | Серая славка | <i>Sylvia communis</i> | B | 4 | 101–1000 | 1001–10000 |
| 231 | Славка-завирушка | <i>Sylvia curruca</i> | B | 4 | 11–100 | 101–1000 |
| 232 | Пеночка-весничка | <i>Phylloscopus trochilus</i> | B | 4 | 101–1000 | 1001–10000 |
| 233 | Пеночка-теньковка | <i>Phylloscopus collybita collybita</i> | B | 4 | 101–1000 | 1001–10000 |
| 234 | Пеночка-трещотка | <i>Phylloscopus sibilatrix</i> | B | 4 | 11–100 | 101–1000 |
| 235 | Зелёная пеночка | <i>Phylloscopus trochiloides</i> | B | 4 | 11–100 | 1001–10000 |
| 238 | Мухоловка-пеструшка | <i>Ficedula hypoleuca</i> | B | 4 | 11–100 | 101–1000 |
| 239 | Мухоловка-белошейка | <i>Ficedula albicollis</i> | B | 4 | 11–100 | 11–100 |
| 240 | Малая мухоловка | <i>Ficedula parva</i> | B | 4 | 1–10 | 11–100 |
| 241 | Серая мухоловка | <i>Muscicapa striata</i> | C | 12 | 101–1000 | 1001–10000 |
| 242 | Луговой чекан | <i>Saxicola rubetra</i> | B | 4 | 101–1000 | 1001–10000 |
| 244 | Обыкновенная каменка | <i>Oenanthe oenanthe</i> | C | 12 | 11–100 | 101–1000 |
| 245 | Обыкновенная горихвостка | <i>Phoenicurus phoenicurus</i> | C | 13 | 11–100 | 101–1000 |
| 246 | Горихвостка-чернушка | <i>Phoenicurus ochruros</i> | B | 4 | 11–100 | 11–100 |
| 247 | Зарянка | <i>Erithacus rubecula</i> | B | 4 | 11–100 | 101–1000 |
| 248 | Соловей | <i>Luscinia luscinia</i> | B | 4 | 101–1000 | 1001–10000 |
| 249 | Варакушка | <i>Luscinia svecica</i> | B | 4 | 11–100 | 101–1000 |
| 251 | Рябинник | <i>Turdus pilaris</i> | C | 12 | 101–1000 | 1001–10000 |
| 252 | Чёрный дрозд | <i>Turdus merula</i> | B | 4 | 11–100 | 11–100 |
| 253 | Белобровик | <i>Turdus iliacus</i> | B | 4 | 11–100 | 101–1000 |
| 254 | Певчий дрозд | <i>Turdus philomelos</i> | B | 4 | 101–1000 | 1001–10000 |
| 256 | Ополовник | <i>Aegithalos caudatus</i> | B | 3 | 11–100 | 101–1000 |
| 259 | Буроголовая гаичка, пухляк | <i>Parus montanus</i> | B | 4 | 11–100 | 101–1000 |
| 262 | Московка | <i>Parus ater</i> | B | 4 | 1–10 | 11–100 |
| 263 | Лазоревка | <i>Parus caeruleus</i> | C | 13 | 11–100 | 101–1000 |
| 265 | Большая синица | <i>Parus major</i> | C | 14 | 101–1000 | 1001–10000 |
| 266 | Поползень | <i>Sitta europaea</i> | B | 4 | 11–100 | 101–1000 |
| 267 | Пищуха | <i>Certhia familiaris</i> | B | 4 | 1–10 | 11–100 |
| 268 | Домовый воробей | <i>Passer domesticus</i> | C | 13 | 11–100 | 101–1000 |
| 269 | Полевой воробей | <i>Passer montanus</i> | C | 13 | 101–1000 | 1001–10000 |
| 270 | Зяблик | <i>Fringilla coelebs</i> | C | 16 | 101–1000 | 1001–10000 |
| 272 | Зеленушка | <i>Chloris chloris</i> | B | 4 | 11–100 | 101–1000 |
| 274 | Черноголовый щегол | <i>Carduelis carduelis</i> | B | 4 | 11–100 | 101–1000 |
| 275 | Коноплянка | <i>Acanthis cannabina</i> | B | 4 | 11–100 | 1001–10000 |
| 279 | Чечевица | <i>Carpodacus erythrinus</i> | B | 4 | 101–1000 | 1001–10000 |
| 286 | Дубонос | <i>Coccothraustes coccothraustes</i> | B | 4 | 1–10 | 11–100 |

| | | | | | | |
|-----|----------------------|--------------------------------|---|---|----------|------------|
| 288 | Обыкновенная овсянка | <i>Emberiza citrinella</i> | В | 4 | 101–1000 | 1001–10000 |
| 289 | Камышовая овсянка | <i>Schoeniclus schoeniclus</i> | В | 4 | 11–100 | 101–1000 |
| 290 | Садовая овсянка | <i>Emberiza hortulana</i> | В | 4 | 11–100 | 101–1000 |



© Г.Н. Исаков

Гнездо зяблика



© Г.Н. Исаков

Горихвостка-чернушка встречается почти в каждом населённом пункте



© Г.Н. Исаков

Чем дальше от р. Камы, тем реже встречаются желтолобые трясогузки



Пруды рыбхоза Ушня

© Г.Н. Исаков



Почти все сельскохозяйственные земли Татарстана используются по назначению

© Г.Н. Исаков



© Г.Н. Исаков

Самый массовый гнездящийся вид куликов — чибис



© Г.Н. Исаков

Птенец чибиса



© Р.Х. Бекмансуров

Опушка бора с гнездом могильника на вершине сосны



© Р.Х. Бекмансуров

Гнездо могильника на вершине сосны

© Р.Х. Бекмансуров



Птенцы могильника в гнезде на вершине сосны

© Р.Х. Бекмансуров



Птенец могильника в гнезде на берёзе



© Р.Х. Бекмансуров

Птенцы могильника в гнезде на берёзе

КВАДРАТ 39UVB2

РЕСПУБЛИКА ТАТАРСТАН

Г.Н. Исаков, Р.Х. Бекмансуров



СРОКИ РАБОТ

2015 г.

РАЗМЕР ОБСЛЕДОВАННОЙ ТЕРРИТОРИИ

250 км²

ОБСЛЕДОВАННЫЕ МЕСТООБИТАНИЯ

Населённые пункты сельского типа, Куйбышевское водохранилище (устье р. Камы), русло и прибрежная зона рек, пойменные озёра и затоны, низинные болота, искусственные водоёмы (пруды на малых реках), сельскохозяйственные обрабатываемые поля, многолетние выпасы, луга, смешанные леса, лесопосадки, овраги, балки.

Обследование квадрата проведено при финансовой поддержке Программы «Птицы Москвы и Подмосковья».

СОСТАВ ВИДОВ, СТАТУС И ЧИСЛЕННОСТЬ ПТИЦ В КВАДРАТЕ

| № вида | Русское название вида | Латинское название вида | Статус (аббревиатура) | | Число условно гнездящихся пар на обследованной территории | Оценка численности в квадрате (число условно гн. пар) |
|--------|------------------------|-----------------------------|-----------------------|----|---|---|
| | | | | | | |
| 7 | Большая поганка, чомга | <i>Podiceps cristatus</i> | В | 4 | 11–100 | 11–100 |
| 10 | Большая выпь | <i>Botaurus stellaris</i> | А | 2 | 1–10 | 11–100 |
| 11 | Малая выпь, волчок | <i>Ixobrychus minutus</i> | А | 2 | 1–10 | 1–10 |
| 14 | Серая цапля | <i>Ardea cinerea</i> | В | 3 | 11–100 | 101–1000 |
| 23 | Лебедь-шипун | <i>Cygnus olor</i> | В | 3 | 1–10 | 1–10 |
| 28 | Кряква | <i>Anas platyrhynchos</i> | С | 12 | 11–100 | 1001–10000 |
| 29 | Чирок-свистунок | <i>Anas crecca</i> | В | 3 | 11–100 | 11–100 |
| 30 | Серая утка | <i>Anas strepera</i> | В | 3 | 1–10 | 11–100 |
| 33 | Чирок-трескунок | <i>Anas querquedula</i> | С | 12 | 11–100 | 101–1000 |
| 34 | Широконоска | <i>Anas clypeata</i> | С | 12 | 1–10 | 11–100 |
| 36 | Красноголовый нырок | <i>Aythya ferina</i> | В | 3 | 11–100 | 11–100 |
| 38 | Хохлатая черныш | <i>Aythya fuligula</i> | С | 12 | 1–10 | 1–10 |
| 48 | Осоed | <i>Pernis apivorus</i> | В | 3 | 11–100 | 11–100 |
| 49 | Чёрный коршун | <i>Milvus migrans</i> | С | 13 | 11–100 | 101–1000 |
| 52 | Луговой лунь | <i>Circus pygargus</i> | В | 3 | 11–100 | 101–1000 |
| 53 | Болотный лунь | <i>Circus aeruginosus</i> | С | 13 | 11–100 | 11–100 |
| 54 | Тетеревятник | <i>Accipiter gentilis</i> | В | 3 | 1–10 | 11–100 |
| 55 | Перепелятник | <i>Accipiter nisus</i> | В | 3 | 11–100 | 11–100 |
| 57 | Канюк | <i>Buteo buteo</i> | С | 13 | 11–100 | 101–1000 |
| 62 | Могильник | <i>Aquila heliaca</i> | С | 16 | 1–10 | 1–10 |
| 64 | Орлан-белохвост | <i>Haliaeetus albicilla</i> | С | 16 | 1–10 | 1–10 |
| 68 | Сапсан | <i>Falco peregrinus</i> | В | 3 | 1–10 | 1–10 |

| | | | | | | |
|------|--------------------------|----------------------------------|---|----|------------|------------|
| 69 | Чеглок | <i>Falco subbuteo</i> | B | 3 | 11–100 | 11–100 |
| 71 | Кобчик | <i>Falco vespertinus</i> | A | 1 | 1–10 | 1–10 |
| 72 | Пустельга | <i>Falco tinnunculus</i> | C | 13 | 11–100 | 11–100 |
| 74 | Тетерев | <i>Lyrurus tetrix</i> | B | 3 | 1–10 | 11–100 |
| 77 | Серая куропатка | <i>Perdix perdix</i> | B | 3 | 11–100 | 101–1000 |
| 78 | Перепел | <i>Coturnix coturnix</i> | B | 4 | 11–100 | 101–1000 |
| 81 | Погоньш | <i>Porzana porzana</i> | B | 4 | 1–10 | 11–100 |
| 83 | Коростель | <i>Crex crex</i> | B | 4 | 11–100 | 101–1000 |
| 84 | Камышница | <i>Gallinula chloropus</i> | B | 3 | 1–10 | 11–100 |
| 85 | Лысуха | <i>Fulica atra</i> | B | 3 | 1–10 | 11–100 |
| 91 | Малый зуёк | <i>Charadrius dubius</i> | C | 15 | 11–100 | 11–100 |
| 93 | Чибис | <i>Vanellus vanellus</i> | C | 12 | 11–100 | 101–1000 |
| 96 | Кулик-сорока | <i>Haematopus ostralegus</i> | C | 15 | 1–10 | 11–100 |
| 97 | Черныш | <i>Tringa ochropus</i> | B | 3 | 1–10 | 11–100 |
| 100 | Травник | <i>Tringa totanus</i> | B | 3 | 1–10 | 11–100 |
| 102 | Поручейник | <i>Tringa stagnatilis</i> | B | 3 | 1–10 | 1–10 |
| 103 | Перевозчик | <i>Actitis hypoleucos</i> | B | 3 | 11–100 | 101–1000 |
| 104 | Мородунка | <i>Xenus cinereus</i> | B | 3 | 1–10 | 1–10 |
| 115 | Бекас | <i>Gallinago gallinago</i> | B | 5 | 11–100 | 101–1000 |
| 117 | Вальдшнеп | <i>Scolopax rusticola</i> | B | 5 | 1–10 | 11–100 |
| 120 | Большой веретенник | <i>Limosa limosa</i> | B | 3 | 1–10 | 1–10 |
| 126 | Черноголовый хохотун | <i>Larus ichthyaeus</i> | C | 16 | 101–1000 | 101–1000 |
| 129 | Озёрная чайка | <i>Larus ridibundus</i> | B | 3 | 11–100 | 11–100 |
| 133 | Хохотунья | <i>Larus cachinnans</i> | C | 16 | 101–1000 | 101–1000 |
| 136 | Сизая чайка | <i>Larus canus</i> | B | 3 | 11–100 | 11–100 |
| 137 | Чёрная крачка | <i>Chlidonias niger</i> | B | 3 | 11–100 | 11–100 |
| 138 | Белокрылая крачка | <i>Chlidonias leucopterus</i> | B | 3 | 101–1000 | 101–1000 |
| 142 | Речная крачка | <i>Sterna hirundo</i> | C | 16 | 101–1000 | 101–1000 |
| 143 | Малая крачка | <i>Sterna albifrons</i> | C | 15 | 11–100 | 11–100 |
| 146 | Вяхрь | <i>Columba palumbus</i> | B | 5 | 11–100 | 101–1000 |
| 147 | Клинтух | <i>Columba oenas</i> | B | 5 | 1–10 | 11–100 |
| 148 | Сизый голубь (городской) | <i>Columba livia f.domestica</i> | C | 13 | 11–100 | 101–1000 |
| 150 | Обыкновенная горлица | <i>Streptopelia turtur</i> | B | 5 | 1–10 | 11–100 |
| 151 | Кукушка | <i>Cuculus canorus</i> | B | 5 | 11–100 | 101–1000 |
| 155 | Ушастая сова | <i>Asio otus</i> | B | 3 | 1–10 | 11–100 |
| 156 | Болотная сова | <i>Asio flammeus</i> | B | 5 | 1–10 | 11–100 |
| 162 | Серая неясыть | <i>Strix aluco</i> | B | 3 | 1–10 | 1–10 |
| 163 | Длиннохвостая неясыть | <i>Strix uralensis</i> | B | 3 | 1–10 | 1–10 |
| 166 | Чёрный стриж | <i>Apus apus</i> | C | 13 | 1001–10000 | 1001–10000 |
| 168 | Зимородок | <i>Alcedo atthis</i> | B | 3 | 1–10 | 11–100 |
| 169 | Золотистая щурка | <i>Merops apiaster</i> | C | 13 | 11–100 | 101–1000 |
| 170 | Удод | <i>Upupa epops</i> | B | 3 | 1–10 | 11–100 |
| 171 | Вертишейка | <i>Jynx torquilla</i> | B | 5 | 11–100 | 11–100 |
| 174 | Желна | <i>Dryocopus martius</i> | B | 3 | 1–10 | 11–100 |
| 175 | Большой пёстрый дятел | <i>Dendrocopos major</i> | C | 13 | 11–100 | 101–1000 |
| 177 | Белоспинный дятел | <i>Dendrocopos leucotos</i> | B | 3 | 1–10 | 11–100 |
| 178 | Малый пёстрый дятел | <i>Dendrocopos minor</i> | B | 3 | 1–10 | 11–100 |
| 180 | Береговушка | <i>Riparia riparia</i> | C | 13 | 101–1000 | 1001–10000 |
| 181 | Деревенская ласточка | <i>Hirundo rustica</i> | C | 13 | 101–1000 | 1001–10000 |
| 186 | Полевой жаворонок | <i>Alauda arvensis</i> | C | 15 | 101–1000 | 1001–10000 |
| 191 | Лесной конёк | <i>Anthus trivialis</i> | C | 14 | 101–1000 | 1001–10000 |
| 194 | Жёлтая трясогузка | <i>Motacilla flava</i> | C | 14 | 11–100 | 101–1000 |
| 194б | Желтолобая трясогузка | <i>Motacilla lutea</i> | C | 14 | 101–1000 | 1001–10000 |

| | | | | | | |
|------|-------------------------------|---|---|----|----------|------------|
| 195 | Малая желтоголовая трясогузка | <i>Motacilla werae</i> | C | 14 | 11–100 | 101–1000 |
| 196 | Белая трясогузка | <i>Motacilla alba</i> | C | 14 | 101–1000 | 1001–10000 |
| 197 | Жулан | <i>Lanius collurio</i> | C | 14 | 11–100 | 101–1000 |
| 201 | Иволга | <i>Oriolus oriolus</i> | B | 5 | 11–100 | 11–100 |
| 202 | Скворец | <i>Sturnus vulgaris</i> | C | 13 | 101–1000 | 1001–10000 |
| 205 | Сорока | <i>Pica pica</i> | C | 16 | 101–1000 | 1001–10000 |
| 207 | Галка | <i>Corvus monedula</i> | C | 13 | 101–1000 | 1001–10000 |
| 208 | Грач | <i>Corvus frugilegus</i> | C | 13 | 101–1000 | 1001–10000 |
| 209 | Серая ворона | <i>Corvus cornix</i> | C | 13 | 101–1000 | 1001–10000 |
| 210 | Ворон | <i>Corvus corax</i> | C | 16 | 11–100 | 101–1000 |
| 216 | Речной сверчок | <i>Locustella fluviatilis</i> | A | 2 | 11–100 | 101–1000 |
| 217 | Обыкновенный сверчок | <i>Locustella naevia</i> | B | 4 | 11–100 | 11–100 |
| 218 | Соловьиный сверчок | <i>Locustella luscinioides</i> | B | 4 | 1–10 | 11–100 |
| 220 | Барсучок | <i>Acrocephalus schoenobaenus</i> | B | 5 | 11–100 | 1001–10000 |
| 221 | Садовая камышевка | <i>Acrocephalus dumetorum</i> | B | 4 | 11–100 | 101–1000 |
| 222 | Болотная камышевка | <i>Acrocephalus palustris</i> | B | 4 | 101–1000 | 1001–10000 |
| 223а | Индийская камышевка | <i>Acrocephalus agricola</i> | B | 4 | 11–100 | 11–100 |
| 224 | Дроздовидная камышевка | <i>Acrocephalus arundinaceus</i> | B | 4 | 11–100 | 101–1000 |
| 225 | Зелёная пересмешка | <i>Hippolais icterina</i> | B | 4 | 11–100 | 101–1000 |
| 226 | Северная бормотушка | <i>Iduna caligata</i> | B | 4 | 11–100 | 101–1000 |
| 228 | Славка-черноголовка | <i>Sylvia atricapilla</i> | B | 4 | 11–100 | 101–1000 |
| 229 | Садовая славка | <i>Sylvia borin</i> | B | 4 | 101–1000 | 1001–10000 |
| 230 | Серая славка | <i>Sylvia communis</i> | B | 4 | 101–1000 | 1001–10000 |
| 231 | Славка-завирушка | <i>Sylvia curruca</i> | B | 4 | 11–100 | 11–100 |
| 232 | Пеночка-весничка | <i>Phylloscopus trochilus</i> | B | 4 | 101–1000 | 1001–10000 |
| 233 | Пеночка-теньковка | <i>Phylloscopus collybita collybita</i> | B | 4 | 11–100 | 101–1000 |
| 234 | Пеночка-трещотка | <i>Phylloscopus sibilatrix</i> | B | 4 | 1–10 | 11–100 |
| 235 | Зелёная пеночка | <i>Phylloscopus trochiloides</i> | B | 4 | 11–100 | 101–1000 |
| 238 | Мухоловка-пеструшка | <i>Ficedula hypoleuca</i> | B | 4 | 11–100 | 101–1000 |
| 239 | Мухоловка-белошейка | <i>Ficedula albicollis</i> | B | 4 | 11–100 | 11–100 |
| 240 | Малая мухоловка | <i>Ficedula parva</i> | B | 4 | 1–10 | 11–100 |
| 241 | Серая мухоловка | <i>Muscicapa striata</i> | C | 12 | 101–1000 | 1001–10000 |
| 242 | Луговой чекан | <i>Saxicola rubetra</i> | C | 12 | 101–1000 | 1001–10000 |
| 244 | Обыкновенная каменка | <i>Oenanthe oenanthe</i> | C | 12 | 11–100 | 101–1000 |
| 245 | Обыкновенная горихвостка | <i>Phoenicurus phoenicurus</i> | C | 13 | 11–100 | 101–1000 |
| 246 | Горихвостка-чернушка | <i>Phoenicurus ochruros</i> | B | 4 | 1–10 | 11–100 |
| 247 | Зарянка | <i>Erithacus rubecula</i> | B | 4 | 11–100 | 101–1000 |
| 248 | Соловей | <i>Luscinia luscinia</i> | B | 4 | 101–1000 | 1001–10000 |
| 249 | Варакушка | <i>Luscinia svecica</i> | C | 12 | 11–100 | 1001–10000 |
| 251 | Рябинник | <i>Turdus pilaris</i> | C | 12 | 11–100 | 101–1000 |
| 252 | Чёрный дрозд | <i>Turdus merula</i> | B | 4 | 11–100 | 11–100 |
| 253 | Белобровик | <i>Turdus iliacus</i> | B | 4 | 11–100 | 101–1000 |
| 254 | Певчий дрозд | <i>Turdus philomelos</i> | B | 4 | 101–1000 | 1001–10000 |
| 256 | Ополовник | <i>Aegithalos caudatus</i> | B | 3 | 11–100 | 11–100 |
| 257 | Ремез | <i>Remiz pendulinus</i> | C | 13 | 1–10 | 11–100 |
| 259 | Буроголовая гаичка, пухляк | <i>Parus montanus</i> | B | 4 | 11–100 | 11–100 |
| 263 | Лазоревка | <i>Parus caeruleus</i> | B | 4 | 11–100 | 101–1000 |
| 265 | Большая синица | <i>Parus major</i> | C | 13 | 11–100 | 101–1000 |
| 266 | Поползень | <i>Sitta europaea</i> | B | 4 | 11–100 | 11–100 |
| 267 | Пищуха | <i>Certhia familiaris</i> | B | 4 | 1–10 | 11–100 |
| 268 | Домовый воробей | <i>Passer domesticus</i> | C | 13 | 101–1000 | 1001–10000 |
| 269 | Полевой воробей | <i>Passer montanus</i> | C | 13 | 101–1000 | 1001–10000 |
| 270 | Зяблик | <i>Fringilla coelebs</i> | B | 4 | 101–1000 | 1001–10000 |

| | | | | | | |
|-----|----------------------|--------------------------------------|---|---|----------|------------|
| 272 | Зеленушка | <i>Chloris chloris</i> | В | 4 | 11–100 | 101–1000 |
| 274 | Черноголовый щегол | <i>Carduelis carduelis</i> | В | 4 | 11–100 | 101–1000 |
| 275 | Коноплянка | <i>Acanthis cannabina</i> | В | 4 | 101–1000 | 1001–10000 |
| 279 | Чечевица | <i>Carpodacus erythrinus</i> | В | 4 | 11–100 | 101–1000 |
| 286 | Дубонос | <i>Coccothraustes coccothraustes</i> | В | 4 | 1–10 | 11–100 |
| 288 | Обыкновенная овсянка | <i>Emberiza citrinella</i> | В | 4 | 101–1000 | 1001–10000 |
| 289 | Камышовая овсянка | <i>Schoenichus schoeniclus</i> | В | 4 | 101–1000 | 1001–10000 |
| 290 | Садовая овсянка | <i>Emberiza hortulana</i> | В | 4 | 11–100 | 101–1000 |



Пара черноголовых хохотунов

© Г.Н. Исаков



Черноголовые хохотуны с птенцами

© Г.Н. Исаков



© Г.Н. Исаков

Колония черноголовых хохотунов расположена на каменистом берегу



© Г.Н. Исаков

При опасности взрослые черноголовые хохотуны отводят птенцов на воду



© Г.Н. Исаков

Хохотуны сформировали смешанную колонию с черноголовыми хохотунами



© Г.Н. Исаков

Птенцы хохотуний



Птенец черноголового хохотуна

© Г.Н. Исаков



© Г.Н. Исаков

Обнаружено ранее неизвестное гнездо могильника



© Г.Н. Исаков

Куйбышевское водохранилище (затоны и остров Ивановский)



© Р.Х. Бекмансуров

Могильник



© Р.Х. Бекмансуров

Могильник на опоре ЛЭП



© Р.Х. Бекмансуров

Обыкновенный канюк



© Р.Х. Бекмансуров

Золотистая шурка здесь вовсе не редкий вид



© Р.Х. Бекмансуров

Птенец орлана-белохвоста в гнезде на тополе. Остров на Куйбышевском водохранилище.



© Р.Х. Бекмансуров

Птенцы орлана-белохвоста в гнезде на иве. Остров на Куйбышевском водохранилище.

КВАДРАТ 39UVB3

РЕСПУБЛИКА ТАТАРСТАН

Г.Н. Исаков, Р.Х. Бекмансуров



СРОКИ РАБОТ

2015 г.

РАЗМЕР ОБСЛЕДОВАННОЙ ТЕРРИТОРИИ

160 км²

ОБСЛЕДОВАННЫЕ МЕСТООБИТАНИЯ

Населённые пункты сельского типа, русло и прибрежная зона рек, верховые и низинные болота, искусственные водоёмы (пруды на малых реках), сельскохозяйственные обрабатываемые поля, многолетние выпасы, луга, залежи, необрабатываемые сельхозугодья, лиственные леса (с преобладанием берёзы, дуба, осины), смешанные леса, лесопосадки, овраги, балки.

Обследование квадрата проведено при финансовой поддержке Программы «Птицы Москвы и Подмосковья».

СОСТАВ ВИДОВ, СТАТУС И ЧИСЛЕННОСТЬ ПТИЦ В КВАДРАТЕ

| № вида | Русское название вида | Латинское название вида | Статус (аббревиатура) | | Число условно гнездящихся пар на обследованной территории | Оценка численности в квадрате (число условно гн. пар) |
|--------|------------------------|-----------------------------|-----------------------|----|---|---|
| | | | | | | |
| 7 | Большая поганка, чомга | <i>Podiceps cristatus</i> | C | 12 | 1–10 | 1–10 |
| 10 | Большая выпь | <i>Botaurus stellaris</i> | A | 2 | 1–10 | 1–10 |
| 14 | Серая цапля | <i>Ardea cinerea</i> | C | 16 | 11–100 | 11–100 |
| 28 | Кряква | <i>Anas platyrhynchos</i> | C | 12 | 11–100 | 101–1000 |
| 29 | Чирок-свистун | <i>Anas crecca</i> | B | 3 | 1–10 | 11–100 |
| 30 | Серая утка | <i>Anas strepera</i> | B | 3 | 1–10 | 11–100 |
| 33 | Чирок-трескун | <i>Anas querquedula</i> | C | 12 | 11–100 | 101–1000 |
| 36 | Красноголовый нырок | <i>Aythya ferina</i> | B | 3 | 1–10 | 1–10 |
| 48 | Осоед | <i>Pernis apivorus</i> | B | 3 | 1–10 | 11–100 |
| 49 | Чёрный коршун | <i>Milvus migrans</i> | C | 13 | 11–100 | 101–1000 |
| 52 | Луговой лунь | <i>Circus pygargus</i> | B | 3 | 11–100 | 11–100 |
| 53 | Болотный лунь | <i>Circus aeruginosus</i> | B | 3 | 11–100 | 11–100 |
| 54 | Тетеревятник | <i>Accipiter gentilis</i> | B | 3 | 1–10 | 11–100 |
| 55 | Перепелятник | <i>Accipiter nisus</i> | B | 3 | 1–10 | 11–100 |
| 57 | Канюк | <i>Buteo buteo</i> | C | 13 | 11–100 | 101–1000 |
| 59 | Орёл-карлик | <i>Hieraaetus pennatus</i> | B | 3 | 1–10 | 1–10 |
| 62 | Могильник | <i>Aquila heliaca</i> | C | 16 | 1–10 | 1–10 |
| 64 | Орлан-белохвост | <i>Haliaeetus albicilla</i> | C | 16 | 1–10 | 1–10 |
| 69 | Чеглок | <i>Falco subbuteo</i> | B | 3 | 11–100 | 11–100 |
| 72 | Пустельга | <i>Falco tinnunculus</i> | B | 3 | 11–100 | 11–100 |
| 74 | Тетерев | <i>Lyrurus tetrix</i> | B | 3 | 11–100 | 11–100 |
| 77 | Серая куропатка | <i>Perdix perdix</i> | A | 1 | 11–100 | 11–100 |
| 78 | Перепел | <i>Coturnix coturnix</i> | B | 4 | 101–1000 | 101–1000 |

| | | | | | | |
|------|-------------------------------|----------------------------------|---|----|----------|------------|
| 79 | Серый журавль | <i>Grus grus (grus)</i> | B | 4 | 1–10 | 1–10 |
| 81 | Погоньш | <i>Porzana porzana</i> | B | 4 | 11–100 | 11–100 |
| 83 | Коростель | <i>Crex crex</i> | B | 4 | 101–1000 | 101–1000 |
| 84 | Камышница | <i>Gallinula chloropus</i> | B | 3 | 1–10 | 11–100 |
| 85 | Лысуха | <i>Fulica atra</i> | C | 13 | 11–100 | 11–100 |
| 91 | Малый зуёк | <i>Charadrius dubius</i> | B | 3 | 1–10 | 11–100 |
| 93 | Чибис | <i>Vanellus vanellus</i> | B | 3 | 11–100 | 101–1000 |
| 97 | Черныш | <i>Tringa ochropus</i> | B | 3 | 1–10 | 11–100 |
| 103 | Перевозчик | <i>Actitis hypoleucos</i> | B | 3 | 11–100 | 11–100 |
| 115 | Бекас | <i>Gallinago gallinago</i> | B | 5 | 1–10 | 11–100 |
| 117 | Вальдшнеп | <i>Scolopax rusticola</i> | B | 5 | 11–100 | 11–100 |
| 129 | Озёрная чайка | <i>Larus ridibundus</i> | B | 3 | 11–100 | 11–100 |
| 136 | Сизая чайка | <i>Larus canus</i> | B | 3 | 1–10 | 11–100 |
| 137 | Чёрная крачка | <i>Chlidonias niger</i> | B | 3 | 11–100 | 11–100 |
| 138 | Белокрылая крачка | <i>Chlidonias leucopterus</i> | B | 3 | 11–100 | 11–100 |
| 142 | Речная крачка | <i>Sterna hirundo</i> | B | 3 | 11–100 | 11–100 |
| 146 | Вяхрь | <i>Columba palumbus</i> | B | 5 | 11–100 | 101–1000 |
| 147 | Клинтух | <i>Columba oenas</i> | B | 5 | 1–10 | 11–100 |
| 148 | Сизый голубь (городской) | <i>Columba livia f.domestica</i> | C | 13 | 101–1000 | 1001–10000 |
| 151 | Кукушка | <i>Cuculus canorus</i> | B | 5 | 11–100 | 101–1000 |
| 154 | Филин | <i>Bubo bubo</i> | B | 5 | 1–10 | 1–10 |
| 155 | Ушастая сова | <i>Asio otus</i> | B | 3 | 1–10 | 11–100 |
| 156 | Болотная сова | <i>Asio flammeus</i> | B | 5 | 1–10 | 11–100 |
| 162 | Серая неясыть | <i>Strix aluco</i> | B | 3 | 1–10 | 1–10 |
| 163 | Длиннохвостая неясыть | <i>Strix uralensis</i> | B | 3 | 1–10 | 11–100 |
| 164 | Бородатая неясыть | <i>Strix nebulosa</i> | A | 1 | 1–10 | 1–10 |
| 165 | Козодой | <i>Caprimulgus europaeus</i> | B | 5 | 1–10 | 11–100 |
| 166 | Чёрный стриж | <i>Apus apus</i> | C | 13 | 101–1000 | 1001–10000 |
| 168 | Зимородок | <i>Alcedo atthis</i> | B | 3 | 11–100 | 11–100 |
| 169 | Золотистая щурка | <i>Merops apiaster</i> | C | 13 | 11–100 | 101–1000 |
| 170 | Удод | <i>Upupa epops</i> | B | 3 | 1–10 | 11–100 |
| 171 | Вертишейка | <i>Jynx torquilla</i> | B | 5 | 11–100 | 101–1000 |
| 173 | Седой дятел | <i>Picus canus</i> | B | 3 | 1–10 | 11–100 |
| 174 | Желна | <i>Dryocopus martius</i> | B | 3 | 11–100 | 11–100 |
| 175 | Большой пёстрый дятел | <i>Dendrocopos major</i> | C | 13 | 11–100 | 101–1000 |
| 177 | Белоспинный дятел | <i>Dendrocopos leucotos</i> | B | 3 | 11–100 | 11–100 |
| 178 | Малый пёстрый дятел | <i>Dendrocopos minor</i> | B | 3 | 1–10 | 11–100 |
| 180 | Береговушка | <i>Riparia riparia</i> | C | 13 | 101–1000 | 1001–10000 |
| 181 | Деревенская ласточка | <i>Hirundo rustica</i> | C | 13 | 101–1000 | 1001–10000 |
| 186 | Полевой жаворонок | <i>Alauda arvensis</i> | B | 5 | 101–1000 | 1001–10000 |
| 191 | Лесной конёк | <i>Anthus trivialis</i> | C | 14 | 101–1000 | 1001–10000 |
| 194 | Жёлтая трясогузка | <i>Motacilla flava</i> | C | 14 | 101–1000 | 1001–10000 |
| 1946 | Желтолобая трясогузка | <i>Motacilla lutea</i> | C | 14 | 11–100 | 11–100 |
| 195 | Малая желтоголовая трясогузка | <i>Motacilla werae</i> | C | 14 | 11–100 | 101–1000 |
| 196 | Белая трясогузка | <i>Motacilla alba</i> | C | 14 | 101–1000 | 1001–10000 |
| 197 | Жулан | <i>Lanius collurio</i> | C | 14 | 11–100 | 101–1000 |
| 201 | Иволга | <i>Oriolus oriolus</i> | B | 5 | 11–100 | 101–1000 |
| 202 | Скворец | <i>Sturnus vulgaris</i> | C | 14 | 101–1000 | 1001–10000 |
| 204 | Сойка | <i>Garrulus glandarius</i> | B | 3 | 1–10 | 11–100 |
| 205 | Сорока | <i>Pica pica</i> | C | 15 | 101–1000 | 1001–10000 |
| 206 | Кедровка | <i>Nucifraga caryocatactes</i> | B | 3 | 1–10 | 1–10 |
| 207 | Галка | <i>Corvus monedula</i> | C | 13 | 101–1000 | 1001–10000 |
| 208 | Грач | <i>Corvus frugilegus</i> | C | 13 | 101–1000 | 1001–10000 |

| | | | | | | |
|-----|----------------------------|---|---|----|------------|--------------|
| 209 | Серая ворона | <i>Corvus cornix</i> | C | 13 | 101–1000 | 1001–10000 |
| 210 | Ворон | <i>Corvus corax</i> | C | 13 | 11–100 | 101–1000 |
| 216 | Речной сверчок | <i>Locustella fluviatilis</i> | B | 4 | 11–100 | 101–1000 |
| 217 | Обыкновенный сверчок | <i>Locustella naevia</i> | B | 4 | 11–100 | 11–100 |
| 220 | Барсучок | <i>Acrocephalus schoenobaenus</i> | B | 5 | 11–100 | 101–1000 |
| 221 | Садовая камышевка | <i>Acrocephalus dumetorum</i> | B | 4 | 101–1000 | 1001–10000 |
| 222 | Болотная камышевка | <i>Acrocephalus palustris</i> | B | 4 | 101–1000 | 1001–10000 |
| 225 | Зелёная пересмешка | <i>Hippolais icterina</i> | B | 4 | 101–1000 | 1001–10000 |
| 226 | Северная бормотушка | <i>Iduna caligata</i> | B | 4 | 1–10 | 11–100 |
| 227 | Ястребиная славка | <i>Sylvia nisoria</i> | B | 4 | 1–10 | 11–100 |
| 228 | Славка-черноголовка | <i>Sylvia atricapilla</i> | B | 4 | 101–1000 | 1001–10000 |
| 229 | Садовая славка | <i>Sylvia borin</i> | B | 4 | 101–1000 | 1001–10000 |
| 230 | Серая славка | <i>Sylvia communis</i> | B | 4 | 101–1000 | 1001–10000 |
| 231 | Славка-завирушка | <i>Sylvia curruca</i> | B | 4 | 11–100 | 101–1000 |
| 232 | Пеночка-весничка | <i>Phylloscopus trochilus</i> | B | 4 | 101–1000 | 1001–10000 |
| 233 | Пеночка-теньковка | <i>Phylloscopus collybita collybita</i> | B | 4 | 11–100 | 1001–10000 |
| 234 | Пеночка-трещотка | <i>Phylloscopus sibilatrix</i> | B | 4 | 11–100 | 101–1000 |
| 235 | Зелёная пеночка | <i>Phylloscopus trochiloides</i> | B | 4 | 101–1000 | 1001–10000 |
| 238 | Мухоловка-пеструшка | <i>Ficedula hypoleuca</i> | C | 13 | 101–1000 | 1001–10000 |
| 239 | Мухоловка-белошейка | <i>Ficedula albicollis</i> | C | 13 | 11–100 | 101–1000 |
| 240 | Малая мухоловка | <i>Ficedula parva</i> | B | 4 | 1–10 | 11–100 |
| 241 | Серая мухоловка | <i>Muscicapa striata</i> | C | 12 | 101–1000 | 1001–10000 |
| 242 | Луговой чекан | <i>Saxicola rubetra</i> | C | 14 | 101–1000 | 1001–10000 |
| 244 | Обыкновенная каменка | <i>Oenanthe oenanthe</i> | C | 12 | 11–100 | 101–1000 |
| 245 | Обыкновенная горихвостка | <i>Phoenicurus phoenicurus</i> | C | 13 | 101–1000 | 1001–10000 |
| 246 | Горихвостка-чернушка | <i>Phoenicurus ochruros</i> | C | 13 | 1–10 | 11–100 |
| 247 | Зарянка | <i>Erithacus rubecula</i> | B | 4 | 11–100 | 101–1000 |
| 248 | Соловей | <i>Luscinia luscinia</i> | B | 4 | 101–1000 | 1001–10000 |
| 249 | Варакушка | <i>Luscinia svecica</i> | B | 4 | 11–100 | 101–1000 |
| 251 | Рябинник | <i>Turdus pilaris</i> | C | 13 | 101–1000 | 1001–10000 |
| 252 | Чёрный дрозд | <i>Turdus merula</i> | B | 4 | 11–100 | 101–1000 |
| 253 | Белобровик | <i>Turdus iliacus</i> | B | 4 | 101–1000 | 1001–10000 |
| 254 | Певчий дрозд | <i>Turdus philomelos</i> | B | 4 | 101–1000 | 1001–10000 |
| 255 | Деряба | <i>Turdus viscivorus</i> | B | 4 | 11–100 | 101–1000 |
| 256 | Ополовник | <i>Aegithalos caudatus</i> | B | 3 | 11–100 | 101–1000 |
| 259 | Буроголовая гаичка, пухляк | <i>Parus montanus</i> | B | 4 | 11–100 | 101–1000 |
| 261 | Хохлатая синица | <i>Parus cristatus</i> | B | 4 | 1–10 | 11–100 |
| 262 | Московка | <i>Parus ater</i> | B | 4 | 1–10 | 1–10 |
| 263 | Лазоревка | <i>Parus caeruleus</i> | B | 4 | 11–100 | 101–1000 |
| 265 | Большая синица | <i>Parus major</i> | C | 14 | 101–1000 | 1001–10000 |
| 266 | Поползень | <i>Sitta europaea</i> | C | 13 | 11–100 | 101–1000 |
| 267 | Пищуха | <i>Certhia familiaris</i> | C | 12 | 11–100 | 11–100 |
| 268 | Домовый воробей | <i>Passer domesticus</i> | C | 13 | 11–100 | 101–1000 |
| 269 | Полевой воробей | <i>Passer montanus</i> | C | 13 | 101–1000 | 1001–10000 |
| 270 | Зяблик | <i>Fringilla coelebs</i> | C | 12 | 1001–10000 | 10001–100000 |
| 272 | Зеленушка | <i>Chloris chloris</i> | B | 4 | 101–1000 | 1001–10000 |
| 273 | Чиж | <i>Spinus spinus</i> | B | 3 | 1–10 | 11–100 |
| 274 | Черноголовый щегол | <i>Carduelis carduelis</i> | B | 4 | 101–1000 | 1001–10000 |
| 275 | Коноплянка | <i>Acanthis cannabina</i> | B | 4 | 101–1000 | 1001–10000 |
| 279 | Чечевица | <i>Carpodacus erythrinus</i> | B | 4 | 101–1000 | 1001–10000 |
| 282 | Клёст-еловик | <i>Loxia curvirostra</i> | A | 1 | 1–10 | 1–10 |
| 286 | Дубонос | <i>Coccothraustes coccothraustes</i> | B | 4 | 1–10 | 11–100 |
| 288 | Обыкновенная овсянка | <i>Emberiza citrinella</i> | B | 4 | 101–1000 | 1001–10000 |

| | | | | | | |
|-----|-------------------|--------------------------------|---|---|--------|----------|
| 289 | Камышовая овсянка | <i>Schoeniclus schoeniclus</i> | В | 4 | 11–100 | 101–1000 |
| 290 | Садовая овсянка | <i>Emberiza hortulana</i> | В | 4 | 11–100 | 101–1000 |



Залив Куйбышевского водохранилища в устье р. Берсут



Местами и в Татарстане поля зарастают лесом



Одно из жилых гнезд орлана-белохвоста на берегу р. Камы



Птенец орлана-белохвоста



Поиски гнёзд крупных хищных птиц (на фото Р.Х. Бекмансуров)

КВАДРАТ 39UVB4

РЕСПУБЛИКА ТАТАРСТАН

Г.Н. Исаков, Р.Х. Бекмансуров



СРОКИ РАБОТ

2015 г.

РАЗМЕР ОБСЛЕДОВАННОЙ ТЕРРИТОРИИ

150 км²

ОБСЛЕДОВАННЫЕ МЕСТООБИТАНИЯ

Населённые пункты сельского типа, населённые пункты городского типа, Куйбышевское водохранилище, русло и прибрежная зона рек, пойменные озёра и затоны, низинные болота, искусственные водоёмы (пруды на малых реках), сельскохозяйственные обрабатываемые поля, многолетние выпасы, луга, смешанные леса, лесопосадки овраги, балки.

Обследование квадрата проведено при финансовой поддержке Программы «Птицы Москвы и Подмосковья».

СОСТАВ ВИДОВ, СТАТУС И ЧИСЛЕННОСТЬ ПТИЦ В КВАДРАТЕ

| № вида | Русское название вида | Латинское название вида | Статус (аббревиатура) | | Число условно гнездящихся пар на обследованной территории | Оценка численности в квадрате (число условно гн. пар) |
|--------|------------------------|-----------------------------|-----------------------|----|---|---|
| | | | В | Ч | | |
| 7 | Большая поганка, чомга | <i>Podiceps cristatus</i> | В | 4 | 1–10 | 11–100 |
| 10 | Большая выпь | <i>Botaurus stellaris</i> | А | 2 | 1–10 | 11–100 |
| 14 | Серая цапля | <i>Ardea cinerea</i> | В | 3 | 11–100 | 101–1000 |
| 23 | Лебедь-шипун | <i>Cygnus olor</i> | В | 3 | 1–10 | 1–10 |
| 28 | Кряква | <i>Anas platyrhynchos</i> | С | 12 | 11–100 | 1001–10000 |
| 29 | Чирок-свистун | <i>Anas crecca</i> | В | 3 | 11–100 | 11–100 |
| 30 | Серая утка | <i>Anas strepera</i> | В | 3 | 1–10 | 11–100 |
| 33 | Чирок-трескунок | <i>Anas querquedula</i> | С | 12 | 11–100 | 101–1000 |
| 34 | Широконоска | <i>Anas clypeata</i> | С | 12 | 1–10 | 11–100 |
| 36 | Красноголовый нырок | <i>Aythya ferina</i> | В | 3 | 11–100 | 11–100 |
| 38 | Хохлатая черныш | <i>Aythya fuligula</i> | С | 12 | 1–10 | 11–100 |
| 48 | Осоed | <i>Pernis apivorus</i> | В | 3 | 11–100 | 11–100 |
| 49 | Чёрный коршун | <i>Milvus migrans</i> | С | 13 | 11–100 | 101–1000 |
| 52 | Луговой лунь | <i>Circus pygargus</i> | В | 3 | 11–100 | 101–1000 |
| 53 | Болотный лунь | <i>Circus aeruginosus</i> | С | 13 | 11–100 | 11–100 |
| 54 | Тетеревятник | <i>Accipiter gentilis</i> | В | 3 | 1–10 | 11–100 |
| 55 | Перепелятник | <i>Accipiter nisus</i> | В | 3 | 1–10 | 11–100 |
| 57 | Канюк | <i>Buteo buteo</i> | В | 3 | 11–100 | 101–1000 |
| 62 | Могильник | <i>Aquila heliaca</i> | С | 16 | 1–10 | 1–10 |
| 64 | Орлан-белохвост | <i>Haliaeetus albicilla</i> | С | 16 | 11–100 | 11–100 |
| 69 | Чеглок | <i>Falco subbuteo</i> | В | 3 | 1–10 | 11–100 |

| | | | | | | |
|------|-------------------------------|-----------------------------------|---|----|----------|------------|
| 72 | Пустельга | <i>Falco tinnunculus</i> | B | 3 | 11–100 | 11–100 |
| 74 | Тетерев | <i>Lyrurus tetrrix</i> | B | 3 | 1–10 | 11–100 |
| 77 | Серая куропатка | <i>Perdix perdix</i> | B | 3 | 11–100 | 101–1000 |
| 78 | Перепел | <i>Coturnix coturnix</i> | B | 4 | 11–100 | 101–1000 |
| 81 | Погоньш | <i>Porzana porzana</i> | B | 4 | 1–10 | 11–100 |
| 83 | Коростель | <i>Crex crex</i> | B | 4 | 11–100 | 101–1000 |
| 84 | Камышница | <i>Gallinula chloropus</i> | B | 3 | 1–10 | 11–100 |
| 85 | Лысуха | <i>Fulica atra</i> | C | 13 | 1–10 | 11–100 |
| 91 | Малый зуёк | <i>Charadrius dubius</i> | C | 15 | 1–10 | 11–100 |
| 93 | Чибис | <i>Vanellus vanellus</i> | C | 12 | 11–100 | 101–1000 |
| 96 | Кулик-сорока | <i>Haematopus ostralegus</i> | B | 4 | 1–10 | 11–100 |
| 97 | Черныш | <i>Tringa ochropus</i> | B | 3 | 11–100 | 11–100 |
| 100 | Травник | <i>Tringa totanus</i> | B | 3 | 11–100 | 11–100 |
| 102 | Поручейник | <i>Tringa stagnatilis</i> | B | 3 | 1–10 | 1–10 |
| 103 | Перевозчик | <i>Actitis hypoleucos</i> | B | 3 | 11–100 | 101–1000 |
| 104 | Мородунка | <i>Xenus cinereus</i> | B | 3 | 1–10 | 1–10 |
| 115 | Бекас | <i>Gallinago gallinago</i> | B | 5 | 11–100 | 101–1000 |
| 117 | Вальдшнеп | <i>Scolopax rusticola</i> | B | 5 | 11–100 | 11–100 |
| 129 | Озёрная чайка | <i>Larus ridibundus</i> | B | 3 | 11–100 | 11–100 |
| 136 | Сизая чайка | <i>Larus canus</i> | B | 3 | 11–100 | 11–100 |
| 137 | Чёрная крачка | <i>Chlidonias niger</i> | B | 3 | 11–100 | 11–100 |
| 138 | Белокрылая крачка | <i>Chlidonias leucopterus</i> | B | 3 | 101–1000 | 101–1000 |
| 142 | Речная крачка | <i>Sterna hirundo</i> | C | 14 | 101–1000 | 101–1000 |
| 143 | Малая крачка | <i>Sterna albifrons</i> | B | 3 | 1–10 | 11–100 |
| 146 | Вяхрь | <i>Columba palumbus</i> | B | 5 | 11–100 | 101–1000 |
| 147 | Клинтух | <i>Columba oenas</i> | B | 5 | 1–10 | 11–100 |
| 148 | Сизый голубь (городской) | <i>Columba livia f. domestica</i> | C | 13 | 101–1000 | 1001–10000 |
| 150 | Обыкновенная горлица | <i>Streptopelia turtur</i> | B | 5 | 1–10 | 11–100 |
| 151 | Кукушка | <i>Cuculus canorus</i> | B | 5 | 11–100 | 101–1000 |
| 155 | Ушастая сова | <i>Asio otus</i> | B | 3 | 1–10 | 11–100 |
| 156 | Болотная сова | <i>Asio flammeus</i> | B | 5 | 1–10 | 11–100 |
| 162 | Серая неясыть | <i>Strix aluco</i> | B | 3 | 1–10 | 1–10 |
| 163 | Длиннохвостая неясыть | <i>Strix uralensis</i> | B | 3 | 1–10 | 11–100 |
| 166 | Чёрный стриж | <i>Apus apus</i> | C | 13 | 101–1000 | 1001–10000 |
| 168 | Зимородок | <i>Alcedo atthis</i> | C | 13 | 1–10 | 11–100 |
| 169 | Золотистая щурка | <i>Merops apiaster</i> | C | 13 | 11–100 | 101–1000 |
| 170 | Удод | <i>Upupa epops</i> | B | 3 | 1–10 | 11–100 |
| 171 | Вертишейка | <i>Jynx torquilla</i> | B | 5 | 11–100 | 11–100 |
| 173 | Седой дятел | <i>Picus canus</i> | B | 3 | 1–10 | 11–100 |
| 174 | Желна | <i>Dryocopus martius</i> | B | 3 | 1–10 | 11–100 |
| 175 | Большой пёстрый дятел | <i>Dendrocopos major</i> | C | 13 | 11–100 | 101–1000 |
| 177 | Белоспинный дятел | <i>Dendrocopos leucotos</i> | B | 3 | 1–10 | 11–100 |
| 178 | Малый пёстрый дятел | <i>Dendrocopos minor</i> | B | 3 | 1–10 | 11–100 |
| 180 | Береговушка | <i>Riparia riparia</i> | C | 13 | 101–1000 | 1001–10000 |
| 181 | Деревенская ласточка | <i>Hirundo rustica</i> | C | 13 | 101–1000 | 1001–10000 |
| 182 | Воронок | <i>Delichon urbica</i> | C | 13 | 11–100 | 11–100 |
| 186 | Полевой жаворонок | <i>Alauda arvensis</i> | B | 5 | 101–1000 | 1001–10000 |
| 191 | Лесной конёк | <i>Anthus trivialis</i> | C | 14 | 101–1000 | 1001–10000 |
| 194 | Жёлтая трясогузка | <i>Motacilla flava</i> | C | 14 | 11–100 | 101–1000 |
| 194б | Желтолобая трясогузка | <i>Motacilla lutea</i> | C | 14 | 101–1000 | 1001–10000 |
| 195 | Малая желтоголовая трясогузка | <i>Motacilla werae</i> | C | 14 | 101–1000 | 1001–10000 |
| 196 | Белая трясогузка | <i>Motacilla alba</i> | C | 14 | 101–1000 | 1001–10000 |
| 197 | Жулан | <i>Lanius collurio</i> | C | 14 | 11–100 | 101–1000 |

| | | | | | | |
|------|----------------------------|---|---|----|------------|------------|
| 201 | Иволга | <i>Oriolus oriolus</i> | B | 5 | 11–100 | 11–100 |
| 202 | Скворец | <i>Sturnus vulgaris</i> | C | 14 | 101–1000 | 1001–10000 |
| 205 | Сорока | <i>Pica pica</i> | C | 15 | 101–1000 | 1001–10000 |
| 207 | Галка | <i>Corvus monedula</i> | C | 13 | 101–1000 | 1001–10000 |
| 208 | Грач | <i>Corvus frugilegus</i> | C | 13 | 101–1000 | 1001–10000 |
| 209 | Серая ворона | <i>Corvus cornix</i> | C | 13 | 101–1000 | 1001–10000 |
| 210 | Ворон | <i>Corvus corax</i> | C | 13 | 11–100 | 101–1000 |
| 216 | Речной сверчок | <i>Locustella fluviatilis</i> | A | 2 | 11–100 | 101–1000 |
| 217 | Обыкновенный сверчок | <i>Locustella naevia</i> | B | 4 | 11–100 | 11–100 |
| 218 | Соловьиный сверчок | <i>Locustella luscinioides</i> | B | 4 | 1–10 | 11–100 |
| 220 | Барсучок | <i>Acrocephalus schoenobaenus</i> | B | 5 | 101–1000 | 1001–10000 |
| 221 | Садовая камышевка | <i>Acrocephalus dumetorum</i> | B | 4 | 101–1000 | 1001–10000 |
| 222 | Болотная камышевка | <i>Acrocephalus palustris</i> | B | 4 | 101–1000 | 1001–10000 |
| 223а | Индийская камышевка | <i>Acrocephalus agricola</i> | B | 4 | 1–10 | 11–100 |
| 224 | Дроздовидная камышевка | <i>Acrocephalus arundinaceus</i> | B | 4 | 11–100 | 101–1000 |
| 225 | Зелёная пересмешка | <i>Hippolais icterina</i> | B | 4 | 11–100 | 1001–10000 |
| 226 | Северная бормотушка | <i>Iduna caligata</i> | B | 4 | 11–100 | 101–1000 |
| 228 | Славка-черноголовка | <i>Sylvia atricapilla</i> | B | 4 | 101–1000 | 1001–10000 |
| 229 | Садовая славка | <i>Sylvia borin</i> | B | 4 | 101–1000 | 1001–10000 |
| 230 | Серая славка | <i>Sylvia communis</i> | B | 4 | 1001–10000 | 1001–10000 |
| 231 | Славка-завирушка | <i>Sylvia curruca</i> | B | 4 | 11–100 | 11–100 |
| 232 | Пеночка-весничка | <i>Phylloscopus trochilus</i> | B | 4 | 101–1000 | 1001–10000 |
| 233 | Пеночка-теньковка | <i>Phylloscopus collybita collybita</i> | B | 4 | 11–100 | 101–1000 |
| 234 | Пеночка-трещотка | <i>Phylloscopus sibilatrix</i> | B | 4 | 11–100 | 11–100 |
| 235 | Зелёная пеночка | <i>Phylloscopus trochiloides</i> | B | 4 | 101–1000 | 1001–10000 |
| 238 | Мухоловка-пеструшка | <i>Ficedula hypoleuca</i> | C | 13 | 11–100 | 101–1000 |
| 239 | Мухоловка-белошейка | <i>Ficedula albicollis</i> | B | 4 | 1–10 | 11–100 |
| 240 | Малая мухоловка | <i>Ficedula parva</i> | B | 4 | 1–10 | 11–100 |
| 241 | Серая мухоловка | <i>Muscicapa striata</i> | B | 4 | 101–1000 | 1001–10000 |
| 242 | Луговой чекан | <i>Saxicola rubetra</i> | C | 12 | 101–1000 | 1001–10000 |
| 244 | Обыкновенная каменка | <i>Oenanthe oenanthe</i> | C | 12 | 11–100 | 101–1000 |
| 245 | Обыкновенная горихвостка | <i>Phoenicurus phoenicurus</i> | C | 13 | 11–100 | 101–1000 |
| 246 | Горихвостка-чернушка | <i>Phoenicurus ochruros</i> | B | 4 | 11–100 | 11–100 |
| 247 | Зарянка | <i>Erithacus rubecula</i> | B | 4 | 11–100 | 101–1000 |
| 248 | Соловей | <i>Luscinia luscinia</i> | B | 4 | 101–1000 | 1001–10000 |
| 249 | Варакушка | <i>Luscinia svecica</i> | B | 4 | 101–1000 | 1001–10000 |
| 251 | Рябинник | <i>Turdus pilaris</i> | C | 12 | 101–1000 | 1001–10000 |
| 252 | Чёрный дрозд | <i>Turdus merula</i> | B | 4 | 11–100 | 11–100 |
| 253 | Белобровик | <i>Turdus iliacus</i> | B | 4 | 11–100 | 101–1000 |
| 254 | Певчий дрозд | <i>Turdus philomelos</i> | B | 4 | 101–1000 | 1001–10000 |
| 256 | Ополовник | <i>Aegithalos caudatus</i> | B | 3 | 11–100 | 101–1000 |
| 257 | Ремез | <i>Remiz pendulinus</i> | C | 13 | 1–10 | 1–10 |
| 258 | Черноголовая гаичка | <i>Parus palustris</i> | B | 3 | 1–10 | 11–100 |
| 259 | Буроголовая гаичка, пухляк | <i>Parus montanus</i> | B | 4 | 11–100 | 101–1000 |
| 262 | Московка | <i>Parus ater</i> | B | 4 | 1–10 | 11–100 |
| 263 | Лазоревка | <i>Parus caeruleus</i> | B | 4 | 11–100 | 101–1000 |
| 265 | Большая синица | <i>Parus major</i> | C | 12 | 101–1000 | 1001–10000 |
| 266 | Поползень | <i>Sitta europaea</i> | C | 13 | 11–100 | 101–1000 |
| 267 | Пищуха | <i>Certhia familiaris</i> | B | 4 | 1–10 | 11–100 |
| 268 | Домовый воробей | <i>Passer domesticus</i> | C | 13 | 101–1000 | 1001–10000 |
| 269 | Полевой воробей | <i>Passer montanus</i> | C | 13 | 101–1000 | 1001–10000 |
| 270 | Зяблик | <i>Fringilla coelebs</i> | B | 4 | 101–1000 | 1001–10000 |
| 272 | Зеленушка | <i>Chloris chloris</i> | B | 4 | 11–100 | 101–1000 |

| | | | | | | |
|-----|----------------------|--------------------------------------|---|---|----------|------------|
| 274 | Черноголовый щегол | <i>Carduelis carduelis</i> | В | 4 | 101–1000 | 1001–10000 |
| 275 | Коноплянка | <i>Acanthis cannabina</i> | В | 4 | 101–1000 | 1001–10000 |
| 279 | Чечевица | <i>Carpodacus erythrinus</i> | В | 4 | 101–1000 | 1001–10000 |
| 286 | Дубонос | <i>Coccothraustes coccothraustes</i> | В | 4 | 11–100 | 11–100 |
| 288 | Обыкновенная овсянка | <i>Emberiza citrinella</i> | В | 4 | 101–1000 | 1001–10000 |
| 289 | Камышовая овсянка | <i>Schoeniclus schoeniclus</i> | В | 4 | 101–1000 | 1001–10000 |
| 290 | Садовая овсянка | <i>Emberiza hortulana</i> | В | 4 | 11–100 | 101–1000 |

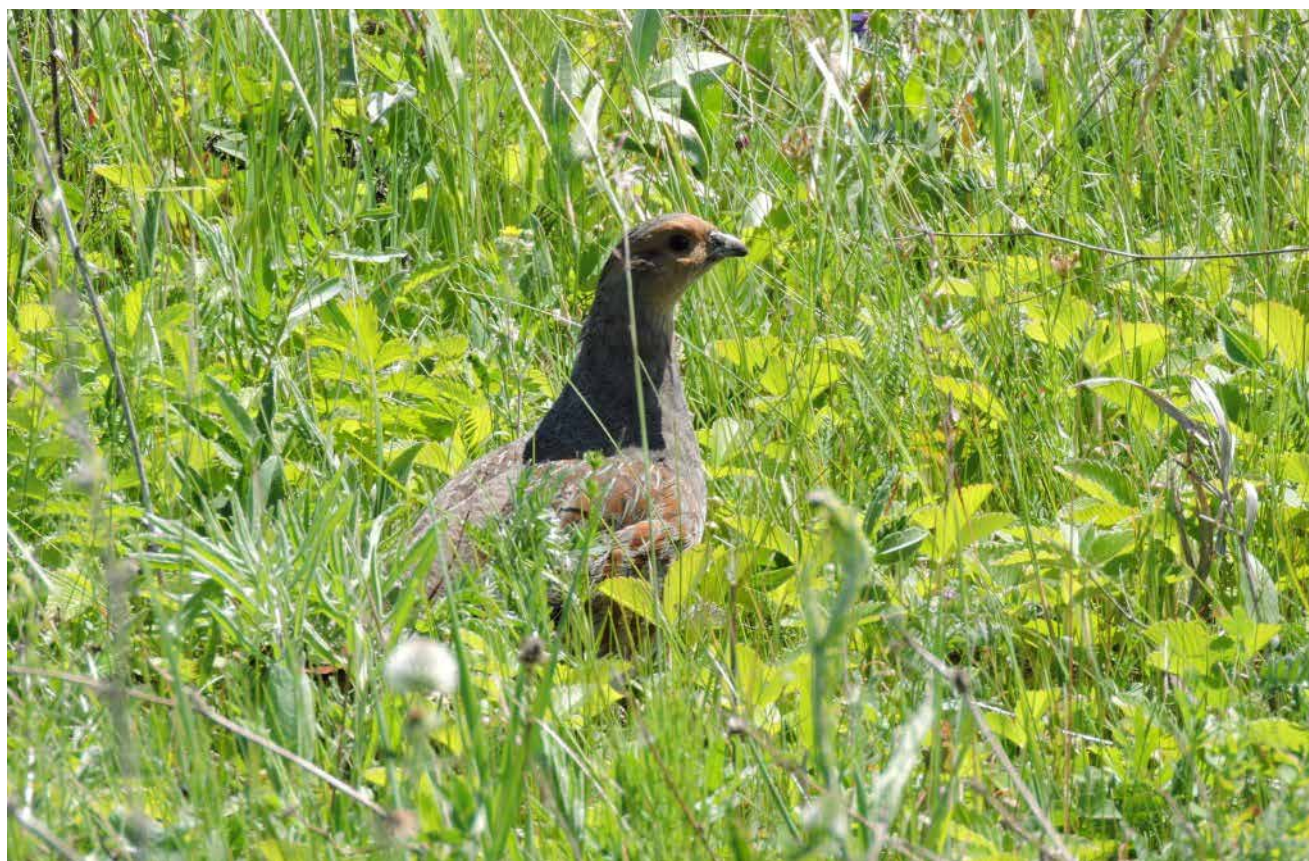


© Г.Н. Исаков

© Г.Н. Исаков

Желтоголовая трясогузка — самый массовый вид трясогузок Прикамья

Золотистые шурки встречаются почти в каждом овраге и балке



Серая куропатка регулярно встречается в лугово-степных биотопах Закамья

© Г.Н. Исаков



© Г.Н. Исаков

Лесопосадки в полях — один из основных биотопов Закамья



© Г.Н. Исаков

Куйбышевское водохранилище на р. Каме



© Р.Х. Бекмансуров

Птенец орлана-белохвоста в гнезде на сосне



© Р.Х. Бекмансуров

Гнездо орлана-белохвоста на тополе в пойме Камы



© Р.Х. Бекмансуров

Орлан-белохвост



© Р.Х. Бекмансуров

Птенцы орлана-белохвоста в гнезде на тополе



© Р.Х. Бекмансуров

Птенцы могильника в гнезде на берёзе

КВАДРАТ 39UVT1

САРАТОВСКАЯ И САМАРСКАЯ ОБЛАСТИ

А.В. Беляченко, А.А. Беляченко, В.В. Пискунов, Е.Ю. Мосолова, Е.Ю. Мельников



СРОКИ РАБОТ

2015 г.

РАЗМЕР ОБСЛЕДОВАННОЙ ТЕРРИТОРИИ

Обследована территория квадрата, находящаяся в Саратовской области. Наиболее полные данные собраны на участке в 1700 км² (выделен жёлтым цветом)

ОБСЛЕДОВАННЫЕ МЕСТООБИТАНИЯ

Квадрат расположен в северной части саратовского Заволжья, в административных границах Ивантеевского и Перелюбского районов. Южная и центральная части квадрата лежат на западных отрогах Общего Сырта с абсолютными высотами от 25 до 55 м над уровнем моря; северо-западные участки квадрата находятся на Каменном Сырте с высотами от 50 до 152 м. По северо-западной части протекает р. Бол. Иргиз с хорошо выраженной, разработанной долиной. На большем протяжении она врезана в морские «шоколадные» хвалыньские

глины неоплейстоценового возраста и поэтому русло реки имеет вид каньона с обрывистыми берегами. По обоим берегам располагается мощная для степной реки пойма с элементами приустьевья, центральной части и притеррасья. На правом борту долины встречаются участки первой и второй надпойменных террас, на которых находятся сёла — Мосты, Дмитриевка, Яблонный Гай, Горелый Гай. По левому берегу первая надпойменная терраса выложена и распаханна. Здесь расположены сёла Тягловое Озеро, Ломовка, Канаевка, Сёстры, Клевенка. Характерны многочисленные старичные и притеррасные водоёмы, местами зарастающие прибрежно-водной растительностью или пересыхающие. Пойменная растительность представлена вязово-кленовыми или злаково-ландышевыми дубравами, вязово-кленовыми осокорниками, по берегам старичных водоёмов встречаются ивняки. Небольшую площадь в меандрах Бол. Иргиза занимают остепнённые луга, которые используются под пастбища или сенокосы. С левого берега в реку впадают притоки: реки Сестра, Тёпловка, балки Сухая Овсянка и Вишнёвая. Правые притоки не имеют постоянных водотоков и включают крупные балки (Черновка, Овсянка) и многочисленные овраги, прорезающие юго-восточные склоны Каменного Сырта (Широкий, Илемный, Трушин, Берёзкин, Окольников, Змейка, Дубовый). Таким образом, в квадрате, который целиком лежит в степной зоне, с долиной Бол. Иргиза связан разнообразный интразональный ландшафт. Здесь находятся лесные, водные и околородные местообитания птиц.

Зональные степи полностью распахананы и превращены в агроценозы. Небольшие участки степной растительности находятся в балках Каменного и Общего Сырта, по берегам рек Сестра и Тёпловка. Их значение в образовании естественного растительного покрова невелико, но они играют важную роль в поддержании видового разнообразия птиц-кампофилов.

Отдельный тип местообитаний связан с многочисленными искусственными водоёмами, большинство из которых возникло в период «освоения» целины. Они располагаются в перегороженных земляными плотинами неглубоких балках в окрестностях населённых пунктов. Пруды и водохранилища постепенно зарастают тростником и рогозом, а их берега заняты ивняками. На переувлажнённых участках берегов кустарниковые виды ив формируют непроходимые заросли. Удалённые от уреза воды склоны балок покрыты сообществами полыни высокой и мезофитным степным разнотравьем. По плотинам нередко растут небольшие рощи крупных ив, осокорей или вязов.

Агроценозы на исследованной территории представлены возделываемыми полями и разновозрастными залежами. Основные возделываемые культуры — озимая и яровая пшеницы, рожь, подсолнечник, просо. Боль-

шинство обрабатываемых полей находятся в окрестностях крупных населённых пунктов. Примерно 25% пашни засолено, заброшено, и в настоящее время там находятся залежи.

С населёнными пунктами связаны селитебные местообитания птиц. Они оказываются одними из самых разнообразных. Птицы гнездятся в строениях человека, садах, огородах, небольших водоёмах, выгонах, свалках. Всего подобные местообитания занимают не более 2% территории квадрата. Городов и крупных сёл здесь нет.

Обследование квадрата проведено при финансовой поддержке Европейского совета по учётам птиц (ЕВСС), Швейцарского института орнитологии (Swiss Ornithological Institute) и швейцарского фонда MAVA.

СОСТАВ ВИДОВ, СТАТУС И ЧИСЛЕННОСТЬ ПТИЦ В КВАДРАТЕ

| № вида | Русское название вида | Латинское название вида | Статус (аббревиатура) | | Число условно гнездящихся пар на обследованной территории | Оценка численности в квадрате (число условно гн. пар) |
|--------|------------------------|------------------------------|-----------------------|------------|---|---|
| | | | | | | |
| 4 | Черношейная поганка | <i>Podiceps nigricollis</i> | C | 12, 13 | 15 | 11–100 |
| 6 | Серощёкая поганка | <i>Podiceps grisegena</i> | C | 12, 13 | 2 | 1–10 |
| 7 | Большая поганка, чомга | <i>Podiceps cristatus</i> | C | 12, 13 | 27 | 101–1000 |
| 10 | Большая выпь | <i>Botaurus stellaris</i> | C | 11 | 120 | 101–1000 |
| 11 | Малая выпь, волчок | <i>Ixobrychus minutus</i> | C | 11 | 5 | 11–100 |
| 13 | Большая белая цапля | <i>Casmerodius albus</i> | B | 3 | 2 | 1–10 |
| 14 | Серая цапля | <i>Ardea cinerea</i> | C | 11, 16 | 46 | 101–1000 |
| 23 | Лебедь-шипун | <i>Cygnus olor</i> | C | 11, 12 | 14 | 11–100 |
| 26 | Пеганка | <i>Tadorna tadorna</i> | B | 3 | 2 | 1–10 |
| 27 | Огарь | <i>Tadorna ferruginea</i> | C | 12, 13 | 38 | 11–100 |
| 28 | Кряква | <i>Anas platyrhynchos</i> | C | 12, 13 | 800 | 101–1000 |
| 30 | Серая утка | <i>Anas strepera</i> | B | 3 | 5 | 11–100 |
| 33 | Чирок-трескунок | <i>Anas querquedula</i> | C | 12, 13 | 600 | 101–1000 |
| 36 | Красноголовый нырок | <i>Aythya ferina</i> | C | 12, 13 | 12 | 101–1000 |
| 48 | Осоед | <i>Pernis apivorus</i> | C | 12, 13 | 2 | 1–10 |
| 49 | Чёрный коршун | <i>Milvus migrans</i> | C | 11, 12, 13 | 16 | 11–100 |
| 52 | Луговой лунь | <i>Circus pygargus</i> | C | 12, 13 | 21 | 101–1000 |
| 53 | Болотный лунь | <i>Circus aeruginosus</i> | C | 11, 12, 13 | 55 | 101–1000 |
| 54 | Тетеревятник | <i>Accipiter gentilis</i> | B | 4 | 3 | 1–10 |
| 55 | Перепелятник | <i>Accipiter nisus</i> | C | 12, 13 | 13 | 11–100 |
| 57 | Канюк | <i>Buteo buteo</i> | C | 11, 12, 13 | 2 | 1–10 |
| 59 | Орёл-карлик | <i>Hieraaetus pennatus</i> | C | 12, 13 | 2 | 1–10 |
| 62 | Могильник | <i>Aquila heliaca</i> | B | 3 | 1 | 1–10 |
| 64 | Орлан-белохвост | <i>Haliaeetus albicilla</i> | C | 11, 16 | 2 | 1–10 |
| 69 | Чеглок | <i>Falco subbuteo</i> | C | 11, 12, 13 | 12 | 11–100 |
| 71 | Кобчик | <i>Falco vespertinus</i> | C | 11–13, 16 | 37 | 11–100 |
| 72 | Пустельга | <i>Falco tinnunculus</i> | C | 11–13, 16 | 29 | 11–100 |
| 77 | Серая куропатка | <i>Perdix perdix</i> | C | 12, 13 | 103 | 101–1000 |
| 78 | Перепел | <i>Coturnix coturnix</i> | C | 12, 13 | 20 | 11–100 |
| 796 | Красавка | <i>Anthropoides virgo</i> | C | 11, 12 | 3 | 1–10 |
| 80 | Водяной пастушок | <i>Rallus aquaticus</i> | B | 4 | 12 | 11–100 |
| 82 | Погоньш | <i>Porzana porzana</i> | B | 3 | 5 | 1–10 |
| 83 | Коростель | <i>Crex crex</i> | C | 12, 13 | 4 | 1–10 |
| 84 | Камышница | <i>Gallinula chloropus</i> | C | 12, 13 | 14 | 11–100 |
| 85 | Лысуха | <i>Fulica atra</i> | C | 12, 13 | 180 | 101–1000 |
| 86 | Дрофа | <i>Otis tarda</i> | C | 12, 13 | 42 | 11–100 |
| 87 | Стрепет | <i>Tetrax tetrax</i> | C | 12, 13 | 36 | 11–100 |
| 91 | Малый зуёк | <i>Charadrius dubius</i> | B | 6, 7 | 12 | 11–100 |
| 93 | Чибис | <i>Vanellus vanellus</i> | C | 12, 13 | 14 | 11–100 |
| 95 | Ходулочник | <i>Himantopus himantopus</i> | C | 12 | 12 | 11–100 |

| | | | | | | |
|------|-------------------------------|----------------------------------|---|------------|-------|--------------|
| 100 | Травник | <i>Tringa totanus</i> | A | 1 | 1 | 1–10 |
| 103 | Перевозчик | <i>Actitis hypoleucos</i> | C | 12, 13 | 64 | 101–1000 |
| 115 | Бекас | <i>Gallinago gallinago</i> | A | 2 | 2 | 1–10 |
| 118 | Большой кроншнеп | <i>Numenius arquata</i> | A | 1 | 2 | 1–10 |
| 122 | Степная тиркушка | <i>Glareola nordmanni</i> | B | 3, 4 | 15 | 11–100 |
| 129 | Озёрная чайка | <i>Larus ridibundus</i> | C | 12, 13 | 23 | 11–100 |
| 133 | Хохотунья | <i>Larus cachinans</i> | C | 12, 13 | 12 | 11–100 |
| 137 | Чёрная крачка | <i>Chlidonias niger</i> | C | 12, 13 | 28 | 11–100 |
| 138 | Белокрылая крачка | <i>Chlidonias leucopterus</i> | C | 12, 13 | 53 | 11–100 |
| 142 | Речная крачка | <i>Sterna hirundo</i> | C | 12, 13 | 200 | 101–1000 |
| 146 | Вяхирь | <i>Columba palumbus</i> | C | 11, 12, 13 | 540 | 101–1000 |
| 148 | Сизый голубь (городской) | <i>Columba livia f.domestica</i> | C | 12, 13 | 15000 | 10001–100000 |
| 149 | Кольчатая горлица | <i>Streptopelia decaocto</i> | C | 12, 13 | 22 | 11–100 |
| 150 | Обыкновенная горлица | <i>Streptopelia turtur</i> | C | 12, 13 | 36 | 11–100 |
| 151 | Кукушка | <i>Cuculus canorus</i> | C | 12, 13 | 70 | 101–1000 |
| 154 | Филин | <i>Bubo bubo</i> | C | 11 | 2 | 1–10 |
| 155 | Ушастая сова | <i>Asio otus</i> | C | 12 | 18 | 11–100 |
| 156 | Болотная сова | <i>Asio flammeus</i> | B | 3, 5 | 13 | 11–100 |
| 157 | Сплюшка | <i>Otus scops</i> | C | 12 | 22 | 11–100 |
| 159 | Домовый сыч | <i>Athene noctua</i> | B | 3 | 27 | 11–100 |
| 162 | Серая неясыть | <i>Strix aluco</i> | C | 12 | 36 | 11–100 |
| 165 | Козодой | <i>Caprimulgus europaeus</i> | B | 3 | 18 | 11–100 |
| 166 | Чёрный стриж | <i>Apus apus</i> | C | 12, 13 | 19000 | 1001–10000 |
| 167 | Сизоворонка | <i>Coracias garrulus</i> | C | 11, 12 | 16 | 11–100 |
| 168 | Зимородок | <i>Alcedo atthis</i> | C | 12, 13 | 30 | 11–100 |
| 169 | Золотистая щурка | <i>Merops apiaster</i> | C | 11, 12, 13 | 950 | 1001–10000 |
| 170 | Удод | <i>Upupa epops</i> | C | 12, 13 | 150 | 101–1000 |
| 171 | Вертишейка | <i>Jynx torquilla</i> | C | 11, 16 | 12 | 11–100 |
| 173 | Седой дятел | <i>Picus canus</i> | C | 12, 13 | 11 | 11–100 |
| 174 | Желна | <i>Dryocopus martius</i> | C | 12, 13 | 12 | 11–100 |
| 175 | Большой пёстрый дятел | <i>Dendrocopos major</i> | C | 11, 12, 13 | 26 | 11–100 |
| 178 | Малый пёстрый дятел | <i>Dendrocopos minor</i> | C | 11, 12, 13 | 19 | 11–100 |
| 180 | Береговушка | <i>Riparia riparia</i> | C | 11–13, 16 | 13000 | 1001–10000 |
| 181 | Деревенская ласточка | <i>Hirundo rustica</i> | C | 11, 12, 13 | 1600 | 1001–10000 |
| 183 | Хохлатый жаворонок | <i>Galerida cristata</i> | B | 3, 4 | 150 | 101–1000 |
| 186 | Полевой жаворонок | <i>Alauda arvensis</i> | C | 11, 12, 13 | 6800 | 10001–100000 |
| 191 | Лесной конёк | <i>Anthus trivialis</i> | C | 12, 13 | 750 | 101–1000 |
| 194 | Жёлтая трясогузка | <i>Motacilla flava</i> | C | 12, 13 | 220 | 101–1000 |
| 194б | Желтолобая трясогузка | <i>Motacilla lutea</i> | C | 12, 13 | 13 | 11–100 |
| 195 | Малая желтоголовая трясогузка | <i>Motacilla werae</i> | C | 12, 13 | 19 | 11–100 |
| 196 | Белая трясогузка | <i>Motacilla alba</i> | C | 12, 13 | 65 | 101–1000 |
| 197 | Жулан | <i>Lanius collurio</i> | C | 11, 12, 13 | 180 | 101–1000 |
| 199 | Чернолобый сорокопут | <i>Lanius minor</i> | C | 12, 13 | 120 | 101–1000 |
| 201 | Иволга | <i>Oriolus oriolus</i> | C | 12, 13 | 150 | 101–1000 |
| 202 | Скворец | <i>Sturnus vulgaris</i> | C | 11, 12, 13 | 1200 | 1001–10000 |
| 204 | Сойка | <i>Garrulus glandarius</i> | C | 11, 12, 13 | 30 | 11–100 |
| 205 | Сорока | <i>Pica pica</i> | C | 11, 12, 13 | 690 | 1001–10000 |
| 207 | Галка | <i>Corvus monedula</i> | C | 11, 12, 13 | 420 | 101–1000 |
| 208 | Грач | <i>Corvus frugilegus</i> | C | 11–13, 16 | 1800 | 10001–100000 |
| 209 | Серая ворона | <i>Corvus cornix</i> | C | 11, 12, 13 | 2500 | 1001–10000 |
| 210 | Ворон | <i>Corvus corax</i> | C | 11, 12, 13 | 17 | 11–100 |
| 215а | Соловьинная широкохвостка | <i>Cettia cetti</i> | C | 12, 13 | 2 | 1–10 |
| 216 | Речной сверчок | <i>Locustella fluviatilis</i> | C | 13 | 3 | 11–100 |

| | | | | | | |
|------|----------------------------|--------------------------------------|---|------------|-------|--------------|
| 218 | Соловьиный сверчок | <i>Locustella luscinioides</i> | C | 12, 13 | 60 | 101–1000 |
| 220 | Барсучок | <i>Acrocephalus schoenobaenus</i> | C | 12, 13 | 620 | 101–1000 |
| 221 | Садовая камышевка | <i>Acrocephalus dumetorum</i> | B | 3, 4 | 26 | 11–100 |
| 222 | Болотная камышевка | <i>Acrocephalus palustris</i> | C | 12, 13 | 95 | 101–1000 |
| 223 | Тростниковая камышевка | <i>Acrocephalus scirpaceus</i> | B | 3 | 27 | 101–1000 |
| 223а | Индийская камышевка | <i>Acrocephalus agricola</i> | C | 12, 13 | 240 | 1001–10000 |
| 224 | Дроздовидная камышевка | <i>Acrocephalus arundinaceus</i> | C | 12, 13 | 390 | 1001–10000 |
| 225 | Зелёная пересмешка | <i>Hippolais icterina</i> | B | 3, 5, 6 | 12 | 11–100 |
| 226 | Северная бормотушка | <i>Iduna caligata</i> | B | 3, 5, 6 | 82 | 101–1000 |
| 227 | Ястребиная славка | <i>Sylvia nisoria</i> | B | 3, 5, 6 | 25 | 11–100 |
| 228 | Славка-черноголовка | <i>Sylvia atricapilla</i> | C | 11, 12, 13 | 57 | 101–1000 |
| 229 | Садовая славка | <i>Sylvia borin</i> | C | 11 | 125 | 101–1000 |
| 230 | Серая славка | <i>Sylvia communis</i> | C | 11, 12, 13 | 2600 | 1001–10000 |
| 231 | Славка-завирушка | <i>Sylvia curruca</i> | C | 11, 12, 13 | 200 | 101–1000 |
| 232 | Пеночка-весничка | <i>Phylloscopus trochilus</i> | A | 1 | 15 | 11–100 |
| 233 | Пеночка-теньковка | <i>Phylloscopus collybita</i> | C | 12, 13 | 170 | 101–1000 |
| 238 | Мухоловка-пеструшка | <i>Ficedula hypoleuca</i> | B | 3, 4 | 16 | 11–100 |
| 239 | Мухоловка-белошейка | <i>Ficedula albicollis</i> | C | 12, 13 | 480 | 101–1000 |
| 240 | Малая мухоловка | <i>Ficedula parva</i> | C | 12, 13 | 250 | 101–1000 |
| 241 | Серая мухоловка | <i>Muscicapa striata</i> | C | 12, 13 | 1980 | 1001–10000 |
| 242 | Луговой чекан | <i>Saxicola rubetra</i> | C | 12, 13 | 88 | 101–1000 |
| 244 | Обыкновенная каменка | <i>Oenanthe oenanthe</i> | C | 12, 13 | 150 | 101–1000 |
| 244б | Каменка-плясунья | <i>Oenanthe isabellina</i> | C | 12, 13 | 52 | 1001–10000 |
| 245 | Обыкновенная горихвостка | <i>Phoenicurus phoenicurus</i> | C | 12, 13 | 530 | 101–1000 |
| 247 | Зарянка | <i>Erithacus rubecula</i> | C | 12, 13 | 760 | 101–1000 |
| 248 | Соловей | <i>Luscinia luscinia</i> | C | 12, 13 | 57 | 101–1000 |
| 249 | Варакушка | <i>Luscinia svecica</i> | C | 12, 13 | 9500 | 1001–10000 |
| 251 | Рябинник | <i>Turdus pilaris</i> | C | 11, 12, 13 | 10 | 11–100 |
| 252 | Чёрный дрозд | <i>Turdus merula</i> | C | 11, 12, 13 | 180 | 101–1000 |
| 254 | Певчий дрозд | <i>Turdus philomelos</i> | C | 11, 12, 13 | 210 | 101–1000 |
| 256 | Ополовник | <i>Aegithalos caudatus</i> | C | 12, 13 | 13 | 11–100 |
| 257 | Ремез | <i>Remiz pendulinus</i> | C | 12, 13 | 27 | 11–100 |
| 259 | Буроголовая гаичка, пухляк | <i>Parus montanus</i> | C | 12, 13 | 77 | 101–1000 |
| 263 | Лазоревка | <i>Parus caeruleus</i> | C | 11, 12, 13 | 75 | 101–1000 |
| 265 | Большая синица | <i>Parus major</i> | C | 11, 12, 13 | 163 | 101–1000 |
| 266 | Поползень | <i>Sitta europaea</i> | C | 12, 13 | 35 | 101–1000 |
| 267 | Пищуха | <i>Certhia familiaris</i> | C | 12, 13 | 13 | 101–1000 |
| 268 | Домовый воробей | <i>Passer domesticus</i> | C | 11, 12, 13 | 35000 | 10001–100000 |
| 269 | Полевой воробей | <i>Passer montanus</i> | C | 11, 12, 13 | 43000 | 10001–100000 |
| 270 | Зяблик | <i>Fringilla coelebs</i> | C | 11, 12, 13 | 4800 | 1001–10000 |
| 272 | Зеленушка | <i>Chloris chloris</i> | C | 12, 13 | 140 | 101–1000 |
| 274 | Черноголовый щегол | <i>Carduelis carduelis</i> | C | 12, 13 | 670 | 101–1000 |
| 275 | Коноплянка | <i>Acanthis cannabina</i> | C | 12, 13 | 19 | 11–100 |
| 279 | Чечевица | <i>Carpodacus erythrinus</i> | C | 12, 13 | 15 | 11–100 |
| 286 | Дубонос | <i>Coccothraustes coccothraustes</i> | C | 11, 12, 13 | 21 | 11–100 |
| 288 | Обыкновенная овсянка | <i>Emberiza citrinella</i> | C | 11, 12, 13 | 190 | 101–1000 |
| 289 | Камышовая овсянка | <i>Schoeniclus schoeniclus</i> | B | 3 | 11 | 11–100 |
| 290 | Садовая овсянка | <i>Emberiza hortulana</i> | C | 12, 13 | 4800 | 1001–10000 |



Долина реки Камелик



Таких степей осталось очень мало

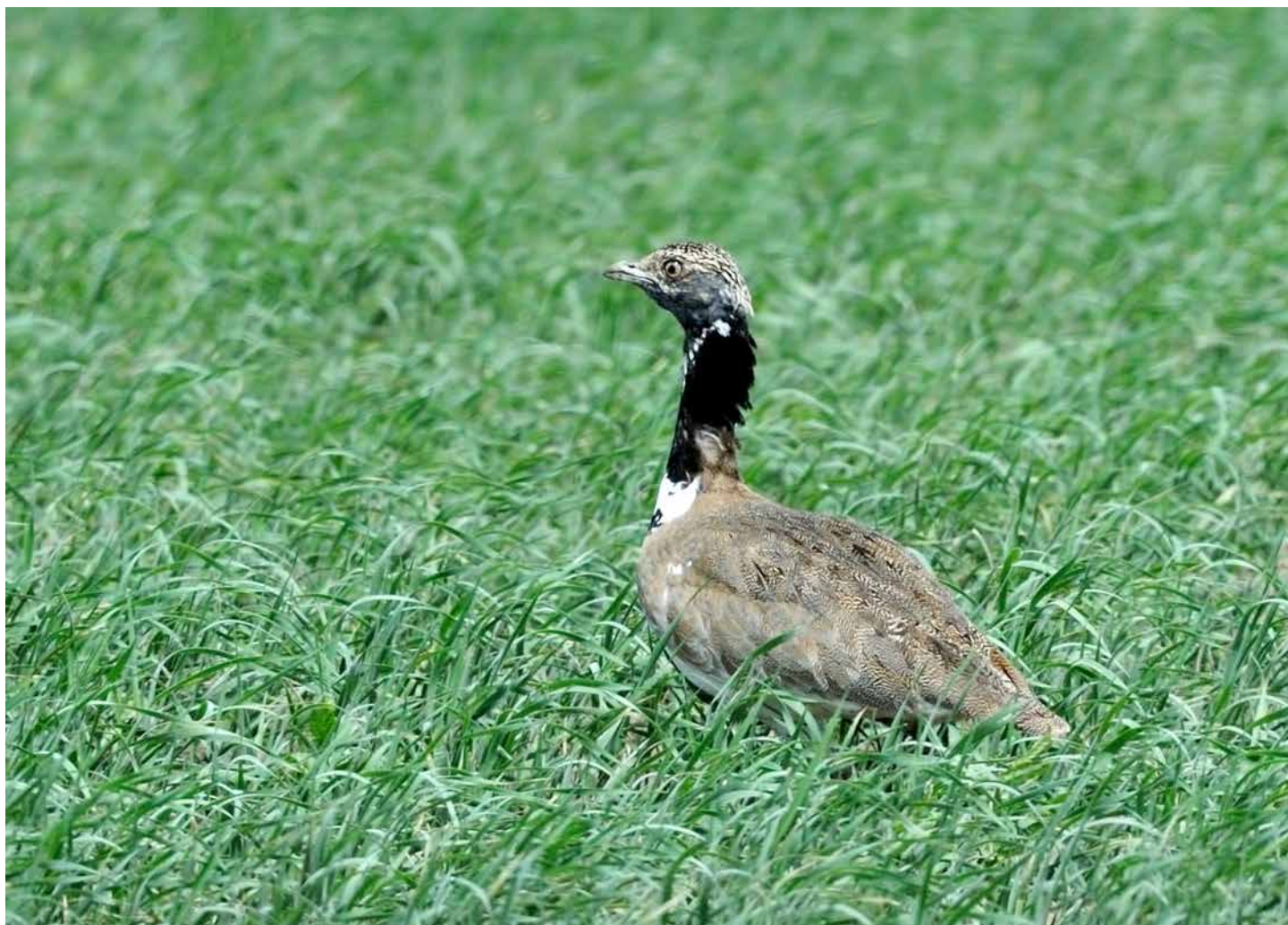


В степях увеличилась численность большой белой цапли

Взрослый орлан-белохвост



Самка орлана-белохвоста в гнезде у русла Камелика



Гнездовые участки стрепета располагаются на залежах у границ посевов озимых



Выводок лебедей на реке Солянке



Гидротехническое сооружение из подручного материала. Зато Иргиз не пересыхает летом

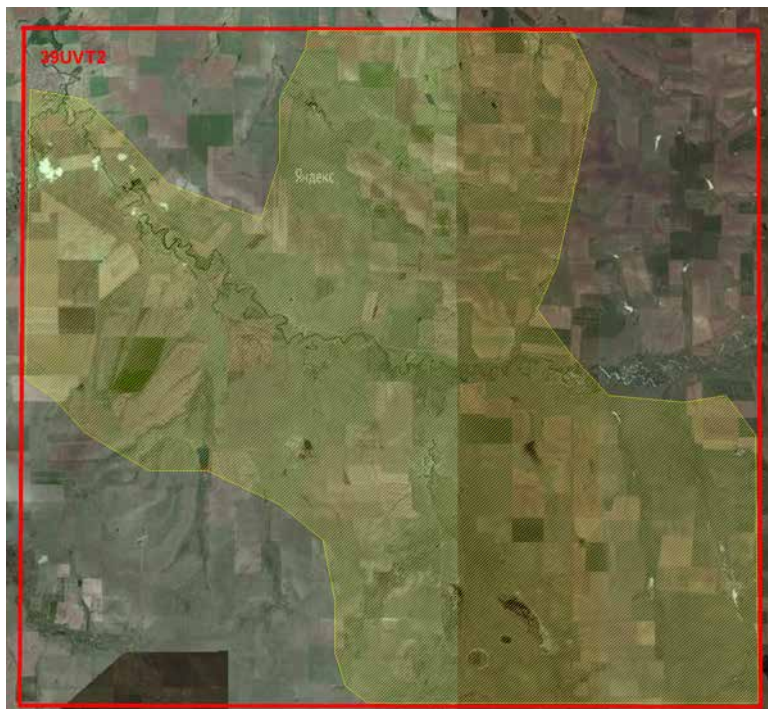


Участники авантюры на берегу Иргиза

КВАДРАТ 39UVT2

САРАТОВСКАЯ ОБЛАСТЬ

А.А. Беляченко, А.В. Беляченко, В.В. Пискунов, Е.Ю. Мосолова,
Е.Ю. Мельников, О.Н. Давиденко, С.А. Невский



СРОКИ РАБОТ

2014–2015 гг.

РАЗМЕР ОБСЛЕДОВАННОЙ ТЕРРИТОРИИ

Обследована вся территория квадрата. Наиболее полные данные собраны на участке в 1900 км² (выделен жёлтым цветом)

ОБСЛЕДОВАННЫЕ МЕСТООБИТАНИЯ

Квадрат расположен в восточной части Саратовской области, в административных границах Озинского и Перелюбского районов. Вся территория находится в пределах равнинного Заволжья, а крупные геоморфологические структуры, например, овраги и балки, здесь связаны с эрозийной деятельностью р. Камелик и его притоков. Участки водоразделов небольших пересыхающих и часто солоноватых водотоков, представляют собой большие по площади равнины. В недавнем прошлом земли здесь активно распахивались, в настоящее

время сельское хозяйство находится в упадке, а большинство обрабатываемых полей заброшены или используются в качестве пастбищ.

В районе исследования описаны следующие местообитания птиц: облесённые берега рек, возделываемые поля, разновозрастные залежи, искусственные водоёмы, лесополосы и населённые пункты. Развитая древесно-кустарниковая растительность характерна только для поймы р. Камелик, пересекающей квадрат с востока на запад. Наибольшие площади здесь заняты ивняками. Изредка встречаются крупные осокори и отдельные деревья вяза мелколистного. Вблизи береговой линии реки произрастают несколько кустарниковых видов ив, часто образующих сплошные непроходимые заросли. Ширина поймы реки невелика и составляет от 50 до 1500 м, поэтому здесь формируются местообитания ленточного типа. Камелик сильно меандрирует и образует большое количество старичных водоёмов. Такие зарастающие тростником, камышом и рогозом озёра можно встретить в окр. сёл Целинный, Нижняя Покровка, Кузябаев и Кунакбаев.

Агроценозы на исследованной территории представлены возделываемыми полями и разновозрастными залежами. Основные выращиваемые культуры — озимая пшеница, подсолнечник и просо. Обрабатываемые поля находятся неподалёку от автодорог Озинки — Балаши — Нижняя Покровка и Перелюб — Целинный — Калинин, а также на водораздельных плато рек Камелик и Сестра. В северной и западной частях квадрата, где отсутствуют крупные населённые пункты, а также на востоке, вблизи государственной границы РФ и Казахстана, расположены старовозрастные залежи и сохранились участки нераспаханных целинных степей.

Искусственные водоёмы в районе исследования немногочисленны. Они располагаются в балках в окрестностях сёл Первоцелинный и Новозаволжский. Плотины большинства не крупных прудов постепенно размываются во время активного весеннего снеготаяния, из-за чего уровень воды в водоёмах никогда не бывает высоким, и они пересыхают уже к началу июня. В окрестностях с. Солянка расположено крупное солёное озеро — Бол. Морец и нерегулярно наполняемый лиман Мал. Морец, а р. Солянка, перекрытая плотиной вблизи села, образует большие мелководные разливы. Эти водоёмы зарастают камышом и рогозом.

Лесополосы в квадрате немногочисленны. Искусственные лесные насаждения расположены вдоль автомагистралей, а между полями встречаются редко. Посадки сформированы из вяза мелколистного. Жизненное состояние большинства деревьев оценивается как сильно угнетённое. Многие из них суховершиняют или засыхают.

Населённые пункты в районе исследования небольшие, расположены на реках Камелик, Сестра и Солянка. Большинство домов в этих посёлках одноэтажные, много строений заброшено. Значительные площади вокруг населённых пунктов заняты выгонами.

Обследование квадрата проведено при финансовой поддержке Европейского совета по учётам птиц (ЕВСС), Швейцарского института орнитологии (Swiss Ornithological Institute) и швейцарского фонда MAVA.

СОСТАВ ВИДОВ, СТАТУС И ЧИСЛЕННОСТЬ ПТИЦ В КВАДРАТЕ

| № вида | Русское название вида | Латинское название вида | Статус (аббревиатура) | | Число условно-гнездящихся пар на обследованной территории | Оценка численности в квадрате (число условно-гн. пар) |
|--------|------------------------|-------------------------------|-----------------------|--------|---|---|
| | | | | | | |
| 4 | Черношейная поганка | <i>Podiceps nigricollis</i> | B | 3 | 2 | 11–100 |
| 6 | Серошёрная поганка | <i>Podiceps grisegena</i> | A | 1 | 1 | 1–10 |
| 7 | Большая поганка, чомга | <i>Podiceps cristatus</i> | C | 12, 13 | 22 | 11–100 |
| 10 | Большая выпь | <i>Botaurus stellaris</i> | C | 11 | 15 | 11–100 |
| 11 | Малая выпь, волчок | <i>Ixobrychus minutus</i> | C | 13 | 3 | 1–10 |
| 13 | Большая белая цапля | <i>Casmerodius albus</i> | A | 1 | 1 | 1–10 |
| 14 | Серая цапля | <i>Ardea cinerea</i> | C | 11 | 18 | 11–100 |
| 23 | Лебедь-шипун | <i>Cygnus olor</i> | C | 11 | 3 | 1–10 |
| 26 | Пеганка | <i>Tadorna tadorna</i> | C | 13 | 4 | 1–10 |
| 27 | Огарь | <i>Tadorna ferruginea</i> | C | 13 | 9 | 1–10 |
| 28 | Кряква | <i>Anas platyrhynchos</i> | C | 12, 13 | 57 | 101–1000 |
| 30 | Серая утка | <i>Anas strepera</i> | A | 1 | 3 | 1–10 |
| 33 | Чирок-трескунок | <i>Anas querquedula</i> | C | 12, 13 | 26 | 11–100 |
| 49 | Чёрный коршун | <i>Milvus migrans</i> | C | 15 | 5 | 11–100 |
| 52 | Луговой лунь | <i>Circus pygargus</i> | C | 12, 13 | 63 | 101–1000 |
| 53 | Болотный лунь | <i>Circus aeruginosus</i> | C | 12, 13 | 39 | 11–100 |
| 55 | Перепелятник | <i>Accipiter nisus</i> | B | 4 | 2 | 1–10 |
| 57 | Канюк | <i>Buteo buteo</i> | B | 4 | 1 | 1–10 |
| 62 | Могильник | <i>Aquila heliaca</i> | A | 1 | 1 | 1–10 |
| 64 | Орлан-белохвост | <i>Haliaeetus albicilla</i> | B | 4 | 2 | 1–10 |
| 69 | Чеглок | <i>Falco subbuteo</i> | C | 12, 13 | 16 | 11–100 |
| 71 | Кобчик | <i>Falco vespertinus</i> | C | 15 | 88 | 101–1000 |
| 72 | Пустельга | <i>Falco tinnunculus</i> | C | 15 | 52 | 11–100 |
| 77 | Серая куропатка | <i>Perdix perdix</i> | C | 12 | 95 | 101–1000 |
| 78 | Перепел | <i>Coturnix coturnix</i> | C | 12 | 18 | 11–100 |
| 79 | Серый журавль | <i>Grus grus</i> | A | 1 | 7 | 1–10 |
| 796 | Красавка | <i>Anthropoides virgo</i> | B | 4 | 9 | 1–10 |
| 80 | Водяной пастушок | <i>Rallus aquaticus</i> | B | 4 | 15 | 11–100 |
| 82 | Малый погоныш | <i>Porzana parva</i> | B | 4 | 11 | 11–100 |
| 83 | Коростель | <i>Crex crex</i> | B | 4 | 13 | 11–100 |
| 84 | Камышница | <i>Gallinula chloropus</i> | C | 12 | 2 | 1–10 |
| 85 | Лысуха | <i>Fulica atra</i> | C | 12 | 45 | 11–100 |
| 86 | Дрофа | <i>Otis tarda</i> | C | 12 | 18 | 11–100 |
| 87 | Стрепет | <i>Tetrax tetrax</i> | C | 13 | 26 | 11–100 |
| 91 | Малый зуёк | <i>Charadrius dubius</i> | A | 1 | 2 | 1–10 |
| 93 | Чибис | <i>Vanellus vanellus</i> | C | 12, 13 | 60 | 11–100 |
| 95 | Ходулочник | <i>Himantopus himantopus</i> | B | 4 | 2 | 1–10 |
| 100 | Травник | <i>Tringa totanus</i> | C | 12, 13 | 19 | 11–100 |
| 103 | Перевозчик | <i>Actitis hypoleucos</i> | C | 12 | 24 | 11–100 |
| 129 | Озёрная чайка | <i>Larus ridibundus</i> | B | 4 | 7 | 11–100 |
| 137 | Чёрная крачка | <i>Chlidonias niger</i> | C | 15 | 20 | 11–100 |
| 138 | Белокрылая крачка | <i>Chlidonias leucopterus</i> | C | 15 | 16 | 11–100 |

| | | | | | | |
|------|-------------------------------|-----------------------------------|---|--------|-------|----------------|
| 139 | Белощёкая крачка | <i>Chlidonias hybrida</i> | C | 15 | 8 | 1–10 |
| 142 | Речная крачка | <i>Sterna hirundo</i> | C | 15 | 17 | 11–100 |
| 146 | Вяхрь | <i>Columba palumbus</i> | C | 12, 13 | 82 | 101–1000 |
| 148 | Сизый голубь (городской) | <i>Columba livia f.domestica</i> | C | 12, 13 | 1300 | 1001–10000 |
| 149 | Кольчатая горлица | <i>Streptopelia decaocto</i> | C | 12, 13 | 3 | 1–10 |
| 150 | Обыкновенная горлица | <i>Streptopelia turtur</i> | B | 4 | 1 | 1–10 |
| 151 | Кукушка | <i>Cuculus canorus</i> | C | 12, 13 | 47 | 11–100 |
| 154 | Филин | <i>Bubo bubo</i> | B | 4 | 1 | 1–10 |
| 155 | Ушастая сова | <i>Asio otus</i> | C | 12, 13 | 14 | 11–100 |
| 159 | Домовый сыч | <i>Athene noctua</i> | B | 4 | 2 | 11–100 |
| 162 | Серая неясыть | <i>Strix aluco</i> | C | 13 | 5 | 11–100 |
| 166 | Чёрный стриж | <i>Apus apus</i> | C | 15 | 35 | 11–100 |
| 167 | Сизоворонка | <i>Coracias garrulus</i> | C | 15 | 2 | 1–10 |
| 168 | Зимородок | <i>Alcedo atthis</i> | C | 13 | 16 | 11–100 |
| 169 | Золотистая щурка | <i>Merops apiaster</i> | C | 15 | 900 | 1001–10000 |
| 170 | Удод | <i>Upupa epops</i> | C | 12 | 17 | 11–100 |
| 171 | Вертишейка | <i>Jynx torquilla</i> | B | 4 | 9 | 1–10 |
| 173 | Седой дятел | <i>Picus canus</i> | C | 13 | 12 | 11–100 |
| 175 | Большой пёстрый дятел | <i>Dendrocopos major</i> | C | 13 | 18 | 11–100 |
| 178 | Малый пёстрый дятел | <i>Dendrocopos minor</i> | C | 13 | 11 | 11–100 |
| 180 | Береговушка | <i>Riparia riparia</i> | C | 15 | 140 | 101–1000 |
| 181 | Деревенская ласточка | <i>Hirundo rustica</i> | C | 15 | 1500 | 1001–10000 |
| 183 | Хохлатый жаворонок | <i>Galerida cristata</i> | B | 4 | 19 | 11–100 |
| 186 | Полевой жаворонок | <i>Alauda arvensis</i> | C | 15 | 81000 | 100001–1000000 |
| 188 | Белокрылый жаворонок | <i>Melanocorypha leucoptera</i> | C | 12, 13 | 81 | 101–1000 |
| 190 | Полевой конёк | <i>Anthus campestris</i> | A | 1 | 1 | 1–10 |
| 191 | Лесной конёк | <i>Anthus trivialis</i> | B | 4 | 39 | 11–100 |
| 194 | Жёлтая трясогузка | <i>Motacilla flava</i> | C | 12, 13 | 250 | 101–1000 |
| 194б | Желтолобая трясогузка | <i>Motacilla lutea</i> | C | 12, 13 | 70 | 101–1000 |
| 195 | Малая желтоголовая трясогузка | <i>Motacilla werae</i> | C | 12, 13 | 36 | 11–100 |
| 196 | Белая трясогузка | <i>Motacilla «alba» alba</i> | C | 15 | 640 | 101–1000 |
| 197 | Жулан | <i>Lanius collurio</i> | C | 12, 13 | 210 | 101–1000 |
| 199 | Чернолобый сорокопут | <i>Lanius minor</i> | B | 4 | 16 | 11–100 |
| 201 | Иволга | <i>Oriolus oriolus</i> | C | 13 | 19 | 11–100 |
| 202 | Скворец | <i>Sturnus vulgaris</i> | C | 15 | 1600 | 1001–10000 |
| 205 | Сорока | <i>Pica pica</i> | C | 15 | 140 | 101–1000 |
| 207 | Галка | <i>Corvus monedula</i> | C | 15 | 280 | 101–1000 |
| 208 | Грач | <i>Corvus frugilegus</i> | C | 15 | 1300 | 1001–10000 |
| 209 | Серая ворона | <i>Corvus cornix</i> | C | 15 | 92 | 101–1000 |
| 210 | Ворон | <i>Corvus corax</i> | C | 12 | 3 | 1–10 |
| 215а | Соловьинная широкохвостка | <i>Cettia cetti</i> | B | 4 | 1 | 1–10 |
| 216 | Речной сверчок | <i>Locustella fluviatilis</i> | B | 4 | 15 | 11–100 |
| 220 | Барсучок | <i>Acrocephalus schoenobaenus</i> | B | 4 | 66 | 101–1000 |
| 224 | Дроздовидная камышевка | <i>Acrocephalus arundinaceus</i> | C | 12, 13 | 150 | 101–1000 |
| 226 | Северная бормотушка | <i>Iduna caligata</i> | C | 12 | 29 | 11–100 |
| 228 | Славка-черноголовка | <i>Sylvia atricapilla</i> | C | 15 | 12 | 11–100 |
| 230 | Серая славка | <i>Sylvia communis</i> | C | 15 | 250 | 101–1000 |
| 231 | Славка-завирушка | <i>Sylvia curruca</i> | C | 12 | 128 | 101–1000 |
| 233 | Пеночка-теньковка | <i>Phylloscopus collybita</i> | B | 4 | 3 | 11–100 |
| 239 | Мухоловка-белошейка | <i>Ficedula albicollis</i> | C | 12 | 38 | 11–100 |
| 240 | Малая мухоловка | <i>Ficedula parva</i> | A | 2 | 4 | 11–100 |
| 241 | Серая мухоловка | <i>Muscicapa striata</i> | C | 12 | 180 | 101–1000 |
| 242 | Луговой чекан | <i>Saxicola rubetra</i> | C | 12, 13 | 31 | 11–100 |

| | | | | | | |
|------|----------------------------|--------------------------------------|---|--------|-------|--------------|
| 243 | Черноголовый чекан | <i>Saxicola torquata</i> | B | 4 | 3 | 1–10 |
| 244 | Обыкновенная каменка | <i>Oenanthe oenanthe</i> | C | 12, 13 | 140 | 101–1000 |
| 244б | Каменка-плясунья | <i>Oenanthe isabellina</i> | C | 12, 13 | 190 | 101–1000 |
| 245 | Обыкновенная горихвостка | <i>Phoenicurus phoenicurus</i> | B | 4 | 15 | 11–100 |
| 247 | Зарянка | <i>Erithacus rubecula</i> | C | 12 | 17 | 11–100 |
| 248 | Соловей | <i>Luscinia luscinia</i> | C | 12 | 19 | 11–100 |
| 249 | Варакушка | <i>Luscinia svecica</i> | C | 15 | 1800 | 1001–10000 |
| 252 | Чёрный дрозд | <i>Turdus merula</i> | B | 4 | 2 | 1–10 |
| 254 | Певчий дрозд | <i>Turdus philomelos</i> | B | 4 | 3 | 1–10 |
| 257 | Ремез | <i>Remiz pendulinus</i> | C | 15 | 5 | 11–100 |
| 259 | Буроголовая гаичка, пухляк | <i>Parus montanus</i> | C | 12, 13 | 22 | 11–100 |
| 263 | Лазоревка | <i>Parus caeruleus</i> | C | 15 | 210 | 101–1000 |
| 265 | Большая синица | <i>Parus major</i> | C | 12, 13 | 290 | 101–1000 |
| 266 | Поползень | <i>Sitta europaea</i> | B | 4 | 1 | 1–10 |
| 268 | Домовый воробей | <i>Passer domesticus</i> | C | 15 | 11000 | 10001–100000 |
| 269 | Полевой воробей | <i>Passer montanus</i> | C | 15 | 13000 | 10001–100000 |
| 270 | Зяблик | <i>Fringilla coelebs</i> | C | 12, 13 | 1900 | 1001–10000 |
| 272 | Зеленушка | <i>Chloris chloris</i> | C | 12 | 5 | 11–100 |
| 274 | Черноголовый щегол | <i>Carduelis carduelis</i> | C | 15 | 730 | 101–1000 |
| 275 | Коноплянка | <i>Acanthis cannabina</i> | B | 4 | 6 | 11–100 |
| 279 | Чечевица | <i>Carpodacus erythrinus</i> | B | 4 | 26 | 11–100 |
| 286 | Дубонос | <i>Coccothraustes coccothraustes</i> | B | 4 | 11 | 11–100 |
| 288 | Обыкновенная овсянка | <i>Emberiza citrinella</i> | C | 15 | 11300 | 10001–100000 |
| 289 | Камышовая овсянка | <i>Schoeniclus schoeniclus</i> | B | 4 | 1 | 1–10 |
| 290 | Садовая овсянка | <i>Emberiza hortulana</i> | C | 12, 13 | 7500 | 10001–100000 |



Белокрылый жаворонок у отцветших тюльпанов Бибириштейна



Обыкновенная пустельга у гнезда



Нечасто встретишь в степи токующего стрепета



На многолетних залежах гнездится черноголовый чекан



На переднем плане — турухтаны и золотистые ржанки, на заднем — огари и пеганки



Здесь концентрируются пролётные поливидовые стаи гусей общей численностью до 5000 особей



Пруд Морец средней глубиной в 50 см представляет собой суффозийное понижение посреди степи



Экспедиция заехала в солончак



Лебеди в саратовском Заволжье



В степи на удивление много огарей



В прошлом 2015 г. в Заволжье был на редкость поздний пролёт белолобого гуся



Бивуак на месте бывшей деревни первоцелинников



Фотофиксация наблюдений



На межах цветут тюльпаны Геснера



Степная гадюка

КВАДРАТ 39UVU4

САМАРСКАЯ ОБЛАСТЬ

Г.П. Лебедева



СРОКИ РАБОТ

2014–2015 гг.

РАЗМЕР ОБСЛЕДОВАННОЙ ТЕРРИТОРИИ

566 км²

ОБСЛЕДОВАННЫЕ МЕСТООБИТАНИЯ

Зарастающие карагачом залежи, неудобья. Лесополосы (карагач, ясень, берёза, клён американский). Лесопосадки из карагача. Лесные колки среди с/х полей. Пересыхающие реки и ручьи, пруды, водохранилища. Ивняки по берегам водоёмов. Населённые пункты.

В полевых исследованиях помогали Е.В. Сивцова и И.В. Любвина, в камеральной обработке — В.М. Сиротюк.

Обследование квадрата в 2015 г. проведено при финансовой поддержке Программы «Птицы Москвы и Подмосковья».

СОСТАВ ВИДОВ, СТАТУС И ЧИСЛЕННОСТЬ ПТИЦ В КВАДРАТЕ

| № вида | Русское название вида | Латинское название вида | Статус (аббревиатура) | | Число условно гнездящихся пар на обследованной территории | Оценка численности в квадрате (число условно гн. пар) |
|--------|------------------------|---------------------------|-----------------------|----|---|---|
| | | | | | | |
| 7 | Большая поганка, чомга | <i>Podiceps cristatus</i> | С | 12 | 11–100 | 11–100 |
| 10 | Большая выпь | <i>Botaurus stellaris</i> | В | 4 | 1–10 | 1–10 |
| 14 | Серая цапля | <i>Ardea cinerea</i> | А | 1 | 1–10 | 1–10 |
| 28 | Кряква | <i>Anas platyrhynchos</i> | В | 6 | 11–100 | 11–100 |
| 31 | Свиязь | <i>Anas penelope</i> | В | 3 | 1–10 | 1–10 |
| 33 | Чирок-гребесунок | <i>Anas querquedula</i> | В | 3 | 1–10 | 11–100 |
| 34 | Широконоска | <i>Anas clypeata</i> | В | 3 | 1–10 | 1–10 |
| 36 | Красноглазый нырок | <i>Aythya ferina</i> | В | 3 | 1–10 | 11–100 |
| 49 | Чёрный коршун | <i>Milvus migrans</i> | В | 3 | 11–100 | 11–100 |
| 50 | Полевой лунь | <i>Circus cyaneus</i> | В | 3 | 1–10 | 11–100 |
| 53 | Болотный лунь | <i>Circus aeruginosus</i> | С | 12 | 11–100 | 11–100 |
| 57 | Канюк | <i>Buteo buteo</i> | В | 3 | 1–10 | 11–100 |
| 69 | Чеглок | <i>Falco subbuteo</i> | В | 3 | 1–10 | 11–100 |
| 72 | Пустельга | <i>Falco tinnunculus</i> | В | 3 | 1–10 | 11–100 |
| 77 | Серая куропатка | <i>Perdix perdix</i> | В | 3 | 1–10 | 11–100 |
| 72a | Степная пустельга | <i>Falco naumanni</i> | В | 3 | 1–10 | 1–10 |
| 78 | Перепел | <i>Coturnix coturnix</i> | В | 4 | 11–100 | 101–1000 |
| 796 | Красавка | <i>Anthropoides virgo</i> | В | 3 | 1–10 | 1–10 |
| 85 | Лысуха | <i>Fulica atra</i> | В | 3 | 1–10 | 11–100 |
| 93 | Чибис | <i>Vanellus vanellus</i> | В | 7 | 1–10 | 11–100 |
| 100 | Травник | <i>Tringa totanus</i> | В | 7 | 1–10 | 11–100 |
| 103 | Перевозчик | <i>Actitis hypoleucos</i> | В | 3 | 1–10 | 11–100 |
| 105 | Круглоносый плавунчик | <i>Phalaropus lobatus</i> | В | 3 | 1–10 | 1–10 |

| | | | | | | |
|-----|------------------------|----------------------------------|---|----|----------|----------|
| 129 | Озёрная чайка | <i>Larus ridibundus</i> | B | 3 | 1–10 | 11–100 |
| 131 | Серебристая чайка | <i>Larus argentatus</i> | C | 11 | 1–10 | 11–100 |
| 133 | Хохотунья | <i>Larus cachinnans</i> | B | 3 | 1–10 | 1–10 |
| 136 | Сизая чайка | <i>Larus canus</i> | B | 3 | 1–10 | 11–100 |
| 146 | Вяхирь | <i>Columba palumbus</i> | B | 3 | 1–10 | 11–100 |
| 147 | Клинтух | <i>Columba oenas</i> | B | 3 | 1–10 | 11–100 |
| 151 | Кукушка | <i>Cuculus canorus</i> | B | 4 | 1–10 | 11–100 |
| 156 | Болотная сова | <i>Asio flammeus</i> | B | 3 | 1–10 | 11–100 |
| 169 | Золотистая щурка | <i>Merops apiaster</i> | C | 11 | 11–100 | 11–100 |
| 175 | Большой пёстрый дятел | <i>Dendrocopos major</i> | B | 3 | 1–10 | 11–100 |
| 181 | Деревенская ласточка | <i>Hirundo rustica</i> | C | 11 | 11–100 | 101–1000 |
| 186 | Полевой жаворонок | <i>Alauda arvensis</i> | C | 12 | 11–100 | 101–1000 |
| 191 | Лесной конёк | <i>Anthus trivialis</i> | C | 12 | 1–10 | 11–100 |
| 194 | Жёлтая трясогузка | <i>Motacilla flava</i> | C | 12 | 11–100 | 101–1000 |
| 196 | Белая трясогузка | <i>Motacilla alba</i> | B | 6 | 1–10 | 11–100 |
| 197 | Жулан | <i>Lanius collurio</i> | C | 12 | 11–100 | 11–100 |
| 199 | Чернолобый сорокопут | <i>Lanius minor</i> | B | 6 | 1–10 | 11–100 |
| 201 | Иволга | <i>Oriolus oriolus</i> | B | 4 | 1–10 | 11–100 |
| 202 | Скворец | <i>Sturnus vulgaris</i> | C | 14 | 11–100 | 101–1000 |
| 205 | Сорока | <i>Pica pica</i> | C | 12 | 11–100 | 101–1000 |
| 207 | Галка | <i>Corvus monedula</i> | B | 3 | 11–100 | 11–100 |
| 208 | Грач | <i>Corvus frugilegus</i> | C | 12 | 101–1000 | 101–1000 |
| 209 | Серая ворона | <i>Corvus cornix</i> | C | 12 | 11–100 | 11–100 |
| 210 | Ворон | <i>Corvus corax</i> | C | 16 | 1–10 | 1–10 |
| 216 | Речной сверчок | <i>Locustella fluviatilis</i> | B | 4 | 1–10 | 11–100 |
| 217 | Обыкновенный сверчок | <i>Locustella naevia</i> | B | 4 | 1–10 | 11–100 |
| 221 | Садовая камышевка | <i>Acrocephalus dumetorum</i> | B | 4 | 1–10 | 11–100 |
| 222 | Болотная камышевка | <i>Acrocephalus palustris</i> | C | 14 | 1–10 | 11–100 |
| 223 | Тростниковая камышевка | <i>Acrocephalus scirpaceus</i> | B | 4 | 1–10 | 11–100 |
| 224 | Дроздовидная камышевка | <i>Acrocephalus arundinaceus</i> | B | 4 | 11–100 | 11–100 |
| 229 | Садовая славка | <i>Sylvia borin</i> | B | 4 | 1–10 | 11–100 |
| 230 | Серая славка | <i>Sylvia communis</i> | B | 4 | 1–10 | 11–100 |
| 231 | Славка-завирушка | <i>Sylvia curruca</i> | B | 4 | 1–10 | 11–100 |
| 242 | Луговой чекан | <i>Saxicola rubetra</i> | B | 4 | 11–100 | 101–1000 |
| 244 | Обыкновенная каменка | <i>Oenanthe oenanthe</i> | B | 4 | 1–10 | 11–100 |
| 248 | Соловей | <i>Luscinia luscinia</i> | B | 4 | 1–10 | 11–100 |
| 249 | Варакушка | <i>Luscinia svecica</i> | B | 4 | 11–100 | 11–100 |
| 251 | Рябинник | <i>Turdus pilaris</i> | B | 7 | 1–10 | 11–100 |
| 257 | Ремез | <i>Remiz pendulinus</i> | C | 14 | 1–10 | 1–10 |
| 268 | Домовый воробей | <i>Passer domesticus</i> | B | 6 | 1–10 | 11–100 |
| 269 | Полевой воробей | <i>Passer montanus</i> | B | 6 | 11–100 | 101–1000 |
| 270 | Зяблик | <i>Fringilla coelebs</i> | B | 4 | 1–10 | 11–100 |
| 272 | Зеленушка | <i>Chloris chloris</i> | B | 4 | 11–100 | 11–100 |
| 274 | Черноголовый щегол | <i>Carduelis carduelis</i> | B | 4 | 1–10 | 11–100 |
| 275 | Коноплянка | <i>Acanthis cannabina</i> | B | 4 | 1–10 | 11–100 |
| 279 | Чечевица | <i>Carpodacus erythrinus</i> | C | 12 | 1–10 | 11–100 |
| 288 | Обыкновенная овсянка | <i>Emberiza citrinella</i> | B | 4 | 1–10 | 11–100 |
| 290 | Садовая овсянка | <i>Emberiza hortulana</i> | C | 14 | 11–100 | 101–1000 |
| 289 | Камышовая овсянка | <i>Schoeniclus schoeniclus</i> | B | 4 | 1–10 | 11–100 |



Зарыбленный пруд у с. Тридцатый



Лесополоса за с. Новая Вязовка



Пруд у д. Мокша



Сельскохозяйственные поля



Залежи у пос. Карагай