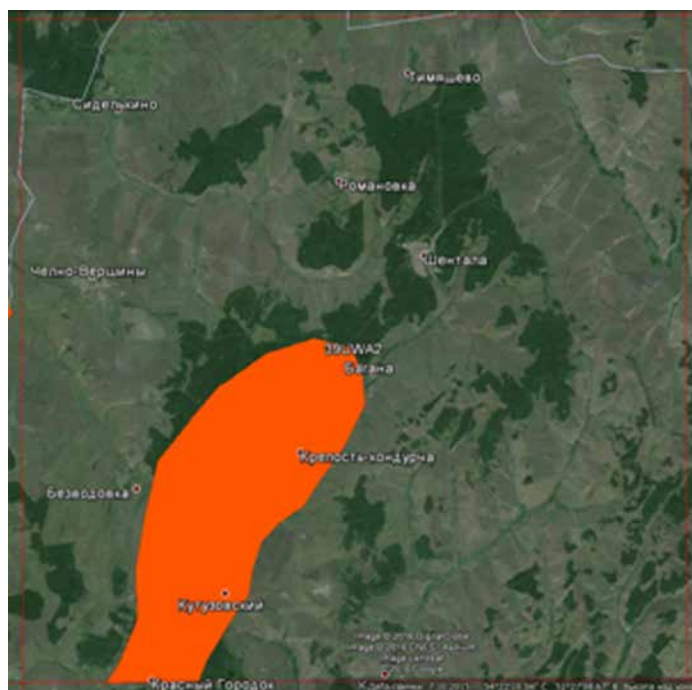


КВАДРАТ 39UWA2

САМАРСКАЯ ОБЛАСТЬ, РЕСПУБЛИКА ТАТАРСТАН

Г.П. Лебедева



СРОКИ РАБОТ

2015 г.

РАЗМЕР ОБСЛЕДОВАННОЙ ТЕРРИТОРИИ

242 км²

ОБСЛЕДОВАННЫЕ МЕСТООБИТАНИЯ

Поймы рек Кондурча и Токмаклинка. Озёра, старицы, Кондурчинское водохранилище, пруды. По берегам рек и стариц насаждения из ивы, дуба, берёзы. Лесные массивы из клёна остролистного и американского, дуба, липы, в понижениях — из ивы и клёна американского. Берёзовые посадки. По мочажинам луга и кустарниковые ивы. Косимые луга. Останцы со степной растительностью. Памятник природы «Кондурчинская лесостепь». ЛЭП, с/х поля, пашни, населённые пункты.

В полевых исследованиях помогли Е.В. Сивцова и И.В. Любвина, в камеральной обработке — В.М. Сиротюк.

Обследование квадрата в 2015 г. проведено при финансовой поддержке Программы «Птицы Москвы и Подмосковья».

СОСТАВ ВИДОВ, СТАТУС И ЧИСЛЕННОСТЬ ПТИЦ В КВАДРАТЕ

№ вида	Русское название вида	Латинское название вида	Статус (аббревиатура)		Число условно гнездящихся пар на обследованной территории	Оценка численности в квадрате (число условно гн. пар)
7	Большая поганка, чомга	<i>Podiceps cristatus</i>	В	3	1–10	
14	Серая цапля	<i>Ardea cinerea</i>	В	3	1–10	
28	Кряква	<i>Anas platyrhynchos</i>	С	12	11–100	
49	Чёрный коршун	<i>Milvus migrans</i>	В	3	11–100	
52	Луговой лунь	<i>Circus pygargus</i>	В	3	1–10	
53	Болотный лунь	<i>Circus aeruginosus</i>	В	3	1–10	
57	Канюк	<i>Buteo buteo</i>	В	3	11–100	
72	Пустельга	<i>Falco tinnunculus</i>	В	3	1–10	
78	Перепел	<i>Coturnix coturnix</i>	В	4	1–10	
83	Коростель	<i>Crex crex</i>	В	4	1–10	
93	Чибис	<i>Vanellus vanellus</i>	В	3	11–100	
129	Озёрная чайка	<i>Larus ridibundus</i>	В	3	11–100	
136	Сизая чайка	<i>Larus canus</i>	В	3	1–10	
146	Вяхрь	<i>Columba palumbus</i>	В	3	1–10	
147	Клинтух	<i>Columba oenas</i>	В	3	1–10	
148	Сизый голубь (городской)	<i>Columba livia f. domestica</i>	В	3	1–10	
150	Обыкновенная горлица	<i>Streptopelia turtur</i>	В	3	1–10	
151	Кукушка	<i>Cuculus canorus</i>	В	4	11–100	

166	Чёрный стриж	<i>Apus apus</i>	В	3	1–10
169	Золотистая щурка	<i>Merops apiaster</i>	В	3	1–10
171	Вертишейка	<i>Jynx torquilla</i>	В	3	1–10
175	Большой пёстрый дятел	<i>Dendrocopos major</i>	В	3	1–10
176	Средний пестрый дятел	<i>Dendrocopos medius</i>	В	3	1–10
180	Береговушка	<i>Riparia riparia</i>	В	3	11–100
181	Деревенская ласточка	<i>Hirundo rustica</i>	В	3	1–10
186	Полевой жаворонок	<i>Alauda arvensis</i>	В	4	1–10
191	Лесной конёк	<i>Anthus trivialis</i>	В	4	11–100
194	Жёлтая трясогузка	<i>Motacilla flava</i>	В	3	1–10
194б	Желтолобая трясогузка	<i>Motacilla lutea</i>	В	3	1–10
195а	Желтоголовая трясогузка	<i>Motacilla citreola</i>	В	3	1–10
196	Белая трясогузка	<i>Motacilla alba</i>	В	3	1–10
197	Жулан	<i>Lanius collurio</i>	В	3	1–10
201	Иволга	<i>Oriolus oriolus</i>	В	4	1–10
205	Сорока	<i>Pica pica</i>	В	3	1–10
207	Галка	<i>Corvus monedula</i>	В	3	1–10
209	Серая ворона	<i>Corvus cornix</i>	В	3	1–10
210	Ворон	<i>Corvus corax</i>	В	3	1–10
217	Обыкновенный сверчок	<i>Locustella naevia</i>	В	4	1–10
221	Садовая камышевка	<i>Acrocephalus dumetorum</i>	В	4	1–10
224	Дроздовидная камышевка	<i>Acrocephalus arundinaceus</i>	В	4	1–10
225	Зелёная пересмешка	<i>Hippolais icterina</i>	В	4	1–10
228	Славка-черноголовка	<i>Sylvia atricapilla</i>	В	4	1–10
229	Садовая славка	<i>Sylvia borin</i>	В	4	11–100
230	Серая славка	<i>Sylvia communis</i>	В	4	11–100
231	Славка-завирушка	<i>Sylvia curruca</i>	В	4	1–10
233	Пеночка-теньковка	<i>Phylloscopus collybita</i>	В	4	1–10
239	Мухоловка-белошейка	<i>Ficedula albicollis</i>	В	4	1–10
242	Луговой чекан	<i>Saxicola rubetra</i>	В	4	1–10
248	Соловей	<i>Luscinia luscinia</i>	В	7	11–100
249	Варакушка	<i>Luscinia svecica</i>	В	4	1–10
251	Рябинник	<i>Turdus pilaris</i>	В	3	1–10
252	Чёрный дрозд	<i>Turdus merula</i>	В	4	1–10
254	Певчий дрозд	<i>Turdus philomelos</i>	В	4	1–10
255	Деряба	<i>Turdus viscivorus</i>	В	4	1–10
265	Большая синица	<i>Parus major</i>	В	4	1–10
266	Поползень	<i>Sitta europaea</i>	В	3	1–10
269	Полевой воробей	<i>Passer montanus</i>	В	3	1–10
270	Зяблик	<i>Fringilla coelebs</i>	В	3	11–100
272	Зеленушка	<i>Chloris chloris</i>	В	4	1–10
274	Черноголовый щегол	<i>Carduelis carduelis</i>	В	3	11–100
275	Коноплянка	<i>Acanthis cannabina</i>	В	4	1–10
279	Чечевица	<i>Carpodacus erythrinus</i>	В	4	11–100
286	Дубонос	<i>Coccothraustes coccothraustes</i>	В	3	1–10
288	Обыкновенная овсянка	<i>Emberiza citrinella</i>	В	4	11–100
290	Садовая овсянка	<i>Emberiza hortulana</i>	В	4	11–100
289	Камышовая овсянка	<i>Schoeniclus schoeniclus</i>	В	4	1–10



Кондурчинское водохранилище



Луга и лесные массивы в окрестностях с. Красный Городок



ЛЭП в окрестностях с. Крепость-кондурча



Озеро у с. Славкино



Останец



Пашни и поля в окрестностях Кондурчинского водохранилища

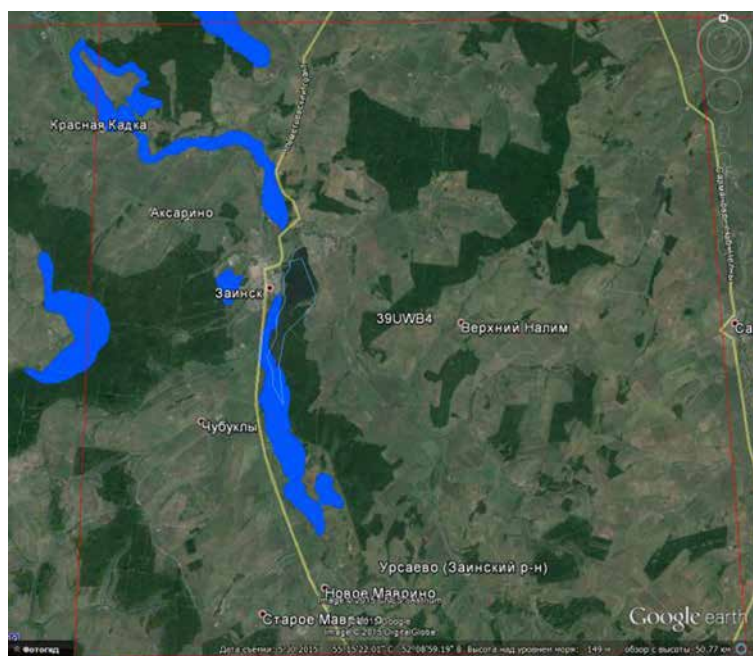


Река Токмаклинка

КВАДРАТ 39UWB4

РЕСПУБЛИКА ТАТАРСТАН

Р.А. Кутушев, Р.Ф. Рахматуллин



СРОКИ РАБОТ

2015 г.

РАЗМЕР ОБСЛЕДОВАННОЙ ТЕРРИТОРИИ

163,96 км²

ОБСЛЕДОВАННЫЕ МЕСТООБИТАНИЯ

По территории квадрата протекают две реки — Степной и Лесной Зай. Эти реки сливаются чуть ниже города Заинска и образуют реку Зай, которая впадает в Каму. Рядом с Заинском расположено Заинское водохранилище и Заинская ГРЭС.

Река Зай протекает по волнистой равнине. Долина реки асимметричная, извилистая.

Возле города Заинска расположены местные отстойники, на которых устроили колонию озёрные чайки и речные крачки. Также здесь обитают лысуха, красноглазая чернеть, хохлатая чернеть, кряква, перевозчик, поручейник, чибис, малый зуек, бекас и турухтан.

На территории квадрата расположены лесной массив Уратьминская Дача и Кызыл-Юльское лесничество. Большую часть квадрата занимают с/х угодья.

СОСТАВ ВИДОВ, СТАТУС И ЧИСЛЕННОСТЬ ПТИЦ В КВАДРАТЕ

№ вида	Русское название вида	Латинское название вида	Статус (аббревиатура)		Число условно гнездящихся пар на обследованной территории	Оценка численности в квадрате (число условно гн. пар)
7	Большая поганка, чомга	<i>Podiceps cristatus</i>	С	12, 15, 16	11–100	101–1000
10	Большая выпь	<i>Botaurus stellaris</i>	В	4	1–10	11–100
14	Серая цапля	<i>Ardea cinerea</i>	С	12, 15, 16	11–100	11–100
23	Лебедь-шипун	<i>Cygnus olor</i>	С	12, 16	11–100	11–100
28	Кряква	<i>Anas platyrhynchos</i>	С	12, 16	101–1000	101–1000
29	Чирок-свистун	<i>Anas crecca</i>	В	6, 3	1–10	11–100
30	Серая утка	<i>Anas strepera</i>	В	3	11–100	11–100
33	Чирок-трескунок	<i>Anas querquedula</i>	В	3	1–10	11–100
34	Широконоска	<i>Anas clypeata</i>	С	12	11–100	11–100
36	Красноглазая чернеть	<i>Aythya ferina</i>	С	12, 15	11–100	11–100
38	Хохлатая чернеть	<i>Aythya fuligula</i>	С	12	11–100	11–100
49	Чёрный коршун	<i>Milvus migrans</i>	С	13	11–100	11–100
50	Полевой лунь	<i>Circus cyaneus</i>	С	13	1–10	1–10
51	Степной лунь	<i>Circus macrourus</i>	А	1	1–10	1–10
52	Луговой лунь	<i>Circus pygargus</i>	А	1	11–100	11–100
53	Болотный лунь	<i>Circus aeruginosus</i>	С	13	11–100	11–100
54	Тетеревятник	<i>Accipiter gentilis</i>	С	13	11–100	11–100
55	Перепелятник	<i>Accipiter nisus</i>	С	13	1–10	11–100
57	Канюк	<i>Buteo buteo</i>	С	14	11–100	11–100

62	Могильник	<i>Aquila heliaca</i>	C	14, 15	1–10	1–10
69	Чеглок	<i>Falco subbuteo</i>	C	13	1–10	11–100
72	Обыкн. пустельга	<i>Falco tinnunculus</i>	B	3	1–10	11–100
74	Тетерев	<i>Lyrurus tetrix</i>	B	3	11–100	101–1000
75	Глухарь	<i>Tetrao urogallus</i>	B	6	1–10	1–10
76	Рябчик	<i>Tetrastes bonasia</i>	B	4	1–10	11–100
77	Серая куропатка	<i>Perdix perdix</i>	C	12	11–100	101–1000
78	Перепел	<i>Coturnix coturnix</i>	B	4, 6	11–100	101–1000
81	Погоныш	<i>Porzana porzana</i>	B	4, 6	1–10	11–100
83	Коростель	<i>Crex crex</i>	B	4, 6	11–100	101–1000
84	Камышница	<i>Gallinula chloropus</i>	C	12	1–10	11–100
85	Лысуха	<i>Fulica atra</i>	C	12	11–100	101–1000
91	Малый зуёк	<i>Charadrius dubius</i>	C	11, 12	1–10	11–100
93	Чибис	<i>Vanellus vanellus</i>	C	12, 15	11–100	101–1000
96	Кулик-сорока	<i>Haematopus ostralegus</i>	B	6	1–10	11–100
97	Черныш	<i>Tringa ochropus</i>	B	6	1–10	11–100
98	Фифи	<i>Tringa glareola</i>	C	12, 15	11–100	101–1000
100	Травник	<i>Tringa totanus</i>	C	12	11–100	101–1000
102	Поручейник	<i>Tringa stagnatilis</i>	C	12	11–100	101–1000
103	Перевозчик	<i>Actitis hypoleucos</i>	C	12	11–100	101–1000
106	Турухтан	<i>Philomachus pugnax</i>	B	5	11–100	11–100
115	Бекас	<i>Gallinago gallinago</i>	C	12	1–10	101–1000
120	Большой веретенник	<i>Limosa limosa</i>	C	10	11–100	101–1000
129	Озёрная чайка	<i>Larus ridibundus</i>	B	6	101–1000	101–1000
133	Хохотунья	<i>Larus cachinnans</i>	B	6	11–100	11–100
136	Сизая чайка	<i>Larus canus</i>	B	3, 6, 7	11–100	11–100
137	Чёрная крачка	<i>Chlidonias niger</i>	B	6	1–10	11–100
142	Речная крачка	<i>Sterna hirundo</i>	B	6	101–1000	101–1000
146	Вяхирь	<i>Columba palumbus</i>	B	3, 4, 6	11–100	101–1000
148	Сизый голубь (городской)	<i>Columba livia f.domestica</i>	C	11	1001–10000	1001–10000
151	Кукушка	<i>Cuculus canorus</i>	C	12	11–100	101–1000
152	Глухая кукушка	<i>Cuculus optatus</i>	B	4	1–10	11–100
155	Ушастая сова	<i>Asio otus</i>	C	12	1–10	101–1000
156	Болотная сова	<i>Asio flammeus</i>	C	12, 16	1–10	101–1000
163	Длиннохвостая неясыть	<i>Strix uralensis</i>	B	6	1–10	11–100
165	Козодой	<i>Caprimulgus europaeus</i>	B	6	1–10	101–1000
166	Чёрный стриж	<i>Apus apus</i>	C	12, 15, 16	1001–10000	1001–10000
168	Зимородок	<i>Alcedo atthis</i>	B	6	1–10	11–100
169	Золотистая щурка	<i>Merops apiaster</i>	C	11, 14	11–100	11–100
171	Вертишейка	<i>Jynx torquilla</i>	B	6	101–1000	101–1000
173	Седой дятел	<i>Picus canus</i>	B	6, 7	11–100	11–100
174	Желна	<i>Dryocopus martius</i>	C	13	1–10	101–1000
175	Большой пёстрый дятел	<i>Dendrocopos major</i>	C	13	101–1000	1001–10000
177	Белоспинный дятел	<i>Dendrocopos leucotos</i>	C	13	11–100	101–1000
178	Малый пёстрый дятел	<i>Dendrocopos minor</i>	B	6, 9	101–1000	101–1000
180	Береговушка	<i>Riparia riparia</i>	C	13	101–1000	1001–10000
181	Деревенская ласточка	<i>Hirundo rustica</i>	C	13	101–1000	1001–10000
182	Воронок	<i>Delichon urbica</i>	C	13	11–100	101–1000
186	Полевой жаворонок	<i>Alauda arvensis</i>	C	11, 12, 13	101–1000	1001–10000
190	Полевой конёк	<i>Anthus campestris</i>	C	13	11–100	101–1000
191	Лесной конёк	<i>Anthus trivialis</i>	C	11, 12, 13	101–1000	1001–10000
194	Желтая трясогузка	<i>Motacilla flava</i>	C	14	11–100	11–100
1946	Желтолобая трясогузка	<i>Motacilla lutea</i>	C	11, 12, 13	101–1000	101–1000

195a	Желтоголовая трясогузка	<i>Motacilla citreola</i>	C	13, 14, 16	101–1000	101–1000
196	Белая трясогузка	<i>Motacilla «alba» alba</i>	C	11, 12, 13	101–1000	1001–10000
197	Жулан	<i>Lanius collurio</i>	C	12, 15	101–1000	101–1000
200	Серый сорокопуд	<i>Lanius excubitor</i>	B	6	1–10	11–100
201	Иволга	<i>Oriolus oriolus</i>	B	4	11–100	101–1000
202	Скворец	<i>Sturnus vulgaris</i>	C	11, 12, 13	101–1000	1001–10000
204	Сойка	<i>Garrulus glandarius</i>	C	12, 14	101–1000	101–1000
205	Сорока	<i>Pica pica</i>	C	11, 13–15	101–1000	1001–10000
207	Галка	<i>Corvus monedula</i>	C	12, 14	101–1000	1001–10000
208	Грач	<i>Corvus frugilegus</i>	C	12	101–1000	1001–10000
209	Серая ворона	<i>Corvus cornix</i>	C	11, 14	101–1000	1001–10000
210	Ворон	<i>Corvus corax</i>	C	11, 14	101–1000	1001–10000
216	Речной сверчок	<i>Locustella fluviatilis</i>	C	14	11–100	101–1000
217	Обыкн. сверчок	<i>Locustella naevia</i>	C	13, 14	101–1000	101–1000
218	Соловьиный сверчок	<i>Locustella luscinioides</i>	B	5	11–100	101–1000
220	Барсучок	<i>Acrocephalus schoenobaenus</i>	C	10, 12	11–100	101–1000
221	Садовая камышевка	<i>Acrocephalus dumetorum</i>	C	10, 12	11–100	1001–10000
222	Болотная камышевка	<i>Acrocephalus palustris</i>	C	10, 12	11–100	101–1000
223a	Индийская камышевка	<i>Acrocephalus agricola</i>	B	9	11–100	11–100
224	Дроздовидная камышевка	<i>Acrocephalus arundinaceus</i>	B	4	11–100	101–1000
226	Северная бормотушка	<i>Iduna caligata</i>	B	4	1–10	11–100
228	Славка-черноголовка	<i>Sylvia atricapilla</i>	B	4	11–100	101–1000
229	Садовая славка	<i>Sylvia borin</i>	C	10, 12	101–1000	1001–10000
230	Серая славка	<i>Sylvia communis</i>	C	10, 14	101–1000	1001–10000
232	Пеночка-весничка	<i>Phylloscopus trochilus</i>	C	10, 16	101–1000	1001–10000
233	Пеночка-теньковка	<i>Phylloscopus collybita collybita</i>	C	10, 14	101–1000	1001–10000
235	Зеленая пеночка	<i>Phylloscopus trochiloides</i>	B	4	1–10	11–100
237	Желтоголовый королек	<i>Regulus regulus</i>	B	4	1–10	101–1000
238	Мухоловка-пеструшка	<i>Ficedula hypoleuca</i>	C	14	11–100	101–1000
239	Мухоловка-белошейка	<i>Ficedula albicollis</i>	C	14	1–10	11–100
240	Малая мухоловка	<i>Ficedula parva</i>	B	4	1–10	101–1000
241	Серая мухоловка	<i>Muscicapa striata</i>	C	10, 11, 12	101–1000	1001–10000
242	Луговой чекан	<i>Saxicola rubetra</i>	C	10, 12	101–1000	1001–10000
244	Обыкн. каменка	<i>Oenanthe oenanthe</i>	C	10, 12	101–1000	1001–10000
245	Обыкн. горихвостка	<i>Phoenicurus phoenicurus</i>	C	10, 12	101–1000	1001–10000
246	Горихвостка-чернушка	<i>Phoenicurus ochruros</i>	C	10, 12	101–1000	101–1000
247	Зарянка	<i>Erithacus rubecula</i>	C	14, 16	11–100	1001–10000
248	Соловей	<i>Luscinia luscinia</i>	C	14, 16	101–1000	1001–10000
249	Варакушка	<i>Luscinia svecica</i>	C	10, 16	101–1000	1001–10000
251	Рябинник	<i>Turdus pilaris</i>	C	10, 16	101–1000	1001–10000
252	Черный дрозд	<i>Turdus merula</i>	C	14	11–100	101–1000
253	Белобровик	<i>Turdus iliacus</i>	C	10, 12	101–1000	101–1000
254	Певчий дрозд	<i>Turdus philomelos</i>	C	10, 16	101–1000	101–1000
255	Деряба	<i>Turdus viscivorus</i>	B	4	11–100	101–1000
256	Ополовник	<i>Aegithalos caudatus</i>	C	10, 12	101–1000	101–1000
257	Ремез	<i>Remiz pendulinus</i>	B	9	1–10	11–100
258	Черноголовая гайчка	<i>Parus palustris</i>	C	14	11–100	101–1000
259	Буроголовая гайчка, пухляк	<i>Parus montanus</i>	C	14	101–1000	101–1000
262	Московка	<i>Parus ater</i>	C	10, 12	101–1000	101–1000
263	Лазоревка	<i>Parus caeruleus</i>	C	10, 16	101–1000	1001–10000
265	Большая синица	<i>Parus major</i>	C	10, 13	101–1000	1001–10000
266	Поползень	<i>Sitta europaea</i>	C	13	101–1000	1001–10000
268	Домовый воробей	<i>Passer domesticus</i>	C	12, 13, 14	1001–10000	1001–10000

269	Полевой воробей	<i>Passer montanus</i>	С	13, 14	1001–10000	1001–10000
270	Зяблик	<i>Fringilla coelebs</i>	С	12, 13, 14	1001–10000	1001–10000
271	Вьюрок	<i>Fringilla montifringilla</i>	С	12	11–100	101–1000
272	Зеленушка	<i>Chloris chloris</i>	С	14, 16	101–1000	1001–10000
273	Чиж	<i>Spinus spinus</i>	С	14, 16	101–1000	101–1000
274	Черноголовый щегол	<i>Carduelis carduelis</i>	С	14, 16	101–1000	101–1000
275	Коноплянка	<i>Acanthis cannabina</i>	С	12, 16	101–1000	101–1000
279	Чечевица	<i>Carpodacus erythrinus</i>	С	12, 14	11–100	101–1000
284	Снегирь	<i>Pyrrhula pyrrhula</i>	В	6	1–10	11–100
286	Дубонос	<i>Coccothraustes coccothraustes</i>	С	12	101–1000	101–1000
288	Обычн. овсянка	<i>Emberiza citrinella</i>	С	10, 16	101–1000	1001–10000
288	Камышовая овсянка	<i>Schoeniclus schoeniclus</i>	С	10, 16	101–1000	1001–10000
290	Садовая овсянка	<i>Emberiza hortulana</i>	С	10, 16	101–1000	1001–10000



Бекас



Колония озёрной чайки



Речные крачки



Лебеди-шипуны



Коростель

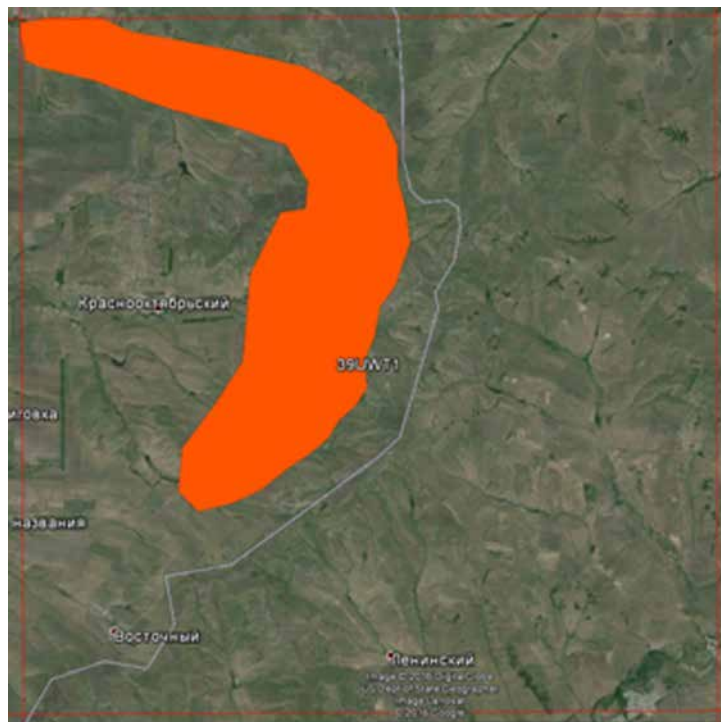


Ремез

КВАДРАТ 39UWT1

САМАРСКАЯ И ОРЕНБУРГСКАЯ ОБЛАСТИ

Г.П. Лебедева



СРОКИ РАБОТ

2015 г.

РАЗМЕР ОБСЛЕДОВАННОЙ ТЕРРИТОРИИ

403 км²

ОБСЛЕДОВАННЫЕ МЕСТООБИТАНИЯ

Типчаково-полынные и кустарниковые степи. По неудобьям в понижениях мочажины с кустарниковыми ивами. Лесопосадки (карагач, берёза, клён американский). Лесополосы из карагача, усыхающей берёзы. Памятники природы: «Урочище Мулин дол» и «Истоки р. Большой Иргиз». С/х поля, пашни, залежи, населённые пункты, ЛЭП. Реки Большой Иргиз, Росташа и Глушица.

В полевых исследованиях помогали Е.В. Сивцова и И.В. Любвина, в камеральной обработке — В.М. Сиротюк.

Обследование квадрата в 2015 г. проведено при финансовой поддержке Программы «Птицы Москвы и Подмосковья».

СОСТАВ ВИДОВ, СТАТУС И ЧИСЛЕННОСТЬ ПТИЦ В КВАДРАТЕ

№ вида	Русское название вида	Латинское название вида	Статус (аббревиатура)		Число условно гнездящихся пар на обследованной территории	Оценка численности в квадрате (число условно гн. пар)
			В	3		
14	Серая цапля	<i>Ardea cinerea</i>	В	3	1–10	
26	Пеганка	<i>Tadorna tadorna</i>	В	3	11–100	
27	Огарь	<i>Tadorna ferruginea</i>	В	3	1–10	
28	Кряква	<i>Anas platyrhynchos</i>	В	3	1–10	
33	Чирок-трескунок	<i>Anas querquedula</i>	В	3	1–10	
49	Чёрный коршун	<i>Milvus migrans</i>	В	3	1–10	
52	Луговой лунь	<i>Circus pygargus</i>	В	3	1–10	
53	Болотный лунь	<i>Circus aeruginosus</i>	В	3	1–10	
57	Канюк	<i>Buteo buteo</i>	В	3	1–10	
59a	Степной орёл	<i>Aquila nipalensis</i>	В	3	1–10	
71	Кобчик	<i>Falco vespertinus</i>	В	3	1–10	
72	Пустельга	<i>Falco tinnunculus</i>	В	3	1–10	
77	Серая куропатка	<i>Perdix perdix</i>	В	3	1–10	
78	Перепел	<i>Coturnix coturnix</i>	В	4	1–10	
81	Погоныш	<i>Porzana porzana</i>	В	4	1–10	
93	Чибис	<i>Vanellus vanellus</i>	В	3	1–10	
122	Степная тиркушка	<i>Glareola nordmanni</i>	В	3	1–10	
129	Озёрная чайка	<i>Larus ridibundus</i>	В	3	1–10	
136	Сизая чайка	<i>Larus canus</i>	В	3	1–10	
146	Вяхирь	<i>Columba palumbus</i>	В	3	1–10	
148	Сизый голубь (городской)	<i>Columba livia f. domestica</i>	В	3	11–100	

151	Кукушка	<i>Cuculus canorus</i>	В	4	1–10
169	Золотистая щурка	<i>Merops apiaster</i>	С	15	1–10
170	Удод	<i>Upupa epops</i>	В	3	1–10
171	Вертишейка	<i>Jynx torquilla</i>	В	3	1–10
180	Береговушка	<i>Riparia riparia</i>	С	11	11–100
181	Деревенская ласточка	<i>Hirundo rustica</i>	В	4	1–10
186	Полевой жаворонок	<i>Alauda arvensis</i>	В	4	11–100
194	Жёлтая трясогузка	<i>Motacilla flava</i>	В	3	11–100
196	Белая трясогузка	<i>Motacilla alba</i>	В	3	1–10
197	Жулан	<i>Lanius collurio</i>	В	3	1–10
199	Чернолобый сорокопут	<i>Lanius minor</i>	В	3	1–10
201	Иволга	<i>Oriolus oriolus</i>	В	4	1–10
202	Скворец	<i>Sturnus vulgaris</i>	С	14	1–10
205	Сорока	<i>Pica pica</i>	С	16	11–100
207	Галка	<i>Corvus monedula</i>	В	3	1–10
208	Грач	<i>Corvus frugilegus</i>	В	3	11–100
209	Серая ворона	<i>Corvus cornix</i>	В	3	11–100
222	Болотная камышевка	<i>Acrocephalus palustris</i>	В	4	1–10
223а	Индийская камышевка	<i>Acrocephalus agricola</i>	В	3	1–10
224	Дроздовидная камышевка	<i>Acrocephalus arundinaceus</i>	В	4	1–10
230	Серая славка	<i>Sylvia communis</i>	В	4	1–10
231	Славка-завирушка	<i>Sylvia curruca</i>	В	4	1–10
242	Луговой чекан	<i>Saxicola rubetra</i>	В	4	1–10
243	Черноголовый чекан	<i>Saxicola torquata</i>	В	4	1–10
244	Обыкновенная каменка	<i>Oenanthe oenanthe</i>	В	3	1–10
244а	Каменка-пleshанка	<i>Oenanthe pleschanka</i>	В	3	1–10
244б	Каменка-плясунья	<i>Oenanthe isabellina</i>	С	16	1–10
248	Соловей	<i>Luscinia luscinia</i>	В	4	1–10
249	Варакушка	<i>Luscinia svecica</i>	В	4	1–10
254	Певчий дрозд	<i>Turdus philomelos</i>	В	4	1–10
268	Домовый воробей	<i>Passer domesticus</i>	В	3	1–10
269	Полевой воробей	<i>Passer montanus</i>	С	14	11–100
270	Зяблик	<i>Fringilla coelebs</i>	В	4	1–10
274	Черноголовый щегол	<i>Carduelis carduelis</i>	В	3	1–10
279	Чечевица	<i>Carpodacus erythrinus</i>	В	4	1–10
288	Обыкновенная овсянка	<i>Emberiza citrinella</i>	В	4	1–10
290	Садовая овсянка	<i>Emberiza hortulana</i>	В	4	11–100
289	Камышовая овсянка	<i>Schoeniclus schoeniclus</i>	В	4	1–10
293	Дубровник	<i>Ocyris aureola</i>	В	3	1–10



Залежи в окрестностях пос. Фитали



Кустарниковые степи



Памятник природы «Истоки р. Большой Иргиз»



Памятник природы «Урочище Мулин дол»



Поля и пашни в окрестностях пос. Восточный



Река Глушица

КВАДРАТ 39UWT1

САМАРСКАЯ И ОРЕНБУРГСКАЯ ОБЛАСТИ

В.В. Морозов

СРОКИ РАБОТ

2015 г.

РАЗМЕР ОБСЛЕДОВАННОЙ ТЕРРИТОРИИ

8% площади квадрата (на карте жёлтым обведены обследованные участки)

БИОТОПЫ

Пашни и залежи на месте степей по водоразделам и пологим склонам плакоров, житняковые сенокосы, ковыльные степи на крутых склонах сыртов и на неудобьях, луговые степи по долинам степных речек и ручьёв, пойменные луга, заросли кустарников вдоль речных русел, осиново-берёзовые колки в верховьях оврагов с выходами грунтовых вод, осиновые или ивовые колки у речных русел или вокруг суффозионных впадин на плакорах, лесополосы на водоразделах, посадки сосны, пруды для водопоя скота на степных речках

и водохранилища возле деревень и посёлков с прибрежной растительностью в виде ивняковых зарослей, ветляников, тростников или без растительности, степные пастбища возле деревень и посёлков, сельские населённые пункты, плотно и насыпь действующей железной дороги, автомобильные шоссе с твёрдым покрытием, просёлочные дороги, буровые установки нефтяников.

Обследование квадрата в 2015 г. проведено при финансовой поддержке Программы «Птицы Москвы и Подмосковья».

СОСТАВ ВИДОВ, СТАТУС И ЧИСЛЕННОСТЬ ПТИЦ В КВАДРАТЕ

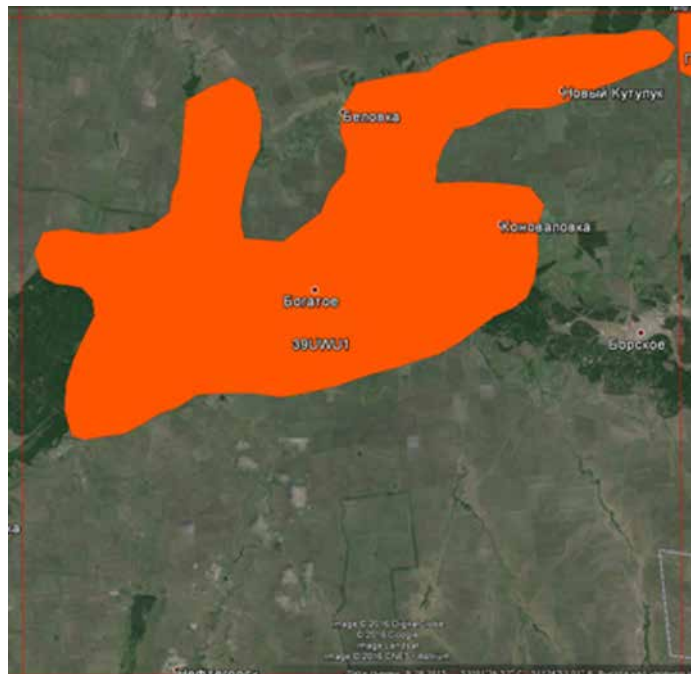
№ вида	Русское название вида	Латинское название вида	Статус (аббревиатура)		Число условно гнездящихся пар на обследованной территории	Оценка численности в квадрате (число условно гн. пар)
7	Большая поганка, чомга	<i>Podiceps cristatus</i>	A	1		1–10
10	Большая выпь	<i>Botaurus stellaris</i>	A	2		1–10
27	Огарь	<i>Tadorna ferruginea</i>	B	3		11–100
28	Кряква	<i>Anas platyrhynchos</i>	B	5		11–100
33	Чирок-трескунок	<i>Anas querquedula</i>	B	5		1–10
34	Широконоска	<i>Anas clypeata</i>	B	5		1–10
49	Чёрный коршун	<i>Milvus migrans</i>	B	3		1–10
51	Степной лунь	<i>Circus macrourus</i>	A	1		1–10
52	Луговой лунь	<i>Circus pygargus</i>	B	3		101–1000
53	Болотный лунь	<i>Circus aeruginosus</i>	B	9		1–10
57	Канюк	<i>Buteo buteo</i>	B	3		1–10
62	Могильник	<i>Aquila heliaca</i>	C	13	3	1–10
69	Чеглок	<i>Falco subbuteo</i>	B	3	1	1–10
71	Кобчик	<i>Falco vespertinus</i>	B	3		11–100
72	Пустельга	<i>Falco tinnunculus</i>	C	15		101–1000
77	Серая куропатка	<i>Perdix perdix</i>	B	3		101–1000
78	Перепел	<i>Coturnix coturnix</i>	A	2		101–1000
796	Красавка	<i>Anthropoides virgo</i>	B	3		1–10

81	Погоньш	<i>Porzana porzana</i>	A	2		11–100
84	Камышница	<i>Gallinula chloropus</i>	A	1		11–100
85	Лысуха	<i>Fulica atra</i>	A	1		11–100
86	Дрофа	<i>Otis tarda</i>	A	1		1–10
87	Стрепет	<i>Tetrax tetrax</i>	B	5		11–100
93	Чибис	<i>Vanellus vanellus</i>	B	5		11–100
102	Поручейник	<i>Tringa stagnatilis</i>	A	1		1–10
146	Вяхирь	<i>Columba palumbus</i>	B	5		101–1000
148	Сизый голубь (городской)	<i>Columba livia f.domestica</i>	C	12		101–1000
151	Кукушка	<i>Cuculus canorus</i>	A	2		11–100
154	Филин	<i>Bubo bubo</i>	C	16	3	1–10
157	Сплюшка	<i>Otus scops</i>	A	2		11–100
169	Золотистая щурка	<i>Merops apiaster</i>	B	9		101–1000
170	Удод	<i>Upupa epops</i>	C	14		11–100
174	Желна	<i>Dryocopus martius</i>	A	1		1–10
175	Большой пёстрый дятел	<i>Dendrocopos major</i>	A	1		11–100
178	Малый пёстрый дятел	<i>Dendrocopos minor</i>	A	2		11–100
180	Береговушка	<i>Riparia riparia</i>	B	9		101–1000
181	Деревенская ласточка	<i>Hirundo rustica</i>	B	3		101–1000
186	Полевой жаворонок	<i>Alauda arvensis</i>	C	15		10001–100000
190	Полевой конёк	<i>Anthus campestris</i>	B	5		101–1000
191	Лесной конёк	<i>Anthus trivialis</i>	B	5		11–100
194	Жёлтая трясогузка	<i>Motacilla flava</i>	C	15		101–1000
195a	Желтоголовая трясогузка	<i>Motacilla citreola</i>	C	15		11–100
196	Белая трясогузка	<i>Motacilla alba</i>	B	7		101–1000
197	Жулан	<i>Lanius collurio</i>	B	3		101–1000
199	Чернолобый сорокопут	<i>Lanius minor</i>	A	1		11–100
201	Иволга	<i>Oriolus oriolus</i>	A	2		11–100
202	Скворец	<i>Sturnus vulgaris</i>	C	14		101–1000
205	Сорока	<i>Pica pica</i>	C	16		101–1000
207	Галка	<i>Corvus monedula</i>	C	14		11–100
208	Грач	<i>Corvus frugilegus</i>	C	14		101–1000
209	Серая ворона	<i>Corvus cornix</i>	C	16		11–100
216	Речной сверчок	<i>Locustella fluviatilis</i>	A	2		11–100
217	Обыкновенный сверчок	<i>Locustella naevia</i>	A	2		101–1000
218	Соловьинный сверчок	<i>Locustella luscinioides</i>	A	2		1–10
220	Барсучок	<i>Acrocephalus schoenobaenus</i>	A	1		11–100
221	Садовая камышевка	<i>Acrocephalus dumetorum</i>	A	2		101–1000
222	Болотная камышевка	<i>Acrocephalus palustris</i>	A	2		101–1000
223a	Индийская камышевка	<i>Acrocephalus agricola</i>	B	3		11–100
224	Дроздовидная камышевка	<i>Acrocephalus arundinaceus</i>	B	3		1–10
225	Зелёная пересмешка	<i>Hippolais icterina</i>	A	1		11–100
226	Северная бормотушка	<i>Iduna caligata</i>	B	5		1001–10000
227	Ястребиная славка	<i>Sylvia nisoria</i>	B	5		11–100
229	Садовая славка	<i>Sylvia borin</i>	A	2		11–100
230	Серая славка	<i>Sylvia communis</i>	B	4		1001–10000
231	Славка-завирушка	<i>Sylvia curruca</i>	A	2		11–100
238	Мухоловка-пеструшка	<i>Ficedula hypoleuca</i>	B	3		101–1000
241	Серая мухоловка	<i>Muscicapa striata</i>	A	2		101–1000
242	Луговой чекан	<i>Saxicola rubetra</i>	B	6		1001–10000
244	Обыкновенная каменка	<i>Oenanthe oenanthe</i>	B	7		11–100
244б	Каменка-плясунья	<i>Oenanthe isabellina</i>	C	14		11–100
245	Обыкновенная горихвостка	<i>Phoenicurus phoenicurus</i>	A	2		11–100

248	Соловей	<i>Luscinia luscinia</i>	A	2		101–1000
249	Варакушка	<i>Luscinia svecica</i>	B	7		11–100
251	Рябинник	<i>Turdus pilaris</i>	B	3		11–100
252	Чёрный дрозд	<i>Turdus merula</i>	A	2		1–10
255	Деряба	<i>Turdus viscivorus</i>	B	3		11–100
265	Большая синица	<i>Parus major</i>	B	3		11–100
268	Домовый воробей	<i>Passer domesticus</i>	B	3		101–1000
269	Полевой воробей	<i>Passer montanus</i>	B	3		1001–10000
270	Зяблик	<i>Fringilla coelebs</i>	B	3		101–1000
272	Зеленушка	<i>Chloris chloris</i>	B	3		11–100
274	Черноголовый щегол	<i>Carduelis carduelis</i>	B	3		101–1000
275	Коноплянка	<i>Acanthis cannabina</i>	A	2		11–100
279	Чечевица	<i>Carpodacus erythrinus</i>	A	2		11–100
288	Обыкновенная овсянка	<i>Emberiza citrinella</i>	B	3		1001–10000
290	Садовая овсянка	<i>Emberiza hortulana</i>	B	6		1001–10000
290б	Желчная овсянка	<i>Granativora bruniceps</i>	A	2		1–10

КВАДРАТ 39UWU1 САМАРСКАЯ ОБЛАСТЬ

Г.П. Лебедева



СРОКИ РАБОТ

2015 г.

РАЗМЕР ОБСЛЕДОВАННОЙ ТЕРРИТОРИИ

887 км²

ОБСЛЕДОВАННЫЕ МЕСТООБИТАНИЯ

Поймы рек Самара и Кутулук, озёра, старицы, Кутулукское водохранилище. Пойменные леса (ива, тополь, сосна). Лесные массивы из дуба сосны и клёна остролистного; сосняки и горельники (сосна); сосново-берёзовые леса. Лоховое редколесье. Лесополоса (берёза, клён американский, вяз, карагач). Лесопосадка из американского клёна. Холмы Сыртового Заволжья. По неудобьям заросли ракитника. Сух поля, залежи, пашни, населённые пункты.

В полевых исследованиях помогали Е.В. Сивцова и И.В. Любвина, в камеральной обработке — В.М. Сиротюк.

Обследование квадрата в 2015 г. проведено при финансовой поддержке Программы «Птицы Москвы и Подмосковья».

СОСТАВ ВИДОВ, СТАТУС И ЧИСЛЕННОСТЬ ПТИЦ В КВАДРАТЕ

№ вида	Русское название вида	Латинское название вида	Статус (аббревиатура)		Число условно гнездящихся пар на обследованной территории	Оценка численности в квадрате (число условно гн. пар)
4	Черношейная поганка	<i>Podiceps nigricollis</i>	В	3	1–10	11–100
7	Большая поганка, чомга	<i>Podiceps cristatus</i>	С	12	11–100	11–100
10	Большая выпь	<i>Botaurus stellaris</i>	В	3	1–10	1–10
13	Большая белая цапля	<i>Casmerodius albus</i>	В	3	1–10	1–10
14	Серая цапля	<i>Ardea cinerea</i>	В	3	1–10	11–100
23	Лебедь-шипун	<i>Cygnus olor</i>	В	3	1–10	1–10
28	Кряква	<i>Anas platyrhynchos</i>	С	12	11–100	11–100
30	Серая утка	<i>Anas strepera</i>	В	3	1–10	1–10
31	Свистуха	<i>Anas penelope</i>	В	3	1–10	1–10
36	Красноголовый нырок	<i>Aythya ferina</i>	В	3	1–10	1–10
48	Осоed	<i>Pernis apivorus</i>	В	3	1–10	1–10
49	Чёрный коршун	<i>Milvus migrans</i>	В	3	11–100	11–100
50	Полевой лушь	<i>Circus cyaneus</i>	В	3	1–10	11–100
53	Болотный лушь	<i>Circus aeruginosus</i>	В	3	11–100	11–100
55	Перепелятник	<i>Accipiter nisus</i>	В	3	1–10	1–10
57	Канюк	<i>Buteo buteo</i>	В	3	1–10	11–100
64	Орлан-белохвост	<i>Haliaeetus albicilla</i>	В	3	1–10	1–10
72	Пустельга	<i>Falco tinnunculus</i>	В	3	1–10	11–100
78	Перепел	<i>Coturnix coturnix</i>	В	4	1–10	11–100
79	Серый журавль	<i>Grus grus</i>	В	3	1–10	1–10
83	Коростель	<i>Crex crex</i>	В	4	1–10	11–100

85	Лысуха	<i>Fulica atra</i>	B	3	11–100	11–100
93	Чибис	<i>Vanellus vanellus</i>	B	3	1–10	1–10
100	Травник	<i>Tringa totanus</i>	B	3	1–10	1–10
103	Перевозчик	<i>Actitis hypoleucos</i>	B	3	1–10	11–100
106	Турухтан	<i>Philomachus pugnax</i>	B	3	1–10	1–10
120	Большой веретенник	<i>Limosa limosa</i>	B	3	1–10	1–10
129	Озёрная чайка	<i>Larus ridibundus</i>	B	3	101–1000	101–1000
131	Серебристая чайка	<i>Larus argentatus</i>	C	11	11–100	11–100
136	Сизая чайка	<i>Larus canus</i>	B	3	1–10	11–100
137	Чёрная крачка	<i>Chlidonias niger</i>	B	3	11–100	11–100
138	Белокрылая крачка	<i>Chlidonias leucopterus</i>	B	3	11–100	11–100
142	Речная крачка	<i>Sterna hirundo</i>	B	3	11–100	11–100
143	Малая крачка	<i>Sterna albifrons</i>	B	3	1–10	1–10
146	Вяхрь	<i>Columba palumbus</i>	B	3	1–10	11–100
148	Сизый голубь (городской)	<i>Columba livia f. domestica</i>	C	11	11–100	101–1000
150	Обыкновенная горлица	<i>Streptopelia turtur</i>	B	3	1–10	11–100
151	Кукушка	<i>Cuculus canorus</i>	B	4	11–100	101–1000
163	Длиннохвостая неясыть	<i>Strix uralensis</i>	B	3	1–10	1–10
166	Чёрный стриж	<i>Apus apus</i>	B	3	1–10	11–100
169	Золотистая щурка	<i>Merops apiaster</i>	B	6	11–100	11–100
170	Удод	<i>Upupa epops</i>	B	3	1–10	1–10
171	Вертишейка	<i>Jynx torquilla</i>	B	4	1–10	11–100
175	Большой пёстрый дятел	<i>Dendrocopos major</i>	C	11	1–10	11–100
180	Береговушка	<i>Riparia riparia</i>	C	11	101–1000	101–1000
181	Деревенская ласточка	<i>Hirundo rustica</i>	C	12	11–100	101–1000
186	Полевой жаворонок	<i>Alauda arvensis</i>	C	14	11–100	101–1000
190	Полевой конёк	<i>Anthus campestris</i>	B	4	1–10	1–10
191	Лесной конёк	<i>Anthus trivialis</i>	B	4	11–100	101–1000
194	Жёлтая трясогузка	<i>Motacilla flava</i>	C	12	11–100	101–1000
194б	Желтолобая трясогузка	<i>Motacilla lutea</i>	C	12	1–10	1–10
195а	Желтоголовая трясогузка	<i>Motacilla citreola</i>	B	3	1–10	1–10
196	Белая трясогузка	<i>Motacilla alba</i>	B	6	1–10	101–1000
197	Жулан	<i>Lanius collurio</i>	B	3	11–100	101–1000
201	Иволга	<i>Oriolus oriolus</i>	B	4	11–100	11–100
202	Скворец	<i>Sturnus vulgaris</i>	C	12	101–1000	101–1000
205	Сорока	<i>Pica pica</i>	B	3	11–100	101–1000
207	Галка	<i>Corvus monedula</i>	B	3	11–100	101–1000
208	Грач	<i>Corvus frugilegus</i>	B	3	101–1000	101–1000
209	Серая ворона	<i>Corvus cornix</i>	C	12	11–100	101–1000
210	Ворон	<i>Corvus corax</i>	B	3	11–100	11–100
216	Речной сверчок	<i>Locustella fluviatilis</i>	B	4	1–10	11–100
220	Барсучок	<i>Acrocephalus schoenobaenus</i>	B	4	1–10	11–100
221	Садовая камышевка	<i>Acrocephalus dumetorum</i>	B	4	1–10	11–100
222	Болотная камышевка	<i>Acrocephalus palustris</i>	B	4	1–10	11–100
224	Дроздовидная камышевка	<i>Acrocephalus arundinaceus</i>	B	4	11–100	11–100
228	Славка-черноголовка	<i>Sylvia atricapilla</i>	B	4	11–100	11–100
229	Садовая славка	<i>Sylvia borin</i>	B	4	11–100	11–100
230	Серая славка	<i>Sylvia communis</i>	B	4	11–100	101–1000
231	Славка-завирушка	<i>Sylvia curruca</i>	B	4	1–10	11–100
232	Пеночка-весничка	<i>Phylloscopus trochilus</i>	B	4	1–10	11–100
233	Пеночка-теньковка	<i>Phylloscopus collybita</i>	B	4	11–100	11–100
235	Зелёная пеночка	<i>Phylloscopus trochiloides</i>	B	4	1–10	11–100
238	Мухоловка-пеструшка	<i>Ficedula hypoleuca</i>	B	4	1–10	11–100

239	Мухоловка-белошейка	<i>Ficedula albicollis</i>	B	4	1–10	11–100
240	Малая мухоловка	<i>Ficedula parva</i>	B	4	1–10	11–100
241	Серая мухоловка	<i>Muscicapa striata</i>	B	3	1–10	11–100
242	Луговой чекан	<i>Saxicola rubetra</i>	B	4	1–10	11–100
245	Обыкновенная горихвостка	<i>Phoenicurus phoenicurus</i>	B	4	1–10	11–100
247	Зарянка	<i>Erithacus rubecula</i>	B	4	1–10	11–100
248	Соловей	<i>Luscinia luscinia</i>	B	7	11–100	101–1000
249	Варакушка	<i>Luscinia svecica</i>	C	14	11–100	101–1000
251	Рябинник	<i>Turdus pilaris</i>	B	4	1–10	11–100
252	Чёрный дрозд	<i>Turdus merula</i>	B	4	11–100	11–100
254	Певчий дрозд	<i>Turdus philomelos</i>	B	4	1–10	11–100
257	Ремез	<i>Remiz pendulinus</i>	C	11	1–10	11–100
259	Буроголовая гаичка, пухляк	<i>Parus montanus</i>	B	4	1–10	11–100
263	Лазоревка	<i>Parus caeruleus</i>	C	12	11–100	101–1000
265	Большая синица	<i>Parus major</i>	B	4	11–100	101–1000
266	Поползень	<i>Sitta europaea</i>	B	4	11–100	101–1000
267	Пищуха	<i>Certhia familiaris</i>	B	3	1–10	11–100
268	Домовый воробей	<i>Passer domesticus</i>	C	12	1–10	101–1000
269	Полевой воробей	<i>Passer montanus</i>	B	6	11–100	101–1000
270	Зяблик	<i>Fringilla coelebs</i>	C	14	101–1000	101–1000
272	Зеленушка	<i>Chloris chloris</i>	B	4	1–10	101–1000
273	Чиж	<i>Spinus spinus</i>	B	3	1–10	11–100
274	Черноголовый щегол	<i>Carduelis carduelis</i>	B	3	1–10	11–100
275	Коноплянка	<i>Acanthis cannabina</i>	B	3	1–10	11–100
279	Чечевица	<i>Carpodacus erythrinus</i>	B	4	11–100	11–100
286	Дубонос	<i>Coccothraustes coccothraustes</i>	B	3	1–10	11–100
288	Обыкновенная овсянка	<i>Emberiza citrinella</i>	B	4	11–100	101–1000
290	Садовая овсянка	<i>Emberiza hortulana</i>	B	4	11–100	101–1000
289	Камышовая овсянка	<i>Schoeniclus schoeniclus</i>	B	3	1–10	11–100



Залежи у с. Богдановка



Кутулукское водохранилище



Лоховое редколесье



Река Самара



Холмы Сыртового заволжья



Святое озеро у с. Съезжее



Старица в пойме р. Кутулук

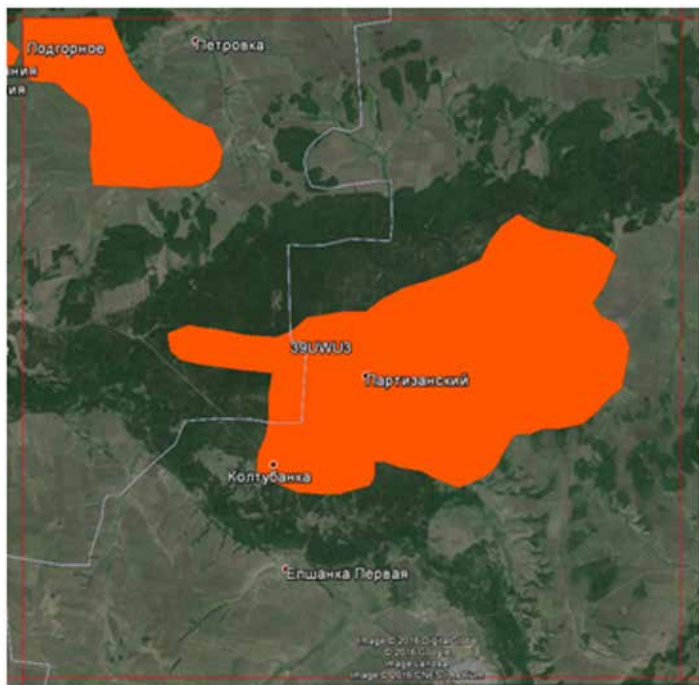


Старица Самары

КВАДРАТ 39UWU3

САМАРСКАЯ И ОРЕНБУРГСКАЯ ОБЛАСТИ

Г.П. Лебедева



СРОКИ РАБОТ

2015 г.

РАЗМЕР ОБСЛЕДОВАННОЙ ТЕРРИТОРИИ

491 км²

ОБСЛЕДОВАННЫЕ МЕСТООБИТАНИЯ

Лесные массивы Бузулукского бора (сосновые, сосново-лиственные, лиственные). Редколесье в пойме реки Боровки (тополь, ива, дуб). Реки: Боровка, Танеевка, Чербалык, Печинка, Чувайка, Кутулук, озёра, пруды. ЛЭП, с\х поля, залежи, лесополоса (дуб, берёза, осина), населённые пункты. Остепнённые холмы Сыртового Заволжья.

В полевых исследованиях помогали Е.В. Сивцова и И.В. Любвина, в камеральной обработке — В.М. Сиротюк.

Обследование квадрата в 2015 г. проведено при финансовой поддержке Программы «Птицы Москвы и Подмосковья».

СОСТАВ ВИДОВ, СТАТУС И ЧИСЛЕННОСТЬ ПТИЦ В КВАДРАТЕ

№ вида	Русское название вида	Латинское название вида	Статус (аббревиатура)		Число условно гнездящихся пар на обследованной территории	Оценка численности в квадрате (число условно гн. пар)
14	Серая цапля	<i>Ardea cinerea</i>	В	3	1–10	11–100
28	Кряква	<i>Anas platyrhynchos</i>	В	3	1–10	11–100
49	Чёрный коршун	<i>Milvus migrans</i>	В	3	11–100	101–1000
53	Болотный лунь	<i>Circus aeruginosus</i>	В	3	1–10	11–100
57	Канюк	<i>Buteo buteo</i>	В	3	1–10	101–1000
69	Чеглок	<i>Falco subbuteo</i>	В	3	1–10	11–100
78	Перепел	<i>Coturnix coturnix</i>	В	3	1–10	101–1000
96	Кулик-сорока	<i>Haematopus ostralegus</i>	В	3	1–10	11–100
103	Перевозчик	<i>Actitis hypoleucos</i>	С	12	1–10	11–100
129	Озёрная чайка	<i>Larus ridibundus</i>	В	3	1–10	11–100
148	Сизый голубь (городской)	<i>Columba livia f.domestica</i>	В	3	11–100	101–1000
150	Обыкновенная горлица	<i>Streptopelia turtur</i>	В	3	1–10	11–100
151	Кукушка	<i>Cuculus canorus</i>	В	4	11–100	101–1000
163	Длиннохвостая неясыть	<i>Strix uralensis</i>	С	12	1–10	11–100
165	Козодой	<i>Caprimulgus europaeus</i>	С	14	1–10	11–100
166	Чёрный стриж	<i>Apus apus</i>	В	3	11–100	101–1000
167	Сизоворонка	<i>Coracias garrulus</i>	С	11	1–10	1–10
169	Золотистая щурка	<i>Merops apiaster</i>	В	6	11–100	101–1000
170	Удод	<i>Upupa epops</i>	В	6	1–10	11–100
171	Вертишейка	<i>Jynx torquilla</i>	В	3	1–10	11–100
173	Седой дятел	<i>Picus canus</i>	В	3	1–10	11–100

175	Большой пёстрый дятел	<i>Dendrocopos major</i>	C	12	11–100	101–1000
177	Белоспинный дятел	<i>Dendrocopos leucotos</i>	B	3	1–10	101–1000
178	Малый пёстрый дятел	<i>Dendrocopos minor</i>	B	3	1–10	11–100
180	Береговушка	<i>Riparia riparia</i>	C	11	101–1000	101–1000
181	Деревенская ласточка	<i>Hirundo rustica</i>	B	6	11–100	101–1000
185	Лесной жаворонок	<i>Lullula arborea</i>	B	4	1–10	11–100
186	Полевой жаворонок	<i>Alauda arvensis</i>	C	14	11–100	101–1000
191	Лесной конёк	<i>Anthus trivialis</i>	C	12	11–100	101–1000
194	Жёлтая трясогузка	<i>Motacilla flava</i>	C	12	11–100	101–1000
196	Белая трясогузка	<i>Motacilla alba</i>	C	12	1–10	101–1000
197	Жулан	<i>Lanius collurio</i>	B	3	1–10	101–1000
201	Иволга	<i>Oriolus oriolus</i>	B	4	11–100	101–1000
204	Сойка	<i>Garrulus glandarius</i>	B	3	1–10	11–100
205	Сорока	<i>Pica pica</i>	B	3	1–10	11–100
207	Галка	<i>Corvus monedula</i>	B	3	1–10	11–100
209	Серая ворона	<i>Corvus cornix</i>	B	3	1–10	101–1000
210	Ворон	<i>Corvus corax</i>	B	3	1–10	11–100
221	Садовая камышевка	<i>Acrocephalus dumetorum</i>	B	4	1–10	11–100
222	Болотная камышевка	<i>Acrocephalus palustris</i>	B	4	1–10	11–100
225	Зелёная пересмешка	<i>Hippolais icterina</i>	B	4	1–10	11–100
228	Славка-черноголовка	<i>Sylvia atricapilla</i>	B	4	1–10	11–100
229	Садовая славка	<i>Sylvia borin</i>	B	4	11–100	101–1000
230	Серая славка	<i>Sylvia communis</i>	B	4	1–10	101–1000
231	Славка-завирушка	<i>Sylvia curruca</i>	B	4	1–10	11–100
233	Пеночка-теньковка	<i>Phylloscopus collybita</i>	B	4	11–100	101–1000
238	Мухоловка-пеструшка	<i>Ficedula hypoleuca</i>	C	12	1–10	101–1000
241	Серая мухоловка	<i>Muscicapa striata</i>	C	11	11–100	101–1000
242	Луговой чекан	<i>Saxicola rubetra</i>	B	4	11–100	101–1000
245	Обыкновенная горихвостка	<i>Phoenicurus phoenicurus</i>	B	4	1–10	11–100
247	Зяблик	<i>Erithacus rubecula</i>	B	4	1–10	11–100
248	Соловей	<i>Luscinia luscinia</i>	B	4	11–100	101–1000
249	Варакушка	<i>Luscinia svecica</i>	B	4	1–10	101–1000
252	Чёрный дрозд	<i>Turdus merula</i>	B	4	1–10	101–1000
253	Белобровик	<i>Turdus iliacus</i>	B	4	1–10	11–100
254	Певчий дрозд	<i>Turdus philomelos</i>	B	4	11–100	101–1000
255	Деряба	<i>Turdus viscivorus</i>	C	14	11–100	101–1000
259	Буроголовая гаичка, пухляк	<i>Parus montanus</i>	B	3	11–100	101–1000
263	Лазоревка	<i>Parus caeruleus</i>	C	12	1–10	101–1000
265	Большая синица	<i>Parus major</i>	B	4	11–100	101–1000
266	Поползень	<i>Sitta europaea</i>	B	3	11–100	101–1000
268	Домовый воробей	<i>Passer domesticus</i>	B	6	1–10	101–1000
269	Полевой воробей	<i>Passer montanus</i>	B	6	1–10	101–1000
270	Зяблик	<i>Fringilla coelebs</i>	C	14	101–1000	1001–10000
272	Зеленушка	<i>Chloris chloris</i>	B	4	1–10	101–1000
274	Черноголовый щегол	<i>Carduelis carduelis</i>	B	3	1–10	11–100
279	Чечевица	<i>Carpodacus erythrinus</i>	B	4	1–10	11–100
286	Дубонос	<i>Coccothraustes coccothraustes</i>	B	3	1–10	11–100
288	Обыкновенная овсянка	<i>Emberiza citrinella</i>	B	4	11–100	101–1000
290	Садовая овсянка	<i>Emberiza hortulana</i>	B	4	1–10	11–100



Бузулукский бор



В пойме р. Боровки



Лесное озеро



Остепнённые холмы Сыртового Заволжья



Река Боровка

КВАДРАТ 39UWU3

САМАРСКАЯ И ОРЕНБУРГСКАЯ ОБЛАСТИ

В.В. Морозов, С.В. Корнев



СРОКИ РАБОТ

2009, 2010, 2015 гг.

РАЗМЕР ОБСЛЕДОВАННОЙ ТЕРРИТОРИИ

13% площади квадрата (на карте жёлтым обведены обследованные участки, розовым — трассы перемещений, вдоль которых тоже вели наблюдения)

БИОТОПЫ

Старые комплексные сосновые боры с подлеском из вяза, черёмухи, местами с дубом, берёзой и осиной во втором ярусе, сосновые посадки разного возраста, вырубki, просеки. В западинах сырые березняки с ивняками и гигрофитами в травяном ярусе. Нагорные дубравы с клёном, осиной, липой и вязом, мертвopoкpовные или с разреженным кустарниковым ярусом, берёзовые, сосновые и вязовые посадки, на месте степей поля озимых, пашни, сеяные травы. По долинам ручьёв ольховые заболоченные леса, заросли ивняков, галерейные леса из тополя и вётел, берёзово-осиновые колки. В пойме р. Самары широколиственные и мелколиственные леса. На бугристых песках и по опушкам боров ковыльные или злаково-разнотравные степи, заросли кустарников (карагана, степная вишня, раkitник и др.), местами вдоль речек остепнённые луга, используемые как пастбища или сенокосы, заросли кустарников. По берегам озерков тростниковые заросли или кустарниковые ивняки, камышовые болота среди бугристых песков. Лесные озёра и ручьи, залесённые долины рек Самары и Боровки, луговины и степи по долинам степных речек. Сельские пруды и пруды на степных речках. Придорожные лесополосы, шоссейные и просёлочные дороги. Сельские населённые пункты.

Обследование квадрата в 2015 г. проведено при финансовой поддержке Программы «Птицы Москвы и Подмосковья».

СОСТАВ ВИДОВ, СТАТУС И ЧИСЛЕННОСТЬ ПТИЦ В КВАДРАТЕ

№ вида	Русское название вида	Латинское название вида	Статус (аббревиатура)		Число условно гнездящихся пар на обследованной территории	Оценка численности в квадрате (число условно гн. пар)
10	Большая выпь	<i>Botaurus stellaris</i>	A	2		1–10
14	Серая цапля	<i>Ardea cinerea</i>	C	13		11–100
27	Огарь	<i>Tadorna ferruginea</i>	B	3		1–10
28	Кряква	<i>Anas platyrhynchos</i>	B	5		11–100
29	Чирок-свистун	<i>Anas crecca</i>	C	10		11–100
30	Серая утка	<i>Anas strepera</i>	B	5		1–10
33	Чирок-трескунок	<i>Anas querquedula</i>	B	5		11–100
34	Широконоска	<i>Anas clypeata</i>	B	5		1–10
48	Осоед	<i>Pernis apivorus</i>	B	4		11–100
49	Чёрный коршун	<i>Milvus migrans</i>	C	13		11–100
52	Луговой лунь	<i>Circus pygargus</i>	B	3		11–100
53	Болотный лунь	<i>Circus aeruginosus</i>	B	3		1–10
55	Перепелятник	<i>Accipiter nisus</i>	A	1		11–100
55a	Тювик	<i>Accipiter brevipes</i>	A	1		1–10
57	Канюк	<i>Buteo buteo</i>	C	13		11–100
58	Змеяяд	<i>Circaetus gallicus</i>	A	1		1–10
60	Большой подорлик	<i>Aquila clanga</i>	C	13	2	1–10

62	Могильник	<i>Aquila heliaca</i>	C	15	1	1–10
63	Беркут	<i>Aquila chrysaetos</i>	A	1		1–10
69	Чеглок	<i>Falco subbuteo</i>	B	3		11–100
71	Кобчик	<i>Falco vespertinus</i>	B	3		11–100
72	Пустельга	<i>Falco tinnunculus</i>	C	15		11–100
74	Тетерев	<i>Lyrurus tetrix</i>	B	5		101–1000
75	Глухарь	<i>Tetrao urogallus</i>	C	15		101–1000
77	Серая куропатка	<i>Perdix perdix</i>	B	3		101–1000
78	Перепел	<i>Coturnix coturnix</i>	A	2		101–1000
79	Серый журавль	<i>Grus grus</i>	C	10		1–10
81	Погоньш	<i>Porzana porzana</i>	A	2		11–100
82	Малый погоньш	<i>Porzana parva</i>	A	2		1–10
83	Коростель	<i>Crex crex</i>	A	2		101–1000
84	Камышница	<i>Gallinula chloropus</i>	A	1		11–100
91	Малый зуёк	<i>Charadrius dubius</i>	A	2		1–10
97	Черныш	<i>Tringa ochropus</i>	B	3		11–100
103	Перевозчик	<i>Actitis hypoleucos</i>	B	3		11–100
115	Бекас	<i>Gallinago gallinago</i>	A	2		11–100
117	Вальдшнеп	<i>Scolopax rusticola</i>	B	4		101–1000
142	Речная крачка	<i>Sterna hirundo</i>	A	1		1–10
146	Вяхирь	<i>Columba palumbus</i>	B	5		101–1000
148	Сизый голубь (городской)	<i>Columba livia f.domestica</i>	B	3		101–1000
149	Кольчатая горлица	<i>Streptopelia decaocto</i>	A	1		11–100
150	Обыкновенная горлица	<i>Streptopelia turtur</i>	A	2		11–100
151	Кукушка	<i>Cuculus canorus</i>	A	2		101–1000
152	Глухая кукушка	<i>Cuculus optatus</i>	A	2		1–10
154	Филин	<i>Bubo bubo</i>	B	3	1	1–10
155	Ушастая сова	<i>Asio otus</i>	C	13		11–100
156	Болотная сова	<i>Asio flammeus</i>	A	1		11–100
157	Сплюшка	<i>Otus scops</i>	A	2		101–1000
162	Серая неясыть	<i>Strix aluco</i>	A	1		1–10
163	Длиннохвостая неясыть	<i>Strix uralensis</i>	B	3	1	1–10
165	Козодой	<i>Caprimulgus europaeus</i>	A	2		101–1000
166	Чёрный стриж	<i>Apus apus</i>	A	1		11–100
169	Золотистая щурка	<i>Merops apiaster</i>	B	9		11–100
170	Удод	<i>Upupa epops</i>	C	14		11–100
171	Вертишейка	<i>Jynx torquilla</i>	B	6		101–1000
173	Седой дятел	<i>Picus canus</i>	B	4		11–100
174	Желна	<i>Dryocopus martius</i>	B	4		11–100
175	Большой пёстрый дятел	<i>Dendrocopos major</i>	C	15		1001–10000
177	Белоспинный дятел	<i>Dendrocopos leucotos</i>	B	4		101–1000
178	Малый пёстрый дятел	<i>Dendrocopos minor</i>	C	13		101–1000
180	Береговушка	<i>Riparia riparia</i>	B	9		101–1000
181	Деревенская ласточка	<i>Hirundo rustica</i>	B	3		101–1000
185	Лесной жаворонок	<i>Lullula arborea</i>	C	15		11–100
186	Полевой жаворонок	<i>Alauda arvensis</i>	C	15		1001–10000
190	Полевой конёк	<i>Anthus campestris</i>	B	5		11–100
191	Лесной конёк	<i>Anthus trivialis</i>	C	15		10001–100000
194	Жёлтая трясогузка	<i>Motacilla flava</i>	B	9		101–1000
196	Белая трясогузка	<i>Motacilla alba</i>	B	3		101–1000
197	Жулан	<i>Lanius collurio</i>	B	3		101–1000
199	Чернолобый сорокопуд	<i>Lanius minor</i>	A	1		11–100
201	Иволга	<i>Oriolus oriolus</i>	B	3		101–1000

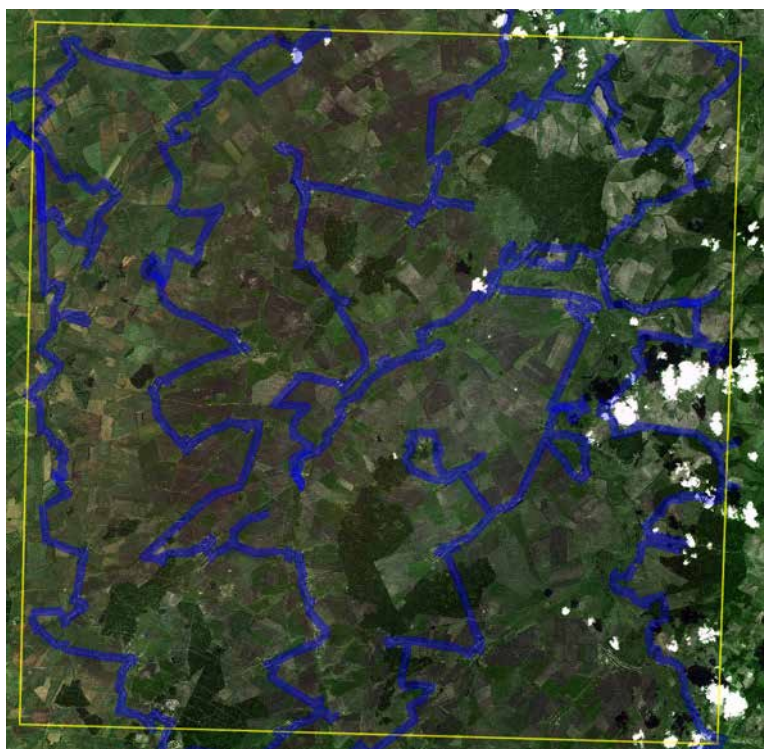
202	Скворец	<i>Sturnus vulgaris</i>	C	14		101–1000
204	Сойка	<i>Garrulus glandarius</i>	C	15		101–1000
205	Сорока	<i>Pica pica</i>	C	15		1001–10000
207	Галка	<i>Corvus monedula</i>	C	14		1001–10000
208	Грач	<i>Corvus frugilegus</i>	C	14		101–1000
209	Серая ворона	<i>Corvus cornix</i>	C	16		1001–10000
210	Ворон	<i>Corvus corax</i>	C	11	1	11–100
216	Речной сверчок	<i>Locustella fluviatilis</i>	A	2		101–1000
217	Обыкновенный сверчок	<i>Locustella naevia</i>	A	2		101–1000
220	Барсучок	<i>Acrocephalus schoenobaenus</i>	A	2		101–1000
221	Садовая камышевка	<i>Acrocephalus dumetorum</i>	B	4		1001–10000
222	Болотная камышевка	<i>Acrocephalus palustris</i>	B	3		1001–10000
225	Зелёная пересмешка	<i>Hippolais icterina</i>	A	2		101–1000
226	Северная бормотушка	<i>Iduna caligata</i>	A	2		1001–10000
227	Ястребиная славка	<i>Sylvia nisoria</i>	B	5		101–1000
228	Славка-черноголовка	<i>Sylvia atricapilla</i>	B	4		1001–10000
229	Садовая славка	<i>Sylvia borin</i>	A	2		1001–10000
230	Серая славка	<i>Sylvia communis</i>	B	4		10001–100000
231	Славка-завирушка	<i>Sylvia curruca</i>	A	2		101–1000
232	Пеночка-весничка	<i>Phylloscopus trochilus</i>	A	2		11–100
233	Пеночка-теньковка	<i>Phylloscopus collybita</i>	B	9		1001–10000
234	Пеночка-трещотка	<i>Phylloscopus sibilatrix</i>	C	15		101–1000
235	Зелёная пеночка	<i>Phylloscopus trochiloides</i>	A	2		1–10
238	Мухоловка-пеструшка	<i>Ficedula hypoleuca</i>	C	15		10001–100000
239	Мухоловка-белошейка	<i>Ficedula albicollis</i>	C	15		101–1000
240	Малая мухоловка	<i>Ficedula parva</i>	B	9		101–1000
241	Серая мухоловка	<i>Muscicapa striata</i>	A	2		1001–10000
242	Луговой чекан	<i>Saxicola rubetra</i>	B	6		1001–10000
245	Обыкновенная горихвостка	<i>Phoenicurus phoenicurus</i>	C	13		1001–10000
247	Зяблик	<i>Erithacus rubecula</i>	B	8		101–1000
248	Соловей	<i>Luscinia luscinia</i>	A	2		1001–10000
249	Варакушка	<i>Luscinia svecica</i>	A	2		101–1000
251	Рябинник	<i>Turdus pilaris</i>	C	13		1001–10000
252	Чёрный дрозд	<i>Turdus merula</i>	C	15		101–1000
253	Белобровик	<i>Turdus iliacus</i>	B	8		101–1000
254	Певчий дрозд	<i>Turdus philomelos</i>	C	15		1001–10000
255	Деряба	<i>Turdus viscivorus</i>	C	15		1001–10000
256	Ополовник	<i>Aegithalos caudatus</i>	B	9		101–1000
259	Буроголовая гаичка, пухляк	<i>Parus montanus</i>	C	15		1001–10000
262	Московка	<i>Parus ater</i>	B	3		101–1000
263	Лазоревка	<i>Parus caeruleus</i>	C	15		1001–10000
265	Большая синица	<i>Parus major</i>	B	8		1001–10000
266	Поползень	<i>Sitta europaea</i>	C	14		101–1000
267	Пищуха	<i>Certhia familiaris</i>	C	15		101–1000
268	Домовый воробей	<i>Passer domesticus</i>	C	14		1001–10000
269	Полевой воробей	<i>Passer montanus</i>	B	3		1001–10000
270	Зяблик	<i>Fringilla coelebs</i>	C	15		10001–100000
272	Зеленушка	<i>Chloris chloris</i>	C	11		101–1000
273	Чиж	<i>Spinus spinus</i>	B	3		101–1000
274	Черноголовый щегол	<i>Carduelis carduelis</i>	B	9		101–1000
275	Коноплянка	<i>Acanthis cannabina</i>	C	15		101–1000
279	Чечевица	<i>Carpodacus erythrinus</i>	B	3		1001–10000
284	Снегирь	<i>Pyrrhula pyrrhula</i>	C	13		11–100

286	Дубонос	<i>Coccothraustes coccothraustes</i>	С	13		101–1000
288	Обыкновенная овсянка	<i>Emberiza citrinella</i>	С	15		1001–10000
290	Садовая овсянка	<i>Emberiza hortulana</i>	В	3		1001–10000

КВАДРАТ 39UXB2

РЕСПУБЛИКА ТАТАРСТАН

Р.А. Кутушев, Р.Ф. Рахматуллин



СРОКИ РАБОТ

2014 г.

РАЗМЕР ОБСЛЕДОВАННОЙ ТЕРРИТОРИИ

~580 км маршрутов

ОБСЛЕДОВАННЫЕ МЕСТООБИТАНИЯ

По территории квадрата протекают несколько рек. Река Ик течёт по возвышенности, разделённой глубокими долинами притоков на отдельные плато. Характерной особенностью рельефа является необычайно ярко выраженная асимметрия склонов, ярусность или ступенчатость как речных долин, так и водоразделов. Ступени (террасы), образованные выходами пластов более крепких пород, имеют различную длину, ширину, форму, располагаются иногда в 2–3 яруса. На крутых краях долин встречаются отдельные горы, холмы и даже целые отдельные узкие хребты.

Река Мензеля протекает по асимметричной наклонённой к долине реки Камы высокой равнине, имеющей куполообразные возвышения высотой до 200 м (к югу от Мензелинска). Широкая, асимметричная долина реки, с сетью оврагов и балок, с карстовыми формами рельефа, в верхнем течении покрыта лиственными лесами (до 10% территории). Из крупных лесных массивов выделяется Нарат-Астинский бор, состоящий из сосен 100–120-летнего возраста.

Большую часть квадрата занимают с/х угодья.

СОСТАВ ВИДОВ, СТАТУС И ЧИСЛЕННОСТЬ ПТИЦ В КВАДРАТЕ

№ вида	Русское название вида	Латинское название вида	Статус (аббревиатура)		Число условно гнездящихся пар на обследованной территории	Оценка численности в квадрате (число условно гн. пар)
7	Большая поганка, чомга	<i>Podiceps cristatus</i>	С	12	11–100	101–1000
10	Большая выпь	<i>Botaurus stellaris</i>	В	4, 6	1–10	11–100
14	Серая цапля	<i>Ardea cinerea</i>	С	12	11–100	101–1000
23	Лебедь-шипун	<i>Cygnus olor</i>	С	12, 16	1–10	11–100
27	Огарь	<i>Tadorna ferruginea</i>	С	12	1–10	11–100
28	Кряква	<i>Anas platyrhynchos</i>	С	12	11–100	1001–10000
29	Чирок-свистунок	<i>Anas crecca</i>	В	6, 3	1–10	11–100
32	Шилохвость	<i>Anas acuta</i>	В	3	1–10	11–100
33	Чирок-трескунок	<i>Anas querquedula</i>	С	12	11–100	101–1000
34	Широконоска	<i>Anas clypeata</i>	С	12	11–100	101–1000
49	Чёрный коршун	<i>Milvus migrans</i>	С	11	11–100	101–1000
50	Полевой лунь	<i>Circus cyaneus</i>	С	14, 16	11–100	101–1000
51	Степной лунь	<i>Circus macrourus</i>	С	12	1–10	11–100
52	Луговой лунь	<i>Circus pygargus</i>	А	1	1–10	1–10
53	Болотный лунь	<i>Circus aeruginosus</i>	С	16	11–100	11–100
54	Тетеревятник	<i>Accipiter gentilis</i>	С	11	11–100	11–100

55	Перепелятник	<i>Accipiter nisus</i>	C	13	1–10	11–100
57	Канюк	<i>Buteo buteo</i>	C	14	11–100	11–100
62	Могильник	<i>Aquila heliaca</i>	C	14, 16	1–10	1–10
69	Чеглок	<i>Falco subbuteo</i>	C	13	1–10	11–100
74	Тетерев	<i>Lyrurus tetrix</i>	B	3	1–10	11–100
77	Серая куропатка	<i>Perdix perdix</i>	C	12	11–100	101–1000
78	Перепел	<i>Coturnix coturnix</i>	B	4, 6	11–100	101–1000
81	Погоньш	<i>Porzana porzana</i>	B	3	11–100	11–100
83	Коростель	<i>Crex crex</i>	B	4, 6	11–100	101–1000
84	Камышница	<i>Gallinula chloropus</i>	B	4, 6	11–100	101–1000
85	Лысуха	<i>Fulica atra</i>	C	12	11–100	101–1000
91	Малый зуёк	<i>Charadrius dubius</i>	C	11, 12	1–10	11–100
93	Чибис	<i>Vanellus vanellus</i>	C	12, 15	11–100	101–1000
96	Кулик-сорока	<i>Haematopus ostralegus</i>	B	6	1–10	11–100
97	Черныш	<i>Tringa ochropus</i>	B	6	1–10	11–100
98	Фифи	<i>Tringa glareola</i>	C	12, 15	11–100	101–1000
100	Травник	<i>Tringa totanus</i>	C	12	11–100	101–1000
102	Поручейник	<i>Tringa stagnatilis</i>	C	12	11–100	101–1000
103	Перевозчик	<i>Actitis hypoleucos</i>	C	12	11–100	101–1000
120	Большой веретенник	<i>Limosa limosa (limosa)</i>	C	12	11–100	101–1000
129	Озёрная чайка	<i>Larus ridibundus</i>	C	12	11–100	101–1000
133	Хохотунья	<i>Larus cachinnans</i>	C	12	11–100	101–1000
137	Чёрная крачка	<i>Chlidonias niger</i>	C	12	1–10	101–1000
138	Белокрылая крачка	<i>Chlidonias leucopterus</i>	C	12	1–10	11–100
142	Речная крачка	<i>Sterna hirundo</i>	C	12	11–100	101–1000
146	Вяхрь	<i>Columba palumbus</i>	B	3, 4, 6	11–100	101–1000
148	Сизый голубь (городской)	<i>Columba livia f. domestica</i>	C	11	1001–10000	1001–10000
151	Кукушка	<i>Cuculus canorus</i>	C	12	11–100	101–1000
155	Ушастая сова	<i>Asio otus</i>	C	12	1–10	11–100
156	Болотная сова	<i>Asio flammeus</i>	C	12, 16	1–10	11–100
165	Козодой	<i>Caprimulgus europaeus</i>	B	6	1–10	11–100
166	Чёрный стриж	<i>Apus apus</i>	C	13	1001–10000	1001–10000
169	Золотистая щурка	<i>Merops apiaster</i>	C	11, 14	11–100	11–100
170	Удод	<i>Upupa epops</i>	B	6	1–10	11–100
171	Вертишейка	<i>Jynx torquilla</i>	B	6	101–1000	101–1000
174	Желна	<i>Dryocopus martius</i>	C	13	1–10	11–100
175	Большой пёстрый дятел	<i>Dendrocopos major</i>	C	13	101–1000	1001–10000
177	Белоспинный дятел	<i>Dendrocopos leucotos</i>	C	13	101–1000	101–1000
178	Малый пёстрый дятел	<i>Dendrocopos minor</i>	B	6, 9	101–1000	101–1000
180	Береговушка	<i>Riparia riparia</i>	C	13	101–1000	1001–10000
181	Деревенская ласточка	<i>Hirundo rustica</i>	C	13	101–1000	1001–10000
182	Воронok	<i>Delichon urbica</i>	C	13	11–100	101–1000
186	Полевой жаворонok	<i>Alauda arvensis</i>	C	, 13	101–1000	1001–10000
190	Полевой конёк	<i>Anthus campestris</i>	C	13	11–100	101–1000
191	Лесной конёк	<i>Anthus trivialis</i>	C	13	101–1000	1001–10000
194б	Желтолобая трясогузка	<i>Motacilla lutea</i>	C	13	101–1000	101–1000
195а	Желтоголовая трясогузка	<i>Motacilla citreola</i>	C	13	101–1000	1001–10000
196	Белая трясогузка	<i>Motacilla alba</i>	C	11, 12, 13	101–1000	1001–10000
197	Жулан	<i>Lanius collurio</i>	C	12, 15	101–1000	101–1000
200	Серый сорокопут	<i>Lanius excubitor</i>	B	6	1–10	11–100
201	Иволга	<i>Oriolus oriolus</i>	C	12, 14	101–1000	101–1000
202	Скворец	<i>Sturnus vulgaris</i>	C	11, 12, 13	101–1000	1001–10000
204	Сойка	<i>Garrulus glandarius</i>	C	12, 14	101–1000	101–1000

205	Сорока	<i>Pica pica</i>	C	11, 13	101–1000	1001–10000
207	Галка	<i>Corvus monedula</i>	C	1, 6, ,	1001–10000	1001–10000
208	Грач	<i>Corvus frugilegus</i>	C	12, 13,	1001–10000	1001–10000
209	Серая ворона	<i>Corvus cornix</i>	C	1, 6,	1001–10000	1001–10000
210	Ворон	<i>Corvus corax</i>	C	1, 6	1001–10000	1001–10000
217	Обыкн. сверчок	<i>Locustella naevia</i>	C	13, 14	101–1000	101–1000
218	Соловьиный сверчок	<i>Locustella luscinioides</i>	B	5	11–100	101–1000
220	Барсучок	<i>Acrocephalus schoenobaenus</i>	C	13, 14	101–1000	101–1000
221	Садовая камышевка	<i>Acrocephalus dumetorum</i>	C	13	101–1000	1001–10000
229	Садовая славка	<i>Sylvia borin</i>	C	13, 14	101–1000	1001–10000
230	Серая славка	<i>Sylvia communis</i>	C	13, 14, 15	101–1000	1001–10000
232	Пеночка-весничка	<i>Phylloscopus trochilus</i>	C	13	101–1000	1001–10000
233	Пеночка-теньковка	<i>Phylloscopus collybita collybita</i>	C	13	101–1000	1001–10000
241	Серая мухоловка	<i>Muscicapa striata</i>	C	13	101–1000	1001–10000
242	Луговой чекан	<i>Saxicola rubetra</i>	C	13	101–1000	1001–10000
244	Обыкн. каменка	<i>Oenanthe oenanthe</i>	C	12, 13	101–1000	1001–10000
245	Обыкн. горихвостка	<i>Phoenicurus phoenicurus</i>	C	13, 14	101–1000	1001–10000
246	Горихвостка-чернушка	<i>Phoenicurus ochruros</i>	C	12, 13	101–1000	1001–10000
248	Соловей	<i>Luscinia luscinia</i>	C	12, 13	101–1000	1001–10000
249	Варакушка	<i>Luscinia svecica</i>	C	13, 14	101–1000	1001–10000
251	Рябинник	<i>Turdus pilaris</i>	C	12, 13	101–1000	1001–10000
253	Белобровик	<i>Turdus iliacus</i>	C	13, 14	101–1000	101–1000
254	Певчий дрозд	<i>Turdus philomelos</i>	C	13	101–1000	101–1000
263	Лазоревка	<i>Parus caeruleus</i>	C	12, 13	101–1000	1001–10000
265	Большая синица	<i>Parus major</i>	C	12, 13	101–1000	1001–10000
266	Поползень	<i>Sitta europaea</i>	C	13, 14	101–1000	1001–10000
267	Пищуха	<i>Certhia familiaris</i>	B	4, 5	101–1000	1001–10000
268	Домовый воробей	<i>Passer domesticus</i>	C	12, 13, 14	1001–10000	1001–10000
269	Полевой воробей	<i>Passer montanus</i>	C	13, 14	1001–10000	1001–10000
270	Зяблик	<i>Fringilla coelebs</i>	C	12	1001–10000	1001–10000
272	Зеленушка	<i>Chloris chloris</i>	C	12	101–1000	1001–10000
273	Чиж	<i>Spinus spinus</i>	C	12	101–1000	101–1000
274	Черноголовый щегол	<i>Carduelis carduelis</i>	C	12	101–1000	101–1000
275	Коноплянка	<i>Acanthis cannabina</i>	C	12	101–1000	101–1000
279	Чечевица	<i>Carpodacus erythrinus</i>	C	12	11–100	101–1000
284	Снегирь	<i>Pyrrhula pyrrhula</i>	B	6	1–10	11–100
288	Обыкн. овсянка	<i>Emberiza citrinella</i>	C	12,	101–1000	1001–10000
288	Камышовая овсянка	<i>Schoeniclus schoeniclus</i>	C	12	101–1000	1001–10000
290	Садовая овсянка	<i>Emberiza hortulana</i>	C	12, 13	101–1000	1001–10000



Река Ик



Река Ик



Болотная сова



Колония береговушек



Обыкновенная горлица

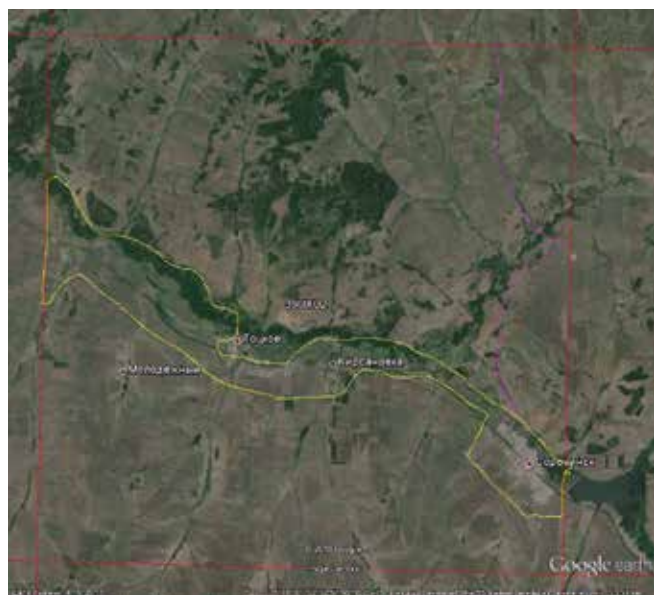


Река Ик

КВАДРАТ 39UXU2

ОРЕНБУРГСКАЯ ОБЛАСТЬ

В.В. Морозов, С.В. Корнев



СРОКИ РАБОТ

2009, 2015 гг.

РАЗМЕР ОБСЛЕДОВАННОЙ ТЕРРИТОРИИ

12% площади квадрата

БИОТОПЫ

Пашни на месте степей по водоразделам и склонам плакоров, залежи и сенокосы из сеяных трав, ковыльные степи на крутых склонах сыртов и на неудобьях, заросли кустарников в лощинах, осиново-берёзовые колки в верховьях оврагов и на водоразделах, нагорные широколиственные (дуб, клён, липа) и мелколиственные (берёза, осина, вяз) леса, суходольные луга на водоразделах, лесополосы из тополя, американского клёна, берёзы или карагача на водоразделах, вдоль шоссе и железных дорог, сосновые посадки, заросли кустарников, ивовые, тополёвые или ольховые галереи

лес по речным руслам, речные береговые обрывы, закреплённые бугристые пески в долине р. Малый Уран, осоково-рогозовые и тростниковые болота в поймах, пойменные луга, сельские пруды и пруды для водопоя скота на водотоках, сельские населённые пункты, автомобильные шоссе с твёрдым покрытием, просёлочные дороги, железная дорога, нефтепроводы, сооружения нефтепромыслов.

Обследование квадрата в 2015 г. проведено при финансовой поддержке Программы «Птицы Москвы и Подмосковья».

СОСТАВ ВИДОВ, СТАТУС И ЧИСЛЕННОСТЬ ПТИЦ В КВАДРАТЕ

№ вида	Русское название вида	Латинское название вида	Статус (аббревиатура)		Число условно гнездящихся пар на обследованной территории	Оценка численности в квадрате (число условно гн. пар)
4	Черношейная поганка	<i>Podiceps nigricollis</i>	A	1		1–10
10	Большая выпь	<i>Botaurus stellaris</i>	A	2		1–10
14	Серая цапля	<i>Ardea cinerea</i>	A	1		1–10
27	Огарь	<i>Tadorna ferruginea</i>	B	3	1	1–10
28	Кряква	<i>Anas platyrhynchos</i>	B	3		101–1000
29	Чирок-свистун	<i>Anas crecca</i>	B	3		11–100
33	Чирок-трескунок	<i>Anas querquedula</i>	B	3		11–100
34	Широконоска	<i>Anas clypeata</i>	B	3		11–100
49	Чёрный коршун	<i>Milvus migrans</i>	B	3		11–100
52	Луговой лунь	<i>Circus pygargus</i>	B	4		101–1000
53	Болотный лунь	<i>Circus aeruginosus</i>	B	3		1–10
55	Перепелятник	<i>Accipiter nisus</i>	A	1		11–100
57	Канюк	<i>Buteo buteo</i>	B	3		11–100
59	Орёл-карлик	<i>Hieraaetus pennatus</i>	C	13	1	1–10
69	Чеглок	<i>Falco subbuteo</i>	B	3		1–10
71	Кобчик	<i>Falco vespertinus</i>	A	1		1–10
72	Пустельга	<i>Falco tinnunculus</i>	C	15		11–100
77	Серая куропатка	<i>Perdix perdix</i>	B	3		11–100

78	Перепел	<i>Coturnix coturnix</i>	A	2		101–1000
80	Водяной пастушок	<i>Rallus aquaticus</i>	A	2		1–10
83	Коростель	<i>Crex crex</i>	A	2		101–1000
84	Камышница	<i>Gallinula chloropus</i>	A	1		1–10
96	Кулик-сорока	<i>Haematopus ostralegus</i>	B	3	1	1–10
103	Перевозчик	<i>Actitis hypoleucos</i>	C	15		11–100
116	Дупель	<i>Gallinago media</i>	A	1		1–10
146	Вяхирь	<i>Columba palumbus</i>	A	2		11–100
148	Сизый голубь (городской)	<i>Columba livia f.domestica</i>	B	3		101–1000
151	Кукушка	<i>Cuculus canorus</i>	A	2		101–1000
157	Сплюшка	<i>Otus scops</i>	A	2		11–100
165	Козодой	<i>Caprimulgus europaeus</i>	A	2		101–1000
169	Золотистая щурка	<i>Merops apiaster</i>	B	3		11–100
170	Удод	<i>Upupa epops</i>	A	2		11–100
171	Вертишейка	<i>Jynx torquilla</i>	A	2		11–100
175	Большой пёстрый дятел	<i>Dendrocopos major</i>	A	2		11–100
177	Белоспинный дятел	<i>Dendrocopos leucotos</i>	C	14		11–100
178	Малый пёстрый дятел	<i>Dendrocopos minor</i>	A	2		11–100
180	Береговушка	<i>Riparia riparia</i>	A	1		101–1000
181	Деревенская ласточка	<i>Hirundo rustica</i>	B	3		101–1000
186	Полевой жаворонок	<i>Alauda arvensis</i>	C	14		10001–100000
190	Полевой конёк	<i>Anthus campestris</i>	B	3		11–100
191	Лесной конёк	<i>Anthus trivialis</i>	B	5		101–1000
194	Жёлтая трясогузка	<i>Motacilla flava</i>	B	3		1001–10000
194б	Желтолобая трясогузка	<i>Motacilla lutea</i>	B	3		101–1000
195а	Желтоголовая трясогузка	<i>Motacilla citreola</i>	B	3		11–100
196	Белая трясогузка	<i>Motacilla alba</i>	B	3		101–1000
197	Жулан	<i>Lanius collurio</i>	B	3		101–1000
199	Чернолобый сорокопуд	<i>Lanius minor</i>	A	1		11–100
201	Иволга	<i>Oriolus oriolus</i>	A	2		101–1000
202	Скворец	<i>Sturnus vulgaris</i>	C	14		101–1000
205	Сорока	<i>Pica pica</i>	C	15		1001–10000
207	Галка	<i>Corvus monedula</i>	C	14		1001–10000
208	Грач	<i>Corvus frugilegus</i>	C	13		1001–10000
209	Серая ворона	<i>Corvus cornix</i>	C	15		101–1000
210	Ворон	<i>Corvus corax</i>	C	16		1–10
216	Речной сверчок	<i>Locustella fluviatilis</i>	A	2		101–1000
217	Обыкновенный сверчок	<i>Locustella naevia</i>	A	2		101–1000
218	Соловьиный сверчок	<i>Locustella luscinioides</i>	A	2		11–100
220	Барсучок	<i>Acrocephalus schoenobaenus</i>	A	2		101–1000
221	Садовая камышевка	<i>Acrocephalus dumetorum</i>	A	2		1001–10000
222	Болотная камышевка	<i>Acrocephalus palustris</i>	A	2		101–1000
223а	Индийская камышевка	<i>Acrocephalus agricola</i>	A	2		101–1000
224	Дроздовидная камышевка	<i>Acrocephalus arundinaceus</i>	A	2		11–100
225	Зелёная пересмешка	<i>Hippolais icterina</i>	A	2		101–1000
226	Северная бормотушка	<i>Iduna caligata</i>	B	3		1001–10000
227	Ястребиная славка	<i>Sylvia nisoria</i>	B	3		101–1000
229	Садовая славка	<i>Sylvia borin</i>	A	2		101–1000
230	Серая славка	<i>Sylvia communis</i>	B	3		1001–10000
231	Славка-завирушка	<i>Sylvia curruca</i>	A	2		101–1000
233	Пеночка-теньковка	<i>Phylloscopus collybita</i>	A	2		11–100
238	Мухоловка-пеструшка	<i>Ficedula hypoleuca</i>	B	3		1001–10000
241	Серая мухоловка	<i>Muscicapa striata</i>	A	2		101–1000

242	Луговой чекан	<i>Saxicola rubetra</i>	B	3		1001–10000
244	Обыкновенная каменка	<i>Oenanthe oenanthe</i>	B	7		11–100
245	Обыкновенная горихвостка	<i>Phoenicurus phoenicurus</i>	A	2		101–1000
248	Соловей	<i>Luscinia luscinia</i>	A	2		1001–10000
249	Варакушка	<i>Luscinia svecica</i>	B	5		1001–10000
251	Рябинник	<i>Turdus pilaris</i>	C	15		101–1000
252	Чёрный дрозд	<i>Turdus merula</i>	A	2		11–100
254	Певчий дрозд	<i>Turdus philomelos</i>	C	15		101–1000
259	Буроголовая гаичка, пухляк	<i>Parus montanus</i>	A	2		101–1000
263	Лазоревка	<i>Parus caeruleus</i>	B	7		101–1000
265	Большая синица	<i>Parus major</i>	B	3		101–1000
268	Домовый воробей	<i>Passer domesticus</i>	B	9		1001–10000
269	Полевой воробей	<i>Passer montanus</i>	B	9		1001–10000
270	Зяблик	<i>Fringilla coelebs</i>	B	3		1001–10000
272	Зеленушка	<i>Chloris chloris</i>	A	2		101–1000
274	Черноголовый щегол	<i>Carduelis carduelis</i>	B	3		101–1000
275	Коноплянка	<i>Acanthis cannabina</i>	B	3		101–1000
279	Чечевица	<i>Carpodacus erythrinus</i>	A	2		101–1000
286	Дубонос	<i>Coccothraustes coccothraustes</i>	A	1		11–100
288	Обыкновенная овсянка	<i>Emberiza citrinella</i>	B	3		1001–10000
290	Садовая овсянка	<i>Emberiza hortulana</i>	B	3		1001–10000

КВАДРАТ 39UXV2

ОРЕНБУРГСКАЯ ОБЛАСТЬ

В.В. Морозов, С.В. Корнев

СРОКИ РАБОТ

2009–2010, 2015 гг.

РАЗМЕР ОБСЛЕДОВАННОЙ ТЕРРИТОРИИ

6% площади квадрата

БИОТОПЫ

Пашни на месте степей по водоразделам и пологим склонам плакоров, залежи и житняковые сенокосы, ковыльные степи на крутых склонах сыртов и на неудобьях, мощные заросли жимолости и караганы с вишней в лощинах, луговые степи по долинам степных речек и ручьёв, пойменные луга, заросли кустарников и ивовые или кленовые колки у речных русел, лиманы и пойменные озёрки с бордюром из гидрофитов или луговыми берегами, осиново-берёзовые колки в верховьях оврагов и ручьёв, нагорные



широколиственные леса (дуб, клён), лесополосы на водоразделах и вдоль железной дороги, степные пастбища возле деревень и посёлков, сельские населённые пункты, полотно и насыпь действующей железной дороги, автомобильные шоссе с твёрдым покрытием, просёлочные дороги, буровые установки нефтяников и качалки с обваловкой.

Обследование квадрата в 2015 г. проведено при финансовой поддержке Программы «Птицы Москвы и Подмосковья».

СОСТАВ ВИДОВ, СТАТУС И ЧИСЛЕННОСТЬ ПТИЦ В КВАДРАТЕ

№ вида	Русское название вида	Латинское название вида	Статус (аббревиатура)		Число условно гнездящихся пар на обследованной территории	Оценка численности в квадрате (число условно гн. пар)
23	Лебедь-шипун	<i>Cygnus olor</i>	A	1		1–10
27	Огарь	<i>Tadorna ferruginea</i>	A	1		1–10
28	Кряква	<i>Anas platyrhynchos</i>	B	3		11–100
29	Чирок-свиистунок	<i>Anas crecca</i>	B	3		1–10
33	Чирок-трескунок	<i>Anas querquedula</i>	B	3		11–100
34	Широконоска	<i>Anas clypeata</i>	B	3		1–10
48	Осоед	<i>Pernis apivorus</i>	A	1		1–10
49	Чёрный коршун	<i>Milvus migrans</i>	A	1		1–10
52	Луговой лунь	<i>Circus pygargus</i>	B	3		11–100
53	Болотный лунь	<i>Circus aeruginosus</i>	A	1		1–10
57	Канюк	<i>Buteo buteo</i>	C	11		11–100
62	Могильник	<i>Aquila heliaca</i>	C	11	1	1–10
69	Чеглок	<i>Falco subbuteo</i>	A	1		1–10
72	Пустельга	<i>Falco tinnunculus</i>	A	1		11–100
77	Серая куропатка	<i>Perdix perdix</i>	B	3		11–100
78	Перепел	<i>Coturnix coturnix</i>	A	2		101–1000
83	Коростель	<i>Crex crex</i>	A	2		11–100
116	Дупель	<i>Gallinago media</i>	A	1		1–10
146	Вяхрь	<i>Columba palumbus</i>	B	4		11–100
148	Сизый голубь (городской)	<i>Columba livia f. domestica</i>	B	5		101–1000
151	Кукушка	<i>Cuculus canorus</i>	A	2		11–100

175	Большой пёстрый дятел	<i>Dendrocopos major</i>	A	2		101–1000
180	Береговушка	<i>Riparia riparia</i>	A	1		11–100
181	Деревенская ласточка	<i>Hirundo rustica</i>	B	3		101–1000
186	Полевой жаворонок	<i>Alauda arvensis</i>	C	15		1001–10000
191	Лесной конёк	<i>Anthus trivialis</i>	B	5		1001–10000
194	Жёлтая трясогузка	<i>Motacilla flava</i>	B	5		101–1000
194б	Желтолобая трясогузка	<i>Motacilla lutea</i>	B	5		101–1000
196	Белая трясогузка	<i>Motacilla alba</i>	B	5		11–100
197	Жулан	<i>Lanius collurio</i>	B	3		101–1000
201	Иволга	<i>Oriolus oriolus</i>	A	2		11–100
202	Скворец	<i>Sturnus vulgaris</i>	C	14		101–1000
205	Сорока	<i>Pica pica</i>	C	15		1001–10000
207	Галка	<i>Corvus monedula</i>	C	14		101–1000
208	Грач	<i>Corvus frugilegus</i>	C	16		1001–10000
209	Серая ворона	<i>Corvus cornix</i>	C	16		101–1000
210	Ворон	<i>Corvus corax</i>	C	12		1–10
216	Речной сверчок	<i>Locustella fluviatilis</i>	A	1		11–100
220	Барсучок	<i>Acrocephalus schoenobaenus</i>	B	3		101–1000
221	Садовая камышевка	<i>Acrocephalus dumetorum</i>	A	2		1001–10000
222	Болотная камышевка	<i>Acrocephalus palustris</i>	A	2		101–1000
225	Зелёная пересмешка	<i>Hippolais icterina</i>	A	2		101–1000
226	Северная бормотушка	<i>Iduna caligata</i>	B	3		1001–10000
227	Ястребиная славка	<i>Sylvia nisoria</i>	A	2		101–1000
229	Садовая славка	<i>Sylvia borin</i>	A	2		101–1000
230	Серая славка	<i>Sylvia communis</i>	B	3		1001–10000
231	Славка-завирушка	<i>Sylvia curruca</i>	A	2		101–1000
232	Пеночка-весничка	<i>Phylloscopus trochilus</i>	A	2		1–10
233	Пеночка-теньковка	<i>Phylloscopus collybita</i>	A	2		11–100
235	Зелёная пеночка	<i>Phylloscopus trochiloides</i>	A	1		1–10
238	Мухоловка-пеструшка	<i>Ficedula hypoleuca</i>	B	9		1001–10000
239	Мухоловка-белошейка	<i>Ficedula albicollis</i>	A	1		1–10
240	Малая мухоловка	<i>Ficedula parva</i>	A	2		11–100
241	Серая мухоловка	<i>Muscicapa striata</i>	A	2		101–1000
242	Луговой чекан	<i>Saxicola rubetra</i>	B	3		1001–10000
245	Обыкновенная горихвостка	<i>Phoenicurus phoenicurus</i>	A	2		101–1000
248	Соловей	<i>Luscinia luscinia</i>	A	2		101–1000
249	Варакушка	<i>Luscinia svecica</i>	B	4		101–1000
252	Чёрный дрозд	<i>Turdus merula</i>	C	15		11–100
254	Певчий дрозд	<i>Turdus philomelos</i>	C	15		101–1000
255	Деряба	<i>Turdus viscivorus</i>	B	7		11–100
263	Лазоревка	<i>Parus caeruleus</i>	B	3		101–1000
265	Большая синица	<i>Parus major</i>	C	13		1001–10000
266	Поползень	<i>Sitta europaea</i>	A	1		11–100
268	Домовый воробей	<i>Passer domesticus</i>	B	3		1001–10000
269	Полевой воробей	<i>Passer montanus</i>	B	9		1001–10000
270	Зяблик	<i>Fringilla coelebs</i>	B	9		10001–100000
272	Зеленушка	<i>Chloris chloris</i>	B	3		101–1000
274	Черноголовый щегол	<i>Carduelis carduelis</i>	C	15		101–1000
275	Коноплянка	<i>Acanthis cannabina</i>	B	5		101–1000
279	Чечевица	<i>Carpodacus erythrinus</i>	B	3		101–1000
286	Дубонос	<i>Coccothraustes coccothraustes</i>	B	3		101–1000
288	Обыкновенная овсянка	<i>Emberiza citrinella</i>	B	3		10001–100000
290	Садовая овсянка	<i>Emberiza hortulana</i>	B	3		10001–100000

КВАДРАТ 39UXV3

РЕСПУБЛИКИ ТАТАРСТАН И БАШКИРИЯ, ОРЕНБУРГСКАЯ ОБЛАСТЬ

В.В. Морозов, С.В. Корнев



СРОКИ РАБОТ

2009, 2015 гг.

РАЗМЕР ОБСЛЕДОВАННОЙ ТЕРРИТОРИИ

2% площади квадрата

БИОТОПЫ

Пашни на месте степей по водоразделам и пологим склонам плакоров, залежи и сенокосы из сеяных трав, ковыльные степи на крутых склонах речных долин, заросли кустарников в лощинах, осиново-берёзовые колки в верховьях оврагов и на водоразделах, нагорные широколиственные и мелколиственные леса, лесополосы из тополя, берёзы или американского клёна на водоразделах и вдоль шоссе дорог, луговые степи по долинам степных речек и ручьёв, пойменные луга, сенокосы и осоково-рогозовые болота в поймах, заросли кустарников и ивовые или кленовые колки у речных русел, сельские пруды и пруды для водопоя скота на степных речках, сельские населённые пункты, автомобильные шоссе с твёрдым покрытием, просёлочные дороги, небольшие песчаные карьеры.

Обследование квадрата в 2015 г. проведено при финансовой поддержке Программы «Птицы Москвы и Подмосковья».

СОСТАВ ВИДОВ, СТАТУС И ЧИСЛЕННОСТЬ ПТИЦ В КВАДРАТЕ

№ вида	Русское название вида	Латинское название вида	Статус (аббревиатура)		Число условно гнездящихся пар на обследованной территории	Оценка численности в квадрате (число условно гн. пар)
			A	B		
14	Серая цапля	<i>Ardea cinerea</i>	A	1		
28	Кряква	<i>Anas platyrhynchos</i>	B	3		
33	Чирок-трескунок	<i>Anas querquedula</i>	A	1		
52	Луговой лунь	<i>Circus pygargus</i>	A	1		
53	Болотный лунь	<i>Circus aeruginosus</i>	A	1		
54	Тетеревятник	<i>Accipiter gentilis</i>	C	15		
55	Перепелятник	<i>Accipiter nisus</i>	A	1		
57	Канюк	<i>Buteo buteo</i>	A	1		
71	Кобчик	<i>Falco vespertinus</i>	A	1		
72	Пустельга	<i>Falco tinnunculus</i>	A	1		
78	Перепел	<i>Coturnix coturnix</i>	A	2		
83	Коростель	<i>Crex crex</i>	A	2		
100	Травник	<i>Tringa totanus</i>	A	2		
103	Перевозчик	<i>Actitis hypoleucos</i>	A	2		
119	Средний кроншнеп	<i>Numenius phaeopus</i>	C	15		
146	Вяхрь	<i>Columba palumbus</i>	B	4		
148	Сизый голубь (городской)	<i>Columba livia f. domestica</i>	A	2		
151	Кукушка	<i>Cuculus canorus</i>	A	2		
155	Ушастая сова	<i>Asio otus</i>	A	1		
157	Сплюшка	<i>Otus scops</i>	A	2		
171	Вертишейка	<i>Jynx torquilla</i>	A	2		
175	Большой пёстрый дятел	<i>Dendrocopos major</i>	A	2		
181	Деревенская ласточка	<i>Hirundo rustica</i>	A	1		

186	Полевой жаворонок	<i>Alauda arvensis</i>	A	2		
191	Лесной конёк	<i>Anthus trivialis</i>	B	5		
194	Жёлтая трясогузка	<i>Motacilla flava</i>	B	3		
194б	Желтолобая трясогузка	<i>Motacilla lutea</i>	B	3		
195а	Желтоголовая трясогузка	<i>Motacilla citreola</i>	B	3		
196	Белая трясогузка	<i>Motacilla alba</i>	B	3		
201	Иволга	<i>Oriolus oriolus</i>	A	2		
202	Скворец	<i>Sturnus vulgaris</i>	B	3		
205	Сорока	<i>Pica pica</i>	C	15		
207	Галка	<i>Corvus monedula</i>	B	3		
208	Грач	<i>Corvus frugilegus</i>	C	13		
209	Серая ворона	<i>Corvus cornix</i>	C	15		
217	Обыкновенный сверчок	<i>Locustella naevia</i>	A	2		
225	Зелёная пересмешка	<i>Hippolais icterina</i>	A	2		
226	Северная бормотушка	<i>Iduna caligata</i>	A	1		
229	Садовая славка	<i>Sylvia borin</i>	A	2		
230	Серая славка	<i>Sylvia communis</i>	A	2		
231	Славка-завирушка	<i>Sylvia curruca</i>	A	2		
232	Пеночка-весничка	<i>Phylloscopus trochilus</i>	A	2		
233	Пеночка-теньковка	<i>Phylloscopus collybita</i>	A	2		
235	Зелёная пеночка	<i>Phylloscopus trochiloides</i>	A	2		
238	Мухоловка-пеструшка	<i>Ficedula hypoleuca</i>	A	1		
242	Луговой чекан	<i>Saxicola rubetra</i>	B	3		
245	Обыкновенная горихвостка	<i>Phoenicurus phoenicurus</i>	A	1		
248	Соловей	<i>Luscinia luscinia</i>	A	2		
249	Варакушка	<i>Luscinia svecica</i>	A	2		
251	Рябинник	<i>Turdus pilaris</i>	C	15		
252	Чёрный дрозд	<i>Turdus merula</i>	B	3		
254	Певчий дрозд	<i>Turdus philomelos</i>	C	15		
257	Ремез	<i>Remiz pendulinus</i>	A	2		
263	Лазоревка	<i>Parus caeruleus</i>	A	2		
265	Большая синица	<i>Parus major</i>	B	3		
268	Домовый воробей	<i>Passer domesticus</i>	B	3		
269	Полевой воробей	<i>Passer montanus</i>	B	3		
270	Зяблик	<i>Fringilla coelebs</i>	B	3		
272	Зеленушка	<i>Chloris chloris</i>	C	15		
274	Черноголовый щегол	<i>Carduelis carduelis</i>	C	15		
275	Коноплянка	<i>Acanthis cannabina</i>	B	5		
279	Чечевица	<i>Carpodacus erythrinus</i>	A	2		
288	Обыкновенная овсянка	<i>Emberiza citrinella</i>	B	3		
289	Камышовая овсянка	<i>Schoeniclus schoeniclus</i>	B	3		
290	Садовая овсянка	<i>Emberiza hortulana</i>	B	3		

КВАДРАТ 39UXV4**РЕСПУБЛИКА БАШКИРИЯ, ОРЕНБУРГСКАЯ ОБЛАСТЬ****В.В. Морозов, С.В. Корнев****СРОКИ РАБОТ**

2009–2010, 2015 гг.

РАЗМЕР ОБСЛЕДОВАННОЙ ТЕРРИТОРИИ

4% площади квадрата

БИОТОПЫ

Пашни на месте степей по водоразделам и пологим склонам плакоров, залежи и житняковые сенокосы, ковыльные степи на крутых склонах сыртов и на неудобьях, заросли кустарников в лощинах, осиново-берёзовые колки в верховьях оврагов и на водоразделах, нагорные широколиственные леса (дуб, клён), лесополосы из тополя, берёзы или американского клёна на водоразделах и вдоль шоссе и железных дорог, луговые степи по долинам степных речек и ручьёв, пойменные луга и осоково-рогозовые болота в поймах, заросли кустарников и ивовые или кленовые колки у речных русел, пастбища

возле деревень и посёлков, сельские пруды и пруды для водопоя скота на степных речках, сельские населённые пункты, полотно и насыпь действующей железной дороги, автомобильные шоссе с твёрдым покрытием, просёлочные дороги, небольшие песчаные карьеры.

Обследование квадрата в 2015 г. проведено при финансовой поддержке Программы «Птицы Москвы и Подмосковья».

СОСТАВ ВИДОВ, СТАТУС И ЧИСЛЕННОСТЬ ПТИЦ В КВАДРАТЕ

№ вида	Русское название вида	Латинское название вида	Статус (аббревиатура)		Число условно гнездящихся пар на обследованной территории	Оценка численности в квадрате (число условно гн. пар)
27	Огарь	<i>Tadorna ferruginea</i>	A	1		1–10
28	Кряква	<i>Anas platyrhynchos</i>	B	3		101–1000
29	Чирок-свистун	<i>Anas crecca</i>	B	3		11–100
33	Чирок-трескунок	<i>Anas querquedula</i>	B	3		11–100
34	Широконоска	<i>Anas clypeata</i>	B	3		1–10
48	Осоед	<i>Pernis apivorus</i>	A	1		1–10
49	Чёрный коршун	<i>Milvus migrans</i>	B	3		11–100
52	Луговой лунь	<i>Circus pygargus</i>	B	3		101–1000
53	Болотный лунь	<i>Circus aeruginosus</i>	A	1		11–100
55	Перепелятник	<i>Accipiter nisus</i>	A	1		11–100
57	Канюк	<i>Buteo buteo</i>	A	1		11–100
69	Чеглок	<i>Falco subbuteo</i>	A	1		1–10
71	Кобчик	<i>Falco vespertinus</i>	A	1		1–10
72	Пустельга	<i>Falco tinnunculus</i>	B	3		11–100
77	Серая куропатка	<i>Perdix perdix</i>	B	3		11–100
78	Перепел	<i>Coturnix coturnix</i>	A	2		101–1000
83	Коростель	<i>Crex crex</i>	A	2		101–1000
103	Перевозчик	<i>Actitis hypoleucos</i>	B	3		11–100
115	Бекас	<i>Gallinago gallinago</i>	B	5		11–100

116	Дупель	<i>Gallinago media</i>	A	1		1–10
117	Вальдшнеп	<i>Scolopax rusticola</i>	A	2		11–100
120	Большой веретенник	<i>Limosa limosa</i>	A	2		1–10
146	Вяхирь	<i>Columba palumbus</i>	B	4		101–1000
148	Сизый голубь (городской)	<i>Columba livia f. domestica</i>	B	5		101–1000
151	Кукушка	<i>Cuculus canorus</i>	B	3		101–1000
155	Ушастая сова	<i>Asio otus</i>	C	15		11–100
165	Козодой	<i>Caprimulgus europaeus</i>	A	1		101–1000
169	Золотистая щурка	<i>Merops apiaster</i>	B	3		11–100
171	Вертишейка	<i>Jynx torquilla</i>	A	2		101–1000
175	Большой пёстрый дятел	<i>Dendrocopos major</i>	A	2		101–1000
177	Белоспинный дятел	<i>Dendrocopos leucotos</i>	C	14		11–100
178	Малый пёстрый дятел	<i>Dendrocopos minor</i>	B	3		101–1000
180	Береговушка	<i>Riparia riparia</i>	A	1		11–100
181	Деревенская ласточка	<i>Hirundo rustica</i>	B	3		101–1000
186	Полевой жаворонок	<i>Alauda arvensis</i>	C	14		1001–10000
191	Лесной конёк	<i>Anthus trivialis</i>	B	5		101–1000
194	Жёлтая трясогузка	<i>Motacilla flava</i>	C	15		101–1000
194б	Желтолобая трясогузка	<i>Motacilla lutea</i>	C	15		101–1000
195а	Желтоголовая трясогузка	<i>Motacilla citreola</i>	C	15		11–100
196	Белая трясогузка	<i>Motacilla alba</i>	B	5		101–1000
197	Жулан	<i>Lanius collurio</i>	B	3		101–1000
199	Чернолобый сорокопут	<i>Lanius minor</i>	A	2		11–100
201	Иволга	<i>Oriolus oriolus</i>	A	2		11–100
202	Скворец	<i>Sturnus vulgaris</i>	C	16		101–1000
205	Сорока	<i>Pica pica</i>	C	15		101–1000
207	Галка	<i>Corvus monedula</i>	C	14		101–1000
208	Грач	<i>Corvus frugilegus</i>	C	13		1001–10000
209	Серая ворона	<i>Corvus cornix</i>	C	16		101–1000
210	Ворон	<i>Corvus corax</i>	B	3		1–10
216	Речной сверчок	<i>Locustella fluviatilis</i>	A	2		11–100
217	Обыкновенный сверчок	<i>Locustella naevia</i>	A	2		101–1000
220	Барсучок	<i>Acrocephalus schoenobaenus</i>	A	2		11–100
221	Садовая камышевка	<i>Acrocephalus dumetorum</i>	A	2		1001–10000
222	Болотная камышевка	<i>Acrocephalus palustris</i>	A	2		101–1000
225	Зелёная пересмешка	<i>Hippolais icterina</i>	A	2		101–1000
226	Северная бормотушка	<i>Iduna caligata</i>	B	3		101–1000
227	Ястребиная славка	<i>Sylvia nisoria</i>	A	2		101–1000
229	Садовая славка	<i>Sylvia borin</i>	A	2		101–1000
230	Серая славка	<i>Sylvia communis</i>	B	3		1001–10000
231	Славка-завирушка	<i>Sylvia curruca</i>	A	2		101–1000
233	Пеночка-теньковка	<i>Phylloscopus collybita</i>	A	2		101–1000
235	Зелёная пеночка	<i>Phylloscopus trochiloides</i>	A	2		1–10
238	Мухоловка-пеструшка	<i>Ficedula hypoleuca</i>	B	3		101–1000
240	Малая мухоловка	<i>Ficedula parva</i>	A	2		11–100
241	Серая мухоловка	<i>Muscicapa striata</i>	A	2		101–1000
242	Луговой чекан	<i>Saxicola rubetra</i>	C	15		101–1000
243	Черноголовый чекан	<i>Saxicola torquata</i>	A	1		11–100
245	Обыкновенная горихвостка	<i>Phoenicurus phoenicurus</i>	A	2		101–1000
248	Соловей	<i>Luscinia luscinia</i>	B	3		101–1000
249	Варакушка	<i>Luscinia svecica</i>	C	15		101–1000
251	Рябинник	<i>Turdus pilaris</i>	C	15		101–1000
252	Чёрный дрозд	<i>Turdus merula</i>	B	3		11–100

253	Белобровик	<i>Turdus iliacus</i>	A	1		1–10
254	Певчий дрозд	<i>Turdus philomelos</i>	A	2		101–1000
263	Лазоревка	<i>Parus caeruleus</i>	B	3		101–1000
265	Большая синица	<i>Parus major</i>	B	3		1001–10000
268	Домовый воробей	<i>Passer domesticus</i>	B	3		1001–10000
269	Полевой воробей	<i>Passer montanus</i>	C	16		1001–10000
270	Зяблик	<i>Fringilla coelebs</i>	B	3		1001–10000
272	Зеленушка	<i>Chloris chloris</i>	C	15		101–1000
274	Черноголовый щегол	<i>Carduelis carduelis</i>	B	9		101–1000
275	Коноплянка	<i>Acanthis cannabina</i>	B	5		101–1000
279	Чечевица	<i>Carpodacus erythrinus</i>	B	3		101–1000
286	Дубонос	<i>Coccothraustes coccothraustes</i>	A	1		11–100
288	Обыкновенная овсянка	<i>Emberiza citrinella</i>	B	3		1001–10000
289	Камышовая овсянка	<i>Schoeniclus schoeniclus</i>	B	3		11–100
290	Садовая овсянка	<i>Emberiza hortulana</i>	B	5		101–1000

КВАДРАТ 39VVC2

РЕСПУБЛИКА ТАТАРСТАН

Г.Н. Исаков, Р.Х. Бекмансуров



СРОКИ РАБОТ

2015 г.

РАЗМЕР ОБСЛЕДОВАННОЙ ТЕРРИТОРИИ

210 км²

ОБСЛЕДОВАННЫЕ МЕСТООБИТАНИЯ

Населённые пункты сельского типа, населённые пункты городского типа, техногенные водоёмы (пруды рыбхоза), русло и прибрежная зона рек, низинные болота, искусственные водоёмы (пруды на малых реках), сельскохозяйственные обрабатываемые поля, многолетние выпасы, луга, залежи, необрабатываемые сельхозугодья, лиственные леса, смешанные леса, лесопосадки, овраги, балки.

Обследование квадрата проведено при финансовой поддержке Программы «Птицы Москвы и Подмосковья».

СОСТАВ ВИДОВ, СТАТУС И ЧИСЛЕННОСТЬ ПТИЦ В КВАДРАТЕ

№ вида	Русское название вида	Латинское название вида	Статус (аббревиатура)		Число условно гнездящихся пар на обследованной территории	Оценка численности в квадрате (число условно гн. пар)
4	Черношейная поганка	<i>Podiceps nigricollis</i>	В	5	1–10	1–10
7	Большая поганка, чомга	<i>Podiceps cristatus</i>	С	13	11–100	11–100
10	Большая выпь	<i>Botaurus stellaris</i>	А	2	1–10	1–10
11	Малая выпь, волчок	<i>Ixobrychus minutus</i>	А	2	1–10	1–10
14	Серая цапля	<i>Ardea cinerea</i>	С	13	11–100	11–100
19	Серый гусь	<i>Anser anser</i>	В	3	1–10	1–10
28	Кряква	<i>Anas platyrhynchos</i>	С	12	11–100	101–1000
29	Чирок-свистунок	<i>Anas crecca</i>	В	3	1–10	11–100
30	Серая утка	<i>Anas strepera</i>	В	3	11–100	11–100
31	Связь	<i>Anas penelope</i>	В	3	1–10	1–10
32	Шилохвость	<i>Anas acuta</i>	В	3	1–10	1–10
33	Чирок-трескунок	<i>Anas querquedula</i>	С	12	11–100	101–1000
34	Широконоска	<i>Anas clypeata</i>	С	12	1–10	1–10
35	Красноносый нырок	<i>Netta rufina</i>	В	4	1–10	1–10
36	Красноголовый нырок	<i>Aythya ferina</i>	С	12	11–100	11–100
38	Хохлатая чернеть	<i>Aythya fuligula</i>	С	12	1–10	1–10
41	Гоголь	<i>Bucephala clangula</i>	В	3	1–10	1–10
48	Осоед	<i>Pernis apivorus</i>	В	3	11–100	11–100
49	Чёрный коршун	<i>Milvus migrans</i>	С	13	11–100	11–100
50	Полевой лунь	<i>Circus cyaneus</i>	А	1	1–10	1–10
52	Луговой лунь	<i>Circus pygargus</i>	В	3	11–100	11–100
53	Болотный лунь	<i>Circus aeruginosus</i>	С	13	11–100	11–100

54	Тетеревятник	<i>Accipiter gentilis</i>	B	3	1–10	11–100
55	Перепелятник	<i>Accipiter nisus</i>	B	3	11–100	11–100
57	Канюк	<i>Buteo buteo</i>	C	13	101–1000	101–1000
62	Могильник	<i>Aquila heliaca</i>	C	16	1–10	1–10
69	Чеглок	<i>Falco subbuteo</i>	B	3	1–10	11–100
72	Пустельга	<i>Falco tinnunculus</i>	B	3	11–100	11–100
74	Тетерев	<i>Lyrurus tetrrix</i>	B	3	11–100	11–100
76	Рябчик	<i>Tetrastes bonasia</i>	B	3	1–10	1–10
77	Серая куропатка	<i>Perdix perdix</i>	A	1	11–100	11–100
78	Перепел	<i>Coturnix coturnix</i>	B	4	11–100	101–1000
79	Серый журавль	<i>Grus grus (grus)</i>	B	4	1–10	1–10
80	Водяной пастушок	<i>Rallus aquaticus</i>	A	2	1–10	1–10
81	Погоньш	<i>Porzana porzana</i>	B	4	11–100	11–100
82	Малый погоньш	<i>Porzana parva</i>	B	4	1–10	1–10
83	Коростель	<i>Crex crex</i>	B	4	11–100	101–1000
84	Камышница	<i>Gallinula chloropus</i>	C	12	11–100	11–100
85	Лысуха	<i>Fulica atra</i>	C	13	11–100	11–100
91	Малый зуёк	<i>Charadrius dubius</i>	B	3	11–100	11–100
93	Чибис	<i>Vanellus vanellus</i>	C	12	11–100	101–1000
96	Кулик-сорока	<i>Haematopus ostralegus</i>	B	4	1–10	1–10
97	Черныш	<i>Tringa ochropus</i>	B	3	11–100	11–100
98	Фифи	<i>Tringa glareola</i>	B	3	1–10	1–10
99	Большой улит	<i>Tringa nebularia</i>	B	3	1–10	1–10
100	Травник	<i>Tringa totanus</i>	B	3	11–100	11–100
102	Поручейник	<i>Tringa stagnatilis</i>	B	3	1–10	1–10
103	Перевозчик	<i>Actitis hypoleucos</i>	C	12	11–100	101–1000
104	Мородунка	<i>Xenus cinereus</i>	B	3	1–10	1–10
106	Турухтан	<i>Philomachus pugnax</i>	B	3	1–10	1–10
115	Бекас	<i>Gallinago gallinago</i>	B	5	11–100	11–100
116	Дупель	<i>Gallinago media</i>	A	1	1–10	1–10
117	Вальдшнеп	<i>Scolopax rusticola</i>	B	5	11–100	11–100
118	Большой кроншнеп	<i>Numenius arquata</i>	B	3	1–10	1–10
120	Большой веретенник	<i>Limosa limosa (limosa)</i>	B	3	1–10	1–10
129	Озёрная чайка	<i>Larus ridibundus</i>	C	16	101–1000	101–1000
133	Хохотунья	<i>Larus cachinnans</i>	C	12	11–100	11–100
136	Сизая чайка	<i>Larus canus</i>	C	13	11–100	11–100
137	Чёрная крачка	<i>Chlidonias niger</i>	C	13	11–100	11–100
138	Белокрылая крачка	<i>Chlidonias leucopterus</i>	C	13	11–100	11–100
142	Речная крачка	<i>Sterna hirundo</i>	C	14	11–100	11–100
146	Вяхрь	<i>Columba palumbus</i>	B	5	11–100	101–1000
147	Клинтух	<i>Columba oenas</i>	B	5	11–100	11–100
148	Сизый голубь (городской)	<i>Columba livia f.domestica</i>	C	13	101–1000	1001–10000
150	Обыкновенная горлица	<i>Streptopelia turtur</i>	B	5	1–10	1–10
151	Кукушка	<i>Cuculus canorus</i>	B	5	11–100	101–1000
155	Ушастая сова	<i>Asio otus</i>	C	13	1–10	11–100
156	Болотная сова	<i>Asio flammeus</i>	B	5	1–10	11–100
162	Серая неясыть	<i>Strix aluco</i>	B	3	1–10	1–10
163	Длиннохвостая неясыть	<i>Strix uralensis</i>	B	3	11–100	11–100
165	Козодой	<i>Caprimulgus europaeus</i>	B	5	11–100	11–100
166	Чёрный стриж	<i>Apus apus</i>	C	13	101–1000	1001–10000
168	Зимородок	<i>Alcedo atthis</i>	C	13	1–10	1–10
169	Золотистая щурка	<i>Merops apiaster</i>	C	13	11–100	11–100
170	Удод	<i>Upupa epops</i>	B	3	11–100	11–100

171	Вертишейка	<i>Jynx torquilla</i>	B	5	11–100	101–1000
174	Желна	<i>Dryocopus martius</i>	B	3	11–100	11–100
175	Большой пёстрый дятел	<i>Dendrocopos major</i>	C	13	11–100	101–1000
177	Белоспинный дятел	<i>Dendrocopos leucotos</i>	B	3	1–10	11–100
178	Малый пёстрый дятел	<i>Dendrocopos minor</i>	B	3	1–10	11–100
180	Береговушка	<i>Riparia riparia</i>	C	13	101–1000	1001–10000
181	Деревенская ласточка	<i>Hirundo rustica</i>	C	13	101–1000	1001–10000
182	Воронок	<i>Delichon urbica</i>	C	13	11–100	11–100
186	Полевой жаворонок	<i>Alauda arvensis</i>	B	5	101–1000	1001–10000
191	Лесной конёк	<i>Anthus trivialis</i>	C	14	101–1000	1001–10000
192	Луговой конёк	<i>Anthus pratensis</i>	B	5	11–100	11–100
194	Жёлтая трясогузка	<i>Motacilla flava</i>	C	14	101–1000	1001–10000
194б	Желтолобая трясогузка	<i>Motacilla lutea</i>	B	4	1–10	1–10
195	Малая желтоголовая трясогузка	<i>Motacilla werae</i>	C	14	11–100	101–1000
196	Белая трясогузка	<i>Motacilla alba</i>	C	14	101–1000	10001–100000
197	Жулан	<i>Lanius collurio</i>	C	14	11–100	101–1000
200	Серый сорокопут	<i>Lanius excubitor</i>	B	3	1–10	1–10
201	Иволга	<i>Oriolus oriolus</i>	B	5	11–100	101–1000
202	Скворец	<i>Sturnus vulgaris</i>	C	13	101–1000	10001–100000
205	Сорока	<i>Pica pica</i>	C	15	101–1000	1001–10000
207	Галка	<i>Corvus monedula</i>	C	13	101–1000	1001–10000
208	Грач	<i>Corvus frugilegus</i>	C	13	101–1000	1001–10000
209	Серая ворона	<i>Corvus cornix</i>	C	13	101–1000	1001–10000
210	Ворон	<i>Corvus corax</i>	C	13	11–100	101–1000
216	Речной сверчок	<i>Locustella fluviatilis</i>	B	4	11–100	101–1000
217	Обыкновенный сверчок	<i>Locustella naevia</i>	B	4	11–100	11–100
220	Барсучок	<i>Acrocephalus schoenobaenus</i>	B	5	11–100	101–1000
221	Садовая камышевка	<i>Acrocephalus dumetorum</i>	B	4	101–1000	1001–10000
222	Болотная камышевка	<i>Acrocephalus palustris</i>	B	4	101–1000	1001–10000
225	Зелёная пересмешка	<i>Hippolais icterina</i>	B	4	101–1000	1001–10000
226	Северная бормотушка	<i>Iduna caligata</i>	B	4	11–100	11–100
227	Ястребиная славка	<i>Sylvia nisoria</i>	B	4	1–10	11–100
228	Славка-черноголовка	<i>Sylvia atricapilla</i>	B	4	101–1000	1001–10000
229	Садовая славка	<i>Sylvia borin</i>	B	4	101–1000	1001–10000
230	Серая славка	<i>Sylvia communis</i>	B	4	101–1000	1001–10000
231	Славка-завирушка	<i>Sylvia curruca</i>	B	4	11–100	101–1000
232	Пеночка-весничка	<i>Phylloscopus trochilus</i>	B	4	101–1000	1001–10000
233	Пеночка-теньковка	<i>Phylloscopus collybita collybita</i>	B	4	101–1000	1001–10000
234	Пеночка-трещотка	<i>Phylloscopus sibilatrix</i>	B	4	11–100	101–1000
235	Зелёная пеночка	<i>Phylloscopus trochiloides</i>	B	4	101–1000	1001–10000
238	Мухоловка-пеструшка	<i>Ficedula hypoleuca</i>	C	13	101–1000	101–1000
239	Мухоловка-белошейка	<i>Ficedula albicollis</i>	B	4	1–10	11–100
240	Малая мухоловка	<i>Ficedula parva</i>	B	4	1–10	11–100
241	Серая мухоловка	<i>Muscicapa striata</i>	C	12	101–1000	1001–10000
242	Луговой чекан	<i>Saxicola rubetra</i>	C	12	101–1000	1001–10000
244	Обыкновенная каменка	<i>Oenanthe oenanthe</i>	C	12	11–100	101–1000
245	Обыкновенная горихвостка	<i>Phoenicurus phoenicurus</i>	C	13	11–100	101–1000
246	Горихвостка-чернушка	<i>Phoenicurus ochruros</i>	C	14	11–100	101–1000
247	Зарянка	<i>Erithacus rubecula</i>	B	4	11–100	101–1000
248	Соловей	<i>Luscinia luscinia</i>	B	4	101–1000	1001–10000
249	Варакушка	<i>Luscinia svecica</i>	B	4	11–100	101–1000
251	Рябинник	<i>Turdus pilaris</i>	C	12	101–1000	1001–10000
252	Чёрный дрозд	<i>Turdus merula</i>	B	4	11–100	11–100

253	Белобровик	<i>Turdus iliacus</i>	В	4	11–100	101–1000
254	Певчий дрозд	<i>Turdus philomelos</i>	В	4	101–1000	1001–10000
256	Ополовник	<i>Aegithalos caudatus</i>	В	3	11–100	11–100
257	Ремез	<i>Remiz pendulinus</i>	С	13	1–10	1–10
259	Буроголовая гаичка, пухляк	<i>Parus montanus</i>	В	4	11–100	101–1000
262	Московка	<i>Parus ater</i>	В	4	1–10	11–100
263	Лазоревка	<i>Parus caeruleus</i>	С	13	11–100	101–1000
265	Большая синица	<i>Parus major</i>	С	12	101–1000	1001–10000
266	Поползень	<i>Sitta europaea</i>	С	13	101–1000	101–1000
267	Пищуха	<i>Certhia familiaris</i>	В	4	11–100	11–100
268	Домовый воробей	<i>Passer domesticus</i>	С	13	101–1000	1001–10000
269	Полевой воробей	<i>Passer montanus</i>	С	13	101–1000	1001–10000
270	Зяблик	<i>Fringilla coelebs</i>	В	4	101–1000	1001–10000
272	Зеленушка	<i>Chloris chloris</i>	В	4	101–1000	1001–10000
274	Черноголовый щегол	<i>Carduelis carduelis</i>	В	4	101–1000	1001–10000
275	Коноплянка	<i>Acanthis cannabina</i>	В	4	101–1000	1001–10000
279	Чечевица	<i>Carpodacus erythrinus</i>	В	4	101–1000	1001–10000
286	Дубонос	<i>Coccothraustes coccothraustes</i>	В	4	11–100	11–100
288	Обыкновенная овсянка	<i>Emberiza citrinella</i>	В	4	101–1000	1001–10000
289	Камышовая овсянка	<i>Schoenichus schoenichus</i>	В	4	11–100	101–1000
290	Садовая овсянка	<i>Emberiza hortulana</i>	В	4	11–100	101–1000



Верхний пруд Арского рыбхоза



Красноголовый нырок — один из гнездящихся видов Арского рыбхоза



Пойма р. Казанки (Высокогорский район)



Пруд на р. Кисьмень — место встречи красноногих нырков в гнездовой период



Заболоченные участки в пойме р. Ашит — место гнездования серого гуся и большого кроншнепа



Пара красноносых нырков на пруду р. Кисьмесь (верховье Арского рыбхоза)

КВАДРАТ 39VVC4

РЕСПУБЛИКА ТАТАРСТАН, КИРОВСКАЯ ОБЛАСТЬ

Г.Н. Исаков, Р.Х. Бекмансуров



СРОКИ РАБОТ

2015 г.

РАЗМЕР ОБСЛЕДОВАННОЙ ТЕРРИТОРИИ

140 км²

ОБСЛЕДОВАННЫЕ МЕСТООБИТАНИЯ

Населённые пункты сельского типа, населённые пункты городского типа, русло и прибрежная зона рек, низинные болота, искусственные водоёмы (пруды на малых реках), сельскохозяйственные обрабатываемые поля, многолетние выпасы, луга, залежи, необрабатываемые сельхозугодья, лиственные леса, смешанные леса, лесопосадки, овраги, балки.

Обследование квадрата проведено при финансовой поддержке Программы «Птицы Москвы и Подмосковья».

СОСТАВ ВИДОВ, СТАТУС И ЧИСЛЕННОСТЬ ПТИЦ В КВАДРАТЕ

№ вида	Русское название вида	Латинское название вида	Статус (аббревиатура)		Число условно гнездящихся пар на обследованной территории	Оценка численности в квадрате (число условно гн. пар)
7	Большая поганка, чомга	<i>Podiceps cristatus</i>	В	4	1–10	1–10
10	Большая выпь	<i>Botaurus stellaris</i>	А	2	1–10	1–10
14	Серая цапля	<i>Ardea cinerea</i>	С	13	11–100	11–100
28	Кряква	<i>Anas platyrhynchos</i>	С	12	11–100	101–1000
29	Чирок-свистун	<i>Anas crecca</i>	В	3	1–10	1–10
30	Серая утка	<i>Anas strepera</i>	В	3	1–10	1–10
31	Свиязь	<i>Anas penelope</i>	В	3	1–10	1–10
33	Чирок-трескун	<i>Anas querquedula</i>	В	3	11–100	101–1000
41	Гоголь	<i>Bucephala clangula</i>	В	3	1–10	1–10
48	Осоед	<i>Pernis apivorus</i>	В	3	11–100	11–100
49	Чёрный коршун	<i>Milvus migrans</i>	С	13	11–100	11–100
50	Полевой лунь	<i>Circus cyaneus</i>	В	4	1–10	1–10
52	Луговой лунь	<i>Circus pygargus</i>	В	3	11–100	11–100
53	Болотный лунь	<i>Circus aeruginosus</i>	В	3	1–10	11–100
54	Тетеревятник	<i>Accipiter gentilis</i>	В	3	1–10	11–100
55	Перепелятник	<i>Accipiter nisus</i>	В	3	1–10	11–100
57	Канюк	<i>Buteo buteo</i>	С	13	11–100	101–1000
62	Могильник	<i>Aquila heliaca</i>	С	16	1–10	1–10
63	Беркут	<i>Aquila chrysaetos</i>	С	16	1–10	1–10
69	Чеглок	<i>Falco subbuteo</i>	В	3	1–10	11–100
70	Дербник	<i>Falco columbarius</i>	А	1	1–10	1–10
72	Пустельга	<i>Falco tinnunculus</i>	В	3	1–10	11–100

74	Тетерев	<i>Lyrurus tetrix</i>	B	3	11–100	11–100
75	Глухарь	<i>Tetrao urogallus</i>	B	3	1–10	1–10
76	Рябчик	<i>Tetrastes bonasia</i>	B	3	1–10	11–100
77	Серая куропатка	<i>Perdix perdix</i>	A	1	11–100	11–100
78	Перепел	<i>Coturnix coturnix</i>	B	4	11–100	101–1000
81	Погоньш	<i>Porzana porzana</i>	B	4	1–10	11–100
83	Коростель	<i>Crex crex</i>	B	4	11–100	101–1000
84	Камышница	<i>Gallinula chloropus</i>	B	3	1–10	11–100
85	Лысуха	<i>Fulica atra</i>	B	3	1–10	11–100
91	Малый зуёк	<i>Charadrius dubius</i>	C	12	11–100	11–100
93	Чибис	<i>Vanellus vanellus</i>	C	12	11–100	101–1000
96	Кулик-сорока	<i>Haematopus ostralegus</i>	B	4	1–10	1–10
97	Черныш	<i>Tringa ochropus</i>	B	3	11–100	11–100
103	Перевозчик	<i>Actitis hypoleucos</i>	B	3	11–100	101–1000
115	Бекас	<i>Gallinago gallinago</i>	B	5	11–100	11–100
117	Вальдшнеп	<i>Scolopax rusticola</i>	B	5	11–100	11–100
129	Озёрная чайка	<i>Larus ridibundus</i>	B	3	11–100	11–100
136	Сизая чайка	<i>Larus canus</i>	B	3	1–10	1–10
142	Речная крачка	<i>Sterna hirundo</i>	B	3	11–100	11–100
146	Вяхирь	<i>Columba palumbus</i>	B	5	11–100	101–1000
147	Клинтух	<i>Columba oenas</i>	B	5	1–10	11–100
148	Сизый голубь (городской)	<i>Columba livia f.domestica</i>	C	13	101–1000	1001–10000
151	Кукушка	<i>Cuculus canorus</i>	B	5	11–100	101–1000
152	Глухая кукушка	<i>Cuculus optatus</i>	B	5	1–10	1–10
155	Ушастая сова	<i>Asio otus</i>	B	3	1–10	11–100
156	Болотная сова	<i>Asio flammeus</i>	B	5	1–10	11–100
162	Серая неясыть	<i>Strix aluco</i>	B	3	1–10	1–10
163	Длиннохвостая неясыть	<i>Strix uralensis</i>	B	3	1–10	11–100
165	Козодой	<i>Caprimulgus europaeus</i>	B	5	1–10	11–100
166	Чёрный стриж	<i>Apus apus</i>	C	13	101–1000	1001–10000
168	Зимородок	<i>Alcedo atthis</i>	C	13	1–10	1–10
169	Золотистая щурка	<i>Merops apiaster</i>	C	13	1–10	11–100
170	Удод	<i>Upupa epops</i>	B	3	1–10	11–100
171	Вертишейка	<i>Jynx torquilla</i>	B	5	11–100	101–1000
173	Седой дятел	<i>Picus canus</i>	B	3	1–10	11–100
174	Желна	<i>Dryocopus martius</i>	C	13	11–100	11–100
175	Большой пёстрый дятел	<i>Dendrocopos major</i>	C	13	11–100	101–1000
177	Белоспинный дятел	<i>Dendrocopos leucotos</i>	B	3	1–10	11–100
178	Малый пёстрый дятел	<i>Dendrocopos minor</i>	B	3	1–10	11–100
180	Береговушка	<i>Riparia riparia</i>	C	13	101–1000	1001–10000
181	Деревенская ласточка	<i>Hirundo rustica</i>	C	13	101–1000	1001–10000
182	Воронок	<i>Delichon urbica</i>	C	13	11–100	11–100
186	Полевой жаворонок	<i>Alauda arvensis</i>	C	14	101–1000	1001–10000
191	Лесной конёк	<i>Anthus trivialis</i>	C	14	101–1000	1001–10000
194	Жёлтая трясогузка	<i>Motacilla flava</i>	C	14	101–1000	1001–10000
194б	Желтолобая трясогузка	<i>Motacilla lutea</i>	C	14	11–100	11–100
195	Малая желтоголовая трясогузка	<i>Motacilla werae</i>	C	14	11–100	101–1000
196	Белая трясогузка	<i>Motacilla alba</i>	C	14	101–1000	10001–100000
197	Жулан	<i>Lanius collurio</i>	C	14	11–100	101–1000
201	Иволга	<i>Oriolus oriolus</i>	B	5	11–100	101–1000
202	Скворец	<i>Sturnus vulgaris</i>	C	13	101–1000	1001–10000
204	Сойка	<i>Garrulus glandarius</i>	B	3	1–10	11–100
205	Сорока	<i>Pica pica</i>	C	16	101–1000	1001–10000

206	Кедровка	<i>Nucifraga caryocatactes</i>	B	3	1–10	1–10
207	Галка	<i>Corvus monedula</i>	C	13	101–1000	1001–10000
208	Грач	<i>Corvus frugilegus</i>	C	13	101–1000	1001–10000
209	Серая ворона	<i>Corvus cornix</i>	C	13	101–1000	1001–10000
210	Ворон	<i>Corvus corax</i>	C	16	11–100	101–1000
215	Лесная завирушка	<i>Prunella modularis</i>	A	1	1–10	1–10
216	Речной сверчок	<i>Locustella fluviatilis</i>	B	4	11–100	101–1000
217	Обыкновенный сверчок	<i>Locustella naevia</i>	B	4	11–100	11–100
220	Барсучок	<i>Acrocephalus schoenobaenus</i>	B	5	11–100	11–100
221	Садовая камышевка	<i>Acrocephalus dumetorum</i>	B	4	101–1000	1001–10000
222	Болотная камышевка	<i>Acrocephalus palustris</i>	B	4	101–1000	1001–10000
225	Зелёная пересмешка	<i>Hippolais icterina</i>	B	4	101–1000	1001–10000
226	Северная бормотушка	<i>Iduna caligata</i>	B	4	11–100	11–100
228	Славка-черноголовка	<i>Sylvia atricapilla</i>	B	4	101–1000	1001–10000
229	Садовая славка	<i>Sylvia borin</i>	B	4	101–1000	1001–10000
230	Серая славка	<i>Sylvia communis</i>	B	4	101–1000	1001–10000
231	Славка-завирушка	<i>Sylvia curruca</i>	B	4	11–100	101–1000
232	Пеночка-весничка	<i>Phylloscopus trochilus</i>	B	4	11–100	1001–10000
233	Пеночка-теньковка	<i>Phylloscopus collybita collybita</i>	B	4	11–100	1001–10000
234	Пеночка-трещотка	<i>Phylloscopus sibilatrix</i>	B	4	11–100	101–1000
235	Зелёная пеночка	<i>Phylloscopus trochiloides</i>	B	4	101–1000	1001–10000
237	Желтоголовый королёк	<i>Regulus regulus</i>	A	1	1–10	11–100
238	Мухоловка-пеструшка	<i>Ficedula hypoleuca</i>	C	13	101–1000	1001–10000
239	Мухоловка-белошейка	<i>Ficedula albicollis</i>	B	4	1–10	11–100
240	Малая мухоловка	<i>Ficedula parva</i>	B	4	11–100	11–100
241	Серая мухоловка	<i>Muscicapa striata</i>	B	4	101–1000	1001–10000
242	Луговой чекан	<i>Saxicola rubetra</i>	B	4	101–1000	1001–10000
244	Обыкновенная каменка	<i>Oenanthe oenanthe</i>	C	12	11–100	101–1000
245	Обыкновенная горихвостка	<i>Phoenicurus phoenicurus</i>	C	13	101–1000	1001–10000
246	Горихвостка-чернушка	<i>Phoenicurus ochruros</i>	B	4	11–100	11–100
247	Зарянка	<i>Erithacus rubecula</i>	B	4	11–100	1001–10000
248	Соловей	<i>Luscinia luscinia</i>	B	4	101–1000	1001–10000
249	Варакушка	<i>Luscinia svecica</i>	C	12	11–100	101–1000
251	Рябинник	<i>Turdus pilaris</i>	C	13	101–1000	1001–10000
252	Чёрный дрозд	<i>Turdus merula</i>	B	4	11–100	101–1000
253	Белобровик	<i>Turdus iliacus</i>	B	4	101–1000	1001–10000
254	Певчий дрозд	<i>Turdus philomelos</i>	B	4	101–1000	1001–10000
255	Деряба	<i>Turdus viscivorus</i>	B	4	1–10	11–100
256	Ополовник	<i>Aegithalos caudatus</i>	B	3	11–100	101–1000
259	Буроголовая гаичка, пухляк	<i>Parus montanus</i>	B	4	11–100	101–1000
261	Хохлатая синица	<i>Parus cristatus</i>	B	4	1–10	11–100
262	Московка	<i>Parus ater</i>	B	4	1–10	11–100
263	Лазоревка	<i>Parus caeruleus</i>	B	4	11–100	101–1000
265	Большая синица	<i>Parus major</i>	C	12	101–1000	1001–10000
266	Поползень	<i>Sitta europaea</i>	C	13	101–1000	1001–10000
267	Пищуха	<i>Certhia familiaris</i>	B	4	11–100	101–1000
268	Домовый воробей	<i>Passer domesticus</i>	C	13	101–1000	1001–10000
269	Полевой воробей	<i>Passer montanus</i>	C	13	101–1000	1001–10000
270	Зяблик	<i>Fringilla coelebs</i>	C	12	101–1000	10001–100000
272	Зеленушка	<i>Chloris chloris</i>	B	4	11–100	1001–10000
273	Чиж	<i>Spinus spinus</i>	B	3	1–10	1–10
274	Черноголовый щегол	<i>Carduelis carduelis</i>	B	4	101–1000	1001–10000
275	Коноплянка	<i>Acanthis cannabina</i>	B	4	101–1000	1001–10000

279	Чечевица	<i>Carpodacus erythrinus</i>	В	4	11–100	101–1000
282	Клёст-еловик	<i>Loxia curvirostra</i>	А	1	1–10	11–100
284	Снегирь	<i>Pyrrhula pyrrhula</i>	А	1	1–10	1–10
286	Дубонос	<i>Coccothraustes coccothraustes</i>	В	4	11–100	11–100
288	Обыкновенная овсянка	<i>Emberiza citrinella</i>	В	4	101–1000	1001–10000
289	Камышовая овсянка	<i>Schoeniclus schoeniclus</i>	В	4	11–100	101–1000
290	Садовая овсянка	<i>Emberiza hortulana</i>	С	14	11–100	101–1000



© Г.Н. Исаков

Река Вятка в месте впадения р. Бурец, Кировская область



© Г.Н. Исаков

Малый зуёк на р. Вятке



© Г.Н. Исаков

В Татарстане всё в порядке с сельским хозяйством — на выпасах регулярно встречаются табуны лошадей



© Г.Н. Исаков

Возвышенности в северной части Татарстана



© Г.Н. Исаков

Остепнённые склоны встречаются и на севере Татарстана, и на юге Кировской области



© Р.Х. Бекмансуров

Одиночные сосны в поле с гнездом могильника



© Р.Х. Бекмансуров

Гнездо могильника на вершине сосны



© Р.Х. Бекмансуров

Птенец могильника в гнезде на вершине сосны

КВАДРАТ 39VVE4

КИРОВСКАЯ ОБЛАСТЬ

В.Н. Сотников, В.М. Рябов



СРОКИ РАБОТ

2005–2015 гг.

РАЗМЕР ОБСЛЕДОВАННОЙ ТЕРРИТОРИИ

Обследованы ~1000 км² — в западной и восточной частях квадрата (полоса 50 км с севера на юг и от 500 м до 2 км в восточной части квадрата и два участка в северо-западной и западной части квадрата)

ОБСЛЕДОВАННЫЕ МЕСТООБИТАНИЯ

Лесистость обследованной территории составляет примерно 30%. Леса представляют собой небольшие по площади участки еловых и елово-пихтовых сообществ южной тайги по долинам рек и ручьёв, оврагам. Крупных лесных массивов нет. Около 5% площади занимают вторичные берёзовые и сосновые леса, формирующиеся на водораздельных участках заброшенных сельскохозяйственных земель. Основные лесообразующие породы — ель, пихта, берёза, в меньшей степени осина сосна. Большую часть квадрата занимает южный склон Кильмезско-Чепецкого

водораздела, поэтому территория сильно изрезана большим количеством ручьёв, логов, облесённых оврагов, верховьев речек. На многих из них имеются пруды, как правило, небольшие по площади (1–5 га), но довольно глубокие. Наиболее значимые реки: верховья рр. Воя, Лобань, Быстрица, Суна.

На пойменные угодья приходится не более 1% площади квадрата. Болота практически отсутствуют. В настоящее время около 40% площади заняты сельхозугодьями, из них пашнями 30%. До 20% территории представляют собой заброшенные пахотные земли, зарастающие на водоразделах высотравьем, в понижениях и поймах — мелколесьем и кустарниками.

Квадрат довольно обжитой: здесь находятся 2 пгт — Богородское (районный центр), Вожгалы, около десятка крупных сёл, с численностью населения более 1000 человек, большое количество небольших по численности населения деревень. На урбанизированные земли приходится около 15% общей площади. Средняя плотность населения на рассматриваемой территории — около 11 человек на км².

СОСТАВ ВИДОВ, СТАТУС И ЧИСЛЕННОСТЬ ПТИЦ В КВАДРАТЕ

№ вида	Русское название вида	Латинское название вида	Статус (аббревиатура)		Число условно гнездящихся пар на обследованной территории	Оценка численности в квадрате (число условно гн. пар)
			А	1		
7	Большая поганка, чомга	<i>Podiceps cristatus</i>	A	1	1–10	1–10
10	Большая выпь	<i>Botaurus stellaris</i>	A	2	1–10	1–10
14	Серая цапля	<i>Ardea cinerea</i>	C	11	11–100	11–100
28	Кряква	<i>Anas platyrhynchos</i>	C	12	101–1000	101–1000
29	Чирок-свистунук	<i>Anas crecca</i>	C	12	101–1000	101–1000
31	Свистуха	<i>Anas penelope</i>	C	12	11–100	11–100
32	Шилохвость	<i>Anas acuta</i>	A	1	1–10	1–10
33	Чирок-трескунок	<i>Anas querquedula</i>	C	12	11–100	101–1000
34	Широконоска	<i>Anas clypeata</i>	A	1	1–10	11–100
36	Красноголовый нырок	<i>Aythya ferina</i>	A	1	1–10	11–100

38	Хохлатая черныш	<i>Aythya fuligula</i>	C	12	11–100	101–1000
41	Гоголь	<i>Bucephala clangula</i>	A	1	1–10	11–100
48	Осоед	<i>Pernis apivorus</i>	B	3	1–10	11–100
49	Чёрный коршун	<i>Milvus migrans</i>	B	4	11–100	11–100
50	Полевой лунь	<i>Circus cyaneus</i>	B	3	11–100	11–100
52	Луговой лунь	<i>Circus pygargus</i>	B	3	1–10	11–100
53	Болотный лунь	<i>Circus aeruginosus</i>	A	1	1–10	1–10
54	Тетеревятник	<i>Accipiter gentilis</i>	B	3	1–10	11–100
55	Перепелятник	<i>Accipiter nisus</i>	B	3	1–10	1–10
57	Канюк	<i>Buteo buteo</i>	A	2	11–100	101–1000
69	Чеглок	<i>Falco subbuteo</i>	B	3	1–10	11–100
72	Пустельга	<i>Falco tinnunculus</i>	B	3	1–10	11–100
74	Тетерев	<i>Lyrurus tetrrix</i>	B	5	101–1000	1001–10000
75	Глухарь	<i>Tetrao urogallus</i>	B	5	11–100	101–1000
76	Рябчик	<i>Tetrastes bonasia</i>	C	12	11–100	101–1000
77	Серая куропатка	<i>Perdix perdix</i>	A	1	1–10	11–100
78	Перепел	<i>Coturnix coturnix</i>	B	5	101–1000	1001–10000
79	Серый журавль	<i>Grus grus (grus)</i>	B	3	1–10	1–10
81	Погоньш	<i>Porzana porzana</i>	A	2	11–100	101–1000
83	Коростель	<i>Crex crex</i>	B	4	101–1000	1001–10000
84	Камышница	<i>Gallinula chloropus</i>	B	3	11–100	101–1000
85	Лысуха	<i>Fulica atra</i>	B	3	1–10	11–100
91	Малый зуёк	<i>Charadrius dubius</i>	B	4	11–100	101–1000
93	Чибис	<i>Vanellus vanellus</i>	B	5	101–1000	1001–10000
96	Кулик-сорока	<i>Haematopus ostralegus</i>	A	2	1–10	1–10
97	Черныш	<i>Tringa ochropus</i>	B	4	11–100	101–1000
99	Большой улит	<i>Tringa nebularia</i>	B	7	1–10	11–100
103	Перевозчик	<i>Actitis hypoleucos</i>	C	10	101–1000	1001–10000
115	Бекас	<i>Gallinago gallinago</i>	B	4	11–100	101–1000
116	Дупель	<i>Gallinago media</i>	A	1	1–10	11–100
117	Вальдшнеп	<i>Scolopax rusticola</i>	B	4	101–1000	1001–10000
118	Большой кроншнеп	<i>Numenius arquata</i>	B	4	11–100	101–1000
120	Большой веретенник	<i>Limosa limosa (limosa)</i>	B	3	11–100	11–100
129	Озёрная чайка	<i>Larus ridibundus</i>	C	11	101–1000	1001–10000
136	Сизая чайка	<i>Larus canus</i>	C	11	11–100	101–1000
142	Речная крачка	<i>Sterna hirundo</i>	C	11	10–100	101–1000
146	Вяхирь	<i>Columba palumbus</i>	B	4	101–1000	1001–10000
147	Клинтух	<i>Columba oenas</i>	B	5	1–10	11–100
148	Сизый голубь (городской)	<i>Columba livia f.domestica</i>	C	16	1001–10000	1001–10000
150	Обыкновенная горлица	<i>Streptopelia turtur</i>	A	2	1–10	11–100
151	Кукушка	<i>Cuculus canorus</i>	B	5	101–1000	101–1000
152	Глухая кукушка	<i>Cuculus optatus</i>	B	4	1–10	11–100
154	Филин	<i>Bubo bubo</i>	A	2	1–10	1–10
155	Ушастая сова	<i>Asio otus</i>	A	2	11–100	101–1000
156	Болотная сова	<i>Asio flammeus</i>	A	2	11–100	101–1000
157	Сплюшка	<i>Otus scops</i>	A	2	1–10	1–10
158	Мохноногий сыч	<i>Aegolius funereus</i>	A	2	11–110	11–100
163	Длиннохвостая неясыть	<i>Strix uralensis</i>	B	4	11–100	11–100
165	Козодой	<i>Caprimulgus europaeus</i>	B	4	101–1000	101–1000
166	Чёрный стриж	<i>Apus apus</i>	C	14	101–1000	101–1000
168	Зимородок	<i>Alcedo atthis</i>	A	1	1–10	1–10
169	Золотистая щурка	<i>Merops apiaster</i>	B	3	1–10	1–10
171	Вергишейка	<i>Jynx torquilla</i>	A	2	11–100	101–1000

173	Седой дятел	<i>Picus canus</i>	A	2	1–10	11–100
174	Желна	<i>Dryocopus martius</i>	A	2	11–100	101–1000
175	Большой пёстрый дятел	<i>Dendrocopos major</i>	C	11	101–1000	1001–10000
177	Белоспинный дятел	<i>Dendrocopos leucotos</i>	A	2	1–10	11–100
178	Малый пёстрый дятел	<i>Dendrocopos minor</i>	A	2	101–1000	1001–10000
179	Трёхпалый дятел	<i>Picoides tridactylus</i>	A	1	1–10	11–100
180	Береговушка	<i>Riparia riparia</i>	C	16	101–1000	1001–10000
181	Деревенская ласточка	<i>Hirundo rustica</i>	C	16	101–1000	1001–10000
182	Воронок	<i>Delichon urbica</i>	C	11	11–100	101–1000
186	Полевой жаворонок	<i>Alauda arvensis</i>	B	4	101–1000	1001–10000
191	Лесной конёк	<i>Anthus trivialis</i>	B	4	101–1000	1001–10000
194	Жёлтая трясогузка	<i>Motacilla flava</i>	B	3	101–1000	1001–10000
195a	Желтоголовая трясогузка	<i>Motacilla citreola</i>	B	3	11–100	11–100
196	Белая трясогузка	<i>Motacilla alba</i>	C	11	1001–10000	1001–10000
197	Жулан	<i>Lanius collurio</i>	B	3	11–100	101–1000
200	Серый сорокопут	<i>Lanius excubitor</i>	A	1	1–10	1–10
201	Иволга	<i>Oriolus oriolus</i>	A	2	11–100	101–1000
202	Скворец	<i>Sturnus vulgaris</i>	C	16	101–1000	1001–10000
204	Сойка	<i>Garrulus glandarius</i>	B	3	101–1000	101–1000
205	Сорока	<i>Pica pica</i>	C	15	101–1000	1001–10000
207	Галка	<i>Corvus monedula</i>	B	9	101–1000	101–1000
208	Грач	<i>Corvus frugilegus</i>	C	16	101–1000	101–1000
209	Серая ворона	<i>Corvus cornix</i>	C	16	101–1000	1001–10000
210	Ворон	<i>Corvus corax</i>	A	2	11–100	101–1000
213	Крапивник	<i>Troglodytes troglodytes</i>	A	2	101–1000	101–1000
215	Лесная завирушка	<i>Prunella modularis</i>	A	2	11–100	101–1000
216	Речной сверчок	<i>Locustella fluviatilis</i>	A	2	101–1000	101–1000
217a	Пятнистый сверчок	<i>Locustella lanceolata</i>	A	2	1–10	11–100
220	Барсучок	<i>Acrocephalus schoenobaenus</i>	A	2	11–100	101–1000
221	Садовая камышевка	<i>Acrocephalus dumetorum</i>	C	15	101–1000	1001–10000
222	Болотная камышевка	<i>Acrocephalus palustris</i>	A	2	11–100	1001–10000
225	Зелёная пересмешка	<i>Hippolais icterina</i>	A	2	101–1000	101–1000
226	Северная бормотушка	<i>Iduna caligata</i>	A	2	11–100	101–1000
227	Ястребиная славка	<i>Sylvia nisoria</i>	C	16	11–100	101–1000
228	Славка-черноголовка	<i>Sylvia atricapilla</i>	A	2	101–1000	101–1000
229	Садовая славка	<i>Sylvia borin</i>	C	15	101–1000	1001–10000
230	Серая славка	<i>Sylvia communis</i>	C	15	101–1000	1001–10000
231	Славка-завирушка	<i>Sylvia curruca</i>	A	1	11–100	101–1000
232	Пеночка-весничка	<i>Phylloscopus trochilus</i>	A	2	1001–10000	10001–100000
233	Пеночка-теньковка	<i>Phylloscopus collybita</i>	A	2	101–1000	1001–10000
234	Пеночка-трещотка	<i>Phylloscopus sibilatrix</i>	A	2	11–100	101–1000
235	Зелёная пеночка	<i>Phylloscopus trochiloides</i>	A	2	101–1000	101–1000
237	Желтоголовый королёк	<i>Regulus regulus</i>	B	3	101–1000	101–1000
238	Мухоловка-пеструшка	<i>Ficedula hypoleuca</i>	A	2	101–1000	1001–10000
240	Малая мухоловка	<i>Ficedula parva</i>	A	2	11–100	11–100
241	Серая мухоловка	<i>Muscicapa striata</i>	A	2	101–1000	1001–10000
242	Луговой чекан	<i>Saxicola rubetra</i>	B	3	101–1000	1001–10000
243	Черноголовый чекан	<i>Saxicola torquata</i>	B	3	11–100	101–1000
244	Обыкновенная каменка	<i>Oenanthe oenanthe</i>	C	16	101–1000	101–1000
245	Обыкновенная горихвостка	<i>Phoenicurus phoenicurus</i>	B	9	101–1000	1001–10000
247	Зарянка	<i>Erithacus rubecula</i>	A	2	101–1000	1001–10000
248	Соловей	<i>Luscinia luscinia</i>	C	15	101–1000	1001–10000
249	Варакушка	<i>Luscinia svecica</i>	B	3	101–1000	101–1000

251	Рябинник	<i>Turdus pilaris</i>	C	15	1001–10000	10001–100000
252	Чёрный дрозд	<i>Turdus merula</i>	A	2	11–100	11–100
253	Белобровик	<i>Turdus iliacus</i>	C	15	101–1000	1001–10000
254	Певчий дрозд	<i>Turdus philomelos</i>	C	15	101–1000	1001–10000
255	Деряба	<i>Turdus viscivorus</i>	C	15	1–10	11–100
256	Ополовник	<i>Aegithalos caudatus</i>	B	3	101–1000	101–1000
259	Буроголовая гаичка, пухляк	<i>Parus montanus</i>	B	7	101–1000	1001–10000
262	Московка	<i>Parus ater</i>	B	3	11–100	11–100
263	Лазоревка	<i>Parus caeruleus</i>	B	3	11–100	101–1000
265	Большая синица	<i>Parus major</i>	C	12	1001–10000	10001–100000
267	Пищуха	<i>Certhia familiaris</i>	B	3	101–1000	101–1000
268	Домовый воробей	<i>Passer domesticus</i>	C	12	101–1000	1001–10000
269	Полевой воробей	<i>Passer montanus</i>	C	15	101–1000	1001–10000
270	Зяблик	<i>Fringilla coelebs</i>	C	15	1001–10000	10001–100000
271	Вьюрок	<i>Fringilla montifringilla</i>	A	2	1–10	11–100
272	Зеленушка	<i>Chloris chloris</i>	C	12	101–1000	1001–10000
273	Чиж	<i>Spinus spinus</i>	A	2	101–1000	101–1000
274	Черноголовый щегол	<i>Carduelis carduelis</i>	C	12	101–1000	1001–10000
275	Коноплянка	<i>Acanthis cannabina</i>	C	12	101–1000	1001–10000
279	Чечевица	<i>Carpodacus erythrinus</i>	C	12	101–1000	1001–10000
282	Клёст-еловик	<i>Loxia curvirostra</i>	B	4	101–1000	101–1000
284	Снегирь	<i>Pyrrhula pyrrhula</i>	B	3	11–100	11–100
286	Дубонос	<i>Coccothraustes coccothraustes</i>	B	3	11–100	11–100
288	Обыкновенная овсянка	<i>Emberiza citrinella</i>	C	12	101–1000	1001–10000
289	Камышовая овсянка	<i>Schoeniclus schoeniclus</i>	B	3	101–1000	101–1000
290	Садовая овсянка	<i>Emberiza hortulana</i>	B	3	1–10	11–100
291	Овсянка-ремез	<i>Ocyris rustica</i>	B	3	11–100	11–100
293	Дубровник	<i>Ocyris aureola</i>	B	3	1–10	11–100

КВАДРАТ 39VWE2

КИРОВСКАЯ ОБЛАСТЬ

В.Н. Сотников, В.М. Рябов



СРОКИ РАБОТ

2005–2015 гг.

РАЗМЕР ОБСЛЕДОВАННОЙ ТЕРРИТОРИИ

Обследованы ~1000 км² — полоса длиной 40 км с севера на юг и от 500 м до 2 км шириной в восточной части квадрата и полоса длиной в 30 км с запада на восток и шириной от 1 до 8 км в южной части квадрата.

ОБСЛЕДОВАННЫЕ МЕСТООБИТАНИЯ

Лесистость обследованной территории составляет около 40%. Леса представляют собой небольшие по площади участки еловых и елово-пихтовых сообществ южной тайги по долинам рек и ручьёв, оврагам. Крупные лесные массивы расположены в центральной и восточной части квадрата. Около 5% площади занимают вторичные берёзовые и сосновые леса, формирующиеся на водораздельных участках на заброшенных сельскохозяйственных землях. Основные лесообразующие породы — ель, пихта, берёза,

в меньшей степени осина, сосна. Большую часть квадрата занимает южный склон Кильмезско-Чепецкого водораздела, поэтому территория сильно изрезана большим количеством ручьёв, логов, облесённых оврагов, верховьев рек. На многих из них имеются пруды, как правило небольшие по площади (1–5 га), но довольно глубокие. Наиболее значимые реки: верховья рр. Лумпун, Святица, Коса. На пойменные угодья приходится не более 3% площади.

Небольшие по площади болота низинного и переходного типов расположены в юго-восточной квадрата.

В настоящее время около 25% общей площади заняты сельхозугодьями, из них пашнями 20%. До 10% территории представляют собой заброшенные пахотные земли, зарастающие на водоразделах высотравьем, в понижениях и поймах — мелколесьем и кустарниками.

Квадрат довольно обжитой (в южной и северной части): здесь находятся 1 пгт Уни (районный центр) и более десятка крупных населённых пунктов сельского типа. На урбанизированные земли приходится примерно 5% общей площади. Средняя плотность населения на рассматриваемой территории — около 8 человек на км².

СОСТАВ ВИДОВ, СТАТУС И ЧИСЛЕННОСТЬ ПТИЦ В КВАДРАТЕ

№ вида	Русское название вида	Латинское название вида	Статус (аббревиатура)		Число условно гнездящихся пар на обследованной территории	Оценка численности в квадрате (число условно гн. пар)
			А	В		
7	Большая поганка, чомга	<i>Podiceps cristatus</i>	А	1	1–10	1–10
10	Большая выпь	<i>Botaurus stellaris</i>	А	2	1–10	1–10
14	Серая цапля	<i>Ardea cinerea</i>	С	11	11–100	11–100
28	Кряква	<i>Anas platyrhynchos</i>	С	12	101–1000	101–1000
29	Чирок-свистунук	<i>Anas crecca</i>	С	12	101–1000	101–1000
31	Связь	<i>Anas penelope</i>	С	12	11–100	11–100
32	Шилохвость	<i>Anas acuta</i>	А	1	1–10	1–10
33	Чирок-трескунок	<i>Anas querquedula</i>	С	12	11–100	101–1000
34	Широконоска	<i>Anas clypeata</i>	А	1	1–10	11–100
36	Красноглазый нырок	<i>Aythya ferina</i>	А	1	1–10	11–100

38	Хохлатая черныш	<i>Aythya fuligula</i>	C	12	11–100	101–1000
41	Гоголь	<i>Bucephala clangula</i>	A	1	1–10	11–100
48	Осоед	<i>Pernis apivorus</i>	B	3	1–10	11–100
49	Чёрный коршун	<i>Milvus migrans</i>	B	4	11–100	11–100
50	Полевой лунь	<i>Circus cyaneus</i>	B	3	11–100	11–100
52	Луговой лунь	<i>Circus pygargus</i>	B	3	1–10	11–100
53	Болотный лунь	<i>Circus aeruginosus</i>	A	1	1–10	1–10
54	Тетеревятник	<i>Accipiter gentilis</i>	B	3	1–10	11–100
55	Перепелятник	<i>Accipiter nisus</i>	B	3	1–10	1–10
57	Канюк	<i>Buteo buteo</i>	A	2	11–100	101–1000
69	Чеглок	<i>Falco subbuteo</i>	B	3	1–10	11–100
72	Пустельга	<i>Falco tinnunculus</i>	B	3	1–10	11–100
74	Тетерев	<i>Lyrurus tetrrix</i>	B	5	101–1000	1001–10000
75	Глухарь	<i>Tetrao urogallus</i>	B	5	11–100	101–1000
76	Рябчик	<i>Tetrastes bonasia</i>	C	12	11–100	101–1000
77	Серая куропатка	<i>Perdix perdix</i>	A	1	1–10	11–100
78	Перепел	<i>Coturnix coturnix</i>	B	5	11–100	101–1000
79	Серый журавль	<i>Grus grus (grus)</i>	B	3	1–10	1–10
81	Погоньш	<i>Porzana porzana</i>	A	2	11–100	101–1000
83	Коростель	<i>Crex crex</i>	B	4	101–1000	1001–10000
84	Камышница	<i>Gallinula chloropus</i>	B	3	11–100	101–1000
85	Лысуха	<i>Fulica atra</i>	B	3	1–10	11–100
91	Малый зуёк	<i>Charadrius dubius</i>	B	4	11–100	101–1000
93	Чибис	<i>Vanellus vanellus</i>	B	5	101–1000	1001–10000
96	Кулик-сорока	<i>Haematopus ostralegus</i>	A	2	1–10	1–10
97	Черныш	<i>Tringa ochropus</i>	B	4	11–100	101–1000
99	Большой улит	<i>Tringa nebularia</i>	B	7	1–10	11–100
103	Перевозчик	<i>Actitis hypoleucos</i>	C	10	101–1000	1001–10000
115	Бекас	<i>Gallinago gallinago</i>	B	4	11–100	101–1000
116	Дупель	<i>Gallinago media</i>	A	1	1–10	11–100
117	Вальдшнеп	<i>Scolopax rusticola</i>	B	4	101–1000	1001–10000
118	Большой кроншнеп	<i>Numenius arquata</i>	B	4	11–100	101–1000
120	Большой веретенник	<i>Limosa limosa (limosa)</i>	B	3	11–100	11–100
129	Озёрная чайка	<i>Larus ridibundus</i>	C	11	101–1000	1001–10000
136	Сизая чайка	<i>Larus canus</i>	C	11	11–100	101–1000
142	Речная крачка	<i>Sterna hirundo</i>	C	11	10–100	101–1000
146	Вяхирь	<i>Columba palumbus</i>	B	4	101–1000	1001–10000
147	Клинтух	<i>Columba oenas</i>	B	5	1–10	11–100
148	Сизый голубь (городской)	<i>Columba livia f.domestica</i>	C	16	1001–10000	1001–10000
150	Обыкновенная горлица	<i>Streptopelia turtur</i>	A	2	1–10	11–100
151	Кукушка	<i>Cuculus canorus</i>	B	5	101–1000	101–1000
152	Глухая кукушка	<i>Cuculus optatus</i>	B	4	1–10	11–100
154	Филин	<i>Bubo bubo</i>	A	2	1–10	1–10
155	Ушастая сова	<i>Asio otus</i>	A	2	11–100	101–1000
156	Болотная сова	<i>Asio flammeus</i>	A	2	11–100	101–1000
158	Мохноногий сыч	<i>Aegolius funereus</i>	A	2	11–110	11–100
163	Длиннохвостая неясыть	<i>Strix uralensis</i>	B	4	11–100	11–100
165	Козодой	<i>Caprimulgus europaeus</i>	B	4	101–1000	101–1000
166	Чёрный стриж	<i>Apus apus</i>	C	14	11–100	101–1000
168	Зимородок	<i>Alcedo atthis</i>	A	1	1–10	1–10
171	Вертишейка	<i>Jynx torquilla</i>	A	2	11–100	101–1000
173	Седой дятел	<i>Picus canus</i>	A	2	1–10	11–100
174	Желна	<i>Dryocopus martius</i>	A	2	11–100	101–1000

175	Большой пёстрый дятел	<i>Dendrocopos major</i>	C	11	101–1000	1001–10000
177	Белоспинный дятел	<i>Dendrocopos leucotos</i>	A	2	1–10	11–100
178	Малый пёстрый дятел	<i>Dendrocopos minor</i>	A	2	101–1000	1001–10000
179	Трёхпалый дятел	<i>Picoides tridactylus</i>	A	1	11–100	101–1000
180	Береговушка	<i>Riparia riparia</i>	C	16	101–1000	1001–10000
181	Деревенская ласточка	<i>Hirundo rustica</i>	C	16	101–1000	1001–10000
182	Воронок	<i>Delichon urbica</i>	C	11	11–100	101–1000
186	Полевой жаворонок	<i>Alauda arvensis</i>	B	4	101–1000	1001–10000
191	Лесной конёк	<i>Anthus trivialis</i>	B	4	101–1000	1001–10000
194	Жёлтая трясогузка	<i>Motacilla flava</i>	B	3	101–1000	1001–10000
195a	Желтоголовая трясогузка	<i>Motacilla citreola</i>	B	3	11–100	11–100
196	Белая трясогузка	<i>Motacilla alba</i>	C	11	1001–10000	1001–10000
197	Жулан	<i>Lanius collurio</i>	B	3	11–100	101–1000
200	Серый сорокопут	<i>Lanius excubitor</i>	A	1	1–10	1–10
201	Иволга	<i>Oriolus oriolus</i>	A	2	11–100	101–1000
202	Скворец	<i>Sturnus vulgaris</i>	C	16	101–1000	101–1000
204	Сойка	<i>Garrulus glandarius</i>	B	3	101–1000	101–1000
205	Сорока	<i>Pica pica</i>	C	15	101–1000	1001–10000
207	Галка	<i>Corvus monedula</i>	B	9	101–1000	101–1000
208	Грач	<i>Corvus frugilegus</i>	C	16	101–1000	101–1000
209	Серая ворона	<i>Corvus cornix</i>	C	16	101–1000	1001–10000
210	Ворон	<i>Corvus corax</i>	A	2	11–100	101–1000
213	Крапивник	<i>Troglodytes troglodytes</i>	A	2	101–1000	101–1000
215	Лесная завирушка	<i>Prunella modularis</i>	A	2	11–100	101–1000
216	Речной сверчок	<i>Locustella fluviatilis</i>	A	2	101–1000	101–1000
217a	Пятнистый сверчок	<i>Locustella lanceolata</i>	A	2	1–10	11–100
220	Барсучок	<i>Acrocephalus schoenobaenus</i>	A	2	11–100	101–1000
221	Садовая камышевка	<i>Acrocephalus dumetorum</i>	C	15	101–1000	1001–10000
222	Болотная камышевка	<i>Acrocephalus palustris</i>	A	2	11–100	1001–10000
225	Зелёная пересмешка	<i>Hippolais icterina</i>	A	2	101–1000	101–1000
226	Северная бормотушка	<i>Iduna caligata</i>	A	2	11–100	101–1000
227	Ястребиная славка	<i>Sylvia nisoria</i>	C	16	11–100	101–1000
228	Славка-черноголовка	<i>Sylvia atricapilla</i>	A	2	101–1000	101–1000
229	Садовая славка	<i>Sylvia borin</i>	C	15	101–1000	1001–10000
230	Серая славка	<i>Sylvia communis</i>	C	15	101–1000	1001–10000
231	Славка-завирушка	<i>Sylvia curruca</i>	A	1	11–100	101–1000
232	Пеночка-весничка	<i>Phylloscopus trochilus</i>	A	2	1001–10000	10001–100000
233	Пеночка-теньковка	<i>Phylloscopus collybita</i>	A	2	101–1000	1001–10000
234	Пеночка-трещотка	<i>Phylloscopus sibilatrix</i>	A	2	11–100	101–1000
235	Зелёная пеночка	<i>Phylloscopus trochiloides</i>	A	2	101–1000	101–1000
237	Желтоголовый королёк	<i>Regulus regulus</i>	B	3	101–1000	101–1000
238	Мухоловка-пеструшка	<i>Ficedula hypoleuca</i>	A	2	101–1000	1001–10000
240	Малая мухоловка	<i>Ficedula parva</i>	A	2	11–100	11–100
241	Серая мухоловка	<i>Muscicapa striata</i>	A	2	101–1000	1001–10000
242	Луговой чекан	<i>Saxicola rubetra</i>	B	3	101–1000	1001–10000
243	Черноголовый чекан	<i>Saxicola torquata</i>	B	3	11–100	101–1000
244	Обыкновенная каменка	<i>Oenanthe oenanthe</i>	C	16	101–1000	101–1000
245	Обыкновенная горихвостка	<i>Phoenicurus phoenicurus</i>	B	9	101–1000	1001–10000
247	Зарянка	<i>Erithacus rubecula</i>	A	2	101–1000	1001–10000
248	Соловей	<i>Luscinia luscinia</i>	C	15	101–1000	1001–10000
249	Варакушка	<i>Luscinia svecica</i>	B	3	101–1000	101–1000
251	Рябинник	<i>Turdus pilaris</i>	C	15	1001–10000	10001–100000
252	Чёрный дрозд	<i>Turdus merula</i>	A	2	11–100	11–100

253	Белобровик	<i>Turdus iliacus</i>	C	15	101–1000	1001–10000
254	Певчий дрозд	<i>Turdus philomelos</i>	C	15	101–1000	1001–10000
255	Деряба	<i>Turdus viscivorus</i>	C	15	1–10	11–100
256	Ополовник	<i>Aegithalos caudatus</i>	B	3	101–1000	101–1000
259	Буроголовая гаичка, пухляк	<i>Parus montanus</i>	B	7	101–1000	1001–10000
262	Московка	<i>Parus ater</i>	B	3	11–100	11–100
263	Лазоревка	<i>Parus caeruleus</i>	B	3	11–100	101–1000
265	Большая синица	<i>Parus major</i>	C	12	1001–10000	10001–100000
267	Пищуха	<i>Certhia familiaris</i>	B	3	101–1000	101–1000
268	Домовый воробей	<i>Passer domesticus</i>	C	12	101–1000	1001–10000
269	Полевой воробей	<i>Passer montanus</i>	C	15	101–1000	1001–10000
270	Зяблик	<i>Fringilla coelebs</i>	C	15	1001–10000	10001–100000
271	Вьюрок	<i>Fringilla montifringilla</i>	A	2	1–10	11–100
272	Зеленушка	<i>Chloris chloris</i>	C	12	101–1000	1001–10000
273	Чиж	<i>Spinus spinus</i>	A	2	101–1000	101–1000
274	Черноголовый щегол	<i>Carduelis carduelis</i>	C	12	101–1000	1001–10000
275	Коноплянка	<i>Acanthis cannabina</i>	C	12	101–1000	1001–10000
279	Чечевица	<i>Carpodacus erythrinus</i>	C	12	101–1000	1001–10000
282	Клёст-еловик	<i>Loxia curvirostra</i>	B	4	101–1000	101–1000
284	Снегирь	<i>Pyrrhula pyrrhula</i>	B	3	11–100	101–1000
286	Дубонос	<i>Coccothraustes coccothraustes</i>	B	3	11–100	11–100
288	Обыкновенная овсянка	<i>Emberiza citrinella</i>	C	12	101–1000	1001–10000
289	Камышовая овсянка	<i>Schoeniclus schoeniclus</i>	B	3	101–1000	101–1000
291	Овсянка-ремез	<i>Ocyris rustica</i>	B	3	11–100	11–100
293	Дубровник	<i>Ocyris aureola</i>	B	3	1–10	11–100

КВАДРАТ 39WVR4

НЕНЕЦКИЙ АВТОНОМНЫЙ ОКРУГ

В.В. Морозов



СРОКИ РАБОТ

2008, 2010 гг.

РАЗМЕР ОБСЛЕДОВАННОЙ ТЕРРИТОРИИ

15% площади квадрата

ОБСЛЕДОВАННЫЕ МЕСТООБИТАНИЯ

Кустарничково-моховые и кустарничково-мохово-лишайниковые тундры на плакорах и песчаных водоразделах, развеваемые песчаные массивы по вершинам водоразделов, комплексные плоскобугристые торфяниковые болота, кочкарниковые ивняковые болота по долинам ручьёв и в приозёрных котловинах, травяные болота, луговины и ивняковые заросли приозёрных котловин, кустарниковые заросли и пойменные луговины по долинам рек, куртины древовидных ив в поймах рек, песчаные, илистые и галечниковые речные отмели, приморские галофитные луга и вогнуто-полигональные болота, песчаные и земляные обрывы по берегам рек, приморские песчаные дюны и пляжи, водные акватории (речные русла, озёра различного генезиса, приморская лагуна, море).

СОСТАВ ВИДОВ, СТАТУС И ЧИСЛЕННОСТЬ ПТИЦ В КВАДРАТЕ

№ вида	Русское название вида	Латинское название вида	Статус (аббревиатура)		Число условно гнездящихся пар на обследованной территории	Оценка численности в квадрате (число условно гн. пар)
1	Краснозобая гагара	<i>Gavia stellata</i>	A	1		11–100
2	Чернозобая гагара	<i>Gavia arctica</i>	C	12		101–1000
17a	Белощёкая казарка*	<i>Branta leucopsis</i>	C	15		
20	Белолобый гусь	<i>Anser albifrons</i>	C*	16		11–100
21	Пискулька	<i>Anser erythropus</i>	C	12	1	1–10
22	Гуменник	<i>Anser fabalis</i>	C	12		101–1000
24	Лебедь-кликун	<i>Cygnus cygnus</i>	C	15		11–100
25	Малый лебедь	<i>Cygnus bewickii</i>	C*	16		1–10
29	Чирок-свистунок	<i>Anas crecca</i>	C	12		101–1000
31	Свиязь	<i>Anas penelope</i>	C	12		101–1000
32	Шилохвость	<i>Anas acuta</i>	C	12		101–1000
38	Хохлатая чернеть	<i>Aythya fuligula</i>	C	12		11–100
39	Морская чернеть*	<i>Aythya marila</i>	C	15		
40	Морянка	<i>Clangula hyemalis</i>	C	12		101–1000
41б	Гага-гребенушка*	<i>Somateria spectabilis</i>	C	12		1–10
42	Синьга	<i>Melanitta nigra</i>	C	12		11–100
45	Средний крохаль	<i>Mergus serrator</i>	C*	12		11–100
50	Полевой лунь	<i>Circus cyaneus</i>	A	1		11–100

56	Зимняк	<i>Buteo lagopus</i>	C	16	12	101–1000
68	Сапсан	<i>Falco peregrinus</i>	C	16	2	1–10
70	Дербник	<i>Falco columbarius</i>	C	16	6	11–100
73	Белая куропатка	<i>Lagopus lagopus</i>	C	12		1001–10000
88	Тулес*	<i>Pluvialis squatarola</i>	C	12		11–100
89	Золотистая ржанка	<i>Pluvialis apricaria</i>	C	12		101–1000
90	Галстучник	<i>Charadrius hiaticula</i>	C	12		101–1000
96	Кулик-сорока*	<i>Haematopus ostralegus</i>	B	7		1–10
98	Фифи	<i>Tringa glareola</i>	C	12		1001–10000
103	Перевозчик	<i>Actitis hypoleucos</i>	C	12		101–1000
104	Мородунка	<i>Xenus cinereus</i>	C	12		101–1000
105	Круглоносый плавунчик	<i>Phalaropus lobatus</i>	C	12		101–1000
106	Турухтан	<i>Philomachus pugnax</i>	C	12		101–1000
108	Белохвостый песочник	<i>Calidris temminckii</i>	C	12		101–1000
110	Чернозобик	<i>Calidris alpina</i>	C	12		11–100
114	Гаршнеп	<i>Lymnocyptes minimus</i>	B	5		11–100
115	Бекас	<i>Gallinago gallinago</i>	C	12		101–1000
115a	Азиатский бекас*	<i>Gallinago stenura</i>	B	5		
116	Дупель	<i>Gallinago media</i>	C	12		101–1000
124	Короткохвостый поморник	<i>Stercorarius parasiticus</i>	C	12	2	101–1000
125	Длиннохвостый поморник	<i>Stercorarius longicaudus</i>	C	12	3	101–1000
132	Халей	<i>Larus heuglini</i>	C	12		101–1000
134	Бургомистр*	<i>Larus hyperboreus</i>	C	15	87	11–100
136	Сизая чайка	<i>Larus canus</i>	C	12	3	101–1000
142a	Полярная крачка	<i>Sterna paradisaea</i>	C*	15		101–1000
156	Болотная сова	<i>Asio flammeus</i>	B	3		11–100
180	Береговушка	<i>Riparia riparia</i>	C	16		101–1000
184	Рогатый жаворонок	<i>Eremophila alpestris</i>	C	12		101–1000
192	Луговой конёк	<i>Anthus pratensis</i>	C	14		10001–100000
193	Краснозобый конёк	<i>Anthus cervinus</i>	C	12		10001–100000
195a	Желтоголовая трясогузка	<i>Motacilla citreola</i>	C	14		101–1000
196	Белая трясогузка	<i>Motacilla alba</i>	C	14		101–1000
209	Серая ворона	<i>Corvus cornix</i>	C	12		11–100
210	Ворон	<i>Corvus corax</i>	C	12	1	1–10
214	Сибирская завирушка	<i>Prunella montanella</i>	B	7		11–100
220	Барсучок	<i>Acrocephalus schoenobaenus</i>	C	14		1001–10000
232	Пеночка-весничка	<i>Phylloscopus trochilus</i>	C	16		10001–100000
235b	Пеночка-таловка	<i>Phylloscopus borealis</i>	C	14		101–1000
244	Обыкновенная каменка	<i>Oenanthe oenanthe</i>	C	14		11–100
249	Варакушка	<i>Luscinia svecica</i>	C	14		10001–100000
251	Рябинник	<i>Turdus pilaris</i>	C	16		101–1000
253	Белобровик	<i>Turdus iliacus</i>	C	16		1001–10000
271	Вьюрок	<i>Fringilla montifringilla</i>	C	12		101–1000
277	Обыкновенная чечётка	<i>Acanthis flammea</i>	C	12		10001–100000
279	Чечевица	<i>Carpodacus erythrinus</i>	A	2		11–100
283	Белокрылый клёт	<i>Loxia leucoptera</i>	B	8		11–100
284	Снегирь	<i>Pyrrhula pyrrhula</i>	B	3		11–100
289	Камышовая овсянка	<i>Schoeniclus schoeniclus</i>	C	14		1001–10000
292	Овсянка-крошка	<i>Ocyris pusillus</i>	C	14		1001–10000
294	Лапландский подорожник	<i>Calcarius lapponicus</i>	C	12		1001–10000

* по данным литературы: Минеев О.Ю., Минеев Ю.Н. 2002. Птицы бассейна реки Вельт (Малоземельская тундра). — Русский орнитол. журн., т. 11. Экспресс-выпуск 195: 771–788.