

КВАДРАТ 40VFN2

СВЕРДЛОВСКАЯ ОБЛАСТЬ

В.Е. Поляков, А.В. Сесин



СРОКИ РАБОТ

2015 г.

РАЗМЕР ОБСЛЕДОВАННОЙ ТЕРРИТОРИИ

~20% общей площади. Обследованы северная и северо-восточная части квадрата. Красным цветом на карте показаны пешие маршруты и маршруты передвижения на автомобиле, на которых проводили наблюдения и учёты.

ОПИСАНИЕ КВАДРАТА

Территория квадрата по лесорастительному районированию относится к Северотаёжному округу североуральской среднегорной провинции Уральской горной области. Около 70% территории покрыто лесами, 35% тёмнохвойных коренных лесов (пихтово-еловые с примесью берёзы и сосны сибирской) и 35% мелколиственных (берёза, осина,

ива) вторичных лесов. Рельеф в западной и центральной частях квадрата низкогорный и среднегорный (максимальная высота г. Денежкин камень 1492 м над ур. м.). Горная тундра, горные луга и гольцы занимают 15% общей площади, подгольцовое парковое редколесье из ели, пихты и берёзы (последняя в верхней части образует также криволесья) — 3%. Оставшиеся 12% в восточной части квадрата приходятся на среднетаёжные предгорья с обширными верховыми и переходными болотами, открытыми или поросшими угнетённой сосной обыкновенной, есть несколько озёр.

Обследование квадрата проведено при финансовой поддержке Программы «Птицы Москвы и Подмосковья».

ЛИТЕРАТУРА

- Бойко Г.В. 2013. Квадрат 40VFM1. Свердловская область, Пермский край. — Ежегодник Программы «Птицы Москва и Подмосковья», вып. 1: 899–902.
- Бойко Г.В., Кузнецова И.А., Сысоев В.А. 2003. Фауна и биология птиц заповедника «Денежкин Камень» и прилегающих территорий. — Труды гос. заповедника «Денежкин Камень», вып. 2: 18–50.
- Вурдова И.Ф., Мещерягина С.Г. 2011. О некоторых встречах птиц в заповеднике «Вишерский» в 2009–2011 гг. — Материалы к распространению птиц на Урале, в Приуралье и Западной Сибири, вып. 16: 14–18.
- Колбин В.А. 2013. Квадрат 40VFN1. Свердловская область, Пермский край. — Ежегодник Программы «Птицы Москва и Подмосковья», вып. 1: 907–909.
- Рябицев В.К. 2014. Птицы Сибири: справочник-определитель: в 2 т. Екатеринбург. Т. 2. 454 с.
- Рябицев В.К. 2008. Птицы Урала, Приуралья и Западной Сибири: справочник-определитель. 3-е издание, исправленное и дополненное. Екатеринбург. 634 с.

СОСТАВ ВИДОВ, СТАТУС И ЧИСЛЕННОСТЬ ПТИЦ В КВАДРАТЕ

№ вида	Русское название вида	Латинское название вида	Статус (аббревиатура)		Число условно гнездящихся пар на обследованной территории	Оценка численности в квадрате (число условно гн. пар)
			А	1		
28	Кряква*	<i>Anas platyrhynchos</i>	А	1		101–1000
29	Чирок-свиистунок	<i>Anas crecca</i>	А	1	11–100	101–1000
31	Свистуха*	<i>Anas penelope</i>	А	1		101–1000
32	Шилохвость*	<i>Anas acuta</i>	А	1		11–100

33	Чирок-трескунок*	<i>Anas querquedula</i>	A	1		101–1000
38	Хохлатая черныш*	<i>Aythya fuligula</i>	A	1		11–100
41	Гоголь	<i>Bucephala clangula</i>	C	12	1–10	101–1000
45	Средний крохаль*	<i>Mergus serrator</i>	A	1		11–100
46	Большой крохаль*	<i>Mergus merganser</i>	A	1		101–1000
47	Скопа*	<i>Pandion haliaetus</i>	A	1		1–10
48	Осоед	<i>Pernis apivorus</i>	A	1	1–10	11–100
49	Чёрный коршун	<i>Milvus migrans</i>	B	4	1–10	11–100
50	Полевой лунь	<i>Circus cyaneus</i>	B	4	1–10	11–100
54	Тетеревятник	<i>Accipiter gentilis</i>	A	1	1–10	11–100
55	Перепелятник	<i>Accipiter nisus</i>	B	7	1–10	101–1000
57	Канюк	<i>Buteo buteo</i>	B	4	1–10	11–100
63	Беркут*	<i>Aquila chrysaetos</i>	A	1		1–10
64	Орлан-белохвост*	<i>Haliaeetus albicilla</i>	B	6		1–10
68	Сапсан	<i>Falco peregrinus</i>	C	15	1–10	1–10
69	Чеглок	<i>Falco subbuteo</i>	A	1	1–10	11–100
70	Дербник*	<i>Falco columbarius</i>	A	1		11–100
71	Кобчик*	<i>Falco vespertinus</i>	A	1		1–10
72	Пустельга	<i>Falco tinnunculus</i>	A	1	1–10	11–100
73	Белая куропатка	<i>Lagopus lagopus</i>	C	10	1–10	101–1000
73а	Тундрная куропатка	<i>Lagopus mutus</i>	C	10	1–10	101–1000
74	Тетерев	<i>Lyrurus tetrix</i>	B	5	1–10	101–1000
75	Глухарь	<i>Tetrao urogallus</i>	C	12	1–10	1001–10000
76	Рябчик	<i>Tetrastes bonasia</i>	C	12	11–100	10001–100000
79	Серый журавль*	<i>Grus grus</i>	A	1		1–10
81	Погоньш*	<i>Porzana porzana</i>	A	1		11–100
83	Коростель	<i>Crex crex</i>	B	4	1–10	11–100
89	Золотистая ржанка	<i>Pluvialis apricaria</i>	B	7	1–10	11–100
91	Малый зуёк	<i>Charadrius dubius</i>	C	10	1–10	11–100
92	Хрустан*	<i>Eudromias morinellus</i>	A	1		1–10
93	Чибис*	<i>Vanellus vanellus</i>	A	1		11–100
97	Черныш	<i>Tringa ochropus</i>	B	7	1–10	1001–10000
98	Фифи	<i>Tringa glareola</i>	A	2	1–10	101–1000
99	Большой улит	<i>Tringa nebularia</i>	B	7	1–10	1001–10000
103	Перевозчик	<i>Actitis hypoleucos</i>	B	7	1–10	1001–10000
104	Мордунка*	<i>Xenus cinereus</i>	A	1		1–10
115	Бекас	<i>Gallinago gallinago</i>	B	4	1–10	101–1000
116	Дупель	<i>Gallinago media</i>	A	2	1–10	101–1000
117	Вальдшнеп	<i>Scolopax rusticola</i>	B	4	1–10	1001–10000
118	Большой кроншнеп*	<i>Numenius arquata</i>	A	1		1–10
120	Большой веретенник*	<i>Limosa limosa</i>	A	1		1–10
129	Озёрная чайка*	<i>Larus ridibundus</i>	A	1		1–10
136	Сизая чайка*	<i>Larus canus</i>	A	1		11–100
142	Речная крачка	<i>Sterna hirundo</i>	A	1	1–10	11–100
146	Вяхирь	<i>Columba palumbus</i>	B	4	1–10	1001–10000
147	Клинтух*	<i>Columba oenas</i>	A	1		101–1000
150б	Большая горлица*	<i>Streptopelia orientalis</i>	A	1		101–1000
151	Кукушка	<i>Cuculus canorus</i>	B	4	1–10	1001–10000
152	Глухая кукушка	<i>Cuculus optatus</i>	B	4	1–10	1001–10000
154	Филин*	<i>Bubo bubo</i>	A	1		1–10
155	Ушастая сова*	<i>Asio otus</i>	A	1		11–100
156	Болотная сова	<i>Asio flammeus</i>	B	5	1–10	11–100
158	Мохноногий сыч	<i>Aegolius funereus</i>	B	4	1–10	11–100

160	Воробьиный сыч*	<i>Glaucidium passerinum</i>	A	1		11–100
161	Ястребиная сова	<i>Surnia ulula</i>	A	1	1–10	11–100
163	Длиннохвостая неясыть	<i>Strix uralensis</i>	A	2	1–10	11–100
164	Бородатая неясыть	<i>Strix nebulosa</i>	A	1	1–10	11–100
165	Козодой	<i>Caprimulgus europaeus</i>	B	4	1–10	101–1000
166	Чёрный стриж*	<i>Apus apus</i>	A	1		101–1000
171	Вергишейка*	<i>Jynx torquilla</i>	A	1		11–100
173	Седой дятел	<i>Picus canus</i>	B	5	1–10	101–1000
174	Желна	<i>Dryocopus martius</i>	B	4	1–10	101–1000
175	Большой пёстрый дятел	<i>Dendrocopos major</i>	C	16	1–10	1001–10000
177	Белоспинный дятел*	<i>Dendrocopos leucotos</i>	A	1		11–100
178	Малый пёстрый дятел*	<i>Dendrocopos minor</i>	A	1		11–100
179	Трёхпалый дятел	<i>Picoides tridactylus</i>	C	16	1–10	101–1000
181	Деревенская ласточка	<i>Hirundo rustica</i>	A	1		11–100
191	Лесной конёк	<i>Anthus trivialis</i>	B	4	11–100	1001–10000
191a	Пятнистый конёк	<i>Anthus hodgsoni</i>	C	15	11–100	10001–100000
192	Луговой конёк	<i>Anthus pratensis</i>	C	15	11–100	1001–10000
194	Жёлтая трясогузка*	<i>Motacilla flava</i>	A	1		11–100
194в	Горная трясогузка	<i>Motacilla cinerea</i>	C	15	1–10	1001–10000
195a	Желтоголовая трясогузка	<i>Motacilla citreola</i>	A	1	1–10	101–1000
196	Белая трясогузка	<i>Motacilla alba</i>	B	4	11–100	101–1000
197	Жулан	<i>Lanius collurio</i>	B	6	1–10	11–100
200	Серый сорокопут *	<i>Lanius excubitor</i>	A	1		11–100
201	Иволга*	<i>Oriolus oriolus</i>	A	1		101–1000
203	Кукша*	<i>Perisoreus infaustus</i>	A	1		101–1000
204	Сойка	<i>Garrulus glandarius</i>	B	4	1–10	101–1000
205	Сорока	<i>Pica pica</i>	C	11	1–10	101–1000
206	Кедровка	<i>Nucifraga caryocatactes</i>	B	3	11–100	1001–10000
210	Ворон	<i>Corvus corax</i>	C	12	1–10	101–1000
211	Свиристель	<i>Bombycilla garrulus</i>	B	4	1–10	101–1000
212	Оляпка	<i>Cinclus cinclus</i>	C	14	1–10	101–1000
213	Крапивник	<i>Troglodytes troglodytes</i>	B	7	1–10	101–1000
214	Сибирская завирушка*	<i>Prunella montanella</i>	A	1		1–10
214a	Черногорлая завирушка	<i>Prunella atrogularis</i>	B	4	1–10	101–1000
215	Лесная завирушка	<i>Prunella modularis</i>	B	4	11–100	1001–10000
217a	Пятнистый сверчок	<i>Locustella lanceolata</i>	B	4	1–10	1001–10000
220	Барсучок*	<i>Acrocephalus schoenobaenus</i>	A	1		101–1000
221	Садовая камышевка	<i>Acrocephalus dumetorum</i>	C	15	11–100	1001–10000
225	Зелёная пересмешка*	<i>Hippolais icterina</i>	A	1		11–100
226	Северная бормотушка	<i>Iduna caligata</i>	B	4	1–10	101–1000
228	Славка-черноголовка*	<i>Sylvia atricapilla</i>	A	1		11–100
229	Садовая славка	<i>Sylvia borin</i>	B	4	11–100	1001–10000
230	Серая славка	<i>Sylvia communis</i>	B	4	1–10	101–1000
231	Славка-завирушка	<i>Sylvia curruca</i>	C	15	11–100	1001–10000
232	Пеночка-весничка	<i>Phylloscopus trochilus</i>	B	7	11–100	1001–10000
233-1	Пеночка-теньковка сибирская	<i>Phylloscopus collybita tristis</i>	C	15	11–100	10001–100000
235	Зелёная пеночка	<i>Phylloscopus trochiloides</i>	B	7	11–100	10001–100000
235a	Зарничка	<i>Phylloscopus inornatus</i>	B	7	11–100	1001–10000
235б	Пеночка-таловка	<i>Phylloscopus borealis</i>	B	7	11–100	10001–100000
237	Желтоголовый королёк	<i>Regulus regulus</i>	B	6	11–100	1001–10000
238	Мухоловка-пеструшка*	<i>Ficedula hypoleuca</i>	A	1		101–1000
240	Малая мухоловка*	<i>Ficedula parva</i>	A	1		11–100
241	Серая мухоловка	<i>Muscicapa striata</i>	C	16	1–10	1001–10000

242	Луговой чекан	<i>Saxicola rubetra</i>	B	4	1–10	11–100
243	Черноголовый чекан	<i>Saxicola torquata</i>	B	4	11–100	101–1000
244	Обыкновенная каменка	<i>Oenanthe oenanthe</i>	B	4	1–10	101–1000
245	Обыкн. горихвостка	<i>Phoenicurus phoenicurus</i>	B	7	1–10	1001–10000
247	Зарянка	<i>Erithacus rubecula</i>	B	7	11–100	1001–10000
248a	Соловей красношейка*	<i>Luscinia calliope</i>	A	1		101–1000
249	Варакушка	<i>Luscinia svecica</i>	B	7	11–100	1001–10000
249a	Синехвостка	<i>Tarsiger cyanurus</i>	B	7	1–10	1001–10000
250	Чернозобый дрозд	<i>Turdus atrogularis</i>	C	12	1–10	1001–10000
251	Рябинник	<i>Turdus pilaris</i>	C	12	11–100	1001–10000
253	Белобровик	<i>Turdus iliacus</i>	C	16	11–100	1001–10000
254	Певчий дрозд	<i>Turdus philomelos</i>	B	4	11–100	1001–10000
255	Деряба*	<i>Turdus viscivorus</i>	A	1		101–1000
254a	Пёстрый дрозд	<i>Zoothera varia</i>	B	4	1–10	101–1000
256	Ополовник	<i>Aegithalos caudatus</i>	C	12	11–100	1001–10000
259	Пухляк	<i>Parus montanus</i>	C	12	11–100	1001–10000
260	Сероголовая гаичка	<i>Parus cinctus</i>	A	1	1–10	1001–10000
262	Московка	<i>Parus ater</i>	B	4	1–10	1001–10000
265	Большая синица	<i>Parus major</i>	B	4	1–10	1001–10000
266	Поползень	<i>Sitta europaea</i>	C	12	1–10	1001–10000
267	Пищуха	<i>Certhia familiaris</i>	A	1	1–10	1001–10000
268	Домовый воробей*	<i>Passer domesticus</i>	A	1		11–100
269	Полевой воробей*	<i>Passer montanus</i>	A	1		11–100
270	Зяблик	<i>Fringilla coelebs</i>	C	13	11–100	10001–100000
271	Вьюрок	<i>Fringilla montifringilla</i>	B	4	11–100	10001–100000
272	Зеленушка*	<i>Chloris chloris</i>	A	1		101–1000
273	Чиж	<i>Spinus spinus</i>	B	4	1–10	1001–10000
274	Черноголовый щегол	<i>Carduelis carduelis</i>	A	2	1–10	101–1000
275	Коноплянка*	<i>Acanthis cannabina</i>	A	1		11–100
277	Обыкн. чечётка	<i>Acanthis flammea</i>	A	1	11–100	1001–10000
279	Чечевица	<i>Carpodacus erythrinus</i>	B	4	11–100	1001–10000
280	Щур	<i>Pinicola enucleator</i>	A	1	1–10	1001–10000
282	Клёст-еловик	<i>Loxia curvirostra</i>	C	12	11–100	1001–10000
283	Белокрылый клёст*	<i>Loxia leucoptera</i>	A	1		1001–10000
284	Снегирь	<i>Pyrrhula pyrrhula</i>	B	4	11–100	1001–10000
286	Дубонос	<i>Coccothraustes coccothraustes</i>	A	1	1–10	101–1000
288	Обыкновенная овсянка	<i>Emberiza citrinella</i>	A	1	1–10	101–1000
289	Камышовая овсянка	<i>Schoeniclus schoeniclus</i>	B	4	1–10	101–1000
291	Овсянка-ремез	<i>Ocyris rusticus</i>	C	12	1–10	1001–10000
292	Овсянка-крошка	<i>Ocyris pusillus</i>	C	12	11–100	1001–10000
293	Дубровник*	<i>Ocyris aureolus</i>	A	1		11–100
294	Лапландский подорожник*	<i>Calcarius lapponicus</i>	A	1		11–100

* сведения о наличии вида взяты из следующих источников: Бойко, 2013; Бойко и др., 2003; Рябицев, 2008; Рябицев, 2014. Во всех случаях оценка численности видов в квадрате сделана автором настоящего отчёта.



Хребет Хоза-Тумп, безымянная вершина высотой 1007 м над ур. м.

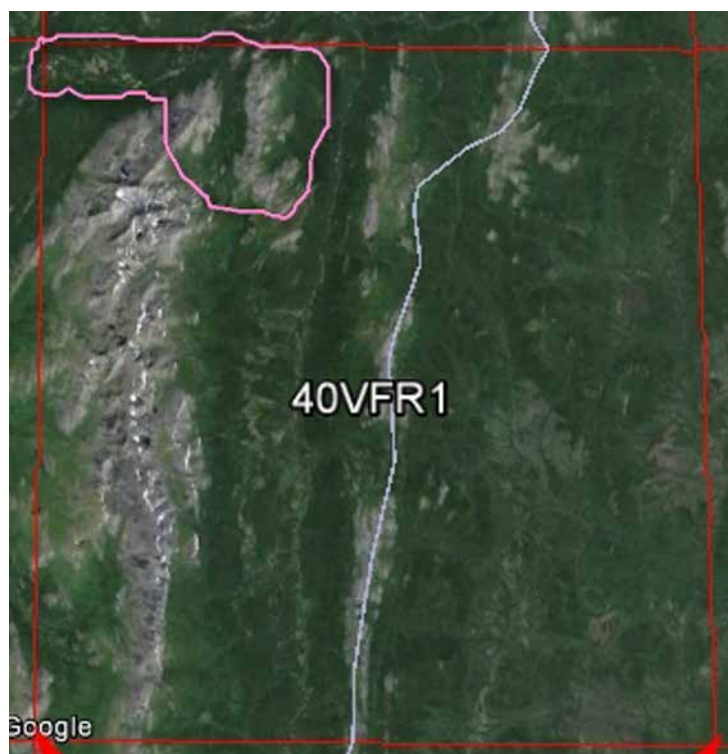


Восточный склон хребта Хоза-Тумп,
пихтово-еловая тайга

КВАДРАТ 40VFR1

РЕСПУБЛИКА КОМИ, ХАНТЫ-МАНСИЙСКИЙ АО

Г.В. Бойко



СРОКИ РАБОТ

2015 г.

РАЗМЕР ОБСЛЕДОВАННОЙ ТЕРРИТОРИИ

20% площади квадрата

БИОТОПЫ

Осмотрены пойма р. Щугер, пойменный и горный лес, горное криволесье, каменные россыпи и выходы скал в горах, а также горные ручьи и небольшие реки.

Обследование квадрата проведено при финансовой поддержке Программы «Птицы Москвы и Подмосковья».

СОСТАВ ВИДОВ, СТАТУС И ЧИСЛЕННОСТЬ ПТИЦ В КВАДРАТЕ

№ вида	Русское название вида	Латинское название вида	Статус (аббревиатура)		Число условно гнездящихся пар на обследованной территории	Оценка численности в квадрате (число условно гн. пар)
28	Кряква	<i>Anas platyrhynchos</i>	B	3	1–10	11–100
29	Чирок-свистун	<i>Anas crecca</i>	B	3	1–10	101–1000
32	Шилохвость	<i>Anas acuta</i>	A	1	1–10	11–100
41	Гоголь	<i>Bucephala clangula</i>	B	3	1–10	101–1000
45	Средний крохаль	<i>Mergus serrator</i>	B	3	1–10	11–100
46	Большой крохаль	<i>Mergus merganser</i>	B	3	1–10	101–1000
56	Зимняк	<i>Buteo lagopus</i>	A	1	1–10	1–10
64	Орлан-белохвост	<i>Haliaeetus albicilla</i>	C*	11	1–10	11–100
69	Чеглок	<i>Falco subbuteo</i>	B	6	1–10	11–100
73	Белая куропатка	<i>Lagopus lagopus</i>	C*	15	1–10	101–1000
73a	Тундрная куропатка	<i>Lagopus mutus</i>	B	4	1–10	101–1000
74	Тетерев*	<i>Lyrurus tetrix</i>	B	5	1–10	101–1000
75	Глухарь	<i>Tetrao urogallus</i>	A	1	1–10	101–1000
76	Рябчик	<i>Tetrastes bonasia</i>	B*	4	1–10	1001–10000
97	Черныш	<i>Tringa ochropus</i>	B	4	1–10	101–1000
98	Фифи	<i>Tringa glareola</i>	A	1	1–10	11–100
99	Большой улит	<i>Tringa nebularia</i>	B	4	1–10	101–1000
103	Перевозчик	<i>Actitis hypoleucos</i>	B	4	1–10	1001–10000
104	Мордунка	<i>Xenus cinereus</i>	B	4	1–10	11–100
115	Бекас	<i>Gallinago gallinago</i>	B	4	1–10	101–1000

117	Вальдшнеп	<i>Scolopax rusticola</i>	B	4	1–10	101–1000
118	Большой кроншнеп	<i>Numenius arquata</i>	A	1	1–10	11–100
136	Сизая чайка	<i>Larus canus</i>	A	1	1–10	101–1000
151	Кукушка	<i>Cuculus canorus</i>	B	4	1–10	101–1000
152	Глухая кукушка	<i>Cuculus optatus</i>	B	4	1–10	101–1000
156	Болотная сова	<i>Asio flammeus</i>	B	4	1–10	11–100
174	Желна	<i>Dryocopus martius</i>	B	4	1–10	11–100
175	Большой пёстрый дятел	<i>Dendrocopos major</i>	B	4	1–10	101–1000
178	Малый пёстрый дятел	<i>Dendrocopos minor</i>	A	1	1–10	11–100
179	Трёхпалый дятел	<i>Picoides tridactylus</i>	A	1	1–10	101–1000
191a	Пятнистый конёк	<i>Anthus hodgsoni</i>	B	4	1–10	101–1000
192	Луговой конёк	<i>Anthus pratensis</i>	C	15	11–100	1001–10000
194в	Горная трясогузка	<i>Motacilla cinerea</i>	B	6	1–10	11–100
195a	Желтоголовая трясогузка	<i>Motacilla citreola</i>	B	6	1–10	11–100
196	Белая трясогузка	<i>Motacilla alba</i>	B	6	1–10	101–1000
206	Кедровка	<i>Nucifraga caryocatactes</i>	C	12	1–10	101–1000
209	Серая ворона	<i>Corvus cornix</i>	C	11	1–10	101–1000
210	Ворон	<i>Corvus corax</i>	C	12	1–10	11–100
211	Свиристель	<i>Bombycilla garrulus</i>	A	1	1–10	101–1000
214	Сибирская завирушка	<i>Prunella montanella</i>	B	4	1–10	101–1000
229	Садовая славка	<i>Sylvia borin</i>	A	2	1–10	1001–10000
230	Серая славка	<i>Sylvia communis</i>	B	4	1–10	11–100
231	Славка-завирушка	<i>Sylvia curruca</i>	A	2	1–10	101–1000
232	Пеночка-весничка	<i>Phylloscopus trochilus</i>	A	2	11–100	1001–10000
233-1	Пеночка-теньковка сибирская	<i>Phylloscopus collybita tristis</i>	A	2	11–100	101–1000
235	Зелёная пеночка	<i>Phylloscopus trochiloides</i>	A	2	1–10	101–1000
235a	Зарничка	<i>Phylloscopus inornatus</i>	B	6	11–100	1001–10000
235б	Пеночка-таловка	<i>Phylloscopus borealis</i>	A	2	1–10	1001–10000
237	Желтоголовый королёк	<i>Regulus regulus</i>	A	2	1–10	101–1000
243	Черноголовый чекан	<i>Saxicola torquata</i>	B	4	1–10	101–1000
244	Обыкновенная каменка	<i>Oenanthe oenanthe</i>	B	6	1–10	101–1000
245	Обыкновенная горихвостка	<i>Phoenicurus phoenicurus</i>	B	4	11–100	101–1000
247	Зарянка	<i>Erithacus rubecula</i>	B	4	1–10	11–100
249	Варакушка	<i>Luscinia svecica</i>	B	4	1–10	11–100
249a	Синехвостка	<i>Tarsiger cyanurus</i>	A	2	1–10	11–100
250	Чернозобый дрозд	<i>Turdus atrogularis</i>	C	11	11–100	1001–10000
251	Рябинник	<i>Turdus pilaris</i>	C	12	11–100	1001–10000
253	Белобровик	<i>Turdus iliacus</i>	C	16	11–100	1001–10000
254	Певчий дрозд	<i>Turdus philomelos</i>	B	5	11–100	1001–10000
254a	Пёстрый дрозд	<i>Zoothera varia</i>	B	4	1–10	1–10
256	Ополовник	<i>Aegithalos caudatus</i>	A	1	1–10	1001–10000
259	Буроголовая гаичка, пухляк	<i>Parus montanus</i>	A	1	1–10	1001–10000
260	Сероголовая гаичка	<i>Parus cinctus</i>	A	1	1–10	101–1000
262	Московка	<i>Parus ater</i>	A	2	1–10	1001–10000
266	Поползень	<i>Sitta europaea</i>	A	1	1–10	101–1000
271	Вьюрок	<i>Fringilla montifringilla</i>	B	4	11–100	1001–10000
273	Чиж	<i>Spinus spinus</i>	A	1	11–100	1001–10000
277	Обыкновенная чечётка	<i>Acanthis flammea</i>	A	1	11–100	101–1000
279	Чечевица	<i>Carpodacus erythrinus</i>	A	1	1–10	11–100
280	Щур	<i>Pinicola enucleator</i>	A	1	1–10	11–100
282	Клёст-еловик	<i>Loxia curvirostra</i>	A	1	1–10	101–1000
283	Белокрылый клёст	<i>Loxia leucoptera</i>	A	1	1–10	101–1000
284	Снегирь	<i>Pyrrhula pyrrhula</i>	B	4	11–100	1001–10000

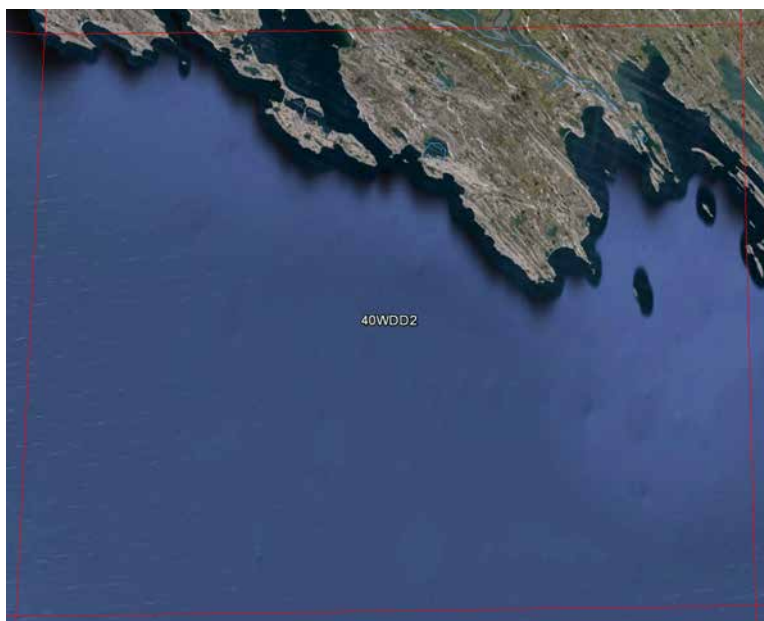
289	Камышовая овсянка	<i>Schoeniclus schoeniclus</i>	А	2	1–10	101–1000
292	Овсянка-крошка	<i>Ocyris pusillus</i>	С	16	11–100	1001–10000

* Данные Н.С. Шубиной

КВАДРАТ 40WDD2

НОВАЯ ЗЕМЛЯ (ЮЖНЫЙ УЧАСТОК ЮЖНОГО ОСТРОВА ОТ МЫСА САХАНИН ДО ГУБЫ ЧЁРНАЯ)

В.А. Бузун, О.А. Першин



СРОКИ РАБОТ

2015 г.

РАЗМЕР ОБСЛЕДОВАННОЙ ТЕРРИТОРИИ

~7% территории суши

ОПИСАНИЕ КВАДРАТА

В целом район можно охарактеризовать как плоскогорный, террасированный, постепенно повышающийся с запада на восток, относящийся к типу холодных (арктических, полярных) пустынь¹. Повсюду преобладают глинистые сланцы, аргиллиты, алевролиты, плотная глина. Стации крайне контрастные, с переходом от совершенно голого ровного или рассечённого полигонами щебнистого грунта к типичным тундрам с заливными осоковниками и разнотравными лугами разной степени влажности, сомкнутости и флористического состава.

В орографических деталях выглаженный ледником слабоволнистый рельеф, сильно расчленён в районе безымянной реки на севере участка. Невысокие широкие гряды типа куэст, на вершинах которых развиты щебнистые, каменистые пустыни, неглубокие и широкие (до 500–1000 м) понижения типа ерсей с ручьями и озёрами, развитой луговой растительностью и гипновыми болотами. Вся грядово-мочажинная система ориентирована с юго-востока на северо-запад. Стелюющаяся кустарниковая растительность присутствует на склонах гряд в виде полярных ив. На участках полярной пустыни (гряды) ценозообразующими (спорадический тип развития) являются камнеломки, смолёвка бесстебельная, полярный мак, злаки; небольшие ванны бывших водоёмов заполнены торфом с осоковой дерновиной, сильно перфорированной норами леммингов. Ерсеи, как уже упоминалось, заболоченные, с ручьями и неглубокими озёрами-блюдцами, протяжённость которых от нескольких десятков метров до километра и даже более.

Авифауна складывается как из видов птиц материкового происхождения, так и типично морских, береговых, островных. Всё население «материковых» птиц, кроме галстучника и морского песочника, сосредоточено в пределах ерсей. Вторая концентрация птиц — птичьи базары, скопления морских уток, гусей — относится к взморью: обрывам береговой террасы и к прибрежным мелководьям. Кроме береговых ерсей, более обширные тундры лежат по широкой (до 2–3 км) долине безымянной реки, впадающей в сильно врезанную в материк длинную лагуну бухты Никитина. У безымянной реки, впадающей ближе к губе Чёрной, долина в низовьях слабо разработана, местами каньонообразная с выраженной устьевой частью и небольшой, замкнутой в ледо, лагуной. В августе река была в состоянии летней межени, преобладали перекаты с отдельными омутами, в средней части течение медленное, русло шириной 10–20 м заполнено водой, по бортам пойменные луга.

Млекопитающие были представлены хищниками, леммингами и северными оленями. На участке обитали 5–6 белых медведей, два из них постоянно. Медведи придерживались взморья и кормились в основном на лугах травянистой растительностью, а также на птичьих базарах. Один молодой медведь регулярно контролировал участок базара, огибая вплавь скальные обрывы у основания и спускаясь на верхние доступные карнизы с суши. На участке была одна жилая нора песцов, и на удалённых на 1–7 км от береговой линии территориях учтены 3–4 зверя. На птичьих базарах песцы не кормились. Вероятно, последняя особенность распределения песцов обязана относительно-

¹ В данном случае, речь идет об аналогичных зональных образованиях. Южнее границы зоны полярных пустынь (на Новой Земле она ограничивается севером Северного острова — Беренцевоморская геоботаническая провинция) на побережье и на платообразных поднятиях развиты аналоги. Они весьма точно «копируют» структуру специфичных зональных почвогрунтов, растительных и животных группировок (см. Чернов и др., 2012).



Схема района работ

Никитина на пляж вышел морж. Одиночные моржи зарегистрированы лежащими на льдинах в 3–4 км от берега (4–5 зверей). Также в бухте Никитина отмечены на льдинах три кольчатых нерпы; одна особь на открытой воде (вне дрейфующего льда). К концу августа или началу сентября медведи были обеспечены кормом и один из них, судя по чистоте шерсти сошедший на берег со льда, имел высший балл упитанности.

Полевые работы были выполнены на средства проекта SEATRACK/МОПТРЭК (Слежение за морскими птицами в море) в рамках российско-норвежского природоохранного сотрудничества в Баренцевом море. Экспедиционные работы организованы Научно-экспедиционным центром Ассоциации «Морское наследие: исследуем и сохраним».

Геологическое строение и описание птичьего базара берега Саханина

Птичий базар на юго-западном баренцевоморском берегу протянулся приблизительно от мыса Саханин, точки с координатами 70°33.9449 N 55° 06.9394 E², до основания губы Чёрная, где последняя колония, по сведениям А. Ермакова³, найдена в пункте 70°37.5364 N; 54°55.9303 E. По причине единства рельефа и практически сплошного абонирования морскими птицами, можно условно, в рамках отчёта, назвать этот 18-километровый (по прямой линии) баренцевоморский отрезок Южного острова «Берегом Саханина» (см. схему района работ). Третья причина именованья — к этому участку побережья вплотную приближается линия шельфа и уже в двухстах-трехстах метрах от уреза берега проходит изобата «100». Глубоководность способствует приближению к земле холодного течения Литке, к быстрому освобождению берега Саханина ото льда весной, подходу к нему косяков рыбы и морских зверей летом.

На Южном острове отложения верхнего комплекса в тектоническом отношении слагают небольшие синклинальные и антиклинальные складки с преобладающими углами падения пород 20–60°. Складки через 1–5 км нарушены крутопадающими разломами типа сбросов или сбросо-сдвигов, характеризующимися небольшой (до 10 м) зоной дробления и максимальной амплитудой смещения 500 м. Геологическая структура района птичьих базаров характеризуется залеганием пластов, близким к вертикальному — по геологической терминологии они «поставлены на голову». Экскурс в геологическую картину мыса Саханин и окрестностей важен вот по каким соображениям. Наклонный тип дислокации создаёт очень своеобразные условия для поселения морских птиц, в первую очередь, кайр. Известно, что тонкоклювые кайры предпочитают для гнездования широкие горизонтальные карнизы, тогда как толстоклювые довольствуются узкими, или даже незначительными нишами в скальных стенках. Из-за того, что на берегу Саханина плиты поставлены почти вертикально, вследствие гетерогенной слоистости они легко разрушаются внешними процессами (сейчас в основном эоловая составляющая эрозии); грифельные сланцы крошатся и осыпаются, аргиллиты превращаются в сланцеватую пыль, обрыв часто имеет отрицательный уклон к морю и выраженных карнизов практически нет, а существующие обычно наклонные. В результате нет и протяжённых поселений тонкоклювых кайр, тогда как толстоклювые чаще находят возможности для устройства «гнезд». Но и они неохотно гнездятся на участках вертикальных дислокаций, занимают здесь участки выборочно, на рёбрах слоёв. Тонкоклювые кайры выбирают для гнездования на базаре Саханина пологие или плоские глинисто-щебнистые вершины останцов. Следует, однако, заметить, что преобладание толстоклювых кайр над тонкоклювыми связано на Новой Земле не только с геологическими и орографическими особенностями, но и с зоогеографическими).

² Точка долготы указанных координат смещена примерно на 500 м вглубь острова и соответствует наблюдательной вышке.

³ Ценные сведения о колониях в районе г. Чёрная — о. Розе получены от А. Ермакова, о некоторых участках побережья и внутренних районах острова — от А. Терехова.

ному обилию в сезон 2015 г. копытных леммингов. Судя по встречаемости зимних нор и гнезд на склонах ерсей и на торфяных пятнах, на 2015 г. пришёл пиковый или околопиковый период численности этих грызунов. Особенно многочисленны лемминги были вокруг балков. Но у избы Белой они отсутствовали по причине стационарной жизни здесь одного из медведей. Северный олень отмечен только один раз — два взрослых животных, державшихся поодиночке на вершинах куэст в километре-двух от долины безымянной реки 1. Повсюду, в пустыне и в тундре, разбросаны останки северных оленей разной степени свежести, явно накопившиеся на взморье за многие годы.

После того, как через Карские Ворота в Баренцево море вошли льды, у мыса Саханин и, постепенно, севернее появились ластоногие. В бухте

Краевые колонии кайр и моевок состоят из небольшого числа птиц (десятки на юге и сотни на севере). Что касается кайр, то такие колонии\субколонии состоят только из толстоклювых кайр, даже если формируются на широких карнизах и абонирование карниза неполное. То есть, для толстоклювой кайры условия обитания на юге Южного острова Новой Земли оптимальны, она — базарообразующий вид и только этот вид расселяется⁴ и гнездится на краях поселений. Следует заметить, что для северного края базара этот факт — условный, установлен на основании просмотра снимков А. Ермакова.

Что касается стратификации базара, то моевки в состоянии жить ниже других видов, в 3–4 м над уровнем воды. Толстоклювые кайры живут ниже тонкоклювых там, где эти два вида соседствуют. На некоторых участках, там, где положительные карнизы доходят почти до воды, моевки и толстоклювые кайры живут одинаково низко. Иногда оба вида населяют в небольшом числе даже гроты. Чистики выбирают для устройства гнёзд ниши и трещины на уровне основных поселений толстоклювых кайр. Нижний предел базара определяется высотой заплеска волн в период сильных штормов (прилив+нагон+высота волны). В натуре он легко идентифицируется ржавой «водорослегенной» окраской камней, потолками гротов и отрицательной кавернозностью (водная эрозия) низов обрыва. Верхний предел базара определяется только возможностью проникновения хищных млекопитающих. Выше всех гнездятся бургомистры, изредка даже на плоскости «материкового» грунта, но тогда это должны быть узкие выдающиеся мысы. Эта крупная агрессивная чайка успешно защищает гнёзда и выводки от песцов, и она практически не «идёт» на скальные стенки. Несмотря на резистентность по отношению к наземным и пернатым хищникам, бургомистр, всё же, предпочитает отдельно стоящие останцы с плоским верхом, где пары этого высокотерриториального вида формируют небольшие колонии.

Моевки заселяют в основном сильно косые карнизы «поставленных на голову» слоёв, так как они строят (методом методичного втапывания материала) настоящие гнёзда. Яйца кайр на таких карнизах, несмотря на адаптивную форму, плохо удерживаются и существует предельный угол наклона (о поселении на ребрах слоёв см. выше).

В целом морские птицы активнее всего занимают средние и средне-высокие слои обрыва.

Авиафаунистическая характеристика берега Саханина

Грубо авиафауну берега Саханина можно разделить на фауну морских птиц (обрывы и море), фауну холодных пустынь и фауну тундры в её арктическом осоково-мочажинном, моховом вариантах. Однако, за исключением чистиковых, имеют место взаимопроникновения представителей фаун.

Численность и распределение морских птиц, населяющих базар берега Саханина

Птиц на базарах берега Саханина можно считать только с воды (из лодки). В связи с ограничением времени работы плавательных средств «по погоде» для оценки численности был применён экспресс-метод учётов. Моторная лодка «Зодиак» двигалась на небольшой скорости примерно в 50–80 м от берега практически безостановочно, и в этот момент на отдельных кластерах (скальных стенках, изолированных участках) производились оценки количества птиц «на глаз». Для тренировки глаза в начале учёта несколько раз (в разных условиях плотности заселения) отсчитывалась и зрительно запечатлевалась сотня птиц. В дальнейшем в маленьких субколониях счёт вёлся десятками, в больших — сотнями, в очень больших (несколько случаев) — даже тысячами. Толстоклювых и тонкоклювых кайр считали совместно. Затем численность тонкоклювых кайр установлена методом прикидочной оценки при прочих работах на базаре. Вероятнее всего, что при большой массе среднеразмерных птиц такой способ учёта даёт несколько заниженный результат. Представленное методологическое описание является, в данном случае, всего лишь эвфемизмом понятия «грубый учёт». Бургомистров во время данного полного учёта не подсчитывали; численность их оценена позднее, с верха обрыва, во время прохождения вдоль основной части базара.

В итоге учётных работ, результат для кайр и моевок был округлён до целых тысяч. По всей видимости (см. метод учёта), на базаре Саханина в 2015 г. гнездились около 220 000 пар кайр и около 25 000 пар моевок.

Учёт проведён после 12 часов, во второй половине дня. В это время года и в это время суток примерно половина кайр улетала за кормом и примерно половина возвращалась в колонии. То есть, если говорить о численности кайр в целом, то в данном районе берега Саханина птиц было примерно вдвое больше, чем учтено на карнизах (таблица), то есть, около полумиллиона.

В период работы основная масса кайр находилась на этапе выкармливания птенцов. Возраст птенцов варьировал слабо, крайняя верхняя граница к середине первой декады августа — примерно двадцать дней; многие птенцы уже начали издавать сигнал схода на воду и дело, по-видимому, было только за сплочением (синхронизацией)

⁴ По-видимому, птичий базар (группа колоний) на берегу Саханина растёт в числе и расширяется. То, что толстоклювые кайры формируют изолированные несколькими километрами пустых скальных стенок колонии\субколонии (на невысоких обрывах), живут на окраинах малыми группами, свидетельствует либо о расселении, либо о деградации базара в целом. Но других наглядных признаков деградации не обнаружено.

движения массы. Успех размножения по невыясненной причине варьировал на разных участках базара. В южной части базара птенец был только у каждой 8–10-й пары, в центральной части текущий успех размножения достигал 40–60% (по визуальной выборке в одной точке). Если же судить об успехе гнездования по такому косвенному показателю, как возврат кайр с мест кормёжки с рыбой (бездетные особи только кормятся), то птенцам несли корм 68% родителей (по фотоснимкам в разное время — 13 стай). Однако иногда встречались довольно большие (до 25 особей) стаи, возвращавшиеся с кормового направления совсем без рыбы. Поскольку таких птиц отнести к какому-либо контингенту трудно, то их доля не учтена. Места кормёжки располагались где-то по направлению к Карским Воротам, явно юго-восточнее мыса Саханин километров на пятнадцать (далее птицы с судна не прослежены). В августе кайры носили мелкую белую рыбу.

У моевок текущий успех гнездования на стадии птенцов (в $\frac{2}{3}$ размера взрослой птицы) был на уровне 55% (выборка из одной чистой колонии).

По той же экспертной оценке, у бургомистров успех размножения не превышал на побережье 30–40%. В колониях он, вероятно, был ниже, чем у одиночных пар. В открытой тундре несколько одиночных пар отмечено на больших озёрах, но колонии там не найдены. Поднявшийся на крыло молодой бургомистр был отмечен в пределах базара 6 августа. В районе эстуария реки обитало скопление более чем из полсотни взрослых бургомистров. Неполовозрелая особь во втором летнем наряде зафиксирована только однажды — 8 августа.

Распределение и численность птиц холодной пустыни и тундры берега Саханина

Всего по полярной пустыне и по тундрам было проложено четыре маршрута общей протяженностью 25,5 км. Кроме того, один из маршрутов по пустыне, от избы Белая до балков, пройден 7 раз (в учёт включен только первый проход).

Как уже говорилось выше, на Южном острове Новой Земли пустынные участки тянутся переменной по ширине полосой вдоль побережья моря; они занимали большую часть территории наших работ. Эта береговая пустыня маловодна, практически безжизненна, зимой характеризуется бесснежьем (из-за сдува при постоянных сильных ветрах). В августе район отличался повышенной влажностью, туманами, дождями, обильными росами на грунте и на растительности. На берегу Саханина пустыня щебнистая, поверхность часто полигональная, с участками сланцевых останцев. Как пустынные можно характеризовать останцы и гольцы внутренних, уже тундровых, районов. Все пустынные участки разрываются ерсеями, и орнитофауна тут тем самым смешанная. Береговые пустыни занимают 80–90% площади, остальное — тундра (ерсеи).

Среди немногочисленных птиц холодной пустыни без сомнения доминировал галстучник. Причём сезон 2015 г. следует считать для размножения этого вида весьма успешным. Судя по обилию выводков, также успешно размножался и менее часто встречающийся (сравнительно с галстучником) в пустынных районах и на берегу морской песочник.

Наиболее выраженным элементом тундровой фауны являлись ко времени проведения работ объединённые выводки и скопления линяющих взрослых гусей (далее «линно-семейные скопления»).

Весь период работы выраженным явлением была миграция гаг на северо-запад, вдоль баренцевоморского побережья Южного острова. Так, 26 июля за три часа пролетели порядка 800 гаг-гребенушек и около 600 обыкновенных гаг. Пролёт крупными, до 150 особей, стаями отмечался и в начале августа, но уже не равномерно. В то же время 5 августа на море близ устья безымянной речки 1 найдены около 500 линных уже не летающих гаг, преимущественно обыкновенных. Тем самым берег Саханина и более северные районы Южного острова Новой Земли являются важным местом линьки гаг.

На берегу Саханина, в пустыне и в тундре, встречены только краснозобые гагары. На озёрах найдены два гнезда (одно с кладкой из 2 яиц, одно — без яиц) и выводок (2 птенца). Довольно многочисленными оказались на берегу Саханина тундряные лебеди с успешными выводками из 3–4 птенцов.

Среди дневных хищных птиц для берега Саханина можно указать три вида: орлан-белохвост, зимняк и сапсан. Орлан прежде указывался для Новой Земли только как залётный. Встречи сапсана (две) связаны с его редкими охотами на моевок, гнездящихся на базаре и «опресняющихся» (групповое купание) на озёрах взморья. Зимняк определенно массово гнезвился в этот лемминговый год; в пределах небольшого района внутренней тундры найдены два гнезда, в одном из них был птенец.

Интересным следует считать нахождение на берегу Саханина в довольно значительном числе большого поморника, причём одна пара имела поднявшихся на крыло двух молодых. Возможно, скопление и гнездование этих поморников связано не только с базаром морских птиц, но и с обилием выводков куликов и гусей. Наблюдались удачные охоты поморников на птенцов камнешарки и морского песочника.

Пояснение к таблице

Важно заметить, что мы учитывали птиц только в юго-западной части квадрата, да и то не абсолютно (это, скорее, экспертная оценка), ограниченное время, в период, когда у птиц были преимущественно выводки, а гуси были

склонны к агрегированию. Площадь территории, где были проведены учёты, составляет примерно 7% от площади суши в квадрате. В связи с этим, другое замечание касается возможности экстраполяции полученных результатов на весь квадрат. Наша рабочая площадка лежит в приморской части, где, как указывалось, преобладают станции пустынного типа. Дальше на юго-запад, вглубь острова Южный, площади пустынь сокращаются, а площади тундры растут, что видно на космических снимках. То есть, биоценологические условия делают экстраполяцию не совсем корректной. Внутри острова, по сравнению с побережьем, могут формироваться иные орнитологические комплексы. Таким образом, в таблице указана условная цифра учтённых на рабочей площадке гнездящихся птиц, которая путём распространения на площадь суши всего квадрата превращена в ещё более условную. Правомерность такого подхода можно выяснить лишь при проведении полных учётов в будущем. Что касается морских птиц, прежде всего моевки и кайр, то о существовании в квадрате других колоний (базаров) нам не известно и интервальная оценка здесь, скорее всего, не правомерна. Вследствие эпизодичности работ список птиц, гнездящихся в квадрате, следует считать неполным.

ЛИТЕРАТУРА

Чернов Ю. И., Матвеева Н.В. 2002. Ландшафтно-зональное распределение видов арктической биоты. — Успехи современной биологии, 122 (1): 26–45.

СОСТАВ ВИДОВ, СТАТУС И ЧИСЛЕННОСТЬ ПТИЦ В КВАДРАТЕ

№ вида	Русское название вида	Латинское название вида	Статус (аббревиатура)		Число условно гнездящихся пар на обследованной территории	Оценка численности в квадрате (число условно гн. пар)
1	Краснозобая гагара	<i>Gavia stellata</i>	C	16	50	101–1000
17a	Белощёкая казарка	<i>Branta leucopsis</i>	C	12	400	1001–10000
20	Белолобый гусь	<i>Anser albifrons</i>	C	12	600	1001–10000
22	Гуменник	<i>Anser fabalis</i>	C	12	80	101–1000
25	Малый лебедь	<i>Cygnus bewickii</i>	C	12	30	101–1000
40	Морянка	<i>Clangula hyemalis</i>	A	1	5	1–10
41a	Гага	<i>Somateria molissima</i>	C	12	100	101–1000
41б	Гага-гребенушка	<i>Somateria spectabilis</i>	A	1	10	11–100
56	Зимняк	<i>Buteo lagopus</i>	C	16	10	11–100
68	Сапсан	<i>Falco peregrinus</i>	A	1	5	1–10
89	Золотистая ржанка	<i>Pluvialis apricaria</i>	A	1	50	101–1000
90	Галстучник	<i>Charadrius hiaticula</i>	C	12	500	1001–10000
94	Камнешарка	<i>Arenaria interpres</i>	C	12	50	101–1000
107	Кулик-воробей	<i>Calidris minuta</i>	C	12	300	1001–10000
108	Белохвостый песочник	<i>Calidris temminckii</i>	A	1	10	11–100
110	Чернозобик	<i>Calidris alpina</i>	C	10	1	1–10
111a	Морской песочник	<i>Calidris maritima</i>	C	12	200	1001–10000
123a	Большой поморник	<i>Stercorarius skua</i>	C	12	5	1–10
129б	Моевка	<i>Rissa tridactyla</i>	C	16	25000	10001–100000
134	Бургомистр	<i>Larus hyperboreus</i>	C	16	300	101–1000
142a	Полярная крачка	<i>Sterna paradisaea</i>	C	12	100	101–1000
144	Толстоклювая кайра	<i>Uria lomvia</i>	C	16	210 000	100001–1000000
144a	Тонкоклювая кайра	<i>Uria aalge</i>	C	16	1000	1001–10000
144г	Чистик	<i>Cephus grylle</i>	C	13	20	11–100
196	Белая трясогузка	<i>Motacilla alba</i>	C	13	10	11–100
294	Лапландский подорожник	<i>Calcarius lapponicus</i>	A	1	1	11–100
295	Пуночка	<i>Plectrophenax nivalis</i>	C	14	400	1001–10000



© О.А. Першин

Обрывы в южной части берега Саханина (не заняты гнездящимися птицами). Кайры с кормом и без возвращаются в колонии.



© О.А. Першин

Плато и обрывы в средней части берега Саханина. Максимально заняты гнездящимися птицами.



© О.А. Першин

Типичный ерсей. Вид с каменной гряды, на горизонте видна параллельная гряда, что определяет размер тундрового участка.



© О.А. Першин

Гнездо зимняка (ближний борт ущелья) на безымянной реке 1.



© О. А. Першин

Участок базара (средняя часть), заселённый толстоклювой кайрой



© О. А. Першин

Птичий базар — толстоклювые кайры на узких карнизах



© О.А. Першин

Птенец зимняка



© О.А. Першин

Обыкновенные чистики



© О. А. Першин

Белощёкие казарки (линяющие птицы с выводками)



© О. А. Першин

Толстоклювая кайра вернулась в колонию с добычей



© О.А. Першин

Копытный лемминг



Copyright © Pershin Oleg
pershinoleg.com

Молодой медведь-резидент, контролировавший участок птичьего базара. Из-за стационарного обитания на суше мех загрязнён.

КВАДРАТ 40WЕСЗ

НЕНЕЦКИЙ АВТОНОМНЫЙ ОКРУГ (ОСТРОВ ВАЙГАЧ)

Ю.В. Краснов



СРОКИ РАБОТ

2007, 2010 гг.

РАЗМЕР ОБСЛЕДОВАННОЙ ТЕРРИТОРИИ

20 км²

БИОТОПЫ

1. Кустарничковая тундра
2. Мохово-лишайниковая тундра
3. Лугоподобные участки
4. Разнотравные участки
5. Болотистые разнотравные тундры
6. Гравийные прибрежные участки
7. Песчаные косы
8. Галечниковые косы

СОСТАВ ВИДОВ, СТАТУС И ЧИСЛЕННОСТЬ ПТИЦ В КВАДРАТЕ

№ вида	Русское название вида	Латинское название вида	Статус (аббревиатура)		Число условно гнездящихся пар на обследованной территории	Оценка численности в квадрате (число условно гн. пар)
1	Краснозобая гагара	<i>Gavia stellata</i>	С	12	2	1–10
2	Чернозобая гагара	<i>Gavia arctica</i>	С	12	1	1–10
17a	Белощёкая казарка	<i>Branta leucopsis</i>	С	11	234	101–1000
22	Гуменник	<i>Anser fabalis fabalis</i>	С	11	62	11–100
25	Малый лебедь	<i>Cygnus bewickii</i>	С	11	3	1–10
40	Морянка	<i>Clangula hyemalis</i>	С	12	1	1–10
41a	Гага	<i>Somateria mollissima</i>	С	11	1000	1001–10000
41б	Гага-гребенушка	<i>Somateria spectabilis</i>	С	12	1	1–10
56	Зимняк	<i>Buteo lagopus</i>	С	11	4	1–10
64	Орлан-белохвост	<i>Haliaeetus albicilla</i>	С	11	1	1–10
68	Сапсан	<i>Falco peregrinus</i>	А	1	1	1–10
73	Белая куропатка	<i>Lagopus lagopus</i>	С	12	2	1–10
88	Тулес	<i>Pluvialis squatarola</i>	В	7	1	1–10
89	Золотистая ржанка	<i>Pluvialis apricaria</i>	В	7	1	1–10
90	Галстучник	<i>Charadrius hiaticula</i>	В	7	26	11–100
94	Камнешарка	<i>Arenaria interpres</i>	В	7	8	1–10
105	Круглоносый плавунчик	<i>Phalaropus lobatus</i>	С	11	3	1–10
107	Кулик-воробей	<i>Calidris minuta</i>	В	7	6	1–10
108	Белохвостый песочник	<i>Calidris temminckii</i>	В	7	1	1–10
123	Средний поморник	<i>Stercorarius pomarinus</i>	А	1	1	1–10
123a	Большой поморник	<i>Stercorarius skua</i>	С	12	2	1–10
124	Короткохвостый поморник	<i>Stercorarius parasiticus</i>	С	12	2	1–10
132	Халей	<i>Larus heuglini</i>	С	12	6	1–10
134	Бургомистр	<i>Larus hyperboreus</i>	С	12	22	11–100

135	Морская чайка	<i>Larus marinus</i>	A	1	1	1–10
144г	Чистик	<i>Cephus grylle</i>	A	1	3	1–10
184	Рогатый жаворонок	<i>Eremophila alpestris</i>	C	11	2	1–10
192	Луговой конёк	<i>Anthus pratensis</i>	C	11	2	1–10
193	Краснозобый конёк	<i>Anthus cervinus</i>	B	7	4	1–10
196	Белая трясогузка	<i>Motacilla alba</i>	B	7	1	1–10
244	Обыкновенная каменка	<i>Oenanthe oenanthe</i>	B	7	2	1–10
294	Лапландский подорожник	<i>Calcarius lapponicus</i>	C	11	2	1–10
295	Пуночка	<i>Plectrophenax nivalis</i>	C	12	22	11–100



Болотистые разнотравные тундры



Мохово-лишайниковая тундра



Мохово-лишайниковая тундра



Лугоподобные участки



Разнотравные участки



Кустарничковая тундра



Гравийные прибрежные участки



Галечниковые косы

КВАДРАТ 40WES2

РЕСПУБЛИКА КОМИ

Г.В. Бойко



СРОКИ РАБОТ

2015 г.

РАЗМЕР ОБСЛЕДОВАННОЙ ТЕРРИТОРИИ

10% площади квадрата

БИОТОПЫ

Осмотрены реки Печора и Щугер, прилегающие к берегам леса, кустарники и луга.

Обследование квадрата проведено при финансовой поддержке Программы «Птицы Москвы и Подмосковья».

СОСТАВ ВИДОВ, СТАТУС И ЧИСЛЕННОСТЬ ПТИЦ В КВАДРАТЕ

№ вида	Русское название вида	Латинское название вида	Статус (аббревиатура)		Число условно гнездящихся пар на обследованной территории	Оценка численности в квадрате (число условно гн. пар)
28	Кряква	<i>Anas platyrhynchos</i>	B	3	1–10	101–1000
29	Чирок-свистун	<i>Anas crecca</i>	A	1	1–10	101–1000
31	Свиязь	<i>Anas penelope</i>	A	1	1–10	11–100
45	Средний крохаль	<i>Mergus serrator</i>	A	1	1–10	11–100
46	Большой крохаль	<i>Mergus merganser</i>	A	1	1–10	101–1000
47	Скопа	<i>Pandion haliaetus</i>	A	1	1–10	1–10
49	Чёрный коршун	<i>Milvus migrans</i>	A	1	1–10	11–100
64	Орлан-белохвост	<i>Haliaeetus albicilla</i>	C*	10	1–10	11–100
76	Рябчик	<i>Tetrastes bonasia</i>	B*	4	1–10	1001–10000
79	Серый журавль	<i>Grus grus</i>	C*	12	1–10	1–10
97	Черныш	<i>Tringa ochropus</i>	B	6	1–10	101–1000
99	Большой улит	<i>Tringa nebularia</i>	B	4	1–10	101–1000
103	Перевозчик	<i>Actitis hypoleucos</i>	C*	14	1–10	101–1000
104	Мородунка	<i>Xenus cinereus</i>	B	4	1–10	11–100
117	Вальдшнеп	<i>Scolopax rusticola</i>	B	4	1–10	101–1000
118	Большой кроншнеп	<i>Numenius arquata</i>	A	1	1–10	11–100
132	Халей	<i>Larus heuglini</i>	A	1	1–10	1–10
136	Сизая чайка	<i>Larus canus</i>	C*	12	1–10	101–1000
142	Речная крачка	<i>Sterna hirundo</i>	A	1	1–10	11–100
151	Кукушка	<i>Cuculus canorus</i>	B	4	1–10	101–1000
152	Глухая кукушка	<i>Cuculus optatus</i>	B	4	1–10	101–1000
156	Болотная сова	<i>Asio flammeus</i>	A	1	1–10	11–100
174	Желна	<i>Dryocopus martius</i>	B	4	1–10	101–1000

175	Большой пёстрый дятел	<i>Dendrocopos major</i>	В	4	1–10	101–1000
180	Береговушка	<i>Riparia riparia</i>	А	1	1–10	11–100
181	Деревенская ласточка	<i>Hirundo rustica</i>	А	1	1–10	11–100
191a	Пятнистый конёк	<i>Anthus hodgsoni</i>	А	2	1–10	101–1000
196	Белая трясогузка	<i>Motacilla alba</i>	А	1	1–10	101–1000
205	Сорока	<i>Pica pica</i>	С	11	11–100	101–1000
209	Серая ворона	<i>Corvus cornix</i>	С	12	1–10	101–1000
210	Ворон	<i>Corvus corax</i>	А	1	1–10	101–1000
211	Свиристель	<i>Bombycilla garrulus</i>	А	1	1–10	11–100
229	Садовая славка	<i>Sylvia borin</i>	А	2	1–10	101–1000
231	Славка-завирушка	<i>Sylvia curruca</i>	А	2	1–10	101–1000
232	Пеночка-весничка	<i>Phylloscopus trochilus</i>	А	2	1–10	101–1000
233-1	Пеночка-теньковка сибирская	<i>Phylloscopus collybita tristis</i>	А	2	1–10	11–100
235	Зелёная пеночка	<i>Phylloscopus trochiloides</i>	А	2	1–10	101–1000
235б	Пеночка-таловка	<i>Phylloscopus borealis</i>	А	2	1–10	101–1000
249a	Синехвостка	<i>Tarsiger cyanurus</i>	В	4	1–10	11–100
251	Рябинник	<i>Turdus pilaris</i>	В	6	11–100	101–1000
253	Белобровик	<i>Turdus iliacus</i>	В	6	11–100	1001–10000
254	Певчий дрозд	<i>Turdus philomelos</i>	В	5	1–10	101–1000
254a	Пёстрый дрозд	<i>Zoothera varia</i>	В	4	1–10	1–10
259	Буроголовая гаичка, пухляк	<i>Parus montanus</i>	А	1	1–10	101–1000
270	Зяблик	<i>Fringilla coelebs</i>	В	4	11–100	101–1000
271	Вьюрок	<i>Fringilla montifringilla</i>	В	4	1–10	101–1000
273	Чиж	<i>Spinus spinus</i>	А	1	11–100	101–1000
277	Обыкновенная чечётка	<i>Acanthis flammea</i>	А	1	1–10	101–1000
279	Чечевица	<i>Carpodacus erythrinus</i>	В	4	11–100	101–1000
282	Клёст-еловик	<i>Loxia curvirostra</i>	В*	3	1–10	101–1000
284	Снегирь	<i>Pyrrhula pyrrhula</i>	А	1	1–10	101–1000
292	Овсянка-крошка	<i>Ocyris pusillus</i>	А	1	1–10	101–1000

* Данные Н.С. Шубиной

КВАДРАТ 40WES4

РЕСПУБЛИКА КОМИ

Г.В. Бойко



СРОКИ РАБОТ

2015 г.

РАЗМЕР ОБСЛЕДОВАННОЙ ТЕРРИТОРИИ

20% площади квадрата

БИОТОПЫ

Осмотрены в основном р. Щугер и в меньшей мере прилегающие к берегам леса, кустарники, болота и луга.

Обследование квадрата проведено при финансовой поддержке Программы «Птицы Москвы и Подмосковья».

СОСТАВ ВИДОВ, СТАТУС И ЧИСЛЕННОСТЬ ПТИЦ В КВАДРАТЕ

№ вида	Русское название вида	Латинское название вида	Статус (аббревиатура)		Число условно гнездящихся пар на обследованной территории	Оценка численности в квадрате (число условно гн. пар)
			В	3		
28	Кряква	<i>Anas platyrhynchos</i>	В	3	1–10	101–1000
29	Чирок-свистунок	<i>Anas crecca</i>	А	1	1–10	101–1000
31	Свиязь	<i>Anas penelope</i>	А	1	1–10	11–100
45	Средний крохаль	<i>Mergus serrator</i>	А	1	1–10	101–1000
46	Большой крохаль	<i>Mergus merganser</i>	В*	3	1–10	101–1000
64	Орлан-белохвост	<i>Haliaeetus albicilla</i>	С*	13	1–10	11–100
74	Тетерев	<i>Lyrurus tetrix</i>	В	4	1–10	11–100
76	Рябчик	<i>Tetrastes bonasia</i>	А	1	1–10	11–100
97	Черныш	<i>Tringa ochropus</i>	А	1	1–10	11–100
99	Большой улит	<i>Tringa nebularia</i>	В	4	1–10	101–1000
103	Перевозчик	<i>Actitis hypoleucos</i>	С*	14	1–10	1001–10000
104	Мородунка	<i>Xenus cinereus</i>	В	4	1–10	11–100
117	Вальдшнеп	<i>Scolopax rusticicola</i>	В	4	1–10	11–100
118	Большой кроншнеп	<i>Numenius arquata</i>	А	1	1–10	11–100
132	Халей	<i>Larus heuglini</i>	А	1	1–10	1–10
136	Сизая чайка	<i>Larus canus</i>	С*	12	1–10	101–1000
142	Речная крачка	<i>Sterna hirundo</i>	А	1	1–10	11–100
151	Кукушка	<i>Cuculus canorus</i>	В	4	1–10	101–1000
152	Глухая кукушка	<i>Cuculus optatus</i>	В	4	1–10	101–1000
163	Длиннохвостая неясыть*	<i>Strix uralensis</i>	А	1	1–10	1–10

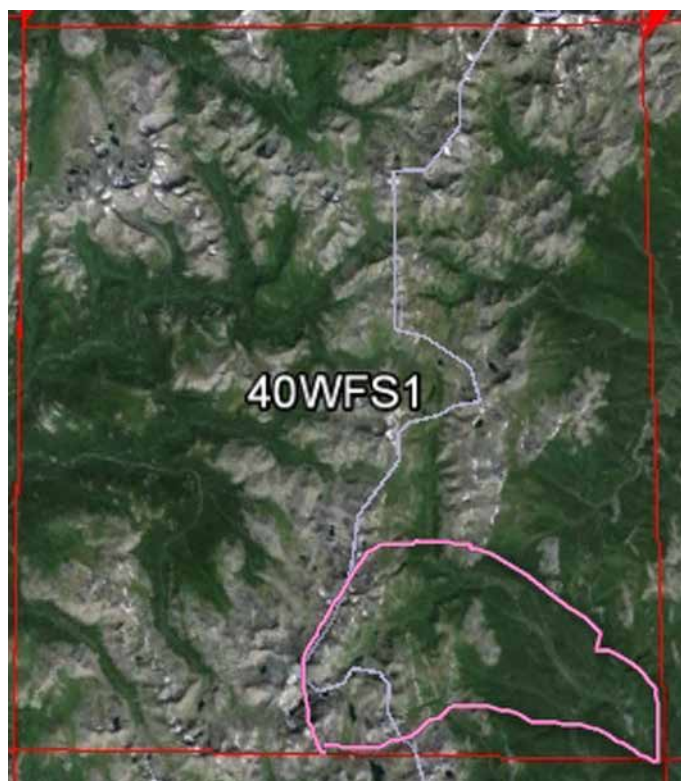
174	Желна	<i>Dryocopus martius</i>	B	4	1–10	101–1000
175	Большой пёстрый дятел	<i>Dendrocopos major</i>	B	4	1–10	101–1000
179	Трёхпалый дятел	<i>Picoides tridactylus</i>	A	1	1–10	101–1000
191a	Пятнистый конёк	<i>Anthus hodgsoni</i>	A	2	1–10	11–100
194в	Горная трясогузка	<i>Motacilla cinerea</i>	A	1	1–10	11–100
196	Белая трясогузка	<i>Motacilla alba</i>	A	1	1–10	11–100
206	Кедровка	<i>Nucifraga caryocatactes</i>	A	1	1–10	11–100
209	Серая ворона	<i>Corvus cornix</i>	A	1	1–10	11–100
210	Ворон	<i>Corvus corax</i>	A	1	1–10	11–100
211	Свиристель	<i>Bombycilla garrulus</i>	A	1	1–10	101–1000
229	Садовая славка	<i>Sylvia borin</i>	A	2	1–10	101–1000
231	Славка-завирушка	<i>Sylvia curruca</i>	A	2	1–10	1001–10000
232	Пеночка-весничка	<i>Phylloscopus trochilus</i>	A	2	1–10	1001–10000
233-1	Пеночка-теньковка сибирская	<i>Phylloscopus collybita tristis</i>	C	15	1–10	101–1000
235	Зелёная пеночка	<i>Phylloscopus trochiloides</i>	A	2	1–10	11–100
235б	Пеночка-таловка	<i>Phylloscopus borealis</i>	A	2	1–10	1001–10000
245	Обыкновенная горихвостка	<i>Phoenicurus phoenicurus</i>	A	2	1–10	11–100
249a	Синехвостка	<i>Tarsiger cyanurus</i>	B	4	1–10	11–100
251	Рябинник	<i>Turdus pilaris</i>	C	12	11–100	1001–10000
253	Белобровик	<i>Turdus iliacus</i>	B	6	11–100	1001–10000
254	Певчий дрозд	<i>Turdus philomelos</i>	B	5	1–10	101–1000
259	Буроголовая гаичка, пухляк	<i>Parus montanus</i>	A	1	1–10	101–1000
266	Поползень	<i>Sitta europaea</i>	A	1	1–10	11–100
270	Зяблик	<i>Fringilla coelebs</i>	A	2	1–10	11–100
271	Вьюрок	<i>Fringilla montifringilla</i>	B	4	1–10	101–1000
273	Чиж	<i>Spinus spinus</i>	A	1	11–100	1001–10000
277	Обыкновенная чечётка	<i>Acanthis flammea</i>	A	1	1–10	101–1000
279	Чечевица	<i>Carpodacus erythrinus</i>	B	4	11–100	101–1000
284	Снегирь	<i>Pyrrhula pyrrhula</i>	A	1	1–10	1001–10000
292	Овсянка-крошка	<i>Ocyris pusillus</i>	A	1	1–10	101–1000

* Данные Н.С. Шубиной

КВАДРАТ 40WFS1

РЕСПУБЛИКА КОМИ, ХАНТЫ-МАНСИЙСКИЙ АО

Г.В. Бойко



СРОКИ РАБОТ

2015 г.

РАЗМЕР ОБСЛЕДОВАННОЙ ТЕРРИТОРИИ

25% площади квадрата

БИОТОПЫ

Осмотрены горный лес, горное криволесье, каменные россыпи и выходы скал в горах, а также горные ручьи и небольшие речки, тундро-луга и лес низкогорий (смешанный).

Обследование квадрата проведено при финансовой поддержке Программы «Птицы Москвы и Подмосковья».

СОСТАВ ВИДОВ, СТАТУС И ЧИСЛЕННОСТЬ ПТИЦ В КВАДРАТЕ

№ вида	Русское название вида	Латинское название вида	Статус (аббревиатура)		Число условно гнездящихся пар на обследованной территории	Оценка численности в квадрате (число условно гн. пар)
28	Кряква	<i>Anas platyrhynchos</i>	B	3	1–10	11–100
29	Чирок-свистун	<i>Anas crecca</i>	B	3	1–10	101–1000
41	Гоголь	<i>Bucephala clangula</i>	B	3	1–10	101–1000
45	Средний крохаль	<i>Mergus serrator</i>	B	3	1–10	101–1000
46	Большой крохаль	<i>Mergus merganser</i>	B	3	1–10	101–1000
56	Зимняк	<i>Buteo lagopus</i>	B	4	1–10	1–10
64	Орлан-белохвост	<i>Haliaeetus albicilla</i>	A	1	1–10	1–10
69	Чеглок	<i>Falco subbuteo</i>	B	6	1–10	11–100
70	Дербник	<i>Falco columbarius</i>	B	6	1–10	11–100
73	Белая куропатка	<i>Lagopus lagopus</i>	A	1	1–10	101–1000
73a	Тундряная куропатка	<i>Lagopus mutus</i>	B	4	1–10	101–1000
75	Глухарь	<i>Tetrao urogallus</i>	A	1	1–10	101–1000
76	Рябчик	<i>Tetrastes bonasia</i>	A	1	1–10	101–1000
97	Черныш	<i>Tringa ochropus</i>	B	4	1–10	101–1000
98	Фифи	<i>Tringa glareola</i>	A	1	1–10	11–100
99	Большой улит	<i>Tringa nebularia</i>	B	4	1–10	101–1000
103	Перевозчик	<i>Actitis hypoleucos</i>	B	4	1–10	1001–10000
104	Мородунка	<i>Xenus cinereus</i>	B	4	1–10	11–100
115	Бекас	<i>Gallinago gallinago</i>	B	4	1–10	101–1000

115a	Азиатский бекас	<i>Gallinago stenura</i>	B	4	1–10	11–100
117	Вальдшнеп	<i>Scolopax rusticola</i>	B	4	1–10	101–1000
136	Сизая чайка	<i>Larus canus</i>	B	6	1–10	11–100
151	Кукушка	<i>Cuculus canorus</i>	B	4	1–10	101–1000
152	Глухая кукушка	<i>Cuculus optatus</i>	B	4	1–10	101–1000
156	Болотная сова	<i>Asio flammeus</i>	B	4	1–10	11–100
174	Желна	<i>Dryocopus martius</i>	B	4	1–10	11–100
175	Большой пёстрый дятел	<i>Dendrocopos major</i>	B	4	1–10	101–1000
179	Трёхпалый дятел	<i>Picoides tridactylus</i>	B	6	1–10	101–1000
191a	Пятнистый конёк	<i>Anthus hodgsoni</i>	B	5	1–10	1001–10000
192	Луговой конёк	<i>Anthus pratensis</i>	B	6	11–100	1001–10000
194в	Горная трясогузка	<i>Motacilla cinerea</i>	B	6	1 1–100	1001–10000
195a	Желтоголовая трясогузка	<i>Motacilla citreola</i>	B	6	1–10	11–100
196	Белая трясогузка	<i>Motacilla alba</i>	B	6	1–10	101–1000
206	Кедровка	<i>Nucifraga caryocatactes</i>	C	12	11–100	1001–10000
209	Серая ворона	<i>Corvus cornix</i>	A	1	1–10	11–100
210	Ворон	<i>Corvus corax</i>	C	12	1–10	11–100
211	Свиристель	<i>Bombycilla garrulus</i>	A	1	1–10	101–1000
212	Оляпка	<i>Cinclus cinclus</i>	B	4	1–10	11–100
214	Сибирская завирушка	<i>Prunella montanella</i>	B	4	11–100	101–1000
220	Барсучок	<i>Acrocephalus schoenobaenus</i>	B	4	1–10	11–100
229	Садовая славка	<i>Sylvia borin</i>	A	2	1–10	1001–10000
231	Славка-завирушка	<i>Sylvia curruca</i>	A	2	1–10	1001–10000
232	Пеночка-весничка	<i>Phylloscopus trochilus</i>	A	2	11–100	1001–10000
233-1	Пеночка-теньковка сибирская	<i>Phylloscopus collybita tristis</i>	A	2	11–100	1001–10000
235a	Зарничка	<i>Phylloscopus inornatus</i>	B	6	11–100	1001–10000
235б	Пеночка-таловка	<i>Phylloscopus borealis</i>	B	4	11–100	1001–10000
237	Желтоголовый королёк	<i>Regulus regulus</i>	A	2	1–10	1001–10000
243	Черноголовый чекан	<i>Saxicola torquata</i>	B	4	1–10	101–1000
244	Обыкновенная каменка	<i>Oenanthe oenanthe</i>	B	6	1–10	101–1000
245	Обыкновенная горихвостка	<i>Phoenicurus phoenicurus</i>	B	6	11–100	101–1000
247	Зарянка	<i>Erithacus rubecula</i>	B	4	1–10	11–100
249	Варакушка	<i>Luscinia svecica</i>	B	4	1–10	101–1000
249a	Синехвостка	<i>Tarsiger cyanurus</i>	A	2	1–10	101–1000
250	Чернозобый дрозд	<i>Turdus atrogularis</i>	C	11	11–100	1001–10000
251	Рябинник	<i>Turdus pilaris</i>	C	12	11–100	1001–10000
253	Белобровик	<i>Turdus iliacus</i>	C	16	11–100	1001–10000
254	Певчий дрозд	<i>Turdus philomelos</i>	B	5	11–100	1001–10000
254a	Пёстрый дрозд	<i>Zoothera varia</i>	B	4	1–10	1–10
256	Ополовник	<i>Aegithalos caudatus</i>	A	1	1–10	1001–10000
259	Буроголовая гаичка, пухляк	<i>Parus montanus</i>	B	7	1–10	1001–10000
260	Сероголовая гаичка	<i>Parus cinctus</i>	A	1	1–10	101–1000
262	Московка	<i>Parus ater</i>	A	2	1–10	1001–10000
266	Поползень	<i>Sitta europaea</i>	B	4	1–10	101–1000
267	Пищуха	<i>Certhia familiaris</i>	A	2	1–10	11–100
271	Вьюрок	<i>Fringilla montifringilla</i>	B	4	11–100	1001–10000
273	Чиж	<i>Spinus spinus</i>	A	1	11–100	1001–10000
277	Обыкновенная чечётка	<i>Acanthis flammea</i>	A	1	11–100	101–1000
279	Чечевица	<i>Carpodacus erythrinus</i>	A	1	1–10	11–100
280	Щур	<i>Pinicola enucleator</i>	A	1	1–10	11–100
282	Клёст-еловик	<i>Loxia curvirostra</i>	A	1	1–10	101–1000
283	Белокрылый клёст	<i>Loxia leucoptera</i>	A	1	1–10	101–1000
284	Снегирь	<i>Pyrrhula pyrrhula</i>	B	4	11–100	1001–10000

289	Камышовая овсянка	<i>Schoeniclus schoeniclus</i>	В	4	1–10	11–100
292	Овсянка-крошка	<i>Ocyris pusillus</i>	С	16	11–100	1001–10000

КВАДРАТ 40WFS2

РЕСПУБЛИКА КОМИ, ХАНТЫ-МАНСИЙСКИЙ АО

Г.В. Бойко



СРОКИ РАБОТ

2015 г.

РАЗМЕР ОБСЛЕДОВАННОЙ ТЕРРИТОРИИ

30% площади квадрата

БИОТОПЫ

Осмотрены поймы рек Щугер и Торговая (Хатемалля), пойменный и горный лес, горное криволесье, каменные россыпи и выходы скал в горах, а также горные ручьи и небольшие речки.

Обследование квадрата проведено при финансовой поддержке Программы «Птицы Москвы и Подмосковья».

СОСТАВ ВИДОВ, СТАТУС И ЧИСЛЕННОСТЬ ПТИЦ В КВАДРАТЕ

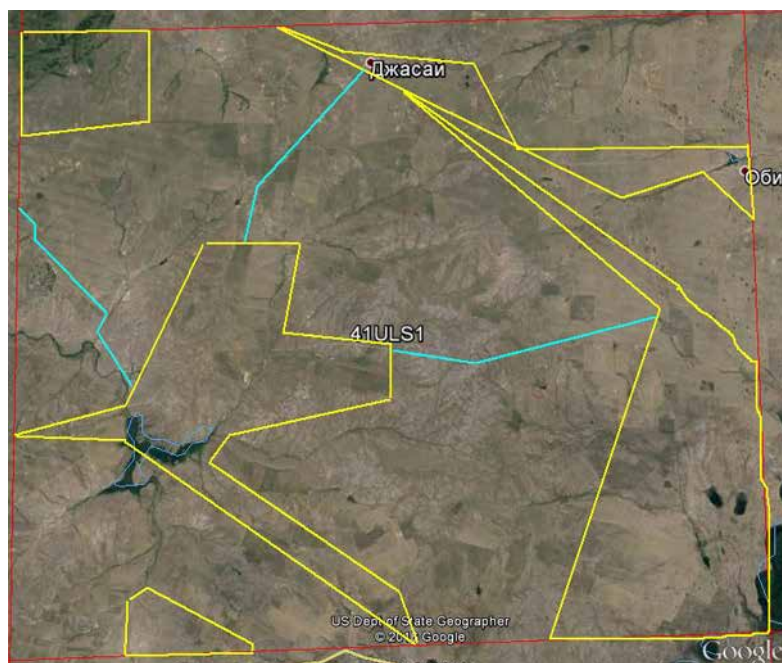
№ вида	Русское название вида	Латинское название вида	Статус (аббревиатура)		Число условно гнездящихся пар на обследованной территории	Оценка численности в квадрате (число условно гн. пар)
			В	3		
28	Кряква	<i>Anas platyrhynchos</i>	В	3	1–10	11–100
29	Чирок-свистун	<i>Anas crecca</i>	В	3	1–10	101–1000
32	Шилохвость	<i>Anas acuta</i>	В	3	1–10	11–100
41	Гоголь	<i>Bucephala clangula</i>	В	3	1–10	101–1000
45	Средний крохаль	<i>Mergus serrator</i>	В	3	1–10	101–1000
46	Большой крохаль	<i>Mergus merganser</i>	В	3	1–10	101–1000
56	Зимняк	<i>Buteo lagopus</i>	А	1	1–10	1–10
64	Орлан-белохвост	<i>Haliaeetus albicilla</i>	В	6	1–10	1–10
69	Чеглок	<i>Falco subbuteo</i>	В	6	1–10	11–100
70	Дербник	<i>Falco columbarius</i>	В	6	1–10	11–100
73	Белая куропатка	<i>Lagopus lagopus</i>	А	1	1–10	101–1000
73а	Тундряная куропатка	<i>Lagopus mutus</i>	В	4	1–10	101–1000
75	Глухарь	<i>Tetrao urogallus</i>	А	1	1–10	101–1000
76	Рябчик	<i>Tetrastes bonasia</i>	А	1	1–10	101–1000
89	Золотистая ржанка	<i>Pluvialis apricaria</i>	В	6	1–10	11–100
97	Черныш	<i>Tringa ochropus</i>	В	4	1–10	101–1000
98	Фифи	<i>Tringa glareola</i>	В	4	1–10	101–1000
99	Большой улит	<i>Tringa nebularia</i>	В	4	1–10	11–100
103	Перевозчик	<i>Actitis hypoleucos</i>	В	4	1–10	1001–10000
104	Мордунка	<i>Xenus cinereus</i>	В	4	1–10	11–100

115	Бекас	<i>Gallinago gallinago</i>	B	4	1–10	101–1000
115a	Азиатский бекас	<i>Gallinago stenura</i>	B	4	1–10	11–100
117	Вальдшнеп	<i>Scolopax rusticola</i>	B	4	1–10	101–1000
118	Большой кроншнеп	<i>Numenius arquata</i>	A	1	1–10	1–10
136	Сизая чайка	<i>Larus canus</i>	A	1	1–10	101–1000
151	Кукушка	<i>Cuculus canorus</i>	B	4	1–10	101–1000
152	Глухая кукушка	<i>Cuculus optatus</i>	B	4	1–10	101–1000
156	Болотная сова	<i>Asio flammeus</i>	B	4	1–10	11–100
174	Желна	<i>Dryocopus martius</i>	B	4	1–10	11–100
175	Большой пёстрый дятел	<i>Dendrocopos major</i>	B	4	1–10	101–1000
179	Трёхпалый дятел	<i>Picoides tridactylus</i>	C	16	1–10	101–1000
191a	Пятнистый конёк	<i>Anthus hodgsoni</i>	B	4	1–10	101–1000
192	Луговой конёк	<i>Anthus pratensis</i>	B	6	11–100	101–1000
194в	Горная трясогузка	<i>Motacilla cinerea</i>	B	6	1–10	101–1000
195a	Желтоголовая трясогузка	<i>Motacilla citreola</i>	B	6	1–10	11–100
196	Белая трясогузка	<i>Motacilla alba</i>	B	6	1–10	101–1000
206	Кедровка	<i>Nucifraga caryocatactes</i>	C	12	1–10	101–1000
209	Серая ворона	<i>Corvus cornix</i>	C	11	1–10	101–1000
210	Ворон	<i>Corvus corax</i>	C	12	1–10	11–100
211	Свиристель	<i>Bombycilla garrulus</i>	B	4	1–10	101–1000
212	Оляпка	<i>Cinclus cinclus</i>	B	4	1–10	11–100
214	Сибирская завирушка	<i>Prunella montanella</i>	B	4	1–10	101–1000
229	Садовая славка	<i>Sylvia borin</i>	A	2	1–10	1001–10000
230	Серая славка	<i>Sylvia communis</i>	B	4	1–10	11–100
231	Славка-завирушка	<i>Sylvia curruca</i>	A	2	1–10	101–1000
232	Пеночка-весничка	<i>Phylloscopus trochilus</i>	A	2	1–10	1001–10000
233-1	Пеночка-теньковка сибирская	<i>Phylloscopus collybita tristis</i>	A	2	1–10	101–1000
235	Зелёная пеночка	<i>Phylloscopus trochiloides</i>	A	2	1–10	11–100
235a	Зарничка	<i>Phylloscopus inornatus</i>	B	6	11–100	1001–10000
235б	Пеночка-таловка	<i>Phylloscopus borealis</i>	A	2	1–10	1001–10000
237	Желтоголовый королёк	<i>Regulus regulus</i>	A	2	1–10	1001–10000
243	Черноголовый чекан	<i>Saxicola torquata</i>	A	1	1–10	11–100
244	Обыкновенная каменка	<i>Oenanthe oenanthe</i>	B	6	1–10	101–1000
245	Обыкновенная горихвостка	<i>Phoenicurus phoenicurus</i>	B	4	11–100	1001–10000
247	Зарянка	<i>Erithacus rubecula</i>	B	4	1–10	11–100
249	Варакушка	<i>Luscinia svecica</i>	B	4	1–10	101–1000
249a	Синехвостка	<i>Tarsiger cyanurus</i>	A	2	1–10	101–1000
250	Чернозобый дрозд	<i>Turdus atrogularis</i>	C	11	11–100	1001–10000
251	Рябинник	<i>Turdus pilaris</i>	C	12	11–100	1001–10000
253	Белобровик	<i>Turdus iliacus</i>	C	16	11–100	1001–10000
254	Певчий дрозд	<i>Turdus philomelos</i>	B	5	11–100	1001–10000
254a	Пёстрый дрозд	<i>Zoothera varia</i>	B	4	1–10	1–10
256	Ополовник	<i>Aegithalos caudatus</i>	A	1	1–10	1001–10000
259	Буроголовая гаичка, пухляк	<i>Parus montanus</i>	A	1	1–10	1001–10000
260	Сероголовая гаичка	<i>Parus cinctus</i>	B	7	1–10	101–1000
262	Московка	<i>Parus ater</i>	A	2	1–10	1001–10000
266	Поползень	<i>Sitta europaea</i>	B	4	1–10	101–1000
267	Пищуха	<i>Certhia familiaris</i>	A	2	1–10	11–100
271	Вьюрок	<i>Fringilla montifringilla</i>	B	4	11–100	1001–10000
273	Чиж	<i>Spinus spinus</i>	A	1	11–100	1001–10000
277	Обыкновенная чечётка	<i>Acanthis flammea</i>	A	1	11–100	101–1000
279	Чечевица	<i>Carpodacus erythrinus</i>	A	2	1–10	11–100
280	Щур	<i>Pinicola enucleator</i>	A	1	1–10	11–100

282	Клёст-еловик	<i>Loxia curvirostra</i>	A	2	1–10	101–1000
283	Белокрылый клёст	<i>Loxia leucoptera</i>	A	1	1–10	101–1000
284	Снегирь	<i>Pyrrhula pyrrhula</i>	B	4	11–100	1001–10000
289	Камышовая овсянка	<i>Schoeniclus schoeniclus</i>	B	4	1–10	101–1000
292	Овсянка-крошка	<i>Ocyris pusillus</i>	C	16	11–100	1001–10000

КВАДРАТ 41ULS1 ОРЕНБУРГСКАЯ ОБЛАСТЬ

В.В. Морозов



СРОКИ РАБОТ

2006–2008, 2011, 2015 гг.

РАЗМЕР ОБСЛЕДОВАННОЙ ТЕРРИТОРИИ

40% площади квадрата

На карте жёлтым цветом обозначены обследованные участки, голубым — дороги, по которым проезжали.

БИОТОПЫ

Типчаково-ковыльные, типчаковые и полынные степи, каменистые степи на выходах коренных пород, кустарниковые степи по склонам плакоров, залежи различного возраста, степные озёра с приозёрными луговинами, тростниковыми зарослями по берегам, луговины с кустами ивняков по руслам ручьёв, выходы скал на р. Кумак и по ручьям, степные лиманы с луговой растительностью, солонча-

ки, населённые пункты, древесная растительность населённых пунктов, сельские пруды, Кумакское водохранилище с бордюром тростниковых и розговых зарослей, кустарниками и тополево-ивовой полосой по берегу, саженные лесополосы из тополя и американского клёна, поля, пашни, грунтовые дороги и шоссе, отсыпанные щебнем.

Обследование квадрата в 2015 г. проведено при финансовой поддержке Программы «Птицы Москвы и Подмосковья».

СОСТАВ ВИДОВ, СТАТУС И ЧИСЛЕННОСТЬ ПТИЦ В КВАДРАТЕ

№ вида	Русское название вида	Латинское название вида	Статус (аббревиатура)		Число условно гнездящихся пар на обследованной территории	Оценка численности в квадрате (число условно гн. пар)
4	Черношейная поганка	<i>Podiceps nigricollis</i>	B	3	4–5	1–10
6	Серощёкая поганка	<i>Podiceps grisegena</i>	B	9	2	1–10
7	Большая поганка, чомга	<i>Podiceps cristatus</i>	B	9		11–100
10	Большая выпь	<i>Botaurus stellaris</i>	A	2		1–10
14	Серая цапля	<i>Ardea cinerea</i>	B	3		1–10
19	Серый гусь	<i>Anser anser</i>	B	3		1–10
23	Лебедь-шипун	<i>Cygnus olor</i>	C	13	1	1–10
24	Лебедь-кликун	<i>Cygnus cygnus</i>	B	3	1	1–10
26	Пеганка	<i>Tadorna tadorna</i>	B	3	2	1–10
27	Огарь	<i>Tadorna ferruginea</i>	C	12		11–100
28	Кряква	<i>Anas platyrhynchos</i>	B	5		11–100
30	Серая утка	<i>Anas strepera</i>	B	5		1–10
33	Чирок-трескунок	<i>Anas querquedula</i>	B	5		11–100
34	Широконоска	<i>Anas clypeata</i>	B	5		1–10
36	Красноглазый нырок	<i>Aythya ferina</i>	B	5		1–10
49	Чёрный коршун	<i>Milvus migrans</i>	B	3	2	1–10
51	Степной лунь	<i>Circus macrourus</i>	A	1		11–100

52	Луговой лунь	<i>Circus pygargus</i>	B	3		101–1000
53	Болотный лунь	<i>Circus aeruginosus</i>	B	9		11–100
55	Перепелятник	<i>Accipiter nisus</i>	A	1		1–10
59a	Степной орёл	<i>Aquila nipalensis</i>	C	15	3	11–100
69	Чеглок	<i>Falco subbuteo</i>	B	3	1	1–10
71	Кобчик	<i>Falco vespertinus</i>	B	3		1–10
72	Пустельга	<i>Falco tinnunculus</i>	C	15		11–100
77	Серая куропатка	<i>Perdix perdix</i>	B	3		101–1000
78	Перепел	<i>Coturnix coturnix</i>	A	2		101–1000
796	Красавка	<i>Anthropoides virgo</i>	C	15		11–100
82	Малый погоныш	<i>Porzana parva</i>	A	2		1–10
82a	Погоныш-крошка	<i>Porzana pusilla</i>	A	2		1–10
84	Камышница	<i>Gallinula chloropus</i>	B	3		11–100
85	Лысуха	<i>Fulica atra</i>	C	15		11–100
87	Стрепет	<i>Tetrax tetrax</i>	B	5		101–1000
91	Малый зуёк	<i>Charadrius dubius</i>	A	2		1–10
93	Чибис	<i>Vanellus vanellus</i>	C	15		11–100
95	Ходулочник	<i>Himantopus himantopus</i>	B	3		1–10
100	Травник	<i>Tringa totanus</i>	C	15		1–10
102	Поручейник	<i>Tringa stagnatilis</i>	C	15		11–100
118	Большой кроншнеп	<i>Numenius arquata</i>	B	7		1–10
120	Большой веретенник	<i>Limosa limosa</i>	B	7		1–10
122	Степная тиркушка	<i>Glareola nordmanni</i>	B	6		101–1000
133	Хохотунья	<i>Larus cachinnans</i>	C	13		1–10
142	Речная крачка	<i>Sterna hirundo</i>	B	5		1–10
146	Вяхирь	<i>Columba palumbus</i>	B	5		1–10
148	Сизый голубь (городской)	<i>Columba livia f. domestica</i>	C	12		101–1000
149	Кольчатая горлица	<i>Streptopelia decaocto</i>	B	3		1–10
151	Кукушка	<i>Cuculus canorus</i>	A	2		11–100
156	Болотная сова	<i>Asio flammeus</i>	C	15		11–100
169	Золотистая щурка	<i>Merops apiaster</i>	A	1		101–1000
170	Удод	<i>Upupa epops</i>	C	14		11–100
180	Береговушка	<i>Riparia riparia</i>	B	9		101–1000
181	Деревенская ласточка	<i>Hirundo rustica</i>	B	3		11–100
184	Рогатый жаворонок	<i>Eremophila alpestris</i>	B	3		11–100
186	Полевой жаворонок	<i>Alauda arvensis</i>	C	15		100001–1000000
188	Белокрылый жаворонок	<i>Melanocorypha leucoptera</i>	C	15		1001–10000
189	Чёрный жаворонок	<i>Melanocorypha yeltoniensis</i>	C	15		1001–10000
190	Полевой конёк	<i>Anthus campestris</i>	B	5		101–1000
191	Лесной конёк	<i>Anthus trivialis</i>	B	5		11–100
194	Жёлтая трясогузка	<i>Motacilla flava</i>	C	15		1001–10000
195a	Желтоголовая трясогузка	<i>Motacilla citreola</i>	C	15		11–100
196	Белая трясогузка	<i>Motacilla alba</i>	B	7		101–1000
197	Жулан	<i>Lanius collurio</i>	A	1		101–1000
199	Чернолобый сорокопуд	<i>Lanius minor</i>	A	1		1–10
202	Скворец	<i>Sturnus vulgaris</i>	C	14		101–1000
205	Сорока	<i>Pica pica</i>	C	15		101–1000
207	Галка	<i>Corvus monedula</i>	C	14		11–100
208	Грач	<i>Corvus frugilegus</i>	C	15		11–100
209	Серая ворона	<i>Corvus cornix</i>	C	15		11–100
210	Ворон	<i>Corvus corax</i>	C	12	1	1–10
215a	Соловьиная широкохвостка	<i>Cettia cetti</i>	B	4		101–1000
217	Обыкновенный сверчок	<i>Locustella naevia</i>	A	2		101–1000

218	Соловьиный сверчок	<i>Locustella luscinioides</i>	B	5		1–10
220	Барсучок	<i>Acrocephalus schoenobaenus</i>	A	1		11–100
221	Садовая камышевка	<i>Acrocephalus dumetorum</i>	B	4		11–100
223a	Индийская камышевка	<i>Acrocephalus agricola</i>	B	9		101–1000
224	Дроздовидная камышевка	<i>Acrocephalus arundinaceus</i>	B	4		1–10
225	Зелёная пересмешка	<i>Hippolais icterina</i>	A	1		1–10
226	Северная бормотушка	<i>Iduna caligata</i>	B	5		1001–10000
227	Ястребиная славка	<i>Sylvia nisoria</i>	B	5		11–100
229	Садовая славка	<i>Sylvia borin</i>	A	2		11–100
230	Серая славка	<i>Sylvia communis</i>	B	4		1001–10000
231	Славка-завирушка	<i>Sylvia curruca</i>	A	2		1–10
241	Серая мухоловка	<i>Muscicapa striata</i>	A	1		1–10
242	Луговой чекан	<i>Saxicola rubetra</i>	B	6		1001–10000
243	Черноголовый чекан	<i>Saxicola torquata</i>	B	6		1001–10000
244	Обыкновенная каменка	<i>Oenanthe oenanthe</i>	B	7		101–1000
244б	Каменка-плясунья	<i>Oenanthe isabellina</i>	C	14		11–100
245	Обыкновенная горихвостка	<i>Phoenicurus phoenicurus</i>	A	2		1–10
248	Соловей	<i>Luscinia luscinia</i>	A	2		11–100
249	Варакушка	<i>Luscinia svecica</i>	C	15		101–1000
251	Рябинник	<i>Turdus pilaris</i>	C	13		11–100
255a	Усатая синица	<i>Panurus biarmicus</i>	C	16		1–10
265	Большая синица	<i>Parus major</i>	B	3		1–10
268	Домовый воробей	<i>Passer domesticus</i>	B	3		101–1000
269	Полевой воробей	<i>Passer montanus</i>	B	3		101–1000
270	Зяблик	<i>Fringilla coelebs</i>	B	9		11–100
272	Зеленушка	<i>Chloris chloris</i>	A	2		1–10
273	Чиж	<i>Spinus spinus</i>	B	3		1–10
274	Черноголовый щегол	<i>Carduelis carduelis</i>	B	3		11–100
275	Коноплянка	<i>Acanthis cannabina</i>	A	2		11–100
276	Горная чечётка	<i>Acanthis flavirostris</i>	C	15		101–1000
279	Чечевица	<i>Carpodacus erythrinus</i>	A	2		11–100
289	Камышовая овсянка	<i>Schoeniclus schoeniclus</i>	C	15		11–100
290	Садовая овсянка	<i>Emberiza hortulana</i>	B	6		1001–10000
290б	Желчная овсянка	<i>Granativora bruniceps</i>	A	2		101–1000

КВАДРАТ 41VLG3

СВЕРДЛОВСКАЯ ОБЛАСТЬ

В.Е. Поляков, Г.В. Бойко, В.Н. Бачурин



СРОКИ РАБОТ

2012–2013, 2015 гг.

РАЗМЕР ОБСЛЕДОВАННОЙ ТЕРРИТОРИИ

~15% общей площади. Обследованы южная и юго-западная части квадрата. Красным цветом на карте показаны пешие маршруты и маршруты передвижения по узкоколейной железной дороге на мотодрезине, на которых проводили наблюдения и учёты.

ОПИСАНИЕ КВАДРАТА

Территория квадрата по лесорастительному районированию относится к Среднетаёжному округу Зауральской равнинной провинции. Западная часть квадрата имеет более расчленённый рельеф,

покрыта лесом. Восточная часть представляет собой залесённую, заболоченную равнину. Через центральную часть квадрата протекает р. Сосьва, на северо-востоке — р. Лозьва. Обе реки сильно меандрируют и имеют широкие поймы. Около 64% территории покрыты лесами, большая часть из которых — вторичные мелколиственные (56%), коренных тёмнохвойных лесов сохранилось немного (8%). Верховыми болотами занято 20% квадрата, поймы рек занимают 15% территории. Населённые пункты немногочисленны и занимают не более 1% всей территории.

Обследование квадрата в 2012 г. проведено при финансовой поддержке Департамента по охране, контролю и регулированию использования животного мира Свердловской области, в 2013 и 2015 гг. при финансировании Программы «Птицы Москвы и Подмосковья».

ЛИТЕРАТУРА

- Бойко Г.В. 2013. Квадрат 41VLG3. Свердловская область. — Ежегодник Программы «Птицы Москва и Подмосковья», вып. 1: 953–955.
- Бойко Г.В., Кузнецова И.А., Сыроев В.А. 2003. Фауна и биология птиц заповедника «Денежкин Камень» и прилегающих территорий. — Труды гос. заповедника «Денежкин Камень», вып. 2: 18–50.
- Рябицев В.К. 2014. Птицы Сибири: справочник-определитель: в 2 т. Екатеринбург. Т. 2. 454 с.
- Рябицев В.К. 2008. Птицы Урала, Приуралья и Западной Сибири: справочник-определитель. 3-е издание, исправленное и дополненное. Екатеринбург. 634 с.

СОСТАВ ВИДОВ, СТАТУС И ЧИСЛЕННОСТЬ ПТИЦ В КВАДРАТЕ

№ вида	Русское название вида	Латинское название вида	Статус (аббревиатура)		Число условно гнездящихся пар на обследованной территории	Оценка численности в квадрате (число условно гн. пар)
14	Серая цапля	<i>Ardea cinerea</i>	A	1	1–10	11–100
28	Кряква	<i>Anas platyrhynchos</i>	A	1	11–100	101–1000
29	Чирок-свиистунок	<i>Anas crecca</i>	A	2	11–100	101–1000
31	Связь*	<i>Anas penelope</i>	A	1	1–10	101–1000
32	Шилохвость*	<i>Anas acuta</i>	A	1	11–100	11–100
36	Красноголовый нырок*	<i>Aythya ferina</i>	A	1	11–100	11–100
41	Гоголь	<i>Bucephala clangula</i>	C	12	1–10	101–1000
46	Большой крохаль*	<i>Mergus merganser</i>	A	1	1–10	11–100
47	Скопа*	<i>Pandion haliaetus</i>	A	1	1–10	1–10
48	Осоед*	<i>Pernis apivorus</i>	A	1	1–10	11–100

49	Чёрный коршун	<i>Milvus migrans</i>	A	1	1–10	101–1000
50	Полевой лунь	<i>Circus cyaneus</i>	A	1	1–10	11–100
54	Тетеревятник	<i>Accipiter gentilis</i>	A	1	1–10	1–10
55	Перепелятник	<i>Accipiter nisus</i>	A	1	1–10	1001–10000
57	Канюк	<i>Buteo buteo</i>	B	3	1–10	11–100
64	Орлан-белохвост*	<i>Haliaeetus albicilla</i>	B	6	1–10	1–10
68	Сапсан	<i>Falco peregrinus</i>	B	6	1–10	1–10
69	Чеглок*	<i>Falco subbuteo</i>	A	1	1–10	11–100
71	Кобчик**	<i>Falco vespertinus</i>	A	1		1–10
72	Пустельга*	<i>Falco tinnunculus</i>	A	1	1–10	11–100
73	Белая куропатка	<i>Lagopus lagopus</i>	A	1	1–10	101–1000
74	Тетерев	<i>Lyrurus tetrix</i>	B	5	1–10	101–1000
75	Глухарь	<i>Tetrao urogallus</i>	C	12	1–10	1001–10000
76	Рябчик	<i>Tetrastes bonasia</i>	C	12	11–100	10001–100000
78	Перепел*	<i>Coturnix coturnix</i>	A	2	1–10	11–100
79	Серый журавль*	<i>Grus grus</i>	A	2	1–10	11–100
81	Погоньш*	<i>Porzana porzana</i>	B	4	1–10	1–10
83	Коростель	<i>Crex crex</i>	B	4	1–10	11–100
91	Малый зуёк	<i>Charadrius dubius</i>	C	10	1–10	101–1000
93	Чибис*	<i>Vanellus vanellus</i>	B	7	1–10	11–100
97	Черныш	<i>Tringa ochropus</i>	B	7	1–10	1001–10000
98	Фифи	<i>Tringa glareola</i>	A	2	1–10	101–1000
99	Большой улит	<i>Tringa nebularia</i>	A	1	1–10	1001–10000
103	Перевозчик	<i>Actitis hypoleucos</i>	B	7	1–10	1001–10000
104	Мородунка	<i>Xenus cinereus</i>	A	2	1–10	101–1000
115	Бекас	<i>Gallinago gallinago</i>	B	4	1–10	1001–10000
116	Дупель*	<i>Gallinago media</i>	A	2	1–10	101–1000
117	Вальдшнеп	<i>Scolopax rusticola</i>	B	4	1–10	1001–10000
118	Большой кроншнеп**	<i>Numenius arquata</i>	A	1		1–10
120	Большой веретенник*	<i>Limosa limosa</i>	A	1	1–10	11–100
129	Озёрная чайка*	<i>Larus ridibundus</i>	A	1	1–10	11–100
136	Сизая чайка	<i>Larus canus</i>	C	12	1–10	11–100
142	Речная крачка	<i>Sterna hirundo</i>	B	7	11–100	101–1000
146	Вяхирь	<i>Columba palumbus</i>	B	4	1–10	1001–10000
147	Клинтух**	<i>Columba oenas</i>	A	1		101–1000
148	Сизый голубь	<i>Columba livia</i>	A	1	11–100	11–100
150б	Большая горлица*	<i>Streptopelia orientalis</i>	B	4	1–10	11–100
151	Кукушка	<i>Cuculus canorus</i>	B	4	1–10	1001–10000
152	Глухая кукушка	<i>Cuculus optatus</i>	B	4	1–10	1001–10000
154	Филин	<i>Bubo bubo</i>	A	2	1–10	1–10
155	Ушастая сова*	<i>Asio otus</i>	B	5	1–10	11–100
156	Болотная сова	<i>Asio flammeus</i>	B	5	1–10	11–100
158	Мохноногий сыч	<i>Aegolius funereus</i>	B	4	1–10	101–1000
160	Воробьиный сыч	<i>Glaucidium passerinum</i>	B	4	1–10	101–1000
161	Ястребиная сова**	<i>Surnia ulula</i>	A	1		11–100
163	Длиннохвостая неясыть	<i>Strix uralensis</i>	A	2	1–10	11–100
164	Бородатая неясыть	<i>Strix nebulosa</i>	A	1	1–10	11–100
165	Козодой*	<i>Caprimulgus europaeus</i>	B	4	1–10	101–1000
166	Чёрный стриж	<i>Apus apus</i>	A	1	1–10	101–1000
171	Вертишейка**	<i>Jynx torquilla</i>	A	1		101–1000
173	Седой дятел	<i>Picus canus</i>	B	5	1–10	101–1000
174	Желна	<i>Dryocopus martius</i>	A	1	1–10	1001–10000
175	Большой пёстрый дятел	<i>Dendrocopos major</i>	B	6	1–10	1001–10000

177	Белоспинный дятел*	<i>Dendrocopos leucotos</i>	A	1	1–10	1001–10000
178	Малый пёстрый дятел	<i>Dendrocopos minor</i>	B	6	1–10	1001–10000
179	Трёхпалый дятел	<i>Picoides tridactylus</i>	B	4	1–10	1001–10000
180	Береговушка *	<i>Riparia riparia</i>	A	1	11–100	11–100
181	Деревенская ласточка	<i>Hirundo rustica</i>	B	6	11–100	101–1000
182	Воронок	<i>Delichon urbica</i>	A	1	1–10	11–100
191	Лесной конёк	<i>Anthus trivialis</i>	B	4	1–10	1001–10000
191a	Пятнистый конёк	<i>Anthus hodgsoni</i>	B	4	11–100	10001–100000
194	Жёлтая трясогузка*	<i>Motacilla flava</i>	B	7	11–100	101–1000
194в	Горная трясогузка	<i>Motacilla cinerea</i>	C	13	1–10	1001–10000
195a	Желтоголовая трясогузка	<i>Motacilla citreola</i>	A	1	1–10	101–1000
196	Белая трясогузка	<i>Motacilla alba</i>	B	4	1–10	101–1000
197	Жулан	<i>Lanius collurio</i>	B	3	1–10	101–1000
200	Серый сорокопут **	<i>Lanius excubitor</i>	A	1		11–100
201	Иволга	<i>Oriolus oriolus</i>	B	4	1–10	101–1000
202	Скворец	<i>Sturnus vulgaris</i>	B	4	1–10	101–1000
203	Кукша *	<i>Perisoreus infaustus</i>	A	1	1–10	11–100
204	Сойка	<i>Garrulus glandarius</i>	B	4	1–10	1001–10000
205	Сорока	<i>Pica pica</i>	C	11	1–10	101–1000
206	Кедровка	<i>Nucifraga caryocatactes</i>	B	3	11–100	1001–10000
207	Галка	<i>Corvus monedula</i>	B	3	1–10	101–1000
209	Серая ворона	<i>Corvus cornix</i>	B	4	1–10	101–1000
210	Ворон	<i>Corvus corax</i>	C	11	1–10	101–1000
211	Свиристель*	<i>Bombycilla garrulus</i>	A	1	1–10	11–100
212	Оляпка*	<i>Cinclus cinclus</i>	A	1	1–10	11–100
213	Крапивник	<i>Troglodytes troglodytes</i>	B	4	1–10	101–1000
215	Лесная завирушка	<i>Prunella modularis</i>	B	4	11–100	10001–100000
217a	Пятнистый сверчок	<i>Locustella lanceolata</i>	B	4	1–10	1001–10000
220	Барсучок	<i>Acrocephalus schoenobaenus</i>	B	4	1–10	101–1000
221	Садовая камышевка	<i>Acrocephalus dumetorum</i>	B	4	11–100	1001–10000
225	Зелёная пересмешка	<i>Hippolais icterina</i>	B	4	1–10	101–1000
226	Северная бормोटушка	<i>Iduna caligata</i>	B	4	1–10	101–1000
228	Славка-черноголовка*	<i>Sylvia atricapilla</i>	A	2	1–10	11–100
229	Садовая славка	<i>Sylvia borin</i>	B	4	11–100	1001–10000
230	Серая славка	<i>Sylvia communis</i>	C	15	1–10	101–1000
231	Славка-завирушка	<i>Sylvia curruca</i>	B	7	11–100	1001–10000
232	Пеночка-весничка	<i>Phylloscopus trochilus</i>	B	4	11–100	10001–100000
233-1	Пеночка-теньковка сибирская	<i>Phylloscopus collybita tristis</i>	B	4	11–100	10001–100000
235	Зелёная пеночка	<i>Phylloscopus trochiloides</i>	B	4	11–100	10001–100000
235б	Пеночка-таловка*	<i>Phylloscopus borealis</i>	A	1	1–10	11–100
237	Желтоголовый королёк	<i>Regulus regulus</i>	B	4	1–10	1001–10000
238	Мухоловка-пеструшка	<i>Ficedula hypoleuca</i>	B	4	1–10	1001–10000
240	Малая мухоловка	<i>Ficedula parva</i>	B	4	1–10	101–1000
241	Серая мухоловка	<i>Muscicapa striata</i>	B	4	1–10	1001–10000
242	Луговой чекан	<i>Saxicola rubetra</i>	B	4	1–10	1001–10000
243	Черноголовый чекан	<i>Saxicola torquata</i>	B	4	11–100	1001–10000
244	Обыкновенная каменка	<i>Oenanthe oenanthe</i>	B	4	1–10	101–1000
245	Обыкн. горихвостка	<i>Phoenicurus phoenicurus</i>	B	7	1–10	1001–10000
247	Зарянка	<i>Erithacus rubecula</i>	B	7	11–100	1001–10000
248a	Соловей красношейка*	<i>Luscinia calliope</i>	A	2	1–10	11–100
249	Варакушка	<i>Luscinia svecica</i>	B	4	11–100	1001–10000
249a	Синехвостка	<i>Tarsiger cyanurus</i>	B	4	1–10	1001–10000
250	Чернозобый дрозд*	<i>Turdus atrogularis</i>	B	4	1–10	11–100

251	Рябинник	<i>Turdus pilaris</i>	C	12	11–100	1001–10000
253	Белобровик	<i>Turdus iliacus</i>	C	12	11–100	1001–10000
254	Певчий дрозд	<i>Turdus philomelos</i>	B	4	11–100	1001–10000
255	Деряба*	<i>Turdus viscivorus</i>	A	2	1–10	101–1000
254а	Пёстрый дрозд	<i>Zoothera varia</i>	B	4	1–10	101–1000
256	Ополовник	<i>Aegithalos caudatus</i>	C	12	11–100	1001–10000
259	Пухляк	<i>Parus montanus</i>	B	4	11–100	1001–10000
262	Московка	<i>Parus ater</i>	B	4	1–10	1001–10000
265	Большая синица	<i>Parus major</i>	B	4	1–10	1001–10000
266	Поползень	<i>Sitta europaea</i>	C	13	1–10	1001–10000
267	Пищуха	<i>Certhia familiaris</i>	A	1	1–10	1001–10000
268	Домовый воробей	<i>Passer domesticus</i>	B	4	11–100	101–1000
269	Полевой воробей	<i>Passer montanus</i>	B	4	1–10	101–1000
270	Зяблик	<i>Fringilla coelebs</i>	B	4	11–100	10001–100000
271	Вьюрок	<i>Fringilla montifringilla</i>	B	4	11–100	10001–100000
272	Зеленушка**	<i>Chloris chloris</i>	A	1		101–1000
273	Чиж	<i>Spinus spinus</i>	A	1	1–10	1001–10000
274	Черноголовый щегол**	<i>Carduelis carduelis</i>	A	1		101–1000
275	Коноплянка**	<i>Acanthis cannabina</i>	A	1		11–100
277	Обыкн. чечётка*	<i>Acanthis flammea</i>	B	4	1–10	101–1000
279	Чечевица	<i>Carpodacus erythrinus</i>	B	4	11–100	1001–10000
282	Клёст-еловик	<i>Loxia curvirostra</i>	C	12	11–100	1001–10000
283	Белокрылый клёст**	<i>Loxia leucoptera</i>	A	1		101–1000
284	Снегирь	<i>Pyrrhula pyrrhula</i>	A	2	11–100	1001–10000
286	Дубонос*	<i>Coccothraustes coccothraustes</i>	A	1	1–10	101–1000
288	Обыкновенная овсянка	<i>Emberiza citrinella</i>	A	1	1–10	101–1000
289	Камышовая овсянка	<i>Schoeniclus schoeniclus</i>	B	4	1–10	101–1000
291	Овсянка-ремез	<i>Ocyris rusticus</i>	C	12	1–10	1001–10000
293	Дубровник**	<i>Ocyris aureolus</i>	A	1		11–100

* сведения о статусе вида и числе пар на обследованной территории взяты из Бойко, 2013, ** сведения по: Бойко и др., 2003; Рябицев, 2008; Рябицев, 2014. Во всех случаях оценка численности видов в квадрате дана автором настоящего отчёта.



Край болота Филиново в районе р. Лангур

КВАДРАТ 41VLG4

СВЕРДЛОВСКАЯ ОБЛАСТЬ

В.Е. Поляков, В.Н. Бачурин



СРОКИ РАБОТ

2012, 2015 гг.

РАЗМЕР ОБСЛЕДОВАННОЙ ТЕРРИТОРИИ

~20% общей площади квадрата. Обследованы западная и северная части квадрата. Красным цветом на карте показаны пешие маршруты и маршруты передвижения по узкоколейной железной дороге на мотодрезине, на которых проводили наблюдения и учёты.

ОПИСАНИЕ КВАДРАТА

Территория квадрата по лесорастительному районированию относится к Среднетаёжному округу Зауральской равнинной провинции. Западная часть квадрата имеет более расчленённый рельеф,

покрыта лесом. Восточная часть представляет собой залесённую, заболоченную равнину. Через центральную часть квадрата проходит долина р. Сосьвы. Она сильно меандрирует, имеет широкую пойму и несколько притоков. Около 73% территории покрыты лесами, большая часть из которых — вторичные мелколиственные (45%), оставшиеся 28% приходятся на коренные тёмнохвойные леса. Верховыми болотами заняты 10% квадрата, поймы рек занимают 12% территории. Населённые пункты занимают около 5% всей площади квадрата.

Обследование квадрата в 2012 г. проведено при финансовой поддержке Департамента по охране, контролю и регулированию использования животного мира Свердловской области, в 2015 г. при поддержке Программы «Птицы Москвы и Подмосковья».

ЛИТЕРАТУРА

- Бойко Г.В. 2013. Квадрат 41VLG3. Свердловская область. — Ежегодник Программы «Птицы Москва и Подмосковья», вып. 1: 953–955.
- Бойко Г.В., Кузнецова И.А., Сысоев В.А. 2003. Фауна и биология птиц заповедника «Денежкин Камень» и прилегающих территорий. — Труды гос. заповедника «Денежкин Камень», вып. 2: 18–50.
- Рябицев В.К. 2014. Птицы Сибири: справочник-определитель: в 2 т. Екатеринбург. Т. 2. 454 с.
- Рябицев В.К. 2008. Птицы Урала, Приуралья и Западной Сибири: справочник-определитель. 3-е издание, исправленное и дополненное. Екатеринбург. 634 с.

СОСТАВ ВИДОВ, СТАТУС И ЧИСЛЕННОСТЬ ПТИЦ В КВАДРАТЕ

№ вида	Русское название вида	Латинское название вида	Статус (аббревиатура)		Число условно гнездящихся пар на обследованной территории	Оценка численности в квадрате (число условно гн. пар)
			А	В		
14	Серая цапля	<i>Ardea cinerea</i>	А	1	1–10	11–100
28	Кряква	<i>Anas platyrhynchos</i>	А	1	11–100	101–1000
29	Чирок-свиистунок	<i>Anas crecca</i>	А	1	11–100	101–1000
31	Свиязь*	<i>Anas penelope</i>	А	1		101–1000
32	Шилохвость*	<i>Anas acuta</i>	А	1		11–100
33	Чирок-трескунок*	<i>Anas querquedula</i>	А	1		101–1000
41	Гоголь	<i>Bucephala clangula</i>	С	12	1–10	101–1000
46	Большой крохаль*	<i>Mergus merganser</i>	А	1		11–100
47	Скопа*	<i>Pandion haliaetus</i>	А	1		1–10
48	Осоед	<i>Pernis apivorus</i>	В	4	1–10	11–100

49	Чёрный коршун	<i>Milvus migrans</i>	B	4	1–10	101–1000
50	Полевой лунь	<i>Circus cyaneus</i>	B	4	1–10	11–100
54	Тетеревятник	<i>Accipiter gentilis</i>	A	1	1–10	11–100
55	Перепелятник	<i>Accipiter nisus</i>	B	7	1–10	1001–10000
57	Канюк	<i>Buteo buteo</i>	B	4	1–10	11–100
64	Орлан-белохвост*	<i>Haliaeetus albicilla</i>	B	6		1–10
68	Сапсан	<i>Falco peregrinus</i>	B	6	1–10	1–10
69	Чеглок*	<i>Falco subbuteo</i>	A	1		11–100
71	Кобчик*	<i>Falco vespertinus</i>	A	1		1–10
72	Пустельга*	<i>Falco tinnunculus</i>	A	1		11–100
73	Белая куропатка	<i>Lagopus lagopus</i>	A	1	1–10	101–1000
74	Тетерев	<i>Lyrurus tetrix</i>	B	5	1–10	101–1000
75	Глухарь	<i>Tetrao urogallus</i>	C	12	1–10	1001–10000
76	Рябчик	<i>Tetrastes bonasia</i>	C	12	11–100	10001–100000
78	Перепел*	<i>Coturnix coturnix</i>	A	1		11–100
79	Серый журавль*	<i>Grus grus</i>	A	1		11–100
81	Погоньш*	<i>Porzana porzana</i>	A	1		1–10
83	Коростель	<i>Crex crex</i>	B	4	1–10	11–100
91	Малый зуёк	<i>Charadrius dubius</i>	C	10	1–10	101–1000
93	Чибис*	<i>Vanellus vanellus</i>	A	1		11–100
97	Черныш	<i>Tringa ochropus</i>	B	7	1–10	1001–10000
98	Фифи	<i>Tringa glareola</i>	A	2	1–10	101–1000
99	Большой улит	<i>Tringa nebularia</i>	B	7	1–10	1001–10000
103	Перевозчик	<i>Actitis hypoleucos</i>	B	7	1–10	1001–10000
104	Мородунка	<i>Xenus cinereus</i>	A	2	1–10	101–1000
115	Бекас	<i>Gallinago gallinago</i>	B	4	1–10	1001–10000
116	Дупель	<i>Gallinago media</i>	A	2	1–10	101–1000
117	Вальдшнеп	<i>Scolopax rusticola</i>	B	4	1–10	1001–10000
118	Большой кроншнеп*	<i>Numenius arquata</i>	A	1		1–10
120	Большой веретенник*	<i>Limosa limosa</i>	A	1		11–100
129	Озёрная чайка*	<i>Larus ridibundus</i>	A	1		11–100
136	Сизая чайка*	<i>Larus canus</i>	A	1		11–100
142	Речная крачка	<i>Sterna hirundo</i>	B	4	11–100	101–1000
146	Вяхирь	<i>Columba palumbus</i>	B	4	1–10	1001–10000
147	Клинтух*	<i>Columba oenas</i>	A	1		101–1000
148	Сизый голубь	<i>Columba livia</i>	A	1	11–100	101–1000
150б	Большая горлица*	<i>Streptopelia orientalis</i>	A	1		101–1000
151	Кукушка	<i>Cuculus canorus</i>	B	4	1–10	1001–10000
152	Глухая кукушка	<i>Cuculus optatus</i>	B	4	1–10	1001–10000
154	Филин*	<i>Bubo bubo</i>	A	1		1–10
155	Ушастая сова*	<i>Asio otus</i>	A	1		11–100
156	Болотная сова	<i>Asio flammeus</i>	B	5	1–10	11–100
158	Мохноногий сыч	<i>Aegolius funereus</i>	B	4	1–10	101–1000
160	Воробьиный сыч*	<i>Glaucidium passerinum</i>	A	1		101–1000
161	Ястребиная сова	<i>Surnia ulula</i>	A	1	1–10	11–100
163	Длиннохвостая неясыть	<i>Strix uralensis</i>	A	2	1–10	11–100
164	Бородатая неясыть	<i>Strix nebulosa</i>	A	1	1–10	11–100
165	Козодой	<i>Caprimulgus europaeus</i>	B	4	1–10	101–1000
166	Чёрный стриж	<i>Apus apus</i>	A	1	1–10	101–1000
171	Вертишейка*	<i>Jynx torquilla</i>	A	1		101–1000
173	Седой дятел	<i>Picus canus</i>	B	5	1–10	101–1000
174	Желна	<i>Dryocopus martius</i>	B	4	1–10	1001–10000
175	Большой пёстрый дятел	<i>Dendrocopos major</i>	C	16	1–10	1001–10000

177	Белоспинный дятел*	<i>Dendrocopos leucotos</i>	A	1		1001–10000
178	Малый пёстрый дятел	<i>Dendrocopos minor</i>	A	1	1–10	1001–10000
179	Трёхпалый дятел	<i>Picoides tridactylus</i>	C	16	1–10	1001–10000
180	Береговушка*	<i>Riparia riparia</i>	A	1		11–100
181	Деревенская ласточка	<i>Hirundo rustica</i>	B	6	11–100	101–1000
182	Воронок	<i>Delichon urbica</i>	C	11	11–100	11–100
191	Лесной конёк	<i>Anthus trivialis</i>	B	4	11–100	1001–10000
191a	Пятнистый конёк	<i>Anthus hodgsoni</i>	B	4	11–100	10001–100000
194	Жёлтая трясогузка*	<i>Motacilla flava</i>	A	1		101–1000
194в	Горная трясогузка	<i>Motacilla cinerea</i>	B	7	1–10	1001–10000
195a	Желтоголовая трясогузка	<i>Motacilla citreola</i>	B	4	1–10	101–1000
196	Белая трясогузка	<i>Motacilla alba</i>	B	4	11–100	101–1000
197	Жулан	<i>Lanius collurio</i>	B	6	1–10	101–1000
200	Серый сорокопут*	<i>Lanius excubitor</i>	A	1		11–100
201	Иволга	<i>Oriolus oriolus</i>	B	4	1–10	101–1000
202	Скворец	<i>Sturnus vulgaris</i>	B	4	1–10	101–1000
203	Кукша*	<i>Perisoreus infaustus</i>	A	1		11–100
204	Сойка	<i>Garrulus glandarius</i>	B	4	1–10	1001–10000
205	Сорока	<i>Pica pica</i>	C	11	1–10	1001–10000
206	Кедровка	<i>Nucifraga caryocatactes</i>	B	3	11–100	1001–10000
207	Галка	<i>Corvus monedula</i>	B	3	1–10	101–1000
209	Серая ворона	<i>Corvus cornix</i>	B	4	1–10	101–1000
210	Ворон	<i>Corvus corax</i>	C	12	1–10	101–1000
211	Свиристель*	<i>Bombycilla garrulus</i>	A	1		11–100
212	Оляпка*	<i>Cinclus cinclus</i>	A	1		11–100
213	Крапивник	<i>Troglodytes troglodytes</i>	B	4	1–10	101–1000
215	Лесная завирушка	<i>Prunella modularis</i>	B	4	11–100	10001–100000
217a	Пятнистый сверчок	<i>Locustella lanceolata</i>	B	4	1–10	1001–10000
220	Барсучок	<i>Acrocephalus schoenobaenus</i>	B	4	1–10	101–1000
221	Садовая камышевка	<i>Acrocephalus dumetorum</i>	B	4	11–100	1001–10000
225	Зелёная пересмешка	<i>Hippolais icterina</i>	B	4	1–10	101–1000
226	Северная бормотушка	<i>Iduna caligata</i>	B	4	1–10	101–1000
228	Славка-черноголовка*	<i>Sylvia atricapilla</i>	A	1		11–100
229	Садовая славка	<i>Sylvia borin</i>	B	4	11–100	1001–10000
230	Серая славка	<i>Sylvia communis</i>	C	15	1–10	101–1000
231	Славка-завирушка	<i>Sylvia curruca</i>	B	7	11–100	1001–10000
232	Пеночка-весничка	<i>Phylloscopus trochilus</i>	B	4	11–100	10001–100000
233-1	Пеночка-теньковка сибирская	<i>Phylloscopus collybita tristis</i>	B	4	11–100	10001–100000
235	Зелёная пеночка	<i>Phylloscopus trochiloides</i>	B	4	11–100	10001–100000
235б	Пеночка-таловка*	<i>Phylloscopus borealis</i>	A	1		11–100
237	Желтоголовый королёк	<i>Regulus regulus</i>	B	4	11–100	1001–10000
238	Мухоловка-пеструшка	<i>Ficedula hypoleuca</i>	B	4	11–100	1001–10000
240	Малая мухоловка	<i>Ficedula parva</i>	B	4	1–10	101–1000
241	Серая мухоловка	<i>Muscicapa striata</i>	B	4	1–10	1001–10000
242	Луговой чекан	<i>Saxicola rubetra</i>	B	4	1–10	1001–10000
243	Черноголовый чекан	<i>Saxicola torquata</i>	B	4	11–100	1001–10000
244	Обыкновенная каменка	<i>Oenanthe oenanthe</i>	B	4	1–10	101–1000
245	Обыкн. горихвостка	<i>Phoenicurus phoenicurus</i>	B	7	1–10	1001–10000
247	Зарянка	<i>Erithacus rubecula</i>	B	7	11–100	1001–10000
248a	Соловей красношейка*	<i>Luscinia calliope</i>	A	1		11–100
249	Варакушка	<i>Luscinia svecica</i>	B	4	11–100	1001–10000
249a	Синехвостка	<i>Tarsiger cyanurus</i>	B	4	1–10	1001–10000
250	Чернозобый дрозд*	<i>Turdus atrogularis</i>	A	1		11–100

251	Рябинник	<i>Turdus pilaris</i>	C	12	11–100	1001–10000
253	Белобровик	<i>Turdus iliacus</i>	C	12	11–100	1001–10000
254	Певчий дрозд	<i>Turdus philomelos</i>	B	4	11–100	1001–10000
255	Деряба*	<i>Turdus viscivorus</i>	A	1		101–1000
254a	Пёстрый дрозд	<i>Zoothera varia</i>	B	4	1–10	101–1000
256	Ополовник	<i>Aegithalos caudatus</i>	C	12	11–100	1001–10000
259	Пухляк	<i>Parus montanus</i>	C	12	11–100	1001–10000
262	Московка	<i>Parus ater</i>	B	4	1–10	1001–10000
265	Большая синица	<i>Parus major</i>	B	4	1–10	1001–10000
266	Поползень	<i>Sitta europaea</i>	C	13	1–10	1001–10000
267	Пищуха	<i>Certhia familiaris</i>	A	1	1–10	1001–10000
268	Домовый воробей	<i>Passer domesticus</i>	B	4	11–100	101–1000
269	Полевой воробей	<i>Passer montanus</i>	B	4	1–10	101–1000
270	Зяблик	<i>Fringilla coelebs</i>	B	4	11–100	10001–100000
271	Вьюрок	<i>Fringilla montifringilla</i>	B	4	11–100	10001–100000
272	Зеленушка	<i>Chloris chloris</i>	B	6	1–10	101–1000
273	Чиж	<i>Spinus spinus</i>	B	4	1–10	1001–10000
274	Черноголовый щегол*	<i>Carduelis carduelis</i>	A	1		101–1000
275	Коноплянка	<i>Acanthis cannabina</i>	A	2	1–10	11–100
277	Обыкновенная чечётка*	<i>Acanthis flammea</i>	A	1		101–1000
279	Чечевица	<i>Carpodacus erythrinus</i>	B	4	11–100	1001–10000
282	Клёст-еловик	<i>Loxia curvirostra</i>	C	12	11–100	1001–10000
283	Белокрылый клёст*	<i>Loxia leucoptera</i>	A	1		101–1000
284	Снегирь	<i>Pyrrhula pyrrhula</i>	B	4	11–100	1001–10000
286	Дубонос	<i>Coccothraustes coccothraustes</i>	A	1	1–10	101–1000
288	Обыкновенная овсянка	<i>Emberiza citrinella</i>	A	1	1–10	101–1000
289	Камышовая овсянка	<i>Schoeniclus schoeniclus</i>	B	4	1–10	101–1000
291	Овсянка-ремез	<i>Ocyris rusticus</i>	C	12	1–10	1001–10000
293	Дубровник*	<i>Ocyris aureolus</i>	A	1		11–100

* сведения о наличии вида из: Бойко, 2013; Бойко и др., 2003; Рябицев, 2008; Рябицев, 2014. Во всех случаях оценка численности видов в квадрате сделана автором настоящего отчёта.

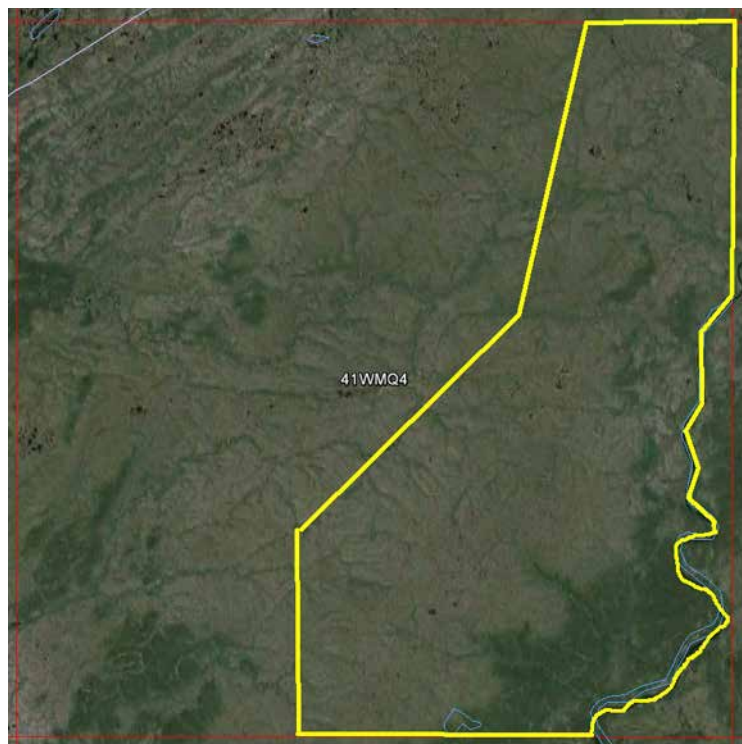


Река Сосьва в районе д. Андриановичи

КВАДРАТ 41WMQ4

РЕСПУБЛИКА КОМИ

В.В. Морозов



СРОКИ РАБОТ

2005–2015 гг.

РАЗМЕР ОБСЛЕДОВАННОЙ ТЕРРИТОРИИ

50% площади квадрата (оценка численности видов дана для всей территории)

БИОТОПЫ

Ерниково-моховые, ерниково-мохово-лишайниковые, ивняково-ерниково-мохово-лишайниковые и ивняковые тундры на плакорах, кустарничково-мохово-лишайниковые тундры водоразделов, берёзово-еловые и берёзовые лесотундровые редколесья на водоразделах, ельники по долинам крупных рек, комплексные плоскобугристые и крупнобугристые торфяниковые болота, кочкарниковые ивняковые болота по долинам ручьёв, травяные болота, луговины и ивняковые заросли приозёрных котловин, кустарниковые заросли и пойменные луговины по долинам рек, ивовые рощи в поймах рек, песчаные, илистые и галечниковые речные отмели, песчаные и земляные

обрывы по берегам рек, водные акватории, вездеходные дороги различной степени зарастания, заброшенные поля и засеваемые луга в пойме р. Усы, песчаные и гравийные карьеры, заброшенные и разрабатываемые, населённые пункты при железнодорожных станциях.

Обследование квадрата в 2015 г. проведено при финансовой поддержке Программы «Птицы Москвы и Подмосковья».

СОСТАВ ВИДОВ, СТАТУС И ЧИСЛЕННОСТЬ ПТИЦ В КВАДРАТЕ

№ вида	Русское название вида	Латинское название вида	Статус (аббревиатура)		Число условно гнездящихся пар на обследованной территории	Оценка численности в квадрате (число условно гн. пар)
1	Краснозобая гагара	<i>Gavia stellata</i>	С	15		1–10
2	Чернозобая гагара	<i>Gavia arctica</i>	С	15		11–100
22	Гуменник	<i>Anser fabalis</i>	С	15		11–100
24	Лебедь-кликун	<i>Cygnus cygnus</i>	В	3		1–10
29	Чирок-свистун	<i>Anas crecca</i>	С	12		101–1000
31	Свизь	<i>Anas penelope</i>	С	15		101–1000
32	Шилохвость	<i>Anas acuta</i>	С	12		101–1000
33	Чирок-трескун	<i>Anas querquedula</i>	В	5		1–10
34	Широконоска	<i>Anas clypeata</i>	В	3		11–100
38	Хохлатая черныш	<i>Aythya fuligula</i>	С	12		101–1000
40	Морянка	<i>Clangula hyemalis</i>	С	15		101–1000
42	Синьга	<i>Melanitta nigra</i>	С	12		101–1000
45	Средний крохаль	<i>Mergus serrator</i>	С	12		11–100
50	Полевой лунь	<i>Circus cyaneus</i>	С	15		11–100
56	Зимняк	<i>Buteo lagopus</i>	С	15		11–100

66	Кречет	<i>Falco rusticolus</i>	C	16		1–10
70	Дербник	<i>Falco columbarius</i>	C	15		11–100
73	Белая куропатка	<i>Lagopus lagopus</i>	C	15		1001–10000
75	Глухарь	<i>Tetrao urogallus</i>	A	1		11–100
89	Золотистая ржанка	<i>Phuvalis apricaria</i>	C	15		1001–10000
90	Галстучник	<i>Charadrius hiaticula</i>	C	15		1–10
98	Фифи	<i>Tringa glareola</i>	C	15		1001–10000
99	Большой улит	<i>Tringa nebularia</i>	C	12		11–100
101	Щёголь	<i>Tringa erythropus</i>	B	7		11–100
103	Перевозчик	<i>Actitis hypoleucos</i>	B	7		11–100
104	Мородунка	<i>Xenus cinereus</i>	C	12		11–100
105	Круглоносый плавунчик	<i>Phalaropus lobatus</i>	C	15		101–1000
106	Турухтан	<i>Philomachus pugnax</i>	C	15		101–1000
108	Белохвостый песочник	<i>Calidris temminckii</i>	A	1		1–10
114	Гаршнеп	<i>Lymnocyptes minimus</i>	B	5		11–100
115	Бекас	<i>Gallinago gallinago</i>	C	15		1001–10000
115a	Азиатский бекас	<i>Gallinago stenura</i>	B	5		101–1000
116	Дупель	<i>Gallinago media</i>	A	2		11–100
119	Средний кроншнеп	<i>Numenius phaeopus</i>	C	15		101–1000
125	Длиннохвостый поморник	<i>Stercorarius longicaudus</i>	C	15		101–1000
132	Халей	<i>Larus heuglini</i>	C	15		11–100
136	Сизая чайка	<i>Larus canus</i>	C	15		101–1000
142a	Полярная крачка	<i>Sterna paradisaea</i>	C	15		11–100
148	Сизый голубь (городской)	<i>Columba livia f.domestica</i>	C	12		11–100
151	Кукушка	<i>Cuculus canorus</i>	A	2		11–100
156	Болотная сова	<i>Asio flammeus</i>	B	5		11–100
161	Ястребиная сова	<i>Surnia ulula</i>	B	7		11–100
179	Трёхпалый дятел	<i>Picoides tridactylus</i>	A	1		11–100
180	Береговушка	<i>Riparia riparia</i>	C	15		101–1000
192	Луговой конёк	<i>Anthus pratensis</i>	C	15		10001–100000
193	Краснозобый конёк	<i>Anthus cervinus</i>	C	15		1001–10000
194	Жёлтая трясогузка	<i>Motacilla flava</i>	C	15		101–1000
195a	Желтоголовая трясогузка	<i>Motacilla citreola</i>	C	14		101–1000
196	Белая трясогузка	<i>Motacilla alba</i>	C	14		101–1000
200	Серый сорокопут	<i>Lanius excubitor</i>	C	14		11–100
203	Кукша	<i>Perisoreus infaustus</i>	A	1		1–10
205	Сорока	<i>Pica pica</i>	C	15		11–100
209	Серая ворона	<i>Corvus cornix</i>	C	15		11–100
210	Ворон	<i>Corvus corax</i>	C	16		1–10
211	Свиристель	<i>Bombycilla garrulus</i>	B	3		101–1000
214	Сибирская завирушка	<i>Prunella montanella</i>	B	5		101–1000
220	Барсучок	<i>Acrocephalus schoenobaenus</i>	C	14		1001–10000
232	Пеночка-весничка	<i>Phylloscopus trochilus</i>	C	15		10001–100000
233	Пеночка-теньковка	<i>Phylloscopus collybita</i>	C	14		101–1000
235a	Зарничка	<i>Phylloscopus inornatus</i>	B	7		101–1000
235b	Пеночка-таловка	<i>Phylloscopus borealis</i>	C	14		1001–10000
243	Черноголовый чекан	<i>Saxicola torquata</i>	B	3		11–100
244	Обыкновенная каменка	<i>Oenanthe oenanthe</i>	C	14		1–10
249	Варакушка	<i>Luscinia svecica</i>	C	15		10001–100000
251	Рябинник	<i>Turdus pilaris</i>	C	15		101–1000
253	Белобровик	<i>Turdus iliacus</i>	C	15		1001–10000
254	Певчий дрозд	<i>Turdus philomelos</i>	C	15		11–100
259	Буроголовая гаичка, пухляк	<i>Parus montanus</i>	A	1		11–100

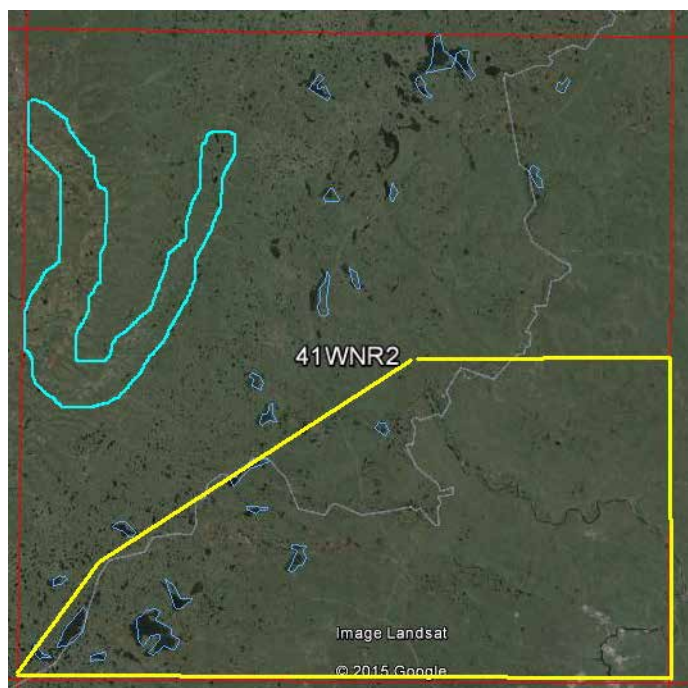
268	Домовый воробей	<i>Passer domesticus</i>	С	12		11–100
271	Вьюрок	<i>Fringilla montifringilla</i>	С	15		1001–10000
277	Обыкновенная чечётка	<i>Acanthis flammea</i>	С	15		10001–100000
278	Пепельная чечётка	<i>Acanthis hornemanni</i>	С	15		101–1000
279	Чечевица*	<i>Carpodacus erythrinus</i>	С	12		101–1000
280	Щур*	<i>Pinicola enucleator</i>	С	15		11–100
283	Белокрылый клёт	<i>Loxia leucoptera</i>	В	3		101–1000
284	Снегирь	<i>Pyrrhula pyrrhula</i>	В	3		101–1000
289	Камышовая овсянка	<i>Schoeniclus schoeniclus</i>	С	14		101–1000
289a	Полярная овсянка	<i>Schoeniclus pallasii</i>	С	14		101–1000
292	Овсянка-крошка	<i>Ocyris pusillus</i>	С	15		10001–100000
294	Лапландский подорожник	<i>Calcarius lapponicus</i>	С	15		101–1000

* Статус указан по данным литературы: Бутьев В.Т., Костин А.Б. 1997. Материалы к орнитофауне полярного Предуралья. — Материалы к распространению птиц на Урале, в Приуралье и Западной Сибири. Екатеринбург, с. 37–43.

КВАДРАТ 41WNR2

РЕСПУБЛИКА КОМИ, НЕНЕЦКИЙ АВТОНОМНЫЙ ОКРУГ

В.В. Морозов



СРОКИ РАБОТ

2014, 2015 гг.

РАЗМЕР ОБСЛЕДОВАННОЙ ТЕРРИТОРИИ

40% площади квадрата (жёлтым обведена территория, обследованная автором, голубым — территория, обследованная Ю.Н. и О.Ю. Минеевыми и Г.Л. Накулом). Оценка численности видов дана для всей территории.

БИОТОПЫ

Ерниково-моховые и ивняково-ерниково-мохово-лишайниковые тундры на плакорах, кустарничково-мохово-лишайниковые тундры водоразделов и моренных гряд, комплексные плоскобугристые торфяниковые болота, кочкарниковые ивняковые болота по долинам ручьёв, травяные болота, луговины и ивняковые заросли приозёрных котловин, кустарниковые заросли и пойменные луговины по долинам рек, ивовые рощи в поймах рек, песчаные, илистые и галечниковые речные отмели, песчаные, земляные и торфяные обрывы по берегам рек, водные акватории, шахтерские посёлки, жилые и заброшенные, шахты, отвалы горной породы, городская свалка, вездеходные дороги различной степени зарастания, песчаные и гравийные карьеры, заброшенные и разрабатываемые.

Обследование квадрата проведено при финансовой поддержке Программы «Птицы Москвы и Подмосковья».

СОСТАВ ВИДОВ, СТАТУС И ЧИСЛЕННОСТЬ ПТИЦ В КВАДРАТЕ

№ вида	Русское название вида	Латинское название вида	Статус (аббревиатура)		Число условно гнездящихся пар на обследованной территории	Оценка численности в квадрате (число условно гн. пар)
1	Краснозобая гагара	<i>Gavia stellata</i>	С	12		11–100
2	Чернозобая гагара	<i>Gavia arctica</i>	С	12		101–1000
21	Пискулька*	<i>Anser erythropus</i>	С	11		1–10
22	Гуменник	<i>Anser fabalis</i>	С	12		1001–10000
29	Чирок-свиистунок	<i>Anas crecca</i>	С	12		1001–10000
31	Свиззь	<i>Anas penelope</i>	С	12		101–1000
32	Шилохвость	<i>Anas acuta</i>	С	12		101–1000
33	Чирок-трескунок	<i>Anas querquedula</i>	В	3		1–10
34	Широконоска**	<i>Anas clypeata</i>	С	15		11–100
38	Хохлатая чернеть	<i>Aythya fuligula</i>	С	12		101–1000
39	Морская чернеть	<i>Aythya marila</i>	С	12		11–100
40	Морянка	<i>Clangula hyemalis</i>	С	15		1001–10000
42	Синьга	<i>Melanitta nigra</i>	С	12		101–1000
43	Турпан	<i>Melanitta fusca</i>	С	12		11–100
45	Средний крохаль	<i>Mergus serrator</i>	С	12		11–100
50	Полевой лунь**	<i>Circus cyaneus</i>	С	15		11–100
56	Зимняк	<i>Buteo lagopus</i>	С	15		101–1000
68	Сапсан	<i>Falco peregrinus</i>	С	16		1–10

70	Дербник	<i>Falco columbarius</i>	C	15		11–100
73	Белая куропатка	<i>Lagopus lagopus</i>	C	15		1001–10000
89	Золотистая ржанка	<i>Pluvialis apricaria</i>	C	15		101–1000
90	Галстучник	<i>Charadrius hiaticula</i>	C	15		101–1000
98	Фифи	<i>Tringa glareola</i>	C	15		1001–10000
101	Щеголь	<i>Tringa erythropus</i>	C	16		1–10
103	Перевозчик	<i>Actitis hypoleucos</i>	C	12		11–100
104	Мородунка	<i>Xenus cinereus</i>	C	15		101–1000
105	Круглоносый плавунчик	<i>Phalaropus lobatus</i>	C	15		1001–10000
106	Турухтан	<i>Philomachus pugnax</i>	C	15		1001–10000
108	Белохвостый песочник	<i>Calidris temminckii</i>	C	12		101–1000
110	Чернозобик**	<i>Calidris alpina</i>	C	16		11–100
114	Гаршнеп	<i>Lymnocyptes minimus</i>	B	5		101–1000
115	Бекас	<i>Gallinago gallinago</i>	C	15		1001–10000
115a	Азиатский бекас**	<i>Gallinago stenura</i>	C	12		101–1000
116	Дупель	<i>Gallinago media</i>	B	5		101–1000
124	Короткохвостый поморник**	<i>Stercorarius parasiticus</i>	C	15		1–10
125	Длиннохвостый поморник	<i>Stercorarius longicaudus</i>	C	15		101–1000
132	Халей	<i>Larus heuglini</i>	C	15		11–100
136	Сизая чайка	<i>Larus canus</i>	C	15		101–1000
142a	Полярная крачка	<i>Sterna paradisaea</i>	C	15		101–1000
148	Сизый голубь (городской)	<i>Columba livia f.domestica</i>	C	12		11–100
156	Болотная сова**	<i>Asio flammeus</i>	B	5		11–100
180	Береговушка	<i>Riparia riparia</i>	C	15		101–1000
184	Рогатый жаворонок	<i>Eremophila alpestris</i>	B	3		11–100
192	Луговой конёк	<i>Anthus pratensis</i>	C	15		10001–100000
193	Краснозобый конёк	<i>Anthus cervinus</i>	C	15		10001–100000
195a	Желтоголовая трясогузка	<i>Motacilla citreola</i>	C	14		1001–10000
196	Белая трясогузка	<i>Motacilla alba</i>	C	14		101–1000
205	Сорока	<i>Pica pica</i>	C	15		1–10
209	Серая ворона	<i>Corvus cornix</i>	C	15		11–100
210	Ворон	<i>Corvus corax</i>	C	16		1–10
214	Сибирская завирушка	<i>Prunella montanella</i>	B	7		101–1000
220	Барсучок	<i>Acrocephalus schoenobaenus</i>	C	14		1001–10000
232	Пеночка-весничка	<i>Phylloscopus trochilus</i>	C	15		10001–100000
233	Пеночка-теньковка	<i>Phylloscopus collybita</i>	C	15		101–1000
235б	Пеночка-таловка	<i>Phylloscopus borealis</i>	C	14		1001–10000
244	Обыкновенная каменка	<i>Oenanthe oenanthe</i>	C	14		11–100
249	Варакушка	<i>Luscinia svecica</i>	C	15		10001–100000
251	Рябинник	<i>Turdus pilaris</i>	C	15		101–1000
253	Белобровик	<i>Turdus iliacus</i>	C	15		1001–10000
268	Домовый воробей	<i>Passer domesticus</i>	C	12		101–1000
271	Вьюрок	<i>Fringilla montifringilla</i>	C	15		101–1000
277	Обыкновенная чечётка	<i>Acanthis flammea</i>	C	15		1001–10000
278	Пепельная чечётка	<i>Acanthis hornemanni</i>	C	15		1001–10000
279	Чечевица*	<i>Carpodacus erythrinus</i>	A	2		11–100
284	Снегирь	<i>Pyrrhula pyrrhula</i>	A	1		11–100
289	Камышовая овсянка	<i>Schoeniclus schoeniclus</i>	C	15		1001–10000
289a	Полярная овсянка	<i>Schoeniclus pallasii</i>	C	15		1001–10000
292	Овсянка-крошка	<i>Ocyris pusillus</i>	C	15		10001–100000
294	Лапландский подорожник	<i>Calcarius lapponicus</i>	C	14		1001–10000

* Данные литературы: Минеев Ю.Н., Минеев О.Ю., Накул Г.Л. 2009. К орнитофауне долины реки Коротаихи (Большеземельская тундра).

— Русский орнитол. журн., т. 18. Экспресс-выпуск 474: 519–534.

** Данные о статусе получены до 2005 г.