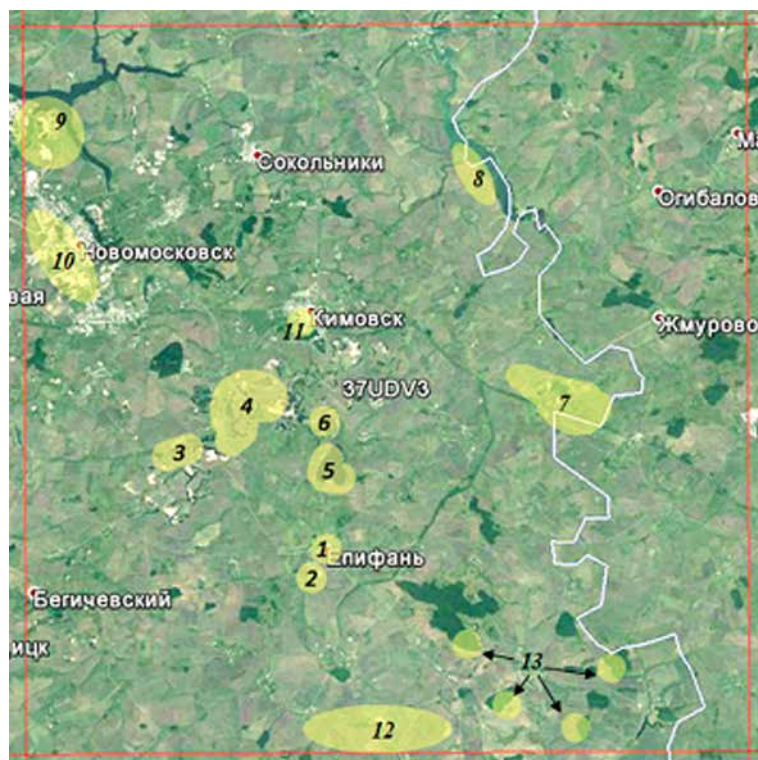


КВАДРАТ 37UDV3

ТУЛЬСКАЯ И ЛИПЕЦКАЯ ОБЛАСТИ

О.В. Швец, О.В. Бригадирова, В.С. Сарычев, М.М. Тикунова



СРОКИ РАБОТ

2005, 2009–2013, 2016 гг.

РАЗМЕР ОБСЛЕДОВАННОЙ ТЕРРИТОРИИ

~10% площади квадрата (номер точки учёта соответствует номеру на карте)

ОПИСАНИЕ КВАДРАТА

Территория квадрата целиком располагается в зоне лесостепи. В настоящее время большая часть квадрата занята сельскохозяйственными угодьями разной степени заброшенности (93% территории) с островками лесов и луговых степей на крутых склонах и неудобьях. Характерна развитая овражно-балочная сеть.

Леса занимают незначительную площадь (~2%), располагаются в виде отдельных пятен по водоразделам, лощинам и представляют собой остепнённые дубравы или осиновые и берёзовые рощи вторичного происхождения.

Речная сеть принадлежит к бассейну Дона. Специфику участку придаёт наличие переходных

болот с комплексом бореальных видов (в верховьях Дона расположено крупнейшее в Тульской области Лупишкинское болото площадью 196 га), а также искусственных гидросооружений различного назначения и происхождения.

Крупные прудовые комплексы «Дон-Люторичи» и Кимовское водохранилище используются в рыбоводческих целях. Пронское и Шатское водохранилища служат преимущественно для водоснабжения предприятий. В перечень ландшафтов, возникших в результате хозяйственной деятельности, следует внести также низинные болота антропогенного происхождения, образовавшиеся при выработке угольных пластов и сбросе вод, откачиваемых из шахт. Глубина этих болот варьирует от 0,7 до 1,5 метров, форма — от округлой (диаметром 40–50 м) до вытянутой (60–70×20–30 м). Поверхность покрыта типичной для низинных болот растительностью. Своеобразные техногенные озёрно-болотные ландшафты образовались на границе Узловского и Кимовского районов (они образуют единый озёрно-болотный комплекс с рыбаководными прудами и Лупишкинским болотом) и в районе шахты Нововольвовская.

Крупные населённые пункты представлены гг. Новомосковск, Кимовск, Донской.

МЕСТА ПРОВЕДЕНИЯ ИССЛЕДОВАНИЙ

Точка учёта	Биотоп
№1	п. Епифань
№2	отстойники Епифанского крахмало-паточного завода и прилегающая пойма Дона
№3	рыбозаводные пруды рыбхоза Люторичи, пойма р. Люторичь
№4	пойма р. Дон, затопленные карьеры и терриконы
№5	Кимовское водохранилище, луга, плавни, прибрежные ивняки
№6	сосновые и берёзово-осиновые лесные участки на отвалах, поля, ивняки
№7	п. Нововольвовский и окрестности — участки вторичных островных лесов, заросшие шахтные подвалки, луговые сообщества, верховья р. Лютой, лесополосы
№8	участки Пронского водохранилища и окрестности, пойменные участки рр. Тетяковка, Марковка
№9	участки Шатского водохранилища, пойма р. Любовки
№10	г. Новомосковск, жилая застройка, парки и скверы

№11	г. Кимовск, жилая застройка, парки и скверы
№12	пойма р. Дон
№13	участки островных лесов (Исаковский, Себинский, Бучальский, Ольховец)

СОСТАВ ВИДОВ, СТАТУС И ЧИСЛЕННОСТЬ ПТИЦ В КВАДРАТЕ

№ вида	Русское название вида	Латинское название вида	Статус (аббревиатура)		Число условно гнездящихся пар на обследованной территории	Оценка численности в квадрате (число условно гн. пар)
4	Черношейная поганка	<i>Podiceps nigricollis</i>	В	6		11–100
7	Большая поганка, чомга	<i>Podiceps cristatus</i>	С	12		11–100
10	Большая выпь	<i>Botaurus stellaris</i>	В	6		11–100
11	Малая выпь, волчок	<i>Ixobrychus minutus</i>	А	1		1–10
14	Серая цапля	<i>Ardea cinerea</i>	С	16		11–100
14а	Рыжая цапля	<i>Ardea purpurea</i>	А	1		1–10
23	Лебедь-шипун	<i>Cygnus olor</i>	А	1		1–10
28	Кряква	<i>Anas platyrhynchos</i>	С	14		101–1000
29	Чирок-свистун	<i>Anas crecca</i>	А	1		1–10
30	Серая утка	<i>Anas strepera</i>	А	1		1–10
33	Чирок-трескун	<i>Anas querquedula</i>	С	12		11–100
36	Красноголовый нырок	<i>Aythya ferina</i>	С	12		1–10
38	Хохлатая черныш	<i>Aythya fuligula</i>	А	1		1–10
48	Осоед	<i>Pernis apivorus</i>	А	1		1–10
49	Чёрный коршун	<i>Milvus migrans</i>	В	6		11–100
50	Полевой лунь	<i>Circus cyaneus</i>	В	3		1–10
52	Луговой лунь	<i>Circus pygargus</i>	С	14		11–100
53	Болотный лунь	<i>Circus aeruginosus</i>	С	13		11–100
54	Тетеревятник	<i>Accipiter gentilis</i>	В	7		11–100
55	Перепелятник	<i>Accipiter nisus</i>	В	7		11–100
57	Канюк	<i>Buteo buteo</i>	С	16		11–100
59	Орёл-карлик	<i>Hieraaetus pennatus</i>	В	4		11–100
69	Чеглок	<i>Falco subbuteo</i>	С	16		11–100
72	Пустельга	<i>Falco tinnunculus</i>	С	16		11–100
74	Тетерев	<i>Lyrurus tetrix</i>	А	2		11–100
77	Серая куропатка	<i>Perdix perdix</i>	С	10		101–1000
78	Перепел	<i>Coturnix coturnix</i>	В	4		101–1000
80	Водяной пастушок	<i>Rallus aquaticus</i>	С	12		11–100
81	Погоньш	<i>Porzana porzana</i>	А	1		11–100
82	Малый погоньш	<i>Porzana parva</i>	А	1		1–10
82а	Погоньш-крошка	<i>Porzana pusilla</i>	А	1		1–10
83	Коростель	<i>Crex crex</i>	В	5		1001–10000
84	Камышница	<i>Gallinula chloropus</i>	С	12		11–100
85	Лысуха	<i>Fulica atra</i>	С	12		11–100
91	Малый зуёк	<i>Charadrius dubius</i>	А	1		11–100
93	Чибис	<i>Vanellus vanellus</i>	С	12		101–1000
97	Черныш	<i>Tringa ochropus</i>	А	1		1–10
98	Фифи	<i>Tringa glareola</i>	В	3		1–10
99	Большой улит	<i>Tringa nebularia</i>	А	1		1–10
100	Травник	<i>Tringa totanus</i>	С	12		11–100
102	Поручейник	<i>Tringa stagnatilis</i>	С	12		11–100
103	Перевозчик	<i>Actitis hypoleucos</i>	С	12		11–100
115	Бекас	<i>Gallinago gallinago</i>	В	7		101–1000

120	Большой веретенник	<i>Limosa limosa (limosa)</i>	A	1		1–10
129	Озёрная чайка	<i>Larus ridibundus</i>	C	12		101–1000
133	Хохотунья	<i>Larus cachinnans</i>	C	12		101–1000
136	Сизая чайка	<i>Larus canus</i>	C	12		11–100
137	Чёрная крачка	<i>Chlidonias niger</i>	C	12		11–100
138	Белокрылая крачка	<i>Chlidonias leucopterus</i>	C	12		11–100
142	Речная крачка	<i>Sterna hirundo</i>	C	12		11–100
146	Вяхирь	<i>Columba palumbus</i>	B	5		101–1000
148	Сизый голубь (городской)	<i>Columba livia f.domestica</i>	C	13		1001–10000
149	Кольчатая горлица	<i>Streptopelia decaocto</i>	C	13		101–1000
150	Обыкновенная горлица	<i>Streptopelia turtur</i>	B	4		11–100
151	Кукушка	<i>Cuculus canorus</i>	B	5		101–1000
155	Ушастая сова	<i>Asio otus</i>	C	16		11–100
156	Болотная сова	<i>Asio flammeus</i>	C	10		11–100
162	Серая неясыть	<i>Strix aluco</i>	C	12		11–100
166	Чёрный стриж	<i>Apus apus</i>	C	16		1001–10000
168	Зимородок	<i>Alcedo atthis</i>	C	11		11–100
169	Золотистая щурка	<i>Merops apiaster</i>	C	11		11–100
170	Удод	<i>Upupa epops</i>	C	14		11–100
171	Вертишейка	<i>Jynx torquilla</i>	C	11		101–1000
172	Зелёный дятел	<i>Picus viridis (viridis)</i>	A	1		1–10
173	Седой дятел	<i>Picus canus</i>	A	1		1–10
174	Желна	<i>Dryocopus martius</i>	B	3		1–10
175	Большой пёстрый дятел	<i>Dendrocopos major</i>	C	16		101–1000
176	Средний пёстрый дятел	<i>Dendrocopos medius</i>	C	16		11–100
177	Белоспинный дятел	<i>Dendrocopos leucotos</i>	A	2		1–10
178	Малый пёстрый дятел	<i>Dendrocopos minor</i>	C	16		101–1000
180	Береговушка	<i>Riparia riparia</i>	C	16		101–1000
181	Деревенская ласточка	<i>Hirundo rustica</i>	C	16		101–1000
182	Воронok	<i>Delichon urbica</i>	C	16		101–1000
186	Полевой жаворонок	<i>Alauda arvensis</i>	C	14		10001–100000
191	Лесной конёк	<i>Anthus trivialis</i>	C	12		1001–10000
192	Луговой конёк	<i>Anthus pratensis</i>	B	4		11–100
194	Жёлтая трясогузка	<i>Motacilla flava</i>	C	14		1001–10000
195a	Желтоголовая трясогузка	<i>Motacilla citreola</i>	C	14		11–100
196	Белая трясогузка	<i>Motacilla alba</i>	C	14		1001–10000
197	Жулан	<i>Lanius collurio</i>	C	14		1001–10000
199	Чернолобый сорокопут	<i>Lanius minor</i>	A	1		1–10
200	Серый сорокопут	<i>Lanius excubitor</i>	A	1		1–10
201	Иволга	<i>Oriolus oriolus</i>	C	12		101–1000
202	Скворец	<i>Sturnus vulgaris</i>	C	12		1001–10000
204	Сойка	<i>Garrulus glandarius</i>	C	12		101–1000
205	Сорока	<i>Pica pica</i>	C	12		101–1000
207	Галка	<i>Corvus monedula</i>	C	12		1001–10000
208	Грач	<i>Corvus frugilegus</i>	C	12		1001–10000
209	Серая ворона	<i>Corvus cornix</i>	C	12		101–1000
210	Ворон	<i>Corvus corax</i>	C	12		11–100
213	Крапивник	<i>Troglodytes troglodytes</i>	B	4		11–100
216	Речной сверчок	<i>Locustella fluviatilis</i>	B	4		101–1000
217	Обыкновенный сверчок	<i>Locustella naevia</i>	B	4		11–100
218	Соловиный сверчок	<i>Locustella luscinioides</i>	B	5		11–100
220	Барсучок	<i>Acrocephalus schoenobaenus</i>	C	12		101–1000
221	Садовая камышевка	<i>Acrocephalus dumetorum</i>	B	4		11–100

222	Болотная камышевка	<i>Acrocephalus palustris</i>	С	12		101–1000
224	Дроздовидная камышевка	<i>Acrocephalus arundinaceus</i>	В	5		11–100
225	Зелёная пересмешка	<i>Hippolais icterina</i>	С	13		101–1000
226	Северная бормотушка	<i>Iduna caligata</i>	В	4		11–100
227	Ястребиная славка	<i>Sylvia nisoria</i>	В	3		11–100
228	Славка-черноголовка	<i>Sylvia atricapilla</i>	С	14		1001–10000
229	Садовая славка	<i>Sylvia borin</i>	С	12		1001–10000
230	Серая славка	<i>Sylvia communis</i>	С	12		1001–10000
231	Славка-завирушка	<i>Sylvia curruca</i>	В	4		101–1000
232	Пеночка-весничка	<i>Phylloscopus trochilus</i>	В	7		101–1000
233	Пеночка-теньковка	<i>Phylloscopus collybita</i>	В	7		1001–10000
234	Пеночка-трещотка	<i>Phylloscopus sibilatrix</i>	В	7		1001–10000
235	Зелёная пеночка	<i>Phylloscopus trochiloides</i>	В	7		101–1000
238	Мухоловка-пеструшка	<i>Ficedula hypoleuca</i>	С	16		101–1000
239	Мухоловка-белошейка	<i>Ficedula albicollis</i>	С	16		11–100
240	Малая мухоловка	<i>Ficedula parva</i>	В	4		101–1000
241	Серая мухоловка	<i>Muscicapa striata</i>	С	12		101–1000
242	Луговой чекан	<i>Saxicola rubetra</i>	С	14		1001–10000
243	Черноголовый чекан	<i>Saxicola torquata</i>	В	3		11–100
244	Обыкновенная каменка	<i>Oenanthe oenanthe</i>	В	6		101–1000
245	Обыкновенная горихвостка	<i>Phoenicurus phoenicurus</i>	В	3		101–1000
246	Горихвостка-чернушка	<i>Phoenicurus ochruros</i>	С	13		101–1000
247	Зарянка	<i>Erithacus rubecula</i>	С	12		1001–10000
248	Соловей	<i>Luscinia luscinia</i>	С	12		1001–10000
249	Варакушка	<i>Luscinia svecica</i>	С	12		101–1000
251	Рябинник	<i>Turdus pilaris</i>	С	12		1001–10000
252	Чёрный дрозд	<i>Turdus merula</i>	С	12		101–1000
253	Белобровик	<i>Turdus iliacus</i>	С	12		101–1000
254	Певчий дрозд	<i>Turdus philomelos</i>	С	14		1001–10000
256	Ополовник	<i>Aegithalos caudatus</i>	С	12		11–100
257	Ремез	<i>Remiz pendulinus</i>	С	14		11–100
259	Буроголовая гаичка, пухляк	<i>Parus montanus</i>	С	14		11–100
263	Лазоревка	<i>Parus caeruleus</i>	С	14		101–1000
265	Большая синица	<i>Parus major</i>	С	14		1001–10000
266	Поползень	<i>Sitta europaea</i>	С	13		1001–10000
267	Пищуха	<i>Certhia familiaris</i>	С	13		101–1000
268	Домовый воробей	<i>Passer domesticus</i>	С	14		11–100
269	Полевой воробей	<i>Passer montanus</i>	С	16		101–1000
270	Зяблик	<i>Fringilla coelebs</i>	С	14		1001–10000
272	Зеленушка	<i>Chloris chloris</i>	С	14		1001–10000
274	Черноголовый щегол	<i>Carduelis carduelis</i>	С	12		1001–10000
275	Коноплянка	<i>Acanthis cannabina</i>	С	12		101–1000
279	Чечевица	<i>Carpodacus erythrinus</i>	С	14		101–1000
286	Дубонос	<i>Coccothraustes coccothraustes</i>	С	14		101–1000
288	Обыкновенная овсянка	<i>Emberiza citrinella</i>	С	14		101–1000
290	Садовая овсянка	<i>Emberiza hortulana</i>	С	14		101–1000
289	Камышовая овсянка	<i>Schoeniclus schoeniclus</i>	С	14		1001–10000



Хохотунья



Колония хохотуний на затопленном угольном карьере



Взрослые хохотуны с птенцами в колонии



Озёрные чайки с птенцами на прудах-отстойниках у г. Епифани

КВАДРАТ 37UFB1

ВЛАДИМИРСКАЯ ОБЛАСТЬ

Ю.А. Быков, А.Е. Возбранная, В.В. Романов



СРОКИ РАБОТ

2006–2016 гг.

РАЗМЕР ОБСЛЕДОВАННОЙ ТЕРРИТОРИИ

850 км²

ОБСЛЕДОВАННЫЕ МЕСТООБИТАНИЯ

Центральная, юго-восточная и северо-восточная части квадрата относятся к Окско-Цнинскому валу, с северо-запада вклинивается часть Судогодского Высокоречья, юго-западный угол относится к Мещерской низменности. Административно квадрат находится во Владимирской области (Гусь-Хрустальный и Судогодский районы). На его территории расположены: г. Гусь-Хрустальный, 5 посёлков городского типа (Золотково, Добрятино, Анопино, Красное Эхо, им. Воровского), а также порядка 85 сёл и деревень.

На территории квадрата берут начало и частично протекают три реки: Гусь, Колпь, Судогда. Наибольшую протяжённость в пределах квадрата имеет р. Судогда. Естественных озёр очень мало и они совсем маленькие.

Из искусственных водоёмов имеется 6 водохранилищ и прудов, расположенных около населённых пунктов.

Около 75% общей площади занимают леса, 15% принадлежит сельхозугодьям, порядка 8% составляют вырубки. Из лесных формаций наиболее широко представлены сосновые леса, затем смешанные. Доля мелколиственных и ольховых лесов незначительна. Большинство из них привязаны к долине р. Судогды. Большинство сельхозугодий заброшены и зарастают сорным высокотравьем и древесной порослью.

Обследование квадрата проведено при финансовой поддержке Программы «Птицы Москвы и Подмосковья».

ЛИТЕРАТУРА

- Быков Ю.А., Сергеев М.А., Возбранная А.Е. 2013. Редкие и охраняемые виды совообразных Владимирской области. — Материалы II Межрегиональной научно-практической конференции «Материалы Межрегиональной научно-практической конференции «Мониторинг и сохранение особо ценных природных территорий и объектов Владимирской области и сопредельных регионов: проблемы, опыт и перспективы» (Владимир, 14–15 декабря 2012 г.). Владимир: Транзит-ИКС, с. 91–99.
- Романов В.В., Быков Ю.А., Сергеев М.А., Захаренко К.Л. 2009. Редкие воробьинообразные Владимирской области: жаворонковые, трясогузковые, сорокопутовые, славковые, синицевые — Редкие виды птиц Нечерноземного центра России. М., с. 219–224.
- Романов В.В., Быков Ю.А., Сергеев М.А. 2012. Авифауна соколообразных птиц Владимирской области в конце XX – начале XXI. — Хищные птицы в динамической среде третьего тысячелетия: состояние и перспективы. Труды VI Международной конференции по соколообразным и совам Северной Евразии, г. Кривой Рог, 27–30 сентября 2012 г. Кривой Рог, с. 220–227.
- Романов В.В., Быков Ю.А., Сергеев М.А. 2014. Редкие гнездящиеся, потенциально гнездящиеся и летующие виды куликов Владимирской области. — Особо охраняемые природные территории и объекты Владимирской области и сопредельных регионов (Выпуск 3): Материалы Межрегиональной научно-практической конференции «Сохранение природного и культурного наследия Владимирской области и сопредельных регионов» (Владимир, 11 декабря 2014 г.). Владимир: Транзит-ИКС, с. 72–81.
- Романов В.В., Быков Ю.А., Сергеев М.А. 2014. Удод во Владимирской области. — Особо охраняемые природные территории и объекты Владимирской области и сопредельных регионов (Выпуск 3): Материалы Межрегиональной научно-практической конференции «Сохранение природного и культурного наследия Владимирской области и сопредельных регионов» (Владимир, 11 декабря 2014 г.). Владимир: Транзит-ИКС, с. 81–86.

СОСТАВ ВИДОВ, СТАТУС И ЧИСЛЕННОСТЬ ПТИЦ В КВАДРАТЕ

№ вида	Русское название вида	Латинское название вида	Статус (аббревиатура)		Число условно гнездящихся пар на обследованной территории	Оценка численности в квадрате (число условно гн. пар)
4	Черношейная поганка	<i>Podiceps nigricollis</i>	В	4	1–2	1–10
7	Большая поганка, чомга	<i>Podiceps cristatus</i>	С	15	4–6	1–10
10	Большая выпь	<i>Botaurus stellaris</i>	В	4	2–4	1–10
14	Серая цапля	<i>Ardea cinerea</i>	В	3	2–4	1–10
15	Белый аист	<i>Ciconia ciconia</i>	А	1	1	1–10
16	Чёрный аист	<i>Ciconia nigra</i>	А	1	1	1–10
23	Лебедь-шипун	<i>Cygnus olor</i>	В	3	1	1–10
28	Кряква	<i>Anas platyrhynchos</i>	С	15	20–40	11–100
29	Чирок-свистунок	<i>Anas crecca</i>	С	15	15–30	11–100
30	Серая утка	<i>Anas strepera</i>	А	1	1–2	1–10
31	Свиязь	<i>Anas penelope</i>	В	3	2–3	1–10
32	Шилохвость	<i>Anas acuta</i>	В	3	2–3	1–10
33	Чирок-трескунок	<i>Anas querquedula</i>	С	15	5–10	11–100
34	Широконоска	<i>Anas clypeata</i>	С	15	4–6	1–10
36	Красноголовый нырок	<i>Aythya ferina</i>	В	3	1–2	1–10
38	Хохлатая чернеть	<i>Aythya fuligula</i>	С	15	3–5	1–10
41	Гоголь	<i>Bucephala clangula</i>	В	3	2–3	1–10
48	Осоед	<i>Pernis apivorus</i>	С	12	5–8	11–100
49	Чёрный коршун	<i>Milvus migrans</i>	В	3	2–3	1–10
50	Полевой лунь	<i>Circus cyaneus</i>	В	3	2–3	1–10
52	Луговой лунь	<i>Circus pygargus</i>	В	3	5–10	11–100
53	Болотный лунь	<i>Circus aeruginosus</i>	С	12	5–10	11–100
54	Тетеревятник	<i>Accipiter gentilis</i>	С	11	10–15	11–100
55	Перепелятник	<i>Accipiter nisus</i>	С	16	25–40	11–100
57	Канюк	<i>Buteo buteo</i>	С	16	15–30	11–100
69	Чеглок	<i>Falco subbuteo</i>	С	16	5–10	11–100
70	Дербник	<i>Falco columbarius</i>	А	1	1	1–10
72	Пустельга	<i>Falco tinnunculus</i>	В	7	2–4	1–10
74	Тетерев	<i>Lyrurus tetrix</i>	С	16	50–80	101–1000
75	Глухарь	<i>Tetrao urogallus</i>	С	12	30–60	101–1000
76	Рябчик	<i>Tetrastes bonasia</i>	С	15	60–100	101–1000
77	Серая куропатка	<i>Perdix perdix</i>	С	12	10–20	11–100
78	Перепел	<i>Coturnix coturnix</i>	С	12	20–30	11–100
79	Серый журавль	<i>Grus grus (grus)</i>	С	12	3–6	1–10
80	Водяной пастушок	<i>Rallus aquaticus</i>	В	4	1–2	1–10
81	Погоньш	<i>Porzana porzana</i>	В	4	10–20	11–100
83	Коростель	<i>Crex crex</i>	С	12	100–200	101–1000
84	Камышница	<i>Gallinula chloropus</i>	С	15	5–10	11–100
85	Лысуха	<i>Fulica atra</i>	С	12	1–2	1–10
91	Малый зуёк	<i>Charadrius dubius</i>	С	15	3–5	1–10
93	Чибис	<i>Vanellus vanellus</i>	С	15	30–50	11–100
97	Черныш	<i>Tringa ochropus</i>	С	15	25–40	11–100
98	Фифи	<i>Tringa glareola</i>	В	4	1–2	1–10
99	Большой улит	<i>Tringa nebularia</i>	В	7	2–4	1–10
100	Травник	<i>Tringa totanus</i>	С	16	5–10	11–100
102	Поручейник	<i>Tringa stagnatilis</i>	С	12	2–3	1–10
103	Перевозчик	<i>Actitis hypoleucos</i>	С	15	30–45	11–100
115	Бекас	<i>Gallinago gallinago</i>	В	5	25–50	11–100

116	Дупель	<i>Gallinago media</i>	A	1	1–2	1–10
117	Вальдшнеп	<i>Scolopax rusticola</i>	C	16	40–80	101–1000
118	Большой кроншнеп	<i>Numenius arquata</i>	B	4	5–7	1–10
120	Большой веретенник	<i>Limosa limosa (limosa)</i>	C	10	8–12	11–100
129	Озёрная чайка	<i>Larus ridibundus</i>	C	16	8–12	11–100
136	Сизая чайка	<i>Larus canus</i>	C	16	8–12	11–100
137	Чёрная крачка	<i>Chlidonias niger</i>	C	16	15–25	11–100
138	Белокрылая крачка	<i>Chlidonias leucopterus</i>	A	1	3–4	1–10
142	Речная крачка	<i>Sterna hirundo</i>	C	16	10–20	11–100
146	Вяхрь	<i>Columba palumbus</i>	C	15	30–60	101–1000
147	Клинтух	<i>Columba oenas</i>	B	4	4–8	11–100
148	Сизый голубь (городской)	<i>Columba livia f.domestica</i>	C	16	300–500	101–1000
149	Кольчатая горлица	<i>Streptopelia decaocto</i>	C	16	8–12	11–100
150	Обыкновенная горлица	<i>Streptopelia turtur</i>	B	3	2–3	1–10
151	Кукушка	<i>Cuculus canorus</i>	C	16	200–400	1001–10000
154	Филин	<i>Bubo bubo</i>	A	2	1–2	1–10
155	Ушастая сова	<i>Asio otus</i>	C	16	25–40	101–1000
156	Болотная сова	<i>Asio flammeus</i>	A	1	2–3	1–10
157	Сплюшка	<i>Otus scops</i>	A	2	2–3	1–10
158	Мохноногий сыч	<i>Aegolius funereus</i>	B	4	10–20	11–100
159	Домовый сыч	<i>Athene noctua</i>	A	1	1–2	1–10
160	Воробьиный сыч	<i>Glaucidium passerinum</i>	B	4	5–10	11–100
162	Серая неясыть	<i>Strix aluco</i>	C	12	10–15	11–100
163	Длиннохвостая неясыть	<i>Strix uralensis</i>	B	4	10–15	11–100
165	Козодой	<i>Caprimulgus europaeus</i>	C	16	20–40	101–1000
166	Чёрный стриж	<i>Apus apus</i>	C	16	100–300	101–1000
167	Сизоворонка	<i>Coracias garrulus</i>	A	1	1–2	1–10
168	Зимородок	<i>Alcedo atthis</i>	A	1	1–2	1–10
170	Удод	<i>Upupa epops</i>	C	11	10–20	11–100
171	Вертишейка	<i>Jynx torquilla</i>	C	12	30–50	101–1000
172	Зелёный дятел	<i>Picus viridis (viridis)</i>	C	16	10–15	11–100
173	Седой дятел	<i>Picus canus</i>	C	16	10–15	11–100
174	Желна	<i>Dryocopus martius</i>	C	16	50–90	101–1000
175	Большой пёстрый дятел	<i>Dendrocopos major</i>	C	16	200–600	1001–10000
177	Белоспинный дятел	<i>Dendrocopos leucotos</i>	C	16	25–50	101–1000
178	Малый пёстрый дятел	<i>Dendrocopos minor</i>	C	16	25–50	101–1000
179	Трёхпалый дятел	<i>Picoides tridactylus</i>	A	1	2–3	1–10
180	Береговушка	<i>Riparia riparia</i>	C	16	30–60	101–1000
181	Деревенская ласточка	<i>Hirundo rustica</i>	C	16	200–400	101–1000
182	Воронок	<i>Delichon urbica</i>	C	16	30–60	101–1000
185	Лесной жаворонок	<i>Lullula arborea</i>	C	12	15–30	11–100
186	Полевой жаворонок	<i>Alauda arvensis</i>	C	16	60–100	101–1000
191	Лесной конёк	<i>Anthus trivialis</i>	C	16	1001–10000	10001–100000
192	Луговой конёк	<i>Anthus pratensis</i>	A	2	1–2	1–10
194	Жёлтая трясогузка	<i>Motacilla flava</i>	C	14	40–80	101–1000
195	Малая желтоголовая трясогузка	<i>Motacilla werae</i>	C	14	8–12	11–100
196	Белая трясогузка	<i>Motacilla alba</i>	C	16	250–500	1001–10000
197	Жулан	<i>Lanius collurio</i>	C	16	50–100	101–1000
200	Серый сорокопут	<i>Lanius excubitor</i>	C	14	5–8	11–100
201	Иволга	<i>Oriolus oriolus</i>	C	12	200–400	1001–10000
202	Скворец	<i>Sturnus vulgaris</i>	C	16	250–500	1001–10000
204	Сойка	<i>Garrulus glandarius</i>	C	15	150–300	101–1000
205	Сорока	<i>Pica pica</i>	C	16	250–500	1001–10000

206	Кедровка	<i>Nucifraga caryocatactes</i>	C	12	1	1–10
207	Галка	<i>Corvus monedula</i>	C	14	200–400	101–1000
208	Грач	<i>Corvus frugilegus</i>	C	16	100–200	101–1000
209	Серая ворона	<i>Corvus cornix</i>	C	16	200–400	101–1000
210	Ворон	<i>Corvus corax</i>	C	16	50–100	101–1000
213	Крапивник	<i>Troglodytes troglodytes</i>	C	12	40–80	101–1000
215	Лесная завирушка	<i>Prunella modularis</i>	C	16	150–300	101–1000
216	Речной сверчок	<i>Locustella fluviatilis</i>	B	4	80–120	101–1000
217	Обыкновенный сверчок	<i>Locustella naevia</i>	B	4	10–15	11–100
220	Барсучок	<i>Acrocephalus schoenobaenus</i>	C	12	100–200	101–1000
221	Садовая камышевка	<i>Acrocephalus dumetorum</i>	C	16	250–500	1001–10000
222	Болотная камышевка	<i>Acrocephalus palustris</i>	C	14	250–500	101–1000
224	Дроздовидная камышевка	<i>Acrocephalus arundinaceus</i>	B	4	3–5	1–10
225	Зелёная пересмешка	<i>Hippolais icterina</i>	C	15	400–800	1001–10000
226	Северная бормотушка	<i>Iduna caligata</i>	C	14	50–100	101–1000
227	Ястребиная славка	<i>Sylvia nisoria</i>	B	7	2–5	1–10
228	Славка-черноголовка	<i>Sylvia atricapilla</i>	C	16	300–600	1001–10000
229	Садовая славка	<i>Sylvia borin</i>	C	16	600–1000	1001–10000
230	Серая славка	<i>Sylvia communis</i>	C	16	600–1000	1001–10000
231	Славка-завирушка	<i>Sylvia curruca</i>	C	16	50–100	101–1000
232	Пеночка-весничка	<i>Phylloscopus trochilus</i>	C	15	4000–8000	10001–100000
233	Пеночка-теньковка	<i>Phylloscopus collybita</i>	C	16	5000–10000	10001–100000
234	Пеночка-трещотка	<i>Phylloscopus sibilatrix</i>	C	15	1000–2000	1001–10000
235	Зелёная пеночка	<i>Phylloscopus trochiloides</i>	C	14	100–200	101–1000
237	Желтоголовый королёк	<i>Regulus regulus</i>	C	12	300–600	1001–10000
238	Мухоловка-пеструшка	<i>Ficedula hypoleuca</i>	C	16	600–1000	1001–10000
240	Малая мухоловка	<i>Ficedula parva</i>	C	15	80–120	101–1000
241	Серая мухоловка	<i>Muscicapa striata</i>	C	16	800–1200	1001–10000
242	Луговой чекан	<i>Saxicola rubetra</i>	C	15	400–800	1001–10000
244	Обыкновенная каменка	<i>Oenanthe oenanthe</i>	C	16	50–100	101–1000
245	Обыкновенная горихвостка	<i>Phoenicurus phoenicurus</i>	C	16	300–500	101–1000
246	Горихвостка-чернушка	<i>Phoenicurus ochruros</i>	C	14	10–20	11–100
247	Зарянка	<i>Erithacus rubecula</i>	C	16	3000–6000	10001–100000
248	Соловей	<i>Luscinia luscinia</i>	C	14	400–800	1001–10000
249	Варакушка	<i>Luscinia svecica</i>	C	14	50–100	101–1000
251	Рябинник	<i>Turdus pilaris</i>	C	16	300–600	1001–10000
252	Чёрный дрозд	<i>Turdus merula</i>	C	16	300–600	1001–10000
253	Белобровик	<i>Turdus iliacus</i>	C	16	300–600	1001–10000
254	Певчий дрозд	<i>Turdus philomelos</i>	C	16	1500–3000	1001–10000
255	Деряба	<i>Turdus viscivorus</i>	C	16	150–300	101–1000
256	Ополовник	<i>Aegithalos caudatus</i>	C	16	300–600	1001–10000
257	Ремез	<i>Remiz pendulinus</i>	C	11	2–4	1–10
259	Буроголовая гаичка, пухляк	<i>Parus montanus</i>	C	16	1500–3000	10001–100000
261	Хохлатая синица	<i>Parus cristatus</i>	C	16	150–300	101–1000
262	Московка	<i>Parus ater</i>	C	16	250–500	1001–10000
263	Лазоревка	<i>Parus caeruleus</i>	C	16	400–800	1001–10000
264	Князёк, белая лазоревка	<i>Parus cyanus</i>	B	5	1–2	1–10
265	Большая синица	<i>Parus major</i>	C	16	1500–3000	10001–100000
266	Поползень	<i>Sitta europaea</i>	C	16	600–1200	1001–10000
267	Пищуха	<i>Certhia familiaris</i>	C	16	500–1000	1001–10000
268	Домовый воробей	<i>Passer domesticus</i>	C	14	200–400	101–1000
269	Полевой воробей	<i>Passer montanus</i>	C	16	600–1200	1001–10000
270	Зяблик	<i>Fringilla coelebs</i>	C	16	10000–30000	>100000

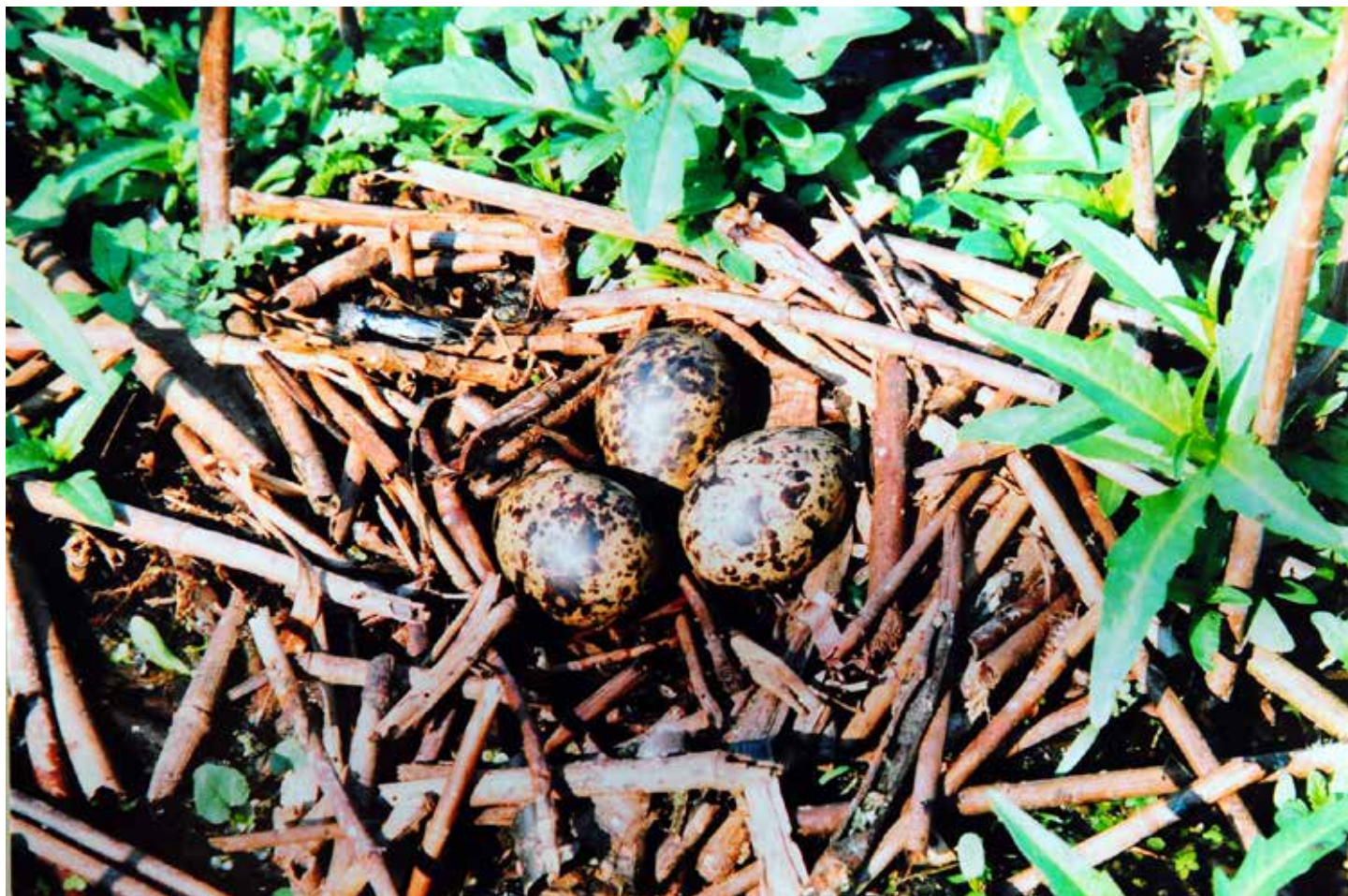
271	Вьюрок	<i>Fringilla montifringilla</i>	A	2	1–3	1–10
272	Зеленушка	<i>Chloris chloris</i>	C	16	150–300	101–1000
273	Чиж	<i>Spinus spinus</i>	C	12	100–250	101–1000
274	Черноголовый щегол	<i>Carduelis carduelis</i>	C	15	100–200	101–1000
275	Коноплянка	<i>Acanthis cannabina</i>	C	16	100–200	101–1000
279	Чечевица	<i>Carpodacus erythrinus</i>	C	16	150–300	101–1000
282	Клёст-еловик	<i>Loxia curvirostra</i>	C	13	101–1000	101–1000
284	Снегирь	<i>Pyrrhula pyrrhula</i>	C	16	50–100	101–1000
286	Дубонос	<i>Coccothraustes coccothraustes</i>	C	15	15–30	11–100
288	Обыкновенная овсянка	<i>Emberiza citrinella</i>	C	16	300–600	1001–10000
289	Камышовая овсянка	<i>Schoeniclus schoeniclus</i>	C	15	100–200	101–1000
290	Садовая овсянка	<i>Emberiza hortulana</i>	C	15	60–100	101–1000





© Ю.А. Быков

Гнездо черныша



© Ю.А. Быков

Гнездо чёрной крачки



© Ю.А. Быков

Гнездо сойки



© Ю.А. Быков

Гнездо славки-мельничка с яйцом кукушки



Гнездо снегиря

© Ю.А. Быков



Гнездо дубоноса

© Ю.А. Быков



© Ю. А. Быков

Гнездо садовой овсянки



© Ю. А. Быков

Заболоченный лес в пойме р. Гусь



Река Судогда

© Ю.А. Быков



Анопинское водохранилище

© Ю.А. Быков



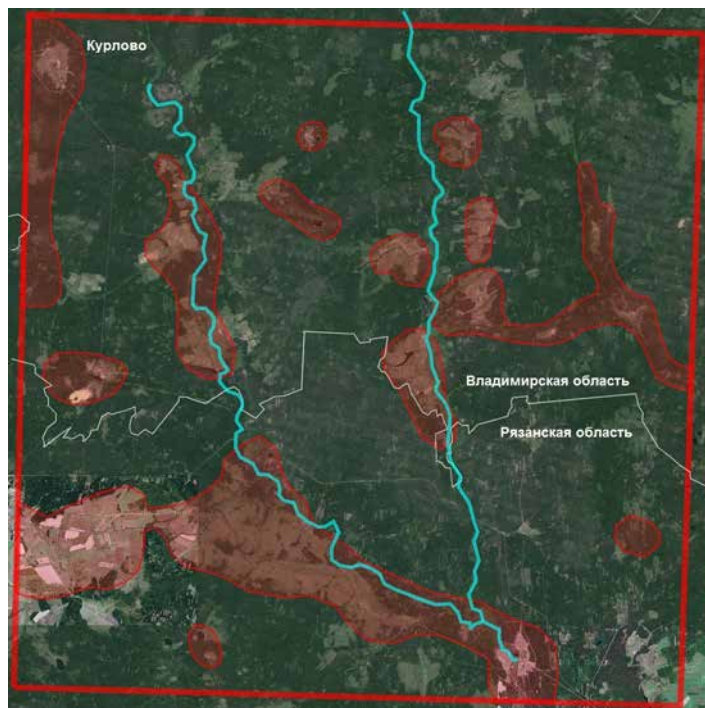
© Ю.А. Быков

Зарастающие поля у д. Прокшино

КВАДРАТ 37UFB2

ВЛАДИМИРСКАЯ И РЯЗАНСКАЯ ОБЛАСТИ

Ю.А. Быков, М.А. Сергеев, Е.А. Фионина



СРОКИ РАБОТ

2006–2016 гг.

РАЗМЕР ОБСЛЕДОВАННОЙ ТЕРРИТОРИИ

500 км²

ОБСЛЕДОВАННЫЕ МЕСТООБИТАНИЯ

Территория квадрата практически целиком принадлежит Мещерской низменности. Около 60% находятся во Владимирской области (Гусь-Хрустальный и Меленковский районы), а 40% в Рязанской области (Клепиковский и Касимовский районы). На территории квадрата находятся 4 посёлка городского типа (Курлово, Великодворье, Тума, и Гусь-Железный), а также порядка 85 деревень и сёл. По территории протекают две основных реки — Гусь и Колпь. Их наиболее крупные притоки — р. Нарма и р. Чармус. Естественных озёр мало, как правило, они очень незначительны по размеру. Наиболее крупные — Озерки, Плетень и Гавринское находятся в Рязанской области. Около десятка искусственно созданных прудов и водохранилищ располагаются в непосредственной близости от населённых пунктов. Почти 70% территории покрыто лесами, 15% занимают сельхозугодья. После пожаров 2010 г. значительно увеличилась площадь гарей и вырубок, особенно в границах Рязанской области, в настоящий момент они занимают не менее 10% общей площади. Среди лесов наиболее широко представлены сосновые и смешанные. Доля мелколиственных лесов, расположенных около деревень и по заболоченным участкам, невелика. Также незначительны по площади ольховые леса, расположенные в поймах рек Колпь, Чармус и по многочисленным ручьям, впадающим в них. Крупных болотных массивов на территории квадрата нет, однако небольшие болота и заболоченные леса представлены достаточно широко. Большая часть сельхозугодий находится в заброшенном состоянии и зарастает сорным высокотравьем и местами древесной порослью.

Обследование квадрата проведено при финансовой поддержке Программы «Птицы Москвы и Подмосковья».

ЛИТЕРАТУРА

- Быков Ю.А., Сергеев М.А., Возбранная А.Е. 2013. Редкие и охраняемые виды совообразных Владимирской области. — Материалы II Межрегиональной научно-практической конференции «Материалы Межрегиональной научно-практической конференции «Мониторинг и сохранение особо ценных природных территорий и объектов Владимирской области и сопредельных регионов: проблемы, опыт и перспективы» (Владимир, 14–15 декабря 2012 г.). Владимир: Транзит-ИКС, с. 91–99.
- Иванчев В.П., Фионина Е.А., Николаев Н.Н., Заколдаева А.А., Денис Л.С., Лобов И.В. 2013. Материалы по новым редким и малочисленным видам птиц Рязанской области (По результатам экспедиционных и стационарных исследований в 2008–2009 гг.). — Фауна и экология птиц. Труды программы «Птицы Москвы и Подмосковья», т. 9, с. 34–42.
- Романов В.В., Быков Ю.А., Сергеев М.А., Захаренко К.Л. 2009. Редкие воробьинообразные Владимирской области: жаворонковые, трясогузковые, сорокопутовые, славковые, синицевые. — Редкие виды птиц Нечерноземного центра России. М., с. 219–224.
- Романов В.В., Быков Ю.А., Сергеев М.А. 2012. Авифауна соколообразных птиц Владимирской области в конце XX — начале XXI. — Хищные птицы в динамической среде третьего тысячелетия: состояние и перспективы. Труды VI Международной конференции по соколообразным и совам Северной Евразии, г. Кривой Рог, 27–30 сентября 2012 г. Кривой Рог, с. 220–227.
- Романов В.В., Быков Ю.А., Сергеев М.А. 2014. Редкие гнездящиеся, потенциально гнездящиеся и летующие виды куликов Владимирской области. — Особо охраняемые природные территории и объекты Владимирской области и сопредельных регионов (Выпуск 3): Материалы Межрегиональной научно-практической конференции «Сохранение природного и культурного наследия Владимирской области и сопредельных регионов» (Владимир, 11 декабря 2014 г.). Владимир: Транзит-ИКС, с. 72–81.
- Романов В.В., Быков Ю.А., Сергеев М.А. 2014. Удод во Владимирской области. — Особо охраняемые природные территории и объекты Владимирской области и сопредельных регионов (Выпуск 3): Материалы Межрегиональной научно-практической конференции «Сохранение природного и культурного наследия Владимирской области и сопредельных регионов» (Владимир, 11 декабря 2014 г.). Владимир: Транзит-ИКС, с. 81–86.

Фиолина Е.А., Лобов И.В., Заколдаева А.А., Косякова А.Ю., Зацаринный И.В., Чельцов Н.В., Марочкина Е.А., Орлова Е.Н. 2011. Встречи редких видов птиц на территории Рязанской области (2000–2011 гг.). — Поведение, экология и эволюция животных: монографии, статьи, сообщения. Под общ. ред. В.М. Константинова. Т.2. Рязань: НП «Голос губернии», с. 312–346.

СОСТАВ ВИДОВ, СТАТУС И ЧИСЛЕННОСТЬ ПТИЦ В КВАДРАТЕ

№ вида	Русское название вида	Латинское название вида	Статус (аббревиатура)		Число условно гнездящихся пар на обследованной территории	Оценка численности в квадрате (число условно гн. пар)
7	Большая поганка, чомга	<i>Podiceps cristatus</i>	C	12	2–3	1–10
10	Большая выпь	<i>Botaurus stellaris</i>	B	4	10–15	11–100
11	Малая выпь, волчок	<i>Ixobrychus minutus</i>	A	2	1–3	1–10
14	Серая цапля	<i>Ardea cinerea</i>	C	12	5–10	11–100
15	Белый аист	<i>Ciconia ciconia</i>	A	1	1	1–10
16	Чёрный аист	<i>Ciconia nigra</i>	A	1	1	1–10
23	Лебедь-шипун	<i>Cygnus olor</i>	B	3	1	1–10
24	Лебедь-кликун	<i>Cygnus cygnus</i>	A	1	1	1–10
28	Кряква	<i>Anas platyrhynchos</i>	C	15	30–50	101–1000
29	Чирок-свистун	<i>Anas crecca</i>	C	15	20–40	101–1000
30	Серая утка	<i>Anas strepera</i>	B	3	1–2	1–10
31	Свистуха	<i>Anas penelope</i>	A	1	1–2	1–10
32	Шилохвость	<i>Anas acuta</i>	A	1	1–2	1–10
33	Чирок-трескун	<i>Anas querquedula</i>	C	12	10–20	11–100
34	Широконоска	<i>Anas clypeata</i>	C	12	5–10	11–100
38	Хохлатая черныш	<i>Aythya fuligula</i>	C	12	1–3	1–10
41	Гоголь	<i>Bucephala clangula</i>	C	13	4–8	11–100
48	Осоed	<i>Pernis apivorus</i>	C	12	2–5	11–100
49	Чёрный коршун	<i>Milvus migrans</i>	C	13	10–20	11–100
50	Полевой лунь	<i>Circus cyaneus</i>	B	3	2–3	1–10
52	Луговой лунь	<i>Circus pygargus</i>	B	3	8–15	11–100
53	Болотный лунь	<i>Circus aeruginosus</i>	B	3	10–15	11–100
54	Тетеревятник	<i>Accipiter gentilis</i>	C	13	5–10	11–100
55	Перепелятник	<i>Accipiter nisus</i>	C	11	20–30	11–100
57	Канюк	<i>Buteo buteo</i>	C	13	10–20	11–100
60	Большой подорлик	<i>Aquila clanga</i>	A	1	1–2	1–10
64	Орлан-белохвост	<i>Haliaeetus albicilla</i>	A	1	1	1–10
69	Чеглок	<i>Falco subbuteo</i>	C	13	4–8	11–100
71	Кобчик	<i>Falco vespertinus</i>	A	1	1	1–10
72	Пустельга	<i>Falco tinnunculus</i>	B	3	2–3	1–10
74	Тетерев	<i>Lyrurus tetrix</i>	C	12	30–60	101–1000
75	Глухарь	<i>Tetrao urogallus</i>	C	15	20–40	101–1000
76	Рябчик	<i>Tetrastes bonasia</i>	C	15	40–80	101–1000
77	Серая куропатка	<i>Perdix perdix</i>	C	12	4–8	11–100
78	Перепел	<i>Coturnix coturnix</i>	B	4	10–20	11–100
79	Серый журавль	<i>Grus grus (grus)</i>	C	12	4–8	11–100
80	Водяной пастушок	<i>Rallus aquaticus</i>	A	2	1–2	1–10
81	Погоньш	<i>Porzana porzana</i>	B	4	20–40	11–100
83	Коростель	<i>Crex crex</i>	C	12	100–200	101–1000
84	Камышница	<i>Gallinula chloropus</i>	C	12	3–6	11–100
85	Лысуха	<i>Fulica atra</i>	A	1	1–2	1–10
91	Малый зуёк	<i>Charadrius dubius</i>	C	12	2–5	1–10
93	Чибис	<i>Vanellus vanellus</i>	C	12	40–80	101–1000
97	Черныш	<i>Tringa ochropus</i>	B	4	40–80	101–1000

98	Фифи	<i>Tringa glareola</i>	A	2	1–2	1–10
99	Большой улит	<i>Tringa nebularia</i>	B	7	2–4	1–10
100	Травник	<i>Tringa totanus</i>	B	7	10–20	11–100
102	Поручейник	<i>Tringa stagnatilis</i>	B	7	2–4	1–10
103	Перевозчик	<i>Actitis hypoleucos</i>	C	15	100–150	101–1000
115	Бекас	<i>Gallinago gallinago</i>	B	5	50–100	101–1000
116	Дупель	<i>Gallinago media</i>	B	4	10–20	11–100
117	Вальдшнеп	<i>Scolopax rusticola</i>	B	4	40–80	101–1000
118	Большой кроншнеп	<i>Numenius arquata</i>	B	4	3–5	1–10
120	Большой веретенник	<i>Limosa limosa (limosa)</i>	B	7	10–20	11–100
128	Малая чайка	<i>Larus minutus</i>	A	1	1–2	1–10
129	Озёрная чайка	<i>Larus ridibundus</i>	C	13	20–30	11–100
136	Сизая чайка	<i>Larus canus</i>	C	13	10–20	11–100
137	Чёрная крачка	<i>Chlidonias niger</i>	C	13	20–40	11–100
138	Белокрылая крачка	<i>Chlidonias leucopterus</i>	A	1	6–10	11–100
142	Речная крачка	<i>Sterna hirundo</i>	C	13	15–30	11–100
146	Вяхрь	<i>Columba palumbus</i>	B	4	30–60	101–1000
147	Клинтух	<i>Columba oenas</i>	B	4	3–6	11–100
148	Сизый голубь	<i>Columba livia f.domestica</i>	C	12	150–300	101–1000
149	Кольчатая горлица	<i>Streptopelia decaocto</i>	B	4	2–3	1–10
150	Обыкновенная горлица	<i>Streptopelia turtur</i>	A	2	2–4	1–10
151	Кукушка	<i>Cuculus canorus</i>	C	12	150–300	1001–10000
154	Филин	<i>Bubo bubo</i>	A	1	1–2	1–10
155	Ушастая сова	<i>Asio otus</i>	C	16	20–40	101–1000
156	Болотная сова	<i>Asio flammeus</i>	A	1	2–4	1–10
157	Сплюшка	<i>Otus scops</i>	A	2	3–4	1–10
158	Мохноногий сыч	<i>Aegolius funereus</i>	B	4	7–15	11–100
160	Воробьиный сыч	<i>Glaucidium passerinum</i>	A	2	4–8	11–100
162	Серая неясыть	<i>Strix aluco</i>	B	4	8–12	11–100
163	Длиннохвостая неясыть	<i>Strix uralensis</i>	B	4	10–15	11–100
164	Бородатая неясыть	<i>Strix nebulosa</i>	A	1	1–2	1–10
165	Козодой	<i>Caprimulgus europaeus</i>	B	4	20–30	101–1000
166	Чёрный стриж	<i>Apus apus</i>	C	13	100–200	101–1000
168	Зимородок	<i>Alcedo atthis</i>	C	13	6–10	11–100
170	Удод	<i>Upupa epops</i>	B	4	15–30	11–100
171	Вертишейка	<i>Jynx torquilla</i>	B	4	40–60	101–1000
172	Зелёный дятел	<i>Picus viridis (viridis)</i>	B	4	10–20	11–100
173	Седой дятел	<i>Picus canus</i>	B	4	10–20	11–100
174	Желна	<i>Dryocopus martius</i>	C	13	40–80	101–1000
175	Большой пёстрый дятел	<i>Dendrocopos major</i>	C	16	100–500	1001–10000
177	Белоспинный дятел	<i>Dendrocopos leucotos</i>	B	4	20–40	101–1000
178	Малый пёстрый дятел	<i>Dendrocopos minor</i>	C	13	20–40	101–1000
179	Трёхпалый дятел	<i>Picoides tridactylus</i>	B	9	5–10	11–100
180	Береговушка	<i>Riparia riparia</i>	C	13	150–300	101–1000
181	Деревенская ласточка	<i>Hirundo rustica</i>	C	16	200–300	101–1000
182	Воронок	<i>Delichon urbica</i>	C	16	20–50	101–1000
185	Лесной жаворонок	<i>Lullula arborea</i>	B	4	20–40	101–1000
186	Полевой жаворонок	<i>Alauda arvensis</i>	C	12	150–300	1001–10000
191	Лесной конёк	<i>Anthus trivialis</i>	C	15	1001–10000	10001–100000
192	Луговой конёк	<i>Anthus pratensis</i>	A	1	1–2	1–10
194	Жёлтая трясогузка	<i>Motacilla flava</i>	C	12	100–200	101–1000
195a	Желтоголовая трясогузка	<i>Motacilla citreola</i>	C	12	15–30	11–100
196	Белая трясогузка	<i>Motacilla alba</i>	C	16	250–500	1001–10000

197	Жулан	<i>Lanius collurio</i>	C	16	50–100	101–1000
200	Серый сорокопут	<i>Lanius excubitor</i>	C	12	5–10	11–100
201	Иволга	<i>Oriolus oriolus</i>	B	4	200–400	1001–10000
202	Скворец	<i>Sturnus vulgaris</i>	C	15	200–400	1001–10000
204	Сойка	<i>Garrulus glandarius</i>	C	12	100–200	101–1000
205	Сорока	<i>Pica pica</i>	C	16	200–400	1001–10000
207	Галка	<i>Corvus monedula</i>	C	13	150–300	101–1000
208	Грач	<i>Corvus frugilegus</i>	C	16	100–200	101–1000
209	Серая ворона	<i>Corvus cornix</i>	C	16	200–400	101–1000
210	Ворон	<i>Corvus corax</i>	C	16	30–60	101–1000
213	Крапивник	<i>Troglodytes troglodytes</i>	B	4	30–60	101–1000
215	Лесная завирушка	<i>Prunella modularis</i>	C	15	100–200	101–1000
216	Речной сверчок	<i>Locustella fluviatilis</i>	B	4	50–100	101–1000
217	Обыкновенный сверчок	<i>Locustella naevia</i>	A	2	10–15	11–100
220	Барсучок	<i>Acrocephalus schoenobaenus</i>	B	4	80–100	101–1000
221	Садовая камышевка	<i>Acrocephalus dumetorum</i>	C	12	200–400	1001–10000
222	Болотная камышевка	<i>Acrocephalus palustris</i>	B	4	150–300	1001–10000
224	Дроздовидная камышевка	<i>Acrocephalus arundinaceus</i>	B	4	1–2	1–10
225	Зелёная пересмешка	<i>Hippolais icterina</i>	B	4	300–600	1001–10000
226	Северная бормотушка	<i>Iduna caligata</i>	B	4	50–100	101–1000
227	Ястребиная славка	<i>Sylvia nisoria</i>	B	7	2–5	1–10
228	Славка-черноголовка	<i>Sylvia atricapilla</i>	B	4	150–300	1001–10000
229	Садовая славка	<i>Sylvia borin</i>	C	15	200–400	1001–10000
230	Серая славка	<i>Sylvia communis</i>	C	14	200–400	1001–10000
231	Славка-завирушка	<i>Sylvia curruca</i>	B	4	30–60	101–1000
232	Пеночка-весничка	<i>Phylloscopus trochilus</i>	B	7	2000–4000	10001–100000
233	Пеночка-теньковка	<i>Phylloscopus collybita</i>	B	7	3000–6000	10001–100000
234	Пеночка-трещотка	<i>Phylloscopus sibilatrix</i>	B	4	500–1000	1001–10000
235	Зелёная пеночка	<i>Phylloscopus trochiloides</i>	B	4	50–100	101–1000
237	Желтоголовый королёк	<i>Regulus regulus</i>	B	4	150–300	1001–10000
238	Мухоловка-пеструшка	<i>Ficedula hypoleuca</i>	C	13	400–800	1001–10000
240	Малая мухоловка	<i>Ficedula parva</i>	B	4	40–80	101–1000
241	Серая мухоловка	<i>Muscicapa striata</i>	C	11	400–800	1001–10000
242	Луговой чекан	<i>Saxicola rubetra</i>	C	12	200–400	1001–10000
244	Обыкновенная каменка	<i>Oenanthe oenanthe</i>	C	13	30–60	101–1000
245	Обыкновенная горихвостка	<i>Phoenicurus phoenicurus</i>	C	13	100–300	101–1000
246	Горихвостка-чернушка	<i>Phoenicurus ochruros</i>	C	12	3–6	11–100
247	Зарянка	<i>Erithacus rubecula</i>	C	12	1500–3000	10001–100000
248	Соловей	<i>Luscinia luscinia</i>	B	4	300–500	1001–10000
249	Варакушка	<i>Luscinia svecica</i>	C	14	50–100	101–1000
251	Рябинник	<i>Turdus pilaris</i>	C	13	200–400	1001–10000
252	Чёрный дрозд	<i>Turdus merula</i>	C	15	200–400	1001–10000
253	Белобровик	<i>Turdus iliacus</i>	C	15	200–400	1001–10000
254	Певчий дрозд	<i>Turdus philomelos</i>	C	15	1500–3000	1001–10000
255	Деряба	<i>Turdus viscivorus</i>	B	7	100–200	101–1000
256	Ополовник	<i>Aegithalos caudatus</i>	C	11	200–400	1001–10000
257	Ремез	<i>Remiz pendulinus</i>	B	9	1–2	1–10
259	Буроголовая гаичка, пухляк	<i>Parus montanus</i>	C	12	500–1000	10001–100000
261	Хохлатая синица	<i>Parus cristatus</i>	C	12	50–100	101–1000
262	Московка	<i>Parus ater</i>	B	4	100–200	101–1000
263	Лазоревка	<i>Parus caeruleus</i>	C	12	200–400	1001–10000
265	Большая синица	<i>Parus major</i>	C	16	1500–3000	10001–100000
266	Поползень	<i>Sitta europaea</i>	C	16	400–800	1001–10000

267	Пищуха	<i>Certhia familiaris</i>	В	4	300–600	1001–10000
268	Домовый воробей	<i>Passer domesticus</i>	С	13	100–200	101–1000
269	Полевой воробей	<i>Passer montanus</i>	С	13	500–1000	1001–10000
270	Зяблик	<i>Fringilla coelebs</i>	С	16	5000–10000	>100000
271	Вьюрок	<i>Fringilla montifringilla</i>	А	2	1–3	1–10
272	Зеленушка	<i>Chloris chloris</i>	С	12	100–200	101–1000
273	Чиж	<i>Spinus spinus</i>	С	12	50–100	101–1000
274	Черноголовый щегол	<i>Carduelis carduelis</i>	С	12	40–80	101–1000
275	Коноплянка	<i>Acanthis cannabina</i>	С	16	50–100	101–1000
279	Чечевица	<i>Carpodacus erythrinus</i>	В	4	100–200	101–1000
282	Клест-еловик	<i>Loxia curvirostra</i>	С	13	1–10	11–100
284	Снегирь	<i>Pyrrhula pyrrhula</i>	С	12	3–5	11–100
286	Дубонос	<i>Coccothraustes coccothraustes</i>	С	12	10–20	11–100
287	Просянка	<i>Miliaria calandra</i>	А	2	1–2	1–10
288	Обыкновенная овсянка	<i>Emberiza citrinella</i>	С	14	200–400	1001–10000
289	Камышовая овсянка	<i>Schoeniclus schoeniclus</i>	С	14	200–400	1001–10000
290	Садовая овсянка	<i>Emberiza hortulana</i>	В	4	2–3	1–10



Гнездо ремеза



Гнездо ополовника



© Ю.А. Быков

Гнездо перевозчика



© Ю.А. Быков

Гнездо рябчика



© Ю.А. Быков

Гнездо чирка-свистунка



© Ю.А. Быков

Гнездо лесного конька



© Ю.А. Быков

Тростниковые заросли на р. Колпь



© Ю.А. Быков

Вырубка на месте обширных пожаров



© Ю.А. Быков

Лес и обрывистый берег р. Гусь



© Ю.А. Быков

Многолетние пары у д. Новодурово



© Ю.А. Быков

Сельхозугодья

КВАДРАТ 37VDL1

АРХАНГЕЛЬСКАЯ ОБЛАСТЬ

Е.С. Преображенская



СРОКИ РАБОТ

2016 г.

РАЗМЕР ОБСЛЕДОВАННОЙ ТЕРРИТОРИИ

~3% площади квадрата; численность птиц рассчитана для всей территории.

ОПИСАНИЕ КВАДРАТА

Квадрат расположен на побережье Онежского залива Белого моря, к западу от устья р. Онеги. Около четверти его пространства занимает морская акватория. В состав квадрата входит Кий-остров и ещё три небольших островка диаметром примерно 200 м. Протяжённость морского побережья в квадрате — около 65 км. Вдоль большей части побережья тянутся приморские луга, переходящие дальше от моря в тростниковые заросли. Ширина прибрежной травяной полосы составляет обычно 300–500 м; в устьях малых рек она достигает 1 км и более. В отлив за травяной полосой обнажается илистая полоса литорали. На долю песчаного побережья с

валунами приходится около четверти всей береговой линии.

Около 60% суши в квадрате занимают леса из сосны, ели и берёзы. Значительная часть их заболочена; вдоль моря распространены травянистые лесо-болотные комплексы. Оставшиеся 40% приходятся в основном на долю разнообразных болот. Среди них есть открытые травянисто- и кустарничково-сфагновые, есть участки с редким ярусом угнетённой сосны и берёзы. Значительные площади занимают грядово-мочажинно-озерковые болота. Они состоят из сухих грив, заросших кустарничками и угнетённой сосной, и мочажин, большая часть которых залита водой и представляет собой небольшие озера. В квадрате около 120 озёр: 15 из них довольно крупные, 1,5–5 км в диаметре; остальные — мельче, в основном 0,3–0,7 км.

На территории квадрата расположены четыре деревни и несколько посёлков, приуроченных к проходящей через его территорию железной дороге, соединяющей Архангельскую область с Карелией. Общая площадь застроенных территорий — примерно 3 км².

МЕТОДЫ ОРНИТОЛОГИЧЕСКОГО ОБСЛЕДОВАНИЯ

Обследованию квадрата был посвящён всего один маршрутный день в первой половине июня 2016 г. Маршруты охватили леса и болота вблизи дороги, соединяющей пос. Поньга и д. Ворзогоры, побережье моря — песчаное и с приморскими лугами и тростниками, деревню и окружающие её суходольные луга. Всего с учётами пройдены по территории квадрата около 20 км. В учётах участвовали О. Дорушенкова, М. Румянцев, Н. Соболев (Биологический кружок «ВООП»), В.В. Никифорова, А.Л. Проскурин, Е.С. Преображенская.

Список видов птиц, полученный в результате этого краткого обследования, дополнен и скорректирован Г.М. Тертицким с использованием данных наблюдений В.Ю. Семашко, Г.М. Тертицкого, А.Е. Черенкова в 2005 и 2010 годах (Черенков и др., 2014).

Численность птиц рассчитана с использованием данных о плотности птиц в разных биотопах и их площади в квадрате. Для расчётов плотности использовали данные учётов в аналогичных биотопах не только в данном квадрате, но и в соседних. Площадь местообитаний определяли глазомерно, по космическим снимкам. Полученные показатели скорректированы путём экспертной оценки.

За помощь в организации обследования квадрата мы благодарны Н.А. Смагиной и другим сотрудникам туристического предприятия «Токман» из г. Онега.

Экспедиция по обследованию квадрата и соседних территорий проведена при финансовой поддержке Русского общества сохранения и изучения птиц им. М.А. Мензбира, в рамках проекта «Атлас гнездящихся птиц Европейской России».

Литература

Черенков А.Е., Семашко В.Ю., Тертицкий Г.М. 2014. Птицы Соловецких островов и Онежского залива Белого моря. Архангельск : Соловецкий музей-заповедник. 383 с.

СОСТАВ ВИДОВ, СТАТУС И ЧИСЛЕННОСТЬ ПТИЦ В КВАДРАТЕ

№ вида	Русское название вида	Латинское название вида	Статус (аббревиатура)		Число условно гнездящихся пар на обследованной территории	Оценка численности в квадрате (число условно гн. пар)
2	Чернозобая гагара	<i>Gavia arctica</i>	A	1		11–100
10	Большая выпь	<i>Botaurus stellaris</i>	B	4		11–100
176	Канадская казарка	<i>Branta canadensis</i>	A	1		1–10
24	Лебедь-кликун	<i>Cygnus cygnus</i>	A	1		11–100
28	Кряква	<i>Anas platyrhynchos</i>	A	1		11–100
29	Чирок-свистун	<i>Anas crecca</i>	A	1		11–100
32	Шилохвость	<i>Anas acuta</i>	C	15		11–100
41	Гоголь	<i>Bucephala clangula</i>	A	1		101–500
41a	Гага	<i>Somateria mollissima</i>	C	15		11–100
45	Средний крохаль	<i>Mergus serrator</i>	C	15		11–100
73	Белая куропатка	<i>Lagopus lagopus</i>	B	6		11–100
75	Глухарь	<i>Tetrao urogallus</i>	A	1		11–100
76	Рябчик	<i>Tetrastes bonasia</i>	B	4		101–1000
93	Чибис	<i>Vanellus vanellus</i>	B	7		500–1000
96	Кулик-сорока	<i>Haematopus ostralegus</i>	B	3		101–500
94	Камнешарка	<i>Arenaria interpres</i>	C	15		1–10
97	Черныш	<i>Tringa ochropus</i>	B	6		1001–5000
98	Фифи	<i>Tringa glareola</i>	B	7		1001–5000
99	Большой улит	<i>Tringa nebularia</i>	B	7		101–1000
100	Травник	<i>Tringa totanus</i>	B	7		101–1000
115	Бекас	<i>Gallinago gallinago</i>	B	7		500–1000
117	Вальдшнеп	<i>Scelopax rusticola</i>	B	4		101–1000
118	Большой кроншнеп	<i>Numenius arquata</i>	B	7		1001–5000
124	Короткохвостый поморник	<i>Stercorarius parasiticus</i>	B	3		1–10
129	Озёрная чайка	<i>Larus ridibundus</i>	A	1		101–1000
130	Клуша	<i>Larus fuscus</i>	C	15		11–100
131	Серебристая чайка	<i>Larus argentatus</i>	C	15		11–100
135	Морская чайка	<i>Larus marinus</i>	B	7		1–10
136	Сизая чайка	<i>Larus canus</i>	C	15		1001–10000
142	Речная крачка	<i>Sterna hirundo</i>	A	1		11–100
142a	Полярная крачка	<i>Sterna paradisaea</i>	C	15		101–1000
144г	Чистик	<i>Cephus grylle</i>	C	15		11–100
144в	Гагарка	<i>Alca torda</i>	C	15		11–100
146	Вяхирь	<i>Columba palumbus</i>	A	1		101–1000
148	Сизый голубь (городской)	<i>Columba livia f.domestica</i>	B	6		11–100
151	Кукушка	<i>Cuculus canorus</i>	B	4		1001–10000
155	Ушастая сова	<i>Asio otus</i>	A	1		1–10
166	Чёрный стриж	<i>Apus apus</i>	A	1		101–1000
175	Большой пёстрый дятел	<i>Dendrocopos major</i>	C	16		101–1000
179	Трёхпалый дятел	<i>Picoides tridactylus</i>	B	6		11–100

180	Береговушка	<i>Riparia riparia</i>	C	11		101–500
181	Деревенская ласточка	<i>Hirundo rustica</i>	C	11		11–100
182	Воронок	<i>Delichon urbica</i>	C	11		11–100
186	Полевой жаворонок	<i>Alauda arvensis</i>	B	4		11–100
191	Лесной конёк	<i>Anthus trivialis</i>	C	14		10001–30000
192	Луговой конёк	<i>Anthus pratensis</i>	B	4		1001–5000
194	Жёлтая трясогузка	<i>Motacilla flava</i>	C	14		1001–5000
196	Белая трясогузка	<i>Motacilla alba</i>	C	14		1001–5000
205	Сорока	<i>Pica pica</i>	C	12		11–100
207	Галка	<i>Corvus monedula</i>	B	6		11–100
209	Серая ворона	<i>Corvus cornix</i>	C	12		1001–5000
210	Ворон	<i>Corvus corax</i>	A	1		11–100
211	Свиристель	<i>Bombycilla garrulus</i>	B	3		10001–20000
213	Крапивник	<i>Troglodytes troglodytes</i>	A	2		11–100
220	Барсучок	<i>Acrocephalus schoenobaenus</i>	B	4		1001–5000
221	Садовая камышевка	<i>Acrocephalus dumetorum</i>	B	4		101–500
225	Зелёная пересмешка	<i>Hippolais icterina</i>	B	4		101–500
229	Садовая славка	<i>Sylvia borin</i>	B	4		1001–5000
232	Пеночка-весничка	<i>Phylloscopus trochilus</i>	B	4		15000–30000
233	Пеночка-теньковка	<i>Phylloscopus collybita</i>	B	4		5001–10000
234	Пеночка-трещотка	<i>Phylloscopus sibilatrix</i>	B	4		101–1000
235	Зелёная пеночка	<i>Phylloscopus trochiloides</i>	B	4		101–500
237	Желтоголовый королек	<i>Regulus regulus</i>	B	6		1001–5000
238	Мухоловка-пеструшка	<i>Ficedula hypoleuca</i>	B	4		5001–10000
240	Малая мухоловка	<i>Ficedula parva</i>	B	3		101–500
241	Серая мухоловка	<i>Muscicapa striata</i>	C	14		1001–5000
242	Луговой чекан	<i>Saxicola rubetra</i>	C	14		101–500
244	Обыкновенная каменка	<i>Oenanthe oenanthe</i>	C	14		11–100
245	Обыкновенная горихвостка	<i>Phoenicurus phoenicurus</i>	B	4		1001–5000
247	Зарянка	<i>Erithacus rubecula</i>	B	4		1001–5000
249	Варакушка	<i>Luscinia svecica</i>	A	1		11–100
251	Рябинник	<i>Turdus pilaris</i>	C	12		1001–5000
252	Чёрный дрозд	<i>Turdus merula</i>	B	4		1001–5000
253	Белобровик	<i>Turdus iliacus</i>	C	12		1001–10000
254	Певчий дрозд	<i>Turdus philomelos</i>	C	12		1001–5000
255	Деряба	<i>Turdus viscivorus</i>	B	4		101–500
259	Буроголовая гаичка, пухляк	<i>Parus montanus</i>	B	4		1001–10000
262	Московка	<i>Parus ater</i>	B	6		1001–5000
265	Большая синица	<i>Parus major</i>	C	12		1001–5000
267	Пищуха	<i>Certhia familiaris</i>	A	1		101–1000
269	Полевой воробей	<i>Passer montanus</i>	C	14		11–100
270	Зяблик	<i>Fringilla coelebs</i>	C	12		30000–60000
271	Вьюрок	<i>Fringilla montifringilla</i>	B	4		5001–10000
272	Зеленушка	<i>Chloris chloris</i>	B	6		1–10
273	Чиж	<i>Spinus spinus</i>	B	3		10000–30000
277	Обыкновенная чечётка	<i>Acanthis flammea</i>	A	1		11–100
279	Чечевица	<i>Carpodacus erythrinus</i>	B	4		1001–5000
284	Снегирь	<i>Pyrrhula pyrrhula</i>	B	3		5001–10000
288	Обыкновенная овсянка	<i>Emberiza citrinella</i>	C	14		11–100
289	Камышовая овсянка	<i>Schoeniclus schoeniclus</i>	B	4		101–1000
291	Овсянка-ремез	<i>Ocyris rustica</i>	C	12		1001–5000
292	Овсянка-крошка	<i>Ocyris pusillus</i>	B	4		1001–10000

© В.В. Никифорова



Грядово-мочажинное болото

© В.В. Никифорова



Мочажина



© В.В. Никифорова

Озерки на болоте



© В.В. Никифорова

Озерки, болото, лес

© В.В. Никифорова



Луга у деревни Ворзогоры

Овсянка-крошка



© В.В. Никифорова

© В.В. Никифорова

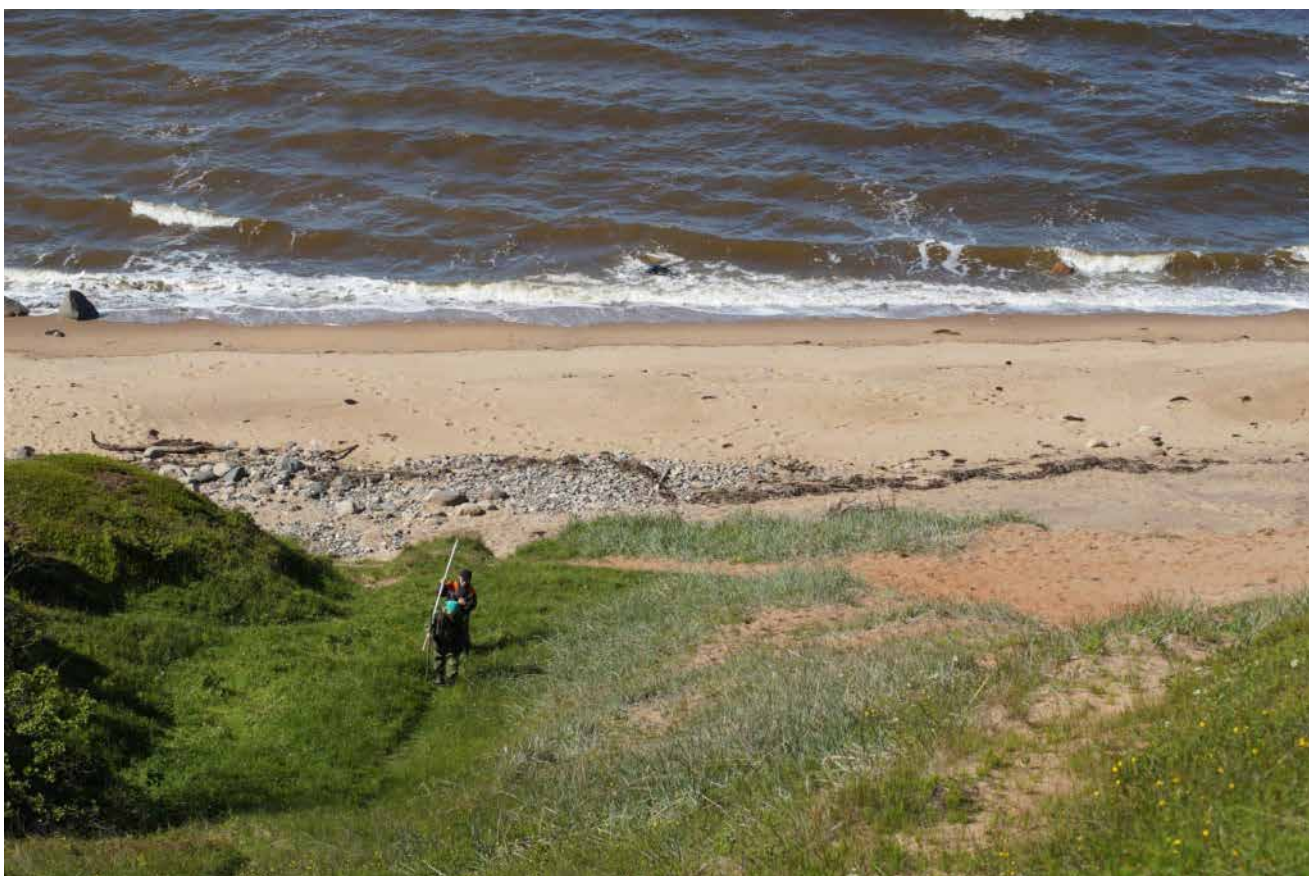


Лес



© В.В. Никифорова

Побережье



© В.В. Никифорова

Побережье

© В.В. Никифорова



Приморские луга

© В.В. Никифорова

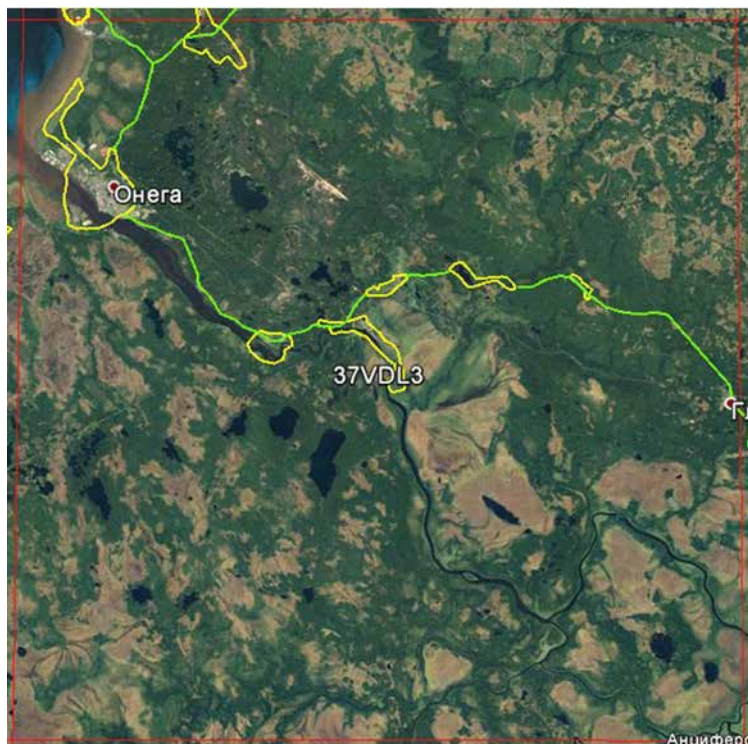


Приморские тростниковые луга

КВАДРАТ 37VDL3

АРХАНГЕЛЬСКАЯ ОБЛАСТЬ

Е.С. Преображенская, В.В. Никифорова



СРОКИ РАБОТ

2016 г.

РАЗМЕР ОБСЛЕДОВАННОЙ ТЕРРИТОРИИ

~3% площади квадрата; численность птиц рассчитана для всей территории.

ОПИСАНИЕ КВАДРАТА

Квадрат находится в Архангельской области, на побережье Онежского залива в устье реки Онеги. Местность относится к подзоне северной тайги. Около 2/3 площади квадрата занимают леса, остальное приходится в основном на болота. В древесном ярусе лесов преобладают ель, сосна и берёза, реже встречаются участки с осинкой. Болота в основном плоские, без грядово-мочажинного микрорельефа, кустарничково- и травяно-сфагновые, открытые или с редким ярусом угнетённой сосны и берёзы. Река Онега пересекает квадрат по диагонали, с юго-востока на северо-запад; длина её в квадрате более 80 км. В нижней трети, ближе к устью, ширина русла реки 1–1,5 км, выше — 200–300 м. Берега реки высокие, вдоль воды тянутся галечники и неширокие полосы ивняка.

Населённые пункты располагаются в основном у реки. В квадрат входит город Онега площадью около 12 км² и несколько деревень и сельских посёлков, занимающих в сумме около 5 км². Вблизи деревень по берегам реки есть небольшие массивы лугов, обычно не более 1 км²; общая площадь лугов в квадрате приблизительно 15 км². Есть также осушённые участки болот, которые раньше использовались в сельскохозяйственных целях. Это массивы влаголюбивого высокотравья, пересечённые густой сетью осушительных каналов с обильными зарослями ивняка по берегам.

На территории квадрата около ста озёр. Примерно полтора десятка из них крупные, по 1,5–5 км в диаметре, остальные мельче, 0,5–1 км в ширину. Протяжённость морского побережья, входящего в квадрат, около 25 км. Большая часть берега заболоченная, занята полосой приморских лугов и тростниковых зарослей шириной 300–600 м.

МЕТОДЫ ОРНИТОЛОГИЧЕСКОГО ОБСЛЕДОВАНИЯ

Квадрат обследовали в первой половине июня 2016 г. методом маршрутных учётов с регистрацией всех встреченных птиц (Равкин, 1967), а также методом автомобильных маршрутов с точечными учётами во время кратких остановок. С маршрутными учётами пройдены около 40 км, длина автомобильных маршрутов составила 75 км (не считая повторного проезда). Методом пеших маршрутов обследованы леса, суходольные и приморские луга, болота. Обследование в населённых пунктах, по речному берегу и на озёрах проводили в основном точечным методом. Полученный в результате обследования список видов птиц дополнен и скорректирован Г.М. Тертицким с использованием данных 2005 и 2010 годов.

Численность птиц рассчитана с использованием данных о плотности в разных биотопах и их площади в квадрате. Для расчётов плотности использовали данные учётов в аналогичных биотопах не только в данном квадрате, но и в соседних. Площадь местообитаний определяли глазомерно, по космическим снимкам. Полученные показатели скорректированы путём экспертной оценки.

Орнитологическое обследование квадрата проведено группой волонтеров под руководством Е.С. Преображенской. В состав группы входили О. Дорушенкова, М. Румянцев, Н. Соболев (Биологический кружок «ВООП»), В.В. Никифорова, А.Л. Проскурин.

Экспедиция по обследованию квадрата и соседних территорий проведена при финансовой поддержке Русского общества сохранения и изучения птиц им. М.А. Мензбира, в рамках проекта «Атлас гнездящихся птиц Европейской России».

СОСТАВ ВИДОВ, СТАТУС И ЧИСЛЕННОСТЬ ПТИЦ В КВАДРАТЕ

№ вида	Русское название вида	Латинское название вида	Статус (аббревиатура)		Число условно гнездящихся пар на обследованной территории	Оценка численности в квадрате (число условно гн. пар)
2	Чернозобая гагара	<i>Gavia arctica</i>	A	1		11–100
10	Большая выпь	<i>Botaurus stellaris</i>	B	4		1–10
24	Лебедь-кликун	<i>Cygnus cygnus</i>	A	1		1–10
28	Кряква	<i>Anas platyrhynchos</i>	C	12		100–500
29	Чирок-свиистунок	<i>Anas crecca</i>	C	12		11–100
31	Свистуха	<i>Anas penelope</i>	A	1		11–100
32	Шилохвость	<i>Anas acuta</i>	A	1		11–50
34	Широконоска	<i>Anas clypeata</i>	A	1		1–10
41	Гоголь	<i>Bucephala clangula</i>	A	1		101–1000
57	Канюк	<i>Buteo buteo</i>	A	1		1–10
69	Чеглок	<i>Falco subbuteo</i>	B	7		100–500
72	Пустельга	<i>Falco tinnunculus</i>	A	1		1–10
73	Белая куропатка	<i>Lagopus lagopus</i>	B	6		11–100
74	Тетерев	<i>Lyrurus tetrix</i>	B	4		101–1000
76	Рябчик	<i>Tetrastes bonasia</i>	B	4		101–1000
93	Чибис	<i>Vanellus vanellus</i>	B	7		101–1000
96	Кулик-сорока	<i>Haematopus ostralegus</i>	C	11		11–100
97	Черныш	<i>Tringa ochropus</i>	B	7		1001–5000
98	Фифи	<i>Tringa glareola</i>	B	4		1001–5000
99	Большой улит	<i>Tringa nebularia</i>	B	7		101–1000
100	Травник	<i>Tringa totanus</i>	B	7		11–100
103	Перевозчик	<i>Actitis hypoleucos</i>	B	4		11–100
104	Мордунка	<i>Xenus cinereus</i>	A	1		11–100
106	Турухтан	<i>Philomachus pugnax</i>	A	1		1–10
115	Бекас	<i>Gallinago gallinago</i>	B	4		101–1000
117	Вальдшнеп	<i>Scolopax rusticola</i>	B	4		1001–5000
118	Большой кроншнеп	<i>Numenius arquata</i>	B	7		1001–5000
128	Малая чайка	<i>Larus minutus</i>	A	1		11–100
129	Озёрная чайка	<i>Larus ridibundus</i>	B	3		11–100
136	Сизая чайка	<i>Larus canus</i>	C	12		1001–10000
142	Речная крачка	<i>Sterna hirundo</i>	C	14		11–100
142a	Полярная крачка	<i>Sterna paradisaea</i>	A	1		100–200
146	Вяхрь	<i>Columba palumbus</i>	B	6		101–1000
148	Сизый голубь (городской)	<i>Columba livia f. domestica</i>	B	6		100–500
151	Кукушка	<i>Cuculus canorus</i>	B	4		1001–10000
166	Чёрный стриж	<i>Apus apus</i>	A	1		101–1000
175	Большой пестрый дятел	<i>Dendrocopos major</i>	C	16		101–1000
180	Береговушка	<i>Riparia riparia</i>	B	6		11–100
181	Деревенская ласточка	<i>Hirundo rustica</i>	C	14		100–500
182	Воронка	<i>Delichon urbica</i>	C	11		100–500
186	Полевой жаворонок	<i>Alauda arvensis</i>	B	4		1–10
191	Лесной конёк	<i>Anthus trivialis</i>	C	14		10000–30000
194	Жёлтая трясогузка	<i>Motacilla flava</i>	C	14		1001–5000

196	Белая трясогузка	<i>Motacilla alba</i>	C	14		1001–5000
202	Скворец	<i>Sturnus vulgaris</i>	C	14		100–500
205	Сорока	<i>Pica pica</i>	C	12		100–500
207	Галка	<i>Corvus monedula</i>	C	12		100–500
209	Серая ворона	<i>Corvus cornix</i>	C	12		1001–5000
210	Ворон	<i>Corvus corax</i>	A	1		11–100
211	Свиристель	<i>Bombycilla garrulus</i>	B	3		10000–20000
216	Речной сверчок	<i>Locustella fluviatilis</i>	B	4		11–100
220	Барсучок	<i>Acrocephalus schoenobaenus</i>	B	4		100–500
221	Садовая камышевка	<i>Acrocephalus dumetorum</i>	C	14		100–500
222	Болотная камышевка	<i>Acrocephalus palustris</i>	B	4		11–100
225	Зелёная пересмешка	<i>Hippolais icterina</i>	B	4		100–500
226	Северная бормотушка	<i>Iduna caligata</i>	B	3		11–100
229	Садовая славка	<i>Sylvia borin</i>	B	4		1001–5000
230	Серая славка	<i>Sylvia communis</i>	B	4		11–100
232	Пеночка-весничка	<i>Phylloscopus trochilus</i>	B	4		10000–30000
233	Пеночка-теньковка	<i>Phylloscopus collybita</i>	B	4		5000–10000
234	Пеночка-трещотка	<i>Phylloscopus sibilatrix</i>	C	14		101–1000
2356	Пеночка-таловка	<i>Phylloscopus borealis</i>	B	4		1001–5000
237	Желтоголовый королёк	<i>Regulus regulus</i>	B	6		1001–5000
238	Мухоловка-пеструшка	<i>Ficedula hypoleuca</i>	B	4		5000–10000
240	Малая мухоловка	<i>Ficedula parva</i>	B	4		100–500
241	Серая мухоловка	<i>Muscicapa striata</i>	C	14		1001–5000
242	Луговой чекан	<i>Saxicola rubetra</i>	C	14		11–100
244	Обыкновенная каменка	<i>Oenanthe oenanthe</i>	C	14		11–100
245	Обыкновенная горихвостка	<i>Phoenicurus phoenicurus</i>	B	4		1001–5000
247	Зарянка	<i>Erithacus rubecula</i>	B	4		5000–10000
248	Соловей	<i>Luscinia luscinia</i>	B	4		1–10
251	Рябинник	<i>Turdus pilaris</i>	C	12		1001–10000
252	Чёрный дрозд	<i>Turdus merula</i>	B	4		1001–5000
253	Белобровик	<i>Turdus iliacus</i>	C	12		1001–10000
254	Певчий дрозд	<i>Turdus philomelos</i>	C	12		5000–10000
255	Деряба	<i>Turdus viscivorus</i>	B	4		100–500
256	Ополовник	<i>Aegithalos caudatus</i>	B	3		101–1000
259	Буроголовая гаичка, пухляк	<i>Parus montanus</i>	B	4		1001–10000
261	Хохлатая синица	<i>Parus cristatus</i>	B	3		1001–5000
262	Московка	<i>Parus ater</i>	B	4		1001–5000
265	Большая синица	<i>Parus major</i>	C	12		1001–10000
267	Пищуха	<i>Certhia familiaris</i>	A	1		101–1000
268	Домовый воробей	<i>Passer domesticus</i>	A	1		1001–10000
269	Полевой воробей	<i>Passer montanus</i>	C	12		100–500
270	Зяблик	<i>Fringilla coelebs</i>	C	12		30000–60000
271	Вьюрок	<i>Fringilla montifringilla</i>	B	4		5000–10000
272	Зеленушка	<i>Chloris chloris</i>	A	1		1–10
273	Чиж	<i>Spinus spinus</i>	B	4		10000–30000
274	Черноголовый щегол	<i>Carduelis carduelis</i>	A	1		11–100
279	Чечевица	<i>Carpodacus erythrinus</i>	C	14		1001–5000
282	Клёст-еловик	<i>Loxia curvirostra</i>	A	1		1001–5000
284	Снегирь	<i>Pyrrhula pyrrhula</i>	C	14		5000–10000
288	Обыкновенная овсянка	<i>Emberiza citrinella</i>	C	14		11–100
289	Камышовая овсянка	<i>Schoeniclus schoeniclus</i>	C	11		101–1000
291	Овсянка-ремез	<i>Ocyris rustica</i>	B	4		1001–5000
292	Овсянка-крошка	<i>Ocyris pusillus</i>	B	4		1001–10000

© В.В. Никифорова



Деревня на берегу реки

© В.В. Никифорова



Река Онега у с. Порог



© В.В. Никифорова

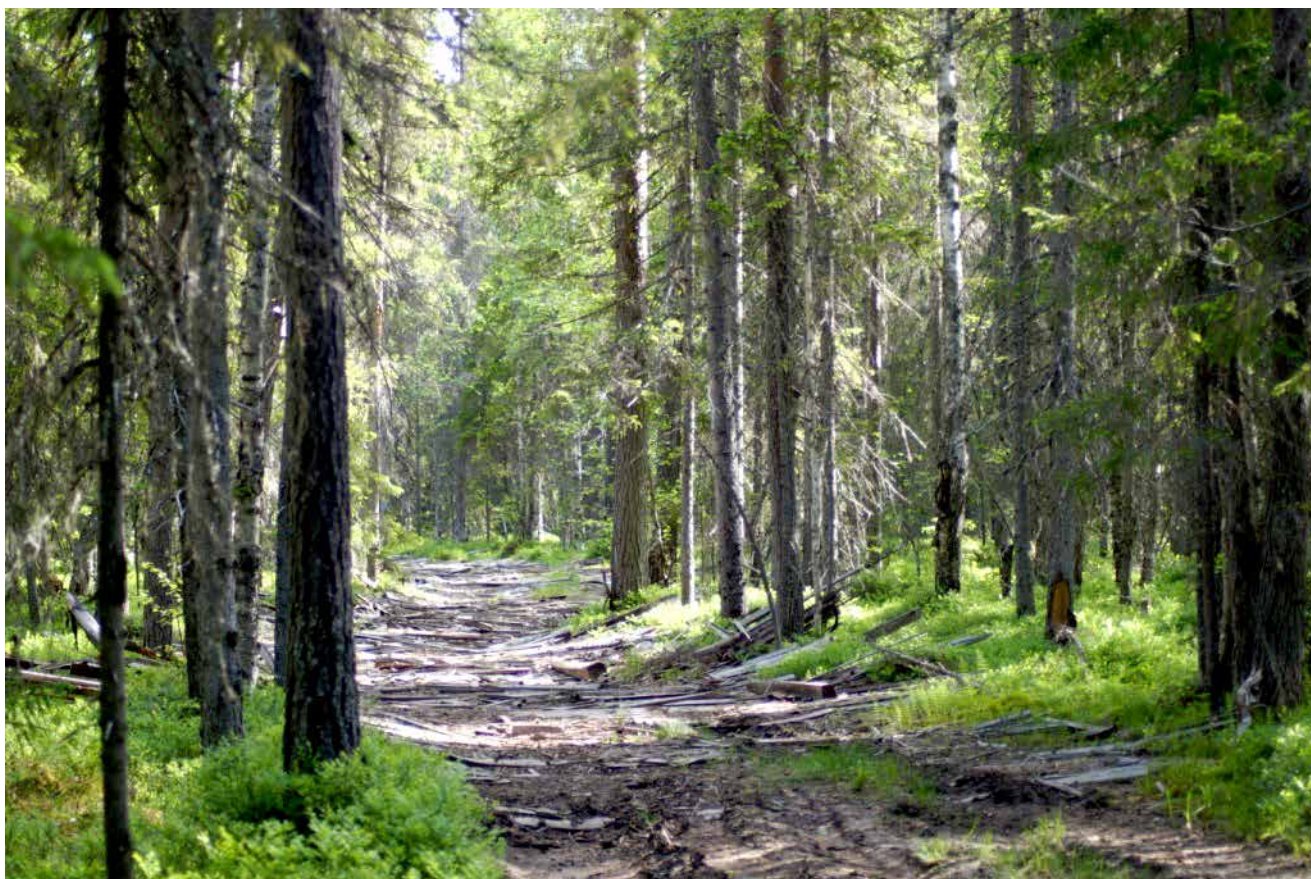
Озеро в лесу



© В.В. Никифорова

Вырубка

© В.В. Никифорова



Лесовозная дорога в еловом лесу

© В.В. Никифорова



Пушициевое болото



© В.В. Никифорова

Открытое болото с озером



© В.В. Никифорова

Приморский дуг

© В.В. Никифорова



Тростники на морском побережье

© В.В. Никифорова

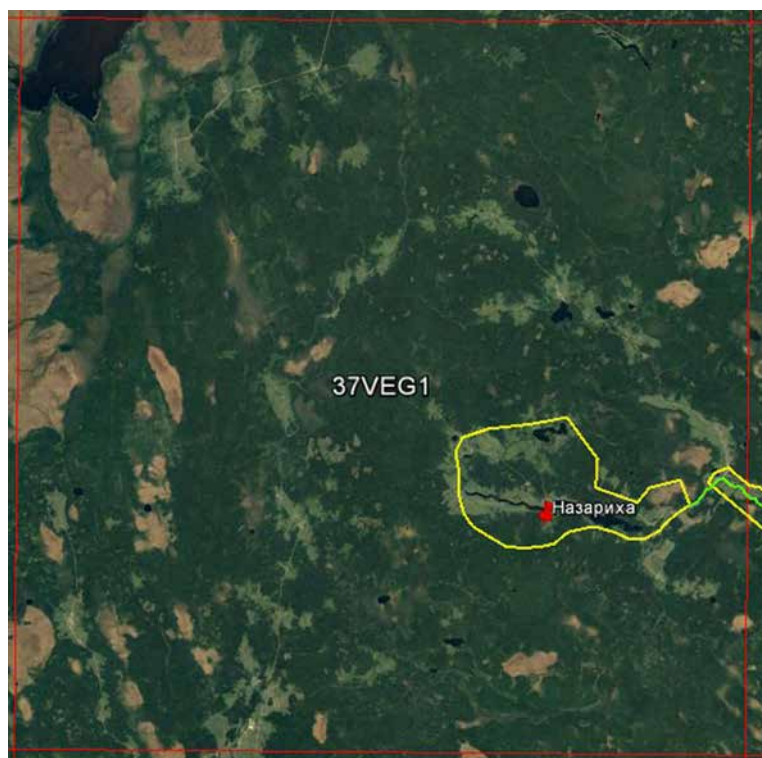


Илистая литораль

КВАДРАТ 37VEG1

ВОЛОГОДСКАЯ ОБЛАСТЬ

Е.С. Преображенская



СРОКИ РАБОТ

2016 г.

РАЗМЕР ОБСЛЕДОВАННОЙ ТЕРРИТОРИИ

~5% площади квадрата; численность птиц рассчитана для всей территории.

ОПИСАНИЕ КВАДРАТА

Квадрат находится в центральной части Вологодской области, большая часть в — Харовском районе, северо-западный угол — в Вожегодском. Территория квадрата лежит в подзоне средней тайги, недалеко от её границы с южной тайгой. Около 90% площади занимают леса. Древесный ярус в основном смешанный, состоит из ели с берёзой и осиной, местами с сосной или с заметным участием серой ольхи. Часто леса переувлажнены. Оставшиеся 10% территории приходятся на долю сфагновых болот и сельскохозяйственных земель. Значительная часть сельхозугодий не используется и зарастает лиственным молодняком и кустарником. Болото, которое нам удалось обследовать, ку-

старничково-сфагновое (кассандра, подбел, клюква, шикша) с редким ярусом угнетённой сосны.

На северо-западе в квадрат попадает участок озера Воже с прилегающими болотами. Кроме него, на территории квадрата расположены примерно 15 озёр размером от 0,4 до 1,5 км в диаметре (или в длину) и вытянутое озеро Кумзеро длиной примерно 15 км. Берега у озёр в основном лесные или заняты сельскохозяйственными лугами и залежами. Вдоль берегов обследованных нами озёр хорошо развит пояс водной растительности. В квадрате около 20 деревень общей площадью примерно 13 кв. км.

МЕТОДЫ ОРНИТОЛОГИЧЕСКОГО ОБСЛЕДОВАНИЯ

Квадрат обследовали в первой половине мая и в начале июля 2016 г., в основном методом маршрутных учётов с регистрацией всех встреченных птиц, обнаруженных как по виду, так и по голосу (Равкин, 1967). Пройдены также автомобильные маршруты с краткими остановками. Учёты проведены в лесах, на сельскохозяйственных землях и в деревнях. Обследованы также три водоёма — озёра Кумзеро, Шабзеро и Тиноватик и болотный массив у д. Шапша. Всего с учётами пройдены 68 км; протяжённость автомобильных маршрутов составила 35 км (не считая повторного проезда). Численность птиц рассчитана с использованием данных о плотности в разных биотопах и их площади в квадрате. Для расчётов плотности использовали данные учётов в аналогичных биотопах не только в данном квадрате, но и в соседних. Площадь местообитаний определяли глазомерно, по космическим снимкам. Полученные показатели скорректированы путем экспертной оценки.

Учёты проведены группой волонтеров под руководством Е.С. Преображенской. В состав группы входили А. Бурьянова, Л. Бурьянова, О. Дорушенкова, И. Ежов, М. Григорьян (Биологический кружок «ВООП»), Л.А. Бурьянова, Ю.В. Юдина, В.В. Никифорова, А.Л. Проскурин.

Экспедиции по обследованию квадрата проведены при финансовой поддержке Русского общества сохранения и изучения птиц им. М.А. Мензбира, в рамках проекта «Атлас гнездящихся птиц Европейской России».

СОСТАВ ВИДОВ, СТАТУС И ЧИСЛЕННОСТЬ ПТИЦ В КВАДРАТЕ

№ вида	Русское название вида	Латинское название вида	Статус (аббревиатура)		Число условно гнездящихся пар на обследованной территории	Оценка численности в квадрате (число условно гн. пар)
7	Большая поганка, чомга	<i>Podiceps cristatus</i>	B	3		11–100
10	Большая выпь	<i>Botaurus stellaris</i>	B	4		11–100
28	Кряква	<i>Anas platyrhynchos</i>	C	12		101–1000
29	Чирок-свистун	<i>Anas crecca</i>	B	3		11–100
31	Свиззь	<i>Anas penelope</i>	B	3		11–100
41	Гоголь	<i>Bucephala clangula</i>	C	12		11–100
48	Осоед	<i>Pernis apivorus</i>	A	1		11–100
49	Чёрный коршун	<i>Milvus migrans</i>	A	1		11–100
50	Полевой лунь	<i>Circus cyaneus</i>	B	3		1–10
52	Луговой лунь	<i>Circus pygargus</i>	A	1		1–10
53	Болотный лунь	<i>Circus aeruginosus</i>	A	1		11–100
57	Канюк	<i>Buteo buteo</i>	A	1		1–10
69	Чеглок	<i>Falco subbuteo</i>	A	1		11–100
73	Белая куропатка	<i>Lagopus lagopus</i>	A	1		11–100
74	Тетерев	<i>Lyrurus tetrix</i>	B	4		101–1000
75	Глухарь	<i>Tetrao urogallus</i>	B	4		11–100
76	Рябчик	<i>Tetrastes bonasia</i>	B	4		1001–10000
83	Коростель	<i>Crex crex</i>	B	4		101–1000
93	Чибис	<i>Vanellus vanellus</i>	B	3		101–1000
97	Черныш	<i>Tringa ochropus</i>	B	4		1001–10000
98	Фифи	<i>Tringa glareola</i>	B	3		1–10
99	Большой улит	<i>Tringa nebularia</i>	A	1		101–1000
103	Перевозчик	<i>Actitis hypoleucos</i>	A	1		11–100
115	Бекас	<i>Gallinago gallinago</i>	B	7		101–1000
117	Вальдшнеп	<i>Scolopax rusticola</i>	B	4		1001–10000
118	Большой кроншнеп	<i>Numenius arquata</i>	B	3		11–100
120	Большой веретенник	<i>Limosa limosa (limosa)</i>	B	3		11–100
129	Озёрная чайка	<i>Larus ridibundus</i>	A	1		11–100
131	Серебристая чайка	<i>Larus argentatus</i>	A	1		11–100
136	Сизая чайка	<i>Larus canus</i>	A	1		1001–5000
137	Чёрная крачка	<i>Chlidonias niger</i>	B	3		11–100
142	Речная крачка	<i>Sterna hirundo</i>	C	14		11–100
146	Вяхирь	<i>Columba palumbus</i>	B	4		101–1000
148	Сизый голубь (городской)	<i>Columba livia f.domestica</i>	B	6		101–1000
151	Кукушка	<i>Cuculus canorus</i>	B	4		1001–10000
166	Чёрный стриж	<i>Apus apus</i>	A	1		1001–10000
173	Седой дятел	<i>Picus canus</i>	B	4		1–10
174	Желна	<i>Dryocopus martius</i>	B	4		11–100
175	Большой пёстрый дятел	<i>Dendrocopos major</i>	B	4		1001–10000
178	Малый пёстрый дятел	<i>Dendrocopos minor</i>	C	12		101–1000
180	Береговушка	<i>Riparia riparia</i>	A	1		11–100
181	Деревенская ласточка	<i>Hirundo rustica</i>	C	12		101–1000
182	Воронок	<i>Delichon urbica</i>	C	11		101–1000
186	Полевой жаворонок	<i>Alauda arvensis</i>	B	4		101–1000
191	Лесной конёк	<i>Anthus trivialis</i>	C	12		10000–30000
194	Жёлтая трясогузка	<i>Motacilla flava</i>	B	3		101–1000
196	Белая трясогузка	<i>Motacilla alba</i>	C	12		1001–5000
197	Жулан	<i>Lanius collurio</i>	B	7		101–1000

201	Иволга	<i>Oriolus oriolus</i>	B	7		101–1000
202	Скворец	<i>Sturnus vulgaris</i>	C	11		101–1000
204	Сойка	<i>Garrulus glandarius</i>	A	1		11–100
205	Сорока	<i>Pica pica</i>	C	12		101–1000
207	Галка	<i>Corvus monedula</i>	C	12		101–1000
208	Грач	<i>Corvus frugilegus</i>	A	1		11–100
209	Серая ворона	<i>Corvus cornix</i>	C	12		101–1000
210	Ворон	<i>Corvus corax</i>	B	4		101–1000
213	Крапивник	<i>Troglodytes troglodytes</i>	B	4		1001–10000
215	Лесная завирушка	<i>Prunella modularis</i>	B	4		1001–5000
216	Речной сверчок	<i>Locustella fluviatilis</i>	B	7		101–1000
217	Обыкновенный сверчок	<i>Locustella naevia</i>	B	4		101–1000
220	Барсучок	<i>Acrocephalus schoenobaenus</i>	C	12		101–1000
221	Садовая камышевка	<i>Acrocephalus dumetorum</i>	C	12		10000–20000
226	Северная бормотушка	<i>Iduna caligata</i>	C	14		1001–5000
228	Славка-черноголовка	<i>Sylvia atricapilla</i>	B	4		10000–30000
229	Садовая славка	<i>Sylvia borin</i>	C	12		20000–50000
230	Серая славка	<i>Sylvia communis</i>	C	12		5000–10000
232	Пеночка-весничка	<i>Phylloscopus trochilus</i>	B	7		50000–100000
233	Пеночка-теньковка	<i>Phylloscopus collybita collybita</i>	B	4		10000–30000
234	Пеночка-трещотка	<i>Phylloscopus sibilatrix</i>	B	4		10000–30000
235	Зелёная пеночка	<i>Phylloscopus trochiloides</i>	B	7		10000–30000
235б	Пеночка-таловка	<i>Phylloscopus borealis</i>	B	4		1001–5000
237	Желтоголовый королёк	<i>Regulus regulus</i>	B	4		10000–30000
238	Мухоловка-пеструшка	<i>Ficedula hypoleuca</i>	B	4		5000–10000
240	Малая мухоловка	<i>Ficedula parva</i>	B	4		5000–10000
241	Серая мухоловка	<i>Muscicapa striata</i>	C	12		10000–50000
242	Луговой чекан	<i>Saxicola rubetra</i>	C	12		101–1000
244	Обыкновенная каменка	<i>Oenanthe oenanthe</i>	C	12		11–100
245	Обыкновенная горихвостка	<i>Phoenicurus phoenicurus</i>	B	4		101–1000
247	Зарянка	<i>Erithacus rubecula</i>	C	12		10000–50000
248	Соловей	<i>Luscinia luscinia</i>	C	12		5000–10000
249	Варакушка	<i>Luscinia svecica</i>	B	4		101–1000
251	Рябинник	<i>Turdus pilaris</i>	C	12		10000–30000
252	Чёрный дрозд	<i>Turdus merula</i>	B	4		1001–5000
253	Белобровик	<i>Turdus iliacus</i>	B	7		5000–10000
254	Певчий дрозд	<i>Turdus philomelos</i>	C	11		10000–30000
255	Деряба	<i>Turdus viscivorus</i>	B	4		101–1000
256	Ополовник	<i>Aegithalos caudatus</i>	B	6		1001–5000
259	Буроголовая гаичка, пухляк	<i>Parus montanus</i>	C	12		10000–20000
261	Хохлатая синица	<i>Parus cristatus</i>	B	4		1001–5000
262	Московка	<i>Parus ater</i>	B	3		1001–5000
263	Лазоревка	<i>Parus caeruleus</i>	C	12		1001–5000
265	Большая синица	<i>Parus major</i>	C	12		1001–5000
267	Пищуха	<i>Certhia familiaris</i>	C	12		1001–5000
269	Полевой воробей	<i>Passer montanus</i>	C	12		101–1000
270	Зяблик	<i>Fringilla coelebs</i>	C	12		50000–100000
271	Вьюрок	<i>Fringilla montifringilla</i>	B	4		101–1000
272	Зеленушка	<i>Chloris chloris</i>	B	4		101–1000
273	Чиж	<i>Spinus spinus</i>	C	12		10000–20000
274	Черноголовый щегол	<i>Carduelis carduelis</i>	C	12		101–1000
279	Чечевица	<i>Carpodacus erythrinus</i>	B	4		1001–5000
284	Снегирь	<i>Pyrrhula pyrrhula</i>	C	12		5000–10000

288	Обыкновенная овсянка	<i>Emberiza citrinella</i>	С	12		1001–5000
289	Камышовая овсянка	<i>Schoeniclus schoeniclus</i>	С	12		101–1000
291	Овсянка-ремез	<i>Ocyris rustica</i>	В	6		101–1000

© В.В. Никифорова

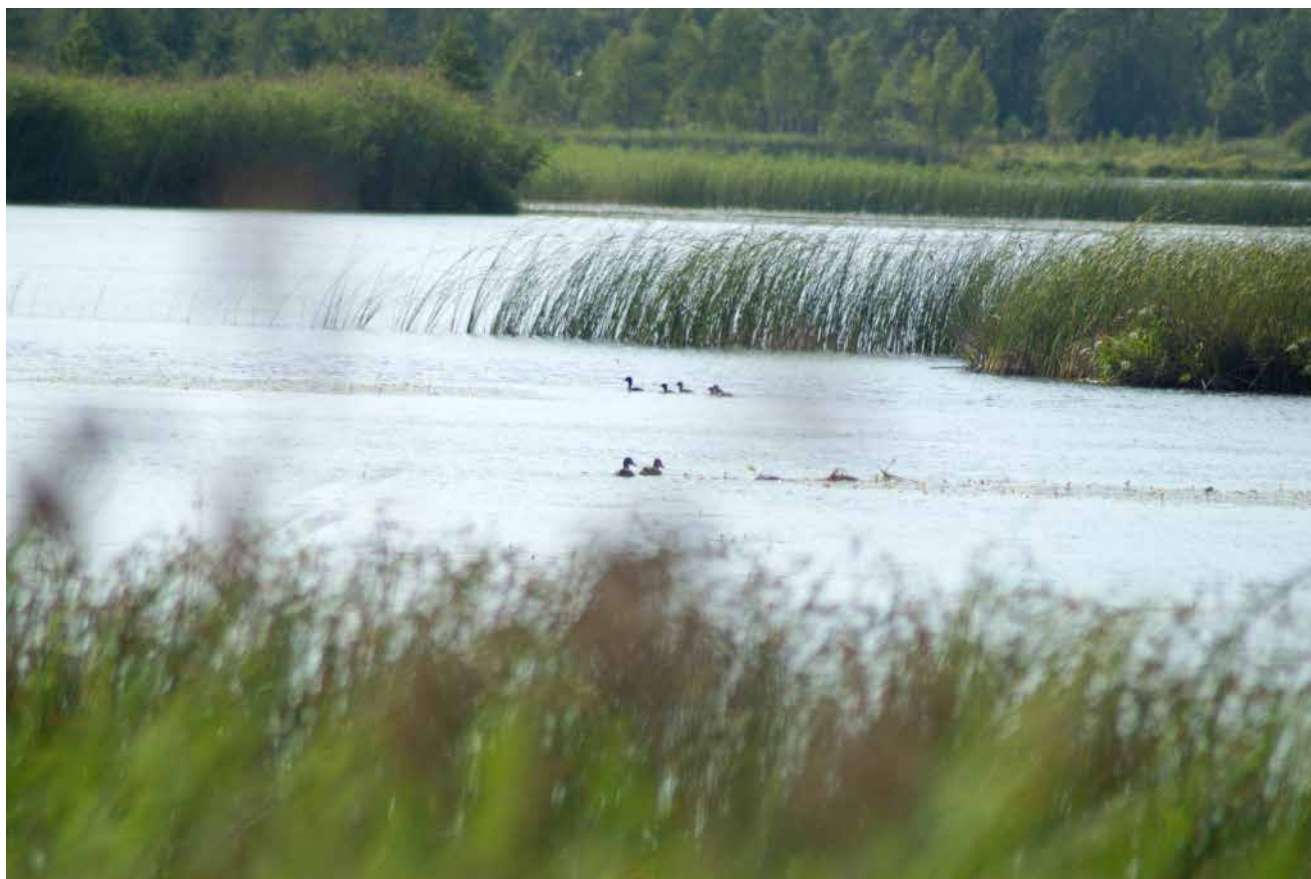


Дорога на Кумзеро. Июль

© В.В. Никифорова



Кумзеро. Июль



© В.В. Никифорова

Озеро Тиноватик



© В.В. Никифорова

Озеро Шабзеро



© Л.А. Бурьянова

Болото



© Л.А. Бурьянова

Сосняк по краю болота



© Л.А. Бурьянова

Зарастающее поле



© Л.А. Бурьянова

Кумзеро. Май



© Л.А. Бурьянова

Деревня



© Л.А. Бурьянова

Лес весной



© Л.А. Бурьянова

Большие веретенники



© Л.А. Бурьянова

Обыкновенная овсянка



© Л.А. Бурьянова

Жёлтая трясогузка



© Л.А. Бурьянова

Луговой чекан



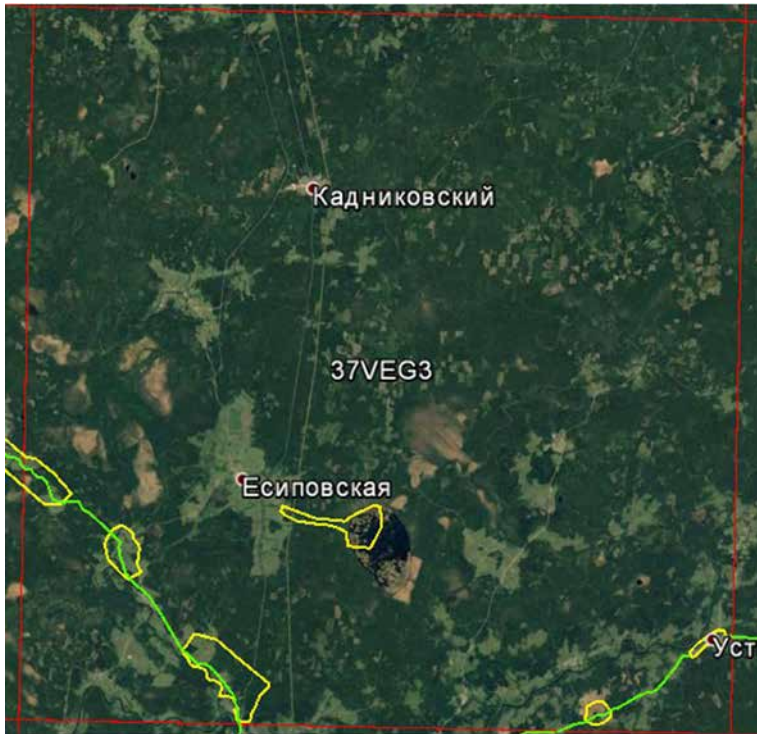
© Л.А. Бурьянова

Лесной конёк

КВАДРАТ 37VEG3

ВОЛОГОДСКАЯ ОБЛАСТЬ

Е.С. Преображенская, М.Ю. Григорьян



СРОКИ РАБОТ

2016 г.

РАЗМЕР ОБСЛЕДОВАННОЙ ТЕРРИТОРИИ

~3% площади квадрата; численность птиц рассчитана для всей территории.

ОПИСАНИЕ КВАДРАТА

Квадрат расположен в Харовском районе Вологодской области, в подзоне средней тайги вблизи от её границы с южной тайгой. Основная часть квадрата лежит на Харовской возвышенности — равнине со всхолмлённым рельефом. Около 90% площади квадрата занимают леса. В основном это вторичные древостои на месте таёжных ельников; они состоят из ели, осины и берёзы в разных соотношениях, местами с участием сосны и серой ольхи. Оставшаяся площадь занята в основном сельскохозяйственными землями, которые в настоящее время в значительной части не используются и зарастают мелколесьем и ивняком. Болот в квадрате мало, их общая площадь не более 50 км². На территории ква-

драта расположено 6 небольших озёр диаметром 0,4–0,6 км, а также крупное озеро Катромское площадью около 15 км². Оно расположено посреди низины, заросшей травянистым заболоченным лесом из сосны, ели, берёзы. Берега низкие, заболоченные; много торфяных островов, заливов, зарослей тростника. По территории квадрата протекают реки Сить и Кубена. Ширина их русел 20–40 м, берега высокие, с кустарниковыми зарослями и богатой прибрежной растительностью. Вдоль берегов — луга или лес, в основном сероольшаник. Поймы практически отсутствуют. Населённых пунктов городского типа в квадрате нет; суммарная площадь деревень и посёлков с застройкой сельского типа не превышает 15 км².

МЕТОДЫ ОРНИТОЛОГИЧЕСКОГО ОБСЛЕДОВАНИЯ

Квадрат обследовали в первой половине мая и в начале июля 2016 г., в основном методом маршрутных учётов с регистрацией всех встреченных птиц, обнаруженных как по виду, так и по голосу (Равкин, 1967). Пройдены также автомобильные маршруты с краткими остановками. Учёты проведены в лесах, сельскохозяйственных землях и в деревнях. Часть маршрутов проходила вдоль р. Сить. Обследован также участок оз. Катромское и болото Погорельское в восточной части квадрата. Всего с учётами по территории квадрата прошли 35 км; протяжённость автомобильных маршрутов составила 55 км (не считая повторного проезда). Численность птиц рассчитана с использованием данных о плотности в разных биотопах и их площади в квадрате. Для расчётов плотности использовали данные учётов в аналогичных биотопах не только в данном квадрате, но и в соседних. Площадь местообитаний определяли глазомерно, по космическим снимкам. Полученные показатели скорректированы путем экспертной оценки.

В обследовании квадрата участвовали И.А. Ежов, М.Ю. Григорьян (Биологический кружок «ВООП»), В.В. Никифорова, А.Л. Проскурин, Е.С. Преображенская.

Экспедиции по обследованию квадрата проведены при финансовой поддержке Русского общества сохранения и изучения птиц им. М.А. Мензбира, в рамках проекта «Атлас гнездящихся птиц Европейской России».

СОСТАВ ВИДОВ, СТАТУС И ЧИСЛЕННОСТЬ ПТИЦ В КВАДРАТЕ

№ вида	Русское название вида	Латинское название вида	Статус (аббревиатура)		Число условно гнездящихся пар на обследованной территории	Оценка численности в квадрате (число условно гн. пар)
7	Большая поганка, чомга	<i>Podiceps cristatus</i>	В	3		1–10
10	Большая выпь	<i>Botaurus stellaris</i>	В	4		1–10
24	Лебедь-кликун	<i>Cygnus cygnus</i>	А	1		1–10
28	Кряква	<i>Anas platyrhynchos</i>	А	1		101–1000
29	Чирок-свиистунок	<i>Anas crecca</i>	В	3		11–100
31	Свистуха	<i>Anas penelope</i>	В	3		11–100
41	Гоголь	<i>Bucephala clangula</i>	В	3		11–100
48	Осоед	<i>Pernis apivorus</i>	В	3		11–100
49	Чёрный коршун	<i>Milvus migrans</i>	А	1		11–100
53	Болотный лунь	<i>Circus aeruginosus</i>	А	1		1–10
57	Канюк	<i>Buteo buteo</i>	В	4		1–10
64	Орлан-белохвост	<i>Haliaeetus albicilla</i>	В	3		1–10
72	Пустельга	<i>Falco tinnunculus</i>	А	1		1–10
74	Тетерев	<i>Lyrurus tetrix</i>	В	4		101–1000
75	Глухарь	<i>Tetrao urogallus</i>	В	4		11–100
76	Рябчик	<i>Tetrastes bonasia</i>	С	12		1001–10000
79	Серый журавль	<i>Grus grus (grus)</i>	А	1		1–10
83	Коростель	<i>Crex crex</i>	В	4		101–1000
93	Чибис	<i>Vanellus vanellus</i>	В	3		101–1000
97	Черныш	<i>Tringa ochropus</i>	В	7		1001–10000
98	Фифи	<i>Tringa glareola</i>	В	3		1–10
99	Большой улит	<i>Tringa nebularia</i>	В	6		11–100
100	Травник	<i>Tringa totanus</i>	В	3		1–10
103	Перевозчик	<i>Actitis hypoleucos</i>	В	7		11–100
115	Бекас	<i>Gallinago gallinago</i>	В	7		101–1000
117	Вальдшнеп	<i>Scolopax rusticola</i>	В	4		1001–10000
118	Большой кроншнеп	<i>Numenius arquata</i>	В	3		11–100
120	Большой веретенник	<i>Limosa limosa (limosa)</i>	В	3		11–100
129	Озёрная чайка	<i>Larus ridibundus</i>	А	1		11–100
131	Серебристая чайка	<i>Larus argentatus</i>	С	12		11–100
136	Сизая чайка	<i>Larus canus</i>	С	12		1001–10000
142	Речная крачка	<i>Sterna hirundo</i>	С	15		11–100
146	Вяхрь	<i>Columba palumbus</i>	С	12		101–1000
148	Сизый голубь (городской)	<i>Columba livia f.domestica</i>	В	6		101–1000
151	Кукушка	<i>Cuculus canorus</i>	В	4		1001–10000
171	Вертишейка	<i>Jynx torquilla</i>	В	4		1–10
174	Желна	<i>Dryocopus martius</i>	В	4		101–1000
175	Большой пёстрый дятел	<i>Dendrocopos major</i>	С	12		1001–10000
178	Малый пёстрый дятел	<i>Dendrocopos minor</i>	С	12		101–1000
180	Береговушка	<i>Riparia riparia</i>	А	1		11–100
181	Деревенская ласточка	<i>Hirundo rustica</i>	С	11		101–1000
182	Воронка	<i>Delichon urbica</i>	С	11		101–1000
186	Полевой жаворонок	<i>Alauda arvensis</i>	В	4		101–1000
191	Лесной конёк	<i>Anthus trivialis</i>	С	12		10000–30000
194	Жёлтая трясогузка	<i>Motacilla flava</i>	В	3		101–1000
196	Белая трясогузка	<i>Motacilla alba</i>	С	12		1001–5000
197	Жулан	<i>Lanius collurio</i>	С	14		101–1000
201	Иволга	<i>Oriolus oriolus</i>	В	7		101–1000

202	Скворец	<i>Sturnus vulgaris</i>	C	11		101–1000
203	Кукша	<i>Perisoreus infaustus</i>	B	3		11–100
204	Сойка	<i>Garrulus glandarius</i>	A	1		11–100
205	Сорока	<i>Pica pica</i>	C	12		101–1000
207	Галка	<i>Corvus monedula</i>	C	12		101–1000
209	Серая ворона	<i>Corvus cornix</i>	C	12		101–1000
210	Ворон	<i>Corvus corax</i>	B	4		101–1000
213	Крапивник	<i>Troglodytes troglodytes</i>	C	12		1001–10000
215	Лесная завирушка	<i>Prunella modularis</i>	B	4		1001–5000
216	Речной сверчок	<i>Locustella fluviatilis</i>	B	4		101–1000
217	Обыкновенный сверчок	<i>Locustella naevia</i>	B	4		101–1000
220	Барсучок	<i>Acrocephalus schoenobaenus</i>	B	7		101–1000
221	Садовая камышевка	<i>Acrocephalus dumetorum</i>	C	12		10000–30000
222	Болотная камышевка	<i>Acrocephalus palustris</i>	B	7		11–100
226	Северная бормотушка	<i>Iduna caligata</i>	C	14		1001–5000
228	Славка-черноголовка	<i>Sylvia atricapilla</i>	B	4		10000–30000
229	Садовая славка	<i>Sylvia borin</i>	C	12		20000–50000
230	Серая славка	<i>Sylvia communis</i>	C	12		5000–10000
231	Славка-завирушка	<i>Sylvia curruca</i>	B	4		11–100
232	Пеночка-весничка	<i>Phylloscopus trochilus</i>	C	12		50000–100000
233	Пеночка-теньковка	<i>Phylloscopus collybita collybita</i>	C	12		10000–30000
234	Пеночка-трещотка	<i>Phylloscopus sibilatrix</i>	C	12		10000–30000
235	Зелёная пеночка	<i>Phylloscopus trochiloides</i>	C	12		10000–30000
235б	Пеночка-таловка	<i>Phylloscopus borealis</i>	B	4		1001–5000
237	Желтоголовый королек	<i>Regulus regulus</i>	C	12		10000–30000
238	Мухоловка-пеструшка	<i>Ficedula hypoleuca</i>	B	7		5000–10000
240	Малая мухоловка	<i>Ficedula parva</i>	B	7		5000–10000
241	Серая мухоловка	<i>Muscicapa striata</i>	C	12		10000–50000
242	Луговой чекан	<i>Saxicola rubetra</i>	C	12		1001–5000
244	Обыкновенная каменка	<i>Oenanthe oenanthe</i>	C	12		101–1000
245	Обыкновенная горихвостка	<i>Phoenicurus phoenicurus</i>	B	4		101–1000
247	Зарянка	<i>Erithacus rubecula</i>	C	12		10000–50000
248	Соловей	<i>Luscinia luscinia</i>	C	12		5000–10000
249	Варакушка	<i>Luscinia svecica</i>	B	4		101–1000
251	Рябинник	<i>Turdus pilaris</i>	C	12		10000–30000
252	Чёрный дрозд	<i>Turdus merula</i>	C	12		1001–5000
253	Белобровик	<i>Turdus iliacus</i>	C	12		5000–10000
254	Певчий дрозд	<i>Turdus philomelos</i>	C	12		10000–30000
255	Деряба	<i>Turdus viscivorus</i>	A	1		101–1000
256	Ополовник	<i>Aegithalos caudatus</i>	C	12		1001–5000
259	Буроголовая гаичка, пухляк	<i>Parus montanus</i>	C	12		10000–20000
261	Хохлатая синица	<i>Parus cristatus</i>	C	12		1001–5000
262	Московка	<i>Parus ater</i>	C	12		1001–5000
263	Лазоревка	<i>Parus caeruleus</i>	C	12		1001–5000
265	Большая синица	<i>Parus major</i>	C	12		1001–5000
267	Пищуха	<i>Certhia familiaris</i>	C	12		1001–5000
268	Домовый воробей	<i>Passer domesticus</i>	B	6		11–100
269	Полевой воробей	<i>Passer montanus</i>	C	12		101–1000
270	Зяблик	<i>Fringilla coelebs</i>	C	12		50000–100000
272	Зеленушка	<i>Chloris chloris</i>	B	4		101–1000
273	Чиж	<i>Spinus spinus</i>	C	12		10000–20000
274	Черноголовый щегол	<i>Carduelis carduelis</i>	C	12		101–1000
279	Чечевица	<i>Carpodacus erythrinus</i>	C	12		1001–5000

284	Снегирь	<i>Pyrrhula pyrrhula</i>	С	12		5000–10000
288	Обыкновенная овсянка	<i>Emberiza citrinella</i>	С	12		1001–5000
289	Камышовая овсянка	<i>Schoeniclus schoeniclus</i>	С	12		101–1000
291	Овсянка-ремез	<i>Ocyris rustica</i>	С	12		101–1000



Озеро Катромское

© В.В. Никифорова



Заболоченный лес у оз. Катромского

© В.В. Никифорова

© В.В. Никифорова



Зарастающее поле

© В.В. Никифорова



После учёта



© В.В. Никифорова

Река Сить



Сизые чайки



Молодой белобровик



Следы кормёжки вальдшнепа

© В.В. Никифорова



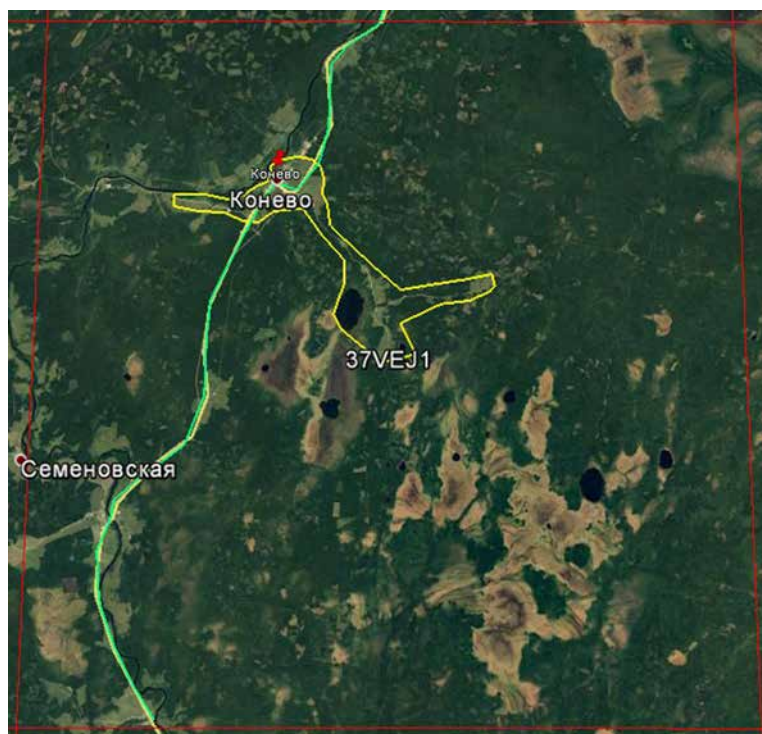
© В.В. Никифорова

Влажнотрявье в лесу у оз. Катромского

КВАДРАТ 37VEJ1

АРХАНГЕЛЬСКАЯ ОБЛАСТЬ

Е.С. Преображенская, В.В. Никифорова



СРОКИ РАБОТ

2016 г.

РАЗМЕР ОБСЛЕДОВАННОЙ ТЕРРИТОРИИ

~3% площади квадрата; численность птиц рассчитана для всей территории.

ОПИСАНИЕ КВАДРАТА

Квадрат находится в Плесецком районе Архангельской области, в среднем течении реки Онеги. Местность относится к подзоне средней тайги. Более 80% площади квадрата занимают леса, преимущественно вторичные, на месте вырубок середины и второй половины XX века. Немало также и вырубок последних десятилетий. Основные древесные породы в лесах — ель, берёза и осина, реже встречается сосна. На долю болот приходится около 15% площади квадрата. Это в основном крупные болотные массивы — по 6–15 км в диаметре. На болотах есть грядово-мочажинные участки. Есть также обширные открытые пространства — травяно-сфагновые

с осоками, пушицей, и травянистые, с осоками и хвощом топяным, с тростниковыми зарослями. Среди болот и на их периферии часто располагаются озёра с низкими, заросшими околводным высокотравьем берегами. Эти местообитания поддерживают значительную численность и разнообразие видов околводных птиц. По территории квадрата протекает река Онега; длина её отрезка — около 70 км. Ширина русла Онеги — 150–200 м, вдоль воды тянется полоса кустарника и околводного высокотравья, местами есть галечные отмели и травянистые острова. Вдоль реки сосредоточены населённые пункты и сельскохозяйственные земли — обширные луга, часть из которых используется для заготовки трав, часть заброшена и зарастает высокотравьем, ивняком и древесной порослью. Значительная часть лугов в своё время подвергалась мелиорации; они снабжены сетью осушительных канав, заполненных водой, с берегами, заросшими ивняком. Все населённые пункты в квадрате сельского типа; самый крупный из них — село Конево, занимающее площадь около 2 км². Общая же площадь застроенных территорий 4–5 км².

МЕТОДЫ ОРНИТОЛОГИЧЕСКОГО ОБСЛЕДОВАНИЯ

Квадрат обследован в середине июня 2016 г., преимущественно методом маршрутных учётов с регистрацией всех встреченных птиц. Проведены также наблюдения во время автомобильных маршрутов и точечные учёты во время кратких остановок. Всего с учётами пройдены примерно 30 км; протяжённость автомобильного маршрута — 85 км (не считая повторного проезда). Учётные маршруты проходили в основном по лесам, лугам и деревням; обследованы также заболоченные окрестности оз. Ильинского и нескольких небольших озёр в его окрестностях. Списки видов птиц дополнены на основании сведений, полученных от жителя д. Конево, охотника В.И. Маслова. Численность птиц рассчитана с использованием данных о плотности в разных биотопах и их площади в квадрате. Для расчётов плотности использовали данные учётов в аналогичных биотопах не только в данном квадрате, но и в соседних. Площадь местообитаний определяли глазомерно, по космическим снимкам. Полученные показатели скорректированы путем экспертной оценки.

В проведении учётов участвовали И.А. Ежов, В.В. Никифорова, А.Л. Проскурин и Е.С. Преображенская. Существенную помощь в организации и проведении учётов оказал житель д. Конево В.И. Маслов, предоставивший группе помещение для полевой базы и выполнявший роль проводника в маршрутах по озёрам. За информационную поддержку экспедиции мы благодарны также охотоведу Плесецкого района А.Н. Лукьяненко.

Список видов птиц проверен и дополнен В.Н. Мамонтовым, сотрудником ИЭПС УрО РАН (г. Архангельск).

Экспедиции по обследованию квадрата проведены при финансовой поддержке Русского общества сохранения и изучения птиц им. М.А. Мензбира, в рамках проекта «Атлас гнездящихся птиц Европейской России».

СОСТАВ ВИДОВ, СТАТУС И ЧИСЛЕННОСТЬ ПТИЦ В КВАДРАТЕ

№ вида	Русское название вида	Латинское название вида	Статус (аббревиатура)		Число условно гнездящихся пар на обследованной территории	Оценка численности в квадрате (число условно гн. пар)
2	Чернозобая гагара	<i>Gavia arctica</i>	A	1		1–10
5	Красношейная поганка	<i>Podiceps auritus</i>	A	1		1–10
6	Серощёкая поганка	<i>Podiceps grisegena</i>	B	3		1–10
7	Большая поганка, чомга	<i>Podiceps cristatus</i>	B	3		1–10
10	Большая выпь	<i>Botaurus stellaris</i>	B	4		1–10
28	Кряква	<i>Anas platyrhynchos</i>	C	12		11–100
29	Чирок-свиистунок	<i>Anas crecca</i>	C	12		11–100
31	Свиззь	<i>Anas penelope</i>	C	12		11–100
38	Хохлатая чернеть	<i>Aythya fuligula</i>	C	12		11–100
39	Морская чернеть	<i>Aythya marila</i>	B	3		1–10
41	Гоголь	<i>Bucephala clangula</i>	C	12		100–500
43	Турпан	<i>Melanitta fusca</i>	B	3		1–10
48	Осоед	<i>Pernis apivorus</i>	B	4		11–100
49	Чёрный коршун	<i>Milvus migrans</i>	B	3		11–100
50	Полевой лунь	<i>Circus cyaneus</i>	A	1		1–10
53	Болотный лунь	<i>Circus aeruginosus</i>	B	3		1–10
55	Перепелятник	<i>Accipiter nisus</i>	A	1		1–10
57	Канюк	<i>Buteo buteo</i>	B	7		1–10
64	Орлан-белохвост	<i>Haliaeetus albicilla</i>	A	1		1–10
69	Чеглок	<i>Falco subbuteo</i>	B	3		11–100
72	Пустельга	<i>Falco tinnunculus</i>	A	1		1–10
73	Белая куропатка	<i>Lagopus lagopus</i>	A	1		11–100
74	Тетерев	<i>Lyrurus tetrix</i>	C	12		101–1000
75	Глухарь	<i>Tetrao urogallus</i>	C	12		101–1000
76	Рябчик	<i>Tetrastes bonasia</i>	C	12		1000–5000
79	Серый журавль	<i>Grus grus (grus)</i>	B	6		1–10
81	Погоньш	<i>Porzana porzana</i>	B	7		1–10
83	Коростель	<i>Crex crex</i>	B	4		100–500
85	Лысуха	<i>Fulica atra</i>	A	1		1–10
93	Чибис	<i>Vanellus vanellus</i>	B	3		100–500
96	Кулик-сорока	<i>Haematopus ostralegus</i>	A	1		10–50
97	Черныш	<i>Tringa ochropus</i>	C	15		1000–5000
98	Фифи	<i>Tringa glareola</i>	B	4		100–500
99	Большой улит	<i>Tringa nebularia</i>	B	7		100–500
103	Перевозчик	<i>Actitis hypoleucos</i>	B	7		11–100
104	Мородунка	<i>Xenus cinereus</i>	A	1		1–10
106	Турухтан	<i>Philomachus pugnax</i>	A	1		
115	Бекас	<i>Gallinago gallinago</i>	B	7		100–500
116	Дупель	<i>Gallinago media</i>	A	1		11–100
117	Вальдшнеп	<i>Scolopax rusticola</i>	C	12		101–1000
118	Большой кроншнеп	<i>Numenius arquata</i>	B	3		101–1000
128	Малая чайка	<i>Larus minutus</i>	C	14		11–100
129	Озёрная чайка	<i>Larus ridibundus</i>	A	1		101–1000
136	Сизая чайка	<i>Larus canus</i>	C	11		1000–5000

142	Речная крачка	<i>Sterna hirundo</i>	C	14		11–100
146	Вяхрь	<i>Columba palumbus</i>	A	1		101–1000
148	Сизый голубь (городской)	<i>Columba livia f.domestica</i>	B	6		11–100
151	Кукушка	<i>Cuculus canorus</i>	B	4		1001–10000
156	Болотная сова	<i>Asio flammeus</i>	B	4		11–100
166	Чёрный стриж	<i>Apus apus</i>	A	1		101–1000
171	Вертишейка	<i>Jynx torquilla</i>	B	4		11–100
174	Желна	<i>Dryocopus martius</i>	A	1		11–100
175	Большой пёстрый дятел	<i>Dendrocopos major</i>	C	12		1000–5000
178	Малый пёстрый дятел	<i>Dendrocopos minor</i>	B	4		11–100
180	Береговушка	<i>Riparia riparia</i>	C	11		101–1000
181	Деревенская ласточка	<i>Hirundo rustica</i>	C	14		101–1000
182	Воронок	<i>Delichon urbica</i>	C	11		11–100
186	Полевой жаворонок	<i>Alauda arvensis</i>	B	4		11–100
191	Лесной конёк	<i>Anthus trivialis</i>	C	14		10000–30000
194	Жёлтая трясогузка	<i>Motacilla flava</i>	C	14		101–1000
196	Белая трясогузка	<i>Motacilla alba</i>	C	14		101–1000
197	Жулан	<i>Lanius collurio</i>	B	7		101–1000
201	Иволга	<i>Oriolus oriolus</i>	B	4		100–500
202	Скворец	<i>Sturnus vulgaris</i>	C	12		11–100
205	Сорока	<i>Pica pica</i>	C	12		101–1000
207	Галка	<i>Corvus monedula</i>	C	12		100–500
208	Грач	<i>Corvus frugilegus</i>	C	11		11–100
209	Серая ворона	<i>Corvus cornix</i>	C	12		1001–10000
210	Ворон	<i>Corvus corax</i>	C	12		11–100
213	Крапивник	<i>Troglodytes troglodytes</i>	B	4		101–1000
216	Речной сверчок	<i>Locustella fluviatilis</i>	B	4		11–100
217	Обыкновенный сверчок	<i>Locustella naevia</i>	B	4		11–100
220	Барсучок	<i>Acrocephalus schoenobaenus</i>	C	14		101–1000
221	Садовая камышевка	<i>Acrocephalus dumetorum</i>	C	14		10000–20000
222	Болотная камышевка	<i>Acrocephalus palustris</i>	B	4		100–500
225	Зелёная пересмешка	<i>Hippolais icterina</i>	B	4		11–100
226	Северная бормотушка	<i>Iduna caligata</i>	B	4		100–500
228	Славка-черноголовка	<i>Sylvia atricapilla</i>	B	4		1001–10000
229	Садовая славка	<i>Sylvia borin</i>	C	14		20000–40000
230	Серая славка	<i>Sylvia communis</i>	C	14		1000–5000
232	Пеночка-весничка	<i>Phylloscopus trochilus</i>	C	14		30000–60000
233	Пеночка-теньковка	<i>Phylloscopus collybita</i>	B	4		10000–30000
234	Пеночка-трещотка	<i>Phylloscopus sibilatrix</i>	B	7		1001–10000
235	Зелёная пеночка	<i>Phylloscopus trochiloides</i>	B	4		1000–5000
235б	Пеночка-таловка	<i>Phylloscopus borealis</i>	B	7		1001–10000
237	Желтоголовый королёк	<i>Regulus regulus</i>	C	12		1001–10000
238	Мухоловка-пеструшка	<i>Ficedula hypoleuca</i>	C	12		1001–10000
240	Малая мухоловка	<i>Ficedula parva</i>	B	7		101–1000
241	Серая мухоловка	<i>Muscicapa striata</i>	C	16		10000–20000
242	Луговой чекан	<i>Saxicola rubetra</i>	C	14		101–1000
244	Обыкновенная каменка	<i>Oenanthe oenanthe</i>	C	14		11–100
245	Обыкновенная горихвостка	<i>Phoenicurus phoenicurus</i>	B	7		100–500
247	Зарянка	<i>Erithacus rubecula</i>	B	7		5000–10000
248	Соловей	<i>Luscinia luscinia</i>	C	11		101–1000
249	Варакушка	<i>Luscinia svecica</i>	B	4		11–100
251	Рябинник	<i>Turdus pilaris</i>	C	12		1001–10000
252	Чёрный дрозд	<i>Turdus merula</i>	C	12		1000–5000

253	Белобровик	<i>Turdus iliacus</i>	С	14		5000–10000
254	Певчий дрозд	<i>Turdus philomelos</i>	С	12		5000–10000
256	Ополовник	<i>Aegithalos caudatus</i>	С	12		1001–10000
259	Буроголовая гаичка, пухляк	<i>Parus montanus</i>	С	12		10000–30000
263	Лазоревка	<i>Parus caeruleus</i>	С	12		101–1000
265	Большая синица	<i>Parus major</i>	С	12		1001–10000
267	Пищуха	<i>Certhia familiaris</i>	С	12		101–1000
269	Полевой воробей	<i>Passer montanus</i>	В	6		101–1000
270	Зяблик	<i>Fringilla coelebs</i>	С	12		50000–70000
271	Вьюрок	<i>Fringilla montifringilla</i>	В	4		1001–10000
273	Чиж	<i>Spinus spinus</i>	С	12		10000–30000
274	Черноголовый щегол	<i>Carduelis carduelis</i>	С	12		100–500
279	Чечевица	<i>Carpodacus erythrinus</i>	С	14		1001–10000
282	Клёст-еловик	<i>Loxia curvirostra</i>	В	6		101–1000
284	Снегирь	<i>Pyrrhula pyrrhula</i>	В	3		1001–10000
286	Дубонос	<i>Coccothraustes coccothraustes</i>	А	1		1–10
288	Обыкновенная овсянка	<i>Emberiza citrinella</i>	С	12		100–500
289	Камышовая овсянка	<i>Schoeniclus schoeniclus</i>	В	7		101–1000
291	Овсянка-ремез	<i>Ocyris rustica</i>	С	12		1000–5000
292	Овсянка-крошка	<i>Ocyris pusillus</i>	В	4		1000–5000
293	Дубровник	<i>Ocyris aureola</i>	В	4		1–10



В деревне



© В.В. Никифорова

Вспаханное поле



© В.В. Никифорова

Овсянка-крошка



© В.В. Никифорова

Сенокосный луг у д. Конеево



Зарастающее поле

© В.В. Никифорова



Озерцо у деревни

© В.В. Никифорова



© В.В. Никифорова

Озеро Ильинское



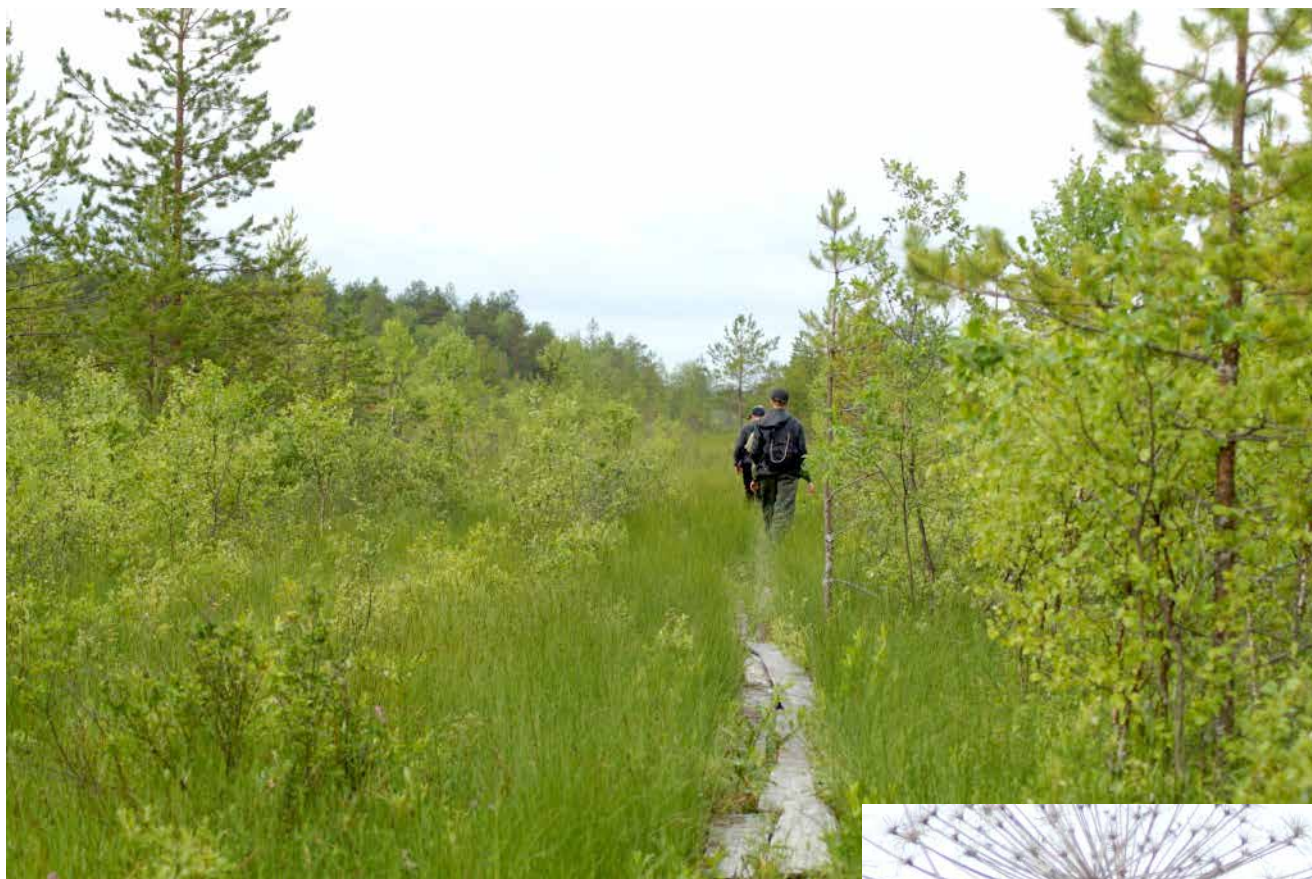
Дубровник

© В.В. Никифорова



© В.В. Никифорова

Озеро Ильинское



© В.В. Никифорова

Заболоченный лес у озера



Луговой чекан

© В.В. Никифорова



© В.В. Никифорова

Ландшафт вдоль Онеги



© В.В. Никифорова

Река Онега



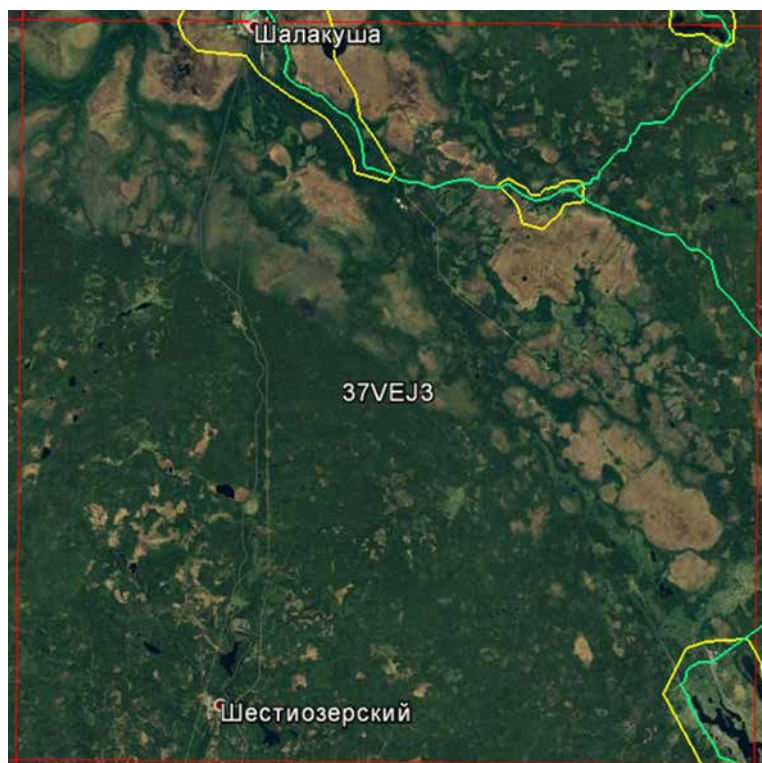
© В.В. Никифорова

Ручей в долине Онеги

КВАДРАТ 37VEJ3

АРХАНГЕЛЬСКАЯ ОБЛАСТЬ

Е.С. Преображенская, М.Ю. Григорьян, В.В. Никифорова



СРОКИ РАБОТ

2016 г.

РАЗМЕР ОБСЛЕДОВАННОЙ ТЕРРИТОРИИ

~5% площади квадрата; численность птиц рассчитана для всей территории.

ОПИСАНИЕ КВАДРАТА

Квадрат расположен в Няндомском и Плесецком районах Архангельской области, на водоразделе рек Онега и Вага. С юго-востока на северо-запад через его территорию тянется плоская заболоченная низменность, по которой протекает река Моша. Более половины площади низменности занимают болота и заболоченные леса. Наиболее крупные болотные массивы расположены у пос. Шалакуша и д. Федосеевская. Максимальный диаметр этих болот — 9–16 км. По периферии болота кустарничково-сфагновые, с ярусом угнетённой сосны; ближе к центру преобладают открытые участки и грядово-мочажинные комплексы с озёрками. Восточнее Шалакуши среди болота расположено крупное дис-

трофное озеро Сергоозеро диаметром около 2 км. Часть болот осушена; на их месте — угнетённые кустарничково-сфагновые сосняки, пересечённые мелиоративными канавами. В целом по квадрату на долю болот приходится около 15–20% территории. За пределами низины рельеф местности слабохолмистый, большую её часть занимают леса (более 80% площади квадрата). Большая часть лесов вторичная, на месте вырубок второй половины XX в.; в древостое преобладают ель, берёза, осина, присутствует также сосна. В юго-восточном углу на территорию квадрата заходит часть Мошенского озера с прилегающими к нему сельскохозяйственными землями и деревнями. Это проточное озеро, лежащее в котловине между холмов. Вдоль его берегов много мелководий, заросших водной растительностью и благоприятных для водоплавающих птиц. Небольшие массивы лугов есть также вдоль р. Моши и в окрестностях Шалакуши; общая часть луговых и полевых местообитаний в квадрате — 40–50 км²; 8–10 км² занимают населённые пункты. Часть из них — деревни северного типа, с большими 1–2-этажными бревенчатыми домами. Другая часть — рабочие посёлки, приуроченные к ведущей на Архангельск железной дороге. Они состоят из многоквартирных двухэтажных домов и одноэтажной деревянной застройки, отличающейся от деревенской более плотным расположением строений, меньшим размером домов и большим количеством малых хозяйственных построек на участках.

Кроме Сергоозера и Мошенского озера на территории квадрата находятся примерно два десятка небольших озёр. Через квадрат протекает река Моша, длина её отрезка в квадрате — около 60 км. Ширина русла в верхнем течении около 50 м, в нижнем — до 70–100 м; берега высокие, травянистые; местами есть заводи с водной растительностью.

МЕТОДЫ ОРНИТОЛОГИЧЕСКОГО ОБСЛЕДОВАНИЯ

Квадрат обследован во второй половине июня 2016 г., преимущественно методом маршрутных учётов с регистрацией всех птиц, обнаруженных как по внешнему виду, так и по голосу (Равкин, 1967). Учёты проводили пешим способом и путём сплава на надувной лодке. За птицами наблюдали также во время автомобильных маршрутов с небольшими остановками. Учёты и наблюдения проведены в лесах и на болотах в окрестностях пос. Шалакуша и деревни Федотовская, вдоль р. Моши выше пос. Шалакуша, на Мошенском озере и прилегающих к нему лугах, в деревнях и посёлке. Общая протяжённость пеших и водных учётных маршрутов — около 60 км,

автомобильных (не считая повторного проезда) около 70. Дополнительные сведения об орнитофауне квадрата получены путём опроса жителей пос. Шалакуши. Список видов птиц дополнен также В.Н. Мамонтовым, сотрудником ИЭПС УрО РАН (г. Архангельск). В частности, он подтвердил опросные сведения о встречах беркута на болоте восточнее пос. Шалакуши. Численность птиц определена на основе данных о плотности населения видов в разных биотопах и площади этих биотопов в квадрате. Площадь биотопов оценивали глазомерно, на основании космических снимков. Показатели численности птиц скорректированы путём сравнения с данными по соседним квадратам и экспертной оценки.

В орнитологическом обследовании квадрата участвовали И.А. Ежов, М.Ю. Григорьян (Биологический кружок «ВООП» при Дарвиновском музее г. Москвы), В.В. Никифорова, А.Л. Проскурин и Е.С. Преображенская.

За помощь в организации обследования квадрата мы благодарны жителям д. Федосеевская, сотрудникам администрации и лесхоза пос. Шалакуша. Информационную поддержку экспедиции оказывал охотовед Няндомского района С.А. Улитин.

Экспедиции по обследованию квадрата проведены при финансовой поддержке Русского общества сохранения и изучения птиц им. М.А. Мензбира, в рамках проекта «Атлас гнездящихся птиц Европейской России».

СОСТАВ ВИДОВ, СТАТУС И ЧИСЛЕННОСТЬ ПТИЦ В КВАДРАТЕ

№ вида	Русское название вида	Латинское название вида	Статус (аббревиатура)		Число условно гнездящихся пар на обследованной территории	Оценка численности в квадрате (число условно гн. пар)
7	Большая поганка, чомга	<i>Podiceps cristatus</i>	В	3		11–100
10	Большая выпь	<i>Botaurus stellaris</i>	В	4		1–10
28	Кряква	<i>Anas platyrhynchos</i>	С	12		11–100
29	Чирок-свистун	<i>Anas crecca</i>	С	12		11–100
31	Свистуха	<i>Anas penelope</i>	С	12		11–100
33	Чирок-трескун	<i>Anas querquedula</i>	С	12		1–10
34	Широконоска	<i>Anas clypeata</i>	С	12		1–10
38	Хохлатая черныш	<i>Aythya fuligula</i>	С	12		11–100
41	Гоголь	<i>Bucephala clangula</i>	С	12		11–100
42	Синьга	<i>Melanitta nigra</i>	А	1		1–10
43	Турпан	<i>Melanitta fusca</i>	А	1		1–10
48	Осоed	<i>Pernis apivorus</i>	А	1		1–10
49	Чёрный коршун	<i>Milvus migrans</i>	С	14		1–10
50	Полевой лушь	<i>Circus cyaneus</i>	А	1		1–10
55	Перепелятник	<i>Accipiter nisus</i>	А	1		1–10
57	Канюк	<i>Buteo buteo</i>	А	1		1–10
63	Беркут	<i>Aquila chrysaetos</i>	В	6		1–10
69	Чеглок	<i>Falco subbuteo</i>	В	3		11–100
76	Рябчик	<i>Tetrastes bonasia</i>	В	4		101–1000
81	Погоньш	<i>Porzana porzana</i>	В	6		1–10
83	Коростель	<i>Crex crex</i>	В	4		100–500
89	Золотистая ржанка	<i>Pluvialis apricaria</i>	В	7		11–100
93	Чибис	<i>Vanellus vanellus</i>	В	3		11–100
97	Черныш	<i>Tringa ochropus</i>	В	7		1000–5000
99	Большой улит	<i>Tringa nebularia</i>	А	1		100–500
103	Перевозчик	<i>Actitis hypoleucos</i>	В	7		11–100
106	Турухтан	<i>Philomachus pugnax</i>	А	1		
117	Вальдшнеп	<i>Scolopax rusticola</i>	В	4		101–1000
118	Большой кроншнеп	<i>Numenius arquata</i>	В	7		101–1000
120	Большой веретенник	<i>Limosa limosa (limosa)</i>	В	7		101–1000
128	Малая чайка	<i>Larus minutus</i>	А	1		11–100
129	Озёрная чайка	<i>Larus ridibundus</i>	А	1		101–1000
136	Сизая чайка	<i>Larus canus</i>	А	1		1000–5000

142	Речная крачка	<i>Sterna hirundo</i>	C	14		11–100
146	Вяхирь	<i>Columba palumbus</i>	B	4		101–1000
148	Сизый голубь (городской)	<i>Columba livia f.domestica</i>	B	6		11–100
151	Кукушка	<i>Cuculus canorus</i>	B	4		1001–10000
155	Ушастая сова	<i>Asio otus</i>	C	12		11–100
156	Болотная сова	<i>Asio flammeus</i>	B	4		11–100
166	Чёрный стриж	<i>Apus apus</i>	B	6		101–1000
175	Большой пёстрый дятел	<i>Dendrocopos major</i>	C	12		1000–5000
178	Малый пёстрый дятел	<i>Dendrocopos minor</i>	C	12		11–100
180	Береговушка	<i>Riparia riparia</i>	C	11		101–1000
181	Деревенская ласточка	<i>Hirundo rustica</i>	B	6		101–1000
182	Воронок	<i>Delichon urbica</i>	C	11		11–100
186	Полевой жаворонок	<i>Alauda arvensis</i>	C	14		11–100
191	Лесной конёк	<i>Anthus trivialis</i>	C	12		10000–30000
194	Жёлтая трясогузка	<i>Motacilla flava</i>	C	14		1000–5000
196	Белая трясогузка	<i>Motacilla alba</i>	C	14		101–1000
197	Жулан	<i>Lanius collurio</i>	C	12		11–100
202	Скворец	<i>Sturnus vulgaris</i>	C	12		11–100
205	Сорока	<i>Pica pica</i>	C	12		101–1000
207	Галка	<i>Corvus monedula</i>	B	6		100–500
208	Грач	<i>Corvus frugilegus</i>	C	12		11–100
209	Серая ворона	<i>Corvus cornix</i>	C	12		1001–10000
210	Ворон	<i>Corvus corax</i>	C	12		11–100
211	Свиристель	<i>Bombycilla garrulus</i>	A	1		100–500
213	Крапивник	<i>Troglodytes troglodytes</i>	B	4		1000–5000
216	Речной сверчок	<i>Locustella fluviatilis</i>	B	4		1000–5000
220	Барсучок	<i>Acrocephalus schoenobaenus</i>	B	4		101–1000
221	Садовая камышевка	<i>Acrocephalus dumetorum</i>	C	12		10000–20000
222	Болотная камышевка	<i>Acrocephalus palustris</i>	B	4		11–100
225	Зелёная пересмешка	<i>Hippolais icterina</i>	B	4		11–100
226	Северная бормотушка	<i>Iduna caligata</i>	C	14		100–500
228	Славка-черноголовка	<i>Sylvia atricapilla</i>	C	14		1001–10000
229	Садовая славка	<i>Sylvia borin</i>	B	4		20000–40000
230	Серая славка	<i>Sylvia communis</i>	C	14		101–1000
232	Пеночка-весничка	<i>Phylloscopus trochilus</i>	C	14		40000–60000
233	Пеночка-теньковка	<i>Phylloscopus collybita</i>	B	4		10000–30000
234	Пеночка-трещотка	<i>Phylloscopus sibilatrix</i>	B	4		1001–10000
235	Зелёная пеночка	<i>Phylloscopus trochiloides</i>	B	4		1000–5000
235б	Пеночка-таловка	<i>Phylloscopus borealis</i>	B	4		1000–5000
237	Желтоголовый королёк	<i>Regulus regulus</i>	B	4		1001–10000
238	Мухоловка-пеструшка	<i>Ficedula hypoleuca</i>	B	7		1001–10000
240	Малая мухоловка	<i>Ficedula parva</i>	B	4		1000–5000
241	Серая мухоловка	<i>Muscicapa striata</i>	C	14		10000–30000
242	Луговой чекан	<i>Saxicola rubetra</i>	C	12		101–1000
243	Черноголовый чекан	<i>Saxicola torquata</i>	C	12		1–10
244	Обыкновенная каменка	<i>Oenanthe oenanthe</i>	C	12		100–500
245	Обыкновенная горихвостка	<i>Phoenicurus phoenicurus</i>	B	7		100–500
247	Зарянка	<i>Erithacus rubecula</i>	C	12		5000–10000
251	Рябинник	<i>Turdus pilaris</i>	C	12		1001–10000
252	Чёрный дрозд	<i>Turdus merula</i>	B	3		1001–10000
253	Белобровик	<i>Turdus iliacus</i>	C	12		1001–10000
254	Певчий дрозд	<i>Turdus philomelos</i>	C	12		5000–10000
256	Ополовник	<i>Aegithalos caudatus</i>	C	12		1001–10000

259	Буроголовая гаичка, пухляк	<i>Parus montanus</i>	С	12		10000–30000
261	Хохлатая синица	<i>Parus cristatus</i>	С	12		1000–5000
263	Лазоревка	<i>Parus caeruleus</i>	С	12		101–1000
265	Большая синица	<i>Parus major</i>	С	12		1001–10000
268	Домовый воробей	<i>Passer domesticus</i>	С	12		101–1000
269	Полевой воробей	<i>Passer montanus</i>	С	14		101–1000
270	Зяблик	<i>Fringilla coelebs</i>	С	12		50000–70000
271	Вьюрок	<i>Fringilla montifringilla</i>	В	4		1001–10000
272	Зеленушка	<i>Chloris chloris</i>	С	12		1–10
273	Чиж	<i>Spinus spinus</i>	С	12		10000–30000
274	Черноголовый щегол	<i>Carduelis carduelis</i>	В	4		100–500
279	Чечевица	<i>Carpodacus erythrinus</i>	В	4		1001–10000
284	Снегирь	<i>Pyrrhula pyrrhula</i>	С	12		1001–10000
288	Обыкновенная овсянка	<i>Emberiza citrinella</i>	С	12		100–500
289	Камышовая овсянка	<i>Schoeniclus schoeniclus</i>	С	12		100–500
292	Овсянка-крошка	<i>Ocyris pusillus</i>	В	7		1000–5000

© В.В. Никифорова

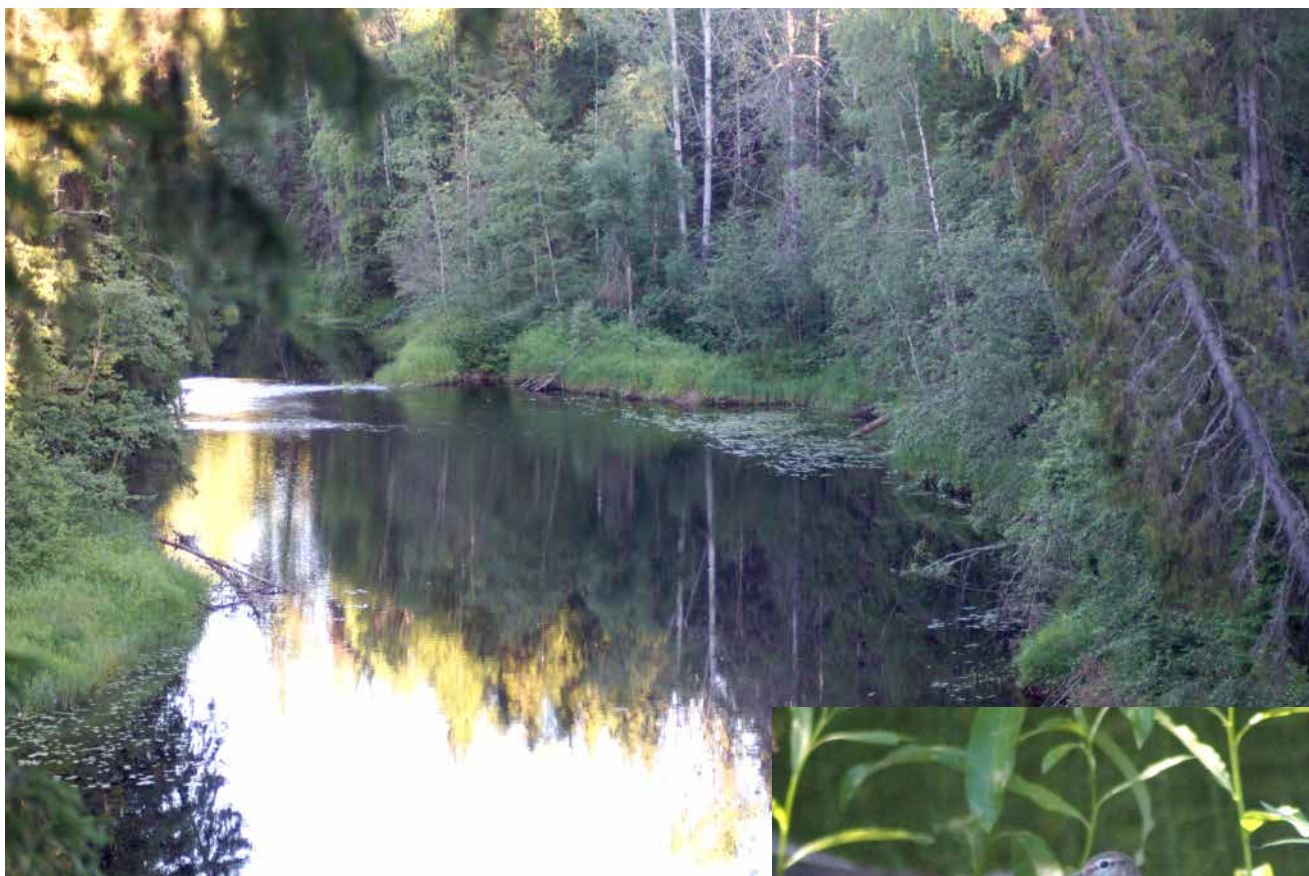


Гоголи

© В.В. Никифорова



Деревня Федосеевская

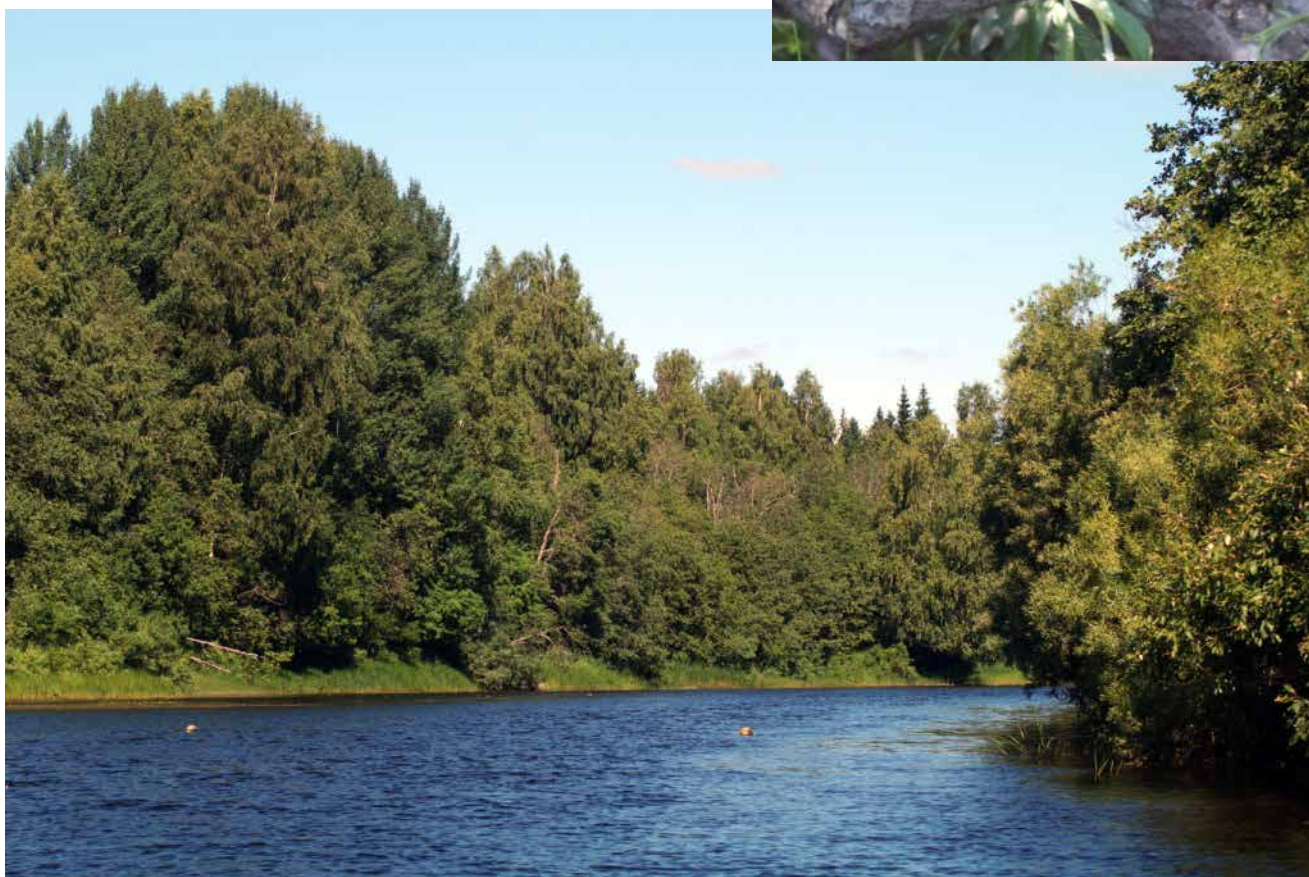


© В.В. Никифорова

Река Моша у Федосеевской



Перевозчик на Моше



© В.В. Никифорова

Река Моша у Шалакуши



© В.В. Никифорова

Озеро Мошенское



Кроншнеп на болоте



© В.В. Никифорова

Болотное озерко



© В.В. Никифорова

Мочажины на болоте



Золотистая ржанка



© В.В. Никифорова

Сосняк на осушённом болоте