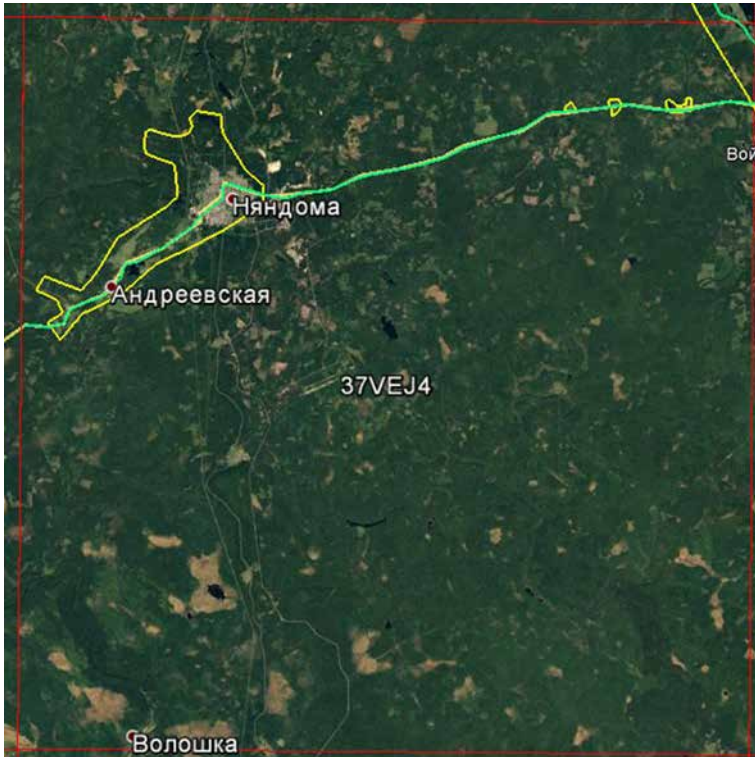


## КВАДРАТ 37VEJ4

### АРХАНГЕЛЬСКАЯ ОБЛАСТЬ

Е.С. Преображенская, В.В. Никифорова



#### СРОКИ РАБОТ

2016 г.

#### РАЗМЕР ОБСЛЕДОВАННОЙ ТЕРРИТОРИИ

~4% площади квадрата; численность птиц рассчитана для всей территории.

#### ОПИСАНИЕ КВАДРАТА

Квадрат находится в Няндомском районе Архангельской области, в подзоне средней тайги. Его территория расположена на холмистой Няндомской возвышенности. Более 95% площади квадрата занимают леса, в основном вторичные, выросшие на месте вырубок середины и второй половины XX века. В их древесном ярусе преобладают ель и берёза, немного реже встречаются осина и сосна. Болот в квадрате немного, их общая площадь — несколько десятков квадратных километров. Мало и сельскохозяйственных земель, общая занимаемая ими площадь — менее 20 км<sup>2</sup>. В основном это суходольные луга на холмах вблизи деревень. Крупных рек в квадрате нет; самая большая речка Волошка имеет

в ширину около 50 м, Нименьга приблизительно 20 м. Реки текут в хорошо оформленных лощинах, берега их в основном лесные, вдоль русел — узкие полосы сероольшаника. На территории квадрата около 20 озёр, большая часть их расположена между холмов, в котловинах с лесными склонами. Самые крупные имеют длину по 1,5–2 км. По берегам больших озёр — кустарники и высокотравье, есть участки, заросшие водной растительностью. Это создаёт благоприятные условия для водоплавающих птиц.

В квадрат входит город Няндомо — районный центр, занимающий площадь примерно 15 км<sup>2</sup>. В нём есть кварталы многоквартирных домов, панельных и деревянных, и кварталы с одноэтажной частной застройкой. Кроме города, в квадрате есть ещё ряд деревень и посёлков с одноэтажной застройкой сельского типа, общей площадью около 6 км<sup>2</sup>.

#### МЕТОДЫ ОРНИТОЛОГИЧЕСКОГО ОБСЛЕДОВАНИЯ

Квадрат обследовали в начале и во второй половине июня 2016 г. Проведены пешие маршрутные учёты птиц и автомобильные маршруты с краткими остановками и точечными учётами. Всего с учётами пройдены 34 км; длина автомобильных маршрутов составила около 53 км. Были обследованы леса, луга, населённые пункты и водоёмы. Численность птиц рассчитана с использованием данных о плотности в разных биотопах и их площади в квадрате. Для расчётов плотности использовали данные учётов в аналогичных биотопах не только в данном квадрате, но и в соседних. Площадь местообитаний определяли глазомерно, по космическим снимкам. Полученные показатели скорректированы путем экспертной оценки.

В обследовании квадрата участвовали О. Дорушенкова, М. Румянцев, Н. Соболев, И. Ежов (Биологический кружок «ВООП»), В.В. Никифорова, А.Л. Проскурин и Е.С. Преображенская.

Экспедиции по обследованию квадрата проведены при финансовой поддержке Русского общества сохранения и изучения птиц им. М.А. Мензбира, в рамках проекта «Атлас гнездящихся птиц Европейской России».

## СОСТАВ ВИДОВ, СТАТУС И ЧИСЛЕННОСТЬ ПТИЦ В КВАДРАТЕ

№ вида	Русское название вида	Латинское название вида	Статус (аббревиатура)		Число условно-гнездящихся пар на обследованной территории	Оценка численности в квадрате (число условно гн. пар)
7	Большая поганка, чомга	<i>Podiceps cristatus</i>	C	12		1–10
28	Кряква	<i>Anas platyrhynchos</i>	C	12		11–100
38	Хохлатая черныш	<i>Aythya fuligula</i>	C	12		1–10
41	Гоголь	<i>Bucephala clangula</i>	C	12		11–100
46	Большой крохаль	<i>Mergus merganser</i>	A	1		1–10
48	Осоед	<i>Pernis apivorus</i>	A	1		11–100
49	Чёрный коршун	<i>Milvus migrans</i>	B	3		11–100
57	Канюк	<i>Buteo buteo</i>	A	1		1–10
68	Сапсан	<i>Falco peregrinus</i>	A	1		1–10
69	Чеглок	<i>Falco subbuteo</i>	B	7		11–100
76	Рябчик	<i>Tetrastes bonasia</i>	B	4		1000–5000
83	Коростель	<i>Crex crex</i>	B	4		11–100
85	Лысуха	<i>Fulica atra</i>	A	1		1–10
93	Чибис	<i>Vanellus vanellus</i>	B	3		11–100
97	Черныш	<i>Tringa ochropus</i>	B	3		1000–5000
98	Фифи	<i>Tringa glareola</i>	B	7		11–100
99	Большой улит	<i>Tringa nebularia</i>	B	7		11–100
103	Перевозчик	<i>Actitis hypoleucos</i>	B	7		11–100
104	Мородунка	<i>Xenus cinereus</i>	B	7		1–10
115	Бекас	<i>Gallinago gallinago</i>	B	4		1000–5000
116	Дупель	<i>Gallinago media</i>	A	1		11–100
117	Вальдшнеп	<i>Scolopax rusticola</i>	C	12		1000–5000
118	Большой кроншнеп	<i>Numenius arquata</i>	B	3		11–100
120	Большой веретенник	<i>Limosa limosa (limosa)</i>	B	3		11–100
128	Малая чайка	<i>Larus minutus</i>	A	1		11–100
129	Озёрная чайка	<i>Larus ridibundus</i>	B	6		100–500
136	Сизая чайка	<i>Larus canus</i>	C	11		101–1000
142	Речная крачка	<i>Sterna hirundo</i>	C	14		11–100
146	Вяхирь	<i>Columba palumbus</i>	A	1		11–100
148	Сизый голубь (городской)	<i>Columba livia f. domestica</i>	B	6		101–1000
151	Кукушка	<i>Cuculus canorus</i>	B	4		1001–10000
156	Болотная сова	<i>Asio flammeus</i>	B	3		1–10
166	Чёрный стриж	<i>Apus apus</i>	A	1		101–1000
174	Желна	<i>Dryocopus martius</i>	B	4		100–500
175	Большой пёстрый дятел	<i>Dendrocopos major</i>	C	16		1000–5000
178	Малый пёстрый дятел	<i>Dendrocopos minor</i>	B	3		11–100
180	Береговушка	<i>Riparia riparia</i>	C	11		11–100
181	Деревенская ласточка	<i>Hirundo rustica</i>	B	3		100–500
182	Воронок	<i>Delichon urbica</i>	C	11		100–500
186	Полевой жаворонок	<i>Alauda arvensis</i>	B	4		11–100
191	Лесной конёк	<i>Anthus trivialis</i>	C	14		10000–30000
194	Жёлтая трясогузка	<i>Motacilla flava</i>	C	14		100–500
196	Белая трясогузка	<i>Motacilla alba</i>	C	14		101–1000
197	Жулан	<i>Lanius collurio</i>	B	3		11–100
202	Скворец	<i>Sturnus vulgaris</i>	C	12		11–100
205	Сорока	<i>Pica pica</i>	C	12		101–1000
207	Галка	<i>Corvus monedula</i>	C	14		101–1000
209	Серая ворона	<i>Corvus cornix</i>	C	12		1001–10000

210	Ворон	<i>Corvus corax</i>	A	1		11–100
211	Свиристель	<i>Bombycilla garrulus</i>	A	1		100–500
213	Крапивник	<i>Troglodytes troglodytes</i>	B	7		101–1000
215	Лесная завирушка	<i>Prunella modularis</i>	B	4		101–1000
216	Речной сверчок	<i>Locustella fluviatilis</i>	B	4		1000–5000
217	Обыкновенный сверчок	<i>Locustella naevia</i>	B	4		11–100
220	Барсучок	<i>Acrocephalus schoenobaenus</i>	B	4		100–500
221	Садовая камышевка	<i>Acrocephalus dumetorum</i>	C	14		10000–20000
222	Болотная камышевка	<i>Acrocephalus palustris</i>	B	4		11–100
225	Зелёная пересмешка	<i>Hippolais icterina</i>	B	4		11–100
226	Северная бормотушка	<i>Iduna caligata</i>	C	14		11–100
228	Славка-черноголовка	<i>Sylvia atricapilla</i>	B	4		1001–10000
229	Садовая славка	<i>Sylvia borin</i>	C	14		20000–40000
230	Серая славка	<i>Sylvia communis</i>	C	14		101–1000
232	Пеночка-весничка	<i>Phylloscopus trochilus</i>	C	14		50000–70000
233	Пеночка-теньковка	<i>Phylloscopus collybita</i>	C	14		10000–30000
234	Пеночка-трещотка	<i>Phylloscopus sibilatrix</i>	B	4		1001–10000
235	Зелёная пеночка	<i>Phylloscopus trochiloides</i>	B	4		1000–5000
235б	Пеночка-таловка	<i>Phylloscopus borealis</i>	B	4		1000–5000
237	Желтоголовый королёк	<i>Regulus regulus</i>	C	12		10000–20000
238	Мухоловка-пеструшка	<i>Ficedula hypoleuca</i>	C	14		1001–10000
240	Малая мухоловка	<i>Ficedula parva</i>	B	7		1000–5000
241	Серая мухоловка	<i>Muscicapa striata</i>	C	12		20000–40000
242	Луговой чекан	<i>Saxicola rubetra</i>	C	14		100–500
244	Обыкновенная каменка	<i>Oenanthe oenanthe</i>	C	14		100–500
245	Обыкновенная горихвостка	<i>Phoenicurus phoenicurus</i>	B	7		101–1000
247	Зарянка	<i>Erithacus rubecula</i>	C	12		10000–20000
248	Соловей	<i>Luscinia luscinia</i>	B	7		1–10
249	Варакушка	<i>Luscinia svecica</i>	B	4		1–10
251	Рябинник	<i>Turdus pilaris</i>	C	12		1001–10000
252	Чёрный дрозд	<i>Turdus merula</i>	C	12		1001–10000
253	Белобровик	<i>Turdus iliacus</i>	C	12		1001–10000
254	Певчий дрозд	<i>Turdus philomelos</i>	C	12		5000–10000
255	Деряба	<i>Turdus viscivorus</i>	A	1		101–1000
256	Ополовник	<i>Aegithalos caudatus</i>	C	12		1001–10000
259	Буроголовая гаичка, пухляк	<i>Parus montanus</i>	C	12		20000–40000
261	Хохлатая синица	<i>Parus cristatus</i>	B	7		1001–10000
265	Большая синица	<i>Parus major</i>	C	12		1001–10000
267	Пищуха	<i>Certhia familiaris</i>	B	3		1000–5000
268	Домовый воробей	<i>Passer domesticus</i>	B	6		101–1000
269	Полевой воробей	<i>Passer montanus</i>	B	6		1000–5000
270	Зяблик	<i>Fringilla coelebs</i>	C	14		60000–90000
273	Чиж	<i>Spinus spinus</i>	C	12		10000–30000
274	Черноголовый щегол	<i>Carduelis carduelis</i>	C	12		100–500
279	Чечевица	<i>Carpodacus erythrinus</i>	C	14		1001–10000
284	Снегирь	<i>Pyrrhula pyrrhula</i>	B	3		10000–20000
288	Обыкновенная овсянка	<i>Emberiza citrinella</i>	C	14		11–100
289	Камышовая овсянка	<i>Schoeniclus schoeniclus</i>	C	12		11–100
291	Овсянка-ремез	<i>Ocyris rustica</i>	B	7		101–1000
292	Овсянка-крошка	<i>Ocyris pusillus</i>	B	6		101–1000



© В.В. Никифорова

Дорога Нядома — Каргополь



© В.В. Никифорова

Зарастающий луг





© В.В. Никифорова

Суходольные луга на холмах



© В.В. Никифорова

Ландшафт Няндомской возвышенности



© В.В. Никифорова

Леса возле Нядомы



Хохлатая синица

© В.В. Никифорова



Озеро Боровое

© В.В. Никифорова



© В.В. Никифорова



Озеро Островичное

© В.В. Никифорова



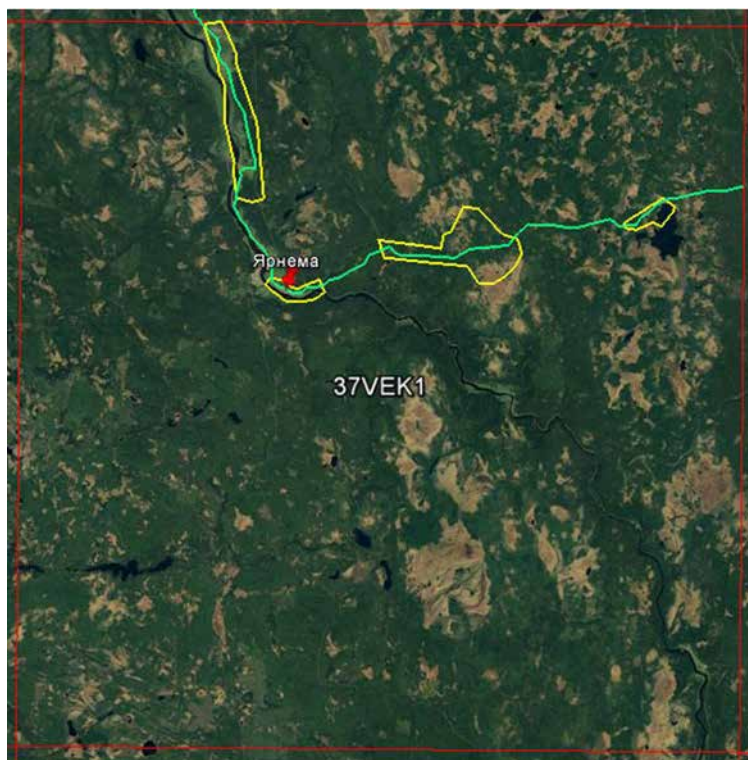
Река Нименьга



## КВАДРАТ 37ВЕК1

### АРХАНГЕЛЬСКАЯ ОБЛАСТЬ

Е.С. Преображенская, В.В. Никифорова



#### СРОКИ РАБОТ

2016 г.

#### РАЗМЕР ОБСЛЕДОВАННОЙ ТЕРРИТОРИИ

~3% площади квадрата; численность птиц рассчитана для всей территории.

#### ОПИСАНИЕ КВАДРАТА

Квадрат расположен в Онежском и Плесецком районах Архангельской области, в среднем течении р. Онеги. Его территория относится к подзоне средней тайги. Более 80% площади квадрата занимают леса. Большая часть лесов сформировалась на месте рубок середины – второй половины XX в. В древостое, кроме ели, значительную долю составляют берёза и осина, реже сосна и серая ольха. В долине Онеги встречается лиственница. На долю болот приходится около 15% территории. В северной половине квадрата болота в основном небольшие, ландшафт представляет собой мелкую мозаику лесных и болотных массивов. Болота в основном травяно-сфагновые с редким ярусом угнетённой берёзы и сосны. В южной половине

квадрата есть несколько довольно крупных болотных массивов, диаметром 4–6 км. В квадрате около 40 небольших озёр (менее 1 км в длину) и 5 более крупных, длиной от 1,5 до 3,5 км. По территории квадрата протекает река Онега, длина её отрезка около 80 км. Большая часть течения Онеги проходит в узкой долине со склонами, покрытыми лесом. Лишь в северной четверти вдоль русла тянутся луга, суммарная площадь которых в квадрате около 30 км<sup>2</sup>. В квадрате около 10 деревень, расположенных вдоль реки; общая их площадь менее 3 км<sup>2</sup>.

#### МЕТОДЫ ОРНИТОЛОГИЧЕСКОГО ОБСЛЕДОВАНИЯ

Квадрат обследован очень поверхностно. Учёты птиц проводили в течение одного маршрутного дня в середине июня 2016 г. Результаты дополнены наблюдениями во время автомобильных маршрутов — проезда по дороге между Плесецком и Онегой в начале июня и обратно в середине июня, а также точечными наблюдениями во время кратких остановок и в палаточном лагере. С пешими учётами пройдены около 40 км, длина автомобильного маршрута составила около 50 км (не считая повторного проезда). Маршруты проходили в основном по лесам и лугам, частично вдоль р. Онеги; обследовано также несколько участков деревень. Точечными наблюдениями охвачены, кроме того, небольшие болотные фрагменты и озеро.

Орнитологическое обследование квадрата проведено группой волонтеров под руководством Е.С. Преображенской. В состав группы входили О. Дорушенкова, М. Румянцев, Н. Соболев (Биологический кружок «ВООП»), В.В. Никифорова, А.Л. Проскурин.

Экспедиции по обследованию квадрата проведены при финансовой поддержке Русского общества сохранения и изучения птиц им. М.А. Мензбира, в рамках проекта «Атлас гнездящихся птиц Европейской России».

#### СОСТАВ ВИДОВ, СТАТУС И ЧИСЛЕННОСТЬ ПТИЦ В КВАДРАТЕ

№ вида	Русское название вида	Латинское название вида	Статус (аббревиатура)		Число условно гнездящихся пар на обследованной территории	Оценка численности в квадрате (число условно гн. пар)
28	Кряква	<i>Anas platyrhynchos</i>	С	12		100–500



29	Чирок-свиистунок	<i>Anas crecca</i>	A	1	100–500
31	Свистуха	<i>Anas penelope</i>	A	1	11–100
41	Гоголь	<i>Bucephala clangula</i>	A	1	100–500
48	Осоед	<i>Pernis apivorus</i>	A	1	11–100
49	Чёрный коршун	<i>Milvus migrans</i>	A	1	1–10
50	Полевой лунь	<i>Circus cyaneus</i>	A	1	1–10
57	Канюк	<i>Buteo buteo</i>	B	4	1–10
76	Рябчик	<i>Tetrastes bonasia</i>	B	7	1000–5000
83	Коростель	<i>Crex crex</i>	B	4	11–100
93	Чибис	<i>Vanellus vanellus</i>	B	7	100–500
96	Кулик-сорока	<i>Haematopus ostralegus</i>	B	7	10–30
97	Черныш	<i>Tringa ochropus</i>	B	4	1000–5000
98	Фифи	<i>Tringa glareola</i>	B	7	100–500
99	Большой улит	<i>Tringa nebularia</i>	B	7	11–100
100	Травник	<i>Tringa totanus</i>	B	7	1–10
103	Перевозчик	<i>Actitis hypoleucos</i>	B	4	101–1000
115	Бекас	<i>Gallinago gallinago</i>	B	4	100–500
117	Вальдшнеп	<i>Scolopax rusticola</i>	B	4	101–1000
118	Большой кроншнеп	<i>Numenius arquata</i>	B	7	101–1000
128	Малая чайка	<i>Larus minutus</i>	A	1	11–100
129	Озёрная чайка	<i>Larus ridibundus</i>	A	1	11–100
136	Сизая чайка	<i>Larus canus</i>	A	1	1001–10000
142	Речная крачка	<i>Sterna hirundo</i>	C	14	11–100
146	Вяхрь	<i>Columba palumbus</i>	B	3	100–500
151	Кукушка	<i>Cuculus canorus</i>	B	4	1001–10000
156	Болотная сова	<i>Asio flammeus</i>	B	6	11–100
171	Вертишейка	<i>Jynx torquilla</i>	B	4	1–10
172	Зелёный дятел	<i>Picus viridis (viridis)</i>	B	6	1–10
174	Желна	<i>Dryocopus martius</i>	B	6	11–100
175	Большой пёстрый дятел	<i>Dendrocopos major</i>	B	3	1000–5000
178	Малый пёстрый дятел	<i>Dendrocopos minor</i>	B	6	1–10
180	Береговушка	<i>Riparia riparia</i>	C	11	11–100
181	Деревенская ласточка	<i>Hirundo rustica</i>	C	11	100–500
182	Воронок	<i>Delichon urbica</i>	C	11	1–10
186	Полевой жаворонок	<i>Alauda arvensis</i>	B	4	11–100
191	Лесной конёк	<i>Anthus trivialis</i>	C	14	10000–30000
194	Жёлтая трясогузка	<i>Motacilla flava</i>	C	14	101–1000
196	Белая трясогузка	<i>Motacilla alba</i>	C	14	1000–3000
202	Скворец	<i>Sturnus vulgaris</i>	C	14	100–500
205	Сорока	<i>Pica pica</i>	C	12	101–1000
207	Галка	<i>Corvus monedula</i>	C	14	11–100
209	Серая ворона	<i>Corvus cornix</i>	C	12	1000–5000
211	Свиристель	<i>Bombycilla garrulus</i>	B	6	1001–10000
213	Крапивник	<i>Troglodytes troglodytes</i>	B	4	101–1000
217	Обыкновенный сверчок	<i>Locustella naevia</i>	B	4	1–10
220	Барсучок	<i>Acrocephalus schoenobaenus</i>	B	4	100–500
221	Садовая камышевка	<i>Acrocephalus dumetorum</i>	B	4	1000–5000
222	Болотная камышевка	<i>Acrocephalus palustris</i>	B	4	11–100
225	Зелёная пересмешка	<i>Hippolais icterina</i>	B	4	101–1000
226	Северная бормотушка	<i>Iduna caligata</i>	B	4	100–500
229	Садовая славка	<i>Sylvia borin</i>	B	4	10000–20000
230	Серая славка	<i>Sylvia communis</i>	B	4	100–500
232	Пеночка-весничка	<i>Phylloscopus trochilus</i>	C	11	20000–40000

233	Пеночка-теньковка	<i>Phylloscopus collybita</i>	В	4	10000–15000
234	Пеночка-трещотка	<i>Phylloscopus sibilatrix</i>	В	4	101–1000
235	Зелёная пеночка	<i>Phylloscopus trochiloides</i>	В	4	1000–5000
235б	Пеночка-таловка	<i>Phylloscopus borealis</i>	В	4	101–1000
237	Желтоголовый королёк	<i>Regulus regulus</i>	В	6	1001–10000
238	Мухоловка-пеструшка	<i>Ficedula hypoleuca</i>	В	4	101–1000
240	Малая мухоловка	<i>Ficedula parva</i>	В	4	11–100
241	Серая мухоловка	<i>Muscicapa striata</i>	С	14	1001–10000
242	Луговой чекан	<i>Saxicola rubetra</i>	В	7	100–500
244	Обыкновенная каменка	<i>Oenanthe oenanthe</i>	С	14	11–100
245	Обыкновенная горихвостка	<i>Phoenicurus phoenicurus</i>	В	7	1001–10000
247	Зарянка	<i>Erithacus rubecula</i>	В	7	5000–10000
248	Соловей	<i>Luscinia luscinia</i>	В	4	11–100
249	Варакушка	<i>Luscinia svecica</i>	В	4	1–10
251	Рябинник	<i>Turdus pilaris</i>	С	12	1001–10000
252	Чёрный дрозд	<i>Turdus merula</i>	В	4	1000–5000
253	Белобровик	<i>Turdus iliacus</i>	С	12	5000–10000
254	Певчий дрозд	<i>Turdus philomelos</i>	С	12	5000–10000
256	Ополовник	<i>Aegithalos caudatus</i>	С	12	1001–10000
259	Буроголовая гаичка, пухляк	<i>Parus montanus</i>	В	6	1001–10000
261	Хохлатая синица	<i>Parus cristatus</i>	В	6	1000–5000
263	Лазоревка	<i>Parus caeruleus</i>	В	3	11–100
265	Большая синица	<i>Parus major</i>	С	12	1001–10000
269	Полевой воробей	<i>Passer montanus</i>	С	14	100–500
270	Зяблик	<i>Fringilla coelebs</i>	С	12	50000–70000
271	Вьюрок	<i>Fringilla montifringilla</i>	В	4	101–1000
273	Чиж	<i>Spinus spinus</i>	В	6	10000–30000
274	Черноголовый щегол	<i>Carduelis carduelis</i>	В	3	11–100
279	Чечевица	<i>Carpodacus erythrinus</i>	С	14	1001–10000
284	Снегирь	<i>Pyrrhula pyrrhula</i>	В	6	1001–10000
286	Дубонос	<i>Coccothraustes coccothraustes</i>	В	6	1–10
288	Обыкновенная овсянка	<i>Emberiza citrinella</i>	С	12	100–500
289	Камышовая овсянка	<i>Schoeniclus schoeniclus</i>	В	7	11–100
291	Овсянка-ремез	<i>Ocyris rustica</i>	В	4	1000–5000
292	Овсянка-крошка	<i>Ocyris pusillus</i>	В	4	1000–5000



© В. В. Никифорова

Затопленный участок в пойме





© В.В. Никифорова

Деревня на берегу



© В.В. Никифорова

Долина Онеги





© В.В. Никифорова

Высокотравные луга



© В.В. Никифорова

Зарастающий луг





© В.В. Никифорова

Дорога на Плесецк



© В.В. Никифорова

Лес на водоразделе





© В.В. Никифорова

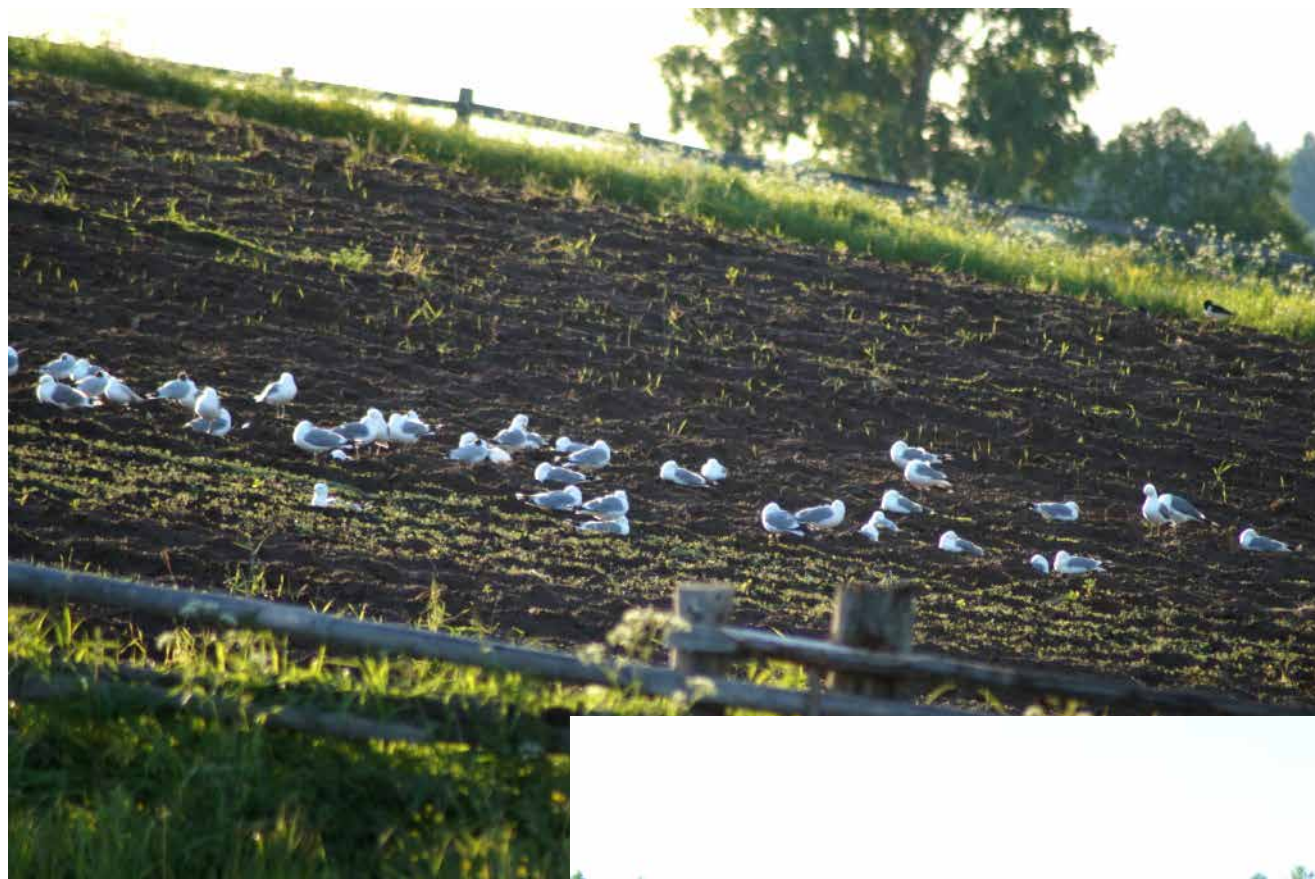
Плѣс



© В.В. Никифорова

Старичное озеро





© В.В. Никифорова

Птицы на огороде



Река Онега

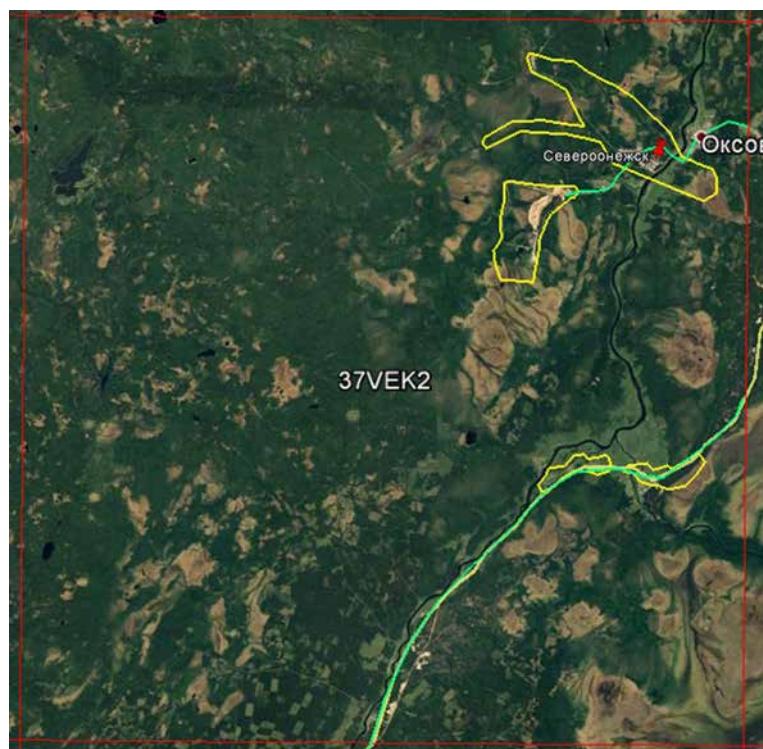
© В.В. Никифорова



## КВАДРАТ 37VEK2

### АРХАНГЕЛЬСКАЯ ОБЛАСТЬ

Е.С. Преображенская, В.В. Никифорова



#### СРОКИ РАБОТ

2016 г.

#### РАЗМЕР ОБСЛЕДОВАННОЙ ТЕРРИТОРИИ

~4% площади квадрата; численность птиц рассчитана для всей территории.

#### ОПИСАНИЕ КВАДРАТА

Квадрат находится в Плесецком районе Архангельской области, в среднем течении реки Онеги. Его территория лежит в подзоне средней тайги. Восточная часть квадрата — плоская низменность, занятая переувлажнёнными лесами и обширными массивами болот. Самые большие болота размером по 5–12 км в диаметре. Ближе к их центру есть грядово-мочажинные участки, но в основном болота плоские, с обширными открытыми топками участками, с осоково- и пушицево-сфагновым покровом и обширными неглубокими травянистыми понижениями. Местность на западе квадрата с более изрезанным рельефом, с преобладанием лесов и мелких болот. В сумме болота занимают около 12% площади квадрата,

леса — более 85%. Как и на соседних средне-таёжных территориях, леса состоят в основном из ели, берёзы и сосны, к которым местами примешивается осина, а вдоль лощин ручьёв — серая ольха. С юга на север через квадрат протекает река Онега; длина её в квадрате около 60 км. Ширина русла Онеги в квадрате около 200 м; берега высокие, к воде вплотную подступают заросли ивняка, кое-где есть небольшие острова, узкие галечные отмели. Почти по всему течению реки вдоль неё тянутся массивы лугов с обильной высокотравной растительностью и перелесками ивняков, ольшаников и травяного смешанного леса. Обычно ширина луговой полосы — около 1 км, но местами достигает 3–4 км. Общая площадь лугов в квадрате — примерно 40 км<sup>2</sup>. Кроме Онеги через квадрат течёт река Моша с руслом шириной около 100 м, с лесными или луговыми берегами. В квадрате более 40 озёр; из них 5 — довольно большие, по 1,5–4 км в длину. Населённые пункты расположены вдоль р. Онеги. В основном это деревни и посёлки сельского типа; их общая площадь около 3,5 км<sup>2</sup>. В состав квадрата входит также посёлок городского типа — Североонежск, состоящий преимущественно из пятиэтажных домов постройки 1970-х годов. Его площадь — около 5,5 км<sup>2</sup>. Основное предприятие посёлка — Североонежский бокситовый рудник — огромный карьер по добыче бокситовой руды. Карьер окружен дамбой; за ней находятся глинистые отвалы и водоёмы, куда сливается откачиваемая из карьера вода. Эти водоёмы — мелководные пруды, заросшие рдестами, тростником и другой околководной растительностью — служат местом обитания большого количества околководных птиц. Ещё одно предприятие — завод по производству базальтового щебня — в настоящее время заброшен, здания его практически разрушены.

#### МЕТОДЫ ОРНИТОЛОГИЧЕСКОГО ОБСЛЕДОВАНИЯ

Квадрат обследован в середине июня 2016 г. группой волонтеров под руководством Е.С. Преображенской. В состав группы входили Н. Соболев, М. Румянцев, О. Дорушенкова, И. Ежов (Биологический кружок «ВООП» при Дарвиновском музее г. Москвы), В.В. Никифорова, А.Л. Проскурин и Е.С. Преображенская. Основным методом обследования были маршрутные учёты (Равкин, 1967), пройдены также автомобильные маршруты с точечными учётами во время кратких остановок. Общая протяжённость пеших маршрутов около 50 км, автомобильных — около 30 км (не считая повторного проезда). Были обследованы леса, болота, луга, посёлок и техногенные водоёмы; часть луговых маршрутов проходила вдоль р. Онеги. Списки видов птиц дополнены по сведениям, полученным от местных жителей.



Численность птиц определена на основе данных о плотности населения видов в разных биотопах и площади этих биотопов в квадрате. Площадь биотопов оценивали глазомерно, на основании космических снимков. Показатели численности птиц скорректированы путем сравнения с данными по соседним квадратам и экспертной оценки.

Существенную помощь в организации обследования орнитофауны квадрата оказало руководство и сотрудники Североонежского бокситового рудника, обеспечившие участникам экспедиции доступ на территории, окружающие карьер и техногенные водоёмы, и сообщившие много интересных сведений об обитающих там птицах.

Экспедиции по обследованию квадрата проведены при финансовой поддержке Русского общества сохранения и изучения птиц им. М.А. Мензбира, в рамках проекта «Атлас гнездящихся птиц Европейской России».

## СОСТАВ ВИДОВ, СТАТУС И ЧИСЛЕННОСТЬ ПТИЦ В КВАДРАТЕ

№ вида	Русское название вида	Латинское название вида	Статус (аббревиатура)		Число условно гнездящихся пар на обследованной территории	Оценка численности в квадрате (число условно гн. пар)
7	Большая поганка, чомга	<i>Podiceps cristatus</i>	С	11		1–10
28	Кряква	<i>Anas platyrhynchos</i>	С	12		100–500
29	Чирок-свиистунок	<i>Anas crecca</i>	А	1		100–500
31	Свиязь	<i>Anas penelope</i>	А	1		11–100
38	Хохлатая чернеть	<i>Aythya fuligula</i>	В	3		11–100
41	Гоголь	<i>Bucephala clangula</i>	В	3		100–500
44	Луток	<i>Mergellus albellus</i>	А	1		1–10
48	Осоед	<i>Pernis apivorus</i>	В	4		1–10
49	Чёрный коршун	<i>Milvus migrans</i>	В	3		1–10
50	Полевой лунь	<i>Circus cyaneus</i>	А	1		1–10
69	Чеглок	<i>Falco subbuteo</i>	В	3		11–100
72	Пустельга	<i>Falco tinnunculus</i>	А	1		1–10
76	Рябчик	<i>Tetrastes bonasia</i>	В	4		1000–5000
83	Коростель	<i>Crex crex</i>	В	4		11–100
89	Золотистая ржанка	<i>Pluvialis apricaria</i>	В	7		1–10
91	Малый зуёк	<i>Charadrius dubius</i>	А	1		1–10
93	Чибис	<i>Vanellus vanellus</i>	В	7		100–500
96	Кулик-сорока	<i>Haematopus ostralegus</i>	В	7		10–30
97	Черныш	<i>Tringa ochropus</i>	В	3		1000–5000
98	Фифи	<i>Tringa glareola</i>	В	7		100–500
99	Большой улит	<i>Tringa nebularia</i>	В	7		100–500
103	Перевозчик	<i>Actitis hypoleucos</i>	В	3		11–100
106	Турухтан	<i>Philomachus pugnax</i>	А	1		
115	Бекас	<i>Gallinago gallinago</i>	В	4		100–500
116	Дупель	<i>Gallinago media</i>	В	4		11–100
117	Вальдшнеп	<i>Scolopax rusticola</i>	В	4		101–1000
118	Большой кроншнеп	<i>Numenius arquata</i>	В	3		101–1000
119	Средний кроншнеп	<i>Numenius phaeopus</i>	В	7		11–100
120	Большой веретенник	<i>Limosa limosa (limosa)</i>	С	12		100–500
128	Малая чайка	<i>Larus minutus</i>	С	11		11–100
129	Озёрная чайка	<i>Larus ridibundus</i>	С	11		11–100
131	Серебристая чайка	<i>Larus argentatus</i>	А	1		1–10
136	Сизая чайка	<i>Larus canus</i>	С	11		1000–5000
142	Речная крачка	<i>Sterna hirundo</i>	С	14		11–100
146	Вяхирь	<i>Columba palumbus</i>	А	1		100–500
148	Сизый голубь (городской)	<i>Columba livia f.domestica</i>	В	6		100–500
151	Кукушка	<i>Cuculus canorus</i>	В	4		1001–10000
156	Болотная сова	<i>Asio flammeus</i>	В	4		11–100

166	Чёрный стриж	<i>Apus apus</i>	B	6		101–1000
175	Большой пёстрый дятел	<i>Dendrocopos major</i>	C	12		1000–5000
180	Береговушка	<i>Riparia riparia</i>	A	1		11–100
181	Деревенская ласточка	<i>Hirundo rustica</i>	C	11		100–500
182	Воронок	<i>Delichon urbica</i>	C	11		100–500
186	Полевой жаворонок	<i>Alauda arvensis</i>	B	4		11–100
191	Лесной конёк	<i>Anthus trivialis</i>	C	14		10000–30000
194	Жёлтая трясогузка	<i>Motacilla flava</i>	C	14		101–1000
196	Белая трясогузка	<i>Motacilla alba</i>	C	14		101–1000
202	Скворец	<i>Sturnus vulgaris</i>	C	14		101–1000
205	Сорока	<i>Pica pica</i>	C	12		101–1000
207	Галка	<i>Corvus monedula</i>	B	6		100–500
209	Серая ворона	<i>Corvus cornix</i>	C	12		1000–5000
210	Ворон	<i>Corvus corax</i>	C	12		
211	Свиристель	<i>Bombycilla garrulus</i>	B	3		1001–10000
213	Крапивник	<i>Troglodytes troglodytes</i>	B	4		101–1000
216	Речной сверчок	<i>Locustella fluviatilis</i>	B	4		
220	Барсучок	<i>Acrocephalus schoenobaenus</i>	B	4		100–500
221	Садовая камышевка	<i>Acrocephalus dumetorum</i>	B	7		1000–5000
222	Болотная камышевка	<i>Acrocephalus palustris</i>	B	4		11–100
225	Зелёная пересмешка	<i>Hippolais icterina</i>	B	4		101–1000
226	Северная бормотушка	<i>Iduna caligata</i>	B	4		100–500
228	Славка-черноголовка	<i>Sylvia atricapilla</i>	B	4		1000–5000
229	Садовая славка	<i>Sylvia borin</i>	B	4		10000–30000
230	Серая славка	<i>Sylvia communis</i>	C	14		100–500
231	Славка-завирушка	<i>Sylvia curruca</i>	B	4		1–10
232	Пеночка-весничка	<i>Phylloscopus trochilus</i>	C	11		30000–50000
233	Пеночка-теньковка	<i>Phylloscopus collybita</i>	B	4		10000–15000
234	Пеночка-трещотка	<i>Phylloscopus sibilatrix</i>	B	4		1000–5000
235	Зелёная пеночка	<i>Phylloscopus trochiloides</i>	B	4		1000–5000
235б	Пеночка-таловка	<i>Phylloscopus borealis</i>	B	4		1001–10000
237	Желтоголовый королёк	<i>Regulus regulus</i>	B	4		1001–10000
238	Мухоловка-пеструшка	<i>Ficedula hypoleuca</i>	B	4		101–1000
240	Малая мухоловка	<i>Ficedula parva</i>	B	7		100–500
241	Серая мухоловка	<i>Muscicapa striata</i>	C	12		1001–10000
242	Луговой чекан	<i>Saxicola rubetra</i>	B	3		100–500
244	Обыкновенная каменка	<i>Oenanthe oenanthe</i>	B	3		11–100
245	Обыкновенная горихвостка	<i>Phoenicurus phoenicurus</i>	B	4		1000–5000
247	Зарянка	<i>Erithacus rubecula</i>	B	7		5000–10000
248	Соловей	<i>Luscinia luscinia</i>	B	4		11–100
251	Рябинник	<i>Turdus pilaris</i>	C	12		1001–10000
252	Чёрный дрозд	<i>Turdus merula</i>	B	4		1000–5000
253	Белобровик	<i>Turdus iliacus</i>	C	12		5000–10000
254	Певчий дрозд	<i>Turdus philomelos</i>	C	12		5000–10000
255	Деряба	<i>Turdus viscivorus</i>	B	7		101–1000
256	Ополовник	<i>Aegithalos caudatus</i>	C	12		1001–10000
259	Буроголовая гаичка, пухляк	<i>Parus montanus</i>	B	3		1001–10000
265	Большая синица	<i>Parus major</i>	C	14		1001–10000
269	Полевой воробей	<i>Passer montanus</i>	B	6		100–500
270	Зяблик	<i>Fringilla coelebs</i>	C	12		50000–70000
271	Вьюрок	<i>Fringilla montifringilla</i>	B	4		101–1000
273	Чиж	<i>Spinus spinus</i>	B	3		10000–30000
274	Черноголовый щегол	<i>Carduelis carduelis</i>	B	3		11–100



279	Чечевица	<i>Carpodacus erythrinus</i>	В	4		1001–10000
284	Снегирь	<i>Pyrrhula pyrrhula</i>	В	3		1001–10000
286	Дубонос	<i>Coccothraustes coccothraustes</i>	А	1		1–10
288	Обыкновенная овсянка	<i>Emberiza citrinella</i>	С	12		100–500
289	Камышовая овсянка	<i>Schoeniclus schoeniclus</i>	В	3		100–500
291	Овсянка-ремез	<i>Ocyris rustica</i>	В	7		1000–5000
292	Овсянка-крошка	<i>Ocyris pusillus</i>	В	4		1000–5000



© В.В. Никифорова

Бокситовый рудник



© В.В. Никифорова

Болото. Вид с отвалов рудника





© В.В. Никифорова

Техногенные водоемы рудника

Большой веретенник



© В.В. Никифорова



© В.В. Никифорова

Болото кустарничково-сфагновое с пушицей



© В.В. Никифорова



Луг. Разнотравье



Большой веретенник

© В.В. Никифорова



Луг. Заросли купыря





© В.В. Никифорова

Луга по берегам Онеги



Сизая чайка



© В.В. Никифорова

Деревня на берегу Онеги





© В.В. Никифорова

Малая река Икса



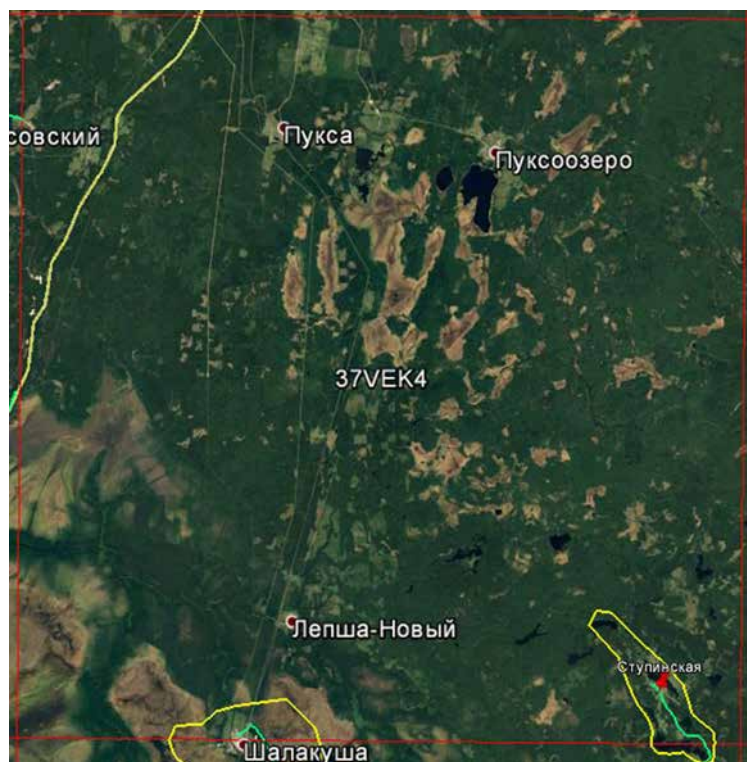
© В.В. Никифорова

Заброшенный завод

## КВАДРАТ 37VEK4

### АРХАНГЕЛЬСКАЯ ОБЛАСТЬ

Е.С. Преображенская, М.Ю. Григорьян, В.В. Никифорова



#### СРОКИ РАБОТ

2016 г.

#### РАЗМЕР ОБСЛЕДОВАННОЙ ТЕРРИТОРИИ

~3% площади квадрата; численность птиц рассчитана для всей территории.

#### ОПИСАНИЕ КВАДРАТА

Квадрат расположен в Няндомском, Вельском и Плесецком районах Архангельской области, на водоразделе рек Онега и Вага. Его территория относится к подзоне средней тайги. Леса занимают около 85% территории квадрата, остальное в основном приходится на болота. Лес в квадрате преимущественно смешанный, выросший на месте вырубок второй половины XX века.

Среди болот выделяется несколько крупных массивов — в окрестностях пос. Шалакуши, на границе с квадратом 37VEJ3, и севернее, в окр. пос. Пуксы. Болота у Шалакуши имеют в диаметре до 16 км. По периферии болота кустарничково-сфагновые, с ярусом угнетённой сосны; ближе к центру преобладают

открытые участки и грядово-мочажинные комплексы с озёрками. В квадрате около 20 озёр, среди них несколько крупных, до 4,5–6 км в длину. Нами обследованы озёра у д. Ступинской, в юго-восточном углу квадрата. Это вытянутые в длину проточные водоёмы, расположенные среди холмов. На озёрах много мелководий, заросших водной растительностью — камышом озёрным, кувшинкой, и зарослей прибрежного высокотравья. Это создаёт благоприятные условия для обитания водоплавающих птиц.

Вблизи озёр располагаются деревни с окружающими их сельскохозяйственными землями — лугами, огородами, участками пашни. В окр. Ступинской благодаря действующему молочному хозяйству большинство земель обрабатывается. Общая площадь сельскохозяйственных земель в квадрате — около 20 км<sup>2</sup>. Примерно 10 км<sup>2</sup> приходится на долю населённых пунктов — деревень и рабочих посёлков, расположенных вдоль ведущей на Архангельск железной дороги.

#### МЕТОДЫ ОРНИТОЛОГИЧЕСКОГО ОБСЛЕДОВАНИЯ

Квадрат обследован во второй половине июня 2016 г. Проведены пешие маршрутные учёты птиц в лесах, лугах и населённых пунктах и учёты с надувной лодки на озёрах. Общая протяжённость орнитологических учётных маршрутов составила около 35 км. Списки видов птиц, составленные путём наблюдений, дополнены сведениями, полученными от жителей д. Ступинской.

В орнитологическом обследовании квадрата участвовали И.А. Ежов, М.Ю. Григорьян (Биологический кружок «ВООП» при Дарвиновском музее г. Москвы), В.В. Никифорова, А.Л. Проскурин и Е.С. Преображенская.

За помощь в организации обследования квадрата 37VEK4 мы благодарны главе администрации д. Ступинская Л.П. Астаховой.

Экспедиции по обследованию квадрата проведены при финансовой поддержке Русского общества сохранения и изучения птиц им. М.А. Мензбира, в рамках проекта «Атлас гнездящихся птиц Европейской России».



**СОСТАВ ВИДОВ, СТАТУС И ЧИСЛЕННОСТЬ ПТИЦ В КВАДРАТЕ**

№ вида	Русское название вида	Латинское название вида	Статус (аббревиатура)		Число условно гнездящихся пар на обследованной территории	Оценка численности в квадрате (число условно гн. пар)
7	Большая поганка, чомга	<i>Podiceps cristatus</i>	В	3		1–10
10	Большая выпь	<i>Botaurus stellaris</i>	В	4		1–10
28	Кряква	<i>Anas platyrhynchos</i>	В	6		100–500
29	Чирок-свиистунок	<i>Anas crecca</i>	С	12		100–500
30	Серая утка	<i>Anas strepera</i>	А	1		1–10
31	Свизязь	<i>Anas penelope</i>	С	12		11–100
41	Гоголь	<i>Bucephala clangula</i>	С	12		100–500
48	Осоед	<i>Pernis apivorus</i>	В	3		11–100
49	Чёрный коршун	<i>Milvus migrans</i>	В	7		1–10
50	Полевой лунь	<i>Circus cyaneus</i>	В	4		1–10
57	Канюк	<i>Buteo buteo</i>	В	3		1–10
69	Чеглок	<i>Falco subbuteo</i>	В	7		11–100
72	Пустельга	<i>Falco tinnunculus</i>	В	4		1–10
76	Рябчик	<i>Tetrastes bonasia</i>	С	12		1000–5000
79	Серый журавль	<i>Grus grus (grus)</i>	В	4		1–10
83	Коростель	<i>Crex crex</i>	В	4		11–100
89	Золотистая ржанка	<i>Pluvialis apricaria</i>	В	7		1–10
93	Чибиc	<i>Vanellus vanellus</i>	С	12		100–500
97	Черныш	<i>Tringa ochropus</i>	В	7		1000–5000
98	Фифи	<i>Tringa glareola</i>	В	7		100–500
99	Большой улит	<i>Tringa nebularia</i>	В	7		100–500
103	Перевозчик	<i>Actitis hypoleucos</i>	В	7		11–100
115	Бекас	<i>Gallinago gallinago</i>	В	4		100–500
117	Вальдшнеп	<i>Scolopax rusticola</i>	В	4		101–1000
118	Большой кроншнеп	<i>Numenius arquata</i>	В	7		101–1000
129	Озёрная чайка	<i>Larus ridibundus</i>	А	1		11–100
136	Сизая чайка	<i>Larus canus</i>	А	1		1000–5000
142	Речная крачка	<i>Sterna hirundo</i>	С	14		11–100
146	Вяхирь	<i>Columba palumbus</i>	В	4		100–500
148	Сизый голубь (городской)	<i>Columba livia f. domestica</i>	В	6		11–100
151	Кукушка	<i>Cuculus canorus</i>	В	4		1001–10000
155	Ушастая сова	<i>Asio otus</i>	С	12		11–100
166	Чёрный стриж	<i>Apus apus</i>	В	6		101–1000
171	Вертишейка	<i>Jynx torquilla</i>	В	4		1–10
174	Желна	<i>Dryocopus martius</i>	В	4		11–100
175	Большой пёстрый дятел	<i>Dendrocopos major</i>	С	12		1000–5000
177	Белоспинный дятел	<i>Dendrocopos leucotos</i>	В	3		1–10
178	Малый пёстрый дятел	<i>Dendrocopos minor</i>	С	12		11–100
180	Береговушка	<i>Riparia riparia</i>	С	12		100–500
181	Деревенская ласточка	<i>Hirundo rustica</i>	С	12		101–1000
182	Воронок	<i>Delichon urbica</i>	С	11		11–100
186	Полевой жаворонок	<i>Alauda arvensis</i>	В	4		11–100
191	Лесной конёк	<i>Anthus trivialis</i>	С	12		10000–30000
194	Жёлтая трясогузка	<i>Motacilla flava</i>	С	14		101–1000
196	Белая трясогузка	<i>Motacilla alba</i>	С	12		101–1000
197	Жулан	<i>Lanius collurio</i>	С	14		11–100
202	Скворец	<i>Sturnus vulgaris</i>	С	12		11–100
205	Сорока	<i>Pica pica</i>	С	12		101–1000

207	Галка	<i>Corvus monedula</i>	C	12		100–500
208	Грач	<i>Corvus frugilegus</i>	C	12		11–100
209	Серая ворона	<i>Corvus cornix</i>	C	12		1000–5000
210	Ворон	<i>Corvus corax</i>	C	12		11–100
213	Крапивник	<i>Troglodytes troglodytes</i>	B	4		101–1000
216	Речной сверчок	<i>Locustella fluviatilis</i>	B	4		11–100
217	Обыкновенный сверчок	<i>Locustella naevia</i>	B	4		11–100
220	Барсучок	<i>Acrocephalus schoenobaenus</i>	C	12		100–500
221	Садовая камышевка	<i>Acrocephalus dumetorum</i>	C	14		
222	Болотная камышевка	<i>Acrocephalus palustris</i>	B	4		11–100
225	Зелёная пересмешка	<i>Hippolais icterina</i>	B	4		11–100
228	Славка-черноголовка	<i>Sylvia atricapilla</i>	B	4		1000–5000
229	Садовая славка	<i>Sylvia borin</i>	B	4		10000–30000
230	Серая славка	<i>Sylvia communis</i>	C	12		101–1000
232	Пеночка-весничка	<i>Phylloscopus trochilus</i>	C	14		30000–50000
233	Пеночка-теньковка	<i>Phylloscopus collybita</i>	B	4		10000–30000
234	Пеночка-трещотка	<i>Phylloscopus sibilatrix</i>	B	4		1000–5000
235	Зелёная пеночка	<i>Phylloscopus trochiloides</i>	B	4		1000–5000
235б	Пеночка-таловка	<i>Phylloscopus borealis</i>	B	4		1001–10000
237	Желтоголовый королёк	<i>Regulus regulus</i>	C	12		1001–10000
238	Мухоловка-пеструшка	<i>Ficedula hypoleuca</i>	C	12		101–1000
240	Малая мухоловка	<i>Ficedula parva</i>	B	7		101–1000
241	Серая мухоловка	<i>Muscicapa striata</i>	C	12		1001–10000
242	Луговой чекан	<i>Saxicola rubetra</i>	C	12		100–500
244	Обыкновенная каменка	<i>Oenanthe oenanthe</i>	C	14		100–500
245	Обыкновенная горихвостка	<i>Phoenicurus phoenicurus</i>	B	7		1000–5000
247	Зярянка	<i>Erithacus rubecula</i>	C	12		5000–10000
249	Варакушка	<i>Luscinia svecica</i>	B	4		11–100
251	Рябинник	<i>Turdus pilaris</i>	C	12		1001–10000
252	Чёрный дрозд	<i>Turdus merula</i>	B	4		1000–5000
253	Белобровик	<i>Turdus iliacus</i>	C	12		5000–10000
254	Певчий дрозд	<i>Turdus philomelos</i>	C	12		5000–10000
256	Ополовник	<i>Aegithalos caudatus</i>	C	12		1001–10000
259	Буроголовая гаичка, пухляк	<i>Parus montanus</i>	C	12		1001–10000
265	Большая синица	<i>Parus major</i>	C	12		1001–10000
267	Пищуха	<i>Certhia familiaris</i>	C	12		101–1000
268	Домовый воробей	<i>Passer domesticus</i>	C	14		100–500
269	Полевой воробей	<i>Passer montanus</i>	C	14		11–100
270	Зяблик	<i>Fringilla coelebs</i>	C	12		50000–70000
271	Вьюрок	<i>Fringilla montifringilla</i>	B	4		101–1000
273	Чиж	<i>Spinus spinus</i>	C	12		10000–30000
274	Черноголовый щегол	<i>Carduelis carduelis</i>	B	3		100–500
279	Чечевица	<i>Carpodacus erythrinus</i>	C	14		1001–10000
282	Клёт-еловик	<i>Loxia curvirostra</i>	B	6		1000–5000
284	Снегирь	<i>Pyrrhula pyrrhula</i>	B	3		1001–10000
288	Обыкновенная овсянка	<i>Emberiza citrinella</i>	C	12		100–500
289	Камышовая овсянка	<i>Schoeniclus schoeniclus</i>	B	7		100–500
292	Овсянка-крошка	<i>Ocyris pusillus</i>	B	7		1000–5000



© В.В. Никифорова

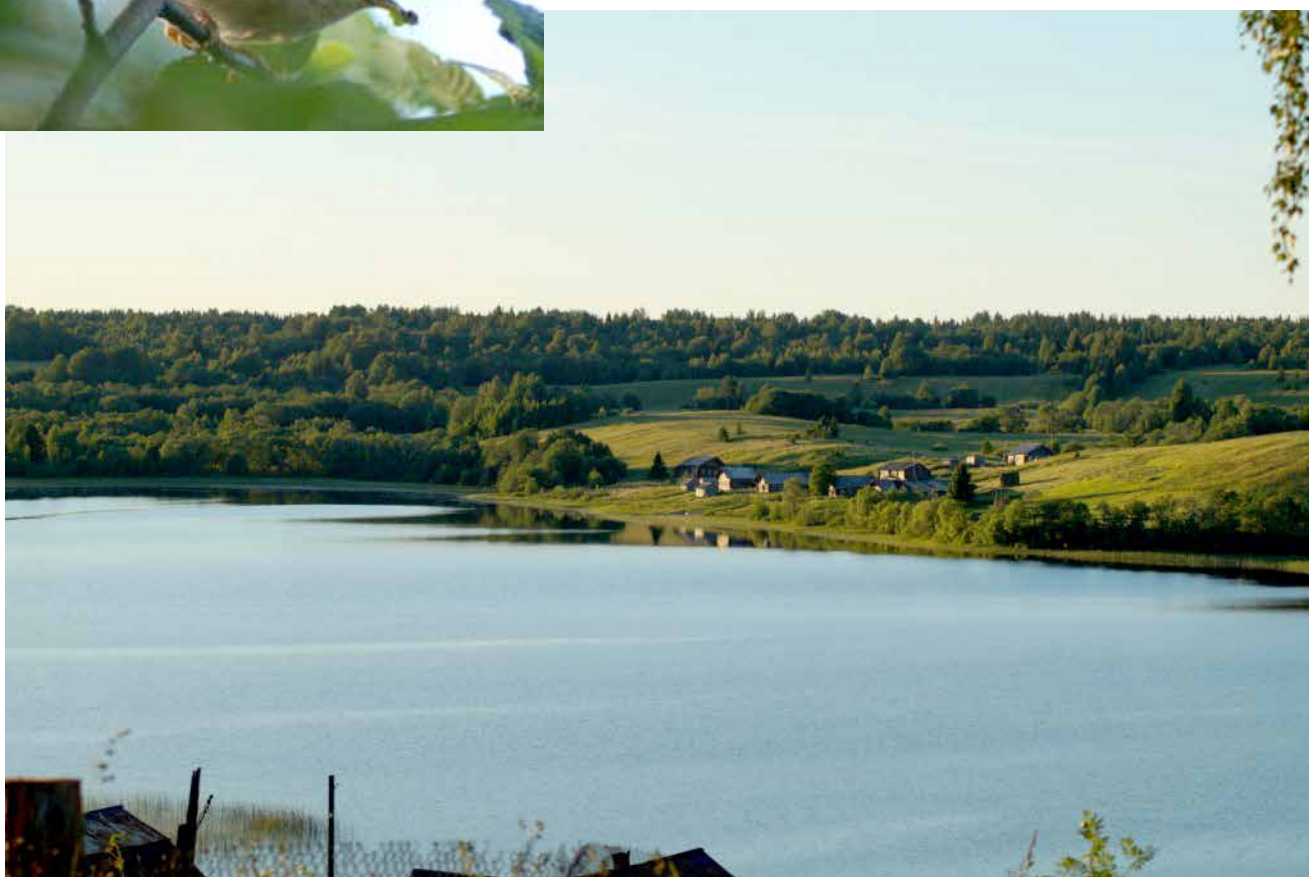


Деревня



Садовая славка

© В.В. Никифорова



Деревня





Вторичные леса на месте вырубок

© В.В. Никифорова

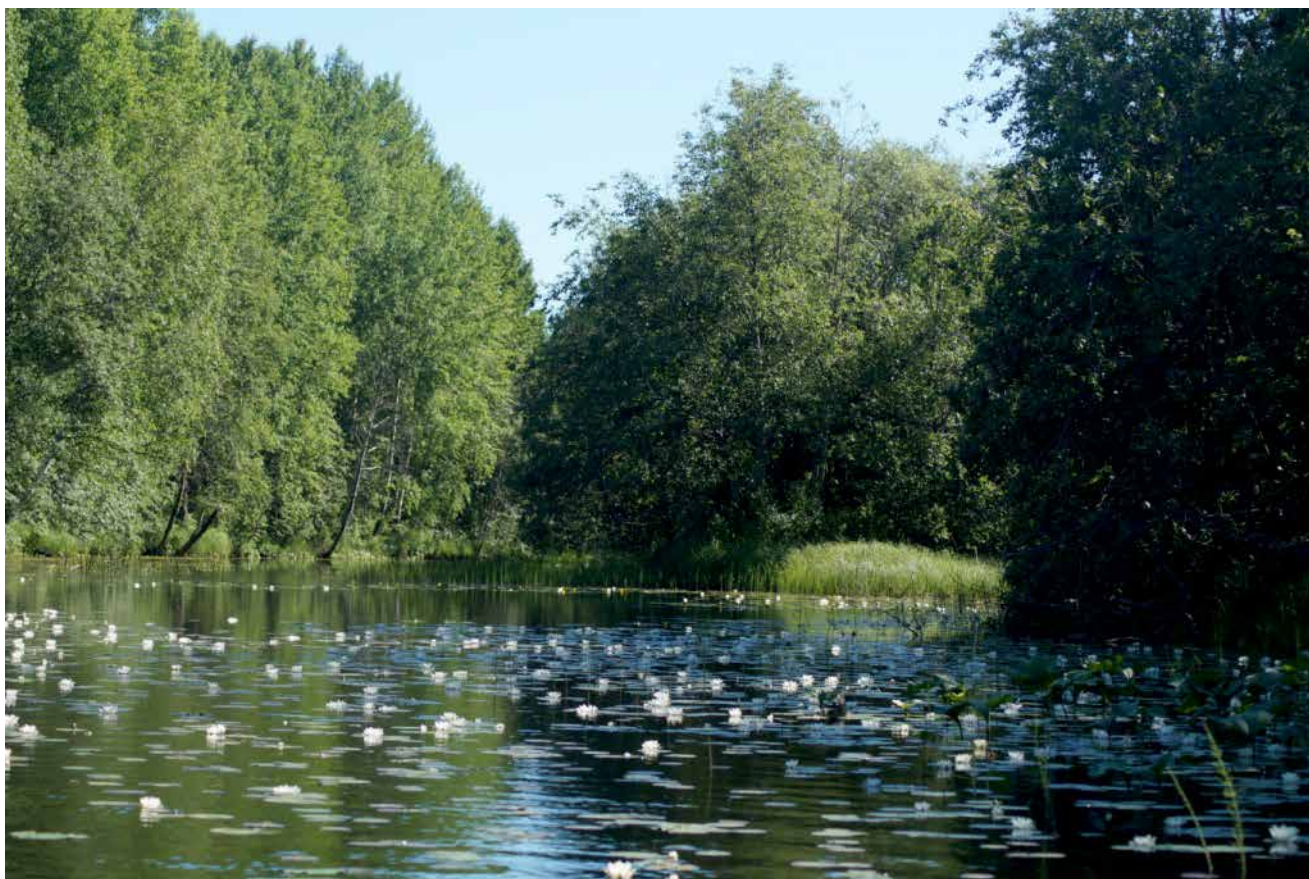


Ельник

© В.В. Никифорова



© В.В. Никифорова



Заводь

© В.В. Никифорова



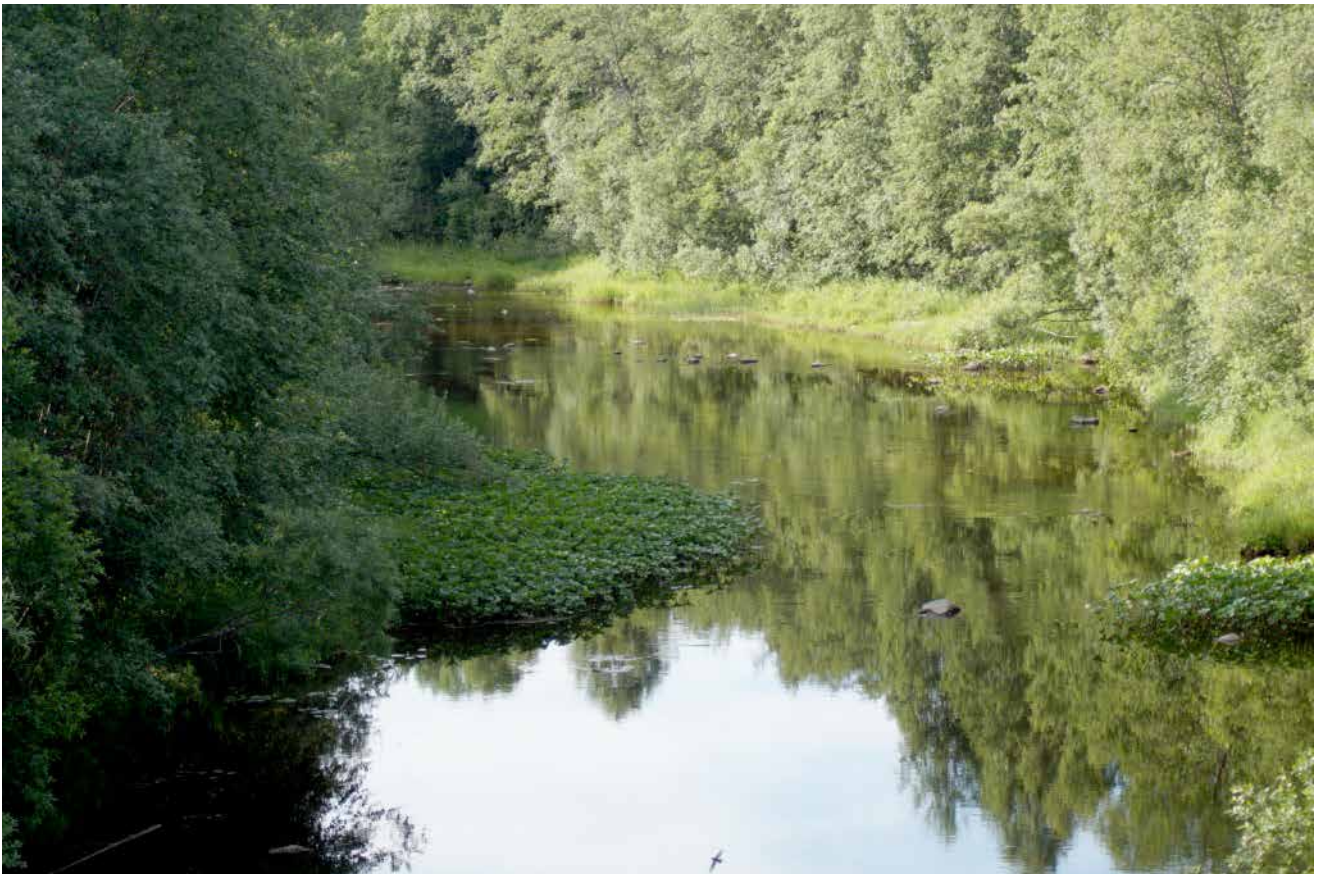
Озеро





© В.В. Никифорова

Река



© В.В. Никифорова

Река



## КВАДРАТ 37VEL1

### АРХАНГЕЛЬСКАЯ ОБЛАСТЬ

Е.С. Преображенская, В.В. Никифорова



#### СРОКИ РАБОТ

2016 г.

#### РАЗМЕР ОБСЛЕДОВАННОЙ ТЕРРИТОРИИ

~4% площади квадрата; численность птиц рассчитана для всей территории.

#### ОПИСАНИЕ КВАДРАТА

Квадрат находится в нижнем течении р. Онеги, на границе подзон северной и средней тайги. Большая его часть лежит на водоразделе Онеги и Северной Двины. Местность представляет собой мозаику болот и лесов, часто переувлажнённых, с большим количеством озёр. На долю лесов приходится немногим менее 70% территории, болота занимают около 30%. В юго-западной части квадрата, где проводились наблюдения, болота представляют собой в основном открытые пространства с пушицево-сфагновым или травяно-сфагновым покровом, местами с редкими угнетёнными соснами. Довольно много также заболоченных кустарничково-сфагновых сосновых участков. В древесном ярусе лесов преобладают ель,

берёза и сосна. Число озёр в квадрате — более 100; из них около 10 крупные, по 1,5–4 км в большем диаметре. На территорию квадрата попадает небольшой отрезок реки Онеги, его длина около 10 км. В квадрате протекают также небольшие реки — Мудьюга и Кодина, с руслами шириной 20–40 м. Вдоль Онеги и в низовьях малых рек есть луга и участки осушённых болот, превращённых путём мелиорации в сельскохозяйственные земли. В настоящее время они зарастают и представляют собой мозаику высокотравных луговин с участками кустарника и молодого леса, пересечённую множеством осушительных канав. Общая площадь лугов в квадрате — 35–40 км<sup>2</sup>. На территории квадрата три посёлка при железнодорожных станциях на пути, соединяющем ст. Обозерская железной дороги, идущей на Архангельск, с Карелией, и две деревни в низовьях притоков р. Онеги. Общая площадь населённых пунктов — около 3 км<sup>2</sup>.

#### МЕТОДЫ ОРНИТОЛОГИЧЕСКОГО ОБСЛЕДОВАНИЯ

Квадрат обследовали в первой половине июня 2016 г., в основном методом маршрутных учётов с регистрацией всех встреченных птиц, обнаруженных как по виду, так и по голосу (Равкин, 1967). Учёты проведены в лесах, на болотах, в лугах и в деревне Верховье; суммарная длина пеших маршрутов около 30 км. Проводили также автомобильные маршруты с остановками и точечными учётами, их длина также около 30 км (не считая повторного проезда). Численность птиц определена на основе данных о плотности населения видов в разных биотопах и площади этих биотопов в квадрате. Площадь биотопов оценивали глазомерно, на основании космических снимков. Показатели численности птиц скорректированы посредством сравнения с данными по соседним квадратам и экспертной оценки.

Орнитологическое обследование квадрата проведено группой волонтеров под руководством Е.С. Преображенской. В состав группы входили О. Дорушенкова, М. Румянцев, Н. Соболев (Биологический кружок «ВООП»), В.В. Никифорова, А.Л. Проскурин.

В организации обследования квадрата нам помогла О.М. Зайцева (фермерское хозяйство «Велес»), обеспечившая группу ночлегом в д. «Верховье».

Экспедиции по обследованию квадрата проведены при финансовой поддержке Русского общества сохранения и изучения птиц им. М.А. Мензбира, в рамках проекта «Атлас гнездящихся птиц Европейской России».

## СОСТАВ ВИДОВ, СТАТУС И ЧИСЛЕННОСТЬ ПТИЦ В КВАДРАТЕ

№ вида	Русское название вида	Латинское название вида	Статус (аббревиатура)		Число условно гнездящихся пар на обследованной территории	Оценка численности в квадрате (число условно гн. пар)
2	Чернозобая гагара	<i>Gavia arctica</i>	A	1		11–100
28	Кряква	<i>Anas platyrhynchos</i>	C	12		11–100
41	Гоголь	<i>Bucephala clangula</i>	B	6		100–500
50	Полевой лунь	<i>Circus cyaneus</i>	A	1		1–10
69	Чеглок	<i>Falco subbuteo</i>	B	7		100–500
72	Пустельга	<i>Falco tinnunculus</i>	A	1		1–10
73	Белая куропатка	<i>Lagopus lagopus</i>	B	6		11–100
76	Рябчик	<i>Tetrastes bonasia</i>	B	6		101–1000
79	Серый журавль	<i>Grus grus (grus)</i>	A	1		11–100
83	Коростель	<i>Crex crex</i>	B	4		11–100
93	Чибис	<i>Vanellus vanellus</i>	B	7		500–1000
97	Черныш	<i>Tringa ochropus</i>	B	7		1000–5000
98	Фифи	<i>Tringa glareola</i>	B	7		1000–5000
99	Большой улит	<i>Tringa nebularia</i>	B	7		101–1000
103	Перевозчик	<i>Actitis hypoleucos</i>	B	3		11–100
115	Бекас	<i>Gallinago gallinago</i>	B	7		500–1000
117	Вальдшнеп	<i>Scolopax rusticola</i>	B	4		1000–5000
118	Большой кроншнеп	<i>Numenius arquata</i>	B	7		1000–5000
119	Средний кроншнеп	<i>Numenius phaeopus</i>	B	7		100–500
136	Сизая чайка	<i>Larus canus</i>	B	7		1001–10000
142	Речная крачка	<i>Sterna hirundo</i>	B	3		1–10
146	Вяхрь	<i>Columba palumbus</i>	A	1		
148	Сизый голубь (городской)	<i>Columba livia f.domestica</i>	B	6		101–1000
151	Кукушка	<i>Cuculus canorus</i>	B	4		1001–10000
155	Ушастая сова	<i>Asio otus</i>	C	11		1–10
156	Болотная сова	<i>Asio flammeus</i>	B	4		11–100
164	Бородатая неясыть	<i>Strix nebulosa</i>	A	1		1–10
166	Чёрный стриж	<i>Apus apus</i>	B	6		101–1000
171	Вертишейка	<i>Jynx torquilla</i>	B	4		11–100
175	Большой пёстрый дятел	<i>Dendrocopos major</i>	C	16		101–1000
178	Малый пёстрый дятел	<i>Dendrocopos minor</i>	A	1		1–10
180	Береговушка	<i>Riparia riparia</i>	C	11		100–500
181	Деревенская ласточка	<i>Hirundo rustica</i>	C	11		500–1000
182	Воронok	<i>Delichon urbica</i>	C	11		100–500
191	Лесной конёк	<i>Anthus trivialis</i>	C	14		10000–30000
194	Жёлтая трясогузка	<i>Motacilla flava</i>	C	14		1000–5000
195a	Желтоголовая трясогузка	<i>Motacilla citreola</i>	C	14		1–10
196	Белая трясогузка	<i>Motacilla alba</i>	C	14		1000–5000
197	Жулан	<i>Lanius collurio</i>	C	14		11–100
202	Скворец	<i>Sturnus vulgaris</i>	C	14		101–1000
205	Сорока	<i>Pica pica</i>	C	12		101–1000
207	Галка	<i>Corvus monedula</i>	C	11		101–1000
209	Серая ворона	<i>Corvus cornix</i>	C	12		1000–5000
211	Свиристель	<i>Bombycilla garrulus</i>	B	3		10000–20000
213	Крапивник	<i>Troglodytes troglodytes</i>	B	4		11–100
217	Обыкновенный сверчок	<i>Locustella naevia</i>	B	4		1–10
220	Барсучок	<i>Acrocephalus schoenobaenus</i>	B	4		100–500
221	Садовая камышевка	<i>Acrocephalus dumetorum</i>	B	4		101–1000



222	Болотная камышевка	<i>Acrocephalus palustris</i>	B	4	100–500
226	Северная бормотушка	<i>Iduna caligata</i>	B	4	100–500
229	Садовая славка	<i>Sylvia borin</i>	B	4	1000–5000
230	Серая славка	<i>Sylvia communis</i>	B	4	100–500
232	Пеночка-весничка	<i>Phylloscopus trochilus</i>	B	4	15000–30000
233	Пеночка-теньковка	<i>Phylloscopus collybita</i>	B	4	10000–15000
234	Пеночка-трещотка	<i>Phylloscopus sibilatrix</i>	B	4	101–1000
237	Желтоголовый королёк	<i>Regulus regulus</i>	B	4	1000–5000
238	Мухоловка-пеструшка	<i>Ficedula hypoleuca</i>	B	4	101–1000
240	Малая мухоловка	<i>Ficedula parva</i>	B	4	100–500
241	Серая мухоловка	<i>Muscicapa striata</i>	C	14	1001–10000
242	Луговой чекан	<i>Saxicola rubetra</i>	C	14	100–500
244	Обыкновенная каменка	<i>Oenanthe oenanthe</i>	C	14	100–500
245	Обыкновенная горихвостка	<i>Phoenicurus phoenicurus</i>	B	4	1001–10000
247	Зарянка	<i>Erithacus rubecula</i>	B	4	5000–10000
249	Варакушка	<i>Luscinia svecica</i>	B	4	11–100
251	Рябинник	<i>Turdus pilaris</i>	C	12	1001–10000
252	Чёрный дрозд	<i>Turdus merula</i>	B	4	1000–5000
253	Белобровик	<i>Turdus iliacus</i>	C	12	1001–10000
254	Певчий дрозд	<i>Turdus philomelos</i>	C	12	5000–10000
256	Ополовник	<i>Aegithalos caudatus</i>	C	12	101–1000
259	Буроголовая гаичка, пухляк	<i>Parus montanus</i>	B	4	1001–10000
262	Московка	<i>Parus ater</i>	B	4	1000–5000
265	Большая синица	<i>Parus major</i>	C	12	1001–10000
267	Пищуха	<i>Certhia familiaris</i>	A	1	101–1000
269	Полевой воробей	<i>Passer montanus</i>	C	14	500–1000
270	Зяблик	<i>Fringilla coelebs</i>	C	12	30000–60000
271	Вьюрок	<i>Fringilla montifringilla</i>	B	4	5000–10000
273	Чиж	<i>Spinus spinus</i>	B	4	10000–30000
279	Чечевица	<i>Carpodacus erythrinus</i>	B	4	1000–5000
284	Снегирь	<i>Pyrrhula pyrrhula</i>	C	14	5000–10000
288	Обыкновенная овсянка	<i>Emberiza citrinella</i>	C	14	100–500
289	Камышовая овсянка	<i>Schoeniclus schoeniclus</i>	B	4	101–1000
292	Овсянка-крошка	<i>Ocyris pusillus</i>	B	4	1001–10000



Гнездо певчего дрозда



Овсянка-крошка





© В.В. Никифорова

Болото осоково-сфагновое с пушицей



Бородатая неясыть



© В.В. Никифорова

Болото, мочажина





© В.В. Никифорова

Болото с соснами, лежнёвка



© В.В. Никифорова

Деревня Верховье на речке Мудьюге





© В.В. Никифорова

Речке Мудьюга



Обыкновенный сверчок



© В.В. Никифорова

Сосняк на болоте





© В.В. Никифорова

Смешанный лес



Юрок



© В.В. Никифорова

Сосняк





© В.В. Никифорова

Луга



Большой кроншнеп



© В.В. Никифорова

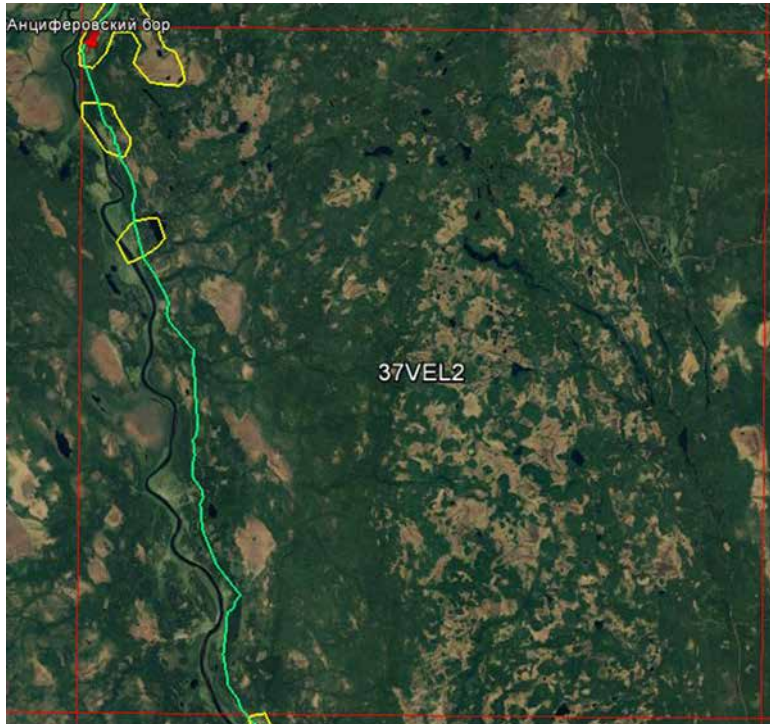
Норы береговушек у р. Мудьюги



## КВАДРАТ 37VEL2

### АРХАНГЕЛЬСКАЯ ОБЛАСТЬ

Е.С. Преображенская, В.В. Никифорова



#### СРОКИ РАБОТ

2016 г.

#### РАЗМЕР ОБСЛЕДОВАННОЙ ТЕРРИТОРИИ

~2% площади квадрата; численность птиц рассчитана для всей территории.

#### ОПИСАНИЕ КВАДРАТА

Квадрат расположен в нижнем течении р. Онеги, в подзоне средней тайги. Большая его часть лежит на водоразделе Онеги и Северной Двины. Она представляет собой равнину с изрезанным рельефом, с мелкой мозаикой лесов и болот. Вдоль Онеги болота образуют крупные массивы диаметром 2–4 км. Растительный покров болот кустарничково- и травяно-сфагновый, с пушицей влагалищной, осоками и хвощом топяным. На них есть как открытые участки, так и пространства с разреженным ярусом угнетённой сосны и берёзы. В целом на долю болот в квадрате приходится около 20% территории.

Оставшуюся площадь занимают в основном леса из ели, берёзы и сосны, местами с участием лиственницы. Через квадрат с севера на юг протекает река Онега; протяжённость её отрезка около 50 км. Ширина русла 300–400 м; вдоль воды тянется неширокая полоса ивняка и околородного высокотравья. Река течёт в долине с хорошо выраженными склонами, занятыми лесом и суходольными лугами с зарослями лугового разнотравья и высокотравья. Есть также участки пойменных лугов с заболоченными понижениями и старичными озёрами. В целом луга занимают площадь около 50 км<sup>2</sup>. Населённые пункты приурочены к долине реки. Это деревни старой северной застройки, с большими бревенчатыми домами и деревянными храмами. Общая площадь, занимаемая деревнями, 4–5 км<sup>2</sup>. В квадрате более 70 озёр, 10 из них крупные, более 1,5 км в диаметре.

#### МЕТОДЫ ОРНИТОЛОГИЧЕСКОГО ОБСЛЕДОВАНИЯ

Обследование квадрата проведено в середине июля 2016 г. путём пеших маршрутных учётов и во время проезда на автомобиле с краткими остановками и точечными наблюдениями. Суммарная длина пеших маршрутов составила около 30 км; длина автомобильного маршрута — около 50 км (не считая повторного проезда). Учёты проведены в лесах, на лугах, болотах и в деревнях. Часть маршрутов проходила по лугам вдоль р. Онеги. Было осмотрено также несколько озёр. Численность птиц рассчитана с использованием данных о плотности в разных биотопах и их площади в квадрате. Для расчётов плотности использовали данные учётов в аналогичных биотопах не только в данном квадрате, но и в соседних. Площадь местообитаний определяли глазомерно, по космическим снимкам. Полученные показатели скорректированы путём экспертной оценки.

Орнитологическое обследование квадрата проведено группой волонтеров под руководством Е.С. Преображенской. В состав группы входили О. Дорушенкова, М. Румянцев, Н. Соболев (Биологический кружок «ВООП»), В.В. Никифорова, А.Л. Проскурин.

Экспедиции по обследованию квадрата проведены при финансовой поддержке Русского общества сохранения и изучения птиц им. М.А. Мензбира, в рамках проекта «Атлас гнездящихся птиц Европейской России».

## СОСТАВ ВИДОВ, СТАТУС И ЧИСЛЕННОСТЬ ПТИЦ В КВАДРАТЕ

№ вида	Русское название вида	Латинское название вида	Статус (аббревиатура)		Число условно гнездящихся пар на обследованной территории	Оценка численности в квадрате (число условно гн. пар)
28	Кряква	<i>Anas platyrhynchos</i>	C	12		100–500
31	Свиязь	<i>Anas penelope</i>	B	3		11–100
41	Гоголь	<i>Bucephala clangula</i>	B	6		100–500
48	Осоед	<i>Pernis apivorus</i>	A	1		11–100
57	Канюк	<i>Buteo buteo</i>	A	1		1–10
74	Тетерев	<i>Lyrurus tetrix</i>	B	6		101–1000
76	Рябчик	<i>Tetrastes bonasia</i>	C	12		1000–5000
83	Коростель	<i>Crex crex</i>	B	4		11–100
93	Чибис	<i>Vanellus vanellus</i>	B	7		100–500
97	Черныш	<i>Tringa ochropus</i>	B	7		1000–5000
98	Фифи	<i>Tringa glareola</i>	B	7		101–1000
99	Большой улит	<i>Tringa nebularia</i>	B	7		100–500
103	Перевозчик	<i>Actitis hypoleucos</i>	B	3		100–500
115	Бекас	<i>Gallinago gallinago</i>	B	7		100–500
117	Вальдшнеп	<i>Scolopax rusticola</i>	B	4		1000–5000
118	Большой кроншнеп	<i>Numenius arquata</i>	B	7		101–1000
119	Средний кроншнеп	<i>Numenius phaeopus</i>	B	7		100–500
136	Сизая чайка	<i>Larus canus</i>	C	11		1001–10000
142	Речная крачка	<i>Sterna hirundo</i>	B	3		11–100
146	Вяхирь	<i>Columba palumbus</i>	A	1		101–1000
148	Сизый голубь (городской)	<i>Columba livia f. domestica</i>	B	6		11–100
151	Кукушка	<i>Cuculus canorus</i>	B	4		1001–10000
156	Болотная сова	<i>Asio flammeus</i>	B	4		11–100
171	Вертишейка	<i>Jynx torquilla</i>	B	4		11–100
175	Большой пёстрый дятел	<i>Dendrocopos major</i>	B	7		1000–5000
178	Малый пёстрый дятел	<i>Dendrocopos minor</i>	B	6		1–10
180	Береговушка	<i>Riparia riparia</i>	A	1		11–100
181	Деревенская ласточка	<i>Hirundo rustica</i>	C	11		100–500
182	Воронok	<i>Delichon urbica</i>	C	11		11–100
191	Лесной конёк	<i>Anthus trivialis</i>	B	3		10000–30000
194	Жёлтая трясогузка	<i>Motacilla flava</i>	C	14		101–1000
196	Белая трясогузка	<i>Motacilla alba</i>	C	14		1000–3000
202	Скворец	<i>Sturnus vulgaris</i>	C	12		101–1000
205	Сорока	<i>Pica pica</i>	C	12		101–1000
207	Галка	<i>Corvus monedula</i>	C	14		100–500
209	Серая ворона	<i>Corvus cornix</i>	C	12		1000–5000
211	Свиристель	<i>Bombycilla garrulus</i>	C	12		1001–10000
213	Крапивник	<i>Troglodytes troglodytes</i>	B	4		101–1000
220	Барсучок	<i>Acrocephalus schoenobaenus</i>	B	4		100–500
221	Садовая камышевка	<i>Acrocephalus dumetorum</i>	C	14		1000–5000
222	Болотная камышевка	<i>Acrocephalus palustris</i>	B	4		11–100
225	Зелёная пересмешка	<i>Hippolais icterina</i>	B	4		101–1000
226	Северная бормотушка	<i>Iduna caligata</i>	B	4		100–500
229	Садовая славка	<i>Sylvia borin</i>	C	14		10000–20000
230	Серая славка	<i>Sylvia communis</i>	B	4		100–500
232	Пеночка-весничка	<i>Phylloscopus trochilus</i>	B	4		20000–40000
233	Пеночка-теньковка	<i>Phylloscopus collybita</i>	C	14		15000–30000
234	Пеночка-трешотка	<i>Phylloscopus sibilatrix</i>	B	4		101–1000



235	Зелёная пеночка	<i>Phylloscopus trochiloides</i>	B	7		101–1000
235б	Пеночка-таловка	<i>Phylloscopus borealis</i>	B	4		101–1000
237	Желтоголовый королёк	<i>Regulus regulus</i>	B	7		1001–10000
238	Мухоловка-пеструшка	<i>Ficedula hypoleuca</i>	B	4		101–1000
240	Малая мухоловка	<i>Ficedula parva</i>	B	4		100–500
241	Серая мухоловка	<i>Muscicapa striata</i>	C	14		1001–10000
242	Луговой чекан	<i>Saxicola rubetra</i>	B	3		100–500
244	Обыкновенная каменка	<i>Oenanthe oenanthe</i>	C	14		11–100
245	Обыкновенная горихвостка	<i>Phoenicurus phoenicurus</i>	B	4		1001–10000
247	Зарянка	<i>Erithacus rubecula</i>	B	7		5000–10000
248	Соловей	<i>Luscinia luscinia</i>	B	4		11–100
249	Варакушка	<i>Luscinia svecica</i>	B	4		11–100
251	Рябинник	<i>Turdus pilaris</i>	C	12		1001–10000
252	Чёрный дрозд	<i>Turdus merula</i>	B	4		1000–5000
253	Белобровик	<i>Turdus iliacus</i>	C	12		1001–10000
254	Певчий дрозд	<i>Turdus philomelos</i>	C	12		5000–10000
256	Ополовник	<i>Aegithalos caudatus</i>	C	12		1001–10000
259	Буроголовая гаичка, пухляк	<i>Parus montanus</i>	B	3		1001–10000
261	Хохлатая синица	<i>Parus cristatus</i>	B	3		101–1000
262	Московка	<i>Parus ater</i>	B	4		101–1000
265	Большая синица	<i>Parus major</i>	B	3		1001–10000
269	Полевой воробей	<i>Passer montanus</i>	C	14		100–500
270	Зяблик	<i>Fringilla coelebs</i>	C	12		50000–70000
271	Вьюрок	<i>Fringilla montifringilla</i>	B	4		1000–5000
273	Чиж	<i>Spinus spinus</i>	B	4		10000–30000
274	Черноголовый щегол	<i>Carduelis carduelis</i>	B	3		11–100
279	Чечевица	<i>Carpodacus erythrinus</i>	C	14		1001–10000
282	Клёст-еловик	<i>Loxia curvirostra</i>	B	6		1000–5000
284	Снегирь	<i>Pyrrhula pyrrhula</i>	B	3		1001–10000
288	Обыкновенная овсянка	<i>Emberiza citrinella</i>	B	3		100–500
289	Камышовая овсянка	<i>Schoeniclus schoeniclus</i>	B	4		101–1000
291	Овсянка-ремез	<i>Ocyris rustica</i>	C	10		1001–10000
292	Овсянка-крошка	<i>Ocyris pusillus</i>	C	14		1001–10000



Овсянка-ремез



Болотное озеро

© В.В. Никифорова



Травяное болото

© В.В. Никифорова





© В.В. Никифорова

Деревня и луга



© В.В. Никифорова

Зарастающий луг





© В.В. Никифорова

Луга у Онеги



© В.В. Никифорова

Озеро





© В.В. Никифорова

Река Онега



© В.В. Никифорова

Лесная дорога





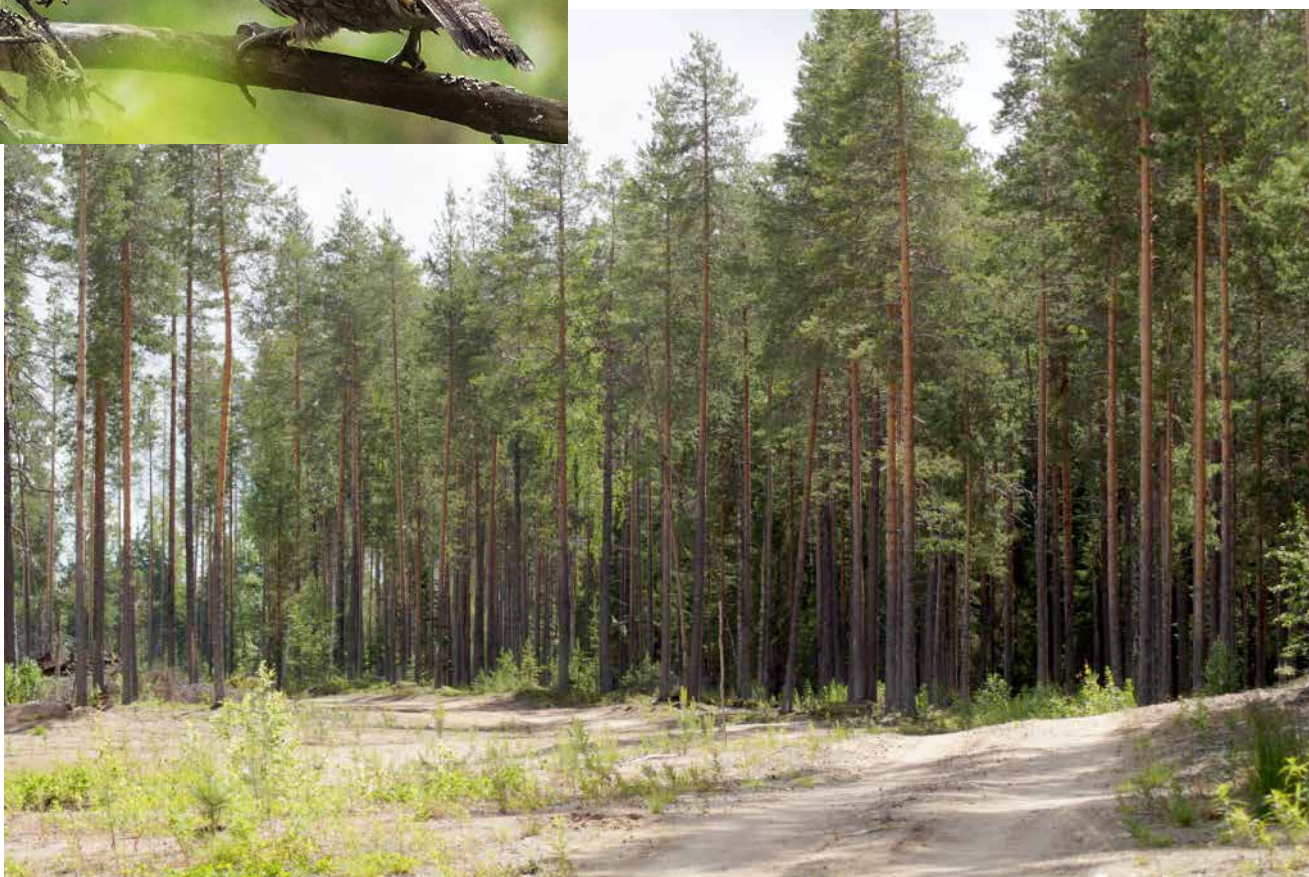
© В.В. Никифорова

Сосняк у края болота



Рябчик

© В.В. Никифорова



© В.В. Никифорова

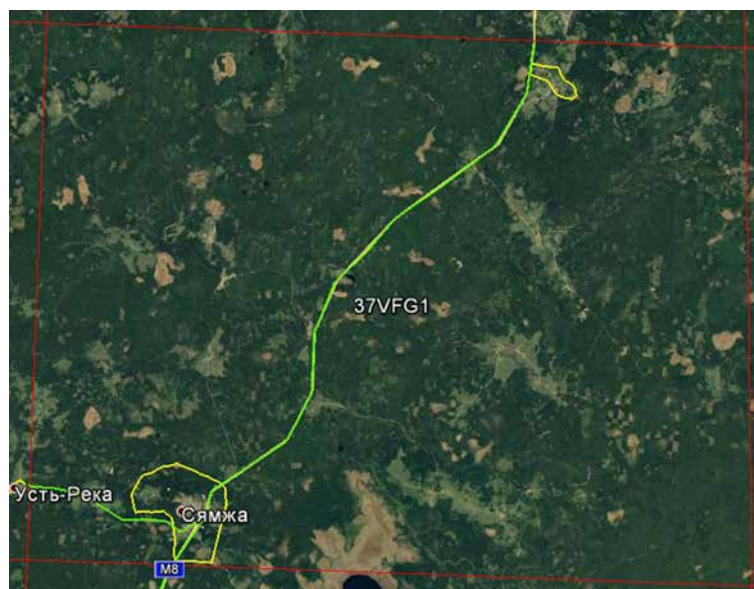
Сухой сосняк на гриве



## КВАДРАТ 37VFG1

### ВОЛОГОДСКАЯ ОБЛАСТЬ

Е.С. Преображенская, М.Ю. Григорьян



#### СРОКИ РАБОТ

2016 г.

#### РАЗМЕР ОБСЛЕДОВАННОЙ ТЕРРИТОРИИ

~3% площади квадрата; численность птиц рассчитана для всей территории.

#### ОПИСАНИЕ КВАДРАТА

Квадрат расположен в центральной части Вологодской области, на территории подзоны средней тайги. Большая его часть относится к Сямженскому району, северный участок — к Верховажскому. Местность представляет собой холмистую равнину ледникового происхождения. Леса занимают более 90% площади квадрата; остальное поделено между сфагновыми болотами и сельскохозяйственными землями. Леса преимущественно вторичные, из берёзы, осины, сосны и ели.

Вокруг с. Сямжа встречаются участки старых ельников и елово-сосновых лесов. На части сельскохозяйственных земель ведётся заготовка трав на корм скоту, часть земель заброшена. Основной болотный массив расположен на южной границе квадрата и окружает озеро Шиченгское, которое находится уже в квадрате южнее. На территории квадрата находится село Сямжа — районный центр в основном с одноэтажной индивидуальной застройкой двух-трёх последних десятилетий, а также около полутора десятков деревень. Площадь территории с. Сямжа около 4–5 км<sup>2</sup>; остальных населённых пунктов в сумме менее 10 км<sup>2</sup>.

#### МЕТОДЫ ОРНИТОЛОГИЧЕСКОГО ОБСЛЕДОВАНИЯ

Квадрат обследовали в первой половине мая и в начале июля 2016 г. в основном методом маршрутных учётов с регистрацией всех встреченных птиц, обнаруженных как по виду, так и по голосу (Равкин, 1967). Проводились также автомобильные маршруты с краткими остановками. Учёты проведены в лесах, на сельскохозяйственных землях и в населённых пунктах — деревнях и посёлке Сямжа. Небольшая часть маршрутов проходила вдоль р. Сямжена. Всего с учётами по территории квадрата прошли 53 км; протяжённость автомобильных маршрутов составила 80 км (не считая повторного проезда). Численность птиц рассчитана с использованием данных о плотности в разных биотопах и их площади в квадрате. Для расчётов плотности использовали данные учётов в аналогичных биотопах не только в данном квадрате, но и в соседних. Площадь местообитаний определяли глазомерно, по космическим снимкам. Полученные показатели скорректированы путем экспертной оценки. Список видов птиц дополнен литературной информацией об орнитофауне Шиченгского болота (Филиппов, Шабунов, 2013).

В обследовании квадрата участвовали И.А. Ежов, М.Ю. Григорьян (Биологический кружок «ВООП»), В.В. Никифорова, А.Л. Проскурин, Е.С. Преображенская.

Экспедиции по обследованию квадрата проведены при финансовой поддержке Русского общества сохранения и изучения птиц им. М.А. Мензбира, в рамках проекта «Атлас гнездящихся птиц Европейской России».

#### ЛИТЕРАТУРА

Филиппов Д.А., Шабунов А.А. 2013. Об орнитофауне Шиченгского верхового болота (Вологодская область). — Русский орнитологический журнал. Том 22. Экспресс-выпуск 950. С. 3413–3421.

## СОСТАВ ВИДОВ, СТАТУС И ЧИСЛЕННОСТЬ ПТИЦ В КВАДРАТЕ

№ вида	Русское название вида	Латинское название вида	Статус (аббревиатура)		Число условно гнездящихся пар на обследованной территории	Оценка численности в квадрате (число условно гн. пар)
28	Кряква	<i>Anas platyrhynchos</i>	C	12		101–1000
38	Хохлатая черныш	<i>Aythya fuligula</i>	A	1		1–10
48	Осоед	<i>Pernis apivorus</i>	B	4		11–100
49	Чёрный коршун	<i>Milvus migrans</i>	B	3		11–100
57	Канюк	<i>Buteo buteo</i>	B	3		1–10
69	Чеглок	<i>Falco subbuteo</i>	B	3		11–100
73	Белая куропатка	<i>Lagopus lagopus</i>	C	13		1–10
74	Тетерев	<i>Lyrurus tetrix</i>	C	13		101–1000
75	Глухарь	<i>Tetrao urogallus</i>	C	13		101–1000
76	Рябчик	<i>Tetrastes bonasia</i>	C	12		1001–10000
79	Серый журавль	<i>Grus grus (grus)</i>	C	13		1–10
83	Коростель	<i>Crex crex</i>	B	4		101–1000
93	Чибис	<i>Vanellus vanellus</i>	C	15		101–1000
97	Черныш	<i>Tringa ochropus</i>	B	7		1001–10000
98	Фифи	<i>Tringa glareola</i>	C	15		
99	Большой улит	<i>Tringa nebularia</i>	B	6		11–100
103	Перевозчик	<i>Actitis hypoleucos</i>	B	3		11–100
115	Бекас	<i>Gallinago gallinago</i>	B	7		101–1000
117	Вальдшнеп	<i>Scolopax rusticola</i>	B	4		1001–10000
118	Большой кроншнеп	<i>Numenius arquata</i>	B	3		11–100
136	Сизая чайка	<i>Larus canus</i>	A	1		1001–5000
142	Речная крачка	<i>Sterna hirundo</i>	C	14		11–100
146	Вяхрь	<i>Columba palumbus</i>	C	12		101–1000
148	Сизый голубь (городской)	<i>Columba livia f.domestica</i>	C	12		101–1000
151	Кукушка	<i>Cuculus canorus</i>	B	4		1001–10000
166	Чёрный стриж	<i>Apus apus</i>	B	6		1001–10000
171	Вертишейка	<i>Jynx torquilla</i>	A	2		1–10
174	Желна	<i>Dryocopus martius</i>	B	7		101–1000
175	Большой пёстрый дятел	<i>Dendrocopos major</i>	C	12		1001–10000
178	Малый пёстрый дятел	<i>Dendrocopos minor</i>	C	12		101–1000
179	Трёхпалый дятел	<i>Picoides tridactylus</i>	B	4		101–1000
180	Береговушка	<i>Riparia riparia</i>	B	4		11–100
181	Деревенская ласточка	<i>Hirundo rustica</i>	C	11		101–1000
182	Воронок	<i>Delichon urbica</i>	C	11		101–1000
186	Полевой жаворонок	<i>Alauda arvensis</i>	B	4		101–1000
191	Лесной конёк	<i>Anthus trivialis</i>	C	12		10000–30000
194	Жёлтая трясогузка	<i>Motacilla flava</i>	B	3		101–1000
196	Белая трясогузка	<i>Motacilla alba</i>	C	12		1001–5000
197	Жулан	<i>Lanius collurio</i>	C	14		101–1000
201	Иволга	<i>Oriolus oriolus</i>	B	4		101–1000
202	Скворец	<i>Sturnus vulgaris</i>	C	12		101–1000
204	Сойка	<i>Garrulus glandarius</i>	C	12		11–100
205	Сорока	<i>Pica pica</i>	C	12		101–1000
207	Галка	<i>Corvus monedula</i>	C	12		101–1000
208	Грач	<i>Corvus frugilegus</i>	C	12		101–1000
209	Серая ворона	<i>Corvus cornix</i>	C	12		1001–5000
210	Ворон	<i>Corvus corax</i>	C	12		101–1000
213	Крапивник	<i>Troglodytes troglodytes</i>	C	12		10000–20000



215	Лесная завирушка	<i>Prunella modularis</i>	B	4		1001–5000
216	Речной сверчок	<i>Locustella fluviatilis</i>	B	4		101–1000
217	Обыкновенный сверчок	<i>Locustella naevia</i>	B	4		101–1000
220	Барсучок	<i>Acrocephalus schoenobaenus</i>	B	7		101–1000
221	Садовая камышевка	<i>Acrocephalus dumetorum</i>	C	14		10000–30000
222	Болотная камышевка	<i>Acrocephalus palustris</i>	B	4		11–100
226	Северная бормотушка	<i>Iduna caligata</i>	C	14		1001–5000
228	Славка-черноголовка	<i>Sylvia atricapilla</i>	B	7		10000–30000
229	Садовая славка	<i>Sylvia borin</i>	C	12		20000–50000
230	Серая славка	<i>Sylvia communis</i>	C	14		5000–10000
231	Славка-завирушка	<i>Sylvia curruca</i>	A	2		11–100
232	Пеночка-весничка	<i>Phylloscopus trochilus</i>	C	12		100000–150000
233	Пеночка-теньковка	<i>Phylloscopus collybita collybita</i>	B	7		10000–30000
233	Пеночка-теньковка (гибридная)	<i>Phylloscopus collybita × tristis</i>	A	2		1–10
234	Пеночка-трещотка	<i>Phylloscopus sibilatrix</i>	B	7		10000–30000
235	Зелёная пеночка	<i>Phylloscopus trochiloides</i>	B	4		10000–30000
235б	Пеночка-таловка	<i>Phylloscopus borealis</i>	B	4		1001–5000
237	Желтоголовый королёк	<i>Regulus regulus</i>	C	12		10000–50000
238	Мухоловка-пеструшка	<i>Ficedula hypoleuca</i>	B	4		10000–30000
240	Малая мухоловка	<i>Ficedula parva</i>	C	12		10000–30000
241	Серая мухоловка	<i>Muscicapa striata</i>	C	12		10000–50000
242	Луговой чекан	<i>Saxicola rubetra</i>	C	12		1001–5000
244	Обыкновенная каменка	<i>Oenanthe oenanthe</i>	C	12		101–1000
245	Обыкновенная горихвостка	<i>Phoenicurus phoenicurus</i>	B	4		1001–5000
247	Зарянка	<i>Erithacus rubecula</i>	C	12		30000–60000
248	Соловей	<i>Luscinia luscinia</i>	C	11		5000–10000
249	Варакушка	<i>Luscinia svecica</i>	B	4		101–1000
251	Рябинник	<i>Turdus pilaris</i>	C	12		10000–30000
252	Чёрный дрозд	<i>Turdus merula</i>	C	12		1001–5000
253	Белобровик	<i>Turdus iliacus</i>	B	7		10000–20000
254	Певчий дрозд	<i>Turdus philomelos</i>	C	12		10000–30000
255	Деряба	<i>Turdus viscivorus</i>	C	12		1001–5000
256	Ополовник	<i>Aegithalos caudatus</i>	C	12		1001–5000
259	Буроголовая гаичка, пухляк	<i>Parus montanus</i>	C	12		10000–20000
261	Хохлатая синица	<i>Parus cristatus</i>	C	12		5000–10000
262	Московка	<i>Parus ater</i>	C	12		5000–10000
263	Лазоревка	<i>Parus caeruleus</i>	C	12		1001–5000
265	Большая синица	<i>Parus major</i>	C	12		5000–10000
267	Пищуха	<i>Certhia familiaris</i>	C	12		5000–10000
269	Полевой воробей	<i>Passer montanus</i>	C	12		101–1000
270	Зяблик	<i>Fringilla coelebs</i>	C	12		100000–150000
272	Зеленушка	<i>Chloris chloris</i>	C	14		101–1000
273	Чиж	<i>Spinus spinus</i>	C	12		10000–30000
274	Черноголовый щегол	<i>Carduelis carduelis</i>	C	12		101–1000
275	Коноплянка	<i>Acanthis cannabina</i>	B	3		1–10
279	Чечевица	<i>Carpodacus erythrinus</i>	B	7		5000–10000
282	Клёст-еловик	<i>Loxia curvirostra</i>	B	6		10000–30000
284	Снегирь	<i>Pyrrhula pyrrhula</i>	C	12		5000–10000
286	Дубонос	<i>Coccothraustes coccothraustes</i>	A	1		11–100
288	Обыкновенная овсянка	<i>Emberiza citrinella</i>	C	12		1001–5000
289	Камышовая овсянка	<i>Schoeniclus schoeniclus</i>	B	4		101–1000
291	Овсянка-ремез	<i>Ocyris rustica</i>	C	12		101–1000



Верховья реки Ваги

© В.В. Никифорова



Ельник

© В.В. Никифорова





© В.В. Никифорова

Зарастающее поле



© В.В. Никифорова

Зарастающее поле





Лес на холмах

© В.В. Никифорова



Лес на холмах

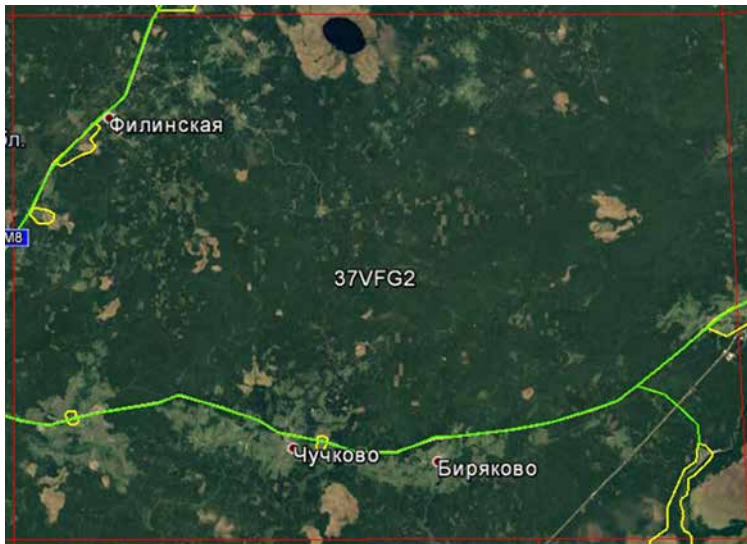
© В.В. Никифорова



## КВАДРАТ 37VFG2

### ВОЛОГОДСКАЯ ОБЛАСТЬ

Е.С. Преображенская, М.Ю. Григорьян, В.В. Никифорова



#### СРОКИ РАБОТ

2016 г.

#### РАЗМЕР ОБСЛЕДОВАННОЙ ТЕРРИТОРИИ

~2% площади квадрата; численность птиц рассчитана для всей территории.

#### ОПИСАНИЕ КВАДРАТА

Квадрат расположен в центральной части Вологодской области, на границе подзон средней и южной тайги. Большая его часть относится к Харовскому и Сямженскому районам. Основная территория квадрата лежит на холмистой ледниковой равнине; юго-восточный угол заходит на плоскую Присухонскую низменность. Около 90% площади квадрата

занимают леса. В основном это вторичные смешанные леса из осины, берёзы и ели, местами с примесью сосны, на месте таёжных ельников. На долю сельскохозяйственных земель приходится около 6% площади. Они сосредоточены на северо-западе и в южной части квадрата. Зброшенных сельхозземель в квадрате сравнительно немного; территории на юге квадрата в значительной части распаханы, по-видимому, для выращивания кормовых культур. Луга используются для сенокосения. Основная часть болот сосредоточена в двух массивах. На севере находится Шиченгское болото с крупным дистрофным озером посередине; на юго-востоке, на левобережье р. Сухоны, в состав квадрата входит фрагмент болота Большая Чисть. На обоих болотах есть открытые сфагновые участки и кустарничково-сфагновые участки с редким ярусом угнетённой сосны. В западной части квадрата нами было обследовано лежащее в котловине между холмов сравнительно небольшое Гордовское болото — открытое, с осоково-хвощево-сфагновым покровом. В юго-восточном углу квадрата на его территорию попадает небольшой участок реки Сухоны. Ширина её в квадрате составляет 150–200 м; русло реки слабо извилистое, течение сравнительно быстрое. Отмелей нет, вдоль высоких берегов у воды только небольшая полоса галечника. Пойма не выражена; вдоль берегов — лес или неширокая полоса луга. На территории квадрата находятся деревни и посёлки сельского типа общей площадью около 10 км<sup>2</sup>.

#### МЕТОДЫ ОРНИТОЛОГИЧЕСКОГО ОБСЛЕДОВАНИЯ

Количество собственных орнитологических наблюдений в квадрате очень невелико. Мы дважды — в мае и в начале июля 2016 г. проехали через него по автомобильным дорогам. В мае было сделано несколько кратких остановок с точечными учётами. В июле, кроме точечных учётов, проведены в небольшом объёме также маршрутные учёты. Наблюдениями и учётами охвачены участки леса, сельскохозяйственных земель, болот и деревень. Всего с маршрутными учётами по территории квадрата пройдены 25 км, протяжённость автомобильного маршрута — 85 км (не считая повторного проезда). Численность птиц рассчитана с использованием данных о плотности в разных биотопах и их площади в квадрате. Для расчётов плотности использовали данные учётов в аналогичных биотопах не только в данном квадрате, но и в соседних. Составленный по собственным наблюдениям список видов птиц дополнен литературной информацией об орнитофауне Шиченгского озера (Филиппов, Шабунев, 2013).

В обследовании квадрата участвовали И.А. Ежов, М.Ю. Григорьян (Биологический кружок «ВООП»), В.В. Никифорова, А.Л. Проскурин, Е.С. Преображенская.

Экспедиции по обследованию квадрата проведены при финансовой поддержке Русского общества сохранения и изучения птиц им. М.А. Мензбира, в рамках проекта «Атлас гнездящихся птиц Европейской России».

#### ЛИТЕРАТУРА

Филиппов Д.А., Шабунев А.А. 2013. Об орнитофауне Шиченгского верхового болота (Вологодская область). — Русский орнитологический журнал. Том 22. Экспресс-выпуск 950. С. 3413–3421.

## СОСТАВ ВИДОВ, СТАТУС И ЧИСЛЕННОСТЬ ПТИЦ В КВАДРАТЕ

№ вида	Русское название вида	Латинское название вида	Статус (аббревиатура)		Число условно гнездящихся пар на обследованной территории	Оценка численности в квадрате (число условно гн. пар)
28	Кряква	<i>Anas platyrhynchos</i>	С	12		101–1000
31	Связь	<i>Anas penelope</i>	А	1		11–100
38	Хохлатая черныш	<i>Aythya fuligula</i>	А	1		1–10
41	Гоголь	<i>Bucephala clangula</i>	С	12		11–100
45	Средний крохаль	<i>Mergus serrator</i>	С	12		1–10
47	Скопа	<i>Pandion haliaetus</i>	В	6		1–10
48	Осоед	<i>Pernis apivorus</i>	В	3		101–1000
49	Чёрный коршун	<i>Milvus migrans</i>	А	1		11–100
50	Полевой лунь	<i>Circus cyaneus</i>	А	1		1–10
53	Болотный лунь	<i>Circus aeruginosus</i>	А	1		11–100
54	Тетеревятник	<i>Accipiter gentilis</i>	В	3		1–10
69	Чеглок	<i>Falco subbuteo</i>	С	14		11–100
72	Пустельга	<i>Falco tinnunculus</i>	А	1		1–10
73	Белая куропатка	<i>Lagopus lagopus</i>	С	11		1–10
74	Тетерев	<i>Lyrurus tetrix</i>	С	11		1001–5000
75	Глухарь	<i>Tetrao urogallus</i>	С	11		101–1000
76	Рябчик	<i>Tetrastes bonasia</i>	С	11		1001–10000
79	Серый журавль	<i>Grus grus (grus)</i>	С	11		1–10
83	Коростель	<i>Crex crex</i>	В	4		101–1000
93	Чибис	<i>Vanellus vanellus</i>	С	15		101–1000
97	Черныш	<i>Tringa ochropus</i>	В	3		1001–10000
98	Фифи	<i>Tringa glareola</i>	С	15		1–10
99	Большой улит	<i>Tringa nebularia</i>	А	1		101–1000
103	Перевозчик	<i>Actitis hypoleucos</i>	В	7		11–100
115	Бекас	<i>Gallinago gallinago</i>	А	1		101–1000
117	Вальдшнеп	<i>Scolopax rusticola</i>	В	4		1001–10000
118	Большой кроншнеп	<i>Numenius arquata</i>	В	3		11–100
119	Средний кроншнеп	<i>Numenius phaeopus</i>	В	3		1–10
120	Большой веретенник	<i>Limosa limosa (limosa)</i>	В	7		11–100
129	Озёрная чайка	<i>Larus ridibundus</i>	С	11		11–100
131	Серебристая чайка	<i>Larus argentatus</i>	С	12		11–100
136	Сизая чайка	<i>Larus canus</i>	С	12		1001–5000
142	Речная крачка	<i>Sterna hirundo</i>	В	3		11–100
146	Вяхирь	<i>Columba palumbus</i>	С	12		101–1000
148	Сизый голубь (городской)	<i>Columba livia f.domestica</i>	В	6		101–1000
151	Кукушка	<i>Cuculus canorus</i>	В	4		1001–10000
155	Ушастая сова	<i>Asio otus</i>	С	12		1–10
165	Козодой	<i>Caprimulgus europaeus</i>	В	4		101–1000
166	Чёрный стриж	<i>Apus apus</i>	В	6		1001–10000
171	Вертишейка	<i>Jynx torquilla</i>	А	2		1–10
174	Желна	<i>Dryocopus martius</i>	С	12		101–1000
175	Большой пёстрый дятел	<i>Dendrocopos major</i>	С	12		1001–10000
178	Малый пёстрый дятел	<i>Dendrocopos minor</i>	С	12		101–1000
179	Трёхпалый дятел	<i>Picoides tridactylus</i>	В	4		101–1000
180	Береговушка	<i>Riparia riparia</i>	С	11		11–100
181	Деревенская ласточка	<i>Hirundo rustica</i>	С	12		101–1000
182	Воронок	<i>Delichon urbica</i>	С	11		101–1000
186	Полевой жаворонок	<i>Alauda arvensis</i>	В	4		101–1000



191	Лесной конёк	<i>Anthus trivialis</i>	C	12		10000–30000
194	Жёлтая трясогузка	<i>Motacilla flava</i>	C	12		101–1000
196	Белая трясогузка	<i>Motacilla alba</i>	C	12		1001–5000
197	Жулан	<i>Lanius collurio</i>	B	7		101–1000
201	Иволга	<i>Oriolus oriolus</i>	C	12		101–1000
202	Скворец	<i>Sturnus vulgaris</i>	C	12		101–1000
204	Сойка	<i>Garrulus glandarius</i>	C	12		11–100
205	Сорока	<i>Pica pica</i>	C	12		101–1000
207	Галка	<i>Corvus monedula</i>	C	12		101–1000
209	Серая ворона	<i>Corvus cornix</i>	C	12		1001–5000
210	Ворон	<i>Corvus corax</i>	C	12		101–1000
213	Крапивник	<i>Troglodytes troglodytes</i>	C	12		10000–20000
215	Лесная завирушка	<i>Prunella modularis</i>	C	12		1001–5000
216	Речной сверчок	<i>Locustella fluviatilis</i>	B	4		101–1000
217	Обыкновенный сверчок	<i>Locustella naevia</i>	B	4		101–1000
220	Барсучок	<i>Acrocephalus schoenobaenus</i>	B	7		101–1000
221	Садовая камышевка	<i>Acrocephalus dumetorum</i>	C	12		10000–30000
222	Болотная камышевка	<i>Acrocephalus palustris</i>	C	12		11–100
226	Северная бормотушка	<i>Iduna caligata</i>	C	12		1001–5000
228	Славка-черноголовка	<i>Sylvia atricapilla</i>	C	12		10000–30000
229	Садовая славка	<i>Sylvia borin</i>	C	12		20000–50000
230	Серая славка	<i>Sylvia communis</i>	C	12		5000–10000
232	Пеночка-весничка	<i>Phylloscopus trochilus</i>	C	14		100000–150000
233	Пеночка-теньковка	<i>Phylloscopus collybita collybita</i>	C	12		10000–30000
234	Пеночка-трещотка	<i>Phylloscopus sibilatrix</i>	C	12		10000–30000
235	Зелёная пеночка	<i>Phylloscopus trochiloides</i>	C	12		20000–50000
2356	Пеночка-таловка	<i>Phylloscopus borealis</i>	B	4		1001–5000
237	Желтоголовый королёк	<i>Regulus regulus</i>	C	12		10000–50000
238	Мухоловка-пеструшка	<i>Ficedula hypoleuca</i>	B	7		10000–20000
240	Малая мухоловка	<i>Ficedula parva</i>	C	12		10000–30000
241	Серая мухоловка	<i>Muscicapa striata</i>	C	12		20000–50000
242	Луговой чекан	<i>Saxicola rubetra</i>	C	12		1001–5000
244	Обыкновенная каменка	<i>Oenanthe oenanthe</i>	C	12		101–1000
245	Обыкновенная горихвостка	<i>Phoenicurus phoenicurus</i>	B	4		1001–5000
247	Зарянка	<i>Erithacus rubecula</i>	C	12		30000–60000
248	Соловей	<i>Luscinia luscinia</i>	C	12		5000–10000
249	Варакушка	<i>Luscinia svecica</i>	B	4		101–1000
251	Рябинник	<i>Turdus pilaris</i>	C	12		10000–30000
252	Чёрный дрозд	<i>Turdus merula</i>	C	12		1001–5000
253	Белобровик	<i>Turdus iliacus</i>	C	12		10000–20000
254	Певчий дрозд	<i>Turdus philomelos</i>	C	12		10000–30000
255	Деряба	<i>Turdus viscivorus</i>	A	1		1001–5000
256	Ополовник	<i>Aegithalos caudatus</i>	C	12		1001–5000
259	Буроголовая гаичка, пухляк	<i>Parus montanus</i>	C	12		10000–20000
261	Хохлатая синица	<i>Parus cristatus</i>	B	4		5000–10000
262	Московка	<i>Parus ater</i>	C	12		5000–10000
263	Лазоревка	<i>Parus caeruleus</i>	C	12		1001–5000
265	Большая синица	<i>Parus major</i>	C	12		5000–10000
267	Пищуха	<i>Certhia familiaris</i>	C	12		5000–10000
269	Полевой воробей	<i>Passer montanus</i>	C	12		101–1000
270	Зяблик	<i>Fringilla coelebs</i>	C	12		100000–150000
273	Чиж	<i>Spinus spinus</i>	C	12		10000–30000
274	Черноголовый щегол	<i>Carduelis carduelis</i>	C	12		101–1000

275	Коноплянка	<i>Acanthis cannabina</i>	А	1		1–10
279	Чечевица	<i>Carpodacus erythrinus</i>	С	12		5000–10000
282	Клёст-еловик	<i>Loxia curvirostra</i>	С	12		10000–30000
284	Снегирь	<i>Pyrrhula pyrrhula</i>	С	12		5000–10000
288	Обыкновенная овсянка	<i>Emberiza citrinella</i>	С	12		1001–5000
289	Камышовая овсянка	<i>Schoeniclus schoeniclus</i>	В	4		101–1000



Дорога вдоль Сухоны



Осоед

© В.В. Никифорова



Трёхпалый дятел

© В.В. Никифорова

© В.В. Никифорова



© В. В. Никифорова



Деревня Уваровица на р. Сухоне

© В. В. Никифорова



Река Сухона





Лиственный лес на холмах

© В.В. Никифорова



Зарастающее поле

© В.В. Никифорова