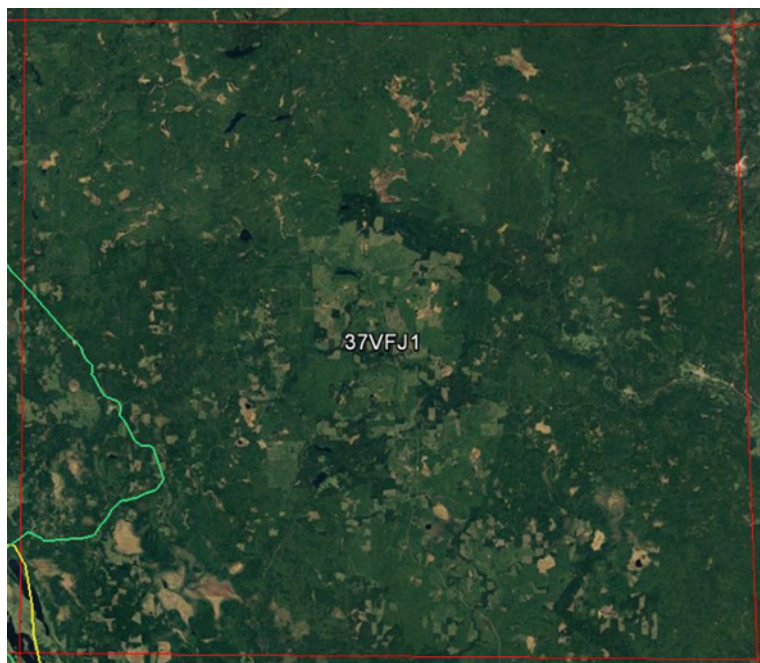


КВАДРАТ 37VFJ1

АРХАНГЕЛЬСКАЯ ОБЛАСТЬ

Е.С. Преображенская, М.Ю. Григорьян, В.В. Никифорова



СРОКИ РАБОТ

2016 г.

РАЗМЕР ОБСЛЕДОВАННОЙ ТЕРРИТОРИИ

~2% площади квадрата; численность птиц рассчитана для всей территории.

ОПИСАНИЕ КВАДРАТА

Квадрат расположен в Няндомском, Вельском и Плесецком районах Архангельской области, на водоразделе рек Онега и Вага. Его территория относится к подзоне средней тайги. Практически вся территория квадрата, более 95%, занята лесом. Подавляющая часть лесов — вторичные смешанные древостои на месте вырубок второй половины XX века. Много вырубок и молодняков последних десятилетий. Основные виды деревьев, как и на большей части средней тайги — ель, берёза, сосна и осина. На долю болот приходится менее 5% площади

квадрата. В северо-западном углу квадрата на его территорию попадает небольшой участок озера Матьзеро — вытянутого проточного водоёма, лежащего в котловине среди холмов и прилежащих к нему лугов. Кроме него, в квадрате около 20 небольших озёр. Помимо лугов у Матьзеро небольшие участки луга есть возле деревень, стоящих на р. Керзеньге на востоке квадрата и р. Лимь на западе. Это малые реки с шириной русла до 30–40 м, текущие среди леса. В сумме луга в квадрате занимают около 6–7 км², а деревни — не более 1 км².

МЕТОДЫ ОРНИТОЛОГИЧЕСКОГО ОБСЛЕДОВАНИЯ

Квадрат обследован во второй половине июня 2016 г., попутно, во время переезда от Мошенских озёр в посёлок Шалакуша и обратно. В лесах вдоль грейдерной дороги проведён маршрутный учёт птиц; обследована также деревня Лимь (Новая) и окружающие её луговины. Протяжённость пеших маршрутов составила около 15 км. На 34 км автомобильных маршрутов проведены наблюдения за птицами во время движения и точечные учёты во время кратких остановок. Список видов птиц квадрата дополнен данными наблюдений В.Н. Мамонтова (ИЭПС УрО РАН, г. Архангельск), проведёнными в 2007 и 2009 годах.

В орнитологическом обследовании квадрата участвовали И.А. Ежов, М.Ю. Григорьян (Биологический кружок «ВООП» при Дарвиновском музее г. Москвы), В.В. Никифорова, А.Л. Проскурин и Е.С. Преображенская.

Экспедиции по обследованию квадрата проведены при финансовой поддержке Русского общества сохранения и изучения птиц им. М.А. Мензбира, в рамках проекта «Атлас гнездящихся птиц Европейской России».

СОСТАВ ВИДОВ, СТАТУС И ЧИСЛЕННОСТЬ ПТИЦ В КВАДРАТЕ

№ вида	Русское название вида	Латинское название вида	Статус (аббревиатура)		Число условно гнездящихся пар на обследованной территории	Оценка численности в квадрате (число условно гн. пар)
7	Большая поганка, чомга	<i>Podiceps cristatus</i>	В	3		1–10
10	Большая выпь	<i>Botaurus stellaris</i>	В	4		1–10
28	Кряква	<i>Anas platyrhynchos</i>	С	12		11–100
29	Чирок-свиистунок	<i>Anas crecca</i>	С	12		1–10

№ вида	Русское название вида	Латинское название вида	Статус (аббревиатура)		Число условно гнездящихся пар на обследованной территории	Оценка численности в квадрате (число условно гн. пар)
7	Большая поганка, чомга	<i>Podiceps cristatus</i>	B	3		1–10
10	Большая выпь	<i>Botaurus stellaris</i>	B	4		1–10
28	Кряква	<i>Anas platyrhynchos</i>	C	12		11–100
29	Чирок-свиистунок	<i>Anas crecca</i>	C	12		1–10
31	Свистуха	<i>Anas penelope</i>	C	12		1–10
33	Чирок-трескунок	<i>Anas querquedula</i>	C	12		1–10
38	Хохлатая черныш	<i>Aythya fuligula</i>	C	12		1–10
41	Гоголь	<i>Bucephala clangula</i>	C	12		11–100
48	Осоed	<i>Pernis apivorus</i>	B	3		1–10
50	Полевой лушь	<i>Circus cyaneus</i>	A	1		1–10
57	Канюк	<i>Buteo buteo</i>	A	1		1–10
64	Орлан-белохвост	<i>Haliaeetus albicilla</i>	A	1		
69	Чеглок	<i>Falco subbuteo</i>	B	3		1–10
76	Рябчик	<i>Tetrastes bonasia</i>	B	4		1000–5000
81	Погоньш	<i>Porzana porzana</i>	A	2		1–10
83	Коростель	<i>Crex crex</i>	B	4		11–100
93	Чибис	<i>Vanellus vanellus</i>	B	3		1–10
97	Черныш	<i>Tringa ochropus</i>	C	12		1000–5000
99	Большой улит	<i>Tringa nebularia</i>	A	1		11–100
103	Перевозчик	<i>Actitis hypoleucos</i>	B	7		11–100
117	Вальдшнеп	<i>Scolopax rusticola</i>	B	4		1000–5000
118	Большой кроншнеп	<i>Numenius arquata</i>	B	7		11–100
120	Большой веретенник	<i>Limosa limosa (limosa)</i>	B	7		11–100
128	Малая чайка	<i>Larus minutus</i>	A	1		11–100
129	Озёрная чайка	<i>Larus ridibundus</i>	A	1		11–100
136	Сизая чайка	<i>Larus canus</i>	A	1		100–500
142	Речная крачка	<i>Sterna hirundo</i>	C	14		11–100
146	Вяхрь	<i>Columba palumbus</i>	A	1		11–100
151	Кукушка	<i>Cuculus canorus</i>	B	4		1001–10000
156	Болотная сова	<i>Asio flammeus</i>	B	4		1–10
158	Мохноногий сыч	<i>Aegolius funereus</i>	B	4		1–10
160	Воробьиный сыч	<i>Glaucidium passerinum</i>	B	4		1–10
163	Длиннохвостая неясыть	<i>Strix uralensis</i>	B	4		1–10
166	Чёрный стриж	<i>Apus apus</i>	A	1		101–1000
174	Желна	<i>Dryocopus martius</i>	A	1		11–100
175	Большой пёстрый дятел	<i>Dendrocopos major</i>	C	12		1000–5000
178	Малый пёстрый дятел	<i>Dendrocopos minor</i>	C	16		11–100
181	Деревенская ласточка	<i>Hirundo rustica</i>	C	11		11–100
186	Полевой жаворонок	<i>Alauda arvensis</i>	B	4		1–10
191	Лесной конёк	<i>Anthus trivialis</i>	B	4		10000–30000
194	Жёлтая трясогузка	<i>Motacilla flava</i>	C	14		101–1000
196	Белая трясогузка	<i>Motacilla alba</i>	C	12		101–1000
197	Жулан	<i>Lanius collurio</i>	B	3		1–10
200	Серый сорокопуд	<i>Lanius excubitor</i>	B	7		1–10
202	Скворец	<i>Sturnus vulgaris</i>	C	12		1–10
205	Сорока	<i>Pica pica</i>	C	12		101–1000
208	Грач	<i>Corvus frugilegus</i>	C	12		
209	Серая ворона	<i>Corvus cornix</i>	A	1		1001–10000
210	Ворон	<i>Corvus corax</i>	A	1		11–100

213	Крапивник	<i>Troglodytes troglodytes</i>	B	4	101–1000
216	Речной сверчок	<i>Locustella fluviatilis</i>	B	4	101–1000
220	Барсучок	<i>Acrocephalus schoenobaenus</i>	B	4	100–500
221	Садовая камышевка	<i>Acrocephalus dumetorum</i>	B	7	10000–20000
222	Болотная камышевка	<i>Acrocephalus palustris</i>	B	7	11–100
225	Зелёная пересмешка	<i>Hippolais icterina</i>	B	4	11–100
226	Северная бормотушка	<i>Iduna caligata</i>	B	4	11–100
228	Славка-черноголовка	<i>Sylvia atricapilla</i>	B	4	1001–10000
229	Садовая славка	<i>Sylvia borin</i>	B	7	20000–40000
230	Серая славка	<i>Sylvia communis</i>	B	4	11–100
232	Пеночка-весничка	<i>Phylloscopus trochilus</i>	C	14	50000–70000
233	Пеночка-теньковка	<i>Phylloscopus collybita</i>	B	4	10000–30000
234	Пеночка-трещотка	<i>Phylloscopus sibilatrix</i>	B	7	1001–10000
235	Зелёная пеночка	<i>Phylloscopus trochiloides</i>	B	4	1000–5000
235б	Пеночка-таловка	<i>Phylloscopus borealis</i>	B	4	1000–5000
237	Желтоголовый королёк	<i>Regulus regulus</i>	C	12	10000–20000
238	Мухоловка-пеструшка	<i>Ficedula hypoleuca</i>	B	3	1001–10000
240	Малая мухоловка	<i>Ficedula parva</i>	B	4	1000–5000
241	Серая мухоловка	<i>Muscicapa striata</i>	C	12	20000–40000
242	Луговой чекан	<i>Saxicola rubetra</i>	B	3	11–100
244	Обыкновенная каменка	<i>Oenanthe oenanthe</i>	C	12	11–100
245	Обыкновенная горихвостка	<i>Phoenicurus phoenicurus</i>	B	4	101–1000
247	Зарянка	<i>Erithacus rubecula</i>	C	12	10000–20000
248	Соловей	<i>Luscinia luscinia</i>	B	7	11–100
251	Рябинник	<i>Turdus pilaris</i>	C	12	1001–10000
252	Чёрный дрозд	<i>Turdus merula</i>	B	4	1001–10000
253	Белобровик	<i>Turdus iliacus</i>	C	12	1001–10000
254	Певчий дрозд	<i>Turdus philomelos</i>	C	12	5000–10000
256	Ополовник	<i>Aegithalos caudatus</i>	C	12	1001–10000
259	Буроголовая гаичка, пухляк	<i>Parus montanus</i>	C	12	20000–40000
261	Хохлатая синица	<i>Parus cristatus</i>	C	12	1001–10000
263	Лазоревка	<i>Parus caeruleus</i>	C	12	101–1000
265	Большая синица	<i>Parus major</i>	C	12	1001–10000
266	Поползень	<i>Sitta europaea</i>	A	1	11–100
267	Пищуха	<i>Certhia familiaris</i>	C	12	1000–5000
269	Полевой воробей	<i>Passer montanus</i>	C	14	1–10
270	Зяблик	<i>Fringilla coelebs</i>	C	12	60000–90000
271	Вьюрок	<i>Fringilla montifringilla</i>	B	4	1001–10000
273	Чиж	<i>Spinus spinus</i>	C	12	10000–30000
274	Черноголовый щегол	<i>Carduelis carduelis</i>	A	1	11–100
279	Чечевица	<i>Carpodacus erythrinus</i>	B	4	1001–10000
284	Снегирь	<i>Pyrrhula pyrrhula</i>	C	12	10000–20000
288	Обыкновенная овсянка	<i>Emberiza citrinella</i>	C	12	11–100
289	Камышовая овсянка	<i>Schoeniclus schoeniclus</i>	C	12	11–100
292	Овсянка-крошка	<i>Ocyris pusillus</i>	B	6	1000–5000

© В. В. Никифорова



Каменки в деревне Лимь



© В.В. Никифорова

Вторичные молодые леса на месте вырубок



© В.В. Никифорова

Смешанный лес

© В. В. Никифорова



Дорога на Шалакушу

© В. В. Никифорова

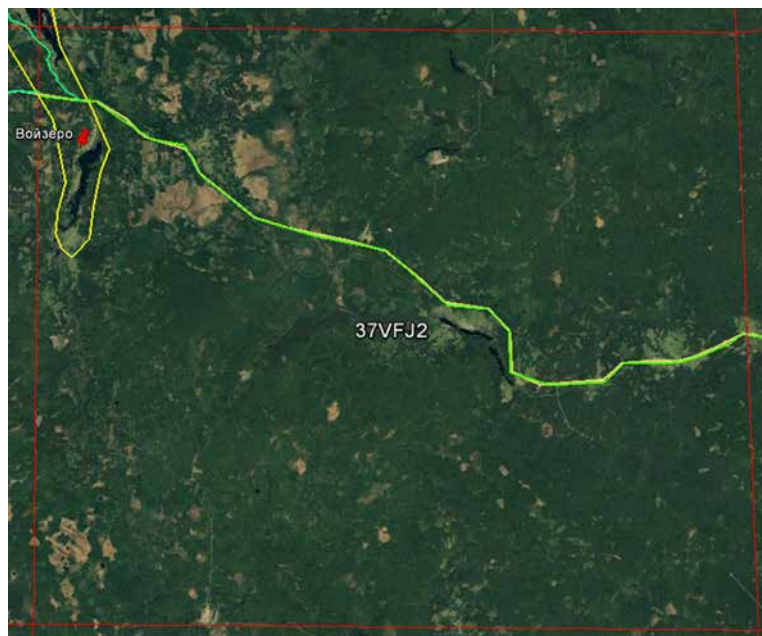


Ручей

КВАДРАТ 37VFJ2

АРХАНГЕЛЬСКАЯ ОБЛАСТЬ

Е.С. Преображенская, В.В. Никифорова



СРОКИ РАБОТ

2016 г.

РАЗМЕР ОБСЛЕДОВАННОЙ ТЕРРИТОРИИ

~2% площади квадрата; численность птиц рассчитана для всей территории.

ОПИСАНИЕ КВАДРАТА

Квадрат расположен в Няндомском и Шенкурском районах Архангельской области, на водоразделе рек Онеги и Ваги. Местность относится к подзоне средней тайги. Большая часть квадрата — слабохолмистая равнина, покрытая лесами, занимающими более 95% его площади. В основном леса вторичные, сформировавшиеся на месте вырубок второй половины XX века. В древесном ярусе преобладают ель, берёза и осина, немного реже встречается сосна. В западной части квадрата есть не-

сколько крупных болот диаметром 3–5 км, но в целом на долю болот приходится не более 5% площади квадрата. К ландшафтным объектам, представляющим особый интерес с точки зрения биоразнообразия, можно отнести крупные вытянутые проточные озёра, располагающиеся в котловинах между холмов. Таких озёр на территории квадрата несколько: в восточной части это система Воезеро (оз. Спасское и несколько соединяющихся с ним мелких озёр) и Мошенское озеро, в центральной — Верхопуйское, Холмовское и Тегрозеро. На озёрах много мелководий, заросших прибрежной и водной растительностью, вдоль воды — полоса ивняков. На прилежащих к озёрам холмах сосредоточены деревни и сельскохозяйственные земли: в основном луга, значительная часть которых заброшена, реже пашни. Площадь сельскохозяйственных земель в квадрате — около 60 км², деревень — около 10 км².

МЕТОДЫ ОРНИТОЛОГИЧЕСКОГО ОБСЛЕДОВАНИЯ

Обследование квадрата очень поверхностно. Во второй половине июня 2016 г. мы провели два дня в северо-западной части квадрата, в деревне Верхотина и её окрестностях. Были обследованы озеро Воезеро и мелкие водоёмы к юго-западу от него, а также окружающие леса, луга с перелесками и деревни. Для обследования озёр использовали надувную лодку. С маршрутными учётами пройдены около 25 км. Кроме этого, пройдены автомобильные маршруты с наблюдениями во время движения и с краткими остановками, во время которых проводили точечные учёты птиц. Протяжённость автомобильных маршрутов составила около 90 км (не считая повторного проезда). В учётах и наблюдениях участвовали И. Ежов (Биологический кружок «ВООП» при Дарвиновском музее г. Москвы), В.В. Никифорова, А.Л. Проскурин и Е.С. Преображенская. Список видов, полученный в результате наблюдений, дополнен опросными сведениями, которые предоставил житель д. Воезеро, охотник А.И. Давыденко. Численность птиц определена на основе данных о плотности населения видов в разных биотопах и площади этих биотопов в квадрате. Площадь биотопов оценивали глазомерно, на основании космических снимков. Показатели численности птиц скорректированы путём сравнения с данными по соседним квадратам и экспертной оценки.

Существенную помощь в организации обследования квадрата оказал А.И. Давыденко, предоставивший участникам экспедиции полевую базу в д. Верхотина. За информационную поддержку экспедиции мы благодарим также охотоведа Няндомского района С.А. Улитина.

Экспедиции по обследованию квадрата проведены при финансовой поддержке Русского общества сохранения и изучения птиц им. М.А. Мензбира, в рамках проекта «Атлас гнездящихся птиц Европейской России».

Прим. ред. В 7-м выпуске ежегодника (2016, с. 274–277) был опубликован отчёт по данному квадрату П.Н. Амосова. Группа Е.С. Преображенской также проездом оказалась в этом квадрате, в результате их краткосрочного обследования добавлено некоторое число видов и скорректирована оценка численности. В таблице для

полного представления о составе авифауны квадрата приведены суммарные данные всех авторов (оценка численности дана Е.С. Преображенской с учётом данных П.Н. Амосова).

СОСТАВ ВИДОВ, СТАТУС И ЧИСЛЕННОСТЬ ПТИЦ В КВАДРАТЕ

№ вида	Русское название вида	Латинское название вида	Статус (аббревиатура)		Число условно гнездящихся пар на обследованной территории	Оценка численности в квадрате (число условно гн. пар)
2	Чернозобая гагара	<i>Gavia arctica</i>	A	1		1–10
7	Большая поганка, чомга	<i>Podiceps cristatus</i>	C	12		11–100
10	Большая выпь	<i>Botaurus stellaris</i>	B	4		11–100
24	Лебедь-кликун	<i>Cygnus cygnus</i>	C	12		1–10
28	Кряква	<i>Anas platyrhynchos</i>	C	12		101–1000
29	Чирок-свистун	<i>Anas crecca</i>	C	12		11–100
30	Серая утка	<i>Anas strepera</i>	C	11		1–10
31	Свистуха	<i>Anas penelope</i>	B	6		11–100
32	Шилохвость	<i>Anas acuta</i>	C	11		11–100
33	Чирок-трескунок	<i>Anas querquedula</i>	B	3		11–100
38	Хохлатая черныш	<i>Aythya fuligula</i>	C	12		11–100
41	Гоголь	<i>Bucephala clangula</i>	C	12		101–1000
46	Большой крохаль	<i>Mergus merganser</i>	C	11		1–10
47	Скопа	<i>Pandion haliaetus</i>	C	11		1–10
48	Осоед	<i>Pernis apivorus</i>	B	3		11–100
49	Чёрный коршун	<i>Milvus migrans</i>	C	11		11–100
50	Полевой лунь	<i>Circus cyaneus</i>	C	11		11–100
53	Болотный лунь	<i>Circus aeruginosus</i>	C	11		11–100
54	Тетеревятник	<i>Accipiter gentilis</i>	C	15		11–100
55	Перепелятник	<i>Accipiter nisus</i>	C	15		11–100
57	Канюк	<i>Buteo buteo</i>	C	11		11–100
63	Беркут	<i>Aquila chrysaetos</i>	C	12		1–10
69	Чеглок	<i>Falco subbuteo</i>	C	12		11–100
70	Дербник	<i>Falco columbarius</i>	C	12		11–100
72	Пустельга	<i>Falco tinnunculus</i>	C	11		11–100
73	Белая куропатка	<i>Lagopus lagopus</i>	C	12		11–100
74	Тетерев	<i>Lyrurus tetrix</i>	C	12		101–1000
75	Глухарь	<i>Tetrao urogallus</i>	C	12		11–100
76	Рябчик	<i>Tetrastes bonasia</i>	C	12		1001–10000
79	Серый журавль	<i>Grus grus (grus)</i>	C	15		11–100
81	Погоньш	<i>Porzana porzana</i>	B	4		1–10
83	Коростель	<i>Crex crex</i>	B	4		101–1000
85	Лысуха	<i>Fulica atra</i>	A	1		1–10
91	Малый зуёк	<i>Charadrius dubius</i>	C	12		11–100
93	Чибис	<i>Vanellus vanellus</i>	C	15		101–1000
97	Черныш	<i>Tringa ochropus</i>	C	10		1000–5000
98	Фифи	<i>Tringa glareola</i>	C	10		101–1000
99	Большой улит	<i>Tringa nebularia</i>	C	11		101–1000
100	Травник	<i>Tringa totanus</i>	B	7		11–100
103	Перевозчик	<i>Actitis hypoleucos</i>	C	12		11–100
104	Мородунка	<i>Xenus cinereus</i>	B	7		1–10
115	Бекас	<i>Gallinago gallinago</i>	C	11		101–1000
117	Вальдшнеп	<i> Scolopax rusticola</i>	C	11		1001–10000
118	Большой кроншнеп	<i>Numenius arquata</i>	C	11		11–100
119	Средний кроншнеп	<i>Numenius phaeopus</i>	C	15		11–100

120	Большой веретенник	<i>Limosa limosa (limosa)</i>	C	10		11–100
128	Малая чайка	<i>Larus minutus</i>	C	12		11–100
129	Озёрная чайка	<i>Larus ridibundus</i>	C	14		11–100
136	Сизая чайка	<i>Larus canus</i>	C	15		101–1000
137	Чёрная крачка	<i>Chlidonias niger</i>	C	11		11–100
142	Речная крачка	<i>Sterna hirundo</i>	C	14		11–100
146	Вяхрь	<i>Columba palumbus</i>	B	3		101–1000
148	Сизый голубь (городской)	<i>Columba livia f.domestica</i>	C	15		101–1000
151	Кукушка	<i>Cuculus canorus</i>	C	16		1001–10000
154	Филин	<i>Bubo bubo</i>	C	11		1–10
155	Ушастая сова	<i>Asio otus</i>	B	3		11–100
156	Болотная сова	<i>Asio flammeus</i>	C	15		11–100
158	Мохноногий сыч	<i>Aegolius funereus</i>	B	3		11–100
160	Воробьиный сыч	<i>Glucidium passerinum</i>	B	3		1–10
162	Серая неясыть	<i>Strix aluco</i>	A	2		1–10
163	Длиннохвостая неясыть	<i>Strix uralensis</i>	A	1		1–10
164	Бородатая неясыть	<i>Strix nebulosa</i>	A	1		1–10
166	Чёрный стриж	<i>Apus apus</i>	C	11		101–1000
171	Вертишейка	<i>Jynx torquilla</i>	A	2		11–100
174	Желна	<i>Dryocopus martius</i>	C	11		101–1000
175	Большой пёстрый дятел	<i>Dendrocopos major</i>	C	16		1001–10000
177	Белоспинный дятел	<i>Dendrocopos leucotos</i>	B	3		11–100
178	Малый пёстрый дятел	<i>Dendrocopos minor</i>	C	12		11–100
180	Береговушка	<i>Riparia riparia</i>	C	15		101–1000
181	Деревенская ласточка	<i>Hirundo rustica</i>	C	11		101–1000
182	Воронok	<i>Delichon urbica</i>	C	16		101–1000
186	Полевой жаворонок	<i>Alauda arvensis</i>	C	15		101–1000
191	Лесной конёк	<i>Anthus trivialis</i>	C	12		10000–30000
194	Жёлтая трясогузка	<i>Motacilla flava</i>	C	15		1001–10000
196	Белая трясогузка	<i>Motacilla alba</i>	C	16		1001–10000
197	Жулан	<i>Lanius collurio</i>	C	14		101–1000
201	Иволга	<i>Oriolus oriolus</i>	B	4		11–100
202	Скворец	<i>Sturnus vulgaris</i>	C	16		101–1000
203	Кукша	<i>Perisoreus infaustus</i>	B	3		11–100
204	Сойка	<i>Garrulus glandarius</i>	B	3		101–1000
205	Сорока	<i>Pica pica</i>	C	15		101–1000
207	Галка	<i>Corvus monedula</i>	C	16		101–1000
208	Грач	<i>Corvus frugilegus</i>	C	16		101–1000
209	Серая ворона	<i>Corvus cornix</i>	C	16		1001–10000
210	Ворон	<i>Corvus corax</i>	C	15		11–100
211	Свиристель	<i>Bombycilla garrulus</i>	C	12		101–1000
213	Крапивник	<i>Troglodytes troglodytes</i>	C	10		1001–10000
215	Лесная завирушка	<i>Prunella modularis</i>	B	3		101–1000
216	Речной сверчок	<i>Locustella fluviatilis</i>	B	4		1000–5000
217	Обыкновенный сверчок	<i>Locustella naevia</i>	B	4		11–100
220	Барсучок	<i>Acrocephalus schoenobaenus</i>	C	15		101–1000
221	Садовая камышевка	<i>Acrocephalus dumetorum</i>	C	14		10000–20000
222	Болотная камышевка	<i>Acrocephalus palustris</i>	B	4		11–100
225	Зелёная пересмешка	<i>Hippolais icterina</i>	B	4		11–100
226	Северная бормотушка	<i>Iduna caligata</i>	B	4		100–500
228	Славка-черноголовка	<i>Sylvia atricapilla</i>	B	4		1001–10000
229	Садовая славка	<i>Sylvia borin</i>	C	16		30000–50000
230	Серая славка	<i>Sylvia communis</i>	C	15		101–1000

232	Пеночка-весничка	<i>Phylloscopus trochilus</i>	C	12		50000–70000
233	Пеночка-теньковка	<i>Phylloscopus collybita</i>	C	15		10000–30000
234	Пеночка-трещотка	<i>Phylloscopus sibilatrix</i>	C	11		1001–10000
235	Зелёная пеночка	<i>Phylloscopus trochiloides</i>	B	4		1000–5000
2356	Пеночка-таловка	<i>Phylloscopus borealis</i>	C	11		1001–10000
237	Желтоголовый королёк	<i>Regulus regulus</i>	C	12		1001–10000
238	Мухоловка-пеструшка	<i>Ficedula hypoleuca</i>	C	15		1001–10000
240	Малая мухоловка	<i>Ficedula parva</i>	B	4		1000–5000
241	Серая мухоловка	<i>Muscicapa striata</i>	C	12		10000–20000
242	Луговой чекан	<i>Saxicola rubetra</i>	C	15		101–1000
243	Черноголовый чекан	<i>Saxicola torquata</i>	C	15		11–100
244	Обыкновенная каменка	<i>Oenanthe oenanthe</i>	C	14		101–1000
245	Обыкновенная горихвостка	<i>Phoenicurus phoenicurus</i>	C	14		101–1000
247	Зярянка	<i>Erithacus rubecula</i>	C	15		10000–20000
248	Соловей	<i>Luscinia luscinia</i>	B	7		101–1000
249	Варакушка	<i>Luscinia svecica</i>	B	5		101–1000
251	Рябинник	<i>Turdus pilaris</i>	C	16		1001–10000
252	Чёрный дрозд	<i>Turdus merula</i>	C	12		1001–10000
253	Белобровик	<i>Turdus iliacus</i>	C	16		1001–10000
254	Певчий дрозд	<i>Turdus philomelos</i>	C	15		5000–10000
255	Деряба	<i>Turdus viscivorus</i>	C	15		1001–10000
256	Ополовник	<i>Aegithalos caudatus</i>	C	12		1001–10000
259	Буроголовая гаичка, пухляк	<i>Parus montanus</i>	C	15		20000–40000
260	Сероголовая гаичка	<i>Parus cinctus</i>	B	3		11–100
261	Хохлатая синица	<i>Parus cristatus</i>	B	3		101–1000
263	Лазоревка	<i>Parus caeruleus</i>	C	12		101–1000
265	Большая синица	<i>Parus major</i>	C	12		1001–10000
266	Поползень	<i>Sitta europaea</i>	B	3		11–100
267	Пищуха	<i>Certhia familiaris</i>	B	4		101–1000
268	Домовый воробей	<i>Passer domesticus</i>	C	15		101–1000
269	Полевой воробей	<i>Passer montanus</i>	C	15		101–1000
270	Зяблик	<i>Fringilla coelebs</i>	C	15		60000–90000
271	Вьюрок	<i>Fringilla montifringilla</i>	C	15		1001–10000
273	Чиж	<i>Spinus spinus</i>	C	14		10000–30000
274	Черноголовый щегол	<i>Carduelis carduelis</i>	A	1		11–100
277	Обыкновенная чечётка	<i>Acanthis flammea</i>	C	11		101–1000
279	Чечевица	<i>Carpodacus erythrinus</i>	C	15		1001–10000
281	Клёст-сосновик	<i>Loxia pytyopsittacus</i>	C	12		11–100
282	Клёст-еловик	<i>Loxia curvirostra</i>	C	12		101–1000
284	Снегирь	<i>Pyrrhula pyrrhula</i>	C	12		10000–20000
286	Дубонос	<i>Coccothraustes coccothraustes</i>	A	1		
288	Обыкновенная овсянка	<i>Emberiza citrinella</i>	C	11		101–1000
289	Камышовая овсянка	<i>Schoeniclus schoeniclus</i>	C	15		101–1000
291	Овсянка-ремез	<i>Ocyris rustica</i>	C	12		101–1000
292	Овсянка-крошка	<i>Ocyris pusillus</i>	C	12		1000–5000



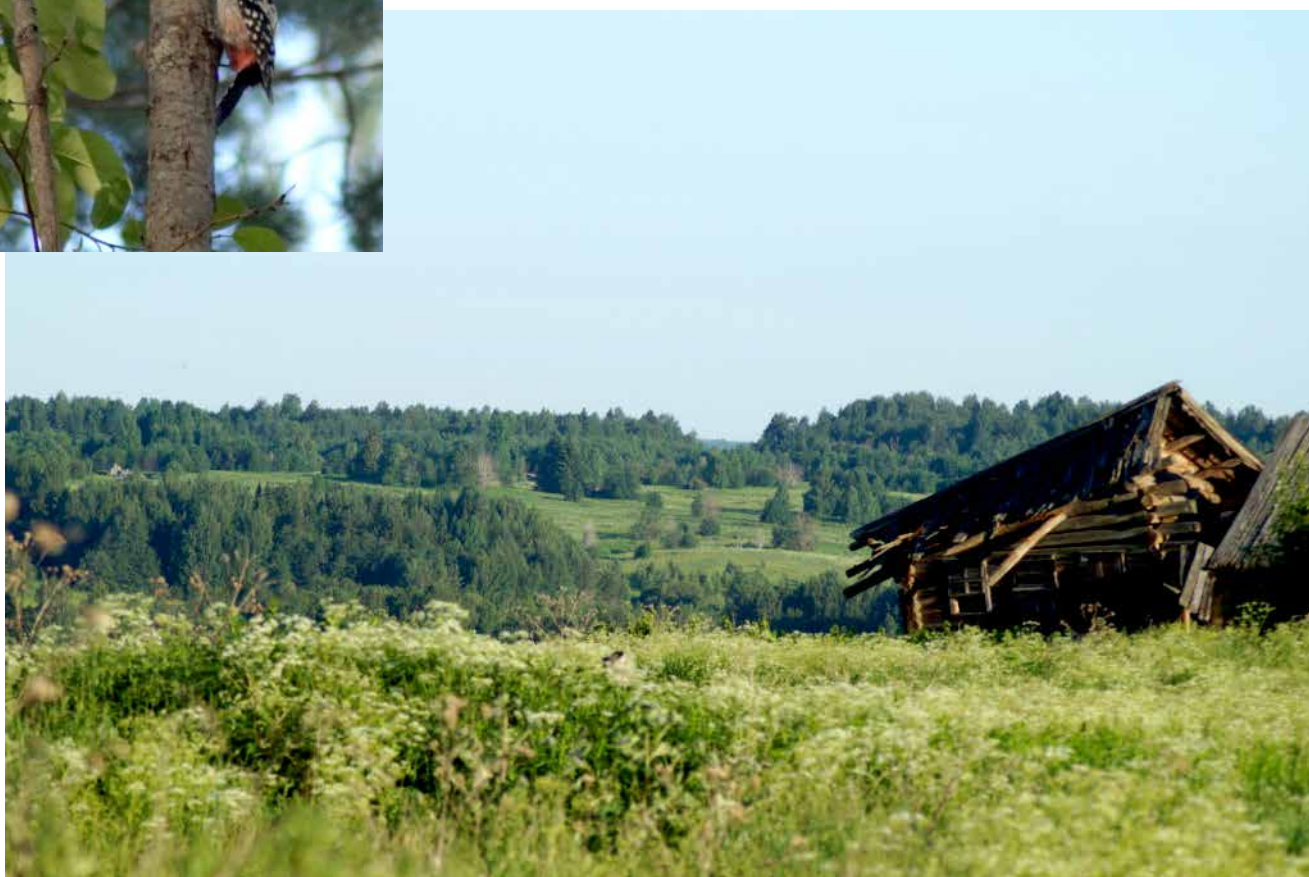
© В.В. Никифорова

Леса



Белоспинный дятел

© В.В. Никифорова



© В.В. Никифорова

Луга с перелесками

© В.В. Никифорова



Воезеро

© В.В. Никифорова



Воезеро



© В.В. Никифорова

Луга

Чечевица



© В.В. Никифорова



© В.В. Никифорова

В деревне

КВАДРАТ 37WCM4

РЕСПУБЛИКА КАРЕЛИЯ, АРХАНГЕЛЬСКАЯ ОБЛАСТЬ

В.Ю. Семашко, А.Е. Черенков, Г.М. Тертицкий, С.Е. Черенков



СРОКИ РАБОТ

2007–2011 гг.

2007 год — осмотр 50 островов в квадрате

2010 год — осмотр более 50 островов в квадрате, в том числе высадка на Кондострове

2011 год — осмотр Перх-луд (2 острова)

Кроме того, использованы данные обследования островов в предыдущие годы.

РАЗМЕР ОБСЛЕДОВАННОЙ ТЕРРИТОРИИ

~20% территории суши (примерно 80 островов)

ОБСЛЕДОВАННЫЕ МЕСТООБИТАНИЯ

1. Северотаёжные леса различного типа, преимущественно сосняки (на Кондострове с лиственницей) беломошные, кустарничковые и скальные, ельники зеленомошные, черничные и беломошные, нередко с участием берёзы пушистой и иногда осины.

2. Приморское разнотравно-кустарничковое криволесье из берёзы извилистой или осины.

3. Приморские лугово-воронично-можжевельные сообщества.

4. Приморская вороничная и беломошно-вороничная тундра.
5. Луга приморские, в т.ч. галофитные.
6. Песчаные, валунно-песчаные и галечниковые приморские пляжи.
7. Болота открытые грядово-мочажинные осоково-пушицево-сфагновые.
8. Болотные разреженные сфагновые сосняки.

СОСТАВ ВИДОВ, СТАТУС И ЧИСЛЕННОСТЬ ПТИЦ В КВАДРАТЕ

№ вида	Русское название вида	Латинское название вида	Статус (аббревиатура)		Число условно гнездящихся пар на обследованной территории	Оценка численности в квадрате (число условно гн. пар)
1	Краснозобая гагара	<i>Gavia stellata</i>	A	1		1–9
9	Большой баклан	<i>Phalacrocorax carbo</i>	C	16	20–150	10–99
26	Пеганка	<i>Tadorna tadorna</i>	B	3	1–3	1–9
28	Кряква	<i>Anas platyrhynchos</i>	C	15	3–5	10–99
29	Чирок-свиистунок	<i>Anas crecca</i>	A	1		10–99
31	Свизязь	<i>Anas penelope</i>	A	1		10–99
32	Шилохвость	<i>Anas acuta</i>	C	12		10–99
41	Гоголь	<i>Bucephala clangula</i>	A	1		
41a	Гага	<i>Somateria mollissima</i>	C	15	550–700	100–999
45	Средний крохаль	<i>Mergus serrator</i>	C	15	3–5	10–99
47	Скопа	<i>Pandion haliaetus</i>	A	1		1–9
57	Канюк	<i>Buteo buteo</i>	A	1		
64	Орлан-белохвост	<i>Haliaeetus albicilla</i>	B	3	1–2	1–9

68	Сапсан	<i>Falco peregrinus</i>	C	13	1	1–9
69	Чеглок	<i>Falco subbuteo</i>	C	15	2–5	10–99
73	Белая куропатка	<i>Lagopus lagopus</i>	C	12	10–20	10–99
74	Тетерев	<i>Lyrurus tetrix</i>	A	1		
75	Глухарь	<i>Tetrao urogallus</i>	A	1		
76	Рябчик	<i>Tetrastes bonasia</i>	A	1		
79	Серый журавль	<i>Grus grus (grus)</i>	A	1		1–9
89	Золотистая ржанка	<i>Pluvialis apricaria</i>	B	7		10–99
90	Галстучник	<i>Charadrius hiaticula</i>	C	15	1–2	1–9
94	Камнешарка	<i>Arenaria interpres</i>	C	15	40–50	10–99
96	Кулик-сорока	<i>Haematopus ostralegus</i>	C	15	130–150	100–999
97	Черныш	<i>Tringa ochropus</i>	B	7		100–999
98	Фифи	<i>Tringa glareola</i>	B	7		100–999
99	Большой улит	<i>Tringa nebularia</i>	C	12		100–999
103	Перевозчик	<i>Actitis hypoleucos</i>	B	7		100–999
106	Турухтан	<i>Philomachus pugnax</i>	B	7		10–99
115	Бекас	<i>Gallinago gallinago</i>	A	1		100–999
117	Вальдшнеп	<i>Scolopax rusticola</i>	A	1		100–999
119	Средний кроншнеп	<i>Numenius phaeopus</i>	A	1		
124	Короткохвостый поморник	<i>Stercorarius parasiticus</i>	C	15	20–30	10–99
130	Клуша	<i>Larus fuscus</i>	C	15	400–500	100–999
131	Серебристая чайка	<i>Larus argentatus</i>	C	15	700–900	100–999
135	Морская чайка	<i>Larus marinus</i>	C	15	20–30	10–99
136	Сизая чайка	<i>Larus canus</i>	C	15	350–450	100–999
142a	Полярная крачка	<i>Sterna paradisaea</i>	C	15	600–700	100–999
144в	Гагарка	<i>Alca torda</i>	C	16	1300–1500	1000–9999
144г	Чистик	<i>Cephus grylle</i>	C	16	400–500	100–999
146	Вяхирь	<i>Columba palumbus</i>	A	2		
151	Кукушка	<i>Cuculus canorus</i>	A	2		100–999
174	Желна	<i>Dryocopus martius</i>	A	2	1–2	10–99
175	Большой пёстрый дятел	<i>Dendrocopos major</i>	C	16		100–999
179	Трехпалый дятел	<i>Picoides tridactylus</i>	A	1		10–99
191	Лесной конёк	<i>Anthus trivialis</i>	C	12		100–999
192	Луговой конёк	<i>Anthus pratensis</i>	C	16		1000–9999
194	Жёлтая трясогузка	<i>Motacilla flava</i>	C	14		
196	Белая трясогузка	<i>Motacilla alba</i>	C	16		1000–9999
200	Серый сорокопут	<i>Lanius excubitor</i>	A	1		
209	Серая ворона	<i>Corvus cornix</i>	C	16		10–99
210	Ворон	<i>Corvus corax</i>	C	16	2–4	1–9
211	Свиристель	<i>Bombycilla garrulus</i>	A	1		100–999
213	Крапивник	<i>Troglodytes troglodytes</i>	C	12		10–99
215	Лесная завирушка	<i>Prunella modularis</i>	A	1		
220	Барсучок	<i>Acrocephalus schoenobaenus</i>	B	4		100–999
221	Садовая камышевка	<i>Acrocephalus dumetorum</i>	B	9		
229	Садовая славка	<i>Sylvia borin</i>	C	15		100–999
231	Славка-завирушка	<i>Sylvia curruca</i>	A	2		
232	Пеночка-весничка	<i>Phylloscopus trochilus</i>	C	16		1000–9999
234	Пеночка-трещотка	<i>Phylloscopus sibilatrix</i>	A	2		10–99
235	Зеленая пеночка	<i>Phylloscopus trochiloides</i>	C	16		
235б	Пеночка-таловка	<i>Phylloscopus borealis</i>	A	2		10–99
237	Желтоголовый королёк	<i>Regulus regulus</i>	C	12		
238	Мухоловка-пеструшка	<i>Ficedula hypoleuca</i>	A	2		100–999
241	Серая мухоловка	<i>Muscicapa striata</i>	C	15		1000–9999

242	Луговой чекан	<i>Saxicola rubetra</i>	В	7		100–999
244	Обыкновенная каменка	<i>Oenanthe oenanthe</i>	С	15		100–999
245	Обыкновенная горихвостка	<i>Phoenicurus phoenicurus</i>	С	16		1000–9999
247	Зарянка	<i>Erithacus rubecula</i>	С	12		100–999
251	Рябинник	<i>Turdus pilaris</i>	В	7		10–99
253	Белобровик	<i>Turdus iliacus</i>	С	15		100–999
254	Певчий дрозд	<i>Turdus philomelos</i>	С	16		100–999
259	Пухляк	<i>Parus montanus</i>	С	12		100–999
265	Большая синица	<i>Parus major</i>	А	1		10–99
267	Пищуха	<i>Certhia familiaris</i>	С	16		10–99
270	Зяблик	<i>Fringilla coelebs</i>	В	3		1000–9999
271	Вьюрок	<i>Fringilla montifringilla</i>	В	7		1000–9999
273	Чиж	<i>Spinus spinus</i>	С	12		1000–9999
277	Обыкновенная чечётка	<i>Acanthis flammea</i>	А	1		100–999
279	Чечевица	<i>Carpodacus erythrinus</i>	А	2		100–999
281	Клёст-сосновик	<i>Loxia pytyopsittacus</i>	А	1		
282	Клёст-еловик	<i>Loxia curvirostra</i>	А	1		
284	Обыкновенный снегирь	<i>Pyrrhula pyrrhula</i>	С	12		100–999
289	Камышовая овсянка	<i>Schoeniclus schoeniclus</i>	А	1		100–999
291	Овсянка-ремез	<i>Ocyris rustica</i>	С	12		100–999
292	Овсянка-крошка	<i>Emberiza pusilla</i>	А	2		100–999



Вид с острова Голомянный Боршовец на острова Синюха и Тит-луда

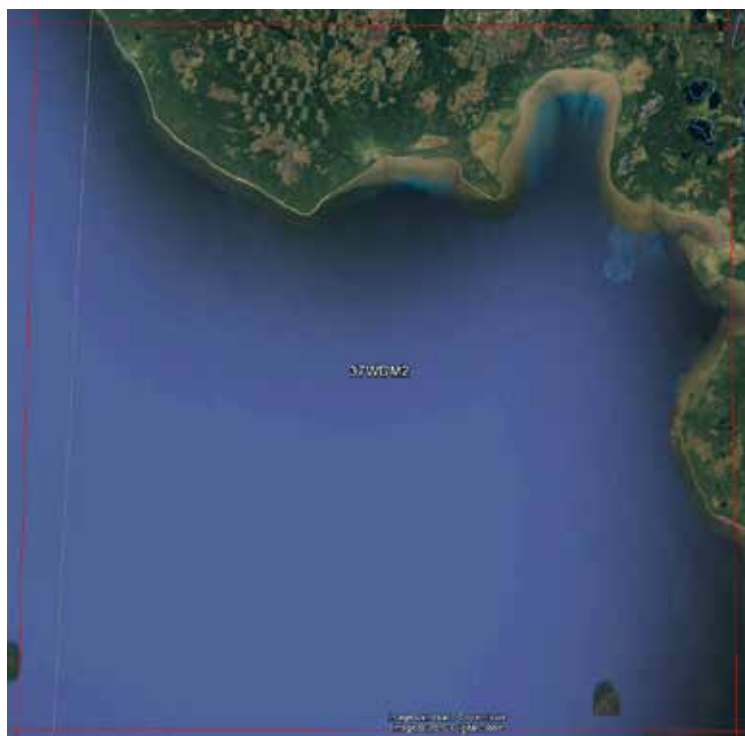


Вид с острова Волчья луда на острова Малый Кузьмин и Проход

КВАДРАТ 37WDM2

АРХАНГЕЛЬСКАЯ ОБЛАСТЬ

В.Ю. Семашко, А.Е. Черенков, Г.М. Тертицкий, С.Е. Черенков



СРОКИ РАБОТ

Острова архипелага Осинки обследованы в 1992, 1993, 1999, 2004–2007 и в 2010 гг.

Остров Пур-луда — в 1993, 1999, 2006, 2007 и 2010 гг.; остров Няпа — в 1992, 1999, и 2010 гг.; архипелаг Шоглы — в 1999 г.

В 2011 г. были обследованы районы на материке в окрестностях деревни Лямца, мыса Глубокий, села Пурнема, участок побережья от Пурнемы до мыса Вейнаволок и окрестности мыса Вейнаволок.

РАЗМЕР ОБСЛЕДОВАННОЙ ТЕРРИТОРИИ

~10% территории суши (10 км маршрутов на материке плюс 15 островов)

ОБСЛЕДОВАННЫЕ МЕСТООБИТАНИЯ

1. Северотаёжные леса различного типа, преимущественно сосняки беломошные, кустарничковые и зеленомошные и ельники зеленомошные и черничные, нередко с участием берёзы пушистой и иногда осины.

2. Приморское разнотравно-кустарничковое криволесье из берёзы извилистой и осины.
3. Приморские лугово-воронично-можжевельниковые сообщества.
4. Приморская вороничная и беломошно-вороничная тундра.
5. Луга приморские, в т.ч. галофитные, и антропогенные вблизи поселений человека.
6. Песчаные, глинистые, валунно-песчаные и галечниковые приморские пляжи.
7. Болотные разреженные сфагновые сосняки.
8. Населённые пункты, в т.ч. частично заброшенные.

СОСТАВ ВИДОВ, СТАТУС И ЧИСЛЕННОСТЬ ПТИЦ В КВАДРАТЕ

№ вида	Русское название вида	Латинское название вида	Статус (аббревиатура)		Число условно гнездящихся пар на обследованной территории	Оценка численности в квадрате (число условно гн. пар)
28	Кряква	<i>Anas platyrhynchos</i>	С	15	5–10	10–99
29	Чирок-свиистунок	<i>Anas crecca</i>	С	12		10–99
31	Свиззь	<i>Anas penelope</i>	С	15	5–10	10–99
32	Шилохвость	<i>Anas acuta</i>	В	7	1–5	10–99
41a	Гага	<i>Somateria mollissima</i>	С	15	300–400	100–999
45	Средний крохаль	<i>Mergus serrator</i>	С	15	5–10	10–99
46	Большой крохаль	<i>Mergus merganser</i>	С	12	5–10	10–99
47	Скопа	<i>Pandion haliaetus</i>	А	1	1–2	1–9
64	Орлан-белохвост	<i>Haliaeetus albicilla</i>	А	1	0–1	1–9
68	Сапсан	<i>Falco peregrinus</i>	А	1		1–9
69	Чеглок	<i>Falco subbuteo</i>	В	7	1–5	10–99
73	Белая куропатка	<i>Lagopus lagopus</i>	А	1		100–999
75	Глухарь	<i>Tetrao urogallus</i>	А	1		100–999

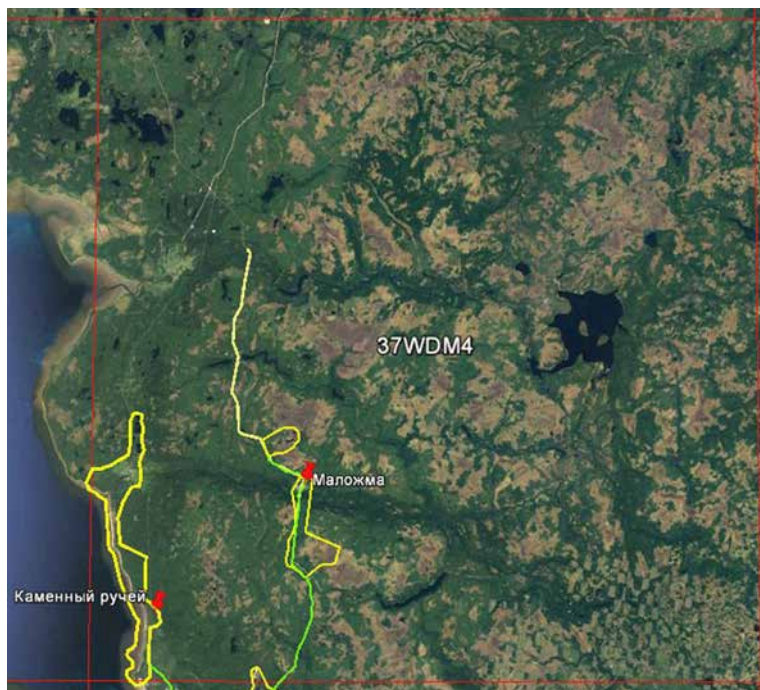
90	Галстучник	<i>Charadrius hiaticula</i>	C	15	2–3	10–99
91	Малый зуёк	<i>Charadrius dubius</i>	C	15	8–10	10–99
94	Камнешарка	<i>Arenaria interpres</i>	C	15	15–20	10–99
96	Кулик-сорока	<i>Haematopus ostralegus</i>	C	15	50–60	100–999
99	Большой улит	<i>Tringa nebularia</i>	B	7	2–5	100–999
100	Травник	<i>Tringa totanus</i>	B	7	10–20	100–999
103	Перевозчик	<i>Actitis hypoleucos</i>	B	7	3–5	10–99
106	Турухтан	<i>Philomachus pugnax</i>	B	7	5–10	10–99
117	Вальдшнеп	<i>Scolopax rusticola</i>	A	2		100–999
115	Бекас	<i>Gallinago gallinago</i>	A	1		100–999
118	Большой кроншнеп	<i>Numenius arquata</i>	B	7	1–2	10–99
119	Средний кроншнеп	<i>Numenius phaeopus</i>	B	7	2–3	10–99
124	Короткохвостый поморник	<i>Stercorarius parasiticus</i>	C	15	5–8	1–9
130	Клуша	<i>Larus fuscus</i>	C	15	330–370	100–999
131	Серебристая чайка	<i>Larus argentatus</i>	C	15	300–360	100–999
135	Морская чайка	<i>Larus marinus</i>	C	15	12–20	10–99
136	Сизая чайка	<i>Larus canus</i>	C	15	90–120	100–999
142a	Полярная крачка	<i>Sterna paradisaea</i>	C	15	500–1500	100–999
144в	Гагарка	<i>Alca torda</i>	C	15	700–750	100–999
144г	Чистик	<i>Cephus grylle</i>	C	15	70–90	10–99
146	Вяхирь	<i>Columba palumbus</i>	A	1		100–999
151	Кукушка	<i>Cuculus canorus</i>	B	3		100–999
174	Желна	<i>Dryocopus martius</i>	A	1		10–99
175	Большой пёстрый дятел	<i>Dendrocopos major</i>	A	1		100–999
180	Береговушка	<i>Riparia riparia</i>	C	11	40–60	100–999
181	Деревенская ласточка	<i>Hirundo rustica</i>	A	1	10–20	10–99
191	Лесной конёк	<i>Anthus trivialis</i>	B	7	50–100	1000–9999
192	Луговой конёк	<i>Anthus pratensis</i>	C	15	100–150	100–999
194	Жёлтая трясогузка	<i>Motacilla flava</i>	B	7	1–5	10–99
196	Белая трясогузка	<i>Motacilla alba</i>	C	15	250–300	1000–9999
209	Серая ворона	<i>Corvus cornix</i>	C	16	15–25	100–999
210	Ворон	<i>Corvus corax</i>	C	16	1–3	10–99
205	Сорока	<i>Pica pica</i>	A	1	10–25	10–99
211	Свиристель	<i>Bombycilla garrulus</i>	B	3		100–999
220	Барсучок	<i>Acrocephalus schoenobaenus</i>	A	2		100–999
221	Садовая камышевка	<i>Acrocephalus dumetorum</i>	B	3		100–999
225	Зелёная пересмешка	<i>Hippolais icterina</i>	A	2		10–99
229	Садовая славка	<i>Sylvia borin</i>	B	3		100–999
231	Славка-завирушка	<i>Sylvia curruca</i>	A	2		100–999
232	Пеночка-весничка	<i>Phylloscopus trochilus</i>	A	1		10000–99999
233	Пеночка-теньковка	<i>Phylloscopus collybita</i>	A	2		100–999
234	Пеночка-трещотка	<i>Phylloscopus sibilatrix</i>	A	2		10–99
235	Зеленая пеночка	<i>Phylloscopus trochiloides</i>	A	2		10–99
235б	Пеночка-таловка	<i>Phylloscopus borealis</i>	A	2		100–999
238	Мухоловка-пеструшка	<i>Ficedula hypoleuca</i>	C	14		100–999
241	Серая мухоловка	<i>Muscicapa striata</i>	B	5		1000–9999
242	Луговой чекан	<i>Saxicola rubetra</i>	C	14	5–10	100–999
244	Обыкновенная каменка	<i>Oenanthe oenanthe</i>	B	7	40–50	10–99
245	Обыкновенная горихвостка	<i>Phoenicurus phoenicurus</i>	B	7		1000–9999
247	Зарянка	<i>Erithacus rubecula</i>	C	15		1000–9999
249	Варакушка	<i>Luscinia svecica</i>	A	1	1–2	10–99
251	Рябинник	<i>Turdus pilaris</i>	C	16	10–15	100–999
253	Белобровик	<i>Turdus iliacus</i>	C	12		1000–9999

254	Певчий дрозд	<i>Turdus philomelos</i>	B	7		100–999
261	Хохлатая синица	<i>Parus cristatus</i>	A	1		100–999
267	Пищуха	<i>Certhia familiaris</i>	C	12		100–999
270	Зяблик	<i>Fringilla coelebs</i>	C	12		10000–99999
271	Вьюрок	<i>Fringilla montifringilla</i>	B	7		10000–99999
277	Обыкновенная чечётка	<i>Acanthis flammea</i>	B	3		1000–9999
273	Чиж	<i>Spinus spinus</i>	A	2		1000–9999
279	Чечевица	<i>Carpodacus erythrinus</i>	A	2		100–999
281	Клёст-сосновик	<i>Loxia pytyopsittacus</i>	A	1		1000–9999
282	Клёст-еловик	<i>Loxia curvirostra</i>	A	1		1000–9999
284	Обыкновенный снегирь	<i>Pyrrhula pyrrhula</i>	A	1		1000–9999
288	Обыкновенная овсянка	<i>Emberiza citrinella</i>	A	2	3–5	10–99
289	Камышовая овсянка	<i>Schoeniclus schoeniclus</i>	A	1		100–999
292	Овсянка-крошка	<i>Emberiza pusilla</i>	A	2		1000–9999

КВАДРАТ 37WDM4

АРХАНГЕЛЬСКАЯ ОБЛАСТЬ

Е.С. Преображенская, В.В. Никифорова



СРОКИ РАБОТ

2016 г.

РАЗМЕР ОБСЛЕДОВАННОЙ ТЕРРИТОРИИ

~4% площади квадрата; численность птиц рассчитана для всей территории.

ОПИСАНИЕ КВАДРАТА

Квадрат находится в Архангельской области, на побережье Онежского залива Белого моря северо-восточнее устья р. Онеги. Его территория относится к подзоне северной тайги. Большая часть квадрата характеризуется ледниковым рельефом с чередующимися «мелкой нарезкой» повышениями и низинами, часто вытянутыми, с длиной, значительно превышающей ширину. Растительность большей части квадрата, относящейся к водоразделу Онеги и Северной Двины, представляет собой мозаику леса и болот. Лишь в полосе, примыкающей к морскому побережью, леса преобладают по площади. Древесный ярус в лесах часто разреженный, состоит из ели,

сосны и берёзы в различных соотношениях, местами с примесью осины. Характер болот различный. Встречаются пушицевые болота, осоково-сфагновые болота с карликовой берёзой, открытые или с разреженным ярусом берёзы и сосны. Есть грядово-мочажинные болота — с довольно сухими вытянутыми повышениями — грядами, заросшими кустарничками и редкой угнетённой сосной, с топким сфагновым покровом и озёрками в понижениях. Всего на болота приходится около 40% площади квадрата, на леса — немногим менее 60%.

Остальные местообитания птиц занимают менее 5% территории, но поддерживают значительное разнообразие видов птиц. Особенно богата орнитофауна морского побережья, протяжённость которого в квадрате около 20 км. Глубина моря у берега небольшая, и в отлив море отступает на несколько сотен метров. Пространство литорали и прибрежная полоса покрыты песками и валунами, с преобладанием на разных участках того или другого. В южной части квадрата в литоральной полосе есть небольшие скалистые островки, на которых гнездятся полярные крачки. На большей части квадрата морское побережье занято дачными домиками; посёлок тянется полосой 100–300 м в ширину и около 14 км в длину почти от южной границы квадрата до устья р. Тамица на севере. Кроме дачного посёлка, в квадрате три населённых пункта — деревни Тамица, Кянда и Маложма. Общая площадь населённых пунктов в квадрате немногим более 2 км². Деревни окружают суходольные луга, на которых ведется выпас скота и сенокосение; их общая площадь около 10 км². На территории квадрата более 120 озёр. В основном они небольшие, от 0,3 до 1,5 км в длину. Есть вытянутые проточные озёра в лощинах, их общая длина более 20 км. Самое крупное озеро — Солозеро имеет в диаметре примерно 5,5 км. Часть озёр окружена болотами, но более распространены озёра с высокими лесными берегами. Гнездовая орнитофауна озёр сравнительно небогата, значительная часть озёр «пустые»; большая часть околводных птиц сосредоточена на морском побережье.

МЕТОДЫ ОРНИТОЛОГИЧЕСКОГО ОБСЛЕДОВАНИЯ

Квадрат обследовали в первой половине июня 2016 г., в основном методом маршрутных учётов с регистрацией всех встреченных птиц, обнаруженных как по виду, так и по голосу. Всего с учётами по территории квадрата пройдено около 70 км; основная часть маршрутов приходилась на леса, болота и морское побережье. Обследованы также населённые пункты, суходольные луга и около 10 озёр. Длина автомобильных маршрутов по территории квадрата составила около 45 км (не считая повторного проезда).

Численность птиц рассчитана с использованием данных о плотности в разных биотопах и их площади в квадрате. Для расчётов плотности использовали данные учётов в аналогичных биотопах не только в данном квадрате,

но и в соседних. Площадь местообитаний определяли глазомерно, по космическим снимкам. Полученные показатели скорректированы путем экспертной оценки.

Орнитологическое обследование квадрата проведено группой волонтеров под руководством Е.С. Преображенской. В состав группы входили О. Дорушенкова, М. Румянцев, Н. Соболев (Биологический кружок «ВООП»), В.В. Никифорова, А.Л. Проскурин.

За помощь в организации обследования квадрата мы благодарны Н.А. Смагиной и другим сотрудникам туристического предприятия «Токман» из г. Онеги.

Экспедиции по обследованию квадрата проведены при финансовой поддержке Русского общества сохранения и изучения птиц им. М.А. Мензбира, в рамках проекта «Атлас гнездящихся птиц Европейской России».

СОСТАВ ВИДОВ, СТАТУС И ЧИСЛЕННОСТЬ ПТИЦ В КВАДРАТЕ

№ вида	Русское название вида	Латинское название вида	Статус (аббревиатура)		Число условно гнездящихся пар на обследованной территории	Оценка численности в квадрате (число условно гн. пар)
2	Чернозобая гагара	<i>Gavia arctica</i>	A	1		11–100
28	Кряква	<i>Anas platyrhynchos</i>	C	12		101–500
29	Чирок-свистунок	<i>Anas crecca</i>	C	12		11–100
31	Свиязь	<i>Anas penelope</i>	A	1		11–100
32	Шилохвость	<i>Anas acuta</i>	B	3		11–50
34	Широконоска	<i>Anas clypeata</i>	A	1		1–10
41	Гоголь	<i>Bucephala clangula</i>	B	6		101–500
41a	Гага	<i>Somateria mollissima</i>	C	12		11–50
44	Луток	<i>Mergellus albellus</i>	B	3		11–100
45	Средний крохаль	<i>Mergus serrator</i>	B	3		11–100
46	Большой крохаль	<i>Mergus merganser</i>	B	3		11–50
49	Чёрный коршун	<i>Milvus migrans</i>	A	1		1–10
50	Полевой лунь	<i>Circus cyaneus</i>	A	1		1–10
68	Сапсан	<i>Falco peregrinus</i>	A	1		1–10
69	Чеглок	<i>Falco subbuteo</i>	A	1		101–500
70	Дербник	<i>Falco columbarius</i>	A	1		11–100
73	Белая куропатка	<i>Lagopus lagopus</i>	B	6		101–500
74	Тетерев	<i>Lyrurus tetrix</i>	B	4		101–500
76	Рябчик	<i>Tetrastes bonasia</i>	B	4		101–1000
79	Серый журавль	<i>Grus grus (grus)</i>	A	1		11–100
89	Золотистая ржанка	<i>Pluvialis apricaria</i>	B	7		11–100
90	Галстучник	<i>Charadrius hiaticula</i>	A	1		1–10
91	Малый зуёк	<i>Charadrius dubius</i>	B	3		11–50
93	Чибис	<i>Vanellus vanellus</i>	B	7		101–1000
94	Камнешарка	<i>Arenaria interpres</i>	C	11		1–10
96	Кулик-сорока	<i>Haematopus ostralegus</i>	C	11		11–100
97	Черныш	<i>Tringa ochropus</i>	B	7		1001–5000
98	Фифи	<i>Tringa glareola</i>	B	7		1001–5000
99	Большой улит	<i>Tringa nebularia</i>	B	3		101–1000
100	Травник	<i>Tringa totanus</i>	B	7		11–50
103	Перевозчик	<i>Actitis hypoleucos</i>	B	7		11–100
104	Мородунка	<i>Xenus cinereus</i>	B	7		11–50
110	Чернозобик	<i>Calidris alpina</i>	B	7		1–10
115	Бекас	<i>Gallinago gallinago</i>	B	7		101–1000
117	Вальдшнеп	<i>Scolopax rusticola</i>	C	12		1001–5000
118	Большой кроншнеп	<i>Numenius arquata</i>	B	7		1001–5000
119	Средний кроншнеп	<i>Numenius phaeopus</i>	B	7		101–1000

120	Большой веретенник	<i>Limosa limosa (limosa)</i>	B	7		11–100
121	Малый веретенник	<i>Limosa lapponica</i>	B	7		11–50
124	Короткохвостый поморник	<i>Stercorarius parasiticus</i>	B	3		1–10
128	Малая чайка	<i>Larus minutus</i>	C	11		11–100
129	Озёрная чайка	<i>Larus ridibundus</i>	A	1		11–100
130	Клуша	<i>Larus fuscus</i>	B	7		11–50
131	Серебристая чайка	<i>Larus argentatus</i>	A	1		11–100
135	Морская чайка	<i>Larus marinus</i>	A	1		1–10
136	Сизая чайка	<i>Larus canus</i>	C	12		1001–10000
142	Речная крачка	<i>Sterna hirundo</i>	B	3		11–100
142a	Полярная крачка	<i>Sterna paradisaea</i>	C	11		101–500
146	Вяхирь	<i>Columba palumbus</i>	A	1		101–1000
148	Сизый голубь (городской)	<i>Columba livia f.domestica</i>	B	6		101–500
151	Кукушка	<i>Cuculus canorus</i>	B	4		1001–10000
166	Чёрный стриж	<i>Apus apus</i>	A	1		101–1000
174	Желна	<i>Dryocopus martius</i>	B	6		1–10
175	Большой пёстрый дятел	<i>Dendrocopos major</i>	C	16		101–1000
180	Береговушка	<i>Riparia riparia</i>	B	6		101–500
181	Деревенская ласточка	<i>Hirundo rustica</i>	C	11		101–500
182	Воронok	<i>Delichon urbica</i>	B	3		101–500
186	Полевой жаворонок	<i>Alauda arvensis</i>	B	4		1–10
191	Лесной конёк	<i>Anthus trivialis</i>	C	14		10000–30000
192	Луговой конёк	<i>Anthus pratensis</i>	B	4		1001–5000
194	Жёлтая трясогузка	<i>Motacilla flava</i>	C	14		101–1000
196	Белая трясогузка	<i>Motacilla alba</i>	C	14		1001–5000
202	Скворец	<i>Sturnus vulgaris</i>	C	14		101–500
204	Сойка	<i>Garrulus glandarius</i>	A	1		101–500
205	Сорока	<i>Pica pica</i>	C	12		101–500
209	Серая ворона	<i>Corvus cornix</i>	C	12		1001–5000
210	Ворон	<i>Corvus corax</i>	A	1		11–100
211	Свиристель	<i>Bombycilla garrulus</i>	B	3		1001–10000
216	Речной сверчок	<i>Locustella fluviatilis</i>	B	4		1–10
217	Обыкновенный сверчок	<i>Locustella naevia</i>	B	4		1–10
220	Барсучок	<i>Acrocephalus schoenobaenus</i>	B	4		101–500
221	Садовая камышевка	<i>Acrocephalus dumetorum</i>	B	4		101–500
222	Болотная камышевка	<i>Acrocephalus palustris</i>	B	4		11–100
226	Северная бормотушка	<i>Iduna caligata</i>	B	4		11–100
229	Садовая славка	<i>Sylvia borin</i>	B	4		1001–5000
230	Серая славка	<i>Sylvia communis</i>	B	4		11–100
232	Пеночка-весничка	<i>Phylloscopus trochilus</i>	B	4		15000–30000
233	Пеночка-теньковка	<i>Phylloscopus collybita</i>	B	4		5000–10000
234	Пеночка-трещотка	<i>Phylloscopus sibilatrix</i>	B	4		101–1000
235	Зелёная пеночка	<i>Phylloscopus trochiloides</i>	B	4		101–500
235б	Пеночка-таловка	<i>Phylloscopus borealis</i>	B	4		1001–5000
237	Желтоголовый королёк	<i>Regulus regulus</i>	B	4		1001–5000
238	Мухоловка-пеструшка	<i>Ficedula hypoleuca</i>	B	4		1001–10000
240	Малая мухоловка	<i>Ficedula parva</i>	B	4		101–1000
241	Серая мухоловка	<i>Muscicapa striata</i>	C	14		1001–5000
242	Луговой чекан	<i>Saxicola rubetra</i>	C	14		11–100
244	Обыкновенная каменка	<i>Oenanthe oenanthe</i>	C	14		11–100
245	Обыкновенная горихвостка	<i>Phoenicurus phoenicurus</i>	B	4		1001–5000
247	Зарянка	<i>Erithacus rubecula</i>	B	7		1001–10000
251	Рябинник	<i>Turdus pilaris</i>	C	12		1001–10000

252	Чёрный дрозд	<i>Turdus merula</i>	B	4		1001–5000
253	Белобровик	<i>Turdus iliacus</i>	C	15		1001–10000
254	Певчий дрозд	<i>Turdus philomelos</i>	C	12		5000–10000
259	Буроголовая гаичка, пухляк	<i>Parus montanus</i>	B	4		1001–10000
261	Хохлатая синица	<i>Parus cristatus</i>	B	3		1001–5000
262	Московка	<i>Parus ater</i>	B	4		1001–5000
265	Большая синица	<i>Parus major</i>	C	12		1001–10000
268	Домовый воробей	<i>Passer domesticus</i>	B	6		11–100
269	Полевой воробей	<i>Passer montanus</i>	C	14		101–500
270	Зяблик	<i>Fringilla coelebs</i>	C	12		30000–60000
271	Вьюрок	<i>Fringilla montifringilla</i>	B	4		5000–10000
272	Зеленушка	<i>Chloris chloris</i>	A	2		1–10
273	Чиж	<i>Spinus spinus</i>	B	3		10000–30000
279	Чечевица	<i>Carpodacus erythrinus</i>	B	4		1001–5000
282	Клёст-еловик	<i>Loxia curvirostra</i>	A	1		1001–5000
283	Белокрылый клёст	<i>Loxia leucoptera</i>	A	1		11–100
284	Снегирь	<i>Pyrrhula pyrrhula</i>	B	3		5000–10000
288	Обыкновенная овсянка	<i>Emberiza citrinella</i>	C	12		101–500
289	Камышовая овсянка	<i>Schoeniclus schoeniclus</i>	B	4		101–1000
291	Овсянка-ремез	<i>Ocyris rustica</i>	B	4		1001–5000
292	Овсянка-крошка	<i>Ocyris pusillus</i>	B	4		1001–10000



© В.В. Никифорова

Грядово-мочажинное болото



© В.В. Никифорова

Пушицевое болото



© В.В. Никифорова

Болото с угнетёнными соснами



© В.В. Никифорова

Дачный посёлок на побережье



© В.В. Никифорова

Побережье



© В.В. Никифорова

Островок с колонией полярных крачек



© В.В. Никифорова

Дорога на Маложму



© В.В. Никифорова

Озеро с лесными берегами



© В.В. Никифорова

Лес

КВАДРАТ 37WDQ1

МУРМАНСКАЯ ОБЛАСТЬ

М.В. Корепов, С.А. Стрюков, Н.Н. Тимошенко, С.Г. Саблин



СРОКИ РАБОТ

2016 г.

РАЗМЕР ОБСЛЕДОВАННОЙ ТЕРРИТОРИИ

500 км²

ОБСЛЕДОВАННЫЕ МЕСТООБИТАНИЯ

(курсивом выделены местообитания, в которых проведены количественные маршрутные учёты):

1. *Северо-таёжные еловые леса.* Еловые с сосной и берёзой кустарничковые лишайниково-зеленомошниковые леса.
2. *Северо-таёжные сосновые леса.* Сосновые редкостойные кустарничковые зеленомошно-лишайниковые леса.
3. *Болота Понойнской депрессии.* Травяно-моховые грядово-мочажинные и грядово-озерковые болота.
4. *Крупные реки.* Река Поной.
5. *Озёра.* Верхнекаменское и Нижнекаменское мелководные озера с надводной растительностью.
6. *Сельская застройка.* Одноэтажная застройка села Краснощелье.

Обследование квадрата проведено при финансовой поддержке Русского общества сохранения и изучения птиц им. М.А. Мензбира.

СОСТАВ ВИДОВ, СТАТУС И ЧИСЛЕННОСТЬ ПТИЦ В КВАДРАТЕ

№ вида	Русское название вида	Латинское название вида	Статус (аббревиатура)		Число условно гнездящихся пар на обследованной территории	Оценка численности в квадрате (число условно гн. пар)
2	Чернозобая гагара	<i>Gavia arctica</i>	В	3		11–100
24	Лебедь-кликун	<i>Cygnus cygnus</i>	В	3		1–10
28	Кряква	<i>Anas platyrhynchos</i>	В	3		101–1000
29	Чирок-свистун	<i>Anas crecca</i>	С	10		1001–10000
31	Свистуха	<i>Anas penelope</i>	С	12		101–1000
38	Хохлатая черныш	<i>Aythya fuligula</i>	А	1		1001–10000
41	Гоголь	<i>Bucephala clangula</i>	В	3		101–1000
44	Луток	<i>Mergellus albellus</i>	А	1		11–100
45	Средний крохаль	<i>Mergus serrator</i>	В	3		11–100
50	Полевой лунь	<i>Circus cyaneus</i>	А	1		11–100
55	Перепелятник	<i>Accipiter nisus</i>	А	1		11–100
64	Орлан-белохвост	<i>Haliaeetus albicilla</i>	В	3		1–10
68	Сапсан	<i>Falco peregrinus</i>	А	1		1–10
72	Пустельга	<i>Falco tinnunculus</i>	В	7		1–10
73	Белая куропатка	<i>Lagopus lagopus</i>	А	1		1001–10000
75	Глухарь	<i>Tetrao urogallus</i>	С	12		1001–10000

79	Серый журавль	<i>Grus grus (grus)</i>	B	7		11–100
90	Галстучник	<i>Charadrius hiaticula</i>	A	1		1–10
97	Черныш	<i>Tringa ochropus</i>	A	1		1–10
98	Фифи	<i>Tringa glareola</i>	B	7		1001–10000
99	Большой улит	<i>Tringa nebularia</i>	A	1		11–100
103	Перевозчик	<i>Actitis hypoleucos</i>	C	12		101–1000
105	Круглоносый плавунчик	<i>Phalaropus lobatus</i>	C	10		101–1000
106	Турухтан	<i>Philomachus pugnax</i>	A	1		1001–10000
115	Бекас	<i>Gallinago gallinago</i>	A	2		1001–10000
119	Средний кроншнеп	<i>Numenius phaeopus</i>	B	7		1–10
130	Клуша	<i>Larus fuscus</i>	B	3		11–100
136	Сизая чайка	<i>Larus canus</i>	A	1		11–100
148	Сизый голубь (городской)	<i>Columba livia f.domestica</i>	B	3		1–10
180	Береговушка	<i>Riparia riparia</i>	C	11		11–100
192	Луговой конёк	<i>Anthus pratensis</i>	C	15		10001–100000
194	Жёлтая трясогузка	<i>Motacilla flava</i>	C	14		1001–10000
196	Белая трясогузка	<i>Motacilla alba</i>	C	14		101–1000
200	Серый сорокопут	<i>Lanius excubitor</i>	A	1		11–100
203	Кукша	<i>Perisoreus infaustus</i>	B	3		1001–10000
205	Сорока	<i>Pica pica</i>	B	3		1–10
209	Серая ворона	<i>Corvus cornix</i>	B	3		101–1000
210	Ворон	<i>Corvus corax</i>	A	1		11–100
211	Свиристель	<i>Bombycilla garrulus</i>	B	3		1001–10000
220	Барсучок	<i>Acrocephalus schoenobaenus</i>	B	4		101–1000
232	Пеночка-весничка	<i>Phylloscopus trochilus</i>	A	2		10001–100000
2356	Пеночка-таловка	<i>Phylloscopus borealis</i>	A	2		1001–10000
241	Серая мухоловка	<i>Muscicapa striata</i>	B	7		1001–10000
244	Обыкновенная каменка	<i>Oenanthe oenanthe</i>	C	12		101–1000
245	Обыкновенная горихвостка	<i>Phoenicurus phoenicurus</i>	B	7		1001–10000
247	Зарянка	<i>Erithacus rubecula</i>	A	2		101–1000
251	Рябинник	<i>Turdus pilaris</i>	C	16		1001–10000
253	Белобровик	<i>Turdus iliacus</i>	B	3		1001–10000
254	Певчий дрозд	<i>Turdus philomelos</i>	A	2		101–1000
259	Буроголовая гаичка, пухляк	<i>Parus montanus</i>	B	3		1001–10000
260	Сероголовая гаичка	<i>Parus cinctus</i>	A	1		1001–10000
265	Большая синица	<i>Parus major</i>	B	3		101–1000
271	Вьюрок	<i>Fringilla montifringilla</i>	A	2		10001–100000
273	Чиж	<i>Spinus spinus</i>	A	1		1001–10000
277	Обыкновенная чечётка	<i>Acanthis flammea</i>	A	2		1001–10000
284	Снегирь	<i>Pyrrhula pyrrhula</i>	B	3		101–1000
289	Камышовая овсянка	<i>Schoeniclus schoeniclus</i>	C	14		1001–10000



Вид на Понойскую депрессию с сопки



Река Поной



Верхнекаменское озеро



Осоково-сфагновое болото



Село Красношелье

КВАДРАТ 37WDQ2

МУРМАНСКАЯ ОБЛАСТЬ

М.В. Корепов, С.А. Стрюков, Н.Н. Тимошенко, С.Г. Саблин



СРОКИ РАБОТ

2016 г.

РАЗМЕР ОБСЛЕДОВАННОЙ ТЕРРИТОРИИ

100 км²

ОБСЛЕДОВАННЫЕ МЕСТООБИТАНИЯ

(курсивом выделены местообитания, в которых проведены количественные маршрутные учёты):

1. *Северо-таёжные еловые леса.* Еловые с сосной и берёзой кустарничковые лишайниково-зеленомошниковые леса.
2. *Северо-таёжные сосновые леса.* Сосновые редкостойные кустарничковые зеленомошно-лишайниковые леса.
3. *Болота Понойнской депрессии.* Травяные и травяно-моховые болота с озёрами.
4. *Крупные реки.* Река Поной.
5. *Озёра.* Нижнекаменское мелководное озеро с надводной растительностью.

Обследование квадрата проведено при финансовой поддержке Русского общества сохранения и изучения птиц им. М.А. Мензбира.

СОСТАВ ВИДОВ, СТАТУС И ЧИСЛЕННОСТЬ ПТИЦ В КВАДРАТЕ

№ вида	Русское название вида	Латинское название вида	Статус (аббревиатура)		Число условно гнездящихся пар на обследованной территории	Оценка численности в квадрате (число условно гн. пар)
2	Чернозобая гагара	<i>Gavia arctica</i>	В	3		11–100
24	Лебедь-кликун	<i>Cygnus cygnus</i>	С	12		1–10
28	Кряква	<i>Anas platyrhynchos</i>	В	3		101–1000
29	Чирок-свиистунок	<i>Anas crecca</i>	С	12		1001–10000
31	Свиязь	<i>Anas penelope</i>	С	12		11–100
38	Хохлатая чернеть	<i>Aythya fuligula</i>	С	12		1001–10000
41	Гоголь	<i>Bucephala clangula</i>	В	3		101–1000
42	Синьга	<i>Melanitta nigra</i>	А	1		11–100
47	Скопа	<i>Pandion haliaetus</i>	А	1		1–10
50	Полевой лунь	<i>Circus cyaneus</i>	А	1		11–100
55	Перепелятник	<i>Accipiter nisus</i>	А	1		11–100
64	Орлан-белохвост	<i>Haliaeetus albicilla</i>	В	3		1–10
75	Глухарь	<i>Tetrao urogallus</i>	С	12		1001–10000
90	Галстучник	<i>Charadrius hiaticula</i>	А	1		1–10
98	Фифи	<i>Tringa glareola</i>	В	7		1001–10000
103	Перевозчик	<i>Actitis hypoleucos</i>	В	7		101–1000
105	Круглоносый плавунчик	<i>Phalaropus lobatus</i>	С	10		101–1000
106	Турухтан	<i>Philomachus pugnax</i>	С	12		1001–10000
115	Бекас	<i>Gallinago gallinago</i>	А	2		1001–10000

119	Средний кроншнеп	<i>Numenius phaeopus</i>	В	7		1–10
130	Клуша	<i>Larus fuscus</i>	В	3		11–100
136	Сизая чайка	<i>Larus canus</i>	А	1		11–100
192	Луговой конёк	<i>Anthus pratensis</i>	А	1		10001–100000
194	Жёлтая трясогузка	<i>Motacilla flava</i>	А	2		1001–10000
196	Белая трясогузка	<i>Motacilla alba</i>	В	3		101–1000
200	Серый сорокопут	<i>Lanius excubitor</i>	С	12		11–100
209	Серая ворона	<i>Corvus cornix</i>	В	3		101–1000
210	Ворон	<i>Corvus corax</i>	А	1		11–100
211	Свиристель	<i>Bombycilla garrulus</i>	В	3		1001–10000
220	Барсучок	<i>Acrocephalus schoenobaenus</i>	А	2		101–1000
232	Пеночка-весничка	<i>Phylloscopus trochilus</i>	В	4		10001–100000
2356	Пеночка-таловка	<i>Phylloscopus borealis</i>	В	4		1001–10000
241	Серая мухоловка	<i>Muscicapa striata</i>	В	3		1001–10000
251	Рябинник	<i>Turdus pilaris</i>	С	14		1001–10000
253	Белобровик	<i>Turdus iliacus</i>	В	7		1001–10000
254	Певчий дрозд	<i>Turdus philomelos</i>	В	4		101–1000
259	Буроголовая гаичка, пухляк	<i>Parus montanus</i>	В	3		1001–10000
260	Сероголовая гаичка	<i>Parus cinctus</i>	А	1		1001–10000
265	Большая синица	<i>Parus major</i>	А	1		1001–10000
271	Вьюрок	<i>Fringilla montifringilla</i>	В	3		10001–100000
273	Чиж	<i>Spinus spinus</i>	А	1		1001–10000
277	Обыкновенная чечётка	<i>Acanthis flammea</i>	А	2		1001–10000
289	Камышовая овсянка	<i>Schoeniclus schoeniclus</i>	А	2		1001–10000



Сосняк-беломошник на сопке



Понойская депрессия



Вахтовое болото



Вид на Поной с сопки



Нижнекаменское озеро

КВАДРАТ 37WDQ4

МУРМАНСКАЯ ОБЛАСТЬ

М.В. Корепов, С.А. Стрюков, Н.Н. Тимошенко, С.Г. Саблин



СРОКИ РАБОТ

2016 г.

РАЗМЕР ОБСЛЕДОВАННОЙ ТЕРРИТОРИИ

600 км²

ОБСЛЕДОВАННЫЕ МЕСТООБИТАНИЯ

(курсивом выделены местообитания, в которых проведены количественные маршрутные учёты):

1. *Северо-таёжные еловые леса.* Еловые с сосной и берёзой кустарничковые лишайниково-зеленомошниковые леса.

2. *Северо-таёжные сосновые леса.* Сосновые редкостойные кустарничковые зеленомошно-лишайниковые леса.

3. *Болота Понойнской депрессии.* Травяно-моховые грядово-мочажинные и грядово-озерковые болота.

4. *Крупные реки.* Река Поной.

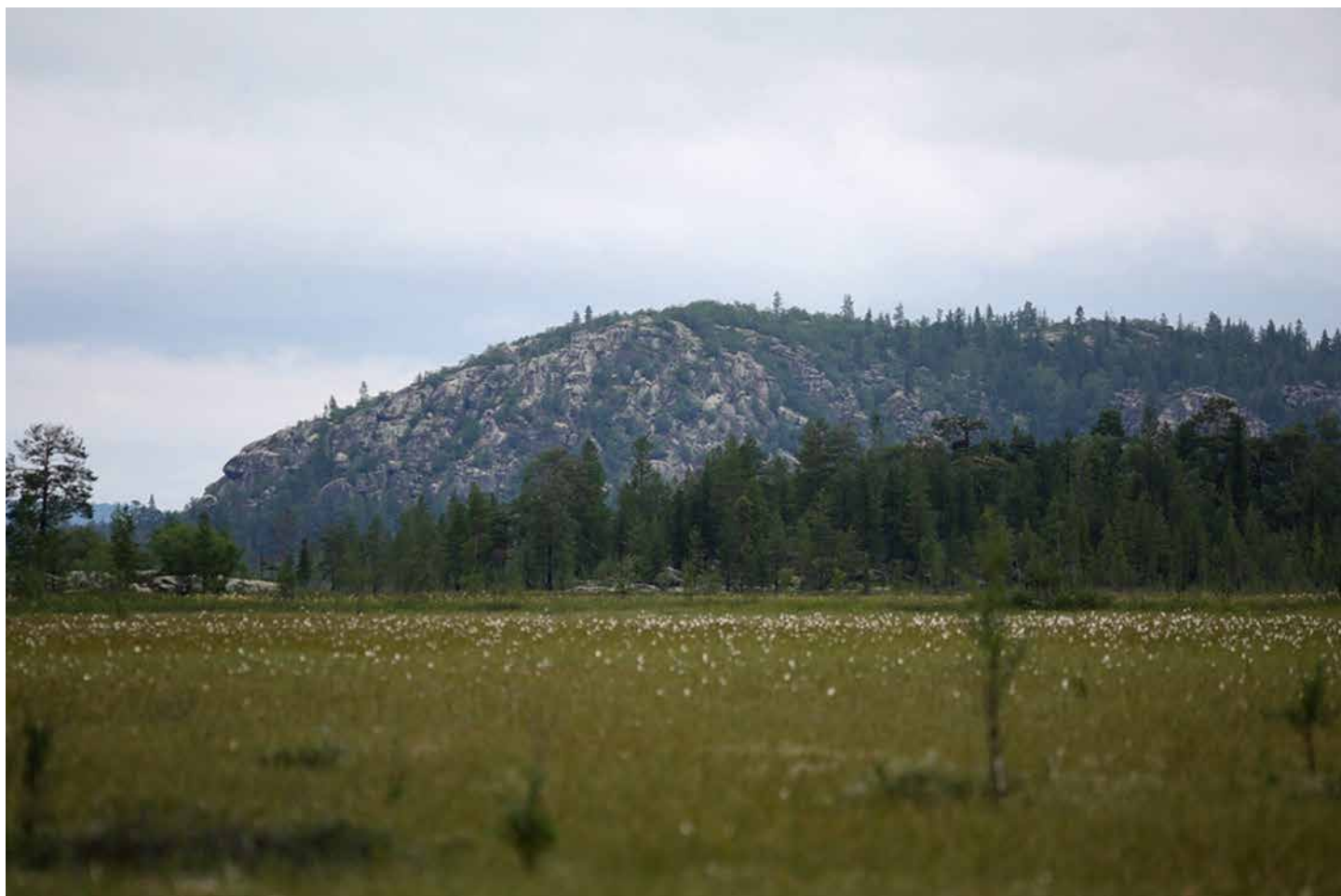
5. *Малые реки.* Порожистые притоки Поной.

Обследование квадрата проведено при финансовой поддержке Русского общества сохранения и изучения птиц им. М.А. Мензбира.

СОСТАВ ВИДОВ, СТАТУС И ЧИСЛЕННОСТЬ ПТИЦ В КВАДРАТЕ

№ вида	Русское название вида	Латинское название вида	Статус (аббревиатура)		Число условно гнездящихся пар на обследованной территории	Оценка численности в квадрате (число условно гн. пар)
2	Чернозобая гагара	<i>Gavia arctica</i>	A	1		11–100
24	Лебедь-кликун	<i>Cygnus cygnus</i>	B	3		1–10
28	Кряква	<i>Anas platyrhynchos</i>	A	1		101–1000
29	Чирок-свиистунок	<i>Anas crecca</i>	A	1		101–1000
31	Свиязь	<i>Anas penelope</i>	C	12		11–100
38	Хохлатая чернеть	<i>Aythya fuligula</i>	C	12		101–1000
41	Гоголь	<i>Bucephala clangula</i>	C	12		101–1000
45	Средний крохаль	<i>Mergus serrator</i>	B	3		11–100
46	Большой крохаль	<i>Mergus merganser</i>	C	12		11–100
64	Орлан-белохвост	<i>Haliaeetus albicilla</i>	C	11		1–10
66	Кречет	<i>Falco rusticolus</i>	A	1		1–10
70	Дербник	<i>Falco columbarius</i>	C	16		11–100
75	Глухарь	<i>Tetrao urogallus</i>	A	1		1001–10000
79	Серый журавль	<i>Grus grus (grus)</i>	B	7		1–10
90	Галстучник	<i>Charadrius hiaticula</i>	B	3		1–10
98	Фифи	<i>Tringa glareola</i>	B	7		1001–10000
99	Большой улит	<i>Tringa nebularia</i>	A	1		11–100
103	Перевозчик	<i>Actitis hypoleucos</i>	B	7		101–1000
106	Турухтан	<i>Philomachus pugnax</i>	A	1		1001–10000

115	Бекас	<i>Gallinago gallinago</i>	B	7		1001–10000
130	Клуша	<i>Larus fuscus</i>	B	7		1–10
142a	Полярная крачка	<i>Sterna paradisaea</i>	B	7		1–10
151	Кукушка	<i>Cuculus canorus</i>	A	2		1–10
175	Большой пёстрый дятел	<i>Dendrocopos major</i>	B	7		11–100
179	Трёхпалый дятел	<i>Picoides tridactylus</i>	B	5		11–100
192	Луговой конёк	<i>Anthus pratensis</i>	B	7		1001–10000
194	Жёлтая трясогузка	<i>Motacilla flava</i>	B	3		1001–10000
196	Белая трясогузка	<i>Motacilla alba</i>	B	3		101–1000
200	Серый сорокопут	<i>Lanius excubitor</i>	B	3		11–100
203	Кукша	<i>Perisoreus infaustus</i>	B	9		1001–10000
209	Серая ворона	<i>Corvus cornix</i>	B	3		101–1000
210	Ворон	<i>Corvus corax</i>	A	1		11–100
211	Свиристель	<i>Bombycilla garrulus</i>	B	5		1001–10000
232	Пеночка-весничка	<i>Phylloscopus trochilus</i>	B	4		10001–100000
235б	Пеночка-таловка	<i>Phylloscopus borealis</i>	A	2		1001–10000
241	Серая мухоловка	<i>Muscicapa striata</i>	B	3		1001–10000
244	Обыкновенная каменка	<i>Oenanthe oenanthe</i>	B	7		101–1000
245	Обыкновенная горихвостка	<i>Phoenicurus phoenicurus</i>	B	7		1001–10000
247	Зарянка	<i>Erithacus rubecula</i>	A	2		101–1000
251	Рябинник	<i>Turdus pilaris</i>	C	14		1001–10000
253	Белобровик	<i>Turdus iliacus</i>	C	14		1001–10000
254	Певчий дрозд	<i>Turdus philomelos</i>	A	1		101–1000
259	Буроголовая гаичка, пухляк	<i>Parus montanus</i>	B	3		1001–10000
260	Сероголовая гаичка	<i>Parus cinctus</i>	C	12		1001–10000
265	Большая синица	<i>Parus major</i>	A	2		1001–10000
271	Вьюрок	<i>Fringilla montifringilla</i>	A	2		10001–100000
273	Чиж	<i>Spinus spinus</i>	A	1		1001–10000
277	Обыкновенная чечётка	<i>Acanthis flammea</i>	A	1		1001–10000
280	Щур	<i>Pinicola enucleator</i>	A	2		101–1000
282	Клёст-еловик	<i>Loxia curvirostra</i>	A	1		101–1000
284	Снегирь	<i>Pyrrhula pyrrhula</i>	A	1		101–1000
289	Камышовая овсянка	<i>Schoeniclus schoeniclus</i>	C	12		101–1000



Сопка



Сосняк-беломошник



Елово-берёзовый мохово-кустарничковый лес



Осоково-сфагновое грядово-озерковое болото



Река Лебязья

КВАДРАТ 37WEM3

АРХАНГЕЛЬСКАЯ ОБЛАСТЬ

В.М. Спицын, Г.С. Потапов



СРОКИ РАБОТ

2012–2016 гг.

РАЗМЕР ОБСЛЕДОВАННОЙ ТЕРРИТОРИИ

15–20% территории

ОБСЛЕДОВАННЫЕ МЕСТООБИТАНИЯ

1. Пойменные луга
2. Пойменные ивняки и заросли ольхи
3. Реки и озёра
4. Урбанизированные районы
5. Верховые болота
6. Приморские сосняки
7. Ельники
8. Смешанные леса

Квадрат 37WEM3, за счет нахождения на его территории областного центра, города Архангельска, является одним из наиболее хорошо изученных на севере Архангельской области. По этой причине для составления списка видов использованы не только наши опубликованные и неопубликованные данные, но и материалы других авторов, опубликованные не ранее 2007 года (Андреев, 2007, 2014, 2015; Преображенская, 2013; Андреев, Спицын, 2015).

В тех случаях, когда использованы данные публикаций, где указан только факт гнездования вида без каких-либо подробных описаний, мы оставляем в таблице только обозначение категории статуса.

В тех случаях, когда использованы данные публикаций, где указан только факт гнездования вида без каких-либо подробных описаний, мы оставляем в таблице только обозначение категории статуса.

ЛИТЕРАТУРА

- Андреев В.А. 2007. Систематический каталог птиц г. Архангельска и пригородной зоны. Архангельск: 35 с.
- Андреев В.А. 2014. Гнездование лысухи *Fulica atra* в Архангельске и его пригородной зоне. — Русский орнитологический журнал, том 23, экспресс выпуск 1062: 3317–3319.
- Андреев В.А. 2015. Гнездование чомги *Podiceps cristatus* в Архангельске в 2015 году. — Русский орнитологический журнал, том 24, экспресс выпуск 1181: 3043.
- Андреев В.А., Спицын В.М. 2015. Весенние орнитологические находки в Архангельске в 2015 году. — Русский орнитологический журнал, том 24, Экспресс-выпуск 1149: 1925–1927.
- Преображенская Е.С. 2013. Квадраты 37WEM3 и 37WEN4. Архангельская обл., остров Мудьюг. — Фауна и население птиц Европейской России. Ежегодник Программы «Птицы Москвы и Подмосковья», вып. 1: 413–416.

СОСТАВ ВИДОВ, СТАТУС И ЧИСЛЕННОСТЬ ПТИЦ В КВАДРАТЕ

№ вида	Русское название вида	Латинское название вида	Статус (аббревиатура)		Число условно гнездящихся пар на обследованной территории	Оценка численности в квадрате (число условно гн. пар)
1	Краснозобая гагара	<i>Gavia stellata</i>	С			
2	Чернозобая гагара	<i>Gavia arctica</i>	С	11		
7	Большая поганка, чомга	<i>Podiceps cristatus</i>	С	12		
10	Большая выпь	<i>Botaurus stellaris</i>	С			
28	Кряква	<i>Anas platyrhynchos</i>	С	12		

29	Чирок-свиистунок	<i>Anas crecca</i>	C	12		
31	Свистуха	<i>Anas penelope</i>	C	12		
32	Шилохвость	<i>Anas acuta</i>	C			
33	Чирок-трескунок	<i>Anas querquedula</i>	C			
34	Широконоска	<i>Anas clypeata</i>	C	12		
36	Красноголовый нырок	<i>Aythya ferina</i>	A	1		
38	Хохлатая черныш	<i>Aythya fuligula</i>	C	12		
39	Морская черныш	<i>Aythya marila</i>	C			
41	Гоголь	<i>Bucephala clangula</i>	C	12		
44	Луток	<i>Mergellus albellus</i>	A			
45	Средний крохаль	<i>Mergus serrator</i>	A	1		
46	Большой крохаль	<i>Mergus merganser</i>	C			
48	Осоед	<i>Pernis apivorus</i>	A	1		
53	Болотный лунь	<i>Circus aeruginosus</i>	C			
54	Тетеревятник	<i>Accipiter gentilis</i>	C			
55	Перепелятник	<i>Accipiter nisus</i>	C			
68	Сапсан	<i>Falco peregrinus</i>	C			
69	Чеглок	<i>Falco subbuteo</i>	C			
70	Дербник	<i>Falco columbarius</i>	C			
72	Пустельга	<i>Falco tinnunculus</i>	C			
73	Белая куропатка	<i>Lagopus lagopus</i>	C	12		
74	Тетерев	<i>Lyrurus tetrix</i>	B	5		
75	Глухарь	<i>Tetrao urogallus</i>	C	12		
76	Рябчик	<i>Tetrastes bonasia</i>	C	12		
79	Серый журавль	<i>Grus grus (grus)</i>	A	1		
81	Погоньш	<i>Porzana porzana</i>	C			
83	Коростель	<i>Crex crex</i>	A			
85	Лысуха	<i>Fulica atra</i>	C	12		
89	Золотистая ржанка	<i>Pluvialis apricaria</i>	A	1		
90	Галстучник	<i>Charadrius hiaticula</i>	C			
91	Малый зуёк	<i>Charadrius dubius</i>	C			
93	Чибис	<i>Vanellus vanellus</i>	C	11		
94	Камнешарка	<i>Arenaria interpres</i>	C			
96	Кулик-сорока	<i>Haematopus ostralegus</i>	C	12		
97	Черныш	<i>Tringa ochropus</i>	C			
98	Фифи	<i>Tringa glareola</i>	C			
99	Большой улит	<i>Tringa nebularia</i>	C			
100	Травник	<i>Tringa totanus</i>	C			
101	Щёголь	<i>Tringa erythropus</i>	C			
103	Перевозчик	<i>Actitis hypoleucos</i>	C	13		
104	Мордунка	<i>Xenus cinereus</i>	C			
106	Турухтан	<i>Philomachus pugnax</i>	C			
114	Гаршнеп	<i>Lymnocyptes minimus</i>	A	1		
115	Бекас	<i>Gallinago gallinago</i>	C	12		
117	Вальдшнеп	<i>Scolopax rusticola</i>	C	12		
118	Большой кроншнеп	<i>Numenius arquata</i>	C			
119	Средний кроншнеп	<i>Numenius phaeopus</i>	C			
120	Большой веретенник	<i>Limosa limosa (limosa)</i>	C			
121	Малый веретенник	<i>Limosa lapponica</i>	C			
128	Малая чайка	<i>Larus minutus</i>	C	11		
129	Озёрная чайка	<i>Larus ridibundus</i>	C	11		
130	Клуша	<i>Larus fuscus</i>	C			
131	Серебристая чайка	<i>Larus argentatus</i>	A	1		

135	Морская чайка	<i>Larus marinus</i>	A	1		
136	Сизая чайка	<i>Larus canus</i>	C	12		
142	Речная крачка	<i>Sterna hirundo</i>	C	13		
142a	Полярная крачка	<i>Sterna paradisaea</i>	C	16		
146	Вяхирь	<i>Columba palumbus</i>	C			
148	Сизый голубь (городской)	<i>Columba livia f.domestica</i>	C	13		
150	Обыкновенная горлица	<i>Streptopelia turtur</i>	C			
151	Кукушка	<i>Cuculus canorus</i>	C			
154	Филин	<i>Bubo bubo</i>	C			
156	Болотная сова	<i>Asio flammeus</i>	C			
158	Мохноногий сыч	<i>Aegolius funereus</i>	C			
160	Воробьиный сыч	<i>Glaucidium passerinum</i>	A	1		
161	Ястребиная сова	<i>Surnia ulula</i>	C			
163	Длиннохвостая неясыть	<i>Strix uralensis</i>	C			
164	Бородатая неясыть	<i>Strix nebulosa</i>	C			
166	Чёрный стриж	<i>Apus apus</i>	C			
171	Вертишейка	<i>Jynx torquilla</i>	C			
174	Желна	<i>Dryocopus martius</i>	A	1		
175	Большой пёстрый дятел	<i>Dendrocopos major</i>	C	13		
178	Малый пёстрый дятел	<i>Dendrocopos minor</i>	C			
179	Трёхпалый дятел	<i>Picoides tridactylus</i>	C			
180	Береговушка	<i>Riparia riparia</i>	C			
181	Деревенская ласточка	<i>Hirundo rustica</i>	C			
182	Воронок	<i>Delichon urbica</i>	C			
186	Полевой жаворонок	<i>Alauda arvensis</i>	C			
191	Лесной конёк	<i>Anthus trivialis</i>	C	14		
192	Луговой конёк	<i>Anthus pratensis</i>	C			
193	Краснозобый конёк	<i>Anthus cervinus</i>	C			
194	Жёлтая трясогузка	<i>Motacilla flava</i>	C	13		
196	Белая трясогузка	<i>Motacilla alba</i>	C	15		
197	Обыкн. жулан	<i>Lanius collurio</i>	B	4		
200	Серый сорокопут	<i>Lanius excubitor</i>	C			
202	Скворец	<i>Sturnus vulgaris</i>	C			
203	Кукша	<i>Perisoreus infaustus</i>	A	1		
204	Сойка	<i>Garrulus glandarius</i>	C	12		
205	Сорока	<i>Pica pica</i>	C	15		
207	Галка	<i>Corvus monedula</i>	C	12		
208	Грач	<i>Corvus frugilegus</i>	C	16		
209	Серая ворона	<i>Corvus cornix</i>	C	16		
210	Ворон	<i>Corvus corax</i>	C	11		
211	Свиристель	<i>Bombycilla garrulus</i>	C			
213	Крапивник	<i>Troglodytes troglodytes</i>	A	1		
215	Лесная завирушка	<i>Prunella modularis</i>	A	2		
220	Барсучок	<i>Acrocephalus schoenobaenus</i>	C			
221	Садовая камышевка	<i>Acrocephalus dumetorum</i>	C			
228	Славка-черноголовка	<i>Sylvia atricapilla</i>	B	4		
229	Садовая славка	<i>Sylvia borin</i>	C			
230	Серая славка	<i>Sylvia communis</i>	C			
231	Славка-завирушка	<i>Sylvia curruca</i>	C			
232	Пеночка-весничка	<i>Phylloscopus trochilus</i>	C	14		
233	Пеночка-теньковка	<i>Phylloscopus collybita</i>	C			
234	Пеночка-трещотка	<i>Phylloscopus sibilatrix</i>	C			
235	Зелёная пеночка	<i>Phylloscopus trochiloides</i>	C			

235а	Зарничка	<i>Phylloscopus inornatus</i>	A	2		
235б	Пеночка-таловка	<i>Phylloscopus borealis</i>	C			
237	Желтоголовый королёк	<i>Regulus regulus</i>	B	6		
238	Мухоловка-пеструшка	<i>Ficedula hypoleuca</i>	C	14		
241	Серая мухоловка	<i>Muscicapa striata</i>	C			
242	Луговой чекан	<i>Saxicola rubetra</i>	C			
243	Черноголовый чекан	<i>Saxicola torquata</i>	C			
244	Обыкн. каменка	<i>Oenanthe oenanthe</i>	C			
245	Обыкн. горихвостка	<i>Phoenicurus phoenicurus</i>	C	12		
247	Зарянка	<i>Erithacus rubecula</i>	C	13		
249	Варакушка	<i>Luscinia svecica</i>	C			
249а	Синехвостка	<i>Tarsiger cyanurus</i>	A			
251	Рябинник	<i>Turdus pilaris</i>	C	12		
252	Чёрный дрозд	<i>Turdus merula</i>	A			
253	Белобровик	<i>Turdus iliacus</i>	C	12		
254	Певчий дрозд	<i>Turdus philomelos</i>	C	15		
256	Ополовник	<i>Aegithalos caudatus</i>	C			
259	Буроголовая гаичка	<i>Parus montanus</i>	C			
261	Хохлатая синица	<i>Parus cristatus</i>	A			
263	Лазоревка	<i>Parus caeruleus</i>	C			
265	Большая синица	<i>Parus major</i>	C	12		
266	Поползень	<i>Sitta europaea</i>	A	1		
267	Пищуха	<i>Certhia familiaris</i>	A	1		
268	Домовый воробей	<i>Passer domesticus</i>	C	12		
269	Полевой воробей	<i>Passer montanus</i>	C	12		
270	Зяблик	<i>Fringilla coelebs</i>	C	13		
271	Вьюрок	<i>Fringilla montifringilla</i>	C	14		
272	Зеленушка	<i>Chloris chloris</i>	C	15		
273	Чиж	<i>Spinus spinus</i>	C			
274	Черноголовый щегол	<i>Carduelis carduelis</i>	C			
277	Обыкновенная чечётка	<i>Acanthis flammea</i>	C	16		
279	Чечевица	<i>Carpodacus erythrinus</i>	C	13		
280	Щур	<i>Pinicola enucleator</i>	A			
281	Клёст-сосновик	<i>Loxia pytyopsittacus</i>	A			
282	Клёст-еловик	<i>Loxia curvirostra</i>	C			
283	Белокрылый клёст	<i>Loxia leucoptera</i>	C			
284	Снегирь	<i>Pyrrhula pyrrhula</i>	C	13		
288	Обыкн. овсянка	<i>Emberiza citrinella</i>	C	13		
289	Камышовая овсянка	<i>Schoeniclus schoeniclus</i>	C	13		
291	Овсянка-ремез	<i>Ocyris rusticus</i>	C	12		
292	Овсянка-крошка	<i>Ocyris pusillus</i>	C			
293	Дубровник	<i>Ocyris aureolus</i>	C			
294	Лапландский подорожник	<i>Calcarius lapponicus</i>	A			

КВАДРАТ 37WEQ2

МУРМАНСКАЯ ОБЛАСТЬ

М.В. Корепов, С.А. Стрюков, Н.Н. Тимошенко, С.Г. Саблин



СРОКИ РАБОТ

2016 г.

РАЗМЕР ОБСЛЕДОВАННОЙ ТЕРРИТОРИИ

450 км²

ОБСЛЕДОВАННЫЕ МЕСТООБИТАНИЯ

(курсивом выделены местообитания, в которых проведены количественные маршрутные учёты):

1. *Северо-таёжные еловые леса.* Еловые с сосной и берёзой кустарничковые лишайниково-зеленомошниковые леса.
2. *Северо-таёжные сосновые леса.* Сосновые редкостойные кустарничковые зеленомошно-лишайниковые леса.
3. *Редколесья.* Берёзовые травяно-кустарничковые зеленомошные и беломошниковые редколесья.
4. *Комплексные болота.* Осоково-сфагновые грядово-мочажинные болота.
5. *Крупные реки.* Река Поной.
6. *Малые реки.* Порожистые притоки Поной.
7. *Сельская застройка.* Одноэтажная застройка села Каневка.

Обследование квадрата проведено при финансовой поддержке Русского общества сохранения и изучения птиц им. М.А. Мензбира.

СОСТАВ ВИДОВ, СТАТУС И ЧИСЛЕННОСТЬ ПТИЦ В КВАДРАТЕ

№ вида	Русское название вида	Латинское название вида	Статус (аббревиатура)		Число условно гнездящихся пар на обследованной территории	Оценка численности в квадрате (число условно гн. пар)
2	Чернозобая гагара	<i>Gavia arctica</i>	B	5		1–10
24	Лебедь-кликун	<i>Cygnus cygnus</i>	A	1		1–10
31	Свистуха	<i>Anas penelope</i>	B	3		11–100
44	Луток	<i>Mergellus albellus</i>	C	12		11–100
45	Средний крохаль	<i>Mergus serrator</i>	C	12		11–100
55	Перепелятник	<i>Accipiter nisus</i>	A	1		11–100
64	Орлан-белохвост	<i>Haliaeetus albicilla</i>	B	3		1–10
68	Сапсан	<i>Falco peregrinus</i>	C	11		1–10
70	Дербник	<i>Falco columbarius</i>	B	7		11–100
75	Глухарь	<i>Tetrao urogallus</i>	A	1		1001–10000
89	Золотистая ржанка	<i>Pluvialis apricaria</i>	B	7		11–100
90	Галстучник	<i>Charadrius hiaticula</i>	B	7		11–100
98	Фифи	<i>Tringa glareola</i>	B	7		101–1000
99	Большой улит	<i>Tringa nebularia</i>	B	3		11–100
103	Перевозчик	<i>Actitis hypoleucos</i>	B	7		101–1000
106	Турухтан	<i>Philomachus pugnax</i>	A	1		101–1000

130	Клуша	<i>Larus fuscus</i>	B	3		1–10
180	Береговушка	<i>Riparia riparia</i>	C	11		11–100
192	Луговой конёк	<i>Anthus pratensis</i>	C	14		1001–10000
194	Жёлтая трясогузка	<i>Motacilla flava</i>	B	7		1001–10000
196	Белая трясогузка	<i>Motacilla alba</i>	B	3		101–1000
200	Серый сорокопут	<i>Lanius excubitor</i>	A	1		11–100
203	Кукша	<i>Perisoreus infaustus</i>	B	3		1001–10000
209	Серая ворона	<i>Corvus cornix</i>	B	3		101–1000
210	Ворон	<i>Corvus corax</i>	A	1		11–100
211	Свиристель	<i>Bombycilla garrulus</i>	B	3		1001–10000
232	Пеночка-весничка	<i>Phylloscopus trochilus</i>	B	4		10001–100000
2356	Пеночка-таловка	<i>Phylloscopus borealis</i>	B	3		1001–10000
241	Серая мухоловка	<i>Muscicapa striata</i>	A	1		1001–10000
244	Обыкновенная каменка	<i>Oenanthe oenanthe</i>	C	12		1001–10000
245	Обыкновенная горихвостка	<i>Phoenicurus phoenicurus</i>	B	7		1001–10000
251	Рябинник	<i>Turdus pilaris</i>	A	1		1001–10000
253	Белобровик	<i>Turdus iliacus</i>	B	7		1001–10000
254	Певчий дрозд	<i>Turdus philomelos</i>	A	1		101–1000
255	Деряба	<i>Turdus viscivorus</i>	B	3		11–100
259	Буроголовая гаичка, пухляк	<i>Parus montanus</i>	B	3		1001–10000
260	Сероголовая гаичка	<i>Parus cinctus</i>	B	3		1001–10000
265	Большая синица	<i>Parus major</i>	B	3		1001–10000
267	Пищуха	<i>Certhia familiaris</i>	B	3		101–1000
271	Вьюрок	<i>Fringilla montifringilla</i>	B	7		10001–100000
273	Чиж	<i>Spinus spinus</i>	B	3		1001–10000
277	Обыкновенная чечётка	<i>Acanthis flammea</i>	A	1		1001–10000
280	Щур	<i>Pinicola enucleator</i>	B	4		101–1000
282	Клёт-еловик	<i>Loxia curvirostra</i>	A	1		101–1000
284	Снегирь	<i>Pyrrhula pyrrhula</i>	A	1		101–1000
289	Камышовая овсянка	<i>Schoeniclus schoeniclus</i>	C	14		101–1000
292	Овсянка-крошка	<i>Ocyris pusillus</i>	B	3		11–100



Берёзовые редколесья



Елово-берёзовый лес



Остров на реке Поной



Река Альденьга



Село Каневка

КВАДРАТ 38TLQ1

СТАВРОПОЛЬСКИЙ КРАЙ

Л.В. Маловичко



СРОКИ РАБОТ

2014–2016 гг.

РАЗМЕР ОБСЛЕДОВАННОЙ ТЕРРИТОРИИ

500 км²

ОБСЛЕДОВАННЫЕ МЕСТООБИТАНИЯ

1. Большая часть квадрата является частью Ставропольской возвышенности. Макро- и мезорельеф весьма разнообразны, испещрены глубокими балками, речной сетью системы Томузловки и Калауса, отдельными возвышенностями, превышающими 500–600 м над уровнем моря. Этот рельеф обусловлен наличием мелких разломов тектонического генезиса, а также различной податливостью карбонатного песчаника воде и ветрам, который местами относительно мягок, а большей частью весьма твёрдый.

2. В лесах (Александровский, Круглолесский, Томузловский, Грушевский) произрастают ясень обыкновенный, орех грецкий, дуб обыкновенный, клён полевой, алыча растопыренная и др. Кустарники:

свидина южная, шиповник собачий, слива колючая (тёрн), боярышник согнуточашелистниковый.

3. Главная река Калаус, ширина её долины колеблется от 50 до 100 м при высоте берегов от 20 до 25 м. Долина Калауса изрезана многочисленными балками и оврагами. Важное значение имеют реки Томузловка, Калиновка, Терновка. Пойменные леса представлены широколиственными породами — дубом, ясенем, клёном.

4. Большой Ставропольский канал (БСК) — крупнейшая оросительно-обводнительная система на юге России.

5. Селитебные застройки сёл Александровское, Калиновское, Грушевское, Гофицкое, Высотское.

6. Агроценозы (поля рапса, кукурузы, гороха, подсолнечника, пшеницы и др.) расположены по всей территории квадрата.

7. Полезащитные насаждения представлены вязом мелколистным, белой акацией, гледичией, клёном ясенелистным, орехом грецким, лохом, тополем с незначительной примесью других пород (боярышник, бересклет, скумпия, вишня и др.).

8. Водоёмы. Небольшие пруды созданы по руслам рек.

9. Степи в сочетании с зарослями кустарников. Степи (луговые, разнотравно-дерновиннозлаковые).

Обследование квадрата проведено при финансовой поддержке Европейского совета по учётам птиц (ЕВСС), Швейцарского института орнитологии (Swiss Ornithological Institute) и швейцарского фонда MAVA.

СОСТАВ ВИДОВ, СТАТУС И ЧИСЛЕННОСТЬ ПТИЦ В КВАДРАТЕ

№ вида	Русское название вида	Латинское название вида	Статус (аббревиатура)		Число условно гнездящихся пар на обследованной территории	Оценка численности в квадрате (число условно гн. пар)
			А	В		
3	Малая поганка	<i>Tachybaptus ruficollis</i>	А	1	1–10	1–10
7	Большая поганка, чомга	<i>Podiceps cristatus</i>	В	3	1–10	11–100
12	Кваква	<i>Nycticorax nycticorax</i>	В	3	1–10	11–100
14	Серая цапля	<i>Ardea cinerea</i>	В	3	1–10	11–100
26	Пеганка	<i>Tadorna tadorna</i>	С	16	1–10	1–10

27	Огарь	<i>Tadorna ferruginea</i>	B	3	1–10	11–100
28	Кряква	<i>Anas platyrhynchos</i>	A	1	1–10	11–100
49	Чёрный коршун	<i>Milvus migrans</i>	A	1	1–10	1–10
53	Болотный лунь	<i>Circus aeruginosus</i>	A	1	1–10	11–100
54	Тетеревятник	<i>Accipiter gentilis</i>	C	16	1–10	11–100
55	Перепелятник	<i>Accipiter nisus</i>	A	2	1–10	11–100
57	Канюк	<i>Buteo buteo</i>	C	13	11–100	101–1000
58	Змеяед	<i>Circaetus gallicus</i>	B	9	1–10	1–10
59	Орёл-карлик	<i>Hieraaetus pennatus</i>	A	1	1–10	1–10
61	Малый подорлик	<i>Aquila pomarina</i>	A	1	1–10	1–10
62	Могильник	<i>Aquila heliaca</i>	C	15	1–10	1–10
69	Чеглок	<i>Falco subbuteo</i>	B	4	1–10	1–10
71	Кобчик	<i>Falco vespertinus</i>	C	16	11–100	11–100
72	Пустельга	<i>Falco tinnunculus</i>	C	16	11–100	11–100
77	Серая куропатка	<i>Perdix perdix</i>	A	1	1–10	101–1000
78	Перепел	<i>Coturnix coturnix</i>	A	2	11–100	101–1000
78a	Фазан	<i>Phasianus colchicus</i>	A	2	11–100	11–100
83	Коростель	<i>Crex crex</i>	A	2	1–10	1–10
84	Камышница	<i>Gallinula chloropus</i>	B	3	1–10	1–10
85	Лысуха	<i>Fulica atra</i>	B	3	1–10	11–100
91	Малый зуёк	<i>Charadrius dubius</i>	B	3	1–10	1–10
95	Ходулочник	<i>Himantopus himantopus</i>	A	1	1–10	1–10
146	Вяхирь	<i>Columba palumbus</i>	C	15	11–100	101–1000
147	Клинтух	<i>Columba oenas</i>	C	15	11–100	11–100
148	Сизый голубь (городской)	<i>Columba livia f.domestica</i>	C	13	101–1000	101–1000
149	Кольчатая горлица	<i>Streptopelia decaocto</i>	C	13	11–100	101–1000
150	Обыкновенная горлица	<i>Streptopelia turtur</i>	A	2	1–10	11–100
151	Кукушка	<i>Cuculus canorus</i>	C	12	11–100	101–1000
154	Филин	<i>Bubo bubo</i>	C	13	1–10	1–10
155	Ушастая сова	<i>Asio otus</i>	C	15	1–11	11–100
156	Болотная сова	<i>Asio flammeus</i>	A	2	1–10	1–10
157	Сплюшка	<i>Otus scops</i>	B	4	11–100	11–100
162	Серая неясыть	<i>Strix aluco</i>	A	2	1–10	1–10
165	Козодой	<i>Caprimulgus europaeus</i>	A	2	1–10	11–100
166	Чёрный стриж	<i>Apus apus</i>	C	12	11–100	101–1000
167	Сизоворонка	<i>Coracias garrulus</i>	C	12	1–10	1–10
168	Зимородок	<i>Alcedo atthis</i>	A	1	1–10	1–10
169	Золотистая шурка	<i>Merops apiaster</i>	C	16	11–100	101–1000
172	Зелёный дятел	<i>Picus viridis (viridis)</i>	C	16	11–100	101–1000
175	Большой пёстрый дятел	<i>Dendrocopos major</i>	C	16	11–100	101–1000
175a	Сирийский дятел	<i>Dendrocopos syriacus</i>	C	16	11–100	101–1000
176	Средний пёстрый дятел	<i>Dendrocopos medius</i>	C	12	1–10	1–10
178	Малый пёстрый дятел	<i>Dendrocopos minor</i>	C	16	1–10	11–100
181	Деревенская ласточка	<i>Hirundo rustica</i>	C	12	11–100	101–1000
182	Воронок	<i>Delichon urbica</i>	C	11	11–100	101–1000
183	Хохлатый жаворонок	<i>Galerida cristata</i>	C	12	11–100	11–100
186	Полевой жаворонок	<i>Alauda arvensis</i>	B	5	101–1000	1001–10000
190	Полевой конёк	<i>Anthus campestris</i>	A	1	1–10	11–100
191	Лесной конёк	<i>Anthus trivialis</i>	B	5	1–10	11–100
194a	Черноголовая трясогузка	<i>Motacilla feldegg</i>	B	4	1–10	11–100
194в	Горная трясогузка	<i>Motacilla cinerea</i>	A	1	1–10	1–10
196	Белая трясогузка	<i>Motacilla alba</i>	C	16	11–100	101–1000
197	Жулан	<i>Lanius collurio</i>	C	15	11–100	1001–10000

201	Иволга	<i>Oriolus oriolus</i>	B	4	11–100	101–1000
202	Скворец	<i>Sturnus vulgaris</i>	C	16	11–100	101–1000
204	Сойка	<i>Garrulus glandarius</i>	C	15	11–100	101–1000
205	Сорока	<i>Pica pica</i>	C	16	11–100	101–1000
208	Грач	<i>Corvus frugilegus</i>	C	13	11–100	101–1000
209	Серая ворона	<i>Corvus cornix</i>	C	13	11–100	101–1000
210	Ворон	<i>Corvus corax</i>	C	11	1–10	1–10
213	Крапивник	<i>Troglodytes troglodytes</i>	C	12	11–100	101–1000
217	Обыкновенный сверчок	<i>Locustella naevia</i>	A	2	1–10	1–10
222	Болотная камышевка	<i>Acrocephalus palustris</i>	A	2	1–10	11–100
224	Дроздовидная камышевка	<i>Acrocephalus arundinaceus</i>	B	4	11–100	101–1000
227	Ястребиная славка	<i>Sylvia nisoria</i>	A	2	1–10	101–1000
228	Славка-черноголовка	<i>Sylvia atricapilla</i>	C	12	11–100	101–1000
230	Серая славка	<i>Sylvia communis</i>	B	4	11–100	101–1000
232	Пеночка-весничка	<i>Phylloscopus trochilus</i>	A	2	1–10	1–10
233	Пеночка-теньковка	<i>Phylloscopus collybita</i>	C	12	11–100	101–1000
234	Пеночка-трещотка	<i>Phylloscopus sibilatrix</i>	B	4	1–10	11–100
239a	Полуошейниковая мухоловка	<i>Ficedula semitorquata</i>	C	16	1–10	11–100
240	Малая мухоловка	<i>Ficedula parva</i>	B	4	1–10	11–100
241	Серая мухоловка	<i>Muscicapa striata</i>	A	1	1–10	1–10
242	Луговой чекан	<i>Saxicola rubetra</i>	B	7	1–10	101–1000
243	Черноголовый чекан	<i>Saxicola torquata</i>	B	7	1–10	101–1000
244a	Каменка-плешанка	<i>Oenanthe pleschanka</i>	A	1	1–10	1–10
245	Обыкновенная горихвостка	<i>Phoenicurus phoenicurus</i>	C	15	11–100	101–1000
246	Горихвостка-чернушка	<i>Phoenicurus ochruros</i>	B	4	1–10	11–100
247	Зарянка	<i>Erithacus rubecula</i>	B	6	1–10	11–100
247a	Южный соловей	<i>Luscinia megarhynchos</i>	A	2	1–10	11–100
249	Варакушка	<i>Luscinia svecica</i>	B	3	1–10	11–100
252	Чёрный дрозд	<i>Turdus merula</i>	C	16	11–100	1001–10000
254	Певчий дрозд	<i>Turdus philomelos</i>	C	15	1–10	11–100
255a	Усатая синица	<i>Panurus biarmicus</i>	A	2	1–10	11–100
256	Ополовник	<i>Aegithalos caudatus</i>	B	3	1–10	1–10
263	Лазоревка	<i>Parus caeruleus</i>	C	15	1–10	11–100
265	Большая синица	<i>Parus major</i>	C	15	101–1000	1001–10000
267	Пищуха	<i>Certhia familiaris</i>	C	16	1–10	11–100
268	Домовый воробей	<i>Passer domesticus</i>	C	13	101–1000	1001–10000
269	Полевой воробей	<i>Passer montanus</i>	C	13	101–1000	1001–10000
270	Зяблик	<i>Fringilla coelebs</i>	C	15	11–100	101–1000
272	Зеленушка	<i>Chloris chloris</i>	C	13	11–100	101–1000
274	Черноголовый щегол	<i>Carduelis carduelis</i>	A	2	1–10	11–100
279	Чечевица	<i>Carpodacus erythrinus</i>	B	4	1–10	101–1000
286	Дубонос	<i>Coccothraustes coccothraustes</i>	B	9	1–10	11–100
287	Просянка	<i>Miliaria calandra</i>	C	15	11–100	101–1000
288	Обыкновенная овсянка	<i>Emberiza citrinella</i>	C	15	11–100	101–1000
290	Садовая овсянка	<i>Emberiza hortulana</i>	B	4	11–100	101–1000
290a	Черноголовая овсянка	<i>Granativora melanocephala</i>	B	4	1–10	11–100



Александровский лес весной



Александровский лес



Балка Калиновская



Карьер у с. Калиновского



Дюкер Большого Ставропольского канала



Типичный ландшафт



Прикалаусские высоты



Гнездо ворона



Гнездо вяхиря



Пеганка с птенцами



Птенцы могильника перед вылетом



Птенцы могильника перед вылетом

Сизоворонка



Самец каменки-пleshанки



Пустельжата



Домовый сыч