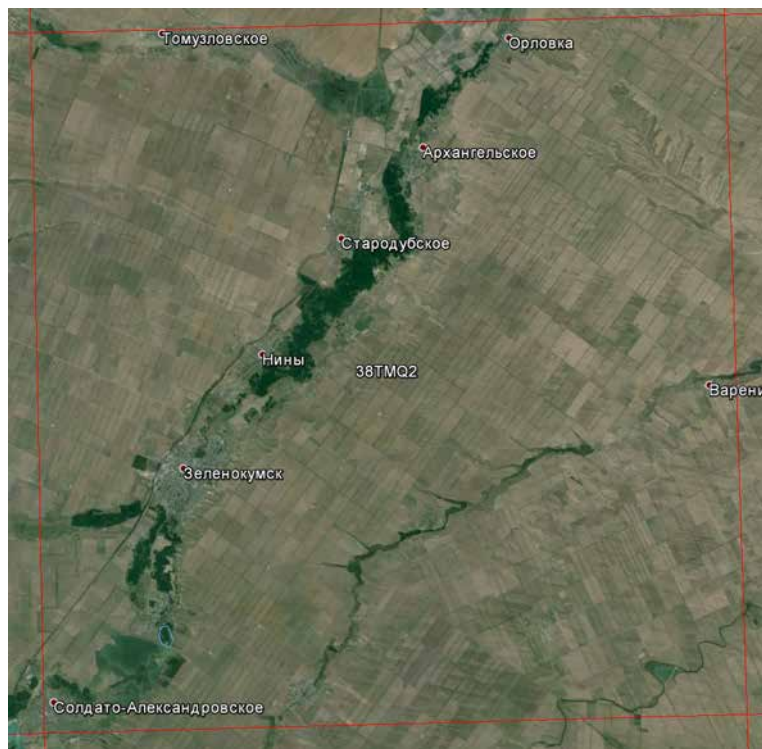


КВАДРАТ 38ТМQ2

СТАВРОПОЛЬСКИЙ КРАЙ

Л.В. Маловичко



СРОКИ РАБОТ

2015–2016 гг.

РАЗМЕР ОБСЛЕДОВАННОЙ ТЕРРИТОРИИ

500 км²

ОБСЛЕДОВАННЫЕ МЕСТООБИТАНИЯ

1. Кума — единственная крупная река на исследуемом квадрате. Она связывает между собой такие населённые пункты, как с. Солдато-Александровское, г. Зеленокумск, сёла Нины, Селивановское, Стародубское, Архангельское и др.

2. Небольшие лесные массивы расположены по берегам реки Кумы — Нижне-Кумское лесничество.

3. По долине р. Кумы виноградники расположены в окрестностях сёл Нины, Архангельское, г. Зеленокумска.

4. Большую часть квадрата занимают с/х поля — зерновые культуры (пшеница, кукуруза), лён, гречиха, горох, рапс, бахчевые.

5. Каналы и артезианские скважины: Томузловский и Плаксейский каналы.

6. Кошары и КРС размещены неравномерно.

7. Сельская застройка. Населённые пункты с преимущественно одноэтажной кирпичной и панельной застройкой (в некоторых населённых пунктах имеются 2–3-этажные дома) в сочетании с садами и огородными участками, зарослями рудеральной растительности и древесными насаждениями.

8. В современном Зеленокумске находятся трубный и кирпичный заводы, молокозавод, хлебозавод, пивоваренный завод и другие предприятия. Кроме того, в районе Зеленокумска выращивают овощи, виноград, бахчевые; разводят овец, крупный рогатый скот, свиней.

Обследование квадрата проведено при финансовой поддержке Европейского совета по учётам птиц (ЕВСС), Швейцарского института орнитологии (Swiss Ornithological Institute) и швейцарского фонда MAVA.

СОСТАВ ВИДОВ, СТАТУС И ЧИСЛЕННОСТЬ ПТИЦ В КВАДРАТЕ

№ вида	Русское название вида	Латинское название вида	Статус (аббревиатура)		Число условно гнездящихся пар на обследованной территории	Оценка численности в квадрате (число условно гн. пар)
			С	12		
7	Большая поганка, чомга	<i>Podiceps cristatus</i>	С	12	1–10	11–100
9	Большой баклан	<i>Phalacrocorax carbo</i>	С	15	11–100	101–1000
10	Большая выпь	<i>Botaurus stellaris</i>	С	16	1–10	1–10
13а	Малая белая цапля	<i>Egretta garzetta</i>	С	15	1–10	11–100
14	Серая цапля	<i>Ardea cinerea</i>	С	15	11–100	11–100
16	Чёрный аист	<i>Ciconia nigra</i>	А	1	1–10	1–10
19	Серый гусь	<i>Anser anser</i>	С	16	11–100	11–100
23	Лебедь-шипун	<i>Cygnus olor</i>	С	16	1–10	1–10
26	Пеганка	<i>Tadorna tadorna</i>	С	16	11–100	11–100
27	Огарь	<i>Tadorna ferruginea</i>	С	15	11–100	11–100

28	Кряква	<i>Anas platyrhynchos</i>	C	15	11–100	11–100
35	Красноносый нырок	<i>Netta rufina</i>	C	16	1–10	11–100
36	Красноголовый нырок	<i>Aythya ferina</i>	C	16	1–10	1–10
49	Чёрный коршун	<i>Milvus migrans</i>	C	15	1–10	1–10
52	Луговой лунь	<i>Circus pygargus</i>	A	1	1–10	11–100
53	Болотный лунь	<i>Circus aeruginosus</i>	C	15	11–100	11–100
54	Тетеревятник	<i>Accipiter gentilis</i>	B	3	1–10	1–10
55	Перепелятник	<i>Accipiter nisus</i>	B	3	1–10	1–10
57	Канюк	<i>Buteo buteo</i>	C	16	1–10	11–100
58	Змееяд	<i>Circaetus gallicus</i>	B	3	1–10	1–10
59	Орёл-карлик	<i>Hieraaetus pennatus</i>	A	1	1–10	1–10
62	Могильник	<i>Aquila heliaca</i>	C	15	1–10	1–10
64	Орлан-белохвост	<i>Haliaeetus albicilla</i>	C	15	1–10	1–10
71	Кобчик	<i>Falco vespertinus</i>	C	16	1–10	11–100
72	Пустельга	<i>Falco tinnunculus</i>	C	16	11–100	11–100
77	Серая куропатка	<i>Perdix perdix</i>	C	16	101–1000	101–1000
78a	Фазан	<i>Phasianus colchicus</i>	C	16	101–1000	101–1000
80	Водяной пастушок	<i>Rallus aquaticus</i>	B	3	1–10	1–10
84	Камышница	<i>Gallinula chloropus</i>	C	16	1–10	1–10
85	Лысуха	<i>Fulica atra</i>	C	16	11–100	11–100
87	Стрепет	<i>Tetrax tetrax</i>	C	16	1–10	1–10
93	Чибис	<i>Vanellus vanellus</i>	C	15	1–10	11–100
146	Вяхрь	<i>Columba palumbus</i>	C	16	1–10	11–100
148	Сизый голубь (городской)	<i>Columba livia f.domestica</i>	C	16	101–1000	101–1000
149	Кольчатая горлица	<i>Streptopelia decaocto</i>	C	16	101–1000	101–1000
151	Кукушка	<i>Cuculus canorus</i>	C	16	11–100	101–1000
154	Филин	<i>Bubo bubo</i>	C	16	1–10	1–10
155	Ушастая сова	<i>Asio otus</i>	C	15	1–10	11–100
157	Сплюшка	<i>Otus scops</i>	B	4	1–10	11–100
159	Домовый сыч	<i>Athene noctua</i>	C	16	1–10	11–100
165	Козодой	<i>Caprimulgus europaeus</i>	B	4	1–10	1–10
166	Чёрный стриж	<i>Apus apus</i>	C	16	11–100	11–100
167	Сизоворонка	<i>Coracias garrulus</i>	C	16	11–100	11–100
168	Зимородок	<i>Alcedo atthis</i>	A	2	1–10	1–10
169	Золотистая шурка	<i>Merops apiaster</i>	C	16	101–1000	101–1000
170	Удод	<i>Upupa epops</i>	C	16	101–1000	101–1000
172	Зелёный дятел	<i>Picus viridis (viridis)</i>	C	13	1–10	1–10
175a	Сирийский дятел	<i>Dendrocopos syriacus</i>	C	16	11–100	101–1000
180	Береговушка	<i>Riparia riparia</i>	C	16	101–1000	1001–10000
181	Деревенская ласточка	<i>Hirundo rustica</i>	C	16	1001–10000	1001–10000
182	Воронок	<i>Delichon urbica</i>	C	16	11–100	101–1000
183	Хохлатый жаворонок	<i>Galerida cristata</i>	B	3	101–1000	101–1000
186	Полевой жаворонок	<i>Alauda arvensis</i>	A	1	101–1000	101–1000
187	Степной жаворонок	<i>Melanocorypha calandra</i>	C	16	101–1000	101–1000
190	Полевой конёк	<i>Anthus campestris</i>	C	14	1–10	11–100
194a	Черноголовая трясогузка	<i>Motacilla feldegg</i>	B	3	1–10	1–10
196	Белая трясогузка	<i>Motacilla alba</i>	C	16	11–100	101–1000
197	Жулан	<i>Lanius collurio</i>	C	16	11–100	11–100
199	Чернолобый сорокопут	<i>Lanius minor</i>	C	16	101–1000	101–1000
201	Иволга	<i>Oriolus oriolus</i>	C	16	11–100	101–1000
202	Скворец	<i>Sturnus vulgaris</i>	C	14	101–1000	101–1000
202a	Розовый скворец	<i>Sturnus roseus</i>	C	16	101–1000	101–1000
204	Сойка	<i>Garrulus glandarius</i>	C	16	11–100	11–100

205	Сорока	<i>Pica pica</i>	C	16	11–100	101–1000
207	Галка	<i>Corvus monedula</i>	C	16	1–10	101–1000
208	Грач	<i>Corvus frugilegus</i>	C	16	101–1000	101–1000
209	Серая ворона	<i>Corvus cornix</i>	C	16	11–100	101–1000
210	Ворон	<i>Corvus corax</i>	C	16	1–10	1–10
215а	Соловьиная широкохвостка	<i>Cettia cetti</i>	A	2	11–100	11–100
218	Соловьиный сверчок	<i>Locustella luscinioides</i>	A	2	1–10	11–100
220а	Тонкоклювая камышевка	<i>Acrocephalus melanopogon</i>	A	2	1–10	1–10
222	Болотная камышевка	<i>Acrocephalus palustris</i>	A	2	11–100	11–100
223а	Индийская камышевка	<i>Acrocephalus agricola</i>	A	2	11–100	11–100
224	Дроздовидная камышевка	<i>Acrocephalus arundinaceus</i>	A	2	101–1000	101–1000
230	Серая славка	<i>Sylvia communis</i>	C	15	1–10	11–100
241	Серая мухоловка	<i>Muscicapa striata</i>	A	2	1–10	11–100
242	Луговой чекан	<i>Saxicola rubetra</i>	A	2	1–10	1–10
243	Черноголовый чекан	<i>Saxicola torquata</i>	A	2	1–10	1–10
244	Обыкновенная каменка	<i>Oenanthe oenanthe</i>	B	3	1–10	1–10
244а	Каменка-плешанка	<i>Oenanthe pleschanka</i>	B	3	1–10	1–10
244б	Каменка-плясунья	<i>Oenanthe isabellina</i>	C	16	101–1000	101–1000
245	Обыкновенная горихвостка	<i>Phoenicurus phoenicurus</i>	A	2	1–10	1–10
247а	Южный соловей	<i>Luscinia megarhynchos</i>	A	2	11–100	11–100
248	Соловей	<i>Luscinia luscinia</i>	A	2	11–100	11–100
249	Варакушка	<i>Luscinia svecica</i>	A	2	1–10	11–100
252	Чёрный дрозд	<i>Turdus merula</i>	C	13	11–100	11–100
255а	Усатая синица	<i>Panurus biarmicus</i>	C	13	11–100	11–100
257	Ремез	<i>Remiz pendulinus</i>	C	13	1–10	11–100
265	Большая синица	<i>Parus major</i>	C	16	11–100	101–1000
268	Домовый воробей	<i>Passer domesticus</i>	C	16	1001–10000	1001–10000
269	Полевой воробей	<i>Passer montanus</i>	C	16	101–1000	101–1000
270	Зяблик	<i>Fringilla coelebs</i>	B	4	1–10	11–100
272	Зеленушка	<i>Chloris chloris</i>	B	4	1–10	11–100
274	Черноголовый щегол	<i>Carduelis carduelis</i>	B	4	1–10	11–100
287	Просянка	<i>Miliaria calandra</i>	B	4	1–10	11–100
290а	Черноголовая овсянка	<i>Granativora melanocephala</i>	B	4	11–100	11–100



Хохлатый жаворонок



Кладка жулана



Самец фазана



Самка фазана



Пара красноносых нырков



Дупло сирийского дятла



Поле кукурузы и лесополоса

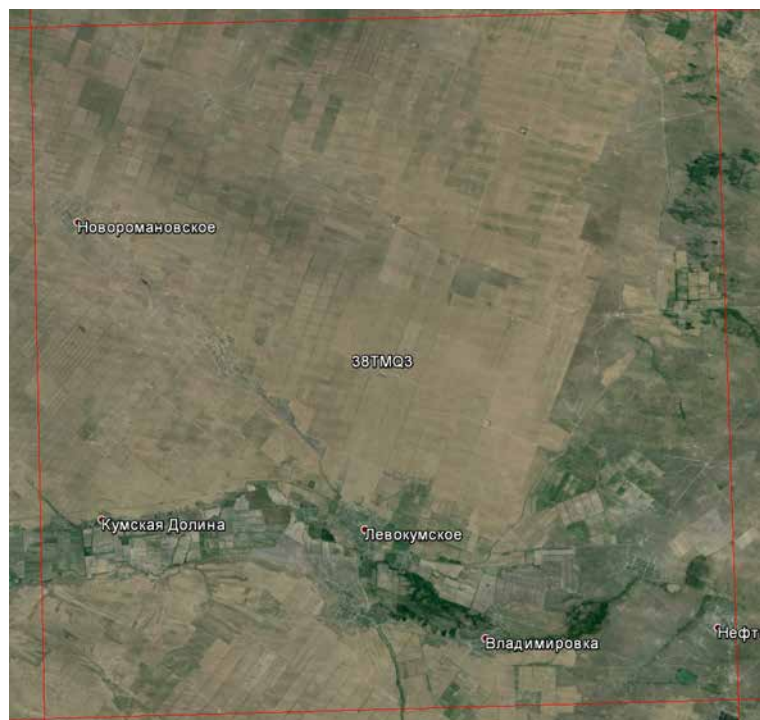


Пейзаж в Советском районе

КВАДРАТ 38ТМQ3

СТАВРОПОЛЬСКИЙ КРАЙ

Л.В. Маловичко



СРОКИ РАБОТ

2014–2016 гг.

РАЗМЕР ОБСЛЕДОВАННОЙ ТЕРРИТОРИИ

600 км²

ОБСЛЕДОВАННЫЕ МЕСТООБИТАНИЯ

1. Кума — единственная крупная река на территории квадрата. Она связывает между собой такие населённые пункты, как пос. Кумская Долина, пос. Заря, с. Левокумское, пос. Новокумский, сёла Правокумское, Владимировка, Урожайное. Около города Нефтекумска Кума разбивается на несколько небольших рукавов, направленных к Каспию.

2. Небольшие лесные массивы расположены по берегам реки Кумы — Владимировская и Урожайненская дачи. Это старые насаждения, площадь которых составляет 904,2 гектара. Здесь растут дуб, тополь, вяз, белая акация. В засолённых местах произрастает тамариск.

3. Пескозакрепительные лесные насаждения состоят из засухоустойчивых деревьев и кустарников: джужугка безлистного, тамариска, лоха узколистного, айланта, тересхена, реже в них произрастает вяз мелколистный.

4. По долине р. Кумы виноградники занимают около 2 тысяч га.

5. В 3 км севернее Нефтекумска в пойме реки Кумы находится уникальный участок (площадью 48 га) реликтового Камыш-Бурунного леса. Из деревьев здесь преобладают ива, ильм пробковый, тополь гибридный, ясень, вяз мелколистный, груша, клён татарский, лох узколистный, яблоня восточная.

6. С/х поля представлены бахчами и посадками зерновых (пшеница, кукуруза).

7. Каналы и артезианские скважины: Терско-Кумский и Кумо-Манычский каналы и много скважин.

8. Кошары размещены по всей территории квадрата.

9. Сельская застройка. Населённые пункты с преимущественно одноэтажной кирпичной и панельной застройкой (в некоторых населённых пунктах имеются 2–3-этажные дома) в сочетании с садами и огородными участками, зарослями рудеральной растительности и древесными насаждениями.

10. В современном Нефтекумске находится газоперерабатывающий завод, газокomppressorные станции, нефтеперекачивающая станция, Ткацкая фабрика, молокозавод, хлебозавод и другие предприятия. В районе Нефтекумска ведётся добыча нефти, а предприятие «Роснефть – Ставропольнефтегаз» является градообразующим предприятием, которое добывает около 1 миллиона тонн нефти в год. Кроме того, в районе Нефтекумска выращивают овощи, виноград, бахчевые культуры; разводят овец, крупный рогатый скот, свиней.

Обследование квадрата проведено при финансовой поддержке Европейского совета по учётам птиц (ЕВСС), Швейцарского института орнитологии (Swiss Ornithological Institute) и швейцарского фонда MAVA.

СОСТАВ ВИДОВ, СТАТУС И ЧИСЛЕННОСТЬ ПТИЦ В КВАДРАТЕ

№ вида	Русское название вида	Латинское название вида	Статус (аббревиатура)		Число условно гнездящихся пар на обследованной территории	Оценка численности в квадрате (число условно гн. пар)
7	Большая поганка, чомга	<i>Podiceps cristatus</i>	С	12	1–10	11–100
9	Большой баклан	<i>Phalacrocorax carbo</i>	С	15	11–100	101–1000

10	Большая выпь	<i>Botaurus stellaris</i>	C	16	1–10	1–10
12	Кваква	<i>Nycticorax nycticorax</i>	C	16	1–10	11–100
12a	Желтая цапля	<i>Ardeola ralloides</i>	A	1	1–10	1–10
13a	Малая белая цапля	<i>Egretta garzetta</i>	C	15	1–10	11–100
14	Серая цапля	<i>Ardea cinerea</i>	C	15	11–100	11–100
16	Чёрный аист	<i>Ciconia nigra</i>	A	1	1–10	1–10
19	Серый гусь	<i>Anser anser</i>	C	16	11–100	11–100
23	Лебедь-шипун	<i>Cygnus olor</i>	C	16	1–10	1–10
26	Пеганка	<i>Tadorna tadorna</i>	C	16	11–100	11–100
27	Огарь	<i>Tadorna ferruginea</i>	C	15	11–100	11–100
28	Кряква	<i>Anas platyrhynchos</i>	C	15	11–100	11–100
35	Красноносый нырок	<i>Netta rufina</i>	C	16	1–10	11–100
36	Красноголовый нырок	<i>Aythya ferina</i>	C	16	1–10	1–10
49	Чёрный коршун	<i>Milvus migrans</i>	C	15	1–10	1–10
52	Луговой лунь	<i>Circus pygargus</i>	A	1	1–10	11–100
53	Болотный лунь	<i>Circus aeruginosus</i>	C	15	11–100	11–100
54	Тетеревятник	<i>Accipiter gentilis</i>	B	3	1–10	1–10
55	Перепелятник	<i>Accipiter nisus</i>	B	3	1–10	1–10
55a	Европейский тювик	<i>Accipiter brevipes</i>	C	16	1–10	1–10
57	Канюк	<i>Buteo buteo</i>	C	16	1–10	11–100
57a	Курганник	<i>Buteo rufinus</i>	C	16	1–10	1–10
58	Змееяд	<i>Circaetus gallicus</i>	B	3	1–10	1–10
59	Орёл-карлик	<i>Hieraaetus pennatus</i>	A	1	1–10	1–10
62	Могильник	<i>Aquila heliaca</i>	C	15	1–10	1–10
64	Орлан-белохвост	<i>Haliaeetus albicilla</i>	C	15	1–10	1–10
71	Кобчик	<i>Falco vespertinus</i>	C	16	1–10	11–100
72	Пустельга	<i>Falco tinnunculus</i>	C	16	11–100	11–100
72a	Степная пустельга	<i>Falco naumanni</i>	C	16	11–100	101–1000
77	Серая куропатка	<i>Perdix perdix</i>	C	16	101–1000	101–1000
78a	Фазан	<i>Phasianus colchicus</i>	C	16	101–1000	101–1000
79b	Красавка	<i>Anthropoides virgo</i>	C	15	11–100	11–100
80	Водяной пастушок	<i>Rallus aquaticus</i>	B	3	1–10	1–10
84	Камышница	<i>Gallinula chloropus</i>	C	16	1–10	1–10
85	Лысуха	<i>Fulica atra</i>	C	16	11–100	11–100
87	Стрепет	<i>Tetrax tetrax</i>	C	16	11–100	11–100
87a	Авдотка	<i>Burhinus oedicephalus</i>	C	16	1–10	11–100
93	Чибис	<i>Vanellus vanellus</i>	C	15	1–10	11–100
146	Вяхрь	<i>Columba palumbus</i>	C	16	1–10	11–100
148	Сизый голубь (городской)	<i>Columba livia f. domestica</i>	C	16	101–1000	101–1000
149	Кольчатая горлица	<i>Streptopelia decaocto</i>	C	16	101–1000	101–1000
151	Кукушка	<i>Cuculus canorus</i>	C	16	11–100	101–1000
154	Филин	<i>Bubo bubo</i>	C	16	1–10	1–10
155	Ушастая сова	<i>Asio otus</i>	C	15	1–10	11–100
157	Сплюшка	<i>Otus scops</i>	B	4	1–10	11–100
159	Домовый сыч	<i>Athene noctua</i>	C	16	1–10	11–100
165	Козодой	<i>Caprimulgus europaeus</i>	B	4	1–10	1–10
166	Чёрный стриж	<i>Apus apus</i>	C	16	11–100	11–100
167	Сизоворонка	<i>Coracias garrulus</i>	C	16	11–100	11–100
168	Зимородок	<i>Alcedo atthis</i>	A	2	1–10	1–10
169	Золотистая шурка	<i>Merops apiaster</i>	C	16	101–1000	101–1000
169a	Зелёная шурка	<i>Merops persicus</i>	C	16	11–100	101–1000
170	Удод	<i>Upupa epops</i>	C	16	101–1000	101–1000
172	Зелёный дятел	<i>Picus viridis (viridis)</i>	C	13	1–10	1–10

175a	Сирийский дятел	<i>Dendrocopos syriacus</i>	C	16	11–100	101–1000
180	Береговушка	<i>Riparia riparia</i>	C	16	101–1000	1001–10000
181	Деревенская ласточка	<i>Hirundo rustica</i>	C	16	1001–10000	1001–10000
182	Воронок	<i>Delichon urbica</i>	C	16	11–100	101–1000
183	Хохлатый жаворонок	<i>Galerida cristata</i>	B	3	101–1000	101–1000
183a	Малый жаворонок	<i>Calandrella brachydactyla</i>	A	1	101–1000	101–1000
183б	Серый жаворонок	<i>Calandrella rufescens</i>	A	1	101–1000	101–1000
186	Полевой жаворонок	<i>Alauda arvensis</i>	A	1	101–1000	101–1000
187	Степной жаворонок	<i>Melanocorypha calandra</i>	C	16	1001–10000	1001–10000
190	Полевой конёк	<i>Anthus campestris</i>	C	14	1–10	11–100
194a	Черноголовая трясогузка	<i>Motacilla feldegg</i>	B	3	1–10	1–10
196	Белая трясогузка	<i>Motacilla alba</i>	C	16	11–100	101–1000
197	Жулан	<i>Lanius collurio</i>	C	16	11–100	11–100
199	Чернолобый сорокопуд	<i>Lanius minor</i>	C	16	101–1000	101–1000
201	Иволга	<i>Oriolus oriolus</i>	C	16	11–100	101–1000
202	Скворец	<i>Sturnus vulgaris</i>	C	14	101–1000	101–1000
202a	Розовый скворец	<i>Sturnus roseus</i>	C	16	1001–10000	1001–10000
204	Сойка	<i>Garrulus glandarius</i>	C	16	11–100	11–100
205	Сорока	<i>Pica pica</i>	C	16	11–100	101–1000
207	Галка	<i>Corvus monedula</i>	C	16	11–100	101–1000
208	Грач	<i>Corvus frugilegus</i>	C	16	101–1000	101–1000
209	Серая ворона	<i>Corvus cornix</i>	C	16	11–100	101–1000
210	Ворон	<i>Corvus corax</i>	C	16	1–10	1–10
215a	Соловьиная широкохвостка	<i>Cettia cetti</i>	A	2	11–100	11–100
218	Соловьиный сверчок	<i>Locustella luscinioides</i>	A	2	1–10	11–100
220a	Тонкоклювая камышевка	<i>Acrocephalus melanopogon</i>	A	2	1–10	1–10
222	Болотная камышевка	<i>Acrocephalus palustris</i>	A	2	11–100	11–100
223a	Индийская камышевка	<i>Acrocephalus agricola</i>	A	2	11–100	11–100
224	Дроздовидная камышевка	<i>Acrocephalus arundinaceus</i>	A	2	101–1000	101–1000
230	Серая славка	<i>Sylvia communis</i>	C	15	1–10	11–100
231a	Белоусая славка	<i>Sylvia mystacea</i>	A	2	11–100	11–100
241	Серая мухоловка	<i>Muscicapa striata</i>	A	2	1–10	11–100
242	Луговой чекан	<i>Saxicola rubetra</i>	A	2	1–10	1–10
243	Черноголовый чекан	<i>Saxicola torquata</i>	A	2	1–10	1–10
244	Обыкновенная каменка	<i>Oenanthe oenanthe</i>	B	3	1–10	1–10
244a	Каменка-пleshанка	<i>Oenanthe pleschanka</i>	B	3	1–10	1–10
244б	Каменка-плясунья	<i>Oenanthe isabellina</i>	C	16	101–1000	101–1000
245	Обыкновенная горихвостка	<i>Phoenicurus phoenicurus</i>	A	2	1–10	1–10
247a	Южный соловей	<i>Luscinia megarhynchos</i>	A	2	11–100	11–100
248	Соловей	<i>Luscinia luscinia</i>	A	2	11–100	11–100
249	Варакушка	<i>Luscinia svecica</i>	A	2	1–10	11–100
252	Чёрный дрозд	<i>Turdus merula</i>	C	13	11–100	11–100
255a	Усагая синица	<i>Panurus biarmicus</i>	C	13	11–100	11–100
257	Ремез	<i>Remiz pendulinus</i>	C	13	1–10	11–100
265	Большая синица	<i>Parus major</i>	C	16	11–100	101–1000
268	Домовый воробей	<i>Passer domesticus</i>	C	16	1001–10000	1001–10000
268a	Черногрудый воробей	<i>Passer hispaniolensis</i>	C	16	101–1000	101–1000
269	Полевой воробей	<i>Passer montanus</i>	C	16	101–1000	101–1000
270	Зяблик	<i>Fringilla coelebs</i>	B	4	1–10	11–100
272	Зеленушка	<i>Chloris chloris</i>	B	4	1–10	11–100
274	Черноголовый щегол	<i>Carduelis carduelis</i>	B	4	1–10	11–100
287	Просянка	<i>Miliaria calandra</i>	B	4	1–10	11–100
290a	Черноголовая овсянка	<i>Granativora melanocephala</i>	B	4	11–100	11–100



Ландшафт у гнезда шипуна, гнездо расположено в кустах под длинной веткой ольхи



Гнездо шипуна в кустах шиповника и ивы



Гнездо шипуна из водорослей на гальке



Пара шипунов



Пеганки у гнезда



Лысуха с птенцом



Жёлтая цапля



Сизоворонка на гнезде



Степная пустельга у гнезда



Характерный пейзаж



Река Кума



Заросли верблюжьей колючки и тамарикса



Молодые виноградники



Стела Европа–Азия в Нефтекумске



Стрепет — символ Левокумского района

КВАДРАТ 38ТМСЗ

РЕСПУБЛИКА КАЛМЫКИЯ

В.Н. Федосов



СРОКИ РАБОТ

2015–2016 гг.

РАЗМЕР ОБСЛЕДОВАННОЙ ТЕРРИТОРИИ

10% площади квадрата

ОБСЛЕДОВАННЫЕ МЕСТООБИТАНИЯ

Поля (17%), полынно-злаковые полупустынные степи в комплексе с солонцами (79%), овраги (1%), водоёмы (солонковатые озёра, пруды и степные реки; берега, частично поросшие тростником, кустами тамарикса, местами голые засоленные) (1%), ползащитные лесные полосы и другие искусственные лесонасаждения (1%), сельские населённые пункты (1%).

Западная часть квадрата расположена на Эргенинской возвышенности и представляет собой всхолмлённую местность с большим количеством балок и оврагов. Восточная часть находится в Даванском понижении, частично засолена.

Обследование квадрата проведено при финансовой поддержке Программы «Птицы Москвы и Подмосковья».

Прим. ред. В 5-м выпуске ежегодника (2015, с. 245–246) был опубликован предварительный отчёт по этому квадрату. В 2016 г. автор провёл дополнительные исследования, в результате дополнен список видов и дана оценка их численности для всей площади квадрата.

СОСТАВ ВИДОВ, СТАТУС И ЧИСЛЕННОСТЬ ПТИЦ В КВАДРАТЕ

№ вида	Русское название вида	Латинское название вида	Статус (аббревиатура)		Число условно гнездящихся пар на обследованной территории	Оценка численности в квадрате (число условно гн. пар)
6	Серощёкая поганка	<i>Podiceps grisegena</i>	A	1		1–10
7	Большая поганка, чомга	<i>Podiceps cristatus</i>	C	12		11–100
8a	Кудрявый пеликан	<i>Pelecanus crispus</i>	C	13		1–10
10	Большая выпь	<i>Botaurus stellaris</i>	A	2		11–100
13	Большая белая цапля	<i>Casmerodius albus</i>	A	1		11–100
14	Серая цапля	<i>Ardea cinerea</i>	A	1		11–100
14б	Колпица	<i>Platalea leucorodia</i>	A	1		1–10
19	Серый гусь	<i>Anser anser</i>	C	12		11–100
23	Лебедь-шипун	<i>Cygnus olor</i>	C	12		11–100
26	Пеганка	<i>Tadorna tadorna</i>	B	3		11–100
27	Огарь	<i>Tadorna ferruginea</i>	C	12		11–100
28	Кряква	<i>Anas platyrhynchos</i>	A	1		11–100
35	Красноносый нырок	<i>Netta rufina</i>	C	12		11–100
36	Красноголовый нырок	<i>Aythya ferina</i>	C	12		11–100
52	Луговой лунь	<i>Circus pygargus</i>	B	3		11–100
53	Болотный лунь	<i>Circus aeruginosus</i>	C	12		11–100
57a	Курганник	<i>Buteo rufinus</i>	C	16		11–100

69	Чеглок	<i>Falco subbuteo</i>	A	2		1–10
71	Кобчик	<i>Falco vespertinus</i>	B	3		1–10
72	Пустельга	<i>Falco tinnunculus</i>	B	3		101–1000
77	Серая куропатка	<i>Perdix perdix</i>	A	1		1–10
78	Перепел	<i>Coturnix coturnix</i>	A	1		1–10
79б	Красавка	<i>Anthropoides virgo</i>	C	15		11–100
85	Лысуха	<i>Fulica atra</i>	C	12		101–1000
87	Стрепет	<i>Tetrax tetrax</i>	A	1		11–100
91б	Морской зуёк	<i>Charadrius alexandrinus</i>	B	7		11–100
93	Чибис	<i>Vanellus vanellus</i>	A	1		11–100
95	Ходулочник	<i>Himantopus himantopus</i>	B	7		101–1000
95а	Шилокловка	<i>Recurvirostra avosetta</i>	B	7		11–100
100	Травник	<i>Tringa totanus</i>	B	3		11–100
122	Степная тиркушка	<i>Glareola nordmanni</i>	B	7		101–1000
126	Черноголовый хохотун	<i>Larus ichthyaetus</i>	A	1		11–100
133	Хохотунья	<i>Larus cachinnans</i>	C	13		101–1000
139а	Чайконосная крачка	<i>Gelochelidon nilotica</i>	B	7		11–100
142	Речная крачка	<i>Sterna hirundo</i>	A	1		11–100
143	Малая крачка	<i>Sterna albifrons</i>	A	1		1–10
146	Вяхирь	<i>Columba palumbus</i>	A	1		1–10
148	Сизый голубь (городской)	<i>Columba livia f.domestica</i>	C	13		101–1000
149	Кольчатая горлица	<i>Streptopelia decaocto</i>	B	4		101–1000
151	Кукушка	<i>Cuculus canorus</i>	B	4		11–100
154	Филин	<i>Bubo bubo</i>	C	16		1–10
155	Ушастая сова	<i>Asio otus</i>	A	1		1–10
159	Домовый сыч	<i>Athene noctua</i>	B	3		1–10
167	Сизоворонка	<i>Coracias garrulus</i>	A	1		1–10
169	Золотистая щурка	<i>Merops apiaster</i>	C	12		1001–10000
170	Удод	<i>Upupa epops</i>	B	4		101–1000
175а	Сирийский дятел	<i>Dendrocopos syriacus</i>	C	12		11–100
180	Береговушка	<i>Riparia riparia</i>	C	13		101–1000
181	Деревенская ласточка	<i>Hirundo rustica</i>	C	12		101–1000
183	Хохлатый жаворонок	<i>Galerida cristata</i>	C	12		101–1000
183а	Малый жаворонок	<i>Calandrella brachydactyla</i>	C	14		101–1000
183б	Серый жаворонок	<i>Calandrella rufescens</i>	A	1		101–1000
186	Полевой жаворонок	<i>Alauda arvensis</i>	A	1		101–1000
187	Степной жаворонок	<i>Melanocorypha calandra</i>	C	14		10001–100000
188	Белокрылый жаворонок	<i>Melanocorypha leucoptera</i>	B	3		11–100
190	Полевой конёк	<i>Anthus campestris</i>	B	3		101–1000
194а	Черноголовая трясогузка	<i>Motacilla feldegg</i>	A	1		11–100
196	Белая трясогузка	<i>Motacilla alba</i>	B	3		11–100
199	Чернолобый сорокопут	<i>Lanius minor</i>	C	12		101–1000
201	Иволга	<i>Oriolus oriolus</i>	A	2		11–100
202	Скворец	<i>Sturnus vulgaris</i>	C	14		101–1000
202а	Розовый скворец	<i>Sturnus roseus</i>	C	13		1001–10000
205	Сорока	<i>Pica pica</i>	C	14		101–1000
207	Галка	<i>Corvus monedula</i>	A	1		101–1000
209	Серая ворона	<i>Corvus cornix</i>	C	12		11–100
222	Болотная камышевка	<i>Acrocephalus palustris</i>	A	2		11–100
223	Тростниковая камышевка	<i>Acrocephalus scirpaceus</i>	A	2		11–100
223а	Индийская камышевка	<i>Acrocephalus agricola</i>	A	2		11–100
224	Дроздовидная камышевка	<i>Acrocephalus arundinaceus</i>	B	4		101–1000
244	Обыкновенная каменка	<i>Oenanthe oenanthe</i>	A	1		11–100

244a	Каменка-плешанка	<i>Oenanthe pleschanka</i>	C	16		11–100
244б	Каменка-плясунья	<i>Oenanthe isabellina</i>	C	12		1001–10000
255a	Усатая синица	<i>Panurus biarmicus</i>	A	1		11–100
268	Домовый воробей	<i>Passer domesticus</i>	C	14		1001–10000
268a	Черногрудый воробей	<i>Passer hispaniolensis</i>	C	11		101–1000
269	Полевой воробей	<i>Passer montanus</i>	A	1		11–100
290a	Черноголовая овсянка	<i>Granativora melanocephala</i>	C	12		11–100

КВАДРАТ 38ТМТЗ

РЕСПУБЛИКА КАЛМЫКИЯ

В.Н. Федосов, В.М. Музаев, Г.И. Эрдненов



СРОКИ РАБОТ

2016 г.

РАЗМЕР ОБСЛЕДОВАННОЙ ТЕРРИТОРИИ

9% площади квадрата

ОБСЛЕДОВАННЫЕ МЕСТООБИТАНИЯ

Поля (15%), полынно-злаковые полупустынные степи в комплексе с солонцами (81%), овраги (1%), водоёмы (солонковатые озёра, пруды и степные реки; берега, частично поросшие тростником, кустами тамарикса, местами голые засоленные) (1%), полезащитные лесные полосы и другие искусственные лесонасаждения (1%), сельские населённые пункты (1%).

Западная часть квадрата расположена на Ергенинской возвышенности и представляет собой всхолмлённую местность с большим количеством балок и оврагов. Восточная часть находится в Даванском понижении, частично засолена.

Обследование квадрата проведено при финансовой поддержке Программы «Птицы Москвы и Подмосковья».

СОСТАВ ВИДОВ, СТАТУС И ЧИСЛЕННОСТЬ ПТИЦ В КВАДРАТЕ

№ вида	Русское название вида	Латинское название вида	Статус (аббревиатура)		Число условно гнездящихся пар на обследованной территории	Оценка численности в квадрате (число условно гн. пар)
7	Большая поганка, чомга	<i>Podiceps cristatus</i>	С	12	1–10	11–100
8а	Кудрявый пеликан	<i>Pelecanus crispus</i>	В	3	1–10	1–10
10	Большая выпь	<i>Botaurus stellaris</i>	А	2	1–10	11–100
13	Большая белая цапля	<i>Casmerodius albus</i>	А	1	11–100	11–100
13а	Малая белая цапля	<i>Egretta garzetta</i>	А	1	1–10	1–10
14	Серая цапля	<i>Ardea cinerea</i>	А	1	11–100	11–100
14а	Рыжая цапля	<i>Ardea purpurea</i>	А	1	11–100	11–100
23	Лебедь-шипун	<i>Cygnus olor</i>	С	12	1–10	1–10
26	Пеганка	<i>Tadorna tadorna</i>	С	12	11–100	11–100
27	Огарь	<i>Tadorna ferruginea</i>	А	1	11–100	101–1000
28	Кряква	<i>Anas platyrhynchos</i>	А	1	11–100	11–100
35	Красноносый нырок	<i>Netta rufina</i>	А	1	11–100	101–1000
36	Красноголовый нырок	<i>Aythya ferina</i>	А	1	1–10	11–100
52	Луговой лунь	<i>Circus pygargus</i>	А	1	1–10	1–10
53	Болотный лунь	<i>Circus aeruginosus</i>	В	3	1–10	11–100
55а	Европейский тювик	<i>Accipiter brevipes</i>	В	7	1–10	1–10
57а	Курганник	<i>Buteo rufinus</i>	С	12	1–10	11–100
59а	Степной орёл	<i>Aquila nipalensis</i>	А	1	1–10	11–100
64	Орлан-белохвост	<i>Haliaeetus albicilla</i>	С	12	1–10	1–10
69	Чеглок	<i>Falco subbuteo</i>	В	7	1–10	11–100
71	Кобчик	<i>Falco vespertinus</i>	В	7	11–100	101–1000

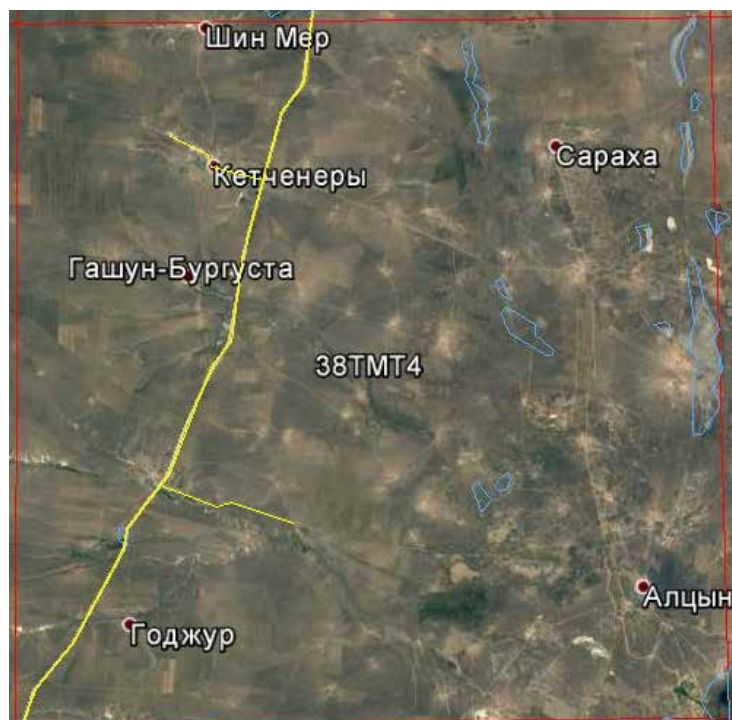
72	Пустельга	<i>Falco tinnunculus</i>	B	3	11–100	101–1000
77	Серая куропатка	<i>Perdix perdix</i>	C	12	1–10	11–100
79б	Красавка	<i>Anthropoides virgo</i>	B	3	1–10	101–1000
85	Лысуха	<i>Fulica atra</i>	C	12	1–10	11–100
87	Стрепет	<i>Tetrax tetrax</i>	B	5	1–10	101–1000
91б	Морской зуёк	<i>Charadrius alexandrinus</i>	C	12	101–1000	101–1000
93	Чибис	<i>Vanellus vanellus</i>	B	7	1–10	11–100
95	Ходулочник	<i>Himantopus himantopus</i>	C	10	11–100	101–1000
95а	Шилоклювка	<i>Recurvirostra avosetta</i>	A	1	1–10	1–10
122	Степная тиркушка	<i>Glareola nordmanni</i>	C	10	11–100	101–1000
129	Озёрная чайка	<i>Larus ridibundus</i>	A	1	11–100	11–100
138	Белокрылая крачка	<i>Chlidonias leucopterus</i>	B	3	11–100	11–100
142	Речная крачка	<i>Sterna hirundo</i>	A	1	11–100	11–100
146	Вяхирь	<i>Columba palumbus</i>	B	3	1–10	101–1000
148	Сизый голубь (городской)	<i>Columba livia f.domestica</i>	B	5	11–100	101–1000
149	Кольчатая горлица	<i>Streptopelia decaocto</i>	A	2	11–100	101–1000
151	Кукушка	<i>Cuculus canorus</i>	B	5	1–10	11–100
154	Филин	<i>Bubo bubo</i>	C	16	1–10	1–10
155	Ушастая сова	<i>Asio otus</i>	C	16	1–10	11–100
157	Сплюшка	<i>Otus scops</i>	A	2	1–10	11–100
159	Домовый сыч	<i>Athene noctua</i>	A	1	1–10	11–100
167	Сизоворонка	<i>Coracias garrulus</i>	A	1	1–10	11–100
169	Золотистая щурка	<i>Merops apiaster</i>	C	11	101–1000	1001–10000
170	Удод	<i>Upupa epops</i>	A	2	11–100	101–1000
175а	Сирийский дятел	<i>Dendrocopos syriacus</i>	A	1	1–10	11–100
180	Береговушка	<i>Riparia riparia</i>	C	11	101–1000	1001–10000
181	Деревенская ласточка	<i>Hirundo rustica</i>	C	12	101–1000	10001–100000
182	Воронок	<i>Delichon urbica</i>	C	11	11–100	101–1000
183	Хохлатый жаворонок	<i>Galerida cristata</i>	A	1	1–10	11–100
183а	Малый жаворонок	<i>Calandrella brachydactyla</i>	C	12	1001–1000	10001–100000
183б	Серый жаворонок	<i>Calandrella rufescens</i>	A	1	101–1000	101–1000
186	Полевой жаворонок	<i>Alauda arvensis</i>	C	12	101–1000	101–1000
187	Степной жаворонок	<i>Melanocorypha calandra</i>	C	14	11–100	1001–10000
194	Жёлтая трясогузка	<i>Motacilla flava</i>	C	12	1–10	11–100
194а	Черноголовая трясогузка	<i>Motacilla feldegg</i>	B	3	1–10	11–100
196	Белая трясогузка	<i>Motacilla alba</i>	C	12	11–100	101–1000
197	Жулан	<i>Lanius collurio</i>	A	1	1–10	11–100
199	Чернолобый сорокопуд	<i>Lanius minor</i>	A	1	1–10	101–1000
201	Иволга	<i>Oriolus oriolus</i>	A	2	1–10	11–100
202	Скворец	<i>Sturnus vulgaris</i>	A	1	1–10	11–100
202а	Розовый скворец	<i>Sturnus roseus</i>	A	1	11–100	101–1000
205	Сорока	<i>Pica pica</i>	B	7	11–100	101–1000
207	Галка	<i>Corvus monedula</i>	A	1	1–10	11–100
208	Грач	<i>Corvus frugilegus</i>	B	9	11–100	101–1000
209	Серая ворона	<i>Corvus cornix</i>	C	16	1–10	101–1000
210	Ворон	<i>Corvus corax</i>	A	1	1–10	1–10
224	Дроздовидная камышевка	<i>Acrocephalus arundinaceus</i>	A	2	11–100	101–1000
226а	Бледная бормотушка	<i>Iduna pallida</i>	B	3	1–10	11–100
230	Серая славка	<i>Sylvia communis</i>	B	5	1–10	101–1000
244а	Каменка-плешанка	<i>Oenanthe pleschanka</i>	A	1	1–10	11–100
244б	Каменка-плясунья	<i>Oenanthe isabellina</i>	C	12	101–1000	1001–10000
263	Лазоревка	<i>Parus caeruleus</i>	C	15	1–10	101–1000
265	Большая синица	<i>Parus major</i>	C	12	1–10	101–1000

268	Домовый воробей	<i>Passer domesticus</i>	С	14	1001–10000	10001–100000
269	Полевой воробей	<i>Passer montanus</i>	В	3	1–10	11–100
287	Просянка	<i>Miliaria calandra</i>	С	14	1–10	101–1000
290а	Черноголовая овсянка	<i>Granativora melanocephala</i>	А	2	1–10	11–100

КВАДРАТ 38ТМТ4

РЕСПУБЛИКА КАЛМЫКИЯ

В.Н. Федосов



СРОКИ РАБОТ

2016 г.

РАЗМЕР ОБСЛЕДОВАННОЙ ТЕРРИТОРИИ

10% площади квадрата

ОБСЛЕДОВАННЫЕ МЕСТООБИТАНИЯ

Поля (17%), полынно-злаковые полупустынные степи в комплексе с солонцами (79%), овраги (1%), водоёмы (солончатые озёра, пруды и степные реки; берега, частично поросшие тростником, кустами тамарика, местами голые засоленные) (1%), полевозащитные лесные полосы и другие искусственные лесонасаждения (1%), сельские населённые пункты (1%).

Западная часть квадрата расположена на Эргенинской возвышенности и представляет собой всхолмлённую местность с большим количеством балок и оврагов. Восточная часть находится в Даванском понижении, частично засолена.

Обследование квадрата проведено при финансовой поддержке Программы «Птицы Москвы и Подмосковья».

Прим. ред. В 6-м выпуске ежегодника (2016, с. 218–221) был опубликован отчёт по этому квадрату М.А. Королькова. В 2016 г. В.Н. Федосов провёл дополнительные исследования, в результате дополнен список видов и уточнён статус некоторых из них. В таблице для полного представления о составе авифауны квадрата приведены суммарные данные обоих авторов.

СОСТАВ ВИДОВ, СТАТУС И ЧИСЛЕННОСТЬ ПТИЦ В КВАДРАТЕ

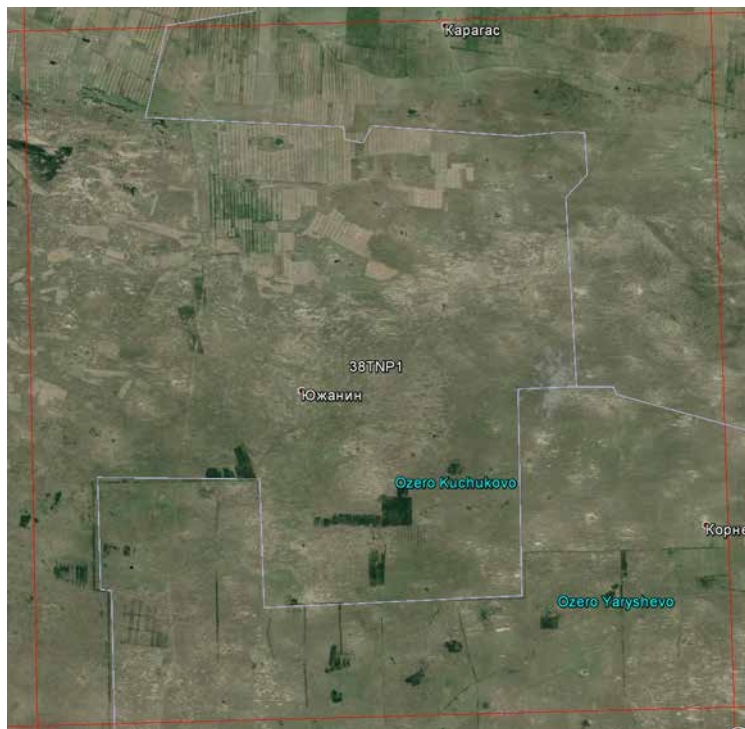
№ вида	Русское название вида	Латинское название вида	Статус (аббревиатура)		Число условно гнездящихся пар на обследованной территории	Оценка численности в квадрате (число условно гн. пар)
3	Малая поганка	<i>Tachybaptus ruficollis</i>	С	12		11–100
7	Большая поганка, чомга	<i>Podiceps cristatus</i>	А	1		11–100
13	Большая белая цапля	<i>Casmerodius albus</i>	А	1		1–10
14	Серая цапля	<i>Ardea cinerea</i>	А	1		11–100
27	Огарь	<i>Tadorna ferruginea</i>	С	12		101–1000
28	Кряква	<i>Anas platyrhynchos</i>	А	1		11–100
53	Болотный лунь	<i>Circus aeruginosus</i>	А	1		11–100
57a	Курганник	<i>Buteo rufinus</i>	С	16		101–1000
59a	Степной орёл	<i>Aquila nipalensis</i>	С	16		101–1000
62	Могильник	<i>Aquila heliaca</i>	С	11		1–10
64	Орлан-белохвост	<i>Haliaeetus albicilla</i>	А	1		1–10
71	Кобчик	<i>Falco vespertinus</i>	С	13		11–100
72	Пустельга	<i>Falco tinnunculus</i>	А	1		11–100
77	Серая куропатка	<i>Perdix perdix</i>	В	3		11–100

796	Красавка	<i>Anthropoides virgo</i>	C	12		101–1000
85	Лысуха	<i>Fulica atra</i>	A	1		11–100
87	Стрепет	<i>Tetrax tetrax</i>	B	5		101–1000
91	Малый зуёк	<i>Charadrius dubius</i>	A	1		11–100
916	Морской зуёк	<i>Charadrius alexandrinus</i>	A	1		11–100
93	Чибис	<i>Vanellus vanellus</i>	A	1		1–10
95	Ходулочник	<i>Himantopus himantopus</i>	C	13		11–100
95a	Шилокловка	<i>Recurvirostra avosetta</i>	C	13		11–100
122	Степная тиркушка	<i>Glareola nordmanni</i>	A	1		11–100
146	Вяхирь	<i>Columba palumbus</i>	A	1		1–10
148	Сизый голубь (городской)	<i>Columba livia f.domestica</i>	C	13		101–1000
149	Кольчатая горлица	<i>Streptopelia decaocto</i>	B	6		101–1000
151	Кукушка	<i>Cuculus canorus</i>	A	2		11–100
154	Филин	<i>Bubo bubo</i>	A	1		1–10
155	Ушастая сова	<i>Asio otus</i>	A	1		11–100
159	Домовый сыч	<i>Athene noctua</i>	A	1		101–1000
167	Сизоворонка	<i>Coracias garrulus</i>	B	3		11–100
169	Золотистая щурка	<i>Merops apiaster</i>	A	1		101–1000
170	Удод	<i>Upupa epops</i>	A	1		101–1000
175a	Сирийский дятел	<i>Dendrocopos syriacus</i>	A	1		1–10
180	Береговушка	<i>Riparia riparia</i>	C	11		1001–10000
181	Деревенская ласточка	<i>Hirundo rustica</i>	C	11		1001–10000
182	Воронок	<i>Delichon urbica</i>	C	16		101–1000
183	Хохлатый жаворонок	<i>Galerida cristata</i>	A	1		101–1000
183a	Малый жаворонок	<i>Calandrella brachydactyla</i>	C	12		1001–10000
183б	Серый жаворонок	<i>Calandrella rufescens</i>	C	12		101–1000
186	Полевой жаворонок	<i>Alauda arvensis</i>	C	12		101–1000
187	Степной жаворонок	<i>Melanocorypha calandra</i>	C	12		1001–10000
190	Полевой конёк	<i>Anthus campestris</i>	A	1		101–1000
196	Белая трясогузка	<i>Motacilla alba</i>	A	1		11–100
199	Чернолобый сорокопуд	<i>Lanius minor</i>	A	1		11–100
201	Иволга	<i>Oriolus oriolus</i>	A	2		1–10
202	Скворец	<i>Sturnus vulgaris</i>	C	12		101–1000
202a	Розовый скворец	<i>Sturnus roseus</i>	A	1		101–1000
205	Сорока	<i>Pica pica</i>	C	12		101–1000
207	Галка	<i>Corvus monedula</i>	C	12		1001–10000
208	Грач	<i>Corvus frugilegus</i>	C	12		101–1000
209	Серая ворона	<i>Corvus cornix</i>	A	1		11–100
210	Ворон	<i>Corvus corax</i>	A	1		1–10
224	Дроздовидная камышевка	<i>Acrocephalus arundinaceus</i>	A	2		101–1000
244	Обыкновенная каменка	<i>Oenanthe oenanthe</i>	C	12		101–1000
244a	Каменка-пleshанка	<i>Oenanthe pleschanka</i>	B	4		11–100
244б	Каменка-плясунья	<i>Oenanthe isabellina</i>	C	12		101–1000
268	Домовый воробей	<i>Passer domesticus</i>	C	12		1001–10000
268a	Черногрудый воробей	<i>Passer hispaniolensis</i>	C	11		101–1000
269	Полевой воробей	<i>Passer montanus</i>	A	1		11–100
274	Черноголовый щегол	<i>Carduelis carduelis</i>	A	2		11–100
287	Просьянка	<i>Miliaria calandra</i>	A	1		1–10
290a	Черноголовая овсянка	<i>Granativora melanocephala</i>	A	2		101–1000

КВАДРАТ 38ТНР1

СТАВРОПОЛЬСКИЙ КРАЙ, РЕСПУБЛИКИ ДАГЕСТАН И ЧЕЧНЯ

Л.В. Маловичко



СРОКИ РАБОТ

2016 г.

РАЗМЕР ОБСЛЕДОВАННОЙ ТЕРРИТОРИИ

500 км²

ОБСЛЕДОВАННЫЕ МЕСТООБИТАНИЯ

1. Большая часть квадрата занята бурунными песками — называемыми Терско-Кумские пески.

2. Оазисом Курских бурунов является Милюшкин лес. Расположен он на юго-востоке района, в 15 км от границы с Чеченской Республикой, площадь составляет 90 га. Лес был посажен в 1920-х годах. Уникальность Милюшкина леса заключается в том, что в его составе есть хвойные деревья: сосна крымская. В настоящее время их насчитывается 139 штук (по данным лесничества). Кроме сосны, растут акация белая, тополь чёрный, шелюга (ива) серая, единично — дуб, шелковица, барбарис. Лучше себя чувствуют в этих условиях акация и шелюга.

3. Каналы и артезианские скважины: совхозный канал и много артезианских скважин.
4. Озеро Кугуково — пересохшее и наполняется только в период дождей.
5. Кошары размещены по всей территории квадрата.
6. Сельская застройка. Посёлок Южанин — всего 2 улицы и 14 домов, в которых живут чабаны.

Обследование квадрата проведено при финансовой поддержке Европейского совета по учётам птиц (ЕВСС), Швейцарского института орнитологии (Swiss Ornithological Institute) и швейцарского фонда MAVA. Кроме данных собственных исследований, в отчёте использованы материалы публикаций, в которых были сведения об авифауне данного квадрата.

СОСТАВ ВИДОВ, СТАТУС И ЧИСЛЕННОСТЬ ПТИЦ В КВАДРАТЕ

№ вида	Русское название вида	Латинское название вида	Статус (аббревиатура)		Число условно гнездящихся пар на обследованной территории	Оценка численности в квадрате (число условно гн. пар)
26	Пеганка	<i>Tadorna tadorna</i>	С	16	1–10	11–100
27	Огарь	<i>Tadorna ferruginea</i>	С	15	1–10	11–100
28	Кряква	<i>Anas platyrhynchos</i>	С	15	1–10	11–100
53	Болотный лунь	<i>Circus aeruginosus</i>	С	15	1–10	11–100
54	Тетеревятник	<i>Accipiter gentilis</i>	В	3	1–10	1–10
57	Канюк	<i>Buteo buteo</i>	С	16	1–10	1–10
57a	Курганник	<i>Buteo rufinus</i>	С	16	1–10	1–10
62	Могильник	<i>Aquila heliaca</i>	С	15	1–10	1–10
71	Кобчик	<i>Falco vespertinus</i>	С	16	1–10	11–100
72	Пустельга	<i>Falco tinnunculus</i>	С	16	11–100	11–100
72a	Степная пустельга	<i>Falco naumanni</i>	С	16	1–10	11–100
77	Серая куропатка	<i>Perdix perdix</i>	С	16	101–1000	101–1000
78a	Фазан	<i>Phasianus colchicus</i>	С	16	1–10	11–100

796	Красавка	<i>Anthropoides virgo</i>	C	15	11–100	11–100
87	Стрепет	<i>Tetrax tetrax</i>	C	16	11–100	11–100
87a	Авдотка	<i>Burhinus oedicnemus</i>	C	16	1–10	11–100
146	Вяхирь	<i>Columba palumbus</i>	C	16	1–10	1–10
148	Сизый голубь (городской)	<i>Columba livia f.domestica</i>	C	16	101–1000	101–1000
149	Кольчатая горлица	<i>Streptopelia decaocto</i>	C	16	11–100	101–1000
151	Кукушка	<i>Cuculus canorus</i>	C	16	11–100	101–1000
154	Филин	<i>Bubo bubo</i>	A	1	1–10	1–10
155	Ушастая сова	<i>Asio otus</i>	B	3	1–10	1–10
157	Сплюшка	<i>Otus scops</i>	B	3	1–10	1–10
159	Домовый сыч	<i>Athene noctua</i>	C	16	1–10	11–100
167	Сизоворонка	<i>Coracias garrulus</i>	C	16	11–100	11–100
169	Золотистая щурка	<i>Merops apiaster</i>	C	16	101–1000	101–1000
169a	Зелёная щурка	<i>Merops persicus</i>	C	16	11–100	101–1000
170	Удод	<i>Upupa epops</i>	C	16	101–1000	101–1000
172	Зелёный дятел	<i>Picus viridis (viridis)</i>	C	13	1–10	1–10
175a	Сирийский дятел	<i>Dendrocopos syriacus</i>	C	16	1–10	11–100
180	Береговушка	<i>Riparia riparia</i>	C	16	101–1000	1001–10000
181	Деревенская ласточка	<i>Hirundo rustica</i>	C	16	1001–10000	1001–10000
182	Воронок	<i>Delichon urbica</i>	C	16	11–100	101–1000
183	Хохлатый жаворонок	<i>Galerida cristata</i>	B	3	101–1000	101–1000
183a	Малый жаворонок	<i>Calandrella brachydactyla</i>	A	1	101–1000	101–1000
183б	Серый жаворонок	<i>Calandrella rufescens</i>	A	1	101–1000	101–1000
186	Полевой жаворонок	<i>Alauda arvensis</i>	A	1	101–1000	101–1000
187	Степной жаворонок	<i>Melanocorypha calandra</i>	C	16	101–1000	1001–10000
190	Полевой конёк	<i>Anthus campestris</i>	C	14	1–10	1–10
196	Белая трясогузка	<i>Motacilla alba</i>	C	16	11–100	101–1000
197	Жулан	<i>Lanius collurio</i>	C	16	1–10	11–100
199	Чернолобый сорокопут	<i>Lanius minor</i>	C	16	11–100	101–1000
201	Иволга	<i>Oriolus oriolus</i>	C	16	1–10	11–100
202	Скворец	<i>Sturnus vulgaris</i>	C	14	11–100	11–100
202a	Розовый скворец	<i>Sturnus roseus</i>	C	16	101–1000	101–1000
204	Сойка	<i>Garrulus glandarius</i>	C	16	1–10	11–100
205	Сорока	<i>Pica pica</i>	C	16	1–10	11–100
207	Галка	<i>Corvus monedula</i>	C	16	1–10	11–100
208	Грач	<i>Corvus frugilegus</i>	C	16	11–100	11–100
209	Серая ворона	<i>Corvus cornix</i>	C	16	1–10	11–100
210	Ворон	<i>Corvus corax</i>	C	16	1–10	1–10
215a	Соловьиная широкохвостка	<i>Cettia cetti</i>	A	2	1–10	1–10
218	Соловьиный сверчок	<i>Locustella luscinioides</i>	A	2	1–10	1–10
224	Дроздовидная камышевка	<i>Acrocephalus arundinaceus</i>	A	2	11–100	11–100
230	Серая славка	<i>Sylvia communis</i>	C	15	1–10	11–100
231a	Белоусая славка	<i>Sylvia mystacea</i>	A	2	11–100	11–100
242	Луговой чекан	<i>Saxicola rubetra</i>	A	2	1–10	1–10
243	Черноголовый чекан	<i>Saxicola torquata</i>	A	2	1–10	1–10
244	Обыкновенная каменка	<i>Oenanthe oenanthe</i>	B	3	1–10	1–10
244б	Каменка-плясунья	<i>Oenanthe isabellina</i>	C	16	101–1000	101–1000
265	Большая синица	<i>Parus major</i>	C	16	11–100	11–100
268	Домовый воробей	<i>Passer domesticus</i>	C	16	1001–10000	1001–10000
268a	Черногрудый воробей	<i>Passer hispaniolensis</i>	C	16	101–1000	101–1000
269	Полевой воробей	<i>Passer montanus</i>	C	16	101–1000	101–1000
274	Черноголовый щегол	<i>Carduelis carduelis</i>	B	4	1–10	11–100



Типичный ландшафт в мае



Терско-Кумские пески



Милюшкин лес на песках



Гнездо сороки



Гнездо иволги



Щегол



Гнездо полевого воробья



Птенцы береговушки

КВАДРАТ 38ТNR1

РЕСПУБЛИКА КАЛМЫКИЯ

В.Н. Федосов



СРОКИ РАБОТ

2015–2016 гг.

РАЗМЕР ОБСЛЕДОВАННОЙ ТЕРРИТОРИИ

9% площади квадрата

ОБСЛЕДОВАННЫЕ МЕСТООБИТАНИЯ

Полынно-злаковые полупустынные степи в комплексе с солонцами и местами бугристыми песками (93%), поля (не более 3%), водоёмы (солонковатые озёра, каналы, заболоченные участки и степные реки; берега, частично поросшие тростником, кустами тамарикса, местами голые засоленные) (2%), обширные заросли тамарикса (1%), сельские населённые пункты (менее 1%).

Обследование квадрата проведено при финансовой поддержке Программы «Птицы Москвы и Подмосковья».

Прим. ред. В 5-м выпуске ежегодника (2015, с. 247–248) был опубликован предварительный отчёт по этому квадрату. В 2016 г. автор провёл дополнительные исследования, в результате дополнен список видов и дана оценка их численности для всей площади квадрата.

СОСТАВ ВИДОВ, СТАТУС И ЧИСЛЕННОСТЬ ПТИЦ В КВАДРАТЕ

№ вида	Русское название вида	Латинское название вида	Статус (аббревиатура)		Число условно гнездящихся пар на обследованной территории	Оценка численности в квадрате (число условно гн. пар)
3	Малая поганка	<i>Tachybaptus ruficollis</i>	B	3		11–100
7	Большая поганка, чомга	<i>Podiceps cristatus</i>	A	1		11–100
10	Большая выпь	<i>Botaurus stellaris</i>	A	2		1–10
11	Малая выпь, волчок	<i>Ixobrychus minutus</i>	A	1		1–10
13	Большая белая цапля	<i>Casmerodius albus</i>	A	1		11–100
14	Серая цапля	<i>Ardea cinerea</i>	A	1		11–100
19	Серый гусь	<i>Anser anser</i>	A	1		11–100
23	Лебедь-шипун	<i>Cygnus olor</i>	A	1		1–10
26	Пеганка	<i>Tadorna tadorna</i>	B	3		11–100
27	Огарь	<i>Tadorna ferruginea</i>	C	12		101–1000
28	Кряква	<i>Anas platyrhynchos</i>	B	3		101–1000
30	Серая утка	<i>Anas strepera</i>	B	3		11–100
33	Чирок-трескунок	<i>Anas querquedula</i>	A	1		1–10
35	Красноносый нырок	<i>Netta rufina</i>	A	1		11–100
36	Красноголовый нырок	<i>Aythya ferina</i>	A	1		11–100
53	Болотный лунь	<i>Circus aeruginosus</i>	A	1		11–100
55a	Европейский тювик	<i>Accipiter brevipes</i>	A	1		1–10
57a	Курганник	<i>Buteo rufinus</i>	C	12		101–1000

59а	Степной орёл	<i>Aquila nipalensis</i>	С*	11		1–10
71	Кобчик*	<i>Falco vespertinus</i>	А	1		1–10
72	Обыкн. пустельга	<i>Falco tinnunculus</i>	А	1		1–10
79б	Красавка	<i>Anthropoides virgo</i>	С	12		101–1000
85	Лысуха	<i>Fulica atra</i>	С	12		11–100
87	Стрепет	<i>Tetrax tetrax</i>	В	5		101–1000
91б	Морской зуёк	<i>Charadrius alexandrinus</i>	А	1		11–100
93	Чибис	<i>Vanellus vanellus</i>	А	1		101–1000
95	Ходулочник	<i>Himantopus himantopus</i>	С	15		101–1000
148	Сизый голубь (городской)	<i>Columba livia f.domestica</i>	В	5		101–1000
149	Кольчатая горлица	<i>Streptopelia decaocto</i>	В	4		11–100
151	Кукушка	<i>Cuculus canorus</i>	В	4		11–100
155	Ушастая сова	<i>Asio otus</i>	А	1		1–10
156	Болотная сова	<i>Asio flammeus</i>	А	1		1–10
159	Домовый сыч	<i>Athene noctua</i>	А	1		11–100
169	Золотистая шурка	<i>Merops apiaster</i>	С	11		101–1000
170	Удод	<i>Upupa epops</i>	С	14		101–1000
180	Береговушка	<i>Riparia riparia</i>	А	1		1001–10000
181	Деревенская ласточка	<i>Hirundo rustica</i>	С	12		1001–10000
182	Воронок	<i>Delichon urbica</i>	А	1		11–100
183	Хохлатый жаворонок	<i>Galerida cristata</i>	С	12		101–1000
183а	Малый жаворонок	<i>Calandrella brachydactyla</i>	С	12		1001–10000
183б	Серый жаворонок	<i>Calandrella rufescens</i>	А	1		1001–10000
186	Полевой жаворонок	<i>Alauda arvensis</i>	В	4		101–1000
187	Степной жаворонок	<i>Melanocorypha calandra</i>	С	12		1001–10000
190	Полевой конёк	<i>Anthus campestris</i>	А	1		11–100
196	Белая трясогузка	<i>Motacilla alba</i>	А	1		1–10
199	Чернолобый сорокопут	<i>Lanius minor</i>	С	12		101–1000
201	Иволга	<i>Oriolus oriolus</i>	А	2		1–10
202	Скворец	<i>Sturnus vulgaris</i>	А	1		101–1000
202а	Розовый скворец	<i>Sturnus roseus</i>	С	12		1001–10000
205	Сорока	<i>Pica pica</i>	С	12		101–1000
209	Серая ворона	<i>Corvus cornix</i>	А	1		11–100
210	Ворон	<i>Corvus corax</i>	С	11		1–10
222	Болотная камышевка	<i>Acrocephalus palustris</i>	А	2		11–100
224	Дроздовидная камышевка	<i>Acrocephalus arundinaceus</i>	А	2		101–1000
226а	Бледная бормотушка	<i>Iduna pallida</i>	А	2		101–1000
244б	Каменка-плясунья	<i>Oenanthe isabellina</i>	С	12		101–1000
268	Домовый воробей	<i>Passer domesticus</i>	С	12		1001–10000
268а	Черногрудый воробей	<i>Passer hispaniolensis</i>	С	14		1001–10000
269	Полевой воробей	<i>Passer montanus</i>	А	1		101–1000
290а	Черноголовая овсянка	<i>Granativora melanocephala</i>	С	12		11–100

* Данные А.А. Лушекиной, полученные в 2013 г.

КВАДРАТ 38TNS1

РЕСПУБЛИКА КАЛМЫКИЯ

В.Н. Федосов



СРОКИ РАБОТ

2016 г.

РАЗМЕР ОБСЛЕДОВАННОЙ ТЕРРИТОРИИ

6% площади квадрата

ОБСЛЕДОВАННЫЕ МЕСТООБИТАНИЯ

Территория квадрата занята полынно-злаковыми полупустынными степями в комплексе с солонцами (95%). Среди них расположены животноводческие фермы и маленькие посёлки (около 1%), один участок полей (около 3%), маленькие озёра и разливы воды из артезианских скважин (1%). Деревья растут только в посёлках.

Расположен квадрат в Даванском понижении.

Обследование квадрата проведено при финансовой поддержке Программы «Птицы Москвы и Подмосковья».

СОСТАВ ВИДОВ, СТАТУС И ЧИСЛЕННОСТЬ ПТИЦ В КВАДРАТЕ

№ вида	Русское название вида	Латинское название вида	Статус (аббревиатура)		Число условно гнездящихся пар на обследованной территории	Оценка численности в квадрате (число условно гн. пар)
			С	А		
26	Пеганка	<i>Tadorna tadorna</i>	С	12	11–100	11–100
27	Огарь	<i>Tadorna ferruginea</i>	С	12	11–100	11–100
52	Луговой лунь	<i>Circus pygargus</i>	А	1	1–10	1–10
53	Болотный лунь	<i>Circus aeruginosus</i>	А	1	1–10	1–10
57a	Курганник	<i>Buteo rufinus</i>	С*	11	3	11–100
59a	Степной орёл	<i>Aquila nipalensis</i>	С*	11	3	11–100
77	Серая куропатка	<i>Perdix perdix</i>	С	12	1–10	11–100
796	Красавка	<i>Anthropoides virgo</i>	С	12	11–100	101–1000
87	Стрепет	<i>Tetrax tetrax</i>	А	1	1–10	11–100
916	Морской зуёк	<i>Charadrius alexandrinus</i>	А	1	1–10	11–100
95	Ходулочник	<i>Himantopus himantopus</i>	С	12	11–100	11–100
95a	Шилоклювка	<i>Recurvirostra avosetta</i>	С	13	1–10	11–100
122	Степная тиркушка	<i>Glareola nordmanni</i>	А	1	11–100	11–100
148	Сизый голубь (городской)	<i>Columba livia f. domestica</i>	В	5	11–100	101–1000
151	Кукушка	<i>Cuculus canorus</i>	А	2	1–10	1–10
159	Домовый сыч	<i>Athene noctua</i>	А	1	1–10	11–100
169	Золотистая шурка	<i>Merops apiaster</i>	А	1	11–100	1001–10000
170	Удод	<i>Upupa epops</i>	С	14	11–100	101–1000
175a	Сирийский дятел	<i>Dendrocopos syriacus</i>	В	4	1–10	1–10
181	Деревенская ласточка	<i>Hirundo rustica</i>	С	16	101–1000	101–1000
183	Хохлатый жаворонок	<i>Galerida cristata</i>	А	1	1–10	101–1000

183а	Малый жаворонок	<i>Calandrella brachydactyla</i>	С	12	101–1000	10001–100000
183б	Серый жаворонок	<i>Calandrella rufescens</i>	А	1	101–1000	1001–10000
187	Степной жаворонок	<i>Melanocorypha calandra</i>	А	2	11–100	101–1000
199	Чернолобый сорокопут	<i>Lanius minor</i>	С	12	11–100	101–1000
202а	Розовый скворец	<i>Sturnus roseus</i>	А	1	11–100	101–1000
244*	Обыкновенная каменка	<i>Oenanthe oenanthe</i>	В	5	2	11–100
244б	Каменка-плясунья	<i>Oenanthe isabellina</i>	С	12	101–1000	1001–10000
268	Домовый воробей	<i>Passer domesticus</i>	С	14	101–1000	1001–10000

* Данные О.А. Першина, полученные в 2012 г.

КВАДРАТ 38TPL3

РЕСПУБЛИКА ДАГЕСТАН

Г.С. Джамирзоев



СРОКИ РАБОТ

2006–2008 гг.

РАЗМЕР ОБСЛЕДОВАННОЙ ТЕРРИТОРИИ

~20 км²

ОБСЛЕДОВАННЫЕ МЕСТООБИТАНИЯ

Высокогорные долины в верховьях реки Самур (Ахтычай) и окрестности массива Деавгай на хребте Кебяктепе. Каменистые склоны и заросли ксерофильных кустарников, обширные субальпийские и альпийские луга, небольшие массивы лиственных и хвойных лесов, берёзовые криволесья, родореты, выходы скал, нивальный пояс, снежники и ледники Главного Кавказского хребта.

В квадрат попадает часть территории КОТР «Хребет Кебяктепе».

СОСТАВ ВИДОВ, СТАТУС И ЧИСЛЕННОСТЬ ПТИЦ В КВАДРАТЕ

№ вида	Русское название вида	Латинское название вида	Статус (аббревиатура)		Число условно гнездящихся пар на обследованной территории	Оценка численности в квадрате (число условно гн. пар)
			A	B		
55	Перепелятник	<i>Accipiter nisus</i>	A	1	1	1–10
57	Канюк	<i>Buteo buteo</i>	B	6	1	1–10
63	Беркут	<i>Aquila chrysaetos</i>	A	1	1	1–10
65в	Бородач	<i>Gypaetus barbatus</i>	B	3	1	1–10
68	Сапсан	<i>Falco peregrinus</i>	A	1	1	1–10
72	Пустельга	<i>Falco tinnunculus</i>	B	3	2	1–10
74a	Кавказский тетерев	<i>Lyrurus mlokosiewiczzi</i>	A	1	1	11–100
76a	Кавказский улар	<i>Tetraogallus caucasicus</i>	A	1	2	11–100
77	Серая куропатка	<i>Perdix perdix</i>	A	2	2	11–100
175	Большой пёстрый дятел	<i>Dendrocopos major</i>	B	3	2	11–100
180a	Скальная ласточка	<i>Ptyonoprogne rupestris</i>	B	3	>10	11–100
184	Рогатый жаворонок	<i>Eremophila alpestris</i>	B	3	4	11–100
186	Полевой жаворонок	<i>Alauda arvensis</i>	B	3	3	11–100
191	Лесной конёк	<i>Anthus trivialis</i>	B	4	>10	11–100
193б	Горный конёк	<i>Anthus spinoletta</i>	B	4	>15	101–1000
194в	Горная трясогузка	<i>Motacilla cinerea</i>	B	3	1	11–100
197	Жулан	<i>Lanius collurio</i>	A	1	2	1–11
204	Сойка	<i>Garrulus glandarius</i>	A	1	2	11–100
206б	Альпийская галка	<i>Pyrrhocorax graculus</i>	A	1	>20	11–100
210	Ворон	<i>Corvus corax</i>	A	1	3	1–10
212	Оляпка	<i>Cinclus cinclus</i>	A	1	1	1–10
213a	Альпийская завирушка	<i>Prunella collaris</i>	B	4	2	11–100
215	Лесная завирушка	<i>Prunella modularis</i>	A	1	3	11–100

235г	Желтобрюхая пеночка	<i>Phylloscopus nitidus</i>	В	4	>30	101–1000
236а	Кавказская пеночка	<i>Phylloscopus lorenzii</i>	В	4	>30	101–1000
242	Луговой чекан	<i>Saxicola rubetra</i>	А	1	1	11–100
243	Черноголовый чекан	<i>Saxicola torquata</i>	А	1	2	11–100
244	Обыкновенная каменка	<i>Oenanthe oenanthe</i>	А	1	4	11–100
244г	Пёстрый каменный дрозд	<i>Monticola saxatilis</i>	А	1	1	1–10
246	Горихвостка-чернушка	<i>Phoenicurus ochruros</i>	В	4	5	11–100
246а	Краснобрюхая горихвостка	<i>Phoenicurus erythrogaster</i>	А	1	1	11–100
251а	Белозобый дрозд	<i>Turdus torquatus</i>	А	1	1	11–100
255	Деряба	<i>Turdus viscivorus</i>	В	4	1	11–100
262	Московка	<i>Parus ater</i>	В	4	10–15	101–1000
265	Большая синица	<i>Parus major</i>	А	1	1	11–100
267	Пищуха	<i>Certhia familiaris</i>	А	1	1	11–100
268	Домовый воробей	<i>Passer domesticus</i>	А	1	1	11–100
270	Зяблик	<i>Fringilla coelebs</i>	В	4	5	11–100
271а	Корольковый вьюрок	<i>Serinus pusillus</i>	В	3	6–8	11–100
274	Черноголовый щегол	<i>Carduelis carduelis</i>	В	3	8–10	11–100
276	Горная чечётка	<i>Acanthis flavirostris</i>	А	1	2	11–100
279	Чечевица	<i>Carpodacus erythrinus</i>	В	4	5–6	11–100
279б	Большая чечевица	<i>Carpodacus rubicilla</i>	А	1	1	1–10
288б	Горная овсянка	<i>Emberiza cia</i>	А	1	1	1–10



Верховья реки Ахтычай

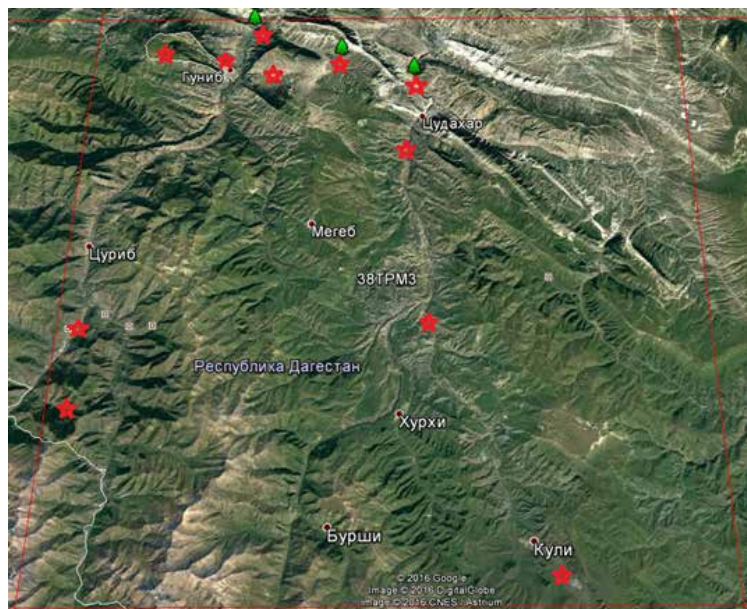


Кабяктепе, цирк на северном склоне у горы Деавгай

КВАДРАТ 38ТМЗ

РЕСПУБЛИКА ДАГЕСТАН

Г.С. Джамирзоев



СРОКИ РАБОТ

2007–2011 гг.

РАЗМЕР ОБСЛЕДОВАННОЙ ТЕРРИТОРИИ

~150 км², из них пешими маршрутами — около 20 км².

ОБСЛЕДОВАННЫЕ МЕСТООБИТАНИЯ

Аридные котловины, куэсты и плато Внутригорного Дагестана, с сухими каменистыми склонами и горными степями, зарослями ксерофитных кустарников и небольшими массивами лиственных и хвойных лесов, послелесные, субальпийские и альпийские луга, родореты, берёзовые криволесья, выходы скал, осыпи, нивальный пояс, снежники.

В квадрат попадает вся территория природного парка «Верхний Гуниб» и небольшая восточная часть регионального заказника «Чародинский». КОТР «Гунибское плато».

СОСТАВ ВИДОВ, СТАТУС И ЧИСЛЕННОСТЬ ПТИЦ В КВАДРАТЕ

№ вида	Русское название вида	Латинское название вида	Статус (аббревиатура)		Число условно гнездящихся пар на обследованной территории	Оценка численности в квадрате (число условно гн. пар)
54	Тетеревятник	<i>Accipiter gentilis</i>	В	3	2–3	11–100
55	Перепелятник	<i>Accipiter nisus</i>	В	3	4–5	101–1000
57	Канюк	<i>Buteo buteo</i>	С	13	>10	101–1000
58	Змееяд	<i>Circaetus gallicus</i>	В	3	1–2	1–10
63	Беркут	<i>Aquila chrysaetos</i>	С	11	2–3	1–10
65	Белоголовый сип	<i>Gyps fulvus</i>	С	13	20–25	11–100
65а	Чёрный гриф	<i>Aegypius monachus</i>	В	3	1–2	1–10
65б	Стервятник	<i>Neophron percnopterus</i>	В	3	2–3	1–10
65в	Бородач	<i>Gypaetus barbatus</i>	А	1	3–5	1–10
68	Сапсан	<i>Falco peregrinus</i>	В	6	3–5	1–10
69	Чеглок	<i>Falco subbuteo</i>	С	11	8–10	11–100
72	Пустельга	<i>Falco tinnunculus</i>	С	11	10–15	11–100
74а	Кавказский тетерев	<i>Lyrurus mlokosiewiczii</i>	А	1	5–10	11–100
76а	Кавказский улар	<i>Tetraogallus caucasicus</i>	В	4	5–10	11–100
76б	Кеклик	<i>Alectoris chukar</i>	В	4	3–5	101–1000
77	Серая куропатка	<i>Perdix perdix</i>	А	1	10–15	101–1000
78	Перепел	<i>Coturnix coturnix</i>	В	4	10–15	101–1000
83	Коростель	<i>Crex crex</i>	В	4	1–2	11–100
91	Малый зуёк	<i>Charadrius dubius</i>	А	1	2–3	11–100
103	Перевозчик	<i>Actitis hypoleucos</i>	А	1	5–6	11–100
146	Вяхирь	<i>Columba palumbus</i>	А	1	4–5	11–100

148	Сизый голубь (городской)	<i>Columba livia f.domestica</i>	C	11	>100	1001–10000
151	Кукушка	<i>Cuculus canorus</i>	B	4	>20	101–1000
154	Филин	<i>Bubo bubo</i>	A	1	1	1–10
157	Сплюшка	<i>Otus scops</i>	B	4	>10	101–1000
159	Домовый сыч	<i>Athene noctua</i>	B	4	>10	101–1000
162	Серая неясыть	<i>Strix aluco</i>	B	4	1–2	11–100
165	Козодой	<i>Caprimulgus europaeus</i>	B	4	2–3	101–1000
166	Чёрный стриж	<i>Apus apus</i>	C	13	>50	101–1000
166а	Белобрюхий стриж	<i>Apus melba</i>	C	13	>50	101–1000
169	Золотистая щурка	<i>Merops apiaster</i>	A	1	10–12	101–1000
170	Удод	<i>Upupa epops</i>	B	4	3–5	101–1000
171	Вертишейка	<i>Jynx torquilla</i>	B	4	5–6	101–1000
172	Зелёный дятел	<i>Picus viridis (viridis)</i>	A	1	1–2	11–100
174	Желна	<i>Dryocopus martius</i>	B	3	2–3	11–100
175	Большой пёстрый дятел	<i>Dendrocopos major</i>	B	4	8–10	101–1000
180а	Скальная ласточка	<i>Ptyonoprogne rupestris</i>	C	11	>50	1001–10000
181	Деревенская ласточка	<i>Hirundo rustica</i>	C	11	>20	101–1000
182	Воронок	<i>Delichon urbica</i>	C	11	>50	1001–10000
184	Рогатый жаворонок	<i>Eremophila alpestris</i>	A	1	>10	101–1000
185	Лесной жаворонок	<i>Lullula arborea</i>	B	4	5–10	101–1000
186	Полевой жаворонок	<i>Alauda arvensis</i>	B	4	10–15	101–1000
191	Лесной конёк	<i>Anthus trivialis</i>	B	4	>20	1001–10000
193б	Горный конёк	<i>Anthus spinoletta</i>	B	4	>100	1001–10000
194в	Горная трясогузка	<i>Motacilla cinerea</i>	B	3	3–5	101–1000
196	Белая трясогузка	<i>Motacilla alba</i>	B	6	10–15	101–1000
197	Жулан	<i>Lanius collurio</i>	C	11	>20	101–1000
199	Чернолобый сорокопуд	<i>Lanius minor</i>	C	11	3	11–100
201	Иволга	<i>Oriolus oriolus</i>	B	4	4–5	11–100
204	Сойка	<i>Garrulus glandarius</i>	A	1	>10	101–1000
205	Сорока	<i>Pica pica</i>	C	11	>10	101–1000
206а	Клушица	<i>Pyrrhocorax pyrrhocorax</i>	A	1	>20	101–1000
206б	Альпийская галка	<i>Pyrrhocorax graculus</i>	A	1	>50	11–100
209	Серая ворона	<i>Corvus cornix</i>	C	11	>10	101–1000
210	Ворон	<i>Corvus corax</i>	A	1	>10	101–1000
212	Оляпка	<i>Cinclus cinclus</i>	B	3	>20	101–1000
213	Крапивник	<i>Troglodytes troglodytes</i>	B	4	>20	101–1000
213а	Альпийская завирушка	<i>Prunella collaris</i>	A	1	1–2	101–1000
215	Лесная завирушка	<i>Prunella modularis</i>	B	4	2–3	101–1000
215а	Соловьиная широкохвостка	<i>Cettia cetti</i>	B	4	1	1–10
222	Болотная камышевка	<i>Acrocephalus palustris</i>	B	4	2	11–100
227	Ястребиная славка	<i>Sylvia nisoria</i>	A	1	4–5	101–1000
228	Славка-черноголовка	<i>Sylvia atricapilla</i>	B	4	15–20	1001–10000
230	Серая славка	<i>Sylvia communis</i>	C	11	20–25	1001–10000
231	Славка-завирушка	<i>Sylvia curruca</i>	C	11	10–12	101–1000
233	Пеночка-теньковка	<i>Phylloscopus collybita</i>	B	4	>20	101–1000
235г	Желтобрюхая пеночка	<i>Phylloscopus nitidus</i>	B	4	>100	1001–10000
236а	Кавказская пеночка	<i>Phylloscopus lorenzii</i>	B	4	>100	1001–10000
237	Желтоголовый королек	<i>Regulus regulus</i>	B	4	4–5	11–100
241	Серая мухоловка	<i>Muscicapa striata</i>	A	1	2	11–100
242	Луговой чекан	<i>Saxicola rubetra</i>	A	1	3–5	101–1000
243	Черноголовый чекан	<i>Saxicola torquata</i>	B	3	5–10	101–1000
244	Обыкновенная каменка	<i>Oenanthe oenanthe</i>	B	3	>10	101–1000
244а	Каменка-плешанка	<i>Oenanthe pleschanka</i>	B	3	20–25	101–1000

244в	Испанская каменка	<i>Oenanthe hispanica</i>	В	3	5–10	11–100
244г	Пёстрый каменный дрозд	<i>Monticola saxatilis</i>	В	3	>20	101–1000
244д	Синий каменный дрозд	<i>Monticola solitarius</i>	В	3	>20	101–1000
245	Обыкновенная горихвостка	<i>Phoenicurus phoenicurus</i>	В	3	>50	1001–10000
246	Горихвостка-чернушка	<i>Phoenicurus ochruros</i>	В	3	>50	1001–10000
246а	Краснобрюхая горихвостка	<i>Phoenicurus erythrogaster</i>	А	1	1–2	1–10
247	Зарянка	<i>Erithacus rubecula</i>	В	4	5–10	101–1000
251а	Белозобый дрозд	<i>Turdus torquatus</i>	В	3	15–20	101–1000
252	Чёрный дрозд	<i>Turdus merula</i>	С	11	>30	1001–10000
254	Певчий дрозд	<i>Turdus philomelos</i>	В	4	5–6	101–1000
255	Деряба	<i>Turdus viscivorus</i>	В	4	>20	1001–10000
256	Ополовник	<i>Aegithalos caudatus</i>	С	11	5–10	101–1000
262	Московка	<i>Parus ater</i>	А	1	>50	1001–10000
263	Лазоревка	<i>Parus caeruleus</i>	А	1	8–10	101–1000
265	Большая синица	<i>Parus major</i>	В	3	>20	1001–10000
266б	Стенолаз	<i>Tichodroma muraria</i>	А	1	2	11–100
267	Пищуха	<i>Certhia familiaris</i>	В	4	>10	101–1000
268	Домовый воробей	<i>Passer domesticus</i>	С	11	>100	1001–10000
269	Полевой воробей	<i>Passer montanus</i>	С	13	>100	1001–10000
269а	Каменный воробей	<i>Petronia petronia</i>	А	1	>10	101–1000
269б	Снежный воробей	<i>Montifringilla nivalis</i>	А	1	8–10	101–1000
270	Зяблик	<i>Fringilla coelebs</i>	В	4	>100	1001–10000
271а	Корольковый вьюрок	<i>Serinus pusillus</i>	В	3	>50	1001–10000
272	Зеленушка	<i>Chloris chloris</i>	А	1	2–3	11–100
273	Чиж	<i>Spinus spinus</i>	В	3	1–2	11–100
274	Черноголовый щегол	<i>Carduelis carduelis</i>	В	3	20–25	1001–10000
275	Коноплянка	<i>Acanthis cannabina</i>	В	3	15–20	1001–10000
276	Горная чечётка	<i>Acanthis flavirostris</i>	В	3	5–10	101–1000
279	Чечевица	<i>Carpodacus erythrinus</i>	С	11	>50	1001–10000
282	Клёст-еловик	<i>Loxia curvirostra</i>	В	3	3–5	11–100
284	Снегирь	<i>Pyrrhula pyrrhula</i>	В	3	3–5	11–100
287	Просянка	<i>Miliaria calandra</i>	В	4	5–10	101–1000
288б	Горная овсянка	<i>Emberiza cia</i>	В	4	>20	1001–10000
290	Садовая овсянка	<i>Emberiza hortulana</i>	В	4	12–15	1001–10000



Вид на Гуниб с Кегерского плато



Вид на Кегерское плато с Гунибского



Кегерское плато и каньон



Лакские горы за Кумухом



Окрестности Кумуха



По дороге на Вачи



Природный парк Верхний Гуниб



Сосновые леса выше Карануба



Природный парк Верхний Гуниб

КВАДРАТ 38ТРНЗ

РЕСПУБЛИКА ДАГЕСТАН

Г.С. Джамирзоев, Ф.М. Джигерова



СРОКИ РАБОТ

2008–2016 гг.

РАЗМЕР ОБСЛЕДОВАННОЙ ТЕРРИТОРИИ

В разные годы не менее 250 км², в том числе не менее 100 км² в 2016 г.

ОПИСАНИЕ КВАДРАТА

В квадрате расположены участок «Сарыкумские барханы» Дагестанского заповедника, часть территорий региональных заказников «Янгиюртовский», «Андрейаульский» и «Мелиштинский». Кроме того, здесь же находятся следующие КОТРы: Янгиюртовский заказник и болото Бакас, частично Андрейаульский заказник, Буйнакская котловина,

Красноармейские пустыри, Темиргойские озера, Чиркейское водохранилище.

На участке «Сарыкумские барханы» Дагестанского заповедника представлены: большой песчаный развеваемый бархан, древесно-кустарниковые заросли у его подножья, долина реки с луговой растительностью и разреженными полосами пойменной древесно-кустарниковой растительности, скалистые сухие горные склоны с ксерофитными кустарниками, глинистая увалистая подгорная равнина с полынно-злаковой растительностью, типчаково-ковыльные степи на плакорах и пологих горных склонах, закустаренная песчаная степь у подножья бархана, остатки сосновых лесов и можжевельниковые редколесья на склонах хребта Нарат-Тюбе, фрагменты пойменных широколиственных лесов, каменистые склоны и выходы скал.

Янгиюртовский заказник и болото Бакас расположены в нижнем течении реки Сулак. Её площадь составляет около 31,8 тыс. га. Здесь представлены широколиственные леса и кустарниковые заросли, пойменные озёра, болота и луга, злаково-полынные полупустыни, солончаки и разнообразные агроценозы (сады, пашни, сенокосы, выгоны).

Озера Шайтан-Казак и Солдатское являются непроточными пойменными водоёмами Сулака. Общая площадь этих озёр — около 200 га. Болото Бакас является мезотрофным, незаозёрным, тростниково-осоковым болотом старой поймы реки Сулак.

Темиргойские озёра — система естественных и антропогенно трансформированных полупустынных водоёмов с солёной и пресной водой. Её площадь около 5600 га. По берегам солоноватых и пресных озёр имеются широкие заросли тростника и рогоза. Также имеются полынно-злаковые степи, древесно-кустарниковые заросли.

Вокруг Чиркейского водохранилища представлен комплекс биотопов аридных гор, от горных степей и сообществ ксерофитных кустарников до лиственных и хвойных лесов.

Буйнакская котловина — полупустынная низина, окружённая аридными предгорными хребтами, с каменистыми склонами, выходами скал, зарослями кустарников и редколесьями.

СОСТАВ ВИДОВ, СТАТУС И ЧИСЛЕННОСТЬ ПТИЦ В КВАДРАТЕ

№ вида	Русское название вида	Латинское название вида	Статус (аббревиатура)		Число условно гнездящихся пар на обследованной территории	Оценка численности в квадрате (число условно гн. пар)
			A	1		
3	Малая поганка	<i>Tachybaptus ruficollis</i>	A	1	3	1–10
6	Серощёкая поганка	<i>Podiceps grisegena</i>	A	1	2	1–10
7	Большая поганка, чомга	<i>Podiceps cristatus</i>	C	12	10	11–100
10	Большая выпь	<i>Botaurus stellaris</i>	B	4	10	11–100
11	Малая выпь, волчок	<i>Ixobrychus minutus</i>	B	4	15	101–1000

12	Кваква	<i>Nycticorax nycticorax</i>	C	13	10–15	11–100
12a	Желтая цапля	<i>Ardeola ralloides</i>	A	1	5	1–10
13	Большая белая цапля	<i>Casmerodius albus</i>	C	13	25–30	11–100
13a	Малая белая цапля	<i>Egretta garzetta</i>	A	1	5	1–10
14	Серая цапля	<i>Ardea cinerea</i>	C	13	40–50	11–100
14a	Рыжая цапля	<i>Ardea purpurea</i>	C	13	10–12	11–100
14в	Каравайка	<i>Plegadis falcinellus</i>	A	1	5–10	1–10
15	Белый аист	<i>Ciconia ciconia</i>	C	11	2	1–10
16	Чёрный аист	<i>Ciconia nigra</i>	B	3	1–2	1–10
19	Серый гусь	<i>Anser anser</i>	C	12	5	11–100
23	Лебедь-шипун	<i>Cygnus olor</i>	C	12	7	11–100
26	Пеганка	<i>Tadorna tadorna</i>	C	12	10–15	11–100
27	Огарь	<i>Tadorna ferruginea</i>	C	12	10–15	11–100
28	Кряква	<i>Anas platyrhynchos</i>	B	3	40–50	101–1000
30	Серая утка	<i>Anas strepera</i>	B	3	3–5	11–100
33	Чирок-трескунок	<i>Anas querquedula</i>	B	3	10–15	101–1000
35	Красноносый нырок	<i>Netta rufina</i>	C	13	25–30	11–100
37	Белоглазый нырок	<i>Aythya nyroca</i>	C	13	10–15	11–100
47	Скопа	<i>Pandion haliaetus</i>	A	1	1	1–10
49	Чёрный коршун	<i>Milvus migrans</i>	A	1	2–3	1–10
52	Луговой лунь	<i>Circus pygargus</i>	A	1	1–2	11–100
53	Болотный лунь	<i>Circus aeruginosus</i>	B	3	7–8	11–100
54	Тетеревятник	<i>Accipiter gentilis</i>	A	1	1–2	1–10
55	Перепелятник	<i>Accipiter nisus</i>	A	1	1–2	11–100
55a	Европейский тювик	<i>Accipiter brevipes</i>	C	16	8–10	11–100
57	Канюк	<i>Buteo buteo</i>	B	3	10–15	11–100
57a	Курганник	<i>Buteo rufinus</i>	C	13	10–12	11–100
58	Змееяд	<i>Circaetus gallicus</i>	C	11	1–2	1–10
59	Орёл-карлик	<i>Hieraaetus pennatus</i>	A	1	2	11–100
59a	Степной орёл	<i>Aquila nipalensis</i>	A	1	1	1–10
61	Малый подорлик	<i>Aquila pomarina</i>	C	11	2	1–10
62	Могильник	<i>Aquila heliaca</i>	C	13	2	11–100
63	Беркут	<i>Aquila chrysaetos</i>	C	11	2	1–10
64	Орлан-белохвост	<i>Haliaeetus albicilla</i>	C	11	2	1–10
65	Белоголовый сип	<i>Gyps fulvus</i>	C	11	40–50	11–100
65a	Чёрный гриф	<i>Aegyptius monachus</i>	C	11	1	1–10
65б	Стервятник	<i>Neophron percnopterus</i>	C	11	6–7	11–100
65в	Бородач	<i>Gypaetus barbatus</i>	C	11	1	1–10
67	Балобан	<i>Falco cherrug</i>	A	1	1	1–10
68	Сапсан	<i>Falco peregrinus</i>	B	3	2	1–10
69	Чеглок	<i>Falco subbuteo</i>	C	13	2	101–1000
71	Кобчик	<i>Falco vespertinus</i>	A	1	4–5	1–10
72	Пустельга	<i>Falco tinnunculus</i>	C	16	5–7	101–1000
72a	Степная пустельга	<i>Falco naumanni</i>	C	11	20–25	101–1000
76б	Кеклик	<i>Alectoris chukar</i>	C	11	20–25	101–1000
77	Серая куропатка	<i>Perdix perdix</i>	B	4	3–5	101–1000
78	Перепел	<i>Coturnix coturnix</i>	A	1	2	11–100
78a	Фазан	<i>Phasianus colchicus</i>	C	16	4	101–1000
79б	Красавка	<i>Anthropoides virgo</i>	C	16	4	11–100
80	Водяной пастушок	<i>Rallus aquaticus</i>	A	1	3	101–1000
81	Погоньш	<i>Porzana porzana</i>	A	1	2	11–100
83	Коростель	<i>Crex crex</i>	A	1	1	1–10
84	Камышница	<i>Gallinula chloropus</i>	B	3	5–10	101–1000

85	Лысуха	<i>Fulica atra</i>	C	12	8–10	11–100
87	Стрепет	<i>Tetrax tetrax</i>	C	11	4	11–100
87a	Авдотка	<i>Burhinus oedicnemus</i>	C	10	3	11–100
91	Малый зуёк	<i>Charadrius dubius</i>	C	10	8–10	101–1000
916	Морской зуёк	<i>Charadrius alexandrinus</i>	B	5	3	11–100
93	Чибис	<i>Vanellus vanellus</i>	B	3	10–15	101–1000
93a	Белохвостая пигалица	<i>Vanellochettusia leucura</i>	A	1	2	1–10
95a	Шилокловка	<i>Recurvirostra avosetta</i>	C	12	5	11–100
95	Ходулочник	<i>Himantopus himantopus</i>	C	12	10	11–100
100	Травник	<i>Tringa totanus</i>	A	1	2	1–10
103	Перевозчик	<i>Actitis hypoleucos</i>	A	1	2	11–100
122a	Луговая тиркушка	<i>Glareola pratincola</i>	C	10	15–20	11–100
129	Озёрная чайка	<i>Larus ridibundus</i>	C	13	40–50	11–100
133	Хохотунья	<i>Larus cachinnans</i>	C	13	25–30	11–100
139	Белощёкая крачка	<i>Chlidonias hybrida</i>	C	11	20–25	11–100
142	Речная крачка	<i>Sterna hirundo</i>	C	11	8–10	11–100
146	Вяхрь	<i>Columba palumbus</i>	A	1	3	11–100
147	Клинтух	<i>Columba oenas</i>	B	4	5–6	101–1000
148	Сизый голубь (городской)	<i>Columba livia f. domestica</i>	C	11	>50	1001–10000
149	Кольчатая горлица	<i>Streptopelia decaocto</i>	B	5	15–20	101–1000
150	Обыкновенная горлица	<i>Streptopelia turtur</i>	B	5	10–15	101–1000
151	Кукушка	<i>Cuculus canorus</i>	B	4	5	101–1000
154	Филин	<i>Bubo bubo</i>	C	16	2	11–100
157	Сплюшка	<i>Otus scops</i>	C	13	9	101–1000
159	Домовый сыч	<i>Athene noctua</i>	B	3	2	101–1000
165	Козодой	<i>Caprimulgus europaeus</i>	C	11	3	101–1000
166	Чёрный стриж	<i>Apus apus</i>	C	13	>100	1001–10000
166a	Белобрюхий стриж	<i>Apus melba</i>	C	13	10	101–1000
167	Сизоворонка	<i>Coracias garrulus</i>	C	12	15	101–1000
168	Зимородок	<i>Alcedo atthis</i>	C	11	1–2	11–100
169	Золотистая щурка	<i>Merops apiaster</i>	C	11	>50	1001–10000
170	Удод	<i>Upupa epops</i>	C	14	12	11–100
172	Зелёный дятел	<i>Picus viridis (viridis)</i>	C	13	5	11–100
175	Большой пёстрый дятел	<i>Dendrocopos major</i>	B	6	2	101–1000
176	Средний пёстрый дятел	<i>Dendrocopos medius</i>	A	1	3	11–100
178	Малый пёстрый дятел	<i>Dendrocopos minor</i>	A	1	1	11–100
180	Береговушка	<i>Riparia riparia</i>	C	16	>50	1001–10000
181	Деревенская ласточка	<i>Hirundo rustica</i>	C	16	>30	1001–10000
182	Воронok	<i>Delichon urbica</i>	C	16	>30	1001–10000
183	Хохлатый жаворонок	<i>Galerida cristata</i>	B	3	10–15	101–1000
183a	Малый жаворонок	<i>Calandrella brachydactyla</i>	A	1	2	11–100
1836	Серый жаворонок	<i>Calandrella rufescens</i>	B	5	20–25	101–1000
185	Лесной жаворонок	<i>Lullula arborea</i>	C	10	15	101–1000
186	Полевой жаворонок	<i>Alauda arvensis</i>	B	5	>20	1001–10000
187	Степной жаворонок	<i>Melanocorypha calandra</i>	B	5	>50	1001–10000
190	Полевой конёк	<i>Anthus campestris</i>	C	12	6	101–1000
194a	Черноголовая трясогузка	<i>Motacilla feldegg</i>	B	3	3–5	101–1000
196	Белая трясогузка	<i>Motacilla alba</i>	C	12	4	101–1000
197	Жулан	<i>Lanius collurio</i>	C	15	>20	1001–10000
198	Красноголовый сорокопут	<i>Lanius senator</i>	C	16	5	101–1000
199	Чернолобый сорокопут	<i>Lanius minor</i>	C	16	46	101–1000
201	Иволга	<i>Oriolus oriolus</i>	C	16	15–20	1001–10000
202	Скворец	<i>Sturnus vulgaris</i>	C	15	15	1001–10000

202a	Розовый скворец	<i>Sturnus roseus</i>	C	13	>100	101–1000
204	Сойка	<i>Garrulus glandarius</i>	C	11	10	101–1000
205	Сорока	<i>Pica pica</i>	C	12	>50	101–1000
206a	Клушица	<i>Pyrrhocorax pyrrhocorax</i>	C	13	5–7	11–100
207	Галка	<i>Corvus monedula</i>	C	13	>20	101–1000
208	Грач	<i>Corvus frugilegus</i>	C	13	80–100	1001–10000
209	Серая ворона	<i>Corvus cornix</i>	C	13	>20	101–1000
210	Ворон	<i>Corvus corax</i>	C	12	12	11–100
213	Крапивник	<i>Troglodytes troglodytes</i>	B	4	10	101–1000
215a	Соловьиная широкохвостка	<i>Cettia cetti</i>	B	4	>30	1001–10000
218	Соловьиный сверчок	<i>Locustella luscinioides</i>	B	4	5	101–1000
220	Барсучок	<i>Acrocephalus schoenobaenus</i>	B	4	2	11–100
223	Тростниковая камышевка	<i>Acrocephalus scirpaceus</i>	B	4	7	101–1000
224	Дроздовидная камышевка	<i>Acrocephalus arundinaceus</i>	B	4	10	101–1000
226a	Бледная бормотушка	<i>Iduna pallida</i>	B	4	5	1001–10000
228	Славка-черноголовка	<i>Sylvia atricapilla</i>	B	4	3	11–100
230	Серая славка	<i>Sylvia communis</i>	B	4	5	101–1000
231	Славка-завирушка	<i>Sylvia curruca</i>	C	12	2	101–1000
231a	Белоусая славка	<i>Sylvia mystacea</i>	C	12	3	101–1000
233	Пеночка-теньковка	<i>Phylloscopus collybita</i>	A	2	13	101–1000
243	Черноголовый чекан	<i>Saxicola torquata</i>	C	12	10	101–1000
244	Обыкновенная каменка	<i>Oenanthe oenanthe</i>	B	3	2	11–100
244a	Каменка-плешанка	<i>Oenanthe pleschanka</i>	B	7	5–10	101–1000
244б	Каменка-плясунья	<i>Oenanthe isabellina</i>	C	12	10–15	1001–10000
244в	Испанская каменка	<i>Oenanthe hispanica</i>	B	4	4–6	101–1000
244д	Синий каменный дрозд	<i>Monticola solitarius</i>	C	12	6	101–1000
245	Обыкновенная горихвостка	<i>Phoenicurus phoenicurus</i>	B	4	10	101–1000
246	Горихвостка-чернушка	<i>Phoenicurus ochruros</i>	A	1	2	11–100
247	Зарянка	<i>Erithacus rubecula</i>	A	1	3	11–100
247a	Южный соловей	<i>Luscinia megarhynchos</i>	B	3	5	101–1000
248б	Тугайный соловей	<i>Erythropygia galactotes</i>	C	15	3	1–10
252	Чёрный дрозд	<i>Turdus merula</i>	C	13	10	101–1000
254	Певчий дрозд	<i>Turdus philomelos</i>	A	1	5	11–100
255	Деряба	<i>Turdus viscivorus</i>	A	1	10	101–1000
255a	Усагая синица	<i>Panurus biarmicus</i>	B	3	2	11–100
256	Ополовник	<i>Aegithalos caudatus</i>	A	1	2	101–1000
257	Ремез	<i>Remiz pendulinus</i>	C	11	2	11–100
263	Лазоревка	<i>Parus caeruleus</i>	C	11	3–5	101–1000
265	Большая синица	<i>Parus major</i>	C	14	>50	1001–10000
268	Домовый воробей	<i>Passer domesticus</i>	C	11	>50	1001–10000
269	Полевой воробей	<i>Passer montanus</i>	B	5	>50	1001–10000
269a	Каменный воробей	<i>Petronia petronia</i>	C	13	10	101–1000
270	Зяблик	<i>Fringilla coelebs</i>	B	4	20	101–1000
274	Черноголовый щегол	<i>Carduelis carduelis</i>	C	11	10	101–1000
275	Коноплянка	<i>Acanthis cannabina</i>	C	12	20	101–1000
286	Дубонос	<i>Coccothraustes coccothraustes</i>	B	3	5	11–100
287	Просянка	<i>Miliaria calandra</i>	B	3	10	101–1000
288б	Горная овсянка	<i>Emberiza cia</i>	B	4	20–25	101–1000
289	Камышовая овсянка	<i>Schoeniclus schoeniclus</i>	A	1	2	11–100
290	Садовая овсянка	<i>Emberiza hortulana</i>	B	4	10	101–1000
290a	Черноголовая овсянка	<i>Granativora melanocephala</i>	C	15	37	101–1000



Мелиштинский заказник и Чиркейское водохранилище



Озеро Шайтан-Казак в Янгиюртовском заказнике



Сарыкум — участок заповедника Дагестанский



Сарыкум



Сарыкум



Темиргойские озёра

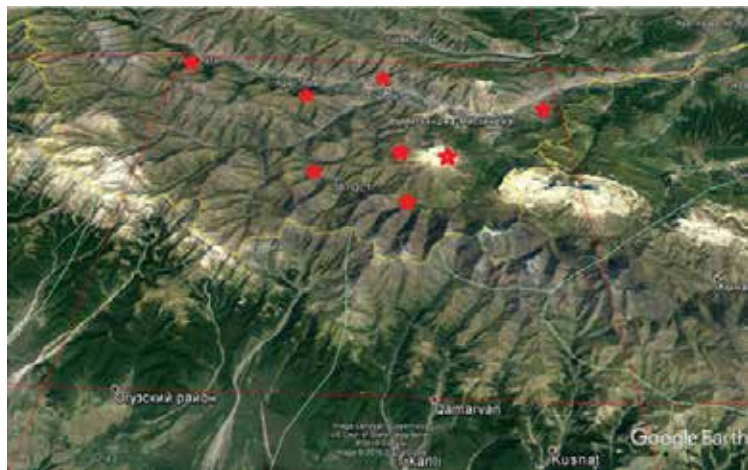


Склоны хребта Нарат-Тюбе

КВАДРАТ 38TQL1

РЕСПУБЛИКА ДАГЕСТАН

Г.С. Джамирзоев, Ф.М. Джигерова



СРОКИ РАБОТ

2006–2016 гг.

РАЗМЕР ОБСЛЕДОВАННОЙ ТЕРРИТОРИИ

более 150 км²

ОБСЛЕДОВАННЫЕ МЕСТООБИТАНИЯ

Широкие речные долины с аридными склонами гор в бассейне реки Самур, горные степи, субальпийские и альпийские луга, небольшие массивы лиственных и хвойных лесов, выходы скал, нивальный пояс, снежники и ледники.

В квадрат попадают КОТР «Базардюзю-Шалбуздагские высокогорья» и частично КОТР «Самурский хребет» и «Хребет Кебяктепе».

СОСТАВ ВИДОВ, СТАТУС И ЧИСЛЕННОСТЬ ПТИЦ В КВАДРАТЕ

№ вида	Русское название вида	Латинское название вида	Статус (аббревиатура)		Число условно гнездящихся пар на обследованной территории	Оценка численности в квадрате (число условно гн. пар)
54	Тетеревятник	<i>Accipiter gentilis</i>	A	1	1	1–10
55	Перепелятник	<i>Accipiter nisus</i>	C	11	3–5	11–100
57	Канюк	<i>Buteo buteo</i>	C	11	4–5	11–100
63	Беркут	<i>Aquila chrysaetos</i>	B	6	1–2	1–10
65	Белоголовый сип	<i>Gyps fulvus</i>	A	1	8–10	11–100
65a	Чёрный гриф	<i>Aegypius monachus</i>	B	3	2	1–10
65б	Стервятник	<i>Neophron percnopterus</i>	B	3	1	1–10
65в	Бородач	<i>Gypaetus barbatus</i>	B	3	2	11–100
68	Сапсан	<i>Falco peregrinus</i>	B	3	1	1–10
69	Чеглок	<i>Falco subbuteo</i>	C	11	6–8	101–1000
72	Пустельга	<i>Falco tinnunculus</i>	B	3	7–10	101–1000
74a	Кавказский тетерев	<i>Lyrurus mlokosiewiczii</i>	A	1	5–7	11–100
76a	Кавказский улар	<i>Tetraoallus caucasicus</i>	C	12	3	101–1000
76б	Кеклик	<i>Alectoris chukar</i>	B	4	10	101–1000
77	Серая куропатка	<i>Perdix perdix</i>	A	1	2	101–1000
78	Перепел	<i>Coturnix coturnix</i>	C	12	12	101–1000
83	Коростель	<i>Crex crex</i>	B	4	2	11–100
103	Перевозчик	<i>Actitis hypoleucos</i>	A	1	2	11–100
146	Вяхрь	<i>Columba palumbus</i>	A	1	2	11–100
148	Сизый голубь (городской)	<i>Columba livia f.domestica</i>	C	11	>100	1001–10000
149	Кольчатая горлица	<i>Streptopelia decaocto</i>	A	1	1	1–10
151	Кукушка	<i>Cuculus canorus</i>	B	4	2	101–1000
154	Филин	<i>Bubo bubo</i>	A	1	1	1–10
157	Сплюшка	<i>Otus scops</i>	B	4	8	101–1000
159	Домовый сыч	<i>Athene noctua</i>	C	11	2	101–1000

162	Серая неясыть	<i>Strix aluco</i>	A	1	1	11–100
165	Козодой	<i>Caprimulgus europaeus</i>	B	4	2	11–100
166	Чёрный стриж	<i>Apus apus</i>	C	13	10–12	101–1000
166a	Белобрюхий стриж	<i>Apus melba</i>	C	13	20–25	101–1000
167	Сизоворонка	<i>Coracias garrulus</i>	A	1	1	1–10
169	Золотистая щурка	<i>Merops apiaster</i>	C	13	10	101–1000
170	Удод	<i>Upupa epops</i>	C	11	3	101–1000
172	Зелёный дятел	<i>Picus viridis (viridis)</i>	B	4	2	11–100
174	Желна	<i>Dryocopus martius</i>	A	1	1	1–10
175	Большой пёстрый дятел	<i>Dendrocopos major</i>	B	4	5	101–1000
180a	Скальная ласточка	<i>Ptyonoprogne rupestris</i>	C	13	>20	101–1000
181	Деревенская ласточка	<i>Hirundo rustica</i>	C	11	>20	101–1000
182	Воронок	<i>Delichon urbica</i>	A	1	10–15	101–1000
184	Рогатый жаворонок	<i>Eremophila alpestris</i>	A	1	4	101–1000
185	Лесной жаворонок	<i>Lullula arborea</i>	B	4	2	101–1000
186	Полевой жаворонок	<i>Alauda arvensis</i>	B	4	8–10	1001–10000
190	Полевой конёк	<i>Anthus campestris</i>	B	4	3	101–1000
191	Лесной конёк	<i>Anthus trivialis</i>	B	4	10–12	1001–10000
193б	Горный конёк	<i>Anthus spinoletta</i>	C	11	>25	1001–10000
194в	Горная трясогузка	<i>Motacilla cinerea</i>	B	3	10–15	101–1000
196	Белая трясогузка	<i>Motacilla alba</i>	C	12	>20	1001–10000
197	Жулан	<i>Lanius collurio</i>	C	11	5	101–1000
201	Иволга	<i>Oriolus oriolus</i>	C	11	3	101–1000
204	Сойка	<i>Garrulus glandarius</i>	B	3	12–15	101–1000
205	Сорока	<i>Pica pica</i>	C	11	>20	101–1000
206a	Клушица	<i>Pyrrhocorax pyrrhocorax</i>	A	1	15–20	101–1000
206б	Альпийская галка	<i>Pyrrhocorax graculus</i>	A	1	10–15	101–1000
209	Серая ворона	<i>Corvus cornix</i>	C	11	3	11–100
210	Ворон	<i>Corvus corax</i>	C	13	8–10	11–100
212	Оляпка	<i>Cinclus cinclus</i>	B	3	2	11–100
213	Крапивник	<i>Troglodytes troglodytes</i>	B	4	3	101–1000
213a	Альпийская завирушка	<i>Prunella collaris</i>	B	4	2	101–1000
215	Лесная завирушка	<i>Prunella modularis</i>	B	4	3	101–1000
215a	Соловьиная широкохвостка	<i>Cettia cetti</i>	A	1	2	11–100
222	Болотная камышевка	<i>Acrocephalus palustris</i>	A	1	1	11–100
227	Ястребиная славка	<i>Sylvia nisoria</i>	A	1	2	101–1000
228	Славка-черноголовка	<i>Sylvia atricapilla</i>	B	4	3–5	1001–10000
230	Серая славка	<i>Sylvia communis</i>	B	4	5–7	1001–10000
231	Славка-завирушка	<i>Sylvia curruca</i>	A	1	8–10	1001–10000
235г	Желтобрюхая пеночка	<i>Phylloscopus nitidus</i>	B	4	>30	1001–10000
236a	Кавказская пеночка	<i>Phylloscopus lorenzii</i>	B	4	>20	1001–10000
237	Желтоголовый королек	<i>Regulus regulus</i>	B	4	2	11–100
242	Луговой чекан	<i>Saxicola rubetra</i>	B	4	1	11–100
243	Черноголовый чекан	<i>Saxicola torquata</i>	C	12	10	101–1000
244	Обыкновенная каменка	<i>Oenanthe oenanthe</i>	B	5	7	101–1000
244a	Каменка-плешанка	<i>Oenanthe pleschanka</i>	B	4	10–15	101–1000
244в	Испанская каменка	<i>Oenanthe hispanica</i>	B	4	3–5	11–100
244г	Пёстрый каменный дрозд	<i>Monticola saxatilis</i>	B	3	8–10	101–1000
244д	Синий каменный дрозд	<i>Monticola solitarius</i>	B	3	6–8	101–1000
245	Обыкновенная горихвостка	<i>Phoenicurus phoenicurus</i>	A	1	4–5	101–1000
246	Горихвостка-чернушка	<i>Phoenicurus ochruros</i>	C	12	25	1001–10000
246a	Краснобрюхая горихвостка	<i>Phoenicurus erythrogaster</i>	C	14	13–15	101–1000
247a	Южный соловей	<i>Luscinia megarhynchos</i>	A	2	2	11–100

251a	Белозобый дрозд	<i>Turdus torquatus</i>	A	1	1	101–1000
252	Чёрный дрозд	<i>Turdus merula</i>	C	11	10–15	1001–10000
254	Певчий дрозд	<i>Turdus philomelos</i>	B	4	5	101–1000
255	Деряба	<i>Turdus viscivorus</i>	B	4	5	101–1000
256	Ополовник	<i>Aegithalos caudatus</i>	A	1	2	11–100
262	Московка	<i>Parus ater</i>	B	4	10	1001–10000
263	Лазоревка	<i>Parus caeruleus</i>	B	4	3–5	101–1000
265	Большая синица	<i>Parus major</i>	C	12	10–15	1001–10000
266б	Стенолаз	<i>Tichodroma muraria</i>	B	3	2	11–100
267	Пищуха	<i>Certhia familiaris</i>	A	1	2	101–1000
268	Домовый воробей	<i>Passer domesticus</i>	C	12	>50	1001–10000
269	Полевой воробей	<i>Passer montanus</i>	B	4	10–15	101–1000
269a	Каменный воробей	<i>Petronia petronia</i>	A	1	5–10	101–1000
269б	Снежный воробей	<i>Montifringilla nivalis</i>	B	3	4	11–100
270	Зяблик	<i>Fringilla coelebs</i>	B	4	10–15	1001–10000
271a	Корольковый вьюрок	<i>Serinus pusillus</i>	B	4	20–25	1001–10000
272	Зеленушка	<i>Chloris chloris</i>	A	1	1	11–100
274	Черноголовый щегол	<i>Carduelis carduelis</i>	B	4	5–10	101–1000
275	Коноплянка	<i>Acanthis cannabina</i>	B	4	5–10	101–1000
276	Горная чечётка	<i>Acanthis flavirostris</i>	B	4	2	101–1000
279	Чечевица	<i>Carpodacus erythrinus</i>	C	11	>20	1001–10000
279б	Большая чечевица	<i>Carpodacus rubicilla</i>	B	3	2	101–1000
282	Клёт-еловик	<i>Loxia curvirostra</i>	A	1	3–5	101–1000
284	Снегирь	<i>Pyrrhula pyrrhula</i>	A	1	2	11–100
287	Просянка	<i>Miliaria calandra</i>	B	4	2	11–100
288б	Горная овсянка	<i>Emberiza cia</i>	B	3	>20	1001–10000
290	Садовая овсянка	<i>Emberiza hortulana</i>	B	3	10–12	101–1000
290a	Черноголовая овсянка	<i>Granativora melanocephala</i>	B	4	2	11–100



Кетиндаг



Гора Базардюзю — самая высокая вершина Дагестана



Аул Хнов



Долина реки Самур и гора Шалбудаг



Скалы и осыпи на Шалбудаге



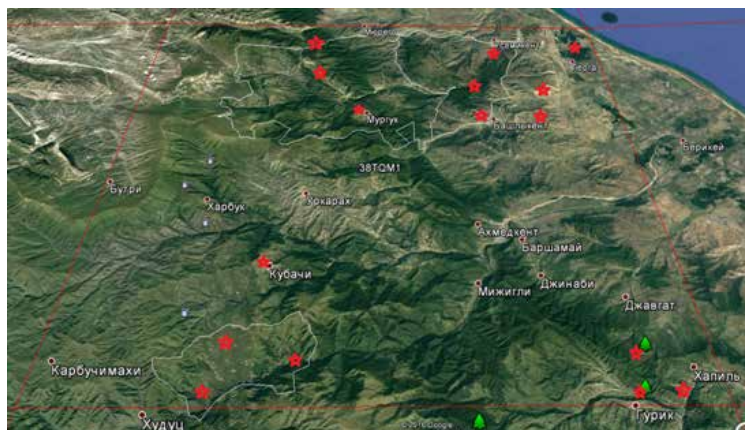
Куруш



Россыпи камней

КВАДРАТ 38TQM1 РЕСПУБЛИКА ДАГЕСТАН

Г.С. Джамирзоев



СРОКИ РАБОТ

2007–2011 гг.

РАЗМЕР ОБСЛЕДОВАННОЙ ТЕРРИТОРИИ

до 250 км² в разные годы, в том числе пешими маршрутами около 50 км²

ОБСЛЕДОВАННЫЕ МЕСТООБИТАНИЯ

На Приморской низменности — небольшие массивы широколиственных лесов и антропогенно трансформированные участки с населёнными пунктами. В горной части — аридные предгорья Восточного Дагестана с горными степями и зарослями

ксерофитных кустарников, сухие дубравы и обширные предгорные и горные широколиственные леса, небольшие участки с сосновыми лесами, берёзовые криволесья и родореты, послелесные и субальпийские луга, выходы скал.

В квадрат попадают два региональных заказника (Дешлагарский и Каякентский) и природный парк Ицари. КОТР «Каякентский заказник» и «Долина реки Башлычай».

СОСТАВ ВИДОВ, СТАТУС И ЧИСЛЕННОСТЬ ПТИЦ В КВАДРАТЕ

№ вида	Русское название вида	Латинское название вида	Статус (аббревиатура)		Число условно гнездящихся пар на обследованной территории	Оценка численности в квадрате (число условно гн. пар)
26	Пеганка	<i>Tadorna tadorna</i>	A	1	1–2	1–10
27	Огарь	<i>Tadorna ferruginea</i>	A	1	1–2	1–10
49	Чёрный коршун	<i>Milvus migrans</i>	A	1	1–2	1–10
52	Луговой лунь	<i>Circus pygargus</i>	B	3	3–5	11–100
53	Болотный лунь	<i>Circus aeruginosus</i>	A	1	1	1–10
54	Тетеревятник	<i>Accipiter gentilis</i>	A	1	2–3	11–100
55	Перепелятник	<i>Accipiter nisus</i>	C	13	5–10	101–1000
55a	Европейский тювик	<i>Accipiter brevipes</i>	A	1	2–3	11–100
57	Канюк	<i>Buteo buteo</i>	C	11	10–15	101–1000
57a	Курганник	<i>Buteo rufinus</i>	C	11	4–5	11–100
58	Змееяд	<i>Circaetus gallicus</i>	B	3	2–3	11–100
59	Орёл-карлик	<i>Hieraaetus pennatus</i>	A	1	2–3	11–100
61	Малый подорлик	<i>Aquila pomarina</i>	B	3	1–2	1–10
62	Могильник	<i>Aquila heliaca</i>	C	11	1–2	1–10
63	Беркут	<i>Aquila chrysaetos</i>	B	3	1–2	1–10
65	Белоголовый сип	<i>Gyps fulvus</i>	B	3	8–10	11–100
65a	Чёрный гриф	<i>Aegypius monachus</i>	A	1	1	1–10
65б	Стервятник	<i>Neophron percnopterus</i>	B	3	5	11–100
65в	Бородач	<i>Gypaetus barbatus</i>	A	1	1	1–10
68	Сапсан	<i>Falco peregrinus</i>	A	1	2–3	11–100
69	Чеглок	<i>Falco subbuteo</i>	C	11	8–10	101–1000
72	Пустельга	<i>Falco tinnunculus</i>	C	11	15–20	11–100
72a	Степная пустельга	<i>Falco naumanni</i>	C	11	>50	101–1000

76б	Кеклик	<i>Alectoris chukar</i>	B	4	10–15	101–1000
74а	Кавказский тетерев	<i>Lyrurus mlokosiewiczii</i>	A	1	2	11–100
77	Серая куропатка	<i>Perdix perdix</i>	B	4	10–12	101–1000
78	Перепел	<i>Coturnix coturnix</i>	B	4	10–15	101–1000
78а	Фазан	<i>Phasianus colchicus</i>	B	4	5–7	11–100
87а	Авдотка	<i>Burhinus oedicnemus</i>	A	1	2	11–100
91	Малый зуёк	<i>Charadrius dubius</i>	A	1	2	11–100
103	Перевозчик	<i>Actitis hypoleucos</i>	A	1	2	11–100
146	Вяхирь	<i>Columba palumbus</i>	B	4	8–10	101–1000
147	Клинтух	<i>Columba oenas</i>	B	4	2	11–100
148	Сизый голубь (городской)	<i>Columba livia f. domestica</i>	C	13	>100	1001–10000
149	Кольчатая горлица	<i>Streptopelia decaocto</i>	B	4	>20	101–1000
150	Обыкновенная горлица	<i>Streptopelia turtur</i>	B	3	5	101–1000
150а	Малая горлица	<i>Streptopelia senegalensis</i>	A	1	2	11–100
151	Кукушка	<i>Cuculus canorus</i>	B	4	>50	1001–10000
154	Филин	<i>Bubo bubo</i>	C	11	1	11–100
155	Ушастая сова	<i>Asio otus</i>	C	12	2	101–1000
157	Сплюшка	<i>Otus scops</i>	C	13	40–50	101–1000
159	Домовый сыч	<i>Athene noctua</i>	C	13	>20	101–1000
162	Серая неясыть	<i>Strix aluco</i>	A	1	1	11–100
165	Козодой	<i>Caprimulgus europaeus</i>	B	4	8–10	101–1000
166	Чёрный стриж	<i>Apus apus</i>	C	16	>50	1001–10000
166а	Белобрюхий стриж	<i>Apus melba</i>	A	1	20–25	101–1000
167	Сизоворонка	<i>Coracias garrulus</i>	C	13	10–15	11–100
168	Зимородок	<i>Alcedo atthis</i>	B	3	1	1–10
169	Золотистая щурка	<i>Merops apiaster</i>	C	16	>20	1001–10000
170	Удод	<i>Upupa epops</i>	C	11	15–20	101–1000
171	Вертишейка	<i>Jynx torquilla</i>	A	1	1	11–100
172	Зелёный дятел	<i>Picus viridis (viridis)</i>	B	3	8–10	101–1000
174	Желна	<i>Dryocopus martius</i>	B	3	1–2	11–100
175	Большой пёстрый дятел	<i>Dendrocopos major</i>	C	13	>30	1001–10000
176	Средний пёстрый дятел	<i>Dendrocopos medius</i>	B	3	5–10	101–1000
178	Малый пёстрый дятел	<i>Dendrocopos minor</i>	B	3	3–5	101–1000
180а	Скальная ласточка	<i>Ptyonoprogne rupestris</i>	B	3	5–10	101–1000
181	Деревенская ласточка	<i>Hirundo rustica</i>	C	15	>150	1001–10000
182	Воронок	<i>Delichon urbica</i>	A	1	10–12	101–1000
183	Хохлатый жаворонок	<i>Galerida cristata</i>	B	4	>20	101–1000
183б	Серый жаворонок	<i>Calandrella rufescens</i>	A	1	2	11–100
185	Лесной жаворонок	<i>Lullula arborea</i>	B	4	>20	101–1000
186	Полевой жаворонок	<i>Alauda arvensis</i>	B	5	>50	101–1000
187	Степной жаворонок	<i>Melanocorypha calandra</i>	B	4	2	11–100
190	Полевой конёк	<i>Anthus campestris</i>	B	4	10–15	101–1000
191	Лесной конёк	<i>Anthus trivialis</i>	B	4	>50	1001–10000
193б	Горный конёк	<i>Anthus spinoletta</i>	B	4	>100	1001–10000
194а	Черноголовая трясогузка	<i>Motacilla feldegg</i>	B	3	4–5	11–100
194в	Горная трясогузка	<i>Motacilla cinerea</i>	B	3	5–10	101–1000
196	Белая трясогузка	<i>Motacilla alba</i>	B	3	>20	1001–10000
197	Жулан	<i>Lanius collurio</i>	C	11	>100	1001–10000
198	Красноголовый сорокопут	<i>Lanius senator</i>	C	11	2–3	11–100
199	Чернолобый сорокопут	<i>Lanius minor</i>	C	11	10–15	101–1000
201	Иволга	<i>Oriolus oriolus</i>	B	4	>50	101–1000
202	Скворец	<i>Sturnus vulgaris</i>	C	11	>200	101–1000
202а	Розовый скворец	<i>Sturnus roseus</i>	C	13	>100	101–1000

204	Сойка	<i>Garrulus glandarius</i>	B	3	30–40	101–1000
205	Сорока	<i>Pica pica</i>	C	11	20–30	101–1000
206а	Клушица	<i>Pyrrhonorax pyrrhonorax</i>	B	3	10–15	101–1000
209	Серая ворона	<i>Corvus cornix</i>	C	11	>30	101–1000
210	Ворон	<i>Corvus corax</i>	C	16	8–10	11–100
212	Оляпка	<i>Cinclus cinclus</i>	B	3	4–5	101–1000
213	Крапивник	<i>Troglodytes troglodytes</i>	B	4	>20	1001–10000
215	Лесная завирушка	<i>Prunella modularis</i>	B	4	2	101–1000
215а	Соловьиная широкохвостка	<i>Cettia cetti</i>	B	4	3	101–1000
224	Дроздовидная камышевка	<i>Acrocephalus arundinaceus</i>	A	1	2	11–100
227	Ястребиная славка	<i>Sylvia nisoria</i>	A	1	1	101–1000
228	Славка-черноголовка	<i>Sylvia atricapilla</i>	C	15	>20	1001–10000
230	Серая славка	<i>Sylvia communis</i>	C	15	>25	1001–10000
231	Славка-завирушка	<i>Sylvia curruca</i>	C	11	10–15	1001–10000
231а	Белосая славка	<i>Sylvia mystacea</i>	C	10	5–10	101–1000
233	Пеночка-теньковка	<i>Phylloscopus collybita</i>	C	15	>50	1001–10000
235г	Желтобрюхая пеночка	<i>Phylloscopus nitidus</i>	C	15	>100	1001–10000
236а	Кавказская пеночка	<i>Phylloscopus lorenzii</i>	B	4	>100	1001–10000
239а	Полушейниковая мухоловка	<i>Ficedula semitorquata</i>	B	4	5	101–1000
240	Малая мухоловка	<i>Ficedula parva</i>	B	4	5	101–1000
242	Луговой чекан	<i>Saxicola rubetra</i>	B	3	>10	101–1000
243	Черноголовый чекан	<i>Saxicola torquata</i>	B	3	>20	101–1000
244	Обыкновенная каменка	<i>Oenanthe oenanthe</i>	B	3	3	101–1000
244а	Каменка-пleshанка	<i>Oenanthe pleschanka</i>	B	3	5–10	101–1000
244б	Каменка-плясунья	<i>Oenanthe isabellina</i>	B	4	8–10	101–1000
244в	Испанская каменка	<i>Oenanthe hispanica</i>	B	3	2–3	11–100
244г	Пёстрый каменный дрозд	<i>Monticola saxatilis</i>	B	3	1	11–100
245	Обыкновенная горихвостка	<i>Phoenicurus phoenicurus</i>	C	12	>50	1001–10000
246	Горихвостка-чернушка	<i>Phoenicurus ochruros</i>	B	6	10–12	1001–10000
247	Зарянка	<i>Erithacus rubecula</i>	B	4	5–6	101–1000
247а	Южный соловей	<i>Luscinia megarhynchos</i>	C	16	>20	101–1000
251а	Белозобый дрозд	<i>Turdus torquatus</i>	A	1	3–5	101–1000
252	Чёрный дрозд	<i>Turdus merula</i>	C	16	>100	1001–10000
254	Певчий дрозд	<i>Turdus philomelos</i>	B	4	>25	101–1000
255	Деряба	<i>Turdus viscivorus</i>	B	4	>50	1001–10000
256	Ополовник	<i>Aegithalos caudatus</i>	C	11	4–5	101–1000
262	Московка	<i>Parus ater</i>	B	4	>10	101–1000
263	Лазоревка	<i>Parus caeruleus</i>	B	4	4	101–1000
265	Большая синица	<i>Parus major</i>	C	16	>50	1001–10000
266	Поползень	<i>Sitta europaea</i>	C	13	2	101–1000
266б	Стенолаз	<i>Tichodroma muraria</i>	B	3	1–2	11–100
267	Пищуха	<i>Certhia familiaris</i>	B	4	5–10	101–1000
268а	Черногрудый воробей	<i>Passer hispaniolensis</i>	A	1	5–10	11–100
268	Домовый воробей	<i>Passer domesticus</i>	C	16	>100	1001–10000
269	Полевой воробей	<i>Passer montanus</i>	B	3	>50	101–1000
269а	Каменный воробей	<i>Petronia petronia</i>	B	3	2	101–1000
270	Зяблик	<i>Fringilla coelebs</i>	B	4	>50	1001–10000
271а	Корольковый вьюрок	<i>Serinus pusillus</i>	B	3	>20	101–1000
272	Зеленушка	<i>Chloris chloris</i>	A	1	2	11–100
274	Черноголовый щегол	<i>Carduelis carduelis</i>	B	3	>20	101–1000
279	Чечевица	<i>Carpodacus erythrinus</i>	B	4	5	1001–10000
286	Дубонос	<i>Coccothraustes coccothraustes</i>	B	3	12	11–100
287	Просянка	<i>Miliaria calandra</i>	B	4	>50	101–1000

288б	Горная овсянка	<i>Emberiza cia</i>	В	3	2	1001–10000
290	Садовая овсянка	<i>Emberiza hortulana</i>	В	4	>20	101–1000
290а	Черноголовая овсянка	<i>Granativora melanocephala</i>	В	4	>50	101–1000



Дешлагарский заказник



Дешлагарский заказник



Дешлагарский заказник



Каякентский заказник



Каякентский заказник



Каякентский заказник



Природный парк Ицари



Природный парк Ицари

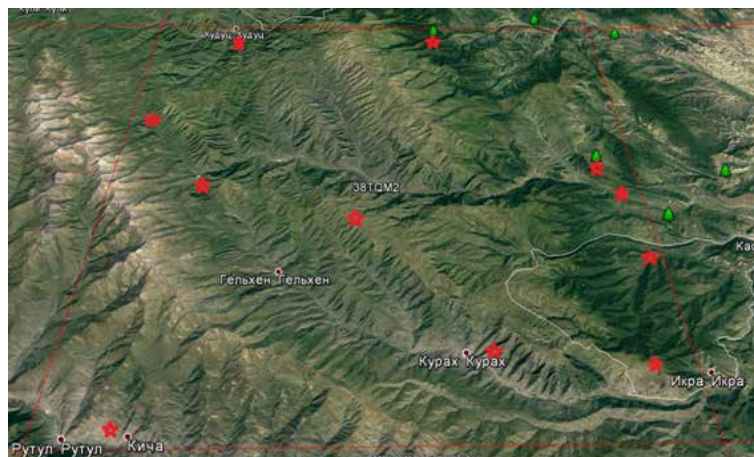


Природный парк Ицари

КВАДРАТ 38TQM2

РЕСПУБЛИКА ДАГЕСТАН

Г.С. Джамирзоев



СРОКИ РАБОТ

2006–2009 гг.

РАЗМЕР ОБСЛЕДОВАННОЙ ТЕРРИТОРИИ

более 300 км² в разные годы, из них пешими маршрутами около 50 км²

ОБСЛЕДОВАННЫЕ МЕСТООБИТАНИЯ

Южные склоны Самурского хребта в долине реки Самур в окрестностях сел Рутул и Кича. Среднегорья в верховьях рек Гюльгерычай и Рубас, в том числе северные склоны Самурского хребта. Горные степи и заросли ксерофитных кустарников на южных склонах гор, довольно большие массивы горных широколиственных лесов, послелесные луга, обширные субальпийские и альпийские луга, небольшие горные озера, выходы скал, нивальный пояс и снежники.

В квадрат попадают большая часть территории Касумкентского заказника и юго-западные окраины природного парка «Ицари». Большая часть КОТР «Касумкентский заказник».

СОСТАВ ВИДОВ, СТАТУС И ЧИСЛЕННОСТЬ ПТИЦ В КВАДРАТЕ

№ вида	Русское название вида	Латинское название вида	Статус (аббревиатура)		Число условно гнездящихся пар на обследованной территории	Оценка численности в квадрате (число условно гн. пар)
54	Тетеревятник	<i>Accipiter gentilis</i>	B	3	1	11–100
55	Перепелятник	<i>Accipiter nisus</i>	B	3	2–3	101–1000
57	Канюк	<i>Buteo buteo</i>	C	13	3–5	101–1000
63	Беркут	<i>Aquila chrysaetos</i>	C	11	2	1–10
65	Белоголовый сип	<i>Gyps fulvus</i>	C	13	10–12	11–100
65a	Чёрный гриф	<i>Aegypius monachus</i>	B	3	1	1–10
65б	Стервятник	<i>Neophron percnopterus</i>	B	3	1	1–10
65в	Бородач	<i>Gypaetus barbatus</i>	A	1	1–2	1–10
68	Сапсан	<i>Falco peregrinus</i>	B	6	1	1–10
69	Чеглок	<i>Falco subbuteo</i>	C	11	3	11–100
72	Пустельга	<i>Falco tinnunculus</i>	C	11	3–5	101–1000
74a	Кавказский тетерев	<i>Lyrurus mlokosiewiczii</i>	A	1	1–2	11–100
76a	Кавказский улар	<i>Tetraogallus caucasicus</i>	B	4	2–3	11–100
76б	Кеклик	<i>Alectoris chukar</i>	B	4	4–5	101–1000
77	Серая куропатка	<i>Perdix perdix</i>	A	1	1	11–100
78	Перепел	<i>Coturnix coturnix</i>	B	4	1	101–1000
83	Коростель	<i>Crex crex</i>	B	4	1	101–1000
103	Перевозчик	<i>Actitis hypoleucos</i>	A	1	1	11–100
146	Вяхирь	<i>Columba palumbus</i>	A	1	1	1–10
148	Сизый голубь (городской)	<i>Columba livia f. domestica</i>	C	11	>100	1001–10000
149	Кольчатая горлица	<i>Streptopelia decaocto</i>	A	1	1	1–10
151	Кукушка	<i>Cuculus canorus</i>	B	4	5	101–1000
154	Филин	<i>Bubo bubo</i>	A	1	1	1–10

157	Сплюшка	<i>Otus scops</i>	B	4	1	11–100
159	Домовый сыч	<i>Athene noctua</i>	B	4	2–3	101–1000
162	Серая неясыть	<i>Strix aluco</i>	B	4	1–2	11–100
165	Козодой	<i>Caprimulgus europaeus</i>	B	4	2–4	101–1000
166	Чёрный стриж	<i>Apus apus</i>	C	11	>50	1001–10000
166а	Белобрюхий стриж	<i>Apus melba</i>	C	13	3–4	101–1000
169	Золотистая щурка	<i>Merops apiaster</i>	A	1	5	11–100
170	Удод	<i>Upupa epops</i>	B	4	2–3	11–100
171	Вертишейка	<i>Jynx torquilla</i>	B	4	1	11–100
172	Зелёный дятел	<i>Picus viridis (viridis)</i>	A	1	1	1–10
175	Большой пёстрый дятел	<i>Dendrocopos major</i>	B	4	5	101–1000
180а	Скальная ласточка	<i>Ptyonoprogne rupestris</i>	A	1	8–10	101–1000
181	Деревенская ласточка	<i>Hirundo rustica</i>	C	11	>100	1001–10000
182	Воронок	<i>Delichon urbica</i>	C	13	>50	1001–10000
184	Рогатый жаворонок	<i>Eremophila alpestris</i>	A	1	10–12	101–1000
185	Лесной жаворонок	<i>Lullula arborea</i>	B	4	5–10	101–1000
186	Полевой жаворонок	<i>Alauda arvensis</i>	B	4	10–15	101–1000
190	Полевой конёк	<i>Anthus campestris</i>	B	4	3	11–100
191	Лесной конёк	<i>Anthus trivialis</i>	B	4	>20	1001–10000
193б	Горный конёк	<i>Anthus spinoletta</i>	B	4	>100	1001–10000
194в	Горная трясогузка	<i>Motacilla cinerea</i>	B	3	2	101–1000
196	Белая трясогузка	<i>Motacilla alba</i>	B	6	12–15	101–1000
197	Жулан	<i>Lanius collurio</i>	C	11	15–20	101–1000
201	Иволга	<i>Oriolus oriolus</i>	B	4	2	11–100
204	Сойка	<i>Garrulus glandarius</i>	A	1	>10	101–1000
205	Сорока	<i>Pica pica</i>	C	11	2	11–100
206а	Клушица	<i>Pyrrhocorax pyrrhocorax</i>	A	1	15–20	101–1000
206б	Альпийская галка	<i>Pyrrhocorax graculus</i>	A	1	4–5	11–100
209	Серая ворона	<i>Corvus cornix</i>	C	11	>10	101–1000
210	Ворон	<i>Corvus corax</i>	A	1	5–6	101–1000
212	Оляпка	<i>Cinclus cinclus</i>	B	3	3–5	101–1000
213	Крапивник	<i>Troglodytes troglodytes</i>	B	4	>20	1001–10000
213а	Альпийская завирушка	<i>Prunella collaris</i>	A	1	2	101–1000
215	Лесная завирушка	<i>Prunella modularis</i>	B	4	2	101–1000
215а	Соловьиная широкохвостка	<i>Cettia cetti</i>	B	4	1	1–10
222	Болотная камышевка	<i>Acrocephalus palustris</i>	B	4	2–3	11–100
228	Славка-черноголовка	<i>Sylvia atricapilla</i>	B	4	8–10	1001–10000
230	Серая славка	<i>Sylvia communis</i>	C	11	>20	1001–10000
231	Славка-завирушка	<i>Sylvia curruca</i>	C	11	4–5	101–1000
233	Пеночка-теньковка	<i>Phylloscopus collybita</i>	B	4	>20	101–1000
235г	Желтобрюхая пеночка	<i>Phylloscopus nitidus</i>	B	4	>100	1001–10000
236а	Кавказская пеночка	<i>Phylloscopus lorenzii</i>	B	4	>100	1001–10000
240	Малая мухоловка	<i>Ficedula parva</i>	B	4	2	11–100
242	Луговой чекан	<i>Saxicola rubetra</i>	A	1	3–4	11–100
243	Черноголовый чекан	<i>Saxicola torquata</i>	B	3	8–10	101–1000
244	Обыкновенная каменка	<i>Oenanthe oenanthe</i>	B	3	10–12	101–1000
244а	Каменка-плешанка	<i>Oenanthe pleschanka</i>	A	1	4–5	11–100
244в	Испанская каменка	<i>Oenanthe hispanica</i>	A	1	1–2	11–100
244г	Пёстрый каменный дрозд	<i>Monticola saxatilis</i>	A	1	1	11–100
245	Обыкновенная горихвостка	<i>Phoenicurus phoenicurus</i>	B	3	>20	1001–10000
246	Горихвостка-чернушка	<i>Phoenicurus ochruros</i>	B	3	>20	1001–10000
246а	Краснобрюхая горихвостка	<i>Phoenicurus erythrogaster</i>	A	1	1	1–10
247	Зарянка	<i>Erithacus rubecula</i>	B	4	3–5	101–1000

251a	Белозобый дрозд	<i>Turdus torquatus</i>	B	3	5–10	101–1000
252	Чёрный дрозд	<i>Turdus merula</i>	C	11	>30	1001–10000
254	Певчий дрозд	<i>Turdus philomelos</i>	B	4	20–25	1001–10000
255	Деряба	<i>Turdus viscivorus</i>	B	4	20–25	1001–10000
256	Ополовник	<i>Aegithalos caudatus</i>	C	11	1–2	11–100
262	Московка	<i>Parus ater</i>	A	1	1	11–100
265	Большая синица	<i>Parus major</i>	B	3	>20	1001–10000
266б	Стенолаз	<i>Tichodroma muraria</i>	A	1	1	1–10
267	Пищуха	<i>Certhia familiaris</i>	B	4	1	101–1000
268	Домовый воробей	<i>Passer domesticus</i>	C	11	>100	1001–10000
269	Полевой воробей	<i>Passer montanus</i>	C	13	>100	1001–10000
269a	Каменный воробей	<i>Petronia petronia</i>	A	1	6–8	11–100
269б	Снежный воробей	<i>Montifringilla nivalis</i>	A	1	4–5	11–100
270	Зяблик	<i>Fringilla coelebs</i>	B	4	>100	1001–10000
271a	Корольковый вьюрок	<i>Serinus pusillus</i>	B	3	>30	1001–10000
272	Зеленушка	<i>Chloris chloris</i>	B	3	5	101–1000
274	Черноголовый щегол	<i>Carduelis carduelis</i>	B	3	5–10	101–1000
275	Коноплянка	<i>Acanthis cannabina</i>	B	3	8–10	101–1000
276	Горная чечётка	<i>Acanthis flavirostris</i>	B	3	4–5	101–1000
279	Чечевица	<i>Carpodacus erythrinus</i>	C	11	>20	1001–10000
287	Просянка	<i>Miliaria calandra</i>	B	4	5–10	101–1000
288б	Горная овсянка	<i>Emberiza cia</i>	B	4	20–25	1001–10000
290	Садовая овсянка	<i>Emberiza hortulana</i>	B	4	5	11–100



Широколиственный лес у села Турага



Аул Рича, вид с дороги на Курах



Субальпийские луга на Курахском перевале



Среднегорья в окр. села Хив



Отроги Самурского хребта у Ашара



Касумкентский заказник



Озеро в Касумкентском заказнике



Высокогорное озеро выше аула Шмихюр

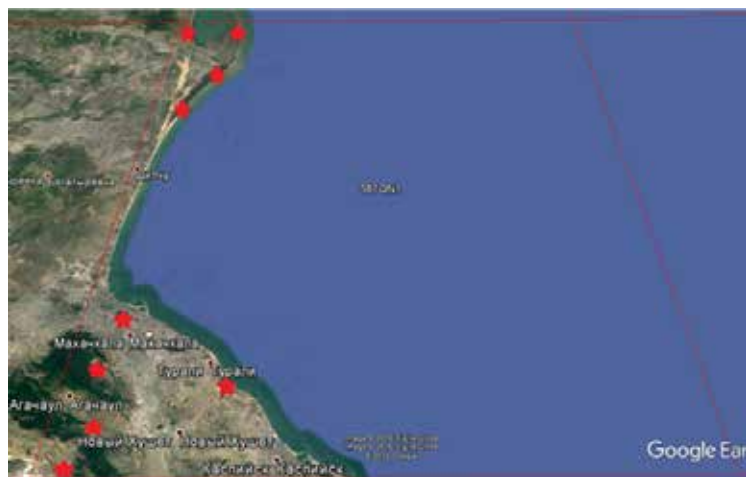


Высокогорья у аула Бедюк

КВАДРАТ 38TQN1

РЕСПУБЛИКА ДАГЕСТАН

Г.С. Джамирзоев, Ф.М. Джигерова



СРОКИ РАБОТ

2008–2016 гг.

РАЗМЕР ОБСЛЕДОВАННОЙ ТЕРРИТОРИИ

более 100 км²

ОБСЛЕДОВАННЫЕ МЕСТООБИТАНИЯ

Морское побережье и лесопосадки, устье реки Сулак, Сулакская лагуна Сулакская бухта, Туралинская лагуна, парки Махачкалы, гора Тарки-Тау и склоны хребта Нарат-Тюбе.

Предгорные широколиственные леса и заросли кустарников на склонах Тарки-Тау и хребта Нарат-Тюбе, горные степи на плакорах и пологих горных склонах, каменистые склоны и выходы скал.

Морское побережье, приморские лагуны с тростниковыми зарослями, злаково-полынные полупустыни и древесно-кустарниковые заросли вдоль побережья.

Населённые пункты (город Махачкала и посёлки вдоль побережья).

В квадрате расположены 4 КОТР: Туралинская лагуна, Сулакская лагуна и частично Сулакская бухта и Талгинская долина.

СОСТАВ ВИДОВ, СТАТУС И ЧИСЛЕННОСТЬ ПТИЦ В КВАДРАТЕ

№ вида	Русское название вида	Латинское название вида	Статус (аббревиатура)		Число условно гнездящихся пар на обследованной территории	Оценка численности в квадрате (число условно гн. пар)
3	Малая поганка	<i>Tachybaptus ruficollis</i>	A	1	2	1–10
7	Большая поганка, чомга	<i>Podiceps cristatus</i>	A	1	1	1–10
10	Большая выпь	<i>Botaurus stellaris</i>	A	1	1	1–10
11	Малая выпь, волчок	<i>Ixobrychus minutus</i>	B	3	1	1–10
12a	Желтая цапля	<i>Ardeola ralloides</i>	B	3	2	1–10
14a	Рыжая цапля	<i>Ardea purpurea</i>	A	1	3	1–10
16	Чёрный аист	<i>Ciconia nigra</i>	C	11	1	1–10
23	Лебедь-шипун	<i>Cygnus olor</i>	C	12	2	1–10
26	Пеганка	<i>Tadorna tadorna</i>	C	12	2	1–10
27	Огарь	<i>Tadorna ferruginea</i>	C	12	1	1–10
28	Кряква	<i>Anas platyrhynchos</i>	C	12	3	1–10
30	Серая утка	<i>Anas strepera</i>	A	1	1	1–10
33	Чирок-трескунок	<i>Anas querquedula</i>	A	1	5	11–100
35	Красноносый нырок	<i>Netta rufina</i>	C	12	5	1–10
37	Белоглазый нырок	<i>Aythya nyroca</i>	C	12	2	1–10
52	Луговой лунь	<i>Circus pygargus</i>	B	3	1	1–10
53	Болотный лунь	<i>Circus aeruginosus</i>	B	3	3	1–10
54	Тетеревятник	<i>Accipiter gentilis</i>	A	1	1	1–10
55	Перепелятник	<i>Accipiter nisus</i>	A	1	2	1–10
55a	Европейский тювик	<i>Accipiter brevipes</i>	A	1	1	1–10

57	Канюк	<i>Buteo buteo</i>	B	4	2	1–10
57a	Курганник	<i>Buteo rufinus</i>	B	4	1	1–10
58	Змеяед	<i>Circaetus gallicus</i>	A	1	1	1–10
62	Могильник	<i>Aquila heliaca</i>	A	1	1	1–10
63	Беркут	<i>Aquila chrysaetos</i>	A	1	1	1–10
65a	Чёрный гриф	<i>Aegyptus monachus</i>	A	1	1	1–10
65b	Стервятник	<i>Neophron percnopterus</i>	A	1	1	1–10
69	Чеглок	<i>Falco subbuteo</i>	C	13	10	11–100
72	Пустельга	<i>Falco tinnunculus</i>	C	13	5	11–100
72a	Степная пустельга	<i>Falco naumanni</i>	C	13	15–20	11–100
76b	Кеклик	<i>Alectoris chukar</i>	B	4	5–6	11–100
77	Серая куропатка	<i>Perdix perdix</i>	A	1	1	1–10
78	Перепел	<i>Coturnix coturnix</i>	A	1	1	1–10
78a	Фазан	<i>Phasianus colchicus</i>	B	4	2	1–10
80	Водяной пастушок	<i>Rallus aquaticus</i>	A	1	1	1–10
84	Камышница	<i>Gallinula chloropus</i>	A	1	1	11–100
84a	Султанка	<i>Porphyrio poliocephalus</i>	A	1	1	1–10
85	Лысуха	<i>Fulica atra</i>	A	1	5	11–100
87a	Авдотка	<i>Burhinus oedicnemus</i>	A	1	1	1–10
91	Малый зуёк	<i>Charadrius dubius</i>	A	1	1	1–10
91a	Толстоклювый зуёк	<i>Charadrius leschenaultii</i>	A	1	1	1–10
91b	Морской зуёк	<i>Charadrius alexandrinus</i>	A	1	1	1–10
93	Чибис	<i>Vanellus vanellus</i>	A	1	1	1–10
95	Ходулочник	<i>Himantopus himantopus</i>	C	12	5	11–100
96	Кулик-сорока	<i>Haematopus ostralegus</i>	C	12	2	1–10
100	Травник	<i>Tringa totanus</i>	A	1	1	1–10
103	Перевозчик	<i>Actitis hypoleucos</i>	A	1	1	1–10
126	Черноголовый хохотун	<i>Larus ichthyaetus</i>	C	15	12	11–100
133	Хохотунья	<i>Larus cachinnans</i>	C	15	32	11–100
141	Пестроногая крачка	<i>Thalasseus sandvicensis</i>	C	15	6	11–100
142	Речная крачка	<i>Sterna hirundo</i>	C	15	8	11–100
143	Малая крачка	<i>Sterna albifrons</i>	C	15	4	1–10
146	Вяхрь	<i>Columba palumbus</i>	A	1	2	1–10
148	Сизый голубь (городской)	<i>Columba livia f.domestica</i>	C	13	>100	1001–10000
149	Кольчатая горлица	<i>Streptopelia decaocto</i>	C	13	>100	101–1000
150	Обыкновенная горлица	<i>Streptopelia turtur</i>	A	1	1	1–10
150a	Малая горлица	<i>Streptopelia senegalensis</i>	C	12	20	11–100
151	Кукушка	<i>Cuculus canorus</i>	B	4	10	11–100
154	Филин	<i>Bubo bubo</i>	A	1	1	1–10
155	Ушастая сова	<i>Asio otus</i>	A	1	1	1–10
157	Сплюшка	<i>Otus scops</i>	C	13	10	101–1000
159	Домовый сыч	<i>Athene noctua</i>	C	13	5	11–100
165	Козодой	<i>Caprimulgus europaeus</i>	A	1	1	11–100
166	Чёрный стриж	<i>Apus apus</i>	C	13	>100	101–1000
166a	Белобрюхий стриж	<i>Apus melba</i>	A	1	10–15	11–100
167	Сизоворонка	<i>Coracias garrulus</i>	C	13	1	11–100
168	Зимородок	<i>Alcedo atthis</i>	A	1	1	11–100
169	Золотистая щурка	<i>Merops apiaster</i>	A	1	10	11–100
170	Удод	<i>Upupa epops</i>	C	13	2	11–100
172	Зелёный дятел	<i>Picus viridis (viridis)</i>	B	3	12–15	11–100
175	Большой пёстрый дятел	<i>Dendrocopos major</i>	B	7	>20	101–1000
178	Малый пёстрый дятел	<i>Dendrocopos minor</i>	A	1	7–10	11–100
180	Береговушка	<i>Riparia riparia</i>	C	13	30–40	101–1000

181	Деревенская ласточка	<i>Hirundo rustica</i>	C	11	>20	101–1000
182	Воронок	<i>Delichon urbica</i>	C	11	>50	1001–10000
183	Хохлатый жаворонок	<i>Galerida cristata</i>	A	1	5–10	101–1000
183б	Серый жаворонок	<i>Calandrella rufescens</i>	A	1	2	1–10
185	Лесной жаворонок	<i>Lullula arborea</i>	B	4	3–5	11–100
186	Полевой жаворонок	<i>Alauda arvensis</i>	B	4	5	11–100
187	Степной жаворонок	<i>Melanocorypha calandra</i>	B	4	5	11–100
190	Полевой конёк	<i>Anthus campestris</i>	B	4	2–3	11–100
194а	Черноголовая трясогузка	<i>Motacilla feldegg</i>	A	1	1	1–10
196	Белая трясогузка	<i>Motacilla alba</i>	B	3	5–10	101–1000
197	Жулан	<i>Lanius collurio</i>	B	3	5–6	101–1000
198	Красноголовый сорокопут	<i>Lanius senator</i>	A	1	1	1–10
199	Чернолобый сорокопут	<i>Lanius minor</i>	C	11	3–5	101–1000
201	Иволга	<i>Oriolus oriolus</i>	C	13	10	101–1000
202	Скворец	<i>Sturnus vulgaris</i>	C	13	150	101–1000
204	Сойка	<i>Garrulus glandarius</i>	C	11	25–30	101–1000
205	Сорока	<i>Pica pica</i>	C	11	20–25	101–1000
206а	Клушица	<i>Pyrrhonorax pyrrhonorax</i>	A	1	4–5	11–100
207	Галка	<i>Corvus monedula</i>	C	13	>100	101–1000
208	Грач	<i>Corvus frugilegus</i>	C	16	>150	101–1000
209	Серая ворона	<i>Corvus cornix</i>	C	11	>100	101–1000
210	Ворон	<i>Corvus corax</i>	A	1	1–2	1–10
215а	Соловьиная широкохвостка	<i>Cettia cetti</i>	B	4	10	101–1000
218	Соловьиный сверчок	<i>Locustella luscinioides</i>	A	1	2	11–100
220а	Тонкоклювая камышевка	<i>Acrocephalus melanopogon</i>	B	4	2	11–100
223	Тростниковая камышевка	<i>Acrocephalus scirpaceus</i>	A	1	3	11–100
223а	Индийская камышевка	<i>Acrocephalus agricola</i>	A	1	1	1–10
224	Дроздовидная камышевка	<i>Acrocephalus arundinaceus</i>	B	4	10	101–1000
226а	Бледная бормотушка	<i>Iduna pallida</i>	B	4	5	101–1000
228	Славка-черноголовка	<i>Sylvia atricapilla</i>	A	1	2	11–100
230	Серая славка	<i>Sylvia communis</i>	B	4	3	11–100
231	Славка-завирушка	<i>Sylvia curruca</i>	B	4	1	1–10
231а	Белоусая славка	<i>Sylvia mystacea</i>	B	4	5	11–100
233	Пеночка-теньковка	<i>Phylloscopus collybita</i>	A	1	15–20	11–100
243	Черноголовый чекан	<i>Saxicola torquata</i>	A	1	2–3	11–100
244а	Каменка-пleshанка	<i>Oenanthe pleschanka</i>	A	1	2–3	11–100
244б	Каменка-плясунья	<i>Oenanthe isabellina</i>	B	4	5	11–100
244в	Испанская каменка	<i>Oenanthe hispanica</i>	A	1	1–2	1–10
244д	Синий каменный дрозд	<i>Monticola solitarius</i>	A	1	1–2	1–10
245	Обыкновенная горихвостка	<i>Phoenicurus phoenicurus</i>	A	1	8–10	101–1000
247	Зарянка	<i>Erithacus rubecula</i>	A	1	2–3	11–100
247а	Южный соловей	<i>Luscinia megarhynchos</i>	A	2	>20	11–100
252	Чёрный дрозд	<i>Turdus merula</i>	A	2	>30	101–1000
255а	Усатая синица	<i>Panurus biarmicus</i>	B	3	2	11–100
256	Ополовник	<i>Aegithalos caudatus</i>	B	7	15	11–100
257	Ремез	<i>Remiz pendulinus</i>	A	1	1	1–10
263	Лазоревка	<i>Parus caeruleus</i>	B	3	20–25	101–1000
265	Большая синица	<i>Parus major</i>	C	12	>50	101–1000
268	Домовый воробей	<i>Passer domesticus</i>	C	16	>200	1001–10000
269	Полевой воробей	<i>Passer montanus</i>	C	12	>50	101–1000
270	Зяблик	<i>Fringilla coelebs</i>	C	13	25–30	101–1000
272	Зеленушка	<i>Chloris chloris</i>	A	1	2	1–10
274	Черноголовый щегол	<i>Carduelis carduelis</i>	C	12	>30	101–1000

275	Коноплянка	<i>Acanthis cannabina</i>	В	4	3–5	11–100
287	Просянка	<i>Miliaria calandra</i>	А	1	2–3	11–100
288б	Горная овсянка	<i>Emberiza cia</i>	А	1	1	1–10
290	Садовая овсянка	<i>Emberiza hortulana</i>	В	4	2	1–10
289	Камышовая овсянка	<i>Schoeniclus schoeniclus</i>	А	1	5–10	101–1000
290а	Черноголовая овсянка	<i>Granativora melanocephala</i>	С	15	5–10	101–1000



Талгинская долина



Туралинская лагуна



Обрывы восточных склонов Тарки-Тау с горно-степными ландшафтами



Сулакская лагуна



Сулакская коса и бухта



Восточные склоны Тарки-Тау



Гора Тарки-Тау и окраины Махачкалы

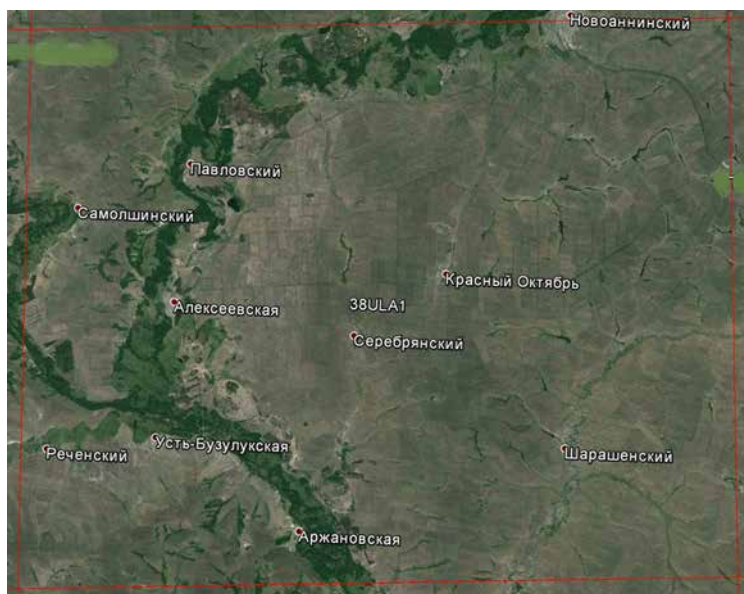


На плато Тарки-Тау

КВАДРАТ 38ULA1

ВОЛГОГРАДСКАЯ ОБЛАСТЬ

А.Н. Гудина



СРОКИ РАБОТ

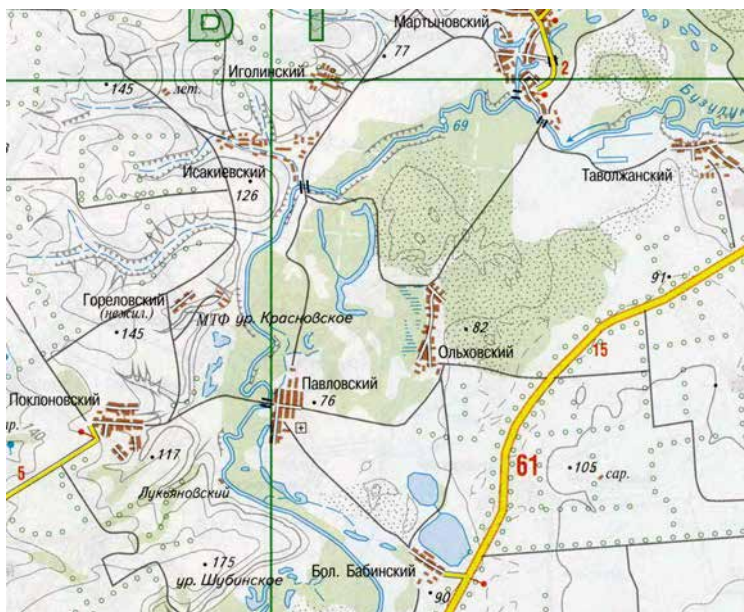
2016 г.

РАЗМЕР ОБСЛЕДОВАННОЙ ТЕРРИТОРИИ

300 км²

ОПИСАНИЕ КВАДРАТА

Квадрат включает преимущественно территорию двух административных районов — Алексеевского и Новоаннинского. Основные полевые работы были проведены в нижнем течении р. Бузулук, на ключевом участке, границы которого примерно можно провести так: х. Поклоновский — х. Исакиевский — х. Мартыновский — х. Ольховский — х. Павловский (см. карто-схему). Розовая поездка была осуществлена в пойму р. Хопёр, в окр. х. Самолшинский. Основное внимание уделено пойменным дубравам. В частности были проведены учёты гнездящихся птиц методом маршрутного картирования в урочище Остров (кварталы 7, 8, 10 и 11 Алексеевского лесничества). Урочище, где преобладают ценные старовозрастные дубравы, входит в состав Нижнехопёрского регионального природного парка. Несколько экскурсий было посвящено знакомству с местными озёрами: оз. Подпешное в окр. х. Исакиевский, оз. Строкальное в окр. х. Ольховский, оз. Хорсево в окр. х. Павловский, Бабинские озёра (Большое и Малое) в окр. х. Большой Бабинский и др. В окр. х. Чечоры Алексеевского района посещали обширную, до 100 га, заболоченную местность, местами почти непроходимую, которая, несомненно, имеет важное значение для водно-болотных птиц. Неоднократно экскурсировали по Русской горе. Так называют здесь надпойменную террасу, которая тянется непрерывно вдоль Бузулука и сохраняет значительные по площади



участки целинной степи (см. фото). В ряде мест поймы Бузулука имеются большие ольшаники и значительные по площади посадки сосны на песках. К сожалению, эти биотопы (как, впрочем, и агроценозы, населённые пункты) обследовали лишь эпизодически. Полученную нами картину удачно, на наш взгляд, дополняет ряд опросных сведений. Следует упомянуть также, что во время нашей работы на р. Бузулук наблюдался сильный и довольно продолжительный летний паводок — довольно редкое явление для данной местности.

Дополнительные сведения о редких для региона видах, в том числе о занесенных в «Красную книгу Волгоградской области».

Белый аист. В 2016 г. нами обнаружено жилое гнездо в х. Яминском Алексеевского района, помещавшееся на водонапорной башне молочно-товарной фермы. Успешное размножение этой пары, по сведениям местных жителей, было отмечено и в 2015 г. В 2013 г. пара аистов гнездилась на механическом току х. Дурновский Новоаннинского района.

Серый гусь. В последние годы выводки отмечены в следующих местах: оз. Топкое и Кужное на Поклоновском лугу, ур. Калинов куст (оз. Моховец) в окр. х. Чечоры, балка Соломон (от оз. Цаплино до р. Бузулук). Всего — не более 3–5 пар.

Огарь. В 2015–2016 гг. на территории Алексеевского района выводки наблюдали в следующих местах: в ур. Красновское в окрестностях с. Поклоновка, на пруду юго-западнее х. Исакиевского, на прудах близ п. Красный Октябрь; на территории Новоаннинского р-на — в окр. х. Мартыновский.

Орлан-белохвост. Около 10 лет назад в районе бывшего х. Лукьяновский Алексеевского р-на охотниками было найдено гнездо с тремя птенцами, помещавшееся на земле (на меловой круче). Один птенец был взят и выкармливался в неволе. В 2013 г. аналогичное гнездо с двумя птенцами было найдено на круче в окр. х. Бурацкий Нехаевского района.

Серый журавль. В 2016 г. предположительно две пары гнездились на юго-западной окраине большого ольшаника (3×1,5 км) в окрестностях х. Ольховский Алексеевского района. В последние годы в гнездовой период (или на протяжении всего лета) птиц отмечали также в Таволжанской балке в окр. х. Дурновский и на р. Паника (приток Бурлука) в окр. х. Ярыженский Новоаннинского района, в пойме Хопра в окр. х. Пимкинский Алексеевского района.

Филин. В 2015–2016 гг. в гнездовое время птицы были отмечены в следующих местах: овраг Малый западнее х. Исакиевский, обрыв у бывшего х. Карповского, на месте бывшего х. Шубинского, Тишенский байрак в окр. х. Самолшинский, окр. х. Помалинский.

Обследование квадрата проведено при финансовой поддержке Программы «Птицы Москвы и Подмосковья».

СОСТАВ ВИДОВ, СТАТУС И ЧИСЛЕННОСТЬ ПТИЦ В КВАДРАТЕ

№ вида	Русское название вида	Латинское название вида	Статус (аббревиатура)		Число условно гнездящихся пар на обследованной территории	Оценка численности в квадрате (число условно гн. пар)
4	Черношейная поганка	<i>Podiceps nigricollis</i>	В	6	1–10	11–100
7	Большая поганка, чомга	<i>Podiceps cristatus</i>	С	16	15	11–100
10	Большая выпь	<i>Botaurus stellaris</i>	В	4	1–10	11–100
11	Малая выпь, волчок	<i>Ixobrychus minutus</i>	В	4	20–25	11–100
13	Большая белая цапля	<i>Casmerodius albus</i>	С	13	10–15	11–100
14	Серая цапля	<i>Ardea cinerea</i>	С	11	20–30	11–100
14а	Рыжая цапля	<i>Ardea purpurea</i>	В	3	5–7	11–100
15	Белый аист	<i>Ciconia ciconia</i>	С	15	2	1–10
19	Серый гусь	<i>Anser anser</i>	С	12	3	1–10
23	Лебедь-шипун	<i>Cygnus olor</i>	С	16	7–10	11–100
27	Огарь	<i>Tadorna ferruginea</i>	С	12	4	11–100
28	Кряква	<i>Anas platyrhynchos</i>	С	16	11–100	101–1000
33	Чирок-трескунок	<i>Anas querquedula</i>	В	3	11–100	101–1000
34	Широконоска	<i>Anas clypeata</i>	С	12	11–100	11–100
36	Красноголовый нырок	<i>Aythya ferina</i>	С	15	11–100	11–100
49	Чёрный коршун	<i>Milvus migrans</i>	С	11	15	11–100
52	Луговой лунь	<i>Circus pygargus</i>	А	1	2	1–10
53	Болотный лунь	<i>Circus aeruginosus</i>	С	16	11–100	11–100
54	Тетеревятник	<i>Accipiter gentilis</i>	С	16	11–100	11–100
55	Перепелятник	<i>Accipiter nisus</i>	В	3	11–100	11–100
57	Канюк	<i>Buteo buteo</i>	С	16	20–25	11–100
57а	Курганник	<i>Buteo rufinus</i>	В	3	3	1–10
64	Орлан-белохвост	<i>Haliaeetus albicilla</i>	С	16	1–2	1–10
69	Чеглок	<i>Falco subbuteo</i>	В	4	1–10	11–100
71	Кобчик	<i>Falco vespertinus</i>	С	16	10–15	11–100
72	Пустельга	<i>Falco tinnunculus</i>	С	16	20–30	11–100
77	Серая куропатка	<i>Perdix perdix</i>	С	16	11–100	101–1000
78	Перепел	<i>Coturnix coturnix</i>	С	16	11–100	101–1000
79	Серый журавль	<i>Grus grus (grus)</i>	С	13	2	1–10
80	Водяной пастушок	<i>Rallus aquaticus</i>	С	12	11–100	11–100
82	Малый погоныш	<i>Porzana parva</i>	В	7	11–100	11–100
83	Коростель	<i>Crex crex</i>	В	3	1–10	11–100
84	Камышница	<i>Gallinula chloropus</i>	С	12	11–100	11–100

85	Лысуха	<i>Fulica atra</i>	C	16	11–100	101–1000
91	Малый зуёк	<i>Charadrius dubius</i>	C	10	11–100	11–100
93	Чибис	<i>Vanellus vanellus</i>	C	16	101–1000	101–1000
95	Ходулочник	<i>Himantopus himantopus</i>	B	3	5–8	1–10
96	Кулик–сорока	<i>Haematopus ostralegus</i>	B	3	1–2	1–10
100	Травник	<i>Tringa totanus</i>	C	11	11–100	11–100
103	Перевозчик	<i>Actitis hypoleucos</i>	C	15	101–1000	101–1000
120	Большой веретенник	<i>Limosa limosa (limosa)</i>	B	3	1–10	1–10
129	Озёрная чайка	<i>Larus ridibundus</i>	B	3	11–100	11–100
133	Хохотунья	<i>Larus cachinnans</i>	B	3	2	1–10
137	Чёрная крачка	<i>Chlidonias niger</i>	C	16	11–100	101–1000
138	Белокрылая крачка	<i>Chlidonias leucopterus</i>	C	16	11–100	101–1000
139	Белощёкая крачка	<i>Chlidonias hybrida</i>	B	3	2	11–100
142	Речная крачка	<i>Sterna hirundo</i>	B	3	11–100	11–100
146	Вяхрь	<i>Columba palumbus</i>	C	15	11–100	11–100
148	Сизый голубь (городской)	<i>Columba livia f. domestica</i>	C	16	101–1000	101–1000
149	Кольчатая горлица	<i>Streptopelia decaocto</i>	C	11	35–40	11–100
150	Обыкновенная горлица	<i>Streptopelia turtur</i>	C	11	20–25	11–100
151	Кукушка	<i>Cuculus canorus</i>	C	14	6–8	11–100
154	Филин	<i>Bubo bubo</i>	A	1	1–10	1–10
155	Ушастая сова	<i>Asio otus</i>	C	15	11–100	11–100
156	Болотная сова	<i>Asio flammeus</i>	B	3	1–10	1–10
157	Сплюшка	<i>Otus scops</i>	C	13	1–10	11–100
159	Домовый сыч	<i>Athene noctua</i>	A	2	1–10	1–10
162	Серая неясыть	<i>Strix aluco</i>	C	13	11–100	11–100
165	Козодой	<i>Caprimulgus europaeus</i>	B	3	11–100	11–100
166	Чёрный стриж	<i>Apus apus</i>	C	16	101–1000	101–1000
167	Сизоворонка	<i>Coracias garrulus</i>	C	11	1–10	11–100
168	Зимородок	<i>Alcedo atthis</i>	C	16	20–25	11–100
169	Золотистая щурка	<i>Merops apiaster</i>	C	16	200–300	101–1000
170	Удод	<i>Upupa epops</i>	C	16	10–12	11–100
171	Вертишейка	<i>Jynx torquilla</i>	C	11	1–10	11–100
173	Седой дятел	<i>Picus canus</i>	C	11	2–3	11–100
174	Желна	<i>Dryocopus martius</i>	C	11	1	1–10
175	Большой пёстрый дятел	<i>Dendrocopos major</i>	C	11	50–60	101–1000
176	Средний пёстрый дятел	<i>Dendrocopos medius</i>	C	12	2	11–100
177	Белоспинный дятел	<i>Dendrocopos leucotos</i>	B	3	1	1–10
178	Малый пёстрый дятел	<i>Dendrocopos minor</i>	C	12	20–25	101–1000
180	Береговушка	<i>Riparia riparia</i>	C	16	200–300	101–1000
181	Деревенская ласточка	<i>Hirundo rustica</i>	C	16	100–120	101–1000
182	Воронок	<i>Delichon urbica</i>	C	16	70–80	101–1000
183	Хохлатый жаворонок	<i>Galerida cristata</i>	C	16	20–30	101–1000
183a	Малый жаворонок	<i>Calandrella brachydactyla</i>	B	3	5–7	11–100
185	Лесной жаворонок	<i>Lullula arborea</i>	C	16	15–18	101–1000
186	Полевой жаворонок	<i>Alauda arvensis</i>	C	16	200–250	101–1000
187	Степной жаворонок	<i>Melanocorypha calandra</i>	B	3	1–10	11–100
190	Полевой конёк	<i>Anthus campestris</i>	B	3	1–10	11–100
191	Лесной конёк	<i>Anthus trivialis</i>	C	16	40–45	101–1000
194	Жёлтая трясогузка	<i>Motacilla flava</i>	C	16	80–100	101–1000
195a	Желтоголовая трясогузка	<i>Motacilla citreola</i>	C	16	10–12	11–100
196	Белая трясогузка	<i>Motacilla alba</i>	C	15	400–500	101–1000
197	Жулан	<i>Lanius collurio</i>	C	12	15–20	101–1000
199	Чернолобый сорокопут	<i>Lanius minor</i>	C	12	60–70	101–1000

201	Иволга	<i>Oriolus oriolus</i>	C	16	30–50	101–1000
202	Скворец	<i>Sturnus vulgaris</i>	C	16	120–150	101–1000
204	Сойка	<i>Garrulus glandarius</i>	C	16	8–10	11–100
205	Сорока	<i>Pica pica</i>	C	16	15	101–1000
207	Галка	<i>Corvus monedula</i>	C	16	20–25	101–1000
208	Грач	<i>Corvus frugilegus</i>	C	16	250–300	101–1000
209	Серая ворона	<i>Corvus cornix</i>	C	16	30–35	101–1000
210	Ворон	<i>Corvus corax</i>	C	16	10–15	11–100
218	Соловьиный сверчок	<i>Locustella luscinioides</i>	C	11	101–1000	101–1000
220	Барсучок	<i>Acrocephalus schoenobaenus</i>	C	15	101–1000	101–1000
222	Болотная камышевка	<i>Acrocephalus palustris</i>	C	13	101–1000	101–1000
223	Тростниковая камышевка	<i>Acrocephalus scirpaceus</i>	B	3	10–20	11–100
223a	Индийская камышевка	<i>Acrocephalus agricola</i>	C	13	101–1000	101–1000
224	Дроздовидная камышевка	<i>Acrocephalus arundinaceus</i>	C	16	101–1000	101–1000
225	Зелёная пересмешка	<i>Hippolais icterina</i>	C	13	101–1000	101–1000
228	Славка–черноголовка	<i>Sylvia atricapilla</i>	C	16	1001–10000	1001–10000
229	Садовая славка	<i>Sylvia borin</i>	C	16	101–1000	1001–10000
230	Серая славка	<i>Sylvia communis</i>	C	16	101–1000	1001–10000
231	Славка–завирушка	<i>Sylvia curruca</i>	C	16	101–1000	101–1000
233	Пеночка–теньковка	<i>Phylloscopus collybita</i>	C	11	1001–10000	1001–10000
234	Пеночка–трещотка	<i>Phylloscopus sibilatrix</i>	C	11	1001–10000	1001–10000
235	Зелёная пеночка	<i>Phylloscopus trochiloides</i>	B	3	1–10	1–10
238	Мухоловка–пеструшка	<i>Ficedula hypoleuca</i>	C	11	101–1000	101–1000
239	Мухоловка–белошейка	<i>Ficedula albicollis</i>	C	11	1001–10000	1001–10000
241	Серая мухоловка	<i>Muscicapa striata</i>	C	16	1001–10000	1001–10000
242	Луговой чекан	<i>Saxicola rubetra</i>	C	16	1001–10000	1001–10000
243	Черноголовый чекан	<i>Saxicola torquata</i>	C	16	11–100	11–100
244	Обыкновенная каменка	<i>Oenanthe oenanthe</i>	C	16	101–1000	101–1000
244б	Каменка–плясунья	<i>Oenanthe isabellina</i>	C	16	101–1000	101–1000
245	Обыкновенная горихвостка	<i>Phoenicurus phoenicurus</i>	C	16	15–20	11–100
246	Горихвостка–чернушка	<i>Phoenicurus ochruros</i>	C	16	8–10	11–100
247	Зарянка	<i>Erithacus rubecula</i>	C	16	1001–10000	1001–10000
248	Соловей	<i>Luscinia luscinia</i>	C	16	1001–10000	1001–10000
249	Варакушка	<i>Luscinia svecica</i>	C	16	1001–10000	1001–10000
252	Чёрный дрозд	<i>Turdus merula</i>	C	16	1001–10000	1001–10000
253	Белобровик	<i>Turdus iliacus</i>	C	16	10–15	11–100
254	Певчий дрозд	<i>Turdus philomelos</i>	C	16	1001–10000	1001–10000
255a	Усатая синица	<i>Panurus biarmicus</i>	C	16	1–10	11–100
256	Ополовник	<i>Aegithalos caudatus</i>	C	12	12–15	11–100
257	Ремез	<i>Remiz pendulinus</i>	C	16	15–20	11–100
263	Лазоревка	<i>Parus caeruleus</i>	C	16	1001–10000	1001–10000
265	Большая синица	<i>Parus major</i>	C	16	1001–10000	1001–10000
266	Поползень	<i>Sitta europaea</i>	C	16	1001–10000	1001–10000
267	Пищуха	<i>Certhia familiaris</i>	C	11	1001–10000	1001–10000
268	Домовый воробей	<i>Passer domesticus</i>	C	16	1001–10000	1001–10000
269	Полевой воробей	<i>Passer montanus</i>	C	16	1001–10000	1001–10000
270	Зяблик	<i>Fringilla coelebs</i>	C	16	10001–100000	10001–100000
272	Зеленушка	<i>Chloris chloris</i>	C	16	1001–10000	1001–10000
274	Черноголовый щегол	<i>Carduelis carduelis</i>	C	16	1001–10000	1001–10000
275	Коноплянка	<i>Acanthis cannabina</i>	C	16	20–40	101–1000
279	Чечевица	<i>Carpodacus erythrinus</i>	C	16	1001–10000	1001–10000
286	Дубонос	<i>Coccothraustes coccothraustes</i>	C	16	101–1000	101–1000
287	Просянка	<i>Miliaria calandra</i>	B	3	1–10	101–1000

288	Обыкновенная овсянка	<i>Emberiza citrinella</i>	С	16	1001–10000	1001–10000
290	Садовая овсянка	<i>Emberiza hortulana</i>	С	13	1001–10000	1001–10000
289	Камышовая овсянка	<i>Schoeniclus schoeniclus</i>	С	16	1001–10000	1001–10000



Жилое гнездо белого аиста в х. Яминском



Русская гора — надпойменная терраса вдоль р. Бузулук



Гнездо обыкновенной каменки. 31.05.2016 г. Детская площадка в центре х. Поклоновский.

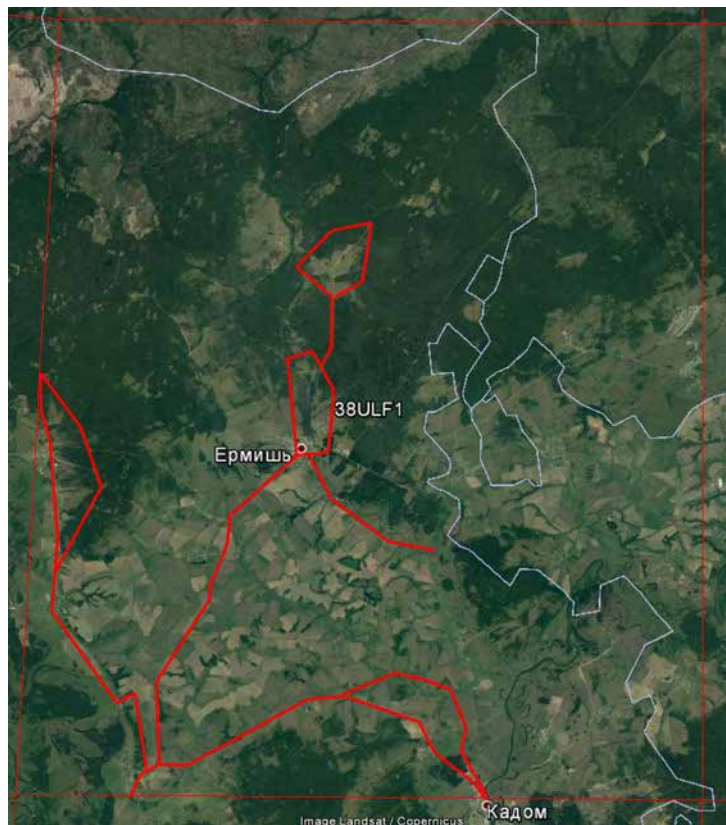


Гнездо садовой овсянки. 29.05.2016 г. Пойменный луг в окр. Исакиевского.

КВАДРАТ 38ULF1

НИЖЕГОРОДСКАЯ И РЯЗАНСКАЯ ОБЛАСТИ, РЕСПУБЛИКА МОРДОВИЯ

Е.А. Горюнов, О.В. Натальская



СРОКИ РАБОТ

2005–2016 гг.

РАЗМЕР ОБСЛЕДОВАННОЙ ТЕРРИТОРИИ

56 км²

ОПИСАНИЕ КВАДРАТА

Северная половина территории квадрата занята преимущественно сосновыми лесами. Южная половина представлена в основном заброшенными сельхозугодьями, частично зарастающими березняком. Основными водными артериями являются река Мокша и её правый приток река Ермишь.

На севере квадрата на участке Нижегородской области находится ключевая орнитологическая территория международного значения «Массив лесов и болот в Семиловском лесничестве и примыкающие территории».

Квадрат относительно малонаселён. Сельские поселения сгруппированы в его южной части.

Обследование квадрата проведено при финансовой поддержке Программы «Птицы Москвы и Подмосковья».

ЛИТЕРАТУРА

- Бакка С.В., Киселева Н.Ю., Денисова А.А., Одрова Л.Н. 2014. Ключевые орнитологические территории Нижегородской области. 96 с.
- Иванчев В.П. 2015. Встречи редких, малочисленных и малоизученных видов птиц Нечерноземного центра России на территории Рязанской области. — Труды Окского государственного биосферного заповедника. Вып. 33. С. 92–105.
- Красная книга Рязанской области. 2011. 626 с.
- Спиридонов С.Н. 2012. Встречи редких видов птиц на северо-востоке Рязанской области. — Труды Окского государственного природного биосферного заповедника. Вып. 27. С. 501–502.
- Спиридонов С.Н., Лапшин А.С., Гришуткин Г.Ф. 2013. Птицы Республики Мордовия: видовой состав, характер пребывания, относительная численность. — Тр. Мордовского гос. природного заповедника. Вып. 11. С. 218–227.

СОСТАВ ВИДОВ, СТАТУС И ЧИСЛЕННОСТЬ ПТИЦ В КВАДРАТЕ

№ вида	Русское название вида	Латинское название вида	Статус (аббревиатура)		Число условно гнездящихся пар на обследованной территории	Оценка численности в квадрате (число условно гн. пар)
4	Черношейная поганка	<i>Podiceps nigricollis</i>	В	3		11–100
10	Большая выпь	<i>Botaurus stellaris</i>	С	12		11–100
11	Малая выпь, волчок	<i>Ixobrychus minutus</i>	В	5		11–100
14	Серая цапля	<i>Ardea cinerea</i>	А	1		11–100
28	Кряква	<i>Anas platyrhynchos</i>	С	12		101–1000
29	Чирок-свистун	<i>Anas crecca</i>	С	12		11–100
32	Шилохвость	<i>Anas acuta</i>	В	3		11–100
33	Чирок-трескун	<i>Anas querquedula</i>	С	12		101–1000
34	Широконоска	<i>Anas clypeata</i>	А	1		11–100

36	Красноголовый нырок	<i>Aythya ferina</i>	C	12		11–100
38	Хохлатая черныш	<i>Aythya fuligula</i>	C	12		11–100
48	Осоед	<i>Pernis apivorus</i>	A	1		1–10
49	Чёрный коршун	<i>Milvus migrans</i>	C	13		11–100
50	Полевой лунь	<i>Circus cyaneus</i>	A	1		1–10
51	Степной лунь	<i>Circus macrourus</i>	A	1		1–10
52	Луговой лунь	<i>Circus pygargus</i>	C	13		11–100
53	Болотный лунь	<i>Circus aeruginosus</i>	C	13		11–100
54	Тетеревятник	<i>Accipiter gentilis</i>	B	7		11–100
55	Перепелятник	<i>Accipiter nisus</i>	B	5		11–100
57	Канюк	<i>Buteo buteo</i>	C	13		11–100
59	Орёл-карлик	<i>Hieraaetus pennatus</i>	A	1		1–10
61	Малый подорлик	<i>Aquila pomarina</i>	A	1		1–10
69	Чеглок	<i>Falco subbuteo</i>	B	7		11–100
71	Кобчик	<i>Falco vespertinus</i>	A	1		1–10
72	Пустельга	<i>Falco tinnunculus</i>	C	16		11–100
74	Тетерев	<i>Lyrurus tetrix</i>	B	5		101–1000
75	Глухарь	<i>Tetrao urogallus</i>	B	3		11–100
76	Рябчик	<i>Tetrastes bonasia</i>	B	3		11–100
77	Серая куропатка	<i>Perdix perdix</i>	C	12		101–1000
78	Перепел	<i>Coturnix coturnix</i>	B	5		101–1000
79	Серый журавль	<i>Grus grus (grus)</i>	B	5		11–100
81	Погоньш	<i>Porzana porzana</i>	A	2		11–100
83	Коростель	<i>Crex crex</i>	A	2		101–1000
84	Камышница	<i>Gallinula chloropus</i>	C	12		11–100
85	Лысуха	<i>Fulica atra</i>	C	14		11–100
91	Малый зуёк	<i>Charadrius dubius</i>	B	7		11–100
93	Чибис	<i>Vanellus vanellus</i>	C	15		101–1000
96	Кулик-сорока	<i>Haematopus ostralegus</i>	A	1		1–10
97	Черныш	<i>Tringa ochropus</i>	B	3		11–100
100	Травник	<i>Tringa totanus</i>	B	5		11–100
102	Поручейник	<i>Tringa stagnatilis</i>	B	5		11–100
103	Перевозчик	<i>Actitis hypoleucos</i>	B	5		11–100
115	Бекас	<i>Gallinago gallinago</i>	B	5		101–1000
116	Дупель	<i>Gallinago media</i>	A	1		11–100
117	Вальдшнеп	<i>Scolopax rusticola</i>	B	5		101–1000
120	Большой веретенник	<i>Limosa limosa (limosa)</i>	B	4		11–100
137	Чёрная крачка	<i>Chlidonias niger</i>	C	13		11–100
138	Белокрылая крачка	<i>Chlidonias leucopterus</i>	C	13		11–100
142	Речная крачка	<i>Sterna hirundo</i>	B	3		11–100
146	Вяхрь	<i>Columba palumbus</i>	B	5		101–1000
147	Клинтух	<i>Columba oenas</i>	B	5		11–100
148	Сизый голубь (городской)	<i>Columba livia f.domestica</i>	C	13		101–1000
150	Обыкновенная горлица	<i>Streptopelia turtur</i>	B	5		11–100
151	Кукушка	<i>Cuculus canorus</i>	B	5		101–1000
154	Филин	<i>Bubo bubo</i>	A	2		1–10
155	Ушастая сова	<i>Asio otus</i>	B	5		11–100
156	Болотная сова	<i>Asio flammeus</i>	B	5		11–100
158	Мохноногий сыч	<i>Aegolius funereus</i>	A	2		11–100
162	Серая неясыть	<i>Strix aluco</i>	A	2		11–100
163	Длиннохвостая неясыть	<i>Strix uralensis</i>	A	2		1–10
165	Козодой	<i>Caprimulgus europaeus</i>	B	5		101–1000
166	Чёрный стриж	<i>Apus apus</i>	C	12		101–1000

168	Зимородок	<i>Alcedo atthis</i>	C	11		11–100
169	Золотистая щурка	<i>Merops apiaster</i>	C	11		11–100
170	Удод	<i>Upupa epops</i>	C	14		11–100
171	Вертишейка	<i>Jynx torquilla</i>	A	2		101–1000
173	Седой дятел	<i>Picus canus</i>	A	2		11–100
174	Желна	<i>Dryocopus martius</i>	A	1		11–100
175	Большой пёстрый дятел	<i>Dendrocopos major</i>	C	11		101–1000
177	Белоспинный дятел	<i>Dendrocopos leucotos</i>	B	4		11–100
178	Малый пёстрый дятел	<i>Dendrocopos minor</i>	B	4		101–1000
180	Береговушка	<i>Riparia riparia</i>	C	11		101–1000
181	Деревенская ласточка	<i>Hirundo rustica</i>	C	11		101–1000
182	Воронок	<i>Delichon urbica</i>	C	11		101–1000
185	Лесной жаворонок	<i>Lullula arborea</i>	A	2		11–100
186	Полевой жаворонок	<i>Alauda arvensis</i>	C	15		1001–10000
191	Лесной конёк	<i>Anthus trivialis</i>	B	5		1001–10000
192	Луговой конёк	<i>Anthus pratensis</i>	A	2		11–100
194	Жёлтая трясогузка	<i>Motacilla flava</i>	C	14		1001–10000
195a	Желтоголовая трясогузка	<i>Motacilla citreola</i>	B	7		11–100
196	Белая трясогузка	<i>Motacilla alba</i>	C	14		1001–10000
197	Жулан	<i>Lanius collurio</i>	C	12		101–1000
200	Серый сорокопут	<i>Lanius excubitor</i>	B	3		1–10
201	Иволга	<i>Oriolus oriolus</i>	A	2		101–1000
202	Скворец	<i>Sturnus vulgaris</i>	C	11		101–1000
204	Сойка	<i>Garrulus glandarius</i>	B	3		101–1000
205	Сорока	<i>Pica pica</i>	C	11		101–1000
207	Галка	<i>Corvus monedula</i>	C	11		101–1000
208	Грач	<i>Corvus frugilegus</i>	C	16		101–1000
209	Серая ворона	<i>Corvus cornix</i>	C	11		101–1000
210	Ворон	<i>Corvus corax</i>	C	11		11–100
213	Крапивник	<i>Troglodytes troglodytes</i>	A	1		11–100
215	Лесная завирушка	<i>Prunella modularis</i>	A	2		11–100
216	Речной сверчок	<i>Locustella fluviatilis</i>	A	2		101–1000
217	Обыкновенный сверчок	<i>Locustella naevia</i>	A	2		11–100
220	Барсучок	<i>Acrocephalus schoenobaenus</i>	B	4		101–1000
221	Садовая камышевка	<i>Acrocephalus dumetorum</i>	A	2		101–1000
222	Болотная камышевка	<i>Acrocephalus palustris</i>	A	2		101–1000
224	Дроздовидная камышевка	<i>Acrocephalus arundinaceus</i>	A	2		11–100
225	Зелёная пересмешка	<i>Hippolais icterina</i>	A	2		101–1000
226	Северная бормотушка	<i>Iduna caligata</i>	A	2		11–100
227	Ястребиная славка	<i>Sylvia nisoria</i>	B	3		11–100
228	Славка-черноголовка	<i>Sylvia atricapilla</i>	A	2		101–1000
229	Садовая славка	<i>Sylvia borin</i>	B	5		1001–10000
230	Серая славка	<i>Sylvia communis</i>	B	5		1001–10000
231	Славка-завирушка	<i>Sylvia curruca</i>	B	5		101–1000
232	Пеночка-весничка	<i>Phylloscopus trochilus</i>	B	4		1001–10000
233	Пеночка-теньковка	<i>Phylloscopus collybita</i>	A	2		1001–10000
234	Пеночка-трещотка	<i>Phylloscopus sibilatrix</i>	A	2		1001–10000
235	Зелёная пеночка	<i>Phylloscopus trochiloides</i>	A	1		101–1000
237	Желтоголовый королёк	<i>Regulus regulus</i>	A	1		11–100
238	Мухоловка-пеструшка	<i>Ficedula hypoleuca</i>	B	5		101–1000
239	Мухоловка-белошейка	<i>Ficedula albicollis</i>	A	2		11–100
240	Малая мухоловка	<i>Ficedula parva</i>	A	1		11–100
241	Серая мухоловка	<i>Muscicapa striata</i>	C	11		1001–10000

242	Луговой чекан	<i>Saxicola rubetra</i>	C	14		1001–10000
244	Обыкновенная каменка	<i>Oenanthe oenanthe</i>	B	7		101–1000
245	Обыкновенная горихвостка	<i>Phoenicurus phoenicurus</i>	C	12		101–1000
246	Горихвостка-чернушка	<i>Phoenicurus ochruros</i>	A	2		101–1000
247	Зарянка	<i>Erithacus rubecula</i>	B	4		1001–10000
248	Соловей	<i>Luscinia luscinia</i>	A	2		1001–10000
249	Варакушка	<i>Luscinia svecica</i>	B	4		1001–10000
251	Рябинник	<i>Turdus pilaris</i>	C	16		1001–10000
252	Чёрный дрозд	<i>Turdus merula</i>	B	7		101–1000
253	Белобровик	<i>Turdus iliacus</i>	B	7		101–1000
254	Певчий дрозд	<i>Turdus philomelos</i>	B	7		101–1000
255	Деряба	<i>Turdus viscivorus</i>	B	5		11–100
256	Ополовник	<i>Aegithalos caudatus</i>	A	1		101–1000
257	Ремез	<i>Remiz pendulinus</i>	C	15		11–100
259	Буроголовая гаичка, пухляк	<i>Parus montanus</i>	A	1		101–1000
261	Хохлатая синица	<i>Parus cristatus</i>	A	1		11–100
262	Московка	<i>Parus ater</i>	A	2		11–100
263	Лазоревка	<i>Parus caeruleus</i>	A	2		101–1000
265	Большая синица	<i>Parus major</i>	C	11		1001–10000
266	Поползень	<i>Sitta europaea</i>	B	5		101–1000
267	Пищуха	<i>Certhia familiaris</i>	A	1		11–100
268	Домовый воробей	<i>Passer domesticus</i>	C	16		1001–10000
269	Полевой воробей	<i>Passer montanus</i>	C	16		1001–10000
270	Зяблик	<i>Fringilla coelebs</i>	C	11		10001–100000
272	Зеленушка	<i>Chloris chloris</i>	A	2		1001–10000
273	Чиж	<i>Spinus spinus</i>	A	1		11–100
274	Черноголовый щегол	<i>Carduelis carduelis</i>	A	2		101–1000
275	Коноплянка	<i>Acanthis cannabina</i>	C	11		101–1000
279	Чечевица	<i>Carpodacus erythrinus</i>	A	2		101–1000
286	Дубонос	<i>Coccothraustes coccothraustes</i>	A	1		11–100
288	Обыкновенная овсянка	<i>Emberiza citrinella</i>	B	5		1001–10000
290	Садовая овсянка	<i>Emberiza hortulana</i>	B	5		11–100
289	Камышовая овсянка	<i>Schoeniclus schoeniclus</i>	B	3		101–1000

КВАДРАТ 38УМУ4

ВОЛГОГРАДСКАЯ ОБЛАСТЬ, РЕСПУБЛИКА КАЛМЫКИЯ

В.Н. Федосов, Г.И. Эрденов, В.М. Музаев



СРОКИ РАБОТ

2016 г.

РАЗМЕР ОБСЛЕДОВАННОЙ ТЕРРИТОРИИ

8% площади квадрата

ОБСЛЕДОВАННЫЕ МЕСТООБИТАНИЯ

Поля (30%), полынно-злаковые полупустынные степи в комплексе с солонцами (61%), овраги (1%), водоёмы (озёра, пруды и степные реки; берега, частично поросшие тростником, местами голые засоленные) (6%), полезащитные лесные полосы и другие искусственные лесонасаждения (1%), сельские населённые пункты (1%).

В квадрате находится цепочка Сарпинских озёр — остатки древней поймы р. Волги. Часть их высохла, на их месте образовались солончаковые понижения.

Обследование квадрата проведено при финансовой поддержке Программы «Птицы Москвы и Подмосковья».

СОСТАВ ВИДОВ, СТАТУС И ЧИСЛЕННОСТЬ ПТИЦ В КВАДРАТЕ

№ вида	Русское название вида	Латинское название вида	Статус (аббревиатура)		Число условно гнездящихся пар на обследованной территории	Оценка численности в квадрате (число условно гн. пар)
4	Черношейная поганка	<i>Podiceps nigricollis</i>	A	1	1–10	1–10
7	Большая поганка, чомга	<i>Podiceps cristatus</i>	C	12	1–10	101–1000
10	Большая выпь	<i>Botaurus stellaris</i>	A	2	1–10	11–100
13	Большая белая цапля	<i>Casmerodius albus</i>	A	1	1–10	11–100
14	Серая цапля	<i>Ardea cinerea</i>	A	1	11–100	101–1000
14a	Рыжая цапля	<i>Ardea purpurea</i>	A	1	1–10	11–100
14в	Каравайка	<i>Plegadis falcinellus</i>	A	1	11–100	101–1000
19	Серый гусь	<i>Anser anser</i>	A	1	1–10	11–100
23	Лебедь-шипун*	<i>Cygnus olor</i>	C	12		101–1000
26	Пеганка	<i>Tadorna tadorna</i>	A	1	11–100	101–1000
27	Огарь	<i>Tadorna ferruginea</i>	A	1	11–100	11–100
28	Кряква	<i>Anas platyrhynchos</i>	C	15	11–100	11–100
30	Серая утка*	<i>Anas strepera</i>	A	1		1–10
35	Красноносый нырок	<i>Netta rufina</i>	A	1	11–100	101–1000
36	Красноголовый нырок	<i>Aythya ferina</i>	A	1	11–100	101–1000
46a	Савка*	<i>Oxyura leucocephala</i>	C	12		11–100
52	Луговой лунь	<i>Circus pygargus</i>	B	9	1–10	1–10
53	Болотный лунь	<i>Circus aeruginosus</i>	A	1	1–10	101–1000
55a	Европейский тювик	<i>Accipiter brevipes</i>	B	4	1–10	1–10
57a	Курганник	<i>Buteo rufinus</i>	C	16	1–10	11–100

59a	Степной орёл	<i>Aquila nipalensis</i>	C	15	1–10	1–10
64	Орлан-белохвост	<i>Haliaeetus albicilla</i>	A	1	1–10	1–10
69	Чеглок	<i>Falco subbuteo</i>	A	1	1–10	11–100
71	Кобчик	<i>Falco vespertinus</i>	C	11	11–100	101–1000
72	Пустельга	<i>Falco tinnunculus</i>	A	1	11–100	101–1000
77	Серая куропатка	<i>Perdix perdix</i>	C	12	1–10	101–1000
79б	Красавка	<i>Anthropoides virgo</i>	B	3	1–10	101–1000
80	Водяной пастушок	<i>Rallus aquaticus</i>	B	4	1–10	11–100
84	Камышница	<i>Gallinula chloropus</i>	B	9	1–10	11–100
85	Лысуха	<i>Fulica atra</i>	A	1	1–10	101–1000
87	Стрепет	<i>Tetrax tetrax</i>	B	4	1–10	101–1000
91	Малый зуёк	<i>Charadrius dubius</i>	B	7	1–10	11–100
91б	Морской зуёк	<i>Charadrius alexandrinus</i>	B	5	1–10	101–1000
93	Чибис	<i>Vanellus vanellus</i>	B	3	11–100	101–1000
95	Ходулочник	<i>Himantopus himantopus</i>	C	13	11–100	101–1000
100	Травник	<i>Tringa totanus</i>	B	3	1–10	11–100
122	Степная тиркушка	<i>Glareola nordmanni</i>	C	10	1–10	101–1000
133	Хохотунья	<i>Larus cachinnans</i>	A	1	11–100	101–1000
138	Белокрылая крачка	<i>Chlidonias leucopterus</i>	C	11	1–10	11–100
142	Речная крачка	<i>Sterna hirundo</i>	B	7	11–100	11–100
146	Вяхирь	<i>Columba palumbus</i>	C	12	11–100	101–1000
148	Сизый голубь (городской)	<i>Columba livia f.domestica</i>	C	12	11–100	101–1000
149	Кольчатая горлица	<i>Streptopelia decaocto</i>	B	5	11–100	101–1000
150	Обыкновенная горлица	<i>Streptopelia turtur</i>	B	4	1–10	11–100
151	Кукушка	<i>Cuculus canorus</i>	B	5	11–100	101–1000
154	Филин	<i>Bubo bubo</i>	A	1	1–10	1–10
155	Ушастая сова	<i>Asio otus</i>	C	13	1–10	11–100
157	Сплюшка	<i>Otus scops</i>	C	15	1–10	11–100
159	Домовый сыч	<i>Athene noctua</i>	A	1	1–10	11–100
165	Козодой	<i>Caprimulgus europaeus</i>	C	15	1–10	11–100
167	Сизоворонка	<i>Coracias garrulus</i>	B	3	11–100	11–100
169	Золотистая щурка	<i>Merops apiaster</i>	C	13	101–1000	1001–10000
170	Удод	<i>Upupa epops</i>	B	4	11–100	1001–10000
175	Большой пёстрый дятел	<i>Dendrocopos major</i>	C	13	1–10	11–100
175a	Сирийский дятел	<i>Dendrocopos syriacus</i>	B	5	1–10	11–100
180	Береговушка	<i>Riparia riparia</i>	C	11	11–100	101–1000
181	Деревенская ласточка	<i>Hirundo rustica</i>	C	11	101–1000	1001–10000
182	Воронок	<i>Delichon urbica</i>	C	11	1–10	101–1000
183	Хохлатый жаворонок	<i>Galerida cristata</i>	C	12	11–100	101–1000
183a	Малый жаворонок	<i>Calandrella brachydactyla</i>	C	12	101–1000	10001–100000
183б	Серый жаворонок	<i>Calandrella rufescens</i>	A	1	101–1000	1001–10000
186	Полевой жаворонок	<i>Alauda arvensis</i>	A	1	1–10	101–1000
187	Степной жаворонок	<i>Melanocorypha calandra</i>	C	15	101–1000	1001–10000
190	Полевой конёк	<i>Anthus campestris</i>	C	14	1–10	101–1000
194	Жёлтая трясогузка	<i>Motacilla flava</i>	B	3	1–10	11–100
196	Белая трясогузка	<i>Motacilla alba</i>	C	12	1–10	101–1000
197	Жулан	<i>Lanius collurio</i>	A	1	1–10	11–100
199	Чернолобый сорокопут	<i>Lanius minor</i>	C	15	11–100	101–1000
201	Иволга	<i>Oriolus oriolus</i>	A	2	1–10	11–100
202	Скворец	<i>Sturnus vulgaris</i>	C	12	11–100	101–1000
202a	Розовый скворец	<i>Sturnus roseus</i>	A	1	1–10	11–100
204	Сойка	<i>Garrulus glandarius</i>	C	16	1–10	11–100
205	Сорока	<i>Pica pica</i>	C	11	11–100	101–1000

207	Галка	<i>Corvus monedula</i>	С	11	1–10	11–100
208	Грач	<i>Corvus frugilegus</i>	С	13	101–1000	1001–10000
209	Серая ворона	<i>Corvus cornix</i>	С	12	1–10	101–1000
210	Ворон	<i>Corvus corax</i>	С	12	1–10	1–10
222	Болотная камышевка	<i>Acrocephalus palustris</i>	А	2	1–10	101–1000
224	Дроздовидная камышевка	<i>Acrocephalus arundinaceus</i>	В	4	101–1000	1001–10000
227	Ястребиная славка	<i>Sylvia nisoria</i>	А	2	1–10	1–10
230	Серая славка	<i>Sylvia communis</i>	В	4	1–10	11–100
231	Славка-завирушка	<i>Sylvia curruca</i>	В	4	1–10	1–10
244	Обыкновенная каменка	<i>Oenanthe oenanthe</i>	В	4	11–100	11–100
244а	Каменка-плешанка	<i>Oenanthe pleschanka</i>	С	14	1–10	11–100
244б	Каменка-плясунья	<i>Oenanthe isabellina</i>	С	12	101–1000	1001–10000
248	Соловей	<i>Luscinia luscinia</i>	В	4	1–10	11–100
252	Чёрный дрозд	<i>Turdus merula</i>	А	1	1–10	11–100
257	Ремез	<i>Remiz pendulinus</i>	В	9	1–10	1–10
263	Лазоревка	<i>Parus caeruleus</i>	В	4	1–10	11–100
265	Большая синица	<i>Parus major</i>	В	3	1–10	101–1000
268	Домовый воробей	<i>Passer domesticus</i>	С	13	1001–10000	10001–100000
269	Полевой воробей	<i>Passer montanus</i>	А	1	11–100	101–1000
270	Зяблик	<i>Fringilla coelebs</i>	А	1	1–10	11–100
272	Зеленушка	<i>Chloris chloris</i>	А	2	1–10	11–100
274	Черноголовый щегол	<i>Carduelis carduelis</i>	В	4	1–10	11–100
275	Коноплянка	<i>Acanthis cannabina</i>	В	4	1–10	11–100
279	Чечевица	<i>Carpodacus erythrinus</i>	С	15	1–10	11–100
287	Просянка	<i>Miliaria calandra</i>	В	4	1–10	11–100
290а	Черноголовая овсянка	<i>Granativora melanocephala</i>	В	9	1–10	101–1000

* Данные о гнездовании этих видов взяты из работы:

Букреев С.А., Чернобай В.Ф. 2011. Материалы по гусеобразным (Anseriformes) Волгоградской Сарпы. — Казарка, 14: 223–239.