

# ФАУНА И НАСЕЛЕНИЕ ПТИЦ ЕВРОПЕЙСКОЙ РОССИИ

Ежегодник Программы «Птицы Москвы и Подмосковья»

Выпуск 8



Зоологический музей МГУ

Москва, 2017

УДК 574.9  
ББК 28.085



Зоологический музей Московского государственного университета  
имени М.В. Ломоносова

**Фауна и население птиц Европейской России.** Ежегодник Программы «Птицы Москвы и Подмосковья», вып. 8. О.В. Волцит, М.В. Калякин (ред.). — М.: КМК Scientific Press, 2017. — 787 с.

ISBN 978-5-9909884-9-1

В восьмой выпуск ежегодника вошли 144 отчёта по квадратам размером 50 на 50 км, подготовленных в рамках проекта по созданию атласа гнездящихся птиц Европейской России. Вторая часть ежегодника посвящена мониторингу численности обычных видов птиц, где представлены отчёты для отдельных маршрутов в различных регионах европейской части — как в городах, так и на природных территориях.

**The Fauna and Abundance of European Russia Birds.** Annual report on the Programme «Birds of Moscow City and the Moscow Region», vol. 8. O.V. Voltzit, M.V. Kalyakin (Ed.). — Moscow: KMK Scientific Press, 2017. — 787 p.

The eighth issue of the annual report of the project «Atlas of Breeding Birds of European Russia» includes 144 reports made for squares of the 50 × 50 km grid. Lists of breeding, probably breeding and possibly breeding bird species as well as data on their status and estimation of the abundance (if possible) are provided. Some reports are illustrated with pictures of typical landscapes and birds.

The second part of the book contains reports of the project participants on the monitoring of bird abundance.

Фото на 1 стр. обложки: А.П. Левашкин (дубровник, Нижегородская область, квадрат 38VNK2)  
Фото на 4 стр. обложки: А.П. Левашкин (чёрный аист, Нижегородская область, квадрат 37UFB4)

УДК 574.9  
ББК 28.085

Охраняется ГК РФ, часть 4. Воспроизведение всей книги или любой её части запрещается без письменного разрешения издательства. Любые попытки нарушения закона будут преследоваться в судебном порядке.

ISBN 978-5-9909884-9-1

© КМК Scientific Press, 2017

# Содержание

Введение .....	4
Отчёты по квадратам европейской части России .....	5
Отчёты на отдельных маршрутах мониторинга .....	713

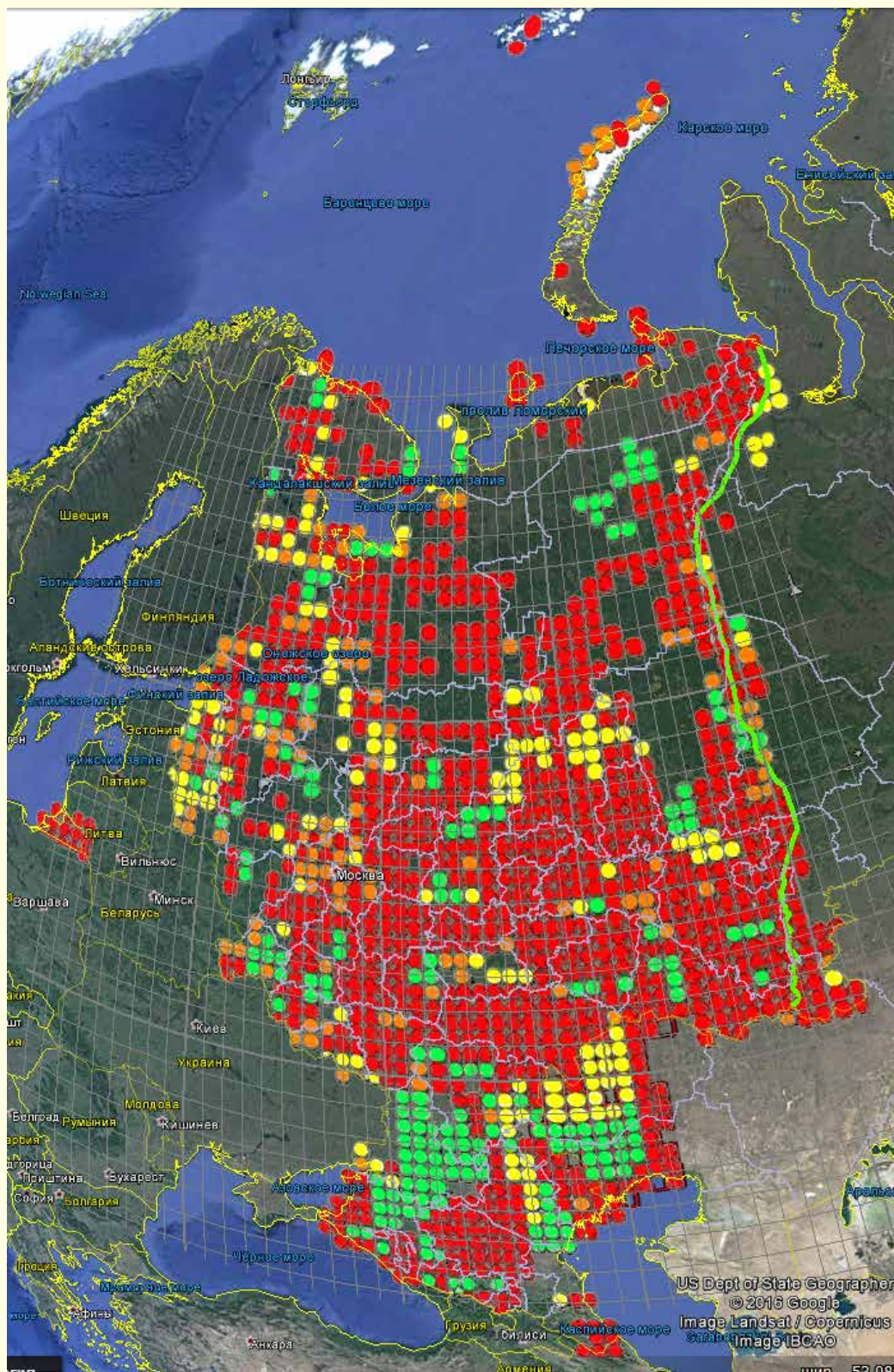


Рис. Степень обследованности территории на конец апреля 2017 г. (включая европейскую часть Казахстана)  
Обозначения: красным закрашены квадраты, для которых получены полные отчёты с оценкой численности для всей территории; оранжевым — получены списки видов птиц, встреченных в квадрате, с указанием статуса, но без оценки численности; жёлтым — квадраты, для которых получены отчёты с оценкой численности для части территории, или есть сведения по отдельным видам; зелёным — квадраты, по которым отчёты обещаны.

## ВВЕДЕНИЕ

Перед вами восьмой выпуск ежегодника с отчётами, подготовленными в рамках проекта по созданию атласа гнездящихся птиц европейской части России. В данный выпуск вошли 144 отчёта, а всего к началу полевого сезона 2017 года мы имеем 1111 обследованных квадратов (рис. на с. 3, таблица). Таким образом, мы приближаемся к рубежу в две трети от общего числа квадратов и наверняка преодолеем его по окончании полевого сезона. Такой итог не может не радовать, однако «аппетит приходит во время еды», и по мере заполнения карты хочется закрыть больше и больше «дырок». Будем надеяться, что благодаря вашему доблестному труду их останется не очень много и карты распространения видов в нашем будущем атласе будут вполне показательны и репрезентативны.

Таблица. Динамика накопления материалов по годам (число квадратов).

	2012	2013	2014	2015	2016
Количественные данные (список видов со статусом и оценкой численности для всего квадрата)	33	112	330	632	906
Качественные данные (список видов со статусом без оценки численности)	35	35	41	98	119
Полуколичественные данные (списки видов с оценкой численности для части территории квадрата или сведения по отдельным видам)	28	85	166	90	86
Итого	96	232	537	820	1111

Вторая часть весеннего выпуска по традиции посвящена мониторингу численности обычных видов птиц на постоянных маршрутах. К сожалению, успехи в деле расширения сети участников и районов наблюдений не столь впечатляющие, как в деле создания атласа. С одной стороны, каждый год появляются новые наблюдатели на новых точках, с другой стороны, часть «старых» участников бросают свои маршруты, что бывает особенно обидно в тех случаях, когда ими накоплены ряды наблюдений за несколько лет. Мониторинг не даёт быстрых и показательных результатов, отчего, видимо, и становится скучен, однако стоит преодолеть рубеж в первые пять-шесть лет, и дальше каждый следующий год будет приносить всё более ценные и точные сведения, по которым можно будет достоверно вычислять тенденции изменения численности разных видов в ту или другую сторону.

Уже на многих маршрутах пройден этот «критический» период в 5 лет, что позволяет начать статистическую обработку данных, которую мы и попробовали предпринять в статье, посвящённой мониторингу в Москве и Подмосковье, опубликованной в сборнике трудов конференции по динамике численности птиц в наземных ландшафтах (ЗБС МГУ, 17–21 марта 2017 г.). Схема мониторинга обычных видов птиц базируется на подходах, используемых в аналогичных схемах в большинстве европейских стран (Pan-European Common Bird Monitoring Scheme, PECBMS; <http://www.ebcc.info/pecbm.html>). К сожалению, пока наша мониторинговая сеть не столь «густа», как хотелось бы и как этого требуют применяемые в Европе методы подсчёта трендов изменения численности птиц. Мы можем гордиться наличием нескольких многолетних рядов в некоторых регионах, что чрезвычайно ценно само по себе, но, к сожалению, достаточная для статистического анализа по методикам PECBMS плотность размещения мониторинговых площадок и маршрутов у нас достигнута пока только в ближайших окрестностях Москвы.

Создаваемый нами атлас неразрывно связан с мониторингом, поскольку создаёт основу для дальнейшего слежения за изменениями как видового состава на отдельных участках территории, так и численности отдельных видов. Атлас покажет временной срез орнитофауны в последние 10–15 лет, а то, как фауна будет изменяться в дальнейшем, возможно проследить только при помощи постоянного слежения, т.е. мониторинга.

Продолжайте ваши наблюдения, привлекайте новых участников, а мы будем стараться обработать эти результаты и сделать их достоянием орнитологического сообщества.

Мы искренне благодарим за финансовую поддержку проекта по созданию атласа Европейский совет по учётам птиц и Русское общество сохранения и изучения птиц им. М.А. Мензбира.

Мы признательны Д.С. Пчёлкиной, которая ежемесячно готовит карту с «кружочками», показывающую степень обследованности территории.

Большое спасибо также всем участникам за энтузиазм, веру в успех и самоотверженную работу! Желаем вам плодотворного полевого сезона и удовольствия от общения с птицами!

О.В. Волцит, М.В. Калякин

## ОТЧЁТЫ ПО КВАДРАТАМ ЕВРОПЕЙСКОЙ ЧАСТИ РОССИИ

В опубликованных дальше отчётах по квадратам приведены списки гнездящихся, вероятно гнездящихся и возможно гнездящихся видов птиц. Названия видов даны по работе Е.А. Коблика с соавторами (Коблик Е.А., Редькин Я.А., Архипов В.Ю. 2006. Список птиц Российской Федерации. М., 256 с.). Нумерация видов соответствует таковой в базе данных проекта. Оценка численности видов приводится отдельно для обследованной авторами отчётов территории квадрата и для всего квадрата. Степень доказанности гнездования в таблицах обозначена следующим образом — в первой колонке приведена аббревиатура, соответствующая категории возможного, вероятного и доказанного гнездования, а во второй колонке — цифра, обозначающая подразделение внутри каждой категории.

### **А. Возможное гнездование:**

1. Вид наблюдался в гнездовой период в местообитаниях, подходящих для его гнездования.
2. Слышали в гнездовой период пение самца (самцов) или брачные крики.

### **В. Вероятное гнездование:**

3. Пара наблюдалась в гнездовое время в подходящем для гнездования биотопе.
4. Наблюдалось территориальное поведение (песни, токовые полёты и т.п.) на постоянном участке в течение двух разных дней за неделю или больший промежуток времени.
5. Брачное поведение и демонстрации.
6. Посещение птицами вероятного места гнездования.
7. Беспокойное поведение и тревожные крики взрослых птиц.
8. Наседное пятно у взрослой птицы.
9. Строительство гнезда или выдалбливание дупла.

### **С. Подтвержденное гнездование:**

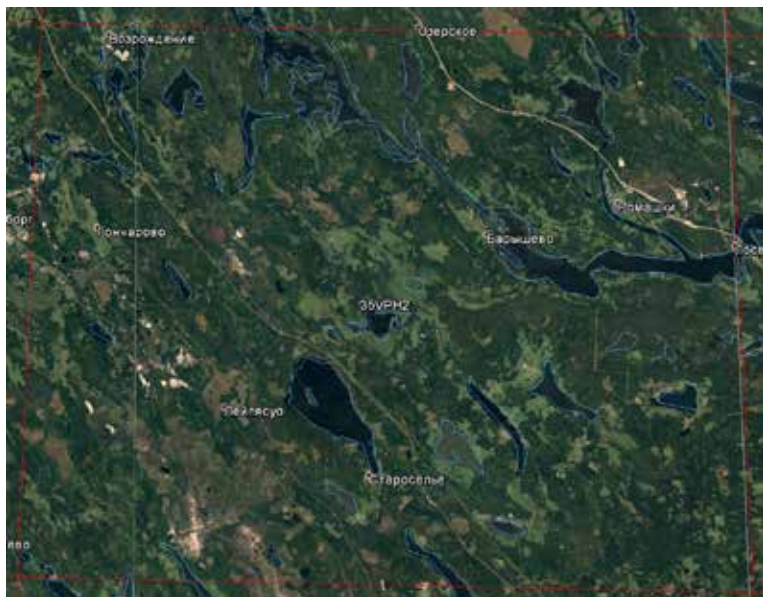
10. Птицы пытаются отвлечь наблюдателя или притворяются ранеными.
11. Обнаружено жилое гнездо или скорлупа яиц.
12. Встречены слётки (для птенцовых видов птиц) или пуховики (для выводковых видов).
13. Встречены взрослые птицы, прилетающие на свой гнездовой участок и покидающие его при обстоятельствах, указывающих на жилое гнездо (например, когда гнездо не видно высоко на дереве или в дупле) или же видна насиживающая птица.
14. Встречены взрослые птицы с птенцовыми фекалиями или кормом для птенцов.
15. Найдено гнездо с кладкой.
16. Обнаружено гнездо с птенцами, которых видно или слышно.

Отчёты расположены в соответствии с порядковым номером квадрата.

## КВАДРАТ 35VPH2

### ЛЕНИНГРАДСКАЯ ОБЛАСТЬ

В.М. Храбрый



#### СРОКИ РАБОТ

2005–2016 гг.

#### РАЗМЕР ОБСЛЕДОВАННОЙ ТЕРРИТОРИИ

90% площади квадрата

#### ОПИСАНИЕ КВАДРАТА

Квадрат расположен в центральной части Карельского перешейка. Особенностью территории является холмистый рельеф, обилие заболоченных участков и множества озёр. Большая часть квадрата занята хвойными лесами, кроме того, широко распространены и мелколиственные породы — берёза бородавчатая, берёза пушистая, ольха серая (реже ольха чёрная), осина, составляющие примесь в хвойных насаждениях или образующие вторичные леса, реже — первичные, например, ольха чёрная

во влажных местах. Во многих местах леса сильно вырублены. Это отражается на видовом составе и плотности населения птиц, обуславливает низкую численность многих, даже обычных видов, прежде всего — околотовных и водоплавающих. На территории квадрата расположены Государственные природные заказники Болото Озёрное, Озеро Мелководное и Раковые озёра. Территорию квадрата пересекает федеральная дорога «Скандинавия», а также значительное число шоссейных и грунтовых дорог местного значения. На территории квадрата расположены множество посёлков, дачных кооперативов, домов отдыха. Практически все озёра пользуются огромной популярностью у любителей рыбной ловли.

#### ОБСЛЕДОВАННЫЕ МЕСТООБИТАНИЯ

1. Коренные сосновые леса, вторичные осиново-берёзовые леса, зарастающие вырубки.
2. Сельскохозяйственные угодья (поля, пастбища, сенокосы), большей частью заброшенные, зарастающие высокотравьем.
3. Верховые болота: Обложный Мох, Кущевское.
4. Озёра: Нахимовское, Глубокое, Правдинское, Вишневское, Большое Кирилловское, Красное, Большое Раковое, Вуокса.
5. Пойма рек: Перовка, Рощинка, Великая.
6. Посёлки: Пушное, Цвелодубово, Красносельское, Кирпичное, Каменка.

Отчёт составлен на основании многолетних наблюдений автора в границах рассматриваемого квадрата. Кроме того, использованы данные Н.П. Иовченко (2011).

Обследование квадрата в 2016 г. проведено при финансовой поддержке Программы «Птицы Москвы и Подмосковья».

#### ЛИТЕРАТУРА

Иовченко Н.П. 2011. Фауна позвоночных животных. Птицы. — Экосистемы заказника «Раковые озера»: история и современное состояние / Под ред. Н.П. Иовченко. СПб.: изд-во С.-Петерб. Ун-та, с. 76–211. (Тр. С.-Петерб. Об-ва естествоисп.; Сер. 6. Т. 6).

## СОСТАВ ВИДОВ, СТАТУС И ЧИСЛЕННОСТЬ ПТИЦ В КВАДРАТЕ

№ вида	Русское название вида	Латинское название вида	Статус (аббревиатура)		Число условно гнездящихся пар на обследованной территории	Оценка численности в квадрате (число условно гн. пар)
5	Красношейная поганка	<i>Podiceps auritus</i>	C	15	>10	11–100
6	Серошёрная поганка	<i>Podiceps grisegena</i>	A	1	1–10	1–10
7	Большая поганка, чомга	<i>Podiceps cristatus</i>	C	15	11–100	101–1000
9	Большой баклан	<i>Phalacrocorax carbo</i>	A	1	1–10	1–10
10	Большая выпь	<i>Botaurus stellaris</i>	C	12	1–10	1–10
19	Серый гусь	<i>Anser anser</i>	C	12	1–10	1–10
24	Лебедь-кликун	<i>Cygnus cygnus</i>	C	12	1–10	1–10
28	Кряква	<i>Anas platyrhynchos</i>	C	15	11–100	101–1000
29	Чирок-свиистунок	<i>Anas crecca</i>	C	15	11–100	101–1000
30	Серая утка	<i>Anas strepera</i>	C	12	1–10	1–10
31	Свистуха	<i>Anas penelope</i>	C	12	1–10	1–10
32	Шилохвость	<i>Anas acuta</i>	C	12	1–10	1–10
33	Чирок-трескунок	<i>Anas querquedula</i>	C	12	1–10	11–100
34	Широконоска	<i>Anas clypeata</i>	C	12	1–10	11–100
36	Красноголовый нырок	<i>Aythya ferina</i>	C	15	1–10	11–100
38	Хохлатая черныш	<i>Aythya fuligula</i>	C	15	11–100	101–1000
41	Гоголь	<i>Bucephala clangula</i>	C	15	11–100	101–1000
45	Средний крохаль	<i>Mergus serrator</i>	C	15	1–10	11–100
46	Большой крохаль	<i>Mergus merganser</i>	C	15	1–10	1–10
47	Скопа	<i>Pandion haliaetus</i>	C	16	1–10	1–10
48	Осоed	<i>Pernis apivorus</i>	B	4	1–10	11–100
50	Полевой лунь	<i>Circus cyaneus</i>	C	12	1–10	1–10
53	Болотный лунь	<i>Circus aeruginosus</i>	C	15	1–10	11–100
54	Тетеревятник	<i>Accipiter gentilis</i>	C	16	1–10	1–10
55	Перепелятник	<i>Accipiter nisus</i>	C	16	1–10	11–100
57	Канюк	<i>Buteo buteo</i>	C	16	1–10	11–100
60	Большой подорлик	<i>Aquila clanga</i>	C	16	1	1–10
63	Беркут	<i>Aquila chrysaetos</i>	A	1	1	1–10
64	Орлан-белохвост	<i>Haliaeetus albicilla</i>	C	16	1	1–10
68	Сапсан	<i>Falco peregrinus</i>	B	3	1	1–10
69	Чеглок	<i>Falco subbuteo</i>	C	16	1–10	1–10
70	Дербник	<i>Falco columbarius</i>	C	16	1–10	11–100
72	Пустельга	<i>Falco tinnunculus</i>	C	16	1–10	11–100
73	Белая куропатка	<i>Lagopus lagopus</i>	A	1	1–10	11–100
74	Тетерев	<i>Lyrurus tetrix</i>	C	16	1–10	11–100
75	Глухарь	<i>Tetrao urogallus</i>	C	16	1–10	1–10
76	Рябчик	<i>Tetrastes bonasia</i>	C	16	1–10	101–1000
79	Серый журавль	<i>Grus grus (grus)</i>	C	12	1–10	1–10
80	Водяной пастушок	<i>Rallus aquaticus</i>	A	2	1–10	1–10
81	Погоньш	<i>Porzana porzana</i>	A	2	1–10	1–10
83	Коростель	<i>Crex crex</i>	B	4	1–10	11–100
84	Камышница	<i>Gallinula chloropus</i>	C	12	1–10	1–10
85	Лысуха	<i>Fulica atra</i>	C	16	1–10	11–100
93	Чибис	<i>Vanellus vanellus</i>	C	12	1–10	11–100
97	Черныш	<i>Tringa ochropus</i>	C	12	1–10	11–100
98	Фифи	<i>Tringa glareola</i>	B	4	1–10	1–10
99	Большой улит	<i>Tringa nebularia</i>	B	4	1–10	1–10
100	Травник	<i>Tringa totanus</i>	B	4	1–10	1–10

103	Перевозчик	<i>Actitis hypoleucos</i>	C	12	1–10	11–100
106	Турухтан	<i>Philomachus pugnax</i>	B	4	1–10	1–10
114	Гаршнеп	<i>Lymnocyptes minimus</i>	B	4	1–10	1–10
115	Бекас	<i>Gallinago gallinago</i>	B	5	1–10	11–100
116	Дупель	<i>Gallinago media</i>	B	4	1–10	1–10
117	Вальдшнеп	<i>Scolopax rusticola</i>	C	12	1–10	101–1000
118	Большой кроншнеп	<i>Numenius arquata</i>	C	12	1–10	1–10
119	Средний кроншнеп	<i>Numenius phaeopus</i>	C	12	1–10	1–10
128	Малая чайка	<i>Larus minutus</i>	C	15	11–100	101–1000
129	Озёрная чайка	<i>Larus ridibundus</i>	C	12	11–100	101–1000
130	Клуша	<i>Larus fuscus</i>	B	3		
131	Серебристая чайка	<i>Larus argentatus</i>	C	12	1–10	11–100
136	Сизая чайка	<i>Larus canus</i>	C	12	1–10	11–100
137	Чёрная крачка	<i>Chlidonias niger</i>	C	12	1–10	11–100
142	Речная крачка	<i>Sterna hirundo</i>	C	12	1–10	101–1000
146	Вяхрь	<i>Columba palumbus</i>	C	12	1–10	11–100
147	Клинтух	<i>Columba oenas</i>	A	2	1–10	1–10
148	Сизый голубь (городской)	<i>Columba livia f.domestica</i>	C	12	10–100	101–1000
151	Кукушка	<i>Cuculus canorus</i>	C	15	1–10	101–1000
155	Ушастая сова	<i>Asio otus</i>	C	16	1–10	11–100
156	Болотная сова	<i>Asio flammeus</i>	C	15	1–10	1–10
158	Мохноногий сыч	<i>Aegolius funereus</i>	C	16	1–10	1–10
160	Воробьиный сыч	<i>Glaucidium passerinum</i>	C	16	1–10	1–10
162	Серая неясыть	<i>Strix aluco</i>	C	16	1–10	1–10
163	Длиннохвостая неясыть	<i>Strix uralensis</i>	C	16	1–10	1–10
165	Козодой	<i>Caprimulgus europaeus</i>	C	15	1–10	11–100
166	Чёрный стриж	<i>Apus apus</i>	C	11	1–100	101–1000
171	Вертишейка	<i>Jynx torquilla</i>	C	16	1–10	11–100
174	Желна	<i>Dryocopus martius</i>	C	16	1–10	11–100
175	Большой пёстрый дятел	<i>Dendrocopos major</i>	C	16	1–10	101–1000
177	Белоспинный дятел	<i>Dendrocopos leucotos</i>	A	2	1–10	1–10
178	Малый пёстрый дятел	<i>Dendrocopos minor</i>	C	16	1–10	11–100
179	Трёхпалый дятел	<i>Picoides tridactylus</i>	B	3	1–10	11–100
180	Береговушка	<i>Riparia riparia</i>	C	16	11–100	101–1000
181	Деревенская ласточка	<i>Hirundo rustica</i>	C	16	11–100	101–1000
182	Воронок	<i>Delichon urbica</i>	C	16	11–100	101–1000
185	Лесной жаворонок	<i>Lullula arborea</i>	B	5	1–10	1–10
186	Полевой жаворонок	<i>Alauda arvensis</i>	B	5	1–10	101–1000
191	Лесной конёк	<i>Anthus trivialis</i>	B	5	1–10	1001–10000
192	Луговой конёк	<i>Anthus pratensis</i>	B	5	1–10	11–100
194	Жёлтая трясогузка	<i>Motacilla flava</i>	B	5	1–10	11–100
196	Белая трясогузка	<i>Motacilla alba</i>	C	16	1–10	1001–10000
197	Жулан	<i>Lanius collurio</i>	C	16	1–10	11–100
200	Серый сорокопут	<i>Lanius excubitor</i>	B	3	1–10	1–10
201	Иволга	<i>Oriolus oriolus</i>	B	9	1–10	1–10
202	Скворец	<i>Sturnus vulgaris</i>	C	16	1–10	1001–10000
204	Сойка	<i>Garrulus glandarius</i>	C	16	1–10	1–10
205	Сорока	<i>Pica pica</i>	C	16	1–10	11–100
207	Галка	<i>Corvus monedula</i>	C	16	1–10	101–1000
208	Грач	<i>Corvus frugilegus</i>	C	16	1–10	11–100
209	Серая ворона	<i>Corvus cornix</i>	C	16	1–10	1001–10000
210	Ворон	<i>Corvus corax</i>	C	16	1–10	11–100
212	Оляпка	<i>Cinclus cinclus</i>	C	12	1–10	1–10



213	Крапивник	<i>Troglodytes troglodytes</i>	C	16	1–10	101–1000
215	Лесная завирушка	<i>Prunella modularis</i>	C	16	1–10	11–100
216	Речной сверчок	<i>Locustella fluviatilis</i>	B	4	1–10	1–10
217	Обыкновенный сверчок	<i>Locustella naevia</i>	B	4	1–10	1–10
218	Соловьиный сверчок	<i>Locustella luscinioides</i>	A	1	1	
220	Барсучок	<i>Acrocephalus schoenobaenus</i>	C	16	11–100	1001–10000
221	Садовая камышевка	<i>Acrocephalus dumetorum</i>	C	16	1–10	1–10
222	Болотная камышевка	<i>Acrocephalus palustris</i>	C	16	1–10	11–100
223	Тростниковая камышевка	<i>Acrocephalus scirpaceus</i>	C	16	1–10	1–10
224	Дроздовидная камышевка	<i>Acrocephalus arundinaceus</i>	A	2	1–10	1–10
225	Зелёная пересмешка	<i>Hippolais icterina</i>	B	5	1–10	11–100
226	Северная бормотушка	<i>Iduna caligata</i>	A	1	1–10	
227	Ястребиная славка	<i>Sylvia nisoria</i>	A	1	1–10	
228	Славка-черноголовка	<i>Sylvia atricapilla</i>	C	16	10–100	101–1000
229	Садовая славка	<i>Sylvia borin</i>	C	15	1–10	101–1000
230	Серая славка	<i>Sylvia communis</i>	C	16	1–10	101–1000
231	Славка-завирушка	<i>Sylvia curruca</i>	C	12	1–10	101–1000
232	Пеночка-весничка	<i>Phylloscopus trochilus</i>	C	16	10–100	101–1000
233	Пеночка-теньковка	<i>Phylloscopus collybita</i>	C	16	1–10	11–100
234	Пеночка-трещотка	<i>Phylloscopus sibilatrix</i>	C	16	1–10	101–1000
235	Зелёная пеночка	<i>Phylloscopus trochiloides</i>	B	3	1–10	1–10
237	Желтоголовый королёк	<i>Regulus regulus</i>	B	3	1–10	11–100
238	Мухоловка-пеструшка	<i>Ficedula hypoleuca</i>	C	16	10–100	1001–10000
240	Малая мухоловка	<i>Ficedula parva</i>	C	16	1–10	1–10
241	Серая мухоловка	<i>Muscicapa striata</i>	C	16	10–100	1001–10000
242	Луговой чекан	<i>Saxicola rubetra</i>	C	12	1–10	101–1000
244	Обыкновенная каменка	<i>Oenanthe oenanthe</i>	C	12	1–10	11–100
245	Обыкновенная горихвостка	<i>Phoenicurus phoenicurus</i>	C	16	1–10	11–100
247	Зарянка	<i>Erithacus rubecula</i>	C	16	1–10	1001–10000
248	Соловей	<i>Luscinia luscinia</i>	C	16	1–10	11–100
249	Варакушка	<i>Luscinia svecica</i>	B	3	1–10	1–10
251	Рябинник	<i>Turdus pilaris</i>	C	16	1–10	101–1000
252	Чёрный дрозд	<i>Turdus merula</i>	C	16	1–10	11–100
253	Белобровик	<i>Turdus iliacus</i>	C	16	1–10	11–100
254	Певчий дрозд	<i>Turdus philomelos</i>	C	16	1–10	1001–10000
255	Деряба	<i>Turdus viscivorus</i>	B	3	1–10	1–10
256	Ополовник	<i>Aegithalos caudatus</i>	C	16	1–10	1–10
258	Черноголовая гаичка	<i>Parus palustris</i>	A	2	1	
261	Хохлатая синица	<i>Parus cristatus</i>	C	16	1–10	11–100
262	Московка	<i>Parus ater</i>	B	5	1–10	1–10
263	Лазоревка	<i>Parus caeruleus</i>	C	16	1–10	101–1000
265	Большая синица	<i>Parus major</i>	C	16	1–10	1001–10000
267	Пищуха	<i>Certhia familiaris</i>	C	16	1–10	11–100
268	Домовый воробей	<i>Passer domesticus</i>	C	16	1–10	101–1000
269	Полевой воробей	<i>Passer montanus</i>	C	16	1–10	101–1000
270	Зяблик	<i>Fringilla coelebs</i>	C	16	100–1000	1001–10000
271	Вьюрок	<i>Fringilla montifringilla</i>	A	2	1–10	
272	Зеленушка	<i>Chloris chloris</i>	C	16	1–10	1001–10000
273	Чиж	<i>Spinus spinus</i>	B	3	1–10	1–10
274	Черноголовый щегол	<i>Carduelis carduelis</i>	B	3	1–10	11–100
275	Коноплянка	<i>Acanthis cannabina</i>	B	3	1–10	1–10
279	Чечевица	<i>Carpodacus erythrinus</i>	C	16	1–10	11–100
281	Клёст-сосновик	<i>Loxia pytyopsittacus</i>	A	1	1–10	

282	Клёст-еловик	<i>Loxia curvirostra</i>	A	1	1–10	
284	Снегирь	<i>Pyrrhula pyrrhula</i>	C	16	1–10	1–10
288	Обыкновенная овсянка	<i>Emberiza citrinella</i>	C	16	1–10	11–100
289	Камышовая овсянка	<i>Schoeniclus schoeniclus</i>	C	16	1–10	101–1000
290	Садовая овсянка	<i>Emberiza hortulana</i>	A	2	1–10	
291	Овсянка-ремез	<i>Ocyris rustica</i>	A	2	1–10	



Слёток оляпки



Река Перовка. Здесь гнездится оляпка



Коростель



Зеленомошный сосновый лес



Ельник чернично-зеленомошный



Озеро Охотничье



Верховое болото

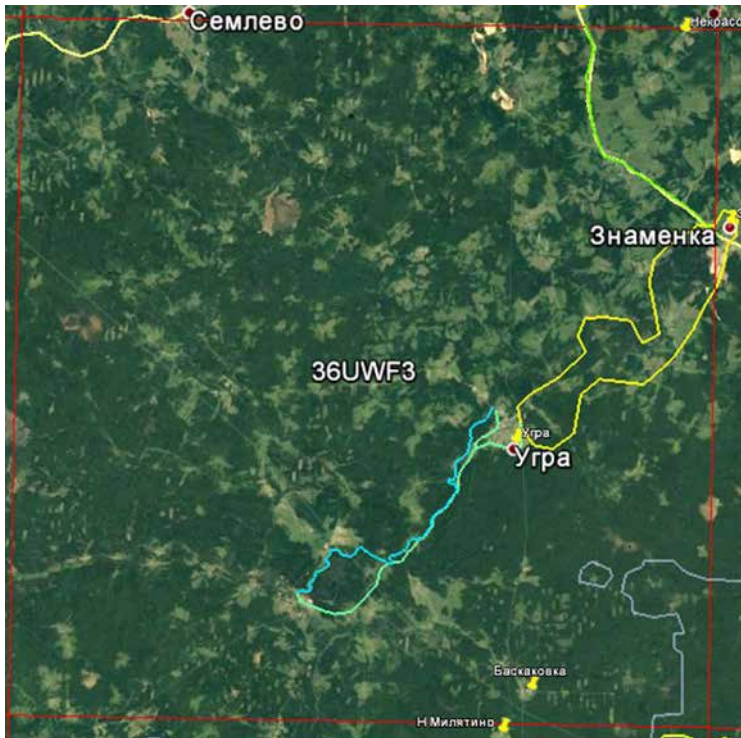


Автор в заказнике «Раковые озёра»

## КВАДРАТ 36UWF3

### СМОЛЕНСКАЯ И КАЛУЖСКАЯ ОБЛАСТИ

Е.С. Преображенская, Е.А. Ахатов



#### СРОКИ РАБОТ

2016 г.

#### РАЗМЕР ОБСЛЕДОВАННОЙ ТЕРРИТОРИИ

Обследованы ~5% площади квадрата; численность птиц рассчитана для всей территории

#### ОПИСАНИЕ КВАДРАТА

Основная часть квадрата расположена в юго-восточной части Смоленской области; небольшой фрагмент в его юго-восточном углу относится к Калужской области. Сформированная ледниковыми процессами равнина, в северо-восточной части квадрата холмистая, к югу и западу становится более выровненной. Более 2/3 квадрата занято лесами, состоящими в основном из берёзы, осины и ели, с участием широколиственных деревьев — липы и дуба, местами с сосной. По территории квадрата протекает река Угра. Это её верхнее течение; русло почти без изгибов, ширина его — до 40 м, берега довольно высокие, поросли кустарником и высокотравьем. Пойма

выражена слабо. В долине Угры распространены сероольховые леса на месте лугов и полей. На долю сельскохозяйственных земель приходится менее трети территории квадрата; большая часть их в настоящее время не используется. Во время обследования в апреле 2016 г. на заброшенных полях мы повсюду наблюдали травяные пожары. На территории квадрата есть несколько болот; самое крупное — к югу от д. Путьково — около 2,5 км в диаметре.

#### МЕТОДЫ ОРНИТОЛОГИЧЕСКОГО ОБСЛЕДОВАНИЯ

Квадрат обследован в апреле и мае 2016 г. В апреле проведены пешие маршрутные учёты (Равкин, 1967), а также автомобильные маршруты с остановками, во время которых проводили точечные учёты. Протяжённость маршрутных учётов составила 27 км, автомобильных маршрутов — около 30 км; обследованы, леса, сельхозугодья (в основном залежи) и сельские населённые пункты. В мае по р. Угре пройден двухдневный 30-километровый маршрут на резиновой лодке; по ходу сплава и во время коротких остановок фиксировали всех встреченных птиц. К сожалению, не были обследованы болота. Для расчёта численности птиц в квадрате использованы показатели обилия птиц в основных типах местообитаний. Они получены с использованием данных учётов не только в данном квадрате, но и в соседних.

В обследовании квадрата участвовали Лид.А. Бурьянова, Лук. Бурьянова, М. Румянцев, О. Дорушенкова (кружок «ВООП»), В.Э. Витриченко, Е.А. Ахатов, Е.С. Преображенская.

Обследование участков квадрата и соседних с ним территорий в апреле-мае 2016 г., проведено при финансовой поддержке Русского общества сохранения и изучения птиц им. М.А. Мензбира, в рамках проекта «Атлас гнездящихся птиц Европейской России».

#### СОСТАВ ВИДОВ, СТАТУС И ЧИСЛЕННОСТЬ ПТИЦ В КВАДРАТЕ

№ вида	Русское название вида	Латинское название вида	Статус (аббревиатура)		Число условно гнездящихся пар на обследованной территории	Оценка численности в квадрате (число условно гн. пар)
			С	В		
15	Белый аист	<i>Ciconia ciconia</i>	С	16		1–10
28	Кряква	<i>Anas platyrhynchos</i>	В	3		101–1000

48	Осоед	<i>Pernis apivorus</i>	A	1		11–100
49	Чёрный коршун	<i>Milvus migrans</i>	B	3		11–100
53	Болотный лунь	<i>Circus aeruginosus</i>	B	6		1–10
54	Тетеревятник	<i>Accipiter gentilis</i>	B	4		11–100
55	Перепелятник	<i>Accipiter nisus</i>	B	4		11–100
57	Канюк	<i>Buteo buteo</i>	B	3		11–100
74	Тетерев	<i>Lyrurus tetrix</i>	C	12		11–100
75	Глухарь	<i>Tetrao urogallus</i>	C	12		11–100
76	Рябчик	<i>Tetrastes bonasia</i>	C	12		1001–10000
83	Коростель	<i>Crex crex</i>	B	4		101–1000
93	Чибис	<i>Vanellus vanellus</i>	A	1		11–100
97	Черныш	<i>Tringa ochropus</i>	B	3		11–100
103	Перевозчик	<i>Actitis hypoleucos</i>	B	3		11–100
117	Вальдшнеп	<i>Scolopax rusticola</i>	C	12		101–1000
146	Вяхирь	<i>Columba palumbus</i>	B	4		101–1000
148	Сизый голубь (городской)	<i>Columba livia f.domestica</i>	B	6		11–100
151	Кукушка	<i>Cuculus canorus</i>	B	4		101–1000
162	Серая неясыть	<i>Strix aluco</i>	B	4		11–100
165	Козодой	<i>Caprimulgus europaeus</i>	B	4		11–100
166	Чёрный стриж	<i>Apus apus</i>	B	6		11–100
170	Удод	<i>Upupa epops</i>	B	6		11–100
171	Вертишейка	<i>Jynx torquilla</i>	B	3		101–1000
173	Седой дятел	<i>Picus canus</i>	B	4		11–100
174	Желна	<i>Dryocopus martius</i>	B	4		101–1000
175	Большой пёстрый дятел	<i>Dendrocopos major</i>	B	4		1001–10000
177	Белоспинный дятел	<i>Dendrocopos leucotos</i>	B	4		101–1000
181	Деревенская ласточка	<i>Hirundo rustica</i>	B	6		101–1000
182	Воронok	<i>Delichon urbica</i>	B	6		101–1000
186	Полевой жаворонок	<i>Alauda arvensis</i>	B	4		101–1000
191	Лесной конёк	<i>Anthus trivialis</i>	B	4		1001–10000
196	Белая трясогузка	<i>Motacilla alba</i>	A	1		101–1000
197	Жулан	<i>Lanius collurio</i>	B	3		101–1000
201	Иволга	<i>Oriolus oriolus</i>	B	4		101–1000
202	Скворец	<i>Sturnus vulgaris</i>	C	11		101–1000
204	Сойка	<i>Garrulus glandarius</i>	A	1		101–1000
205	Сорока	<i>Pica pica</i>	C	11		101–1000
207	Галка	<i>Corvus monedula</i>	A	1		11–100
208	Грач	<i>Corvus frugilegus</i>	A	1		11–100
209	Серая ворона	<i>Corvus cornix</i>	A	1		11–100
210	Ворон	<i>Corvus corax</i>	B	3		11–100
213	Крапивник	<i>Troglodytes troglodytes</i>	B	4		101–1000
215	Лесная завирушка	<i>Prunella modularis</i>	B	4		101–1000
216	Речной сверчок	<i>Locustella fluviatilis</i>	B	4		101–1000
220	Барсучок	<i>Acrocephalus schoenobaenus</i>	B	4		1001–10000
221	Садовая камышевка	<i>Acrocephalus dumetorum</i>	B	4		1001–10000
222	Болотная камышевка	<i>Acrocephalus palustris</i>	B	4		1001–10000
225	Зелёная пересмешка	<i>Hippolais icterina</i>	B	4		101–1000
228	Славка-черноголовка	<i>Sylvia atricapilla</i>	B	4		1001–10000
229	Садовая славка	<i>Sylvia borin</i>	B	4		101–1000
230	Серая славка	<i>Sylvia communis</i>	B	4		1001–10000
232	Пеночка-весничка	<i>Phylloscopus trochilus</i>	B	4		1001–10000
233	Пеночка-теньковка	<i>Phylloscopus collybita</i>	B	4		1001–10000
234	Пеночка-трещотка	<i>Phylloscopus sibilatrix</i>	B	4		1001–10000

235	Зелёная пеночка	<i>Phylloscopus trochiloides</i>	B	4		101–1000
237	Желтоголовый королёк	<i>Regulus regulus</i>	B	4		101–1000
238	Мухоловка-пеструшка	<i>Ficedula hypoleuca</i>	B	4		10001–100000
239	Мухоловка-белошейка	<i>Ficedula albicollis</i>	B	4		101–1000
240	Малая мухоловка	<i>Ficedula parva</i>	B	4		101–1000
241	Серая мухоловка	<i>Muscicapa striata</i>	B	3		101–1000
242	Луговой чекан	<i>Saxicola rubetra</i>	B	3		101–1000
246	Горихвостка-чернушка	<i>Phoenicurus ochruros</i>	B	6		101–1000
247	Зарянка	<i>Erithacus rubecula</i>	B	4		10001–100000
248	Соловей	<i>Luscinia luscinia</i>	B	4		1001–10000
251	Рябинник	<i>Turdus pilaris</i>	B	4		1001–10000
252	Чёрный дрозд	<i>Turdus merula</i>	B	4		1001–10000
253	Белобровик	<i>Turdus iliacus</i>	B	4		1001–10000
254	Певчий дрозд	<i>Turdus philomelos</i>	C	11		10001–100000
255	Деряба	<i>Turdus viscivorus</i>	A	2		11–100
256	Ополовник	<i>Aegithalos caudatus</i>	B	3		101–1000
258	Черноголовая гаичка	<i>Parus palustris</i>	B	4		101–1000
259	Буроголовая гаичка, пухляк	<i>Parus montanus</i>	B	4		1001–10000
262	Московка	<i>Parus ater</i>	B	4		101–1000
263	Лазоревка	<i>Parus caeruleus</i>	B	4		1001–10000
265	Большая синица	<i>Parus major</i>	B	3		1001–10000
266	Поползень	<i>Sitta europaea</i>	B	4		1001–10000
267	Пищуха	<i>Certhia familiaris</i>	B	4		1001–10000
268	Домовый воробей	<i>Passer domesticus</i>	B	3		11–100
269	Полевой воробей	<i>Passer montanus</i>	B	3		1001–10000
270	Зяблик	<i>Fringilla coelebs</i>	B	4		10001–99000
272	Зеленушка	<i>Chloris chloris</i>	B	4		101–1000
273	Чиж	<i>Spinus spinus</i>	B	4		1001–10000
274	Черноголовый щегол	<i>Carduelis carduelis</i>	B	4		101–1000
275	Коноплянка	<i>Acanthis cannabina</i>	B	3		11–100
279	Чечевица	<i>Carpodacus erythrinus</i>	B	4		1001–10000
284	Снегирь	<i>Pyrrhula pyrrhula</i>	B	3		101–1000
288	Обыкновенная овсянка	<i>Emberiza citrinella</i>	B	4		1001–10000
289	Камышовая овсянка	<i>Schoeniclus schoeniclus</i>	B	4		101–1000



Канюк, апрель





Поля, апрель



Горит поле, апрель



Долина Угры, апрель



Река Угра, май



Река Угра, апрель



Заросли лунника в прибрежном ольшанике, май



Луговина у реки, май



Зяблик, апрель

## КВАДРАТ 36UWG4

### СМОЛЕНСКАЯ ОБЛАСТЬ

Е.С. Преображенская, Л.Р. Куленова



#### СРОКИ РАБОТ

2016 г.

#### РАЗМЕР ОБСЛЕДОВАННОЙ ТЕРРИТОРИИ

Обследованы ~5% площади квадрата; численность птиц рассчитана для всей территории

#### ОПИСАНИЕ КВАДРАТА

Квадрат расположен на западе Смоленской области, большая его часть относится к Вяземскому району. Территория квадрата — холмистая равнина ледникового происхождения. Немногим менее половины площади квадрата занимают леса — в основном хвойно-лиственные, с преобладанием берёзы, осины и ели, местами с участием сосны. Сосновые леса встречаются небольшими участками. В древостое обычно есть примесь широколиственных пород — липы, дуба; встречаются участки липняков. По низким местам в древостое появляется ольха, черёмуха. На сельскохозяйственные земли приходится около половины территории квадрата; значительная часть этих земель не используется и зарастает высокотравьем

и древесной порослью. Самая большая река в квадрате — Вязьма имеет ширину 10–20 м и слабо извилистое русло с берегами, заросшими кустарником и влаголюбивым высокотравьем.

В состав квадрата входит город Вязьма площадью около 30 км<sup>2</sup>. Рядом с городом расположен крупный водно-болотный массив — Бознинское болото. Он включает несколько водоёмов, один из которых — озеро с торфяными плавучими островами, а также обширные тростниковые заросли и переувлажнённые луговины с кустарниками. Общая площадь массива — около 10 км<sup>2</sup>.

Орнитологическое обследование квадрата очень поверхностно — оно проведено в мае в течение двух дней, путем пеших и автомобильных маршрутов. Общая протяжённость пеших маршрутов составила около 22 км. Маршруты проходили по городу Вязьма, вдоль тростников и водоёмов Бознинского болота и по проходящим через них дамбам, а также по лесам и залежам с перелесками к западу от города. Для расчёта численности птиц в квадрате использованы показатели обилия птиц в основных типах местообитаний, полученные с использованием данных учётов не только в данном квадрате, но и в соседних.

Обследование участков квадрата и соседних с ним территорий в апреле-мае 2016 г., проведено при финансовой поддержке Русского общества сохранения и изучения птиц им. М.А. Мензбира, в рамках проекта «Атлас гнездящихся птиц Европейской России».

#### СОСТАВ ВИДОВ, СТАТУС И ЧИСЛЕННОСТЬ ПТИЦ В КВАДРАТЕ

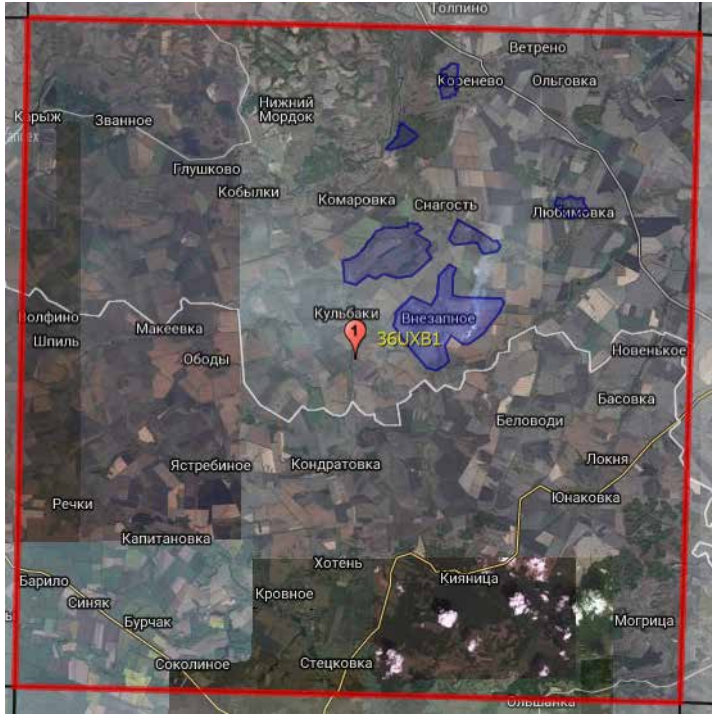
№ вида	Русское название вида	Латинское название вида	Статус (аббревиатура)		Число условно гнездящихся пар на обследованной территории	Оценка численности в квадрате (число условно гн. пар)
			В	3		
7	Большая поганка, чомга	<i>Podiceps cristatus</i>	В	3		1–10
10	Большая выпь	<i>Botaurus stellaris</i>	В	4		1–10
14	Серая цапля	<i>Ardea cinerea</i>	А	1		1–10

28	Кряква	<i>Anas platyrhynchos</i>	C	12		11–100
47	Скопа	<i>Pandion haliaetus</i>	A	1		1–10
53	Болотный лунь	<i>Circus aeruginosus</i>	B	3		1–10
57	Канюк	<i>Buteo buteo</i>	B	3		11–100
83	Коростель	<i>Crex crex</i>	B	4		1001–10000
93	Чибис	<i>Vanellus vanellus</i>	B	3		101–1000
97	Черныш	<i>Tringa ochropus</i>	A	1		11–100
100	Травник	<i>Tringa totanus</i>	B	3		11–100
103	Перевозчик	<i>Actitis hypoleucos</i>	A	1		11–100
117	Вальдшнеп	<i>Scolopax rusticola</i>	B	6		101–1000
129	Озёрная чайка	<i>Larus ridibundus</i>	C	11		11–100
136	Сизая чайка	<i>Larus canus</i>	A	1		11–100
142	Речная крачка	<i>Sterna hirundo</i>	B	3		1–10
146	Вяхирь	<i>Columba palumbus</i>	B	4		1001–10000
148	Сизый голубь (городской)	<i>Columba livia f. domestica</i>	B	6		1001–10000
151	Кукушка	<i>Cuculus canorus</i>	B	4		101–1000
166	Чёрный стриж	<i>Apus apus</i>	B	6		1001–10000
175	Большой пёстрый дятел	<i>Dendrocopos major</i>	B	4		1001–10000
177	Белоспинный дятел	<i>Dendrocopos leucotos</i>	B	3		101–1000
181	Деревенская ласточка	<i>Hirundo rustica</i>	C	11		1001–10000
182	Воронок	<i>Delichon urbica</i>	C	11		1001–10000
186	Полевой жаворонок	<i>Alauda arvensis</i>	B	4		1001–10000
191	Лесной конёк	<i>Anthus trivialis</i>	B	4		10001–100000
194	Жёлтая трясогузка	<i>Motacilla flava</i>	B	3		11–100
195a	Желтоголовая трясогузка	<i>Motacilla citreola</i>	B	3		11–100
196	Белая трясогузка	<i>Motacilla alba</i>	B	3		1001–10000
197	Жулан	<i>Lanius collurio</i>	B	3		1001–10000
201	Иволга	<i>Oriolus oriolus</i>	A	1		1001–10000
202	Скворец	<i>Sturnus vulgaris</i>	C	11		1001–10000
204	Сойка	<i>Garrulus glandarius</i>	A	1		101–1000
205	Сорока	<i>Pica pica</i>	C	11		1001–10000
207	Галка	<i>Corvus monedula</i>	B	6		1001–10000
208	Грач	<i>Corvus frugilegus</i>	C	11		101–1000
209	Серая ворона	<i>Corvus cornix</i>	B	4		1001–10000
210	Ворон	<i>Corvus corax</i>	A	1		11–100
213	Крапивник	<i>Troglodytes troglodytes</i>	B	4		101–1000
216	Речной сверчок	<i>Locustella fluviatilis</i>	B	4		1001–10000
217	Обыкновенный сверчок	<i>Locustella naevia</i>	B	4		101–1000
220	Барсучок	<i>Acrocephalus schoenobaenus</i>	B	4		1001–10000
221	Садовая камышевка	<i>Acrocephalus dumetorum</i>	B	4		1001–10000
222	Болотная камышевка	<i>Acrocephalus palustris</i>	B	4		10001–100000
224	Дроздовидная камышевка	<i>Acrocephalus arundinaceus</i>	B	4		11–100
225	Зелёная пересмешка	<i>Hippolais icterina</i>	B	4		1001–10000
226	Северная бормотушка	<i>Iduna caligata</i>	B	4		101–1000
228	Славка-черноголовка	<i>Sylvia atricapilla</i>	B	4		10001–100000
229	Садовая славка	<i>Sylvia borin</i>	B	4		1001–10000
230	Серая славка	<i>Sylvia communis</i>	B	4		10001–100000
231	Славка-завирушка	<i>Sylvia curruca</i>	B	4		101–1000
232	Пеночка-весничка	<i>Phylloscopus trochilus</i>	B	4		10001–100000
233	Пеночка-теньковка	<i>Phylloscopus collybita</i>	B	4		1001–10000
234	Пеночка-трещотка	<i>Phylloscopus sibilatrix</i>	B	4		1001–10000
235	Зелёная пеночка	<i>Phylloscopus trochiloides</i>	B	4		101–1000
237	Желтоголовый королёк	<i>Regulus regulus</i>	B	4		101–1000

238	Мухоловка-пеструшка	<i>Ficedula hypoleuca</i>	В	4		1001–10000
240	Малая мухоловка	<i>Ficedula parva</i>	В	4		1001–10000
241	Серая мухоловка	<i>Muscicapa striata</i>	В	3		1001–10000
242	Луговой чекан	<i>Saxicola rubetra</i>	В	4		1001–10000
244	Обыкновенная каменка	<i>Oenanthe oenanthe</i>	В	3		11–100
246	Горихвостка-чернушка	<i>Phoenicurus ochruros</i>	В	4		11–100
247	Зарянка	<i>Erithacus rubecula</i>	В	4		1001–10000
248	Соловей	<i>Luscinia luscinia</i>	В	4		1001–10000
249	Варакушка	<i>Luscinia svecica</i>	В	4		101–1000
251	Рябинник	<i>Turdus pilaris</i>	С	14		1001–10000
252	Чёрный дрозд	<i>Turdus merula</i>	В	4		1001–10000
253	Белобровик	<i>Turdus iliacus</i>	В	4		1001–10000
254	Певчий дрозд	<i>Turdus philomelos</i>	В	4		1001–10000
259	Буроголовая гаичка, пухляк	<i>Parus montanus</i>	В	4		1001–10000
262	Московка	<i>Parus ater</i>	А	1		101–1000
263	Лазоревка	<i>Parus caeruleus</i>	В	4		1001–10000
265	Большая синица	<i>Parus major</i>	С	12		1001–10000
266	Поползень	<i>Sitta europaea</i>	В	4		1001–10000
268	Домовый воробей	<i>Passer domesticus</i>	В	6		11–100
269	Полевой воробей	<i>Passer montanus</i>	В	6		1001–10000
270	Зяблик	<i>Fringilla coelebs</i>	В	4		10001–100000
272	Зеленушка	<i>Chloris chloris</i>	В	4		1001–10000
273	Чиж	<i>Spinus spinus</i>	А	1		101–1000
274	Черноголовый щегол	<i>Carduelis carduelis</i>	В	4		1001–10000
279	Чечевица	<i>Carpodacus erythrinus</i>	В	4		1001–10000
284	Снегирь	<i>Pyrrhula pyrrhula</i>	А	1		101–1000
288	Обыкновенная овсянка	<i>Emberiza citrinella</i>	В	4		1001–10000
289	Камышовая овсянка	<i>Schoeniclus schoeniclus</i>	В	4		101–1000

## КВАДРАТ 36UXВ1 КУРСКАЯ ОБЛАСТЬ

Е.А. Скляр



### СРОКИ РАБОТ

2013–2016 гг.

### РАЗМЕР ОБСЛЕДОВАННОЙ ТЕРРИТОРИИ

59,3 км<sup>2</sup> (≈2,4% от площади квадрата)

### ОБСЛЕДОВАННЫЕ МЕСТООБИТАНИЯ

По территории квадрата проходит государственная граница между Россией и Украиной. Наблюдения проводились только в северной части квадрата, которая относится к РФ.

Данная территория расположена в долине среднего течения р. Сейм. Среди основных типов биотопов можно выделить следующие:

Естественные и полустественные.

1) Широколиственные леса. Основной лесобразующей породой на изучаемой территории является дуб черешчатый, образующий пойменные и байрачные дубравы. В насаждениях дуба могут присутствовать примеси в виде ясеня обыкновенного, клёна остролистного, осины. Подлесок представлен лещиной, черёмухой

обыкновенной, клёном полевым, бересклетами. Облесённость территории является низкой, по результатам оценки космоснимков не превышает 7% (для территории РФ). Основная часть лесов расположена в пойме р. Сейм, на правом берегу долины нередко байрачные дубравы.

2) Хвойные леса. Сосновые леса сосредоточены на 1-й и 2-й песчаных надпойменных террасах р. Сейм в районе села Краснооктябрьское (Кореневский р-н). Данный лесной массив представлен в основном искусственными посадками, возраст которых оценивается в 60–70 лет. В зависимости от условий увлажнения в сосняках в разной степени развит подлесок, представленный бересклетами бородавчатым и европейским, крушиной ломкой.

3) Луга. Луговые сообщества развиты в поймах рек (Сейм, Snagost, Крепна) и на склонах балок. На плакорных участках в районе наблюдений луга сведены под пашни. Сообщества лугов разнообразны, представлены суходольными низкотравными лугами, злаково-разнотравными, высокотравными пойменными, сырыми осоково-разнотравными. Практически повсеместно луга несут на себе отпечаток антропогенного воздействия, основным фактором которого является выпас КРС. Стоит отметить, что в последнее десятилетие нагрузка в виде выпаса существенно сократилась, что связано с уменьшением поголовья КРС в районе.

4) Луговые степи. Являясь редкими сообществами в районе исследования, луговые степи встречаются только на южных сухих балочных склонах, только у юго-западных границ Курской области (Кореневский р-н).

5) Заболоченные участки. Болота в районе исследования связаны с долинами рек. Представлены заболоченными ольшаниками, ивняками, тростниковыми болотами. Сильно заболочена пойма р. Сейм между пгт. Коренево и с. Комаровка, а также в окрестностях пгт. Глушково. На этих участках скорость течения реки падает, русло образует многочисленные меандры, протоки, старицы, старичные озера (Маковье, Жёлтое, Старич).

6) Водоёмы. Наиболее значимыми для района реками являются Сейм, Snagost, Крепна, Мужича. С Сеймом связана система старичных озёр — Маковье, Жёлтое, Старич. Довольно многочисленны искусственные пруды, нередко используемые для разведения рыбы.

Антропогенные.

7) Сельскохозяйственные угодья. Основными сельхозкультурами в районе исследования являются зерновые, подсолнечник, сахарная свекла, картофель. В последние годы значительно сократились площади земель, используемых для сенокоса и выпаса скота.



8) Территории населённых пунктов. Исследования проводились на территории районного центра пгт. Коренево, а также в ряде сёл и деревень Кореневского района Курской области.

Обследование квадрата проведено при финансовой поддержке Программы «Птицы Москвы и Подмосковья».

### СОСТАВ ВИДОВ, СТАТУС И ЧИСЛЕННОСТЬ ПТИЦ В КВАДРАТЕ

№ вида	Русское название вида	Латинское название вида	Статус (аббревиатура)		Число условно гнездящихся пар на обследованной территории	Оценка численности в квадрате (число условно гн. пар)
11	Малая выпь, волчок	<i>Ixobrychus minutus</i>	A	1	1–2	1–10
13	Большая белая цапля	<i>Casmerodius albus</i>	A	1	1	1–10
14	Серая цапля	<i>Ardea cinerea</i>	C	13	8–10	11–100
15	Белый аист	<i>Ciconia ciconia</i>	C	16	5	11–100
28	Кряква	<i>Anas platyrhynchos</i>	C	12	5–7	101–1000
49	Чёрный коршун	<i>Milvus migrans</i>	A	1	2	1–10
52	Луговой лунь	<i>Circus pygargus</i>	B	5	3	11–100
53	Болотный лунь	<i>Circus aeruginosus</i>	A	1	2	11–100
55	Перепелятник	<i>Accipiter nisus</i>	A	1	3	11–100
57	Канюк	<i>Buteo buteo</i>	C	14	10–12	11–100
71	Кобчик	<i>Falco vespertinus</i>	B	3	1	1–10
72	Пустельга	<i>Falco tinnunculus</i>	A	1	1	1–10
77	Серая куропатка	<i>Perdix perdix</i>	B	7	10–15	101–1000
78	Перепел	<i>Coturnix coturnix</i>	A	2	15–20	101–1000
83	Коростель	<i>Crex crex</i>	A	2	10–15	11–100
84	Камышница	<i>Gallinula chloropus</i>	C	12	8–10	101–1000
85	Лысуха	<i>Fulica atra</i>	B	3	5–7	101–1000
93	Чибис	<i>Vanellus vanellus</i>	A	1	8–10	101–1000
129	Озёрная чайка	<i>Larus ridibundus</i>	A	1	3	11–100
142	Речная крачка	<i>Sterna hirundo</i>	C	14	5–10	11–100
146	Вяхрь	<i>Columba palumbus</i>	C	16	20–30	101–1000
148	Сизый голубь (городской)	<i>Columba livia f.domestica</i>	C	16	150–200	10001–100000
149	Кольчатая горлица	<i>Streptopelia decaocto</i>	B	6	35–40	1001–10000
150	Обыкновенная горлица	<i>Streptopelia turtur</i>	A	1	2	11–100
151	Кукушка	<i>Cuculus canorus</i>	A	2	5–10	101–1000
156	Болотная сова	<i>Asio flammeus</i>	A	1	1	1–10
159	Домовый сыч	<i>Athene noctua</i>	C	14	2–3	11–100
166	Чёрный стриж	<i>Apus apus</i>	B	6	200–250	1001–10000
168	Зимородок	<i>Alcedo atthis</i>	C	14	15–18	101–1000
169	Золотистая щурка	<i>Merops apiaster</i>	C	16	20–25	101–1000
170	Удод	<i>Upupa epops</i>	B	3	10–15	101–1000
171	Вертишейка	<i>Jynx torquilla</i>	A	1	5–10	11–100
175	Большой пёстрый дятел	<i>Dendrocopos major</i>	C	16	20–25	101–1000
178	Малый пёстрый дятел	<i>Dendrocopos minor</i>	A	1	8–10	11–100
180	Береговушка	<i>Riparia riparia</i>	C	14	30–40	1001–10000
181	Деревенская ласточка	<i>Hirundo rustica</i>	C	16	50–60	1001–10000
182	Воронок	<i>Delichon urbica</i>	C	16	60–70	1001–10000
186	Полевой жаворонок	<i>Alauda arvensis</i>	A	2	20–30	101–1000
192	Луговой конёк	<i>Anthus pratensis</i>	B	3	10–15	11–100
194	Жёлтая трясогузка	<i>Motacilla flava</i>	C	14	30–40	101–1000
195a	Желтоголовая трясогузка	<i>Motacilla citreola</i>	A	1	15–20	11–100
196	Белая трясогузка	<i>Motacilla alba</i>	C	14	100–150	1001–10000
197	Жулан	<i>Lanius collurio</i>	B	3	30–35	101–1000

199	Чернолобый сорокопут	<i>Lanius minor</i>	A	1	1	11–100
201	Иволга	<i>Oriolus oriolus</i>	A	2	10–15	101–1000
202	Скворец	<i>Sturnus vulgaris</i>	C	16	60–70	1001–10000
204	Сойка	<i>Garrulus glandarius</i>	B	7	30–40	101–1000
205	Сорока	<i>Pica pica</i>	C	11	50–60	101–1000
207	Галка	<i>Corvus monedula</i>	A	1	30–40	1001–10000
208	Грач	<i>Corvus frugilegus</i>	C	11	150–200	1001–10000
209	Серая ворона	<i>Corvus cornix</i>	A	1	30–40	101–1000
210	Ворон	<i>Corvus corax</i>	B	6	15–20	101–1000
216	Речной сверчок	<i>Locustella fluviatilis</i>	A	2	10–12	11–100
220	Барсучок	<i>Acrocephalus schoenobaenus</i>	A	2	8–10	11–100
222	Болотная камышевка	<i>Acrocephalus palustris</i>	B	3	10–12	11–100
230	Серая славка	<i>Sylvia communis</i>	B	6	15–20	101–1000
233	Пеночка-теньковка	<i>Phylloscopus collybita</i>	A	2	30–40	101–1000
234	Пеночка-трещотка	<i>Phylloscopus sibilatrix</i>	A	2	20–30	101–1000
238	Мухоловка-пеструшка	<i>Ficedula hypoleuca</i>	A	1	5–10	11–100
242	Луговой чекан	<i>Saxicola rubetra</i>	B	3	15–25	101–1000
246	Горихвостка-чернушка	<i>Phoenicurus ochruros</i>	C	14	30–40	1001–10000
247	Зарянка	<i>Erithacus rubecula</i>	A	1	20–30	101–1000
248	Соловей	<i>Luscinia luscinia</i>	B	4	20–30	101–1000
249	Варакушка	<i>Luscinia svecica</i>	A	1	30–40	101–1000
251	Рябинник	<i>Turdus pilaris</i>	C	15	80–100	1001–10000
254	Певчий дрозд	<i>Turdus philomelos</i>	C	12	40–50	1001–10000
257	Ремез	<i>Remiz pendulinus</i>	B	9	3–5	11–100
259	Буроголовая гаичка, пухляк	<i>Parus montanus</i>	A	1	15–20	1001–10000
263	Лазоревка	<i>Parus caeruleus</i>	A	1	20–25	101–1000
265	Большая синица	<i>Parus major</i>	C	16	150–200	10001–100000
266	Поползень	<i>Sitta europaea</i>	A	1	25–30	1001–10000
267	Пищуха	<i>Certhia familiaris</i>	A	1	15–25	101–1000
268	Домовый воробей	<i>Passer domesticus</i>	B	6	400–500	>100000
269	Полевой воробей	<i>Passer montanus</i>	C	16	200–250	10001–100000
270	Зяблик	<i>Fringilla coelebs</i>	B	4	120–150	1001–10000
272	Зеленушка	<i>Chloris chloris</i>	A	1	20–25	101–1000
274	Черноголовый щегол	<i>Carduelis carduelis</i>	C	13	50–60	1001–10000
275	Коноплянка	<i>Acanthis cannabina</i>	A	1	30–40	101–1000
286	Дубонос	<i>Coccothraustes coccothraustes</i>	A	1	15–20	101–1000
287	Просянка	<i>Miliaria calandra</i>	A	1	3–5	11–100
288	Обыкновенная овсянка	<i>Emberiza citrinella</i>	B	3	50–70	1001–10000
289	Камышовая овсянка	<i>Schoeniclus schoeniclus</i>	A	1	20–25	101–1000



Кряква с выводком



Луговой чекан



Желтоголовая трясогузка



Барсучок

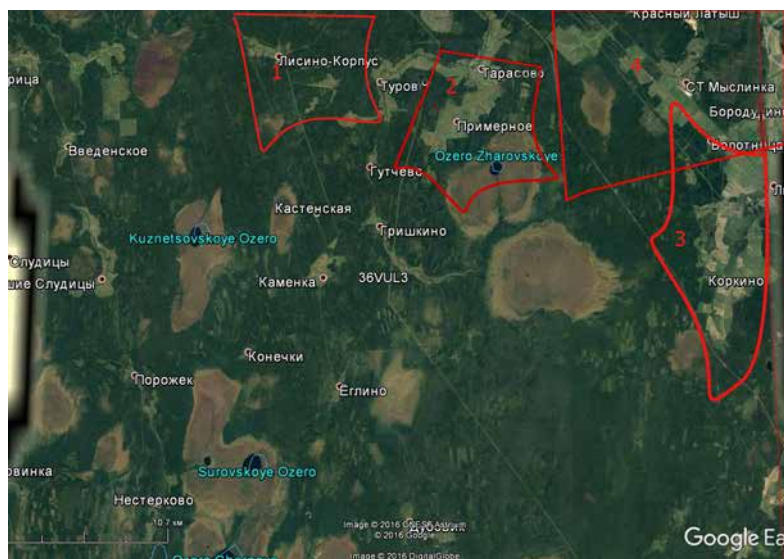


Слёток певчего дрозда

## КВАДРАТ 36VUL3

### ЛЕНИНГРАДСКАЯ ОБЛАСТЬ

Ю.Н. Бубличенко, А.Г. Бубличенко



#### СРОКИ РАБОТ

2005, 2007, 2009–2011 гг.

#### РАЗМЕР ОБСЛЕДОВАННОЙ ТЕРРИТОРИИ

1/7 площади квадрата

#### ОБСЛЕДОВАННЫЕ МЕСТООБИТАНИЯ

Квадрат расположен в Тосненском и Любанском районах Ленинградской области. Исследования с целью выявления видового состава авифауны и статуса пребывания видов проводили на участке № 1 (окрестности пос. Лисино-Корпус) — в июне и начале июля в течение двух декад в 2005, 2007, 2009–2011 гг., на участке № 2 (окрестности оз. Жаровского) — 13–15 июня 2010 г., на

участках № 3 и № 4 (Любанский р-н) — в третьей декаде июня 2011 г. и 1–5 мая 2013 г. В сборе материала помогли сотрудники Лисинского Лесного колледжа и охотовед Любанского лесничества Н. Федоров.

Сосняки представлены разновозрастными зеленомошниками и беломошниками, причём на обследованных участках преобладают средневозрастные сосняки-зеленомошники.

Значительную территорию на обследованных участках занимают спелые и средневозрастные ельники. В настоящее время большинство участков старовозрастных и средневозрастных еловых лесов пройдены сплошными и проходными рубками, что катастрофически сказывается на видовом разнообразии и численности птиц.

Несмотря на активную вырубку спелых лесов на территории Ленинградской области, на момент основного обследования (2011 г.) в данном квадрате ещё сохранялись относительно большие участки старовозрастного хвойного леса.

Многочисленны также средневозрастные хвойно-лиственные леса (сосново-еловые и елово-сосновые с участием мелколиственных пород), которые встречаются в основном на местах старых рубок.

В Любанском районе на участке №3 преобладают мелколиственные и хвойно-мелколиственные леса возрастом до 20–50 лет, появившиеся здесь в результате сплошных рубок. На таких участках авифауна в значительной степени обеднена и часто представлена лишь 10–15 эвритопными видами. Наибольшие площади занимают сероольховые, берёзовые и берёзово-осиновые леса, в меньшей степени представлены осиновые и черноольховые леса. На участке №1 были также обнаружены старовозрастные осинники общей площадью до 40 га.

Значительные территории занимают поля и сенокосные луга, большая часть которых заброшена с середины или конца 1990-х гг. На участках №№ 2, 3 и 4 они занимают почти половину территории обследованных участков.

Из крупных верховых болот, расположенных в квадрате, было обследовано болото у оз. Жаровское южнее пос. Примерное, которое активно посещается собирателями ягод и охотниками, о чём свидетельствуют многочисленные стоянки на берегу озера, а также следы вездеходов в северной части болота.

Для обследованных участков характерно наличие множества лесных ручьёв и небольших рек, низкие берега которых заросли лиственными деревьями и кустарниками. В окрестностях усадьбы и с. Адрианово существует разветвлённая сеть искусственных каналов и прудов. Единственное крупное озеро — оз. Жаровское.

#### СОСТАВ ВИДОВ, СТАТУС И ЧИСЛЕННОСТЬ ПТИЦ В КВАДРАТЕ

№ вида	Русское название вида	Латинское название вида	Статус (аббревиатура)		Число условно гнездящихся пар на обследованной территории	Оценка численности в квадрате (число условно гн. пар)
7	Большая поганка, чомга	<i>Podiceps cristatus</i>	С	12	2	1–10

10	Большая выпь	<i>Botaurus stellaris</i>	A	2	1	1–10
14	Серая цапля	<i>Ardea cinerea</i>	A	1		1–10
15	Белый аист	<i>Ciconia ciconia</i>	C	11	2	1–10
28	Кряква	<i>Anas platyrhynchos</i>	C	12	4	1–10
29	Чирок-свистунок	<i>Anas crecca</i>	C	11	3	1–10
33	Чирок-трескунок	<i>Anas querquedula</i>	C	13	1	1–10
38	Хохлатая черныш	<i>Aythya fuligula</i>	C	11	3	1–10
41	Гоголь	<i>Bucephala clangula</i>	C	12	1	1–10
48	Осоed	<i>Pernis apivorus</i>	A	1	2	1–10
50	Полевой лунь	<i>Circus cyaneus</i>	B	3	3	1–10
52	Луговой лунь	<i>Circus pygargus</i>	B	3	1	1–10
53	Болотный лунь	<i>Circus aeruginosus</i>	B	3	2	1–10
54	Тетеревятник	<i>Accipiter gentilis</i>	B	3	2	1–10
55	Перепелятник	<i>Accipiter nisus</i>	C	13	3	1–10
57	Канюк	<i>Buteo buteo</i>	B	3	2	1–10
69	Чеглок	<i>Falco subbuteo</i>	B	6	2	1–10
70	Дербник	<i>Falco columbarius</i>	A	1	1	1–10
72	Пустельга	<i>Falco tinnunculus</i>	A	1	1	1–10
73	Белая куропатка	<i>Lagopus lagopus</i>	A	1	8	1–10
74	Тетерев	<i>Lyrurus tetrix</i>	B	4	8	11–100
75	Глухарь	<i>Tetrao urogallus</i>	B	5	15	101–1000
76	Рябчик	<i>Tetrastes bonasia</i>	C	12	100–120	101–1000
77	Серая куропатка	<i>Perdix perdix</i>	C	12	2–4	1–10
79	Серый журавль	<i>Grus grus (grus)</i>	A	1	2	1–10
83	Коростель	<i>Crex crex</i>	A	2	8	11–100
85	Лысуха	<i>Fulica atra</i>	B	3	1	1–10
91	Малый зуёк	<i>Charadrius dubius</i>	A	1	1	1–10
93	Чибис	<i>Vanellus vanellus</i>	B	7	12	11–100
97	Черныш	<i>Tringa ochropus</i>	A	2	4	
99	Большой улит	<i>Tringa nebularia</i>	A	1	2	1–10
103	Перевозчик	<i>Actitis hypoleucos</i>	C	12	1	1–10
115	Бекас	<i>Gallinago gallinago</i>	A	1	2	
116	Дупель	<i>Gallinago media</i>	B	4	8–10	1–10
117	Вальдшнеп	<i>Scolopax rusticola</i>	C	11		11–100
129	Озёрная чайка	<i>Larus ridibundus</i>	C	13	3	1–10
146	Вяхирь	<i>Columba palumbus</i>	C	11	9	11–100
148	Сизый голубь (городской)	<i>Columba livia f.domestica</i>	A	1		11–100
151	Кукушка	<i>Cuculus canorus</i>	A	2		1–10
155	Ушастая сова	<i>Asio otus</i>	A	1		1–10
158	Мохноногий сыч	<i>Aegolius funereus</i>	A	2		1–10
163	Длиннохвостая неясыть	<i>Strix uralensis</i>	A	1		1–10
165	Козодой	<i>Caprimulgus europaeus</i>	A	2	2	1–10
166	Чёрный стриж	<i>Apus apus</i>	C	11		11–100
171	Вертишейка	<i>Jynx torquilla</i>	A	1	1	1–10
174	Желна	<i>Dryocopus martius</i>	C	11		1–10
175	Большой пёстрый дятел	<i>Dendrocopos major</i>	C	11		11–100
177	Белоспинный дятел	<i>Dendrocopos leucotos</i>	A	1		1–10
178	Малый пёстрый дятел	<i>Dendrocopos minor</i>	C	11		1–10
179	Трёхпалый дятел	<i>Picoides tridactylus</i>	A	1		1–10
180	Береговушка	<i>Riparia riparia</i>	C	11	80–100	11–100
181	Деревенская ласточка	<i>Hirundo rustica</i>	C	11		11–100
182	Воронок	<i>Delichon urbica</i>	C	11		11–100
186	Полевой жаворонок	<i>Alauda arvensis</i>	B	4		

190	Полевой конёк	<i>Anthus campestris</i>	A	2	1	1–10
191	Лесной конёк	<i>Anthus trivialis</i>	A	2		1001–10000
194	Жёлтая трясогузка	<i>Motacilla flava</i>	B	3		
196	Белая трясогузка	<i>Motacilla alba</i>	C	12		
197	Жулан	<i>Lanius collurio</i>	C	11		
201	Иволга	<i>Oriolus oriolus</i>	A	2		
202	Скворец	<i>Sturnus vulgaris</i>	C	12		
204	Сойка	<i>Garrulus glandarius</i>	A	1		
205	Сорока	<i>Pica pica</i>	C	11		
209	Серая ворона	<i>Corvus cornix</i>	C	11		
210	Ворон	<i>Corvus corax</i>	B	3		
213	Крапивник	<i>Troglodytes troglodytes</i>	C	11		
215	Лесная завирушка	<i>Prunella modularis</i>	C	11		
216	Речной сверчок	<i>Locustella fluviatilis</i>	A	2	2	
217	Обыкновенный сверчок	<i>Locustella naevia</i>	A	2	1	
220	Барсучок	<i>Acrocephalus schoenobaenus</i>	B	5	4	
221	Садовая камышевка	<i>Acrocephalus dumetorum</i>	A	2	3	
225	Зелёная пересмешка	<i>Hippolais icterina</i>	C	11	2	
228	Славка-черноголовка	<i>Sylvia atricapilla</i>	C	11	6	
229	Садовая славка	<i>Sylvia borin</i>	C	11	5	
230	Серая славка	<i>Sylvia communis</i>	C	11	8	
231	Славка-завирушка	<i>Sylvia curruca</i>	C	11	3	
232	Пеночка-весничка	<i>Phylloscopus trochilus</i>	C	11		
233	Пеночка-теньковка	<i>Phylloscopus collybita</i>	B	7		
234	Пеночка-трещотка	<i>Phylloscopus sibilatrix</i>	B	7		
237	Желтоголовый королек	<i>Regulus regulus</i>	A	1		
238	Мухоловка-пеструшка	<i>Ficedula hypoleuca</i>	C	11		
240	Малая мухоловка	<i>Ficedula parva</i>	A	2	1	
241	Серая мухоловка	<i>Muscicapa striata</i>	C	11		
242	Луговой чекан	<i>Saxicola rubetra</i>	C	12		
244	Обыкновенная каменка	<i>Oenanthe oenanthe</i>	C	12		
245	Обыкновенная горихвостка	<i>Phoenicurus phoenicurus</i>	C	12		
247	Зарянка	<i>Erithacus rubecula</i>	A	2		
248	Соловей	<i>Luscinia luscinia</i>	A	2		
251	Рябинник	<i>Turdus pilaris</i>	C	11		
252	Чёрный дрозд	<i>Turdus merula</i>	C	11		
253	Белобровик	<i>Turdus iliacus</i>	C	11		
254	Певчий дрозд	<i>Turdus philomelos</i>	C	11		
256	Ополовник	<i>Aegithalos caudatus</i>	A	1		
258	Черноголовая гаичка	<i>Parus palustris</i>	B	7		
259	Буроголовая гаичка, пухляк	<i>Parus montanus</i>	A	2		
261	Хохлатая синица	<i>Parus cristatus</i>	B	3		
263	Лазоревка	<i>Parus caeruleus</i>	B	6		
265	Большая синица	<i>Parus major</i>	C	12		
266	Поползень	<i>Sitta europaea</i>	A	1	2	
267	Пищуха	<i>Certhia familiaris</i>	C	11	3	
268	Домовый воробей	<i>Passer domesticus</i>	C	12		
269	Полевой воробей	<i>Passer montanus</i>	A	1		
270	Зяблик	<i>Fringilla coelebs</i>	C	11		
272	Зеленушка	<i>Chloris chloris</i>	A	2		
273	Чиж	<i>Spinus spinus</i>	A	1		
279	Чечевица	<i>Carpodacus erythrinus</i>	C	11		
282	Клёст-еловик	<i>Loxia curvirostra</i>	A	1		

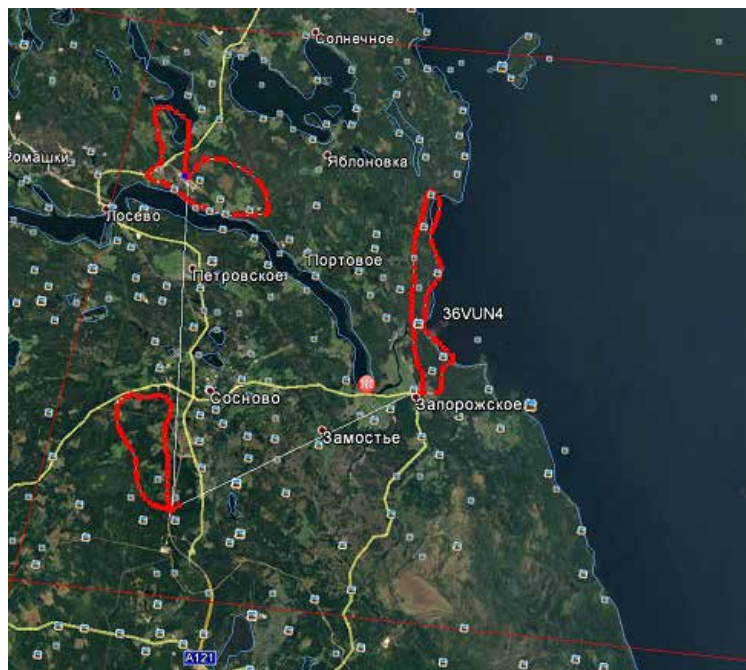
284	Снегирь	<i>Pyrrhula pyrrhula</i>	В	7		
286	Дубонос	<i>Coccothraustes coccothraustes</i>	С	11	1	
288	Обыкновенная овсянка	<i>Emberiza citrinella</i>	В	7		
289	Камышовая овсянка	<i>Schoeniclus schoeniclus</i>	В	3	4	



## КВАДРАТ 36VUN4

### ЛЕНИНГРАДСКАЯ ОБЛАСТЬ

В.М. Храбрый



#### СРОКИ РАБОТ

2016 г.

#### РАЗМЕР ОБСЛЕДОВАННОЙ ТЕРРИТОРИИ

20% площади квадрата

#### ОПИСАНИЕ КВАДРАТА

Квадрат расположен в восточной части Карельского перешейка. Приблизительно половину площади занимает акватория Ладожского озера. Материковая часть характеризуется лесами, в первую очередь сосновыми, а также многочисленными крупными озёрами: Отрадное, Суходольское, Комомольское, Вуокса и реками: Волчья, Вьун, Бурная и ручьями. В квадрате находится региональный комплексный заказник «Гряда Вярмянселькя». Квадрат пересекает федеральная трасса «Кола», также имеется разветвленная сеть шоссейных и грунтовых дорог. В квадрате много небольших населённых пунктов, распо-

ложенных в большинстве своём вдоль дорог и по побережью озёр и рек.

#### ОБСЛЕДОВАННЫЕ МЕСТООБИТАНИЯ

1. Побережье Ладожского озера.
  2. Коренные сосновые леса, вторичные осиново-берёзовые леса, зарастающие вырубки.
  3. Сельскохозяйственные угодья (пастбища, сенокосы), большей частью заброшенные, зарастающие высокотравьем.
  4. Верховые болота.
  5. Озёра с тростником, осоковый кочкарник, заросли кустарников.
  6. Посёлки: Sosnovo, Zapozhskoye, Losevo.
- Всего с учётами пройдены около 30 км. В связи с тем, что исследования носили краткосрочный характер, видовой список квадрата неполный.

Обследование квадрата в 2016 г. проведено при финансовой поддержке Программы «Птицы Москвы и Подмосковья».

#### СОСТАВ ВИДОВ, СТАТУС И ЧИСЛЕННОСТЬ ПТИЦ В КВАДРАТЕ

№ вида	Русское название вида	Латинское название вида	Статус (аббревиатура)		Число условно гнездящихся пар на обследованной территории	Оценка численности в квадрате (число условно гн. пар)
2	Чернозобая гагара	<i>Gavia arctica</i>	A	1	1–10	1–10
5	Красношейная поганка	<i>Podiceps auritus</i>	C	16	1–10	11–100
7	Большая поганка, чомга	<i>Podiceps cristatus</i>	C	16	1–10	11–100
9	Большой баклан	<i>Phalacrocorax carbo</i>	A	1	1–10	1–10
10	Большая выпь	<i>Botaurus stellaris</i>	B	3	1–10	11–100
28	Кряква	<i>Anas platyrhynchos</i>	C	16	11–100	101–1000
29	Чирок-свистунок	<i>Anas crecca</i>	C	12	1–10	11–100
30	Серая утка	<i>Anas strepera</i>	A	1	1–10	1–10

31	Связь	<i>Anas penelope</i>	C	12	1–10	1–10
33	Чирок-трескунок	<i>Anas querquedula</i>	C	12	1–10	11–100
34	Широконоска	<i>Anas clypeata</i>	C	12	1–10	11–100
36	Красноголовый нырок	<i>Aythya ferina</i>	C	12	1–10	1–10
38	Хохлатая чернеть	<i>Aythya fuligula</i>	C	16	11–100	101–1000
41	Гоголь	<i>Bucephala clangula</i>	C	16	1–10	11–100
47	Скопа	<i>Pandion haliaetus</i>	B	3	1–10	1–10
48	Осоед	<i>Pernis apivorus</i>	B	3	1–10	1–10
50	Полевой лунь	<i>Circus cyaneus</i>	A	1	1–10	1–10
52	Луговой лунь	<i>Circus pygargus</i>	A	1	1–10	1–10
53	Болотный лунь	<i>Circus aeruginosus</i>	B	3	1–10	1–10
54	Тетеревятник	<i>Accipiter gentilis</i>	C	12	1–10	11–100
55	Перепелятник	<i>Accipiter nisus</i>	C	12	1–10	11–100
57	Канюк	<i>Buteo buteo</i>	C	12	1–10	1–10
69	Чеглок	<i>Falco subbuteo</i>	B	3	1–10	1–10
70	Дербник	<i>Falco columbarius</i>	B	3	1–10	1–10
72	Пустельга	<i>Falco tinnunculus</i>	C	16	1–10	1–10
74	Тетерев	<i>Lyrurus tetrix</i>	C	12	1–10	11–100
75	Глухарь	<i>Tetrao urogallus</i>	C	12	1–10	11–100
76	Рябчик	<i>Tetrastes bonasia</i>	B	3	1–10	101–1000
79	Серый журавль	<i>Grus grus (grus)</i>	C	12	1–10	11–100
80	Водяной пастушок	<i>Rallus aquaticus</i>	B	3	1–10	11–100
81	Погоньш	<i>Porzana porzana</i>	B	3	1–10	1–10
83	Коростель	<i>Crex crex</i>	C	12	1–10	11–100
84	Камышница	<i>Gallinula chloropus</i>	C	16	1–10	1–10
85	Лысуха	<i>Fulica atra</i>	C	16	1–10	11–100
91	Малый зуёк	<i>Charadrius dubius</i>	C	12	1–10	11–100
93	Чибис	<i>Vanellus vanellus</i>	C	16	1–10	101–1000
97	Черныш	<i>Tringa ochropus</i>	C	12	1–10	11–100
98	Фифи	<i>Tringa glareola</i>	B	3	1–10	11–100
100	Травник	<i>Tringa totanus</i>	B	3	1–10	11–100
103	Перевозчик	<i>Actitis hypoleucos</i>	B	3	1–10	11–100
115	Бекас	<i>Gallinago gallinago</i>	B	3	1–10	11–100
117	Вальдшнеп	<i>Scolopax rusticola</i>	C	12	1–10	101–1000
118	Большой кроншнеп	<i>Numenius arquata</i>	B	3	1–10	1–10
119	Средний кроншнеп	<i>Numenius phaeopus</i>	B	3	1–10	11–100
128	Малая чайка	<i>Larus minutus</i>	C	16	11–100	101–1000
129	Озёрная чайка	<i>Larus ridibundus</i>	C	16	11–100	1001–10000
130	Клуша	<i>Larus fuscus</i>	B	3	1–10	11–100
131	Серебристая чайка	<i>Larus argentatus</i>	C	16	11–100	101–1000
136	Сизая чайка	<i>Larus canus</i>	C	16	1–10	11–100
137	Чёрная крачка	<i>Chlidonias niger</i>	C	16	1–10	11–100
142	Речная крачка	<i>Sterna hirundo</i>	C	16	11–100	101–1000
142a	Полярная крачка	<i>Sterna paradisaea</i>	B	3	1–10	11–100
143	Малая крачка	<i>Sterna albifrons</i>	C	16	1–10	11–100
146	Вяхирь	<i>Columba palumbus</i>	C	12	1–10	11–100
148	Сизый голубь (городской)	<i>Columba livia f.domestica</i>	C	16	1–10	101–1000
151	Кукушка	<i>Cuculus canorus</i>	B	3	1–10	11–100
163	Длиннохвостая неясыть	<i>Strix uralensis</i>	B	3	1–10	1–10
165	Козодой	<i>Caprimulgus europaeus</i>	B	4	1–10	11–100
166	Чёрный стриж	<i>Apus apus</i>	C	12	11–100	101–1000
171	Вертишейка	<i>Jynx torquilla</i>	B	3	1–10	11–100
174	Желна	<i>Dryocopus martius</i>	C	16	1–10	11–100

175	Большой пёстрый дятел	<i>Dendrocopos major</i>	C	16	11–100	101–1000
178	Малый пёстрый дятел	<i>Dendrocopos minor</i>	C	16	>10	11–100
180	Береговушка	<i>Riparia riparia</i>	C	16	11–100	101–1000
181	Деревенская ласточка	<i>Hirundo rustica</i>	C	16	1–10	11–100
182	Воронок	<i>Delichon urbica</i>	C	16	11–100	101–1000
186	Полевой жаворонок	<i>Alauda arvensis</i>	B	3	11–100	101–1000
191	Лесной конёк	<i>Anthus trivialis</i>	B	3	11–100	101–1000
192	Луговой конёк	<i>Anthus pratensis</i>	B	3	11–100	101–1000
194	Жёлтая трясогузка	<i>Motacilla flava</i>	C	12	1–10	11–100
196	Белая трясогузка	<i>Motacilla alba</i>	C	12	11–100	101–1000
197	Жулан	<i>Lanius collurio</i>	C	12	1–10	11–100
200	Серый сорокопут	<i>Lanius excubitor</i>	A	1	1–10	1–10
201	Иволга	<i>Oriolus oriolus</i>	B	4	1–10	11–100
202	Скворец	<i>Sturnus vulgaris</i>	C	16	11–100	101–1000
204	Сойка	<i>Garrulus glandarius</i>	C	12	1–10	11–100
205	Сорока	<i>Pica pica</i>	C	16	1–10	11–100
207	Галка	<i>Corvus monedula</i>	C	12	1–10	11–100
208	Грач	<i>Corvus frugilegus</i>	C	16	1–10	11–100
209	Серая ворона	<i>Corvus cornix</i>	C	16	10–100	101–1000
210	Ворон	<i>Corvus corax</i>	C	16	1–10	11–100
213	Крапивник	<i>Troglodytes troglodytes</i>	B	4	1–10	11–100
215	Лесная завирушка	<i>Prunella modularis</i>	C	16	1–10	11–100
220	Барсучок	<i>Acrocephalus schoenobaenus</i>	C	16	11–100	101–1000
221	Садовая камышевка	<i>Acrocephalus dumetorum</i>	B	4	1–10	11–100
222	Болотная камышевка	<i>Acrocephalus palustris</i>	B	4	1–10	11–100
223	Тростниковая камышевка	<i>Acrocephalus scirpaceus</i>	B	4	1–10	11–100
224	Дроздовидная камышевка	<i>Acrocephalus arundinaceus</i>	B	4	1–10	11–100
225	Зелёная пересмешка	<i>Hippolais icterina</i>	B	4	11–100	101–1000
228	Славка-черноголовка	<i>Sylvia atricapilla</i>	B	4	11–100	101–1000
229	Садовая славка	<i>Sylvia borin</i>	B	4	11–100	101–1000
230	Серая славка	<i>Sylvia communis</i>	B	4	11–100	101–1000
231	Славка-завирушка	<i>Sylvia curruca</i>	B	4	11–100	11–100
232	Пеночка-весничка	<i>Phylloscopus trochilus</i>	C	16	11–100	101–1000
233	Пеночка-теньковка	<i>Phylloscopus collybita collybita</i>	B	4	1–10	11–100
234	Пеночка-трещотка	<i>Phylloscopus sibilatrix</i>	B	4	11–100	101–1000
235	Зелёная пеночка	<i>Phylloscopus trochiloides</i>	B	3	1–10	1–10
237	Желтоголовый королек	<i>Regulus regulus</i>	B	4	1–10	11–100
238	Мухоловка-пеструшка	<i>Ficedula hypoleuca</i>	C	16	11–100	101–1000
241	Серая мухоловка	<i>Muscicapa striata</i>	B	4	11–100	101–1000
242	Луговой чекан	<i>Saxicola rubetra</i>	C	12	11–100	101–1000
244	Обыкновенная каменка	<i>Oenanthe oenanthe</i>	C	12	1–10	11–100
245	Обыкновенная горихвостка	<i>Phoenicurus phoenicurus</i>	C	16	1–10	11–100
247	Зарянка	<i>Erithacus rubecula</i>	C	16	11–100	101–1000
248	Соловей	<i>Luscinia luscinia</i>	C	12	11–100	101–1000
251	Рябинник	<i>Turdus pilaris</i>	C	16	11–100	101–1000
252	Чёрный дрозд	<i>Turdus merula</i>	C	12	11–100	101–1000
253	Белобровик	<i>Turdus iliacus</i>	C	16	1–10	11–100
254	Певчий дрозд	<i>Turdus philomelos</i>	C	12	11–100	101–1000
256	Ополовник	<i>Aegithalos caudatus</i>	B	3	1–10	1–10
261	Хохлатая синица	<i>Parus cristatus</i>	B	4	1–10	11–100
263	Лазоревка	<i>Parus caeruleus</i>	B	4	11–100	101–1000
265	Большая синица	<i>Parus major</i>	C	16	101–1000	101–1000

267	Пищуха	<i>Certhia familiaris</i>	С	12	11–100	101–1000
268	Домовый воробей	<i>Passer domesticus</i>	С	16	11–100	101–1000
269	Полевой воробей	<i>Passer montanus</i>	С	16	11–100	101–1000
270	Зяблик	<i>Fringilla coelebs</i>	С	16	101–1000	10001–100000
272	Зеленушка	<i>Chloris chloris</i>	С	16	10–100	101–1000
273	Чиж	<i>Spinus spinus</i>	В	4	11–100	101–1000
274	Черноголовый щегол	<i>Carduelis carduelis</i>	С	12	1–10	11–100
275	Коноплянка	<i>Acanthis cannabina</i>	С	12	1–10	1–10
279	Чечевица	<i>Carpodacus erythrinus</i>	С	16	1–10	11–100
282	Клёст-еловик	<i>Loxia curvirostra</i>	А	1	1–10	1–10
284	Снегирь	<i>Pyrrhula pyrrhula</i>	С	12	>10	11–100
288	Обыкновенная овсянка	<i>Emberiza citrinella</i>	С	12	>10	11–100
289	Камышовая овсянка	<i>Schoeniclus schoeniclus</i>	С	12	11–100	101–1000
291	Овсянка-ремез	<i>Ocyris rustica</i>	В	3	1	1–10



Река Вуокса



Река Волчья



Ладога



Ладога



Заброшенные поля



Озеро Дубовское



Сосняк бруснично-зеленомошный



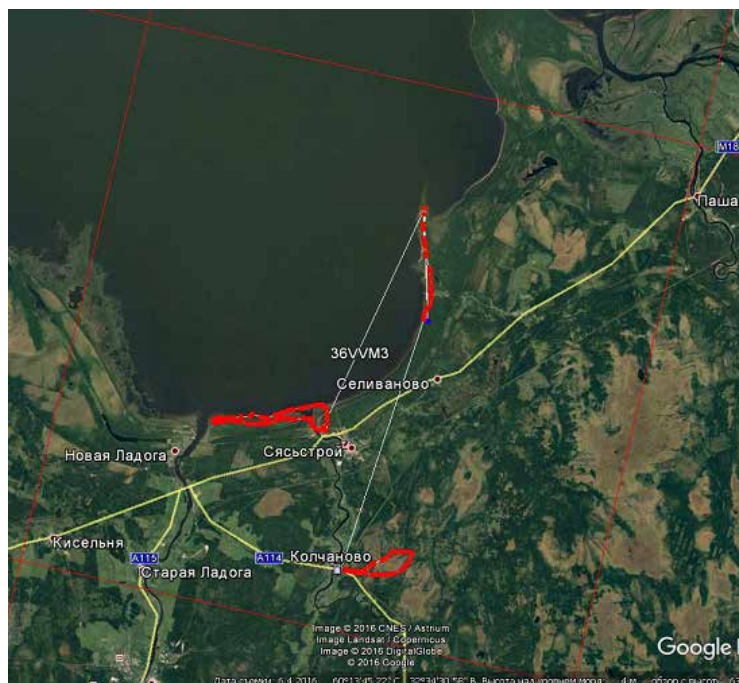
Кладка чибиса



## КВАДРАТ 36VVM3

### ЛЕНИНГРАДСКАЯ ОБЛАСТЬ

В.М. Храбрый



#### СРОКИ РАБОТ

2007, 2016 гг.

#### РАЗМЕР ОБСЛЕДОВАННОЙ ТЕРРИТОРИИ

15% площади квадрата

#### ОБСЛЕДОВАННЫЕ МЕСТООБИТАНИЯ

Обследованная территория расположена на востоке Ленинградской области и относится к подзоне южной тайги. Приблизительно 30% квадрата занимает Волховская губа Ладожского озера. Квадрат пересекают две крупные реки Волхов и Сясь, имеется множество мелких рек, ручьёв и озёр. В растительном покрове преобладают лесные сообщества. Много вторичных мелколиственных (осина, берёза) и хвойно-мелколиственных лесов, часто заболоченных или перемежающихся участками низинных и переходных болот. В центральной и восточной частях квадрата имеются обширные верховые болота. Еловые леса представлены черничными сосняками-зеленомошниками

и сосняками-брусничниками с отдельными участками сосняков-беломошников. Кроме того, присутствуют участки с верховыми грядомочажинными болотами и развившимися на их фоне заболоченными сфагновыми сосняками и ельниками.

В 2007 году точечные учёты птиц проведены на 4-х участках от пос. Вороново до пос. Кириково. В июне 2016 года учёты птиц проходили в окрестностях посёлков Новая Ладога и Колчаново. Также составлены списки встреченных птиц вдоль южного берега Волховской губы от устья реки Сясь мыса Козёл.

В связи с тем, что исследования носили краткосрочный характер, видовой список квадрата неполный.

Обследование квадрата в 2016 г. проведено при финансовой поддержке Программы «Птицы Москвы и Подмосковья».

#### СОСТАВ ВИДОВ, СТАТУС И ЧИСЛЕННОСТЬ ПТИЦ В КВАДРАТЕ

№ вида	Русское название вида	Латинское название вида	Статус (аббревиатура)		Число условно гнездящихся пар на обследованной территории	Оценка численности в квадрате (число условно гн. пар)
7	Большая поганка, чомга	<i>Podiceps cristatus</i>	C	16	1–10	11–100
9	Большой баклан	<i>Phalacrocorax carbo</i>	A	1	1–10	1–10
10	Большая выпь	<i>Botaurus stellaris</i>	A	1	1–10	1–10
14	Серая цапля	<i>Ardea cinerea</i>	A	1	1–10	1–10
28	Кряква	<i>Anas platyrhynchos</i>	C	12	11–100	101–1000
29	Чирок-свистун	<i>Anas crecca</i>	B	3	1–10	101–1000
30	Серая утка	<i>Anas strepera</i>	B	3	1–10	1–10
31	Свизь	<i>Anas penelope</i>	A	1	1–10	11–100
33	Чирок-трескун	<i>Anas querquedula</i>	B	3	1–10	1–10
34	Широконоска	<i>Anas clypeata</i>	C	12	1–10	11–100
36	Красноголовый нырок	<i>Aythya ferina</i>	C	12	11–100	11–100
38	Хохлатая черныш	<i>Aythya fuligula</i>	C	12	11–100	11–100

41	Гоголь	<i>Bucephala clangula</i>	C	12	1–10	11–100
47	Скопа	<i>Pandion haliaetus</i>	B	3	1–10	1–10
48	Осоед	<i>Pernis apivorus</i>	B	3	1–10	1–10
53	Болотный лунь	<i>Circus aeruginosus</i>	B	3	1–10	1–10
54	Тетеревятник	<i>Accipiter gentilis</i>	B	3	1–10	1–10
55	Перепелятник	<i>Accipiter nisus</i>	B	3	1–10	11–100
69	Чеглок	<i>Falco subbuteo</i>	B	3	1–10	1–10
70	Дербник	<i>Falco columbarius</i>	B	3	1–10	1–10
72	Пустельга	<i>Falco tinnunculus</i>	B	3	1–10	1–10
73	Белая куропатка	<i>Lagopus lagopus</i>	A	1	1–10	11–100
74	Тетерев	<i>Lyrurus tetrix</i>	B	3	11–100	101–1000
75	Глухарь	<i>Tetrao urogallus</i>	C	12	1–10	11–100
76	Рябчик	<i>Tetrastes bonasia</i>	B	3	11–100	101–1000
80	Водяной пастушок	<i>Rallus aquaticus</i>	B	3	1–10	1–10
81	Погоньш	<i>Porzana porzana</i>	B	3	1–10	1–10
83	Коростель	<i>Crex crex</i>	B	3	11–100	11–100
84	Камышница	<i>Gallinula chloropus</i>	B	3	1–10	11–100
85	Лысуха	<i>Fulica atra</i>	C	12	1–10	11–100
93	Чибис	<i>Vanellus vanellus</i>	C	10	11–100	101–1000
97	Черныш	<i>Tringa ochropus</i>	B	5	1–10	11–100
103	Перевозчик	<i>Actitis hypoleucos</i>	B	5	11–100	11–100
115	Бекас	<i>Gallinago gallinago</i>	B	5	11–100	101–1000
117	Вальдшнеп	<i>Scolopax rusticola</i>	B	5	11–100	11–100
118	Большой кроншнеп	<i>Numenius arquata</i>	B	5	1–10	101–1000
119	Средний кроншнеп	<i>Numenius phaeopus</i>	B	5	1–10	1–10
120	Большой веретенник	<i>Limosa limosa (limosa)</i>	B	5	1–10	1–10
128	Малая чайка	<i>Larus minutus</i>	C	12	11–100	101–1000
129	Озёрная чайка	<i>Larus ridibundus</i>	C	12	101–1000	101–1000
131	Серебристая чайка	<i>Larus argentatus</i>	C	12	1–10	11–100
136	Сизая чайка	<i>Larus canus</i>	C	12	1–10	11–100
137	Чёрная крачка	<i>Chlidonias niger</i>	C	12	11–100	11–100
142	Речная крачка	<i>Sterna hirundo</i>	C	12	11–100	11–100
146	Вяхрь	<i>Columba palumbus</i>	C	12	1–10	11–100
148	Сизый голубь (городской)	<i>Columba livia f.domestica</i>	C	12	1–10	11–100
151	Кукушка	<i>Cuculus canorus</i>	B	4	11–100	11–100
156	Болотная сова	<i>Asio flammeus</i>	B	4	1–10	1–10
164	Бородатая неясыть	<i>Strix nebulosa</i>	B	4	1–10	1–10
165	Козодой	<i>Caprimulgus europaeus</i>	B	4	1–10	1–10
166	Чёрный стриж	<i>Apus apus</i>	B	4	1–10	101–1000
171	Вертишейка	<i>Jynx torquilla</i>	B	4	1–10	1–10
174	Желна	<i>Dryocopus martius</i>	B	4	1–10	1–10
175	Большой пёстрый дятел	<i>Dendrocopos major</i>	C	16	1–10	11–100
178	Малый пёстрый дятел	<i>Dendrocopos minor</i>	B	4	1–10	1–10
179	Трёхпалый дятел	<i>Picoides tridactylus</i>	B	4	1–10	1–10
180	Береговушка	<i>Riparia riparia</i>	C	16	1–10	11–100
181	Деревенская ласточка	<i>Hirundo rustica</i>	C	16	1–10	101–1000
182	Воронок	<i>Delichon urbica</i>	C	16	1–10	11–100
191	Лесной конёк	<i>Anthus trivialis</i>	B	4	11–100	101–1000
192	Луговой конёк	<i>Anthus pratensis</i>	B	4	1–10	11–100
194	Жёлтая трясогузка	<i>Motacilla flava</i>	B	3	11–100	11–100
196	Белая трясогузка	<i>Motacilla alba</i>	B	4	11–100	101–1000
197	Жулан	<i>Lanius collurio</i>	B	4	11–100	11–100
202	Скворец	<i>Sturnus vulgaris</i>	B	4	1–10	101–1000

204	Сойка	<i>Garrulus glandarius</i>	В	4	1–10	11–100
205	Сорока	<i>Pica pica</i>	В	4	1–10	11–100
207	Галка	<i>Corvus monedula</i>	В	4	1–10	11–100
208	Грач	<i>Corvus frugilegus</i>	С	16	1–10	11–100
209	Серая ворона	<i>Corvus cornix</i>	С	16	1–10	11–100
210	Ворон	<i>Corvus corax</i>	С	16	1–10	1–10
221	Садовая камышевка	<i>Acrocephalus dumetorum</i>	В	4	1–10	11–100
222	Болотная камышевка	<i>Acrocephalus palustris</i>	В	4	1–10	11–100
223	Тростниковая камышевка	<i>Acrocephalus scirpaceus</i>	В	4	1–10	11–100
225	Зелёная пересмешка	<i>Hippolais icterina</i>	В	4	1–10	11–100
225	Зелёная пересмешка	<i>Hippolais icterina</i>	В	4	1–10	11–100
228	Славка-черноголовка	<i>Sylvia atricapilla</i>	В	4	1–10	101–1000
229	Садовая славка	<i>Sylvia borin</i>	С	16	11–100	101–1000
230	Серая славка	<i>Sylvia communis</i>	В	4	11–100	101–1000
231	Славка-завирушка	<i>Sylvia curruca</i>	В	4	1–10	11–100
232	Пеночка-весничка	<i>Phylloscopus trochilus</i>	В	4	11–100	101–1000
233	Пеночка-теньковка	<i>Phylloscopus collybita</i>	В	4	11–100	11–100
234	Пеночка-трещотка	<i>Phylloscopus sibilatrix</i>	В	4	11–100	11–100
238	Мухоловка-пеструшка	<i>Ficedula hypoleuca</i>	С	16	1–10	101–1000
241	Серая мухоловка	<i>Muscicapa striata</i>	С	16	1–10	101–1000
242	Луговой чекан	<i>Saxicola rubetra</i>	С	12	11–100	11–100
244	Обыкновенная каменка	<i>Oenanthe oenanthe</i>	С	12		11–100
247	Зарянка	<i>Erithacus rubecula</i>	С	12	11–100	1000–10000
248	Соловей	<i>Luscinia luscinia</i>	В	4	11–100	11–100
251	Рябинник	<i>Turdus pilaris</i>	С	15	11–100	101–1000
252	Чёрный дрозд	<i>Turdus merula</i>	С	15	1–10	11–100
253	Белобровик	<i>Turdus iliacus</i>	С	15	1–10	11–100
254	Певчий дрозд	<i>Turdus philomelos</i>	С	15	1–10	101–1000
263	Лазоревка	<i>Parus caeruleus</i>	С	12	1–10	11–100
265	Большая синица	<i>Parus major</i>	С	16	1–10	101–1000
268	Домовый воробей	<i>Passer domesticus</i>	С	16	11–100	101–1000
269	Полевой воробей	<i>Passer montanus</i>	С	12	11–100	101–1000
270	Зяблик	<i>Fringilla coelebs</i>	С	15	101–1000	1000–10000
275	Коноплянка	<i>Acanthis cannabina</i>	В	4	11–100	11–100
288	Обыкновенная овсянка	<i>Emberiza citrinella</i>	В	4	1–10	11–100
289	Камышовая овсянка	<i>Schoeniclus schoeniclus</i>	В	4	11–100	11–100



Берег Ладоги



Верховое болото



Река Воронежка



Река Лынна



Река Сясь в нижнем течении



Староладожский и Новолодожский каналы



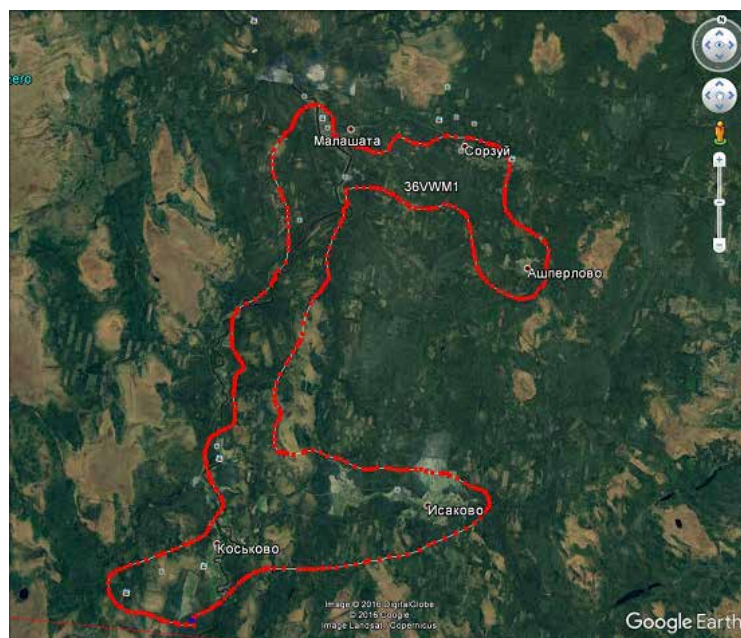
Рябчик



Выводок глухаря

## КВАДРАТ 36VWM1 ЛЕНИНГРАДСКАЯ ОБЛАСТЬ

В.М. Храбрый



### СРОКИ РАБОТ

2006–2016 гг.

### РАЗМЕР ОБСЛЕДОВАННОЙ ТЕРРИТОРИИ

50% площади квадрата

### ОБСЛЕДОВАННЫЕ МЕСТООБИТАНИЯ

Квадрат расположен на юго-востоке Ленинградской обл. и относится к подзоне южной тайги. В растительном покрове преобладают лесные сообщества. В центральной части района работ распространены вторичные мелколиственные (осина, берёза) и хвойно-мелколиственные леса, часто заболоченные или перемежающиеся участками низинных и переходных болот. Среди лесов доминируют сосняки и ельники (кустарничковые или кустарничково-моховые). Большая часть лесов пройдена рубками, коренных древостоев практически не сохранилось. Рубки леса ведутся и в настоящее время, поэтому около четверти лесопокрытой площади заняты вырубками и молодняками разного возраста.

Значительную часть занимают болота и заболоченные леса. По площади преобладают верховые болота, открытые или покрытые сосной и заболоченные ельники, несколько реже встречаются заболоченные сосняки и березняки.

Квадрат пересекает река Паша, в которую впадают реки Сукса, Шижня, Кондега и более десятка небольших ручьёв.

Приблизительно более трети сельскохозяйственных угодий заброшены и не обрабатываются, а оставшиеся заняты в основном посевами многолетних трав.

Населённые пункты немногочисленны и расположены исключительно вдоль рек.

Обследование квадрата в 2016 г. проведено при финансовой поддержке Программы «Птицы Москвы и Подмосковья».

### СОСТАВ ВИДОВ, СТАТУС И ЧИСЛЕННОСТЬ ПТИЦ В КВАДРАТЕ

№ вида	Русское название вида	Латинское название вида	Статус (аббревиатура)		Число условно гнездящихся пар на обследованной территории	Оценка численности в квадрате (число условно гн. пар)
			А	В		
2	Чернозобая гагара	<i>Gavia arctica</i>	A	1	1–10	1–10
6	Серощёкая поганка	<i>Podiceps grisegena</i>	A	1	1–10	1–10
7	Большая поганка, чомга	<i>Podiceps cristatus</i>	C	16	1–10	11–100
10	Большая выпь	<i>Botaurus stellaris</i>	A	1	1–10	1–10
15	Белый аист	<i>Ciconia ciconia</i>	C	16	1–10	1–10
16	Чёрный аист	<i>Ciconia nigra</i>	A	1	1	1–10
28	Кряква	<i>Anas platyrhynchos</i>	C	16	11–100	101–1000
29	Чирок-свиистунок	<i>Anas crecca</i>	C	12	11–100	101–1000
31	Свистуха	<i>Anas penelope</i>	C	12	1–10	11–100
32	Шилохвость	<i>Anas acuta</i>	B	3	1–10	1–10
33	Чирок-трескунок	<i>Anas querquedula</i>	C	12	1–10	1–10



34	Широконоска	<i>Anas clypeata</i>	C	12	1–10	1–10
38	Хохлатая черныш	<i>Aythya fuligula</i>	C	12	1–10	1–10
41	Гоголь	<i>Bucephala clangula</i>	C	12	1–10	1–10
46	Большой крохаль	<i>Mergus merganser</i>	C	12	1–10	1–10
47	Скопа	<i>Pandion haliaetus</i>	A	1	1–10	1–10
48	Осоед	<i>Pernis apivorus</i>	C	12	1–10	11–100
49	Чёрный коршун	<i>Milvus migrans</i>	A	1	1–10	1–10
50	Полевой лунь	<i>Circus cyaneus</i>	A	1	1–10	1–10
52	Луговой лунь	<i>Circus pygargus</i>	C	12	1–10	1–10
53	Болотный лунь	<i>Circus aeruginosus</i>	B	4	1–10	1–10
54	Тетеревятник	<i>Accipiter gentilis</i>	B	4	1–10	11–100
55	Перепелятник	<i>Accipiter nisus</i>	C	12	1–10	101–1000
57	Канюк	<i>Buteo buteo</i>	B	5	1–10	1–10
60	Большой подорлик	<i>Aquila clanga</i>	A	1	1	1–10
64	Орлан-белохвост	<i>Haliaeetus albicilla</i>	A	1	2	1–10
69	Чеглок	<i>Falco subbuteo</i>	C	11	1–10	1–10
70	Дербник	<i>Falco columbarius</i>	C	11	1–10	1–10
71	Кобчик	<i>Falco vespertinus</i>	B	5	1–10	1–10
72	Пустельга	<i>Falco tinnunculus</i>	C	16	1–10	1–10
73	Белая куропатка	<i>Lagopus lagopus</i>	B	5	1–10	11–100
74	Тетерев	<i>Lyrurus tetrix</i>	C	12	10–100	101–1000
75	Глухарь	<i>Tetrao urogallus</i>	C	12	10–100	101–1000
76	Рябчик	<i>Tetrastes bonasia</i>	C	12	10–100	101–1000
81	Погоньш	<i>Porzana porzana</i>	A	2	1–10	1–10
83	Коростель	<i>Crex crex</i>	B	4	1–10	11–100
85	Лысуха	<i>Fulica atra</i>	C	12	1–10	1–10
89	Золотистая ржанка	<i>Pluvialis apricaria</i>	B	3	1–10	1–10
91	Малый зуёк	<i>Charadrius dubius</i>	B	3	1–10	1–10
93	Чибис	<i>Vanellus vanellus</i>	C	12	10–100	101–1000
97	Черныш	<i>Tringa ochropus</i>	C	16	1–10	11–100
98	Фифи	<i>Tringa glareola</i>	B	4	1–10	11–100
99	Большой улит	<i>Tringa nebularia</i>	B	5	1–10	11–100
100	Травник	<i>Tringa totanus</i>	B	4	1–10	11–100
103	Перевозчик	<i>Actitis hypoleucos</i>	B	4	1–10	101–1000
106	Турухтан	<i>Philomachus pugnax</i>	A	1	1–10	1–10
114	Гаршнеп	<i>Lymnocyptes minimus</i>	A	2	1–10	1–10
115	Бекас	<i>Gallinago gallinago</i>	B	5	10–100	101–1000
116	Дупель	<i>Gallinago media</i>	B	5	1–10	1–10
117	Вальдшнеп	<i>Scolopax rusticola</i>	C	12	10–100	101–1000
118	Большой кроншнеп	<i>Numenius arquata</i>	B	4	1–10	1–10
119	Средний кроншнеп	<i>Numenius phaeopus</i>	B	4	1–10	11–100
120	Большой веретенник	<i>Limosa limosa (limosa)</i>	A	1	1–10	1–10
129	Озёрная чайка	<i>Larus ridibundus</i>	B	3	1–10	1–10
131	Серебристая чайка	<i>Larus argentatus</i>	B	3	1–10	1–10
136	Сизая чайка	<i>Larus canus</i>	B	3	1–10	1–10
142	Речная крачка	<i>Sterna hirundo</i>	B	3	1–10	1–10
146	Вяхрь	<i>Columba palumbus</i>	C	16	1–10	101–1000
148	Сизый голубь (городской)	<i>Columba livia f.domestica</i>	C	12	1–10	11–100
150	Обыкновенная горлица	<i>Streptopelia turtur</i>	A	1	1–10	1–10
151	Кукушка	<i>Cuculus canorus</i>	B	5	1–10	101–1000
155	Ушастая сова	<i>Asio otus</i>	C	11	1–10	11–100
156	Болотная сова	<i>Asio flammeus</i>	B	5	1–10	11–100
158	Мохноногий сыч	<i>Aegolius funereus</i>	A	2	1–10	11–100

160	Воробьиный сыч	<i>Glaucidium passerinum</i>	A	2	1–10	11–100
162	Серая неясыть	<i>Strix aluco</i>	A	2	1–10	1–10
163	Длиннохвостая неясыть	<i>Strix uralensis</i>	A	2	1–10	1–10
164	Бородатая неясыть	<i>Strix nebulosa</i>	C	11	1–10	1–10
165	Козодой	<i>Caprimulgus europaeus</i>	B	5	1–10	11–100
166	Чёрный стриж	<i>Apus apus</i>	B	5	1–10	11–100
171	Вертишейка	<i>Jynx torquilla</i>	B	5	1–10	11–100
174	Желна	<i>Dryocopus martius</i>	C	16	1–10	11–100
175	Большой пёстрый дятел	<i>Dendrocopos major</i>	C	16	1–10	101–1000
178	Малый пёстрый дятел	<i>Dendrocopos minor</i>	C	12	1–10	11–100
181	Деревенская ласточка	<i>Hirundo rustica</i>	C	16	1–10	11–100
182	Воронок	<i>Delichon urbica</i>	C	16	1–10	1–10
191	Лесной конёк	<i>Anthus trivialis</i>	C	16	1–10	101–1000
192	Луговой конёк	<i>Anthus pratensis</i>	B	3	1–10	101–1000
194	Жёлтая трясогузка	<i>Motacilla flava</i>	B	3	1–10	11–100
196	Белая трясогузка	<i>Motacilla alba</i>	C	16	1–10	101–1000
197	Жулан	<i>Lanius collurio</i>	C	16	1–10	11–100
200	Серый сорокопут	<i>Lanius excubitor</i>	A	1	1–10	1–10
201	Иволга	<i>Oriolus oriolus</i>	B	5	1–10	11–100
202	Скворец	<i>Sturnus vulgaris</i>	C	16	1–10	101–1000
203	Кукша	<i>Perisoreus infaustus</i>	A	1	1–10	1–10
204	Сойка	<i>Garrulus glandarius</i>	B	5	1–10	11–100
205	Сорока	<i>Pica pica</i>	C	16	1–10	11–100
209	Серая ворона	<i>Corvus cornix</i>	C	16	1–10	101–1000
210	Ворон	<i>Corvus corax</i>	B	5	1–10	11–100
213	Крапивник	<i>Troglodytes troglodytes</i>	B	3	1–10	101–1000
215	Лесная завирушка	<i>Prunella modularis</i>	C	15	1–10	101–1000
216	Речной сверчок	<i>Locustella fluviatilis</i>	A	1	1–10	11–100
217	Обыкновенный сверчок	<i>Locustella naevia</i>	A	1	1–10	1–10
220	Барсучок	<i>Acrocephalus schoenobaenus</i>	C	16	1–10	101–1000
221	Садовая камышевка	<i>Acrocephalus dumetorum</i>	B	4	1–10	101–1000
222	Болотная камышевка	<i>Acrocephalus palustris</i>	C	16	1–10	11–100
223	Тростниковая камышевка	<i>Acrocephalus scirpaceus</i>	B	4	1–10	11–100
225	Зелёная пересмешка	<i>Hippolais icterina</i>	C	16	1–10	11–100
226	Северная бормотушка	<i>Iduna caligata</i>	A	1	1–10	1–10
228	Славка-черноголовка	<i>Sylvia atricapilla</i>	C	16	1–10	101–1000
229	Садовая славка	<i>Sylvia borin</i>	C	16	1–10	101–1000
230	Серая славка	<i>Sylvia communis</i>	C	16	1–10	101–1000
231	Славка-завирушка	<i>Sylvia curruca</i>	C	16	1–10	101–1000
232	Пеночка-весничка	<i>Phylloscopus trochilus</i>	C	16	1–10	1001–10000
233	Пеночка-теньковка	<i>Phylloscopus collybita</i>	C	16	1–10	101–1000
234	Пеночка-трещотка	<i>Phylloscopus sibilatrix</i>	C	16	1–10	11–100
235	Зелёная пеночка	<i>Phylloscopus trochiloides</i>	B	4	1–10	1–10
237	Желтоголовый королёк	<i>Regulus regulus</i>	A	2	1–10	11–100
238	Мухоловка-пеструшка	<i>Ficedula hypoleuca</i>	C	16	1–10	1001–10000
240	Малая мухоловка	<i>Ficedula parva</i>	B	4	1–10	11–100
241	Серая мухоловка	<i>Muscicapa striata</i>	C	16	1–10	1001–10000
242	Луговой чекан	<i>Saxicola rubetra</i>	C	12	1–10	11–100
244	Обыкновенная каменка	<i>Oenanthe oenanthe</i>	C	12	1–10	11–100
245	Обыкновенная горихвостка	<i>Phoenicurus phoenicurus</i>	C	16	1–10	11–100
247	Зарянка	<i>Erithacus rubecula</i>	C	16	1–10	1001–10000
248	Соловей	<i>Luscinia luscinia</i>	B	5	1–10	101–1000
249	Варакушка	<i>Luscinia svecica</i>	B	5	1–10	1–10

251	Рябинник	<i>Turdus pilaris</i>	С	16	1–10	101–1000
252	Чёрный дрозд	<i>Turdus merula</i>	С	16	1–10	101–1000
253	Белобровик	<i>Turdus iliacus</i>	С	16	1–10	11–100
254	Певчий дрозд	<i>Turdus philomelos</i>	С	16	1–10	1001–10000
255	Деряба	<i>Turdus viscivorus</i>	В	5	1–10	11–100
256	Ополовник	<i>Aegithalos caudatus</i>	С	12	1–10	11–100
258	Черноголовая гаичка	<i>Parus palustris</i>	А	1	1–10	1–10
259	Буроголовая гаичка, пухляк	<i>Parus montanus</i>	С	12	1–10	11–100
261	Хохлатая синица	<i>Parus cristatus</i>	С	12	1–10	1–10
262	Московка	<i>Parus ater</i>	В	3	1–10	1–10
263	Лазоревка	<i>Parus caeruleus</i>	С	16	1–10	11–100
265	Большая синица	<i>Parus major</i>	С	16	1–10	101–1000
267	Пищуха	<i>Certhia familiaris</i>	В	4	1–10	11–100
268	Домовый воробей	<i>Passer domesticus</i>	С	16	1–10	11–100
269	Полевой воробей	<i>Passer montanus</i>	С	16	1–10	11–100
270	Зяблик	<i>Fringilla coelebs</i>	С	16	1–10	1001–10000
271	Вьюрок	<i>Fringilla montifringilla</i>	А	1	1–10	1–10
272	Зеленушка	<i>Chloris chloris</i>	С	16	1–10	11–100
273	Чиж	<i>Spinus spinus</i>	В	4	1–10	101–1000
274	Черноголовый щегол	<i>Carduelis carduelis</i>	В	9	1–10	1–10
275	Коноплянка	<i>Acanthis cannabina</i>	В	4	1–10	1–10
279	Чечевица	<i>Carpodacus erythrinus</i>	С	16	1–10	11–100
281	Клёст-сосновик	<i>Loxia pytyopsittacus</i>	А	1	1–10	1–10
282	Клёст-еловик	<i>Loxia curvirostra</i>	А	1	1–10	1–10
284	Снегирь	<i>Pyrrhula pyrrhula</i>	В	4	1–10	11–100
288	Обыкновенная овсянка	<i>Emberiza citrinella</i>	С	16	1–10	101–1000
289	Камышовая овсянка	<i>Schoeniclus schoeniclus</i>	С	16	1–10	101–1000
291	Овсянка-ремез	<i>Ocyris rustica</i>	А	1	1–10	1–10



Река Шижня



Река Паша в среднем течении



Озеро Белое



Верховое болото Великий Мох



Сенокосные поля



Гнездо лесной завирушки



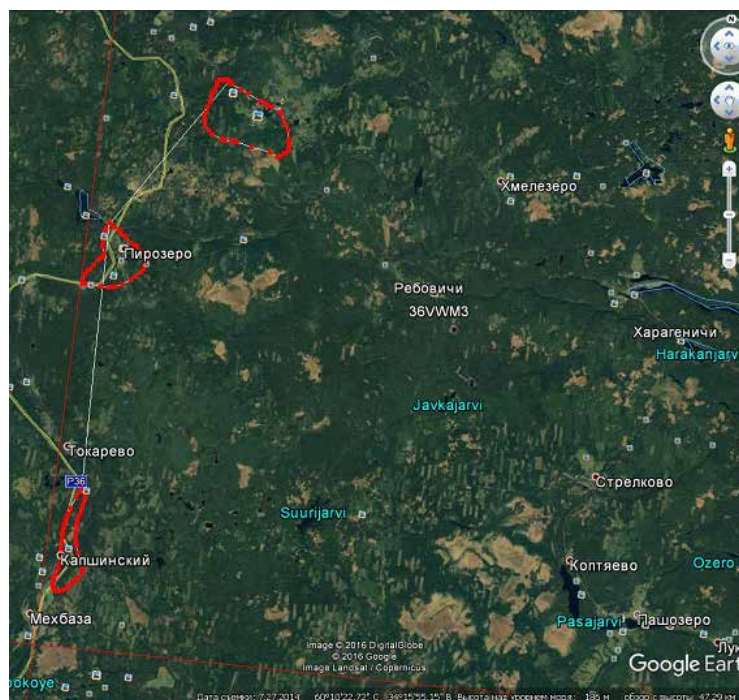
Бородатая неясыть



Птенец вяхиря

## КВАДРАТ 36VWM3 ЛЕНИНГРАДСКАЯ ОБЛАСТЬ

В.М. Храбрый



### СРОКИ РАБОТ

2016 г.

### РАЗМЕР ОБСЛЕДОВАННОЙ ТЕРРИТОРИИ

15% площади квадрата

### ОБСЛЕДОВАННЫЕ МЕСТООБИТАНИЯ

Квадрат расположен на востоке Ленинградской обл. и относится к подзоне южной тайги. В растительном покрове преобладают лесные сообщества. В квадрате много рубок, распространены вторичные мелколиственные (осина, берёза) и хвойно-мелколиственные леса, часто заболоченные или перемежающиеся участками низинных и переходных болот. Встречаются обширные верховые болота.

Квадрат обследовали в конце мая и в конце июня 2016 г. Обследованы следующие типы биотопов: окрестности озера Погостинского; лесные и луговые участки в долинах рек Капша и Сарка; окрестности посёлков Тервеничи, Пирозеро и Капшинский.

Всего с учётами пройдены около 20 км. В связи с тем, что исследования носили краткосрочный характер и проходили в основном в окрестностях посёлков, видовой список квадрата неполный.

Обследование квадрата в 2016 г. проведено при финансовой поддержке Программы «Птицы Москвы и Подмосковья».

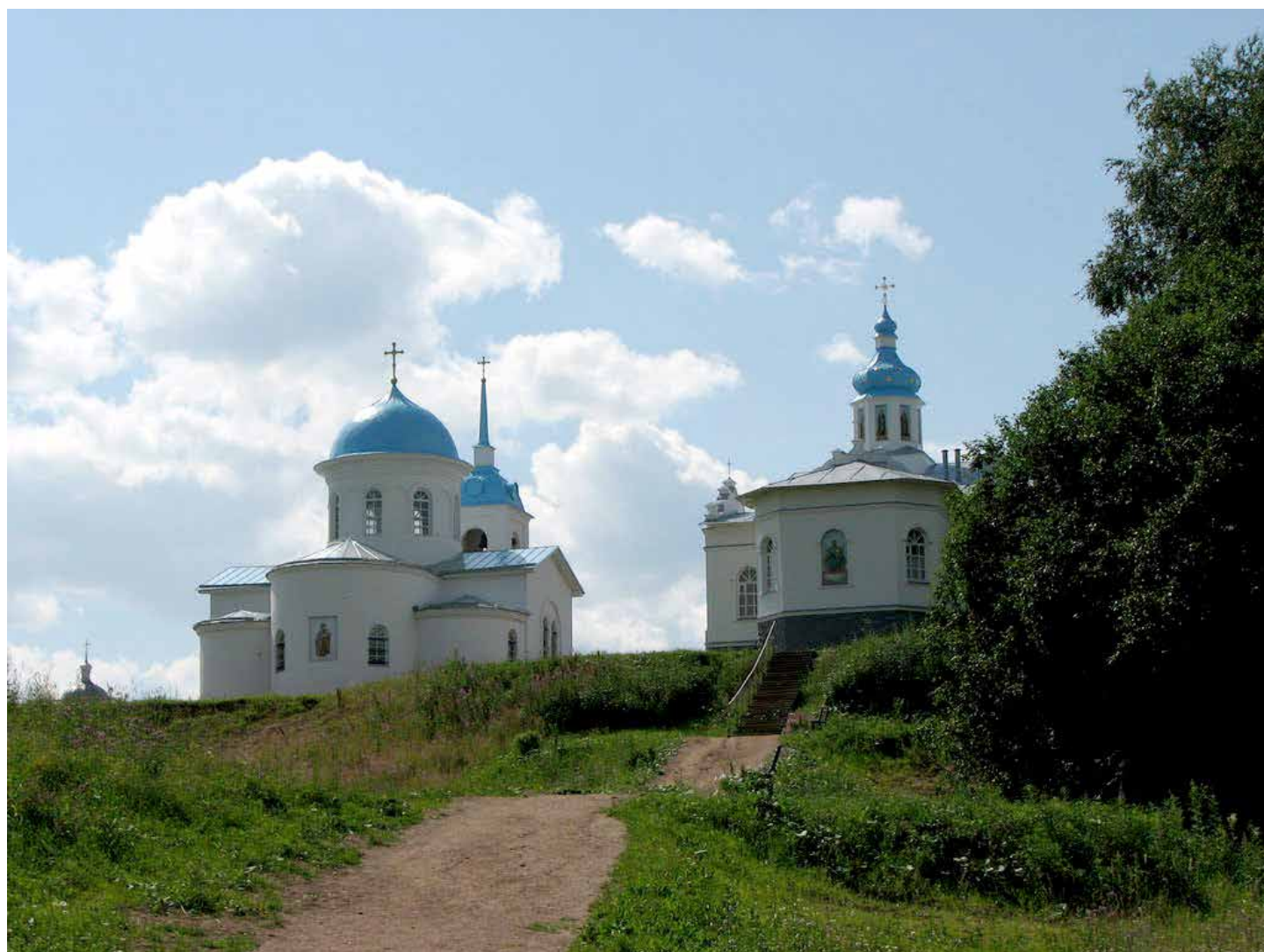
### СОСТАВ ВИДОВ, СТАТУС И ЧИСЛЕННОСТЬ ПТИЦ В КВАДРАТЕ

№ вида	Русское название вида	Латинское название вида	Статус (аббревиатура)		Число условно-гнездящихся пар на обследованной территории	Оценка численности в квадрате (число условно гн. пар)
7	Большая поганка, чомга	<i>Podiceps cristatus</i>	С	12	1–10	1–10
28	Кряква	<i>Anas platyrhynchos</i>	С	12	1–10	11–100
29	Чирок-свистун	<i>Anas crecca</i>	С	12	1–10	1–10
38	Хохлатая черныш	<i>Aythya fuligula</i>	С	12	1–10	11–100
41	Гоголь	<i>Bucephala clangula</i>	С	12	1–10	11–100
53	Болотный лунь	<i>Circus aeruginosus</i>	В	3	1–10	11–100
54	Тетеревятник	<i>Accipiter gentilis</i>	В	4	1–10	11–100
55	Перепелятник	<i>Accipiter nisus</i>	В	4	1–10	11–100
57	Канюк	<i>Buteo buteo</i>	В	4	1–10	11–100
69	Чеглок	<i>Falco subbuteo</i>	В	4	1–10	1–10
70	Дербник	<i>Falco columbarius</i>	В	4	1–10	1–10
72	Пустельга	<i>Falco tinnunculus</i>	В	4	1–10	1–10
74	Тетерев	<i>Lyrurus tetrix</i>	С	12	1–10	101–1000
75	Глухарь	<i>Tetrao urogallus</i>	С	15	1–10	101–1000
76	Рябчик	<i>Tetrastes bonasia</i>	С	15	1–10	1001–10000
79	Серый журавль	<i>Grus grus (grus)</i>	С	12	1–10	11–100



83	Коростель	<i>Crex crex</i>	B	4	1–10	11–100
93	Чибис	<i>Vanellus vanellus</i>	C	16	1–10	101–1000
97	Черныш	<i>Tringa ochropus</i>	C	16	1–10	101–1000
99	Большой улит	<i>Tringa nebularia</i>	B	4	1–10	101–1000
103	Перевозчик	<i>Actitis hypoleucos</i>	B	4	1–10	11–100
115	Бекас	<i>Gallinago gallinago</i>	B	4	1–10	101–1000
117	Вальдшнеп	<i>Scolopax rusticola</i>	B	4	1–10	101–1000
129	Озёрная чайка	<i>Larus ridibundus</i>	C	16	1–10	11–100
131	Серебристая чайка	<i>Larus argentatus</i>	B	4	1–10	11–100
136	Сизая чайка	<i>Larus canus</i>	B	4	1–10	11–100
142	Речная крачка	<i>Sterna hirundo</i>	B	4	11–100	11–100
146	Вяхрь	<i>Columba palumbus</i>	B	4	1–10	101–1000
148	Сизый голубь (городской)	<i>Columba livia f.domestica</i>	C	16	10–100	101–1000
151	Кукушка	<i>Cuculus canorus</i>	B	4	1–10	101–1000
165	Козодой	<i>Caprimulgus europaeus</i>	B	4	1–10	11–100
166	Чёрный стриж	<i>Apus apus</i>	B	4	1–10	11–100
175	Большой пёстрый дятел	<i>Dendrocopos major</i>	C	16	1–10	101–1000
180	Береговушка	<i>Riparia riparia</i>	C	16	10–100	101–1000
181	Деревенская ласточка	<i>Hirundo rustica</i>	C	16	1–10	101–1000
186	Полевой жаворонок	<i>Alauda arvensis</i>	B	4	1–10	101–1000
191	Лесной конёк	<i>Anthus trivialis</i>	B	4	1–10	1001–10000
192	Луговой конёк	<i>Anthus pratensis</i>	B	4	1–10	101–1000
194	Жёлтая трясогузка	<i>Motacilla flava</i>	B	4	1–10	101–1000
196	Белая трясогузка	<i>Motacilla alba</i>	C	16	1–10	1001–10000
197	Жулан	<i>Lanius collurio</i>	C	16	1–10	101–1000
201	Иволга	<i>Oriolus oriolus</i>	B	4	1–10	11–100
202	Скворец	<i>Sturnus vulgaris</i>	C	16	1–10	101–1000
204	Сойка	<i>Garrulus glandarius</i>	B	4	1–10	101–1000
205	Сорока	<i>Pica pica</i>	C	16	1–10	101–1000
207	Галка	<i>Corvus monedula</i>	C	12	11–100	11–100
209	Серая ворона	<i>Corvus cornix</i>	C	12	1–10	101–1000
210	Ворон	<i>Corvus corax</i>	C	12	1–10	11–100
213	Крапивник	<i>Troglodytes troglodytes</i>	B	4	1–10	101–1000
215	Лесная завирушка	<i>Prunella modularis</i>	B	4	1–10	11–100
220	Барсучок	<i>Acrocephalus schoenobaenus</i>	B	4	1–10	101–1000
221	Садовая камышевка	<i>Acrocephalus dumetorum</i>	B	4	1–10	101–1000
225	Зелёная пересмешка	<i>Hippolais icterina</i>	B	4	1–10	101–1000
228	Славка-черноголовка	<i>Sylvia atricapilla</i>	C	16	1–10	1001–10000
229	Садовая славка	<i>Sylvia borin</i>	C	16	1–10	1001–10000
230	Серая славка	<i>Sylvia communis</i>	B	4	1–10	101–1000
231	Славка-завирушка	<i>Sylvia curruca</i>	B	4	1–10	101–1000
232	Пеночка-весничка	<i>Phylloscopus trochilus</i>	B	4	1–10	1001–10000
233	Пеночка-теньковка	<i>Phylloscopus collybita collybita</i>	B	4	1–10	101–1000
234	Пеночка-трещотка	<i>Phylloscopus sibilatrix</i>	C	16	1–10	1001–10000
238	Мухоловка-пеструшка	<i>Ficedula hypoleuca</i>	C	16	1–10	1001–10000
241	Серая мухоловка	<i>Muscicapa striata</i>	C	16	1–10	1001–10000
242	Луговой чекан	<i>Saxicola rubetra</i>	C	12	1–10	101–1000
244	Обыкновенная каменка	<i>Oenanthe oenanthe</i>	C	12	1–10	11–100
245	Обыкновенная горихвостка	<i>Phoenicurus phoenicurus</i>	C	12	1–10	101–1000
247	Зарянка	<i>Erithacus rubecula</i>	C	12	1–10	1001–10000
248	Соловей	<i>Luscinia luscinia</i>	C	12	1–10	101–1000
251	Рябинник	<i>Turdus pilaris</i>	C	16	1–10	101–1000

252	Чёрный дрозд	<i>Turdus merula</i>	С	12	1–10	101–1000
253	Белобровик	<i>Turdus iliacus</i>	В	3	1–10	101–1000
254	Певчий дрозд	<i>Turdus philomelos</i>	С	12	1–10	1001–10000
259	Буроголовая гаичка, пухляк	<i>Parus montanus</i>	В	3	1–10	1001–10000
265	Большая синица	<i>Parus major</i>	С	16	1–10	101–1000
268	Домовый воробей	<i>Passer domesticus</i>	С	16	1–10	101–1000
269	Полевой воробей	<i>Passer montanus</i>	С	16	1–10	11–100
270	Зяблик	<i>Fringilla coelebs</i>	С	16	1–10	1001–10000
272	Зеленушка	<i>Chloris chloris</i>	В	4	1–10	11–100
279	Чечевица	<i>Carpodacus erythrinus</i>	В	7	1–10	101–1000
284	Снегирь	<i>Pyrrhula pyrrhula</i>	В	3	1–10	11–100
288	Обыкновенная овсянка	<i>Emberiza citrinella</i>	В	7	1–10	101–1000
289	Камышовая овсянка	<i>Schoeniclus schoeniclus</i>	В	7	1–10	101–1000



Покрово-Тервенический женский монастырь



Верховое болото



Озеро Погостинское



Река Капша



Сенокосные поля



Кладка глухаря



Самка рябчика насиживает кладку

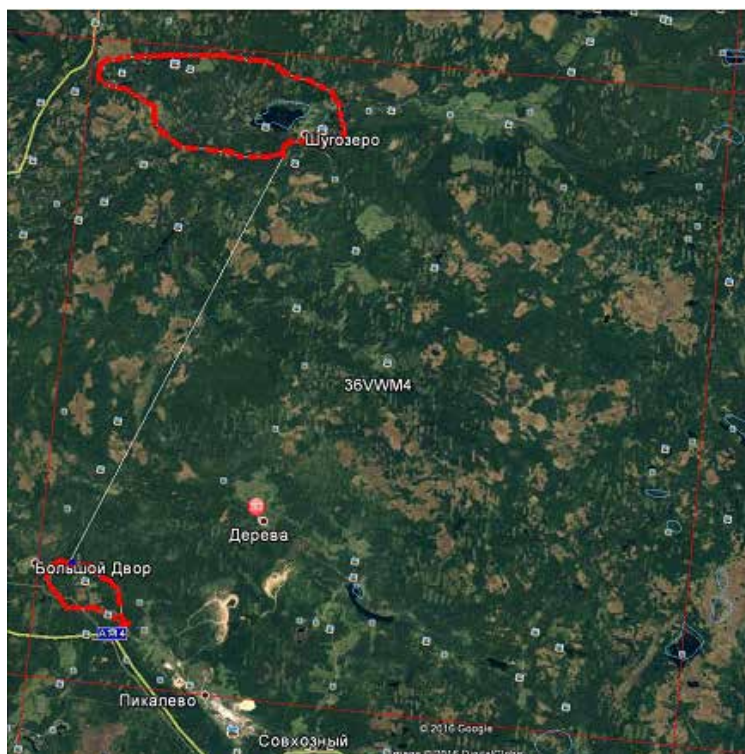


Черныш на гнезде

## КВАДРАТ 36VWM4

### ЛЕНИНГРАДСКАЯ ОБЛАСТЬ

В.М. Храбрый



#### СРОКИ РАБОТ

2010, 2012, 2016 гг.

#### РАЗМЕР ОБСЛЕДОВАННОЙ ТЕРРИТОРИИ

20% площади квадрата

#### ОБСЛЕДОВАННЫЕ МЕСТООБИТАНИЯ

Квадрат расположен на востоке Ленинградской обл. и относится к подзоне южной тайги. В растительном покрове преобладают лесные сообщества. В квадрате много рубок, распространены вторичные мелколиственные (осина, берёза) и хвойно-мелколиственные леса, часто заболоченные или перемежающиеся участками низинных и переходных болот. Встречаются обширные верховые болота.

В июне 2010 и в мае 2012 гг. в северной части квадрата вокруг озёр Силос и Койвуй работали А.В. Бардин и В.А. Федоров (2013). На исследованном участке преобладают сосновые и сосново-еловые леса с берёзой и осиной, встречаются участки чистых ельников. Вокруг озёр много чёрной ольхи, на северном берегу первого есть участок старого осинника. К

западу находится болотный массив Чистый Мох, к югу — болото Замховское. В 4 км к востоку, в урочище Ляхтыга, сохранился участок сельскохозяйственных полей. В июле 2016 г. автор провел краткосрочные наблюдения в юго-западной части квадрата в окрестностях пос. Большой двор. В 2016 г. всего с учётами пройдены около 20 км. В связи с тем, что исследования носили краткосрочный характер, видовой список квадрата неполный.

Обследование квадрата в 2016 г. проведено при финансовой поддержке Программы «Птицы Москвы и Подмосковья».

#### ЛИТЕРАТУРА

- Бардин А.В. 2010 . Болотная гаичка *Parus palustris* у озера Силос (восток Ленинградской области). — Рус. орнитол. журн. Т. 19, № 597. С. 1663.
- Бардин А.В., Фёдоров В.А. 2013. Птицы окрестностей озёр Силос, Глубокое и Койвуй (восток Ленинградской области). — Рус. орнитол. журн. Т. 22, № 865. С. 885–908.

#### СОСТАВ ВИДОВ, СТАТУС И ЧИСЛЕННОСТЬ ПТИЦ В КВАДРАТЕ

№ вида	Русское название вида	Латинское название вида	Статус (аббревиатура)		Число условно гнездящихся пар на обследованной территории	Оценка численности в квадрате (число условно гн. пар)
			А	В		
2	Чернозобая гагара	<i>Gavia arctica</i>	А	1	1	1–10
7	Большая поганка, чомга	<i>Podiceps cristatus</i>	В	5	1–10	11–100
28	Кряква	<i>Anas platyrhynchos</i>	С	12	11–100	101–1000
29	Чирок-свистунук	<i>Anas crecca</i>	С	12	1–10	11–100
31	Свиззь	<i>Anas penelope</i>	С	12	1–10	11–100
33	Чирок-трескунок	<i>Anas querquedula</i>	С	12	1–10	1–10
36	Красноголовый нырок	<i>Aythya ferina</i>	С	12	1–10	11–100
38	Хохлатая чернеть	<i>Aythya fuligula</i>	С	12	11–100	101–1000

41	Гоголь	<i>Bucephala clangula</i>	C	12	1–10	11–100
47	Скопа	<i>Pandion haliaetus</i>	B	3	1–10	1–10
48	Осоед	<i>Pernis apivorus</i>	B	4	1–10	11–100
50	Полевой лунь	<i>Circus cyaneus</i>	A	1	1–10	1–10
53	Болотный лунь	<i>Circus aeruginosus</i>	B	3	1–10	1–10
54	Тетеревятник	<i>Accipiter gentilis</i>	C	16	1–10	11–100
55	Перепелятник	<i>Accipiter nisus</i>	C	16	1–10	101–1000
57	Канюк	<i>Buteo buteo</i>	B	4	1–10	1–10
69	Чеглок	<i>Falco subbuteo</i>	B	4	1–10	11–100
70	Дербник	<i>Falco columbarius</i>	B	3	1–10	1–10
71	Кобчик	<i>Falco vespertinus</i>	B	3	1–10	1–10
72	Пустельга	<i>Falco tinnunculus</i>	B	3	1–10	1–10
73	Белая куропатка	<i>Lagopus lagopus</i>	A	2	1–10	11–100
74	Тетерев	<i>Lyrurus tetrix</i>	C	12	>20	101–1000
75	Глухарь	<i>Tetrao urogallus</i>	C	12	>15	101–1000
76	Рябчик	<i>Tetrastes bonasia</i>	C	12	>20	1001–10000
79	Серый журавль	<i>Grus grus (grus)</i>	B	4	1–10	11–100
83	Коростель	<i>Crex crex</i>	B	4	1–10	101–1000
91	Малый зуёк	<i>Charadrius dubius</i>	B	4	1–10	11–100
93	Чибис	<i>Vanellus vanellus</i>	C	16	1–10	101–1000
97	Черныш	<i>Tringa ochropus</i>	B	4	1–10	11–100
98	Фифи	<i>Tringa glareola</i>	B	4	1–10	11–100
99	Большой улит	<i>Tringa nebularia</i>	B	4	1–10	11–100
100	Травник	<i>Tringa totanus</i>	A	1	1–10	1–10
103	Перевозчик	<i>Actitis hypoleucos</i>	B	4	1–10	101–1000
115	Бекас	<i>Gallinago gallinago</i>	B	4	1–10	101–1000
117	Вальдшнеп	<i>Scolopax rusticola</i>	B	4	1–10	1001–10000
118	Большой кроншнеп	<i>Numenius arquata</i>	B	4	1–10	11–100
119	Средний кроншнеп	<i>Numenius phaeopus</i>	B	4	1–10	11–100
120	Большой веретенник	<i>Limosa limosa (limosa)</i>	A	1	1–10	1–10
128	Малая чайка	<i>Larus minutus</i>	C	16	1–10	11–100
129	Озёрная чайка	<i>Larus ridibundus</i>	C	16	11–100	101–1000
136	Сизая чайка	<i>Larus canus</i>	C	16	1–10	11–100
142	Речная крачка	<i>Sterna hirundo</i>	C	16	1–10	11–100
146	Вяхирь	<i>Columba palumbus</i>	B	4	1–10	101–1000
148	Сизый голубь (городской)	<i>Columba livia f.domestica</i>	C	12	1–10	11–100
151	Кукушка	<i>Cuculus canorus</i>	B	5	1–10	101–1000
158	Мохноногий сыч	<i>Aegolius funereus</i>	A	2	1–10	1–10
165	Козодой	<i>Caprimulgus europaeus</i>	B	4	1–10	11–100
166	Чёрный стриж	<i>Apus apus</i>	C	16	11–100	101–1000
171	Вертишейка	<i>Jynx torquilla</i>	B	4	1–10	11–100
174	Желна	<i>Dryocopus martius</i>	C	16	1–10	11–100
175	Большой пёстрый дятел	<i>Dendrocopos major</i>	C	16	11–100	1001–10000
177	Белоспинный дятел	<i>Dendrocopos leucotos</i>	B	7	1–10	1–10
178	Малый пёстрый дятел	<i>Dendrocopos minor</i>	B	4	1–10	11–100
179	Трёхпалый дятел	<i>Picoides tridactylus</i>	B	4	1–10	11–100
181	Деревенская ласточка	<i>Hirundo rustica</i>	C	16	1–10	11–100
182	Воронок	<i>Delichon urbica</i>	C	16	1–10	11–100
185	Лесной жаворонок	<i>Lullula arborea</i>	B	3	1–10	1–10
186	Полевой жаворонок	<i>Alauda arvensis</i>	B	4	1–10	11–100
191	Лесной конёк	<i>Anthus trivialis</i>	B	4	11–100	101–1000
192	Луговой конёк	<i>Anthus pratensis</i>	B	4	11–100	101–1000
194	Жёлтая трясогузка	<i>Motacilla flava</i>	B	4	1–10	101–1000



196	Белая трясогузка	<i>Motacilla alba</i>	C	16	1–10	101–1000
197	Жулан	<i>Lanius collurio</i>	C	16	1–10	101–1000
201	Иволга	<i>Oriolus oriolus</i>	B	4	1–10	11–100
202	Скворец	<i>Sturnus vulgaris</i>	C	16	1–10	1001–10000
204	Сойка	<i>Garrulus glandarius</i>	B	4	1–10	11–100
205	Сорока	<i>Pica pica</i>	C	16	1–10	11–100
207	Галка	<i>Corvus monedula</i>	C	16	11–100	101–1000
209	Серая ворона	<i>Corvus cornix</i>	C	16	11–100	101–1000
210	Ворон	<i>Corvus corax</i>	C	16	11–100	11–100
213	Крапивник	<i>Troglodytes troglodytes</i>	B	4	1–10	11–100
215	Лесная завирушка	<i>Prunella modularis</i>	B	4	11–100	101–1000
220	Барсучок	<i>Acrocephalus schoenobaenus</i>	B	4	11–100	1001–10000
221	Садовая камышевка	<i>Acrocephalus dumetorum</i>	B	4	11–100	101–1000
225	Зелёная пересмешка	<i>Hippolais icterina</i>	B	4	11–100	101–1000
228	Славка-черноголовка	<i>Sylvia atricapilla</i>	B	4	101–1000	1001–10000
229	Садовая славка	<i>Sylvia borin</i>	B	4	101–1000	1001–10000
230	Серая славка	<i>Sylvia communis</i>	C	16	101–1000	1001–10000
231	Славка-завирушка	<i>Sylvia curruca</i>	B	4	11–100	101–1000
232	Пеночка-весничка	<i>Phylloscopus trochilus</i>	B	4	101–1000	1001–10000
233	Пеночка-теньковка	<i>Phylloscopus collybita collybita</i>	B	4	11–100	101–1000
234	Пеночка-трещотка	<i>Phylloscopus sibilatrix</i>	B	4	101–1000	1001–10000
235	Зелёная пеночка	<i>Phylloscopus trochiloides</i>	B	4	1–10	1–10
237	Желтоголовый королёк	<i>Regulus regulus</i>	B	4	11–100	101–1000
238	Мухоловка-пеструшка	<i>Ficedula hypoleuca</i>	C	16	101–1000	1001–10000
240	Малая мухоловка	<i>Ficedula parva</i>	C	16	1–10	11–100
241	Серая мухоловка	<i>Muscicapa striata</i>	C	16	101–1000	1001–10000
242	Луговой чекан	<i>Saxicola rubetra</i>	C	12	11–100	11–100
244	Обыкновенная каменка	<i>Oenanthe oenanthe</i>	C	12	1–10	11–100
245	Обыкновенная горихвостка	<i>Phoenicurus phoenicurus</i>	C	12	11–100	101–1000
247	Зарянка	<i>Erethacus rubecula</i>	C	16	101–1000	1001–10000
248	Соловей	<i>Luscinia luscinia</i>	B	4	11–100	101–1000
251	Рябинник	<i>Turdus pilaris</i>	C	16	101–1000	1001–10000
252	Чёрный дрозд	<i>Turdus merula</i>	C	16	11–100	101–1000
253	Белобровик	<i>Turdus iliacus</i>	C	16	1–10	11–100
254	Певчий дрозд	<i>Turdus philomelos</i>	C	16	11–100	101–1000
255	Деряба	<i>Turdus viscivorus</i>	B	4	1–10	11–100
258	Черноголовая гаичка	<i>Parus palustris</i>	A	1	1–10	1–10
261	Хохлатая синица	<i>Parus cristatus</i>	B	4	1–10	101–1000
263	Лазоревка	<i>Parus caeruleus</i>	C	16	1–10	1001–10000
265	Большая синица	<i>Parus major</i>	C	16	1–10	1001–10000
267	Пищуха	<i>Certhia familiaris</i>	B	4	1–10	101–1000
268	Домовый воробей	<i>Passer domesticus</i>	C	16	10–100	101–1000
269	Полевой воробей	<i>Passer montanus</i>	C	16	10–100	101–1000
270	Зяблик	<i>Fringilla coelebs</i>	C	16	101–1000	10001–100000
272	Зеленушка	<i>Chloris chloris</i>	B	4	1–10	11–100
273	Чиж	<i>Spinus spinus</i>	B	4	1–10	11–100
279	Чечевица	<i>Carpodacus erythrinus</i>	B	4	1–10	11–100
282	Клёст-еловик	<i>Loxia curvirostra</i>	A	1	1–10	1–10
284	Снегирь	<i>Pyrrhula pyrrhula</i>	B	4	1–10	11–100
288	Обыкновенная овсянка	<i>Emberiza citrinella</i>	B	4	1–10	11–100
289	Камышовая овсянка	<i>Schoeniclus schoeniclus</i>	B	4	1–10	101–1000



© А. В. Бардин

Дрейфующие торфяные островки



© А. В. Бардин

Озеро Глубокое



Озеро Силос

© А.В. Бардин



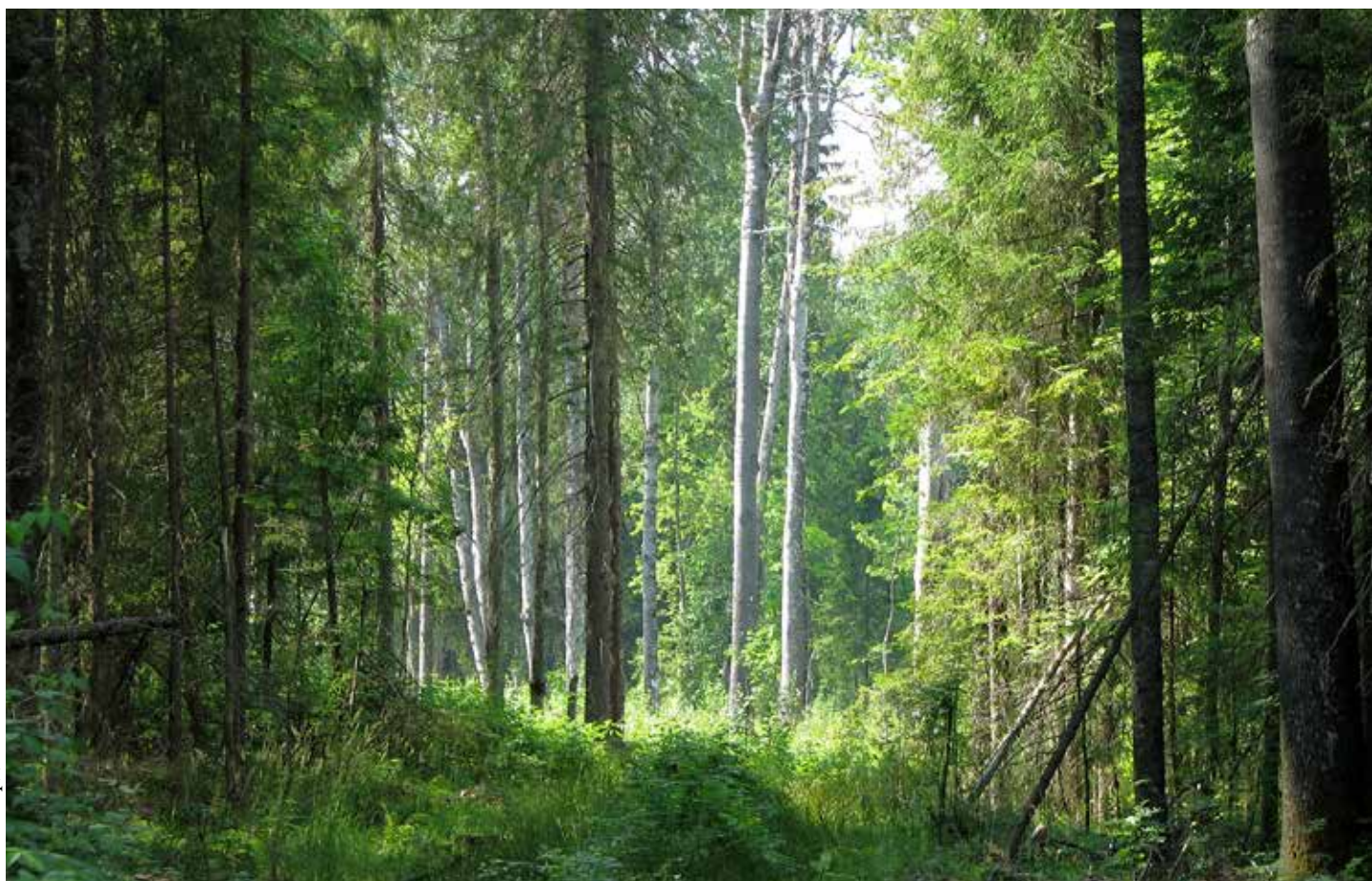
Гнездо озёрной чайки

© А.В. Бардин



© А. В. Бардин

Первое Светленькое озеро



© А. В. Бардин

Смешанный лес



Сосновый лес с примесью ели и берёзы

© А.В. Бардин



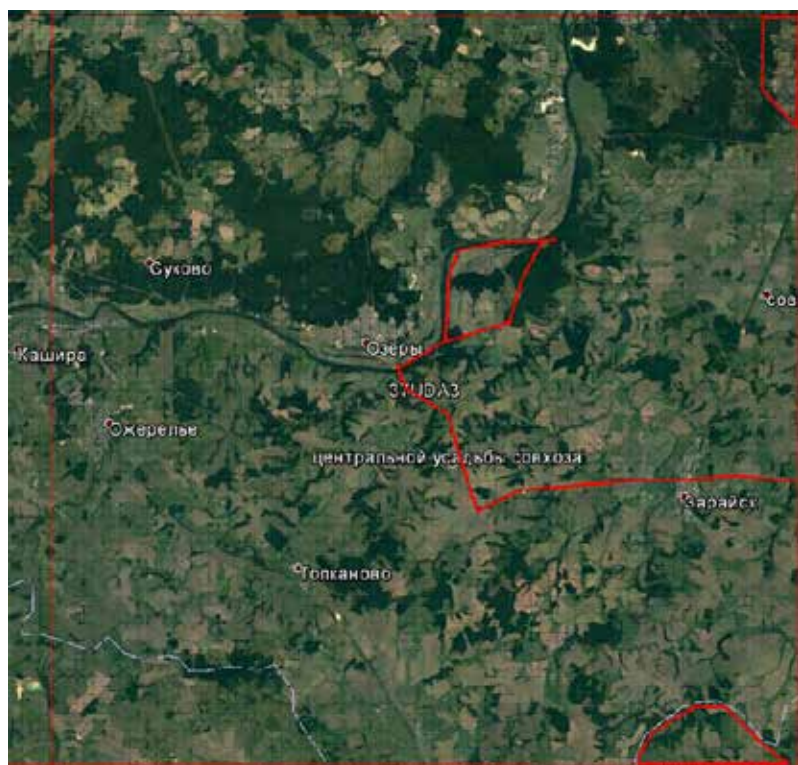
Сосновый лес с примесью ели

© А.В. Бардин

## КВАДРАТ 37УДА3

### ТУЛЬСКАЯ, МОСКОВСКАЯ, РЯЗАНСКАЯ ОБЛАСТИ

Е.А. Горюнов, О.В. Натальская



#### СРОКИ РАБОТ

2005–2016 гг.

#### РАЗМЕР ОБСЛЕДОВАННОЙ ТЕРРИТОРИИ

50 км<sup>2</sup>

#### ОПИСАНИЕ КВАДРАТА

Квадрат расположен в юго-восточной части Московской области и включает незначительные по площади участки Тульской и Рязанской областей. По северо-западному участку квадрата протекает главная водная артерия — река Ока. Левобережная территория представляет собой пологоволнистую равнину, местами холмистую, с балками и оврагами. Неширокие долины рек глубоко врезаны и имеют две-три надпойменные террасы. Правобережье реки Оки расположено в пределах Мещерской равнины, более разнообразной. По характеру рельефа — это низменная плоская, слаборасчлененная равнина с широкими долинами, болотами и торфяниками. Правобережье реки Оки относится к лесостепным формам рельефа. На правобережной части господствуют сосновые леса и болота, сосново-еловые лишайниковые боры. На левобережье преобладают лиственные берёзово-осиновые леса, встречаются участки липовых и дубовых лесов. Второй по значимости водной артерией является река Осётр — правый приток Оки. В южной части квадрата значительные площади заняты сельскохозяйственными угодьями.

Обследование квадрата проведено при финансовой поддержке Программы «Птицы Москвы и Подмосковья».

#### ЛИТЕРАТУРА

Ключевые орнитологические территории России. 2009. Интернет-карта: [www.rbcu.ru/kotr/](http://www.rbcu.ru/kotr/)  
Красная книга Московской области. 2008. 828 с.

#### СОСТАВ ВИДОВ, СТАТУС И ЧИСЛЕННОСТЬ ПТИЦ В КВАДРАТЕ

№ вида	Русское название вида	Латинское название вида	Статус (аббревиатура)		Число условно гнездящихся пар на обследованной территории	Оценка численности в квадрате (число условно гн. пар)
			A	B		
4	Черношейная поганка	<i>Podiceps nigricollis</i>	A	1		11–100
7	Большая поганка, чомга	<i>Podiceps cristatus</i>	B	3		11–100
10	Большая выпь	<i>Botaurus stellaris</i>	A	2		11–100
14	Серая цапля	<i>Ardea cinerea</i>	A	1		1–10
28	Кряква	<i>Anas platyrhynchos</i>	C	12		11–100
33	Чирок-трескунок	<i>Anas querquedula</i>	C	15		11–100
48	Осоед	<i>Pernis apivorus</i>	A	2		1–10
49	Чёрный коршун	<i>Milvus migrans</i>	A	1		11–100
50	Полевой лунь	<i>Circus cyaneus</i>	A	1		1–10
52	Луговой лунь	<i>Circus pygargus</i>	C	14		11–100

53	Болотный лунь	<i>Circus aeruginosus</i>	A	1		11–100
54	Тетеревятник	<i>Accipiter gentilis</i>	A	1		11–100
55	Перепелятник	<i>Accipiter nisus</i>	A	1		11–100
57	Канюк	<i>Buteo buteo</i>	C	12		11–100
69	Чеглок	<i>Falco subbuteo</i>	B	7		11–100
72	Пустельга	<i>Falco tinnunculus</i>	C	16		11–100
74	Тетерев	<i>Lyrurus tetrix</i>	B	5		11–100
77	Серая куропатка	<i>Perdix perdix</i>	A	1		11–100
78	Перепел	<i>Coturnix coturnix</i>	A	2		101–1000
78a	Фазан	<i>Phasianus colchicus</i>	C	12		1–10
81	Погоньш	<i>Porzana porzana</i>	A	2		11–100
83	Коростель	<i>Crex crex</i>	A	2		101–1000
84	Камышница	<i>Gallinula chloropus</i>	A	2		11–100
85	Лысуха	<i>Fulica atra</i>	B	3		11–100
91	Малый зуёк	<i>Charadrius dubius</i>	C	12		11–100
93	Чибис	<i>Vanellus vanellus</i>	C	12		101–1000
100	Травник	<i>Tringa totanus</i>	A	2		11–100
103	Перевозчик	<i>Actitis hypoleucos</i>	C	15		11–100
115	Бекас	<i>Gallinago gallinago</i>	A	2		101–1000
117	Вальдшнеп	<i>Scolopax rusticola</i>	A	2		101–1000
129	Озёрная чайка	<i>Larus ridibundus</i>	C	11		11–100
137	Чёрная крачка	<i>Chlidonias niger</i>	A	2		11–100
138	Белокрылая крачка	<i>Chlidonias leucopterus</i>	A	2		11–100
143	Малая крачка *	<i>Sterna albifrons</i>	C	11		11–100
146	Вяхрь	<i>Columba palumbus</i>	A	2		11–100
148	Сизый голубь (городской)	<i>Columba livia f. domestica</i>	C	16		1001–10000
149	Кольчатая горлица	<i>Streptopelia decaocto</i>	C	13		11–100
150	Обыкновенная горлица	<i>Streptopelia turtur</i>	A	2		1–10
151	Кукушка	<i>Cuculus canorus</i>	A	2		101–1000
155	Ушастая сова	<i>Asio otus</i>	C	16		11–100
156	Болотная сова	<i>Asio flammeus</i>	B	5		11–100
162	Серая неясыть	<i>Strix aluco</i>	A	2		11–100
165	Козодой	<i>Caprimulgus europaeus</i>	B	5		11–100
166	Чёрный стриж	<i>Apus apus</i>	C	13		101–1000
168	Зимородок	<i>Alcedo atthis</i>	C	11		11–100
169	Золотистая щурка	<i>Merops apiaster</i>	C	16		11–100
170	Удод	<i>Upupa epops</i>	A	2		11–100
171	Вертишейка	<i>Jynx torquilla</i>	A	2		11–100
172	Зелёный дятел	<i>Picus viridis (viridis)</i>	A	1		1–10
173	Седой дятел	<i>Picus canus</i>	A	1		11–100
174	Желна	<i>Dryocopus martius</i>	A	2		11–100
175	Большой пёстрый дятел	<i>Dendrocopos major</i>	C	12		11–100
176	Средний пёстрый дятел	<i>Dendrocopos medius</i>	A	2		1–10
177	Белоспинный дятел	<i>Dendrocopos leucotos</i>	A	2		1–10
178	Малый пёстрый дятел	<i>Dendrocopos minor</i>	C	12		11–100
180	Береговушка	<i>Riparia riparia</i>	C	16		101–1000
181	Деревенская ласточка	<i>Hirundo rustica</i>	C	13		101–1000
182	Воронок	<i>Delichon urbica</i>	C	16		101–1000
186	Полевой жаворонок	<i>Alauda arvensis</i>	B	7		1001–10000
191	Лесной конёк	<i>Anthus trivialis</i>	C	14		101–1000
192	Луговой конёк	<i>Anthus pratensis</i>	B	3		11–100
194	Жёлтая трясогузка	<i>Motacilla flava</i>	C	14		101–1000
195	Малая желтоголовая трясогузка	<i>Motacilla werae</i>	C	12		11–100

196	Белая трясогузка	<i>Motacilla alba</i>	C	12		101–1000
197	Жулан	<i>Lanius collurio</i>	C	12		11–100
200	Серый сорокопут	<i>Lanius excubitor</i>	B	3		1–10
201	Иволга	<i>Oriolus oriolus</i>	A	2		101–1000
202	Скворец	<i>Sturnus vulgaris</i>	C	14		1001–10000
204	Сойка	<i>Garrulus glandarius</i>	B	3		11–100
205	Сорока	<i>Pica pica</i>	C	11		101–1000
207	Галка	<i>Corvus monedula</i>	C	16		1001–10000
208	Грач	<i>Corvus frugilegus</i>	C	16		1001–10000
209	Серая ворона	<i>Corvus cornix</i>	C	11		101–1000
210	Ворон	<i>Corvus corax</i>	C	12		11–100
213	Крапивник	<i>Troglodytes troglodytes</i>	C	15		11–100
216	Речной сверчок	<i>Locustella fluviatilis</i>	A	2		11–100
217	Обыкновенный сверчок	<i>Locustella naevia</i>	A	2		1–10
220	Барсучок	<i>Acrocephalus schoenobaenus</i>	B	5		101–1000
221	Садовая камышевка	<i>Acrocephalus dumetorum</i>	A	2		101–1000
222	Болотная камышевка	<i>Acrocephalus palustris</i>	C	12		101–1000
225	Зелёная пересмешка	<i>Hippolais icterina</i>	A	2		11–100
227	Ястребиная славка	<i>Sylvia nisoria</i>	A	2		1–10
228	Славка–черноголовка	<i>Sylvia atricapilla</i>	A	2		11–100
229	Садовая славка	<i>Sylvia borin</i>	A	2		101–1000
230	Серая славка	<i>Sylvia communis</i>	C	12		1001–10000
231	Славка–завирушка	<i>Sylvia curruca</i>	A	2		11–100
232	Пеночка–весничка	<i>Phylloscopus trochilus</i>	A	2		1001–10000
233	Пеночка–теньковка	<i>Phylloscopus collybita</i>	A	2		101–1000
234	Пеночка–трещотка	<i>Phylloscopus sibilatrix</i>	A	2		101–1000
235	Зелёная пеночка	<i>Phylloscopus trochiloides</i>	A	2		11–100
238	Мухоловка–пеструшка	<i>Ficedula hypoleuca</i>	C	14		101–1000
239	Мухоловка–белошейка	<i>Ficedula albicollis</i>	C	16		11–100
241	Серая мухоловка	<i>Muscicapa striata</i>	C	14		1001–10000
242	Луговой чекан	<i>Saxicola rubetra</i>	C	12		1001–10000
244	Обыкновенная каменка	<i>Oenanthe oenanthe</i>	C	12		101–1000
245	Обыкновенная горихвостка	<i>Phoenicurus phoenicurus</i>	A	2		101–1000
246	Горихвостка–чернушка	<i>Phoenicurus ochruros</i>	A	2		11–100
247	Зарянка	<i>Eritacus rubecula</i>	C	12		101–1000
248	Соловей	<i>Luscinia luscinia</i>	B	7		1001–10000
249	Варакушка	<i>Luscinia svecica</i>	B	3		101–1000
251	Рябинник	<i>Turdus pilaris</i>	C	12		101–1000
252	Чёрный дрозд	<i>Turdus merula</i>	A	2		11–100
253	Белобровик	<i>Turdus iliacus</i>	B	7		101–1000
254	Певчий дрозд	<i>Turdus philomelos</i>	C	12		101–1000
255	Деряба	<i>Turdus viscivorus</i>	A	2		11–100
256	Ополовник	<i>Aegithalos caudatus</i>	B	3		11–100
257	Ремез	<i>Remiz pendulinus</i>	C	15		1–10
259	Буроголовая гаичка, пухляк	<i>Parus montanus</i>	C	12		11–100
262	Московка	<i>Parus ater</i>	A	2		11–100
263	Лазоревка	<i>Parus caeruleus</i>	C	16		101–1000
265	Большая синица	<i>Parus major</i>	C	14		1001–10000
266	Поползень	<i>Sitta europaea</i>	A	2		101–1000
267	Пищуха	<i>Certhia familiaris</i>	C	11		11–100
268	Домовый воробей	<i>Passer domesticus</i>	C	13		1001–10000
269	Полевой воробей	<i>Passer montanus</i>	B	3		1001–10000
270	Зяблик	<i>Fringilla coelebs</i>	C	14		10001–100000



272	Зеленушка	<i>Chloris chloris</i>	С	12		1001–10000
273	Чиж	<i>Spinus spinus</i>	А	2		11–100
274	Черноголовый щегол	<i>Carduelis carduelis</i>	С	12		101–1000
275	Коноплянка	<i>Acanthis cannabina</i>	А	2		101–1000
279	Чечевица	<i>Carpodacus erythrinus</i>	А	2		101–1000
282	Клёст–еловик	<i>Loxia curvirostra</i>	А	2		1–10
284	Снегирь	<i>Pyrrhula pyrrhula</i>	А	1		1–10
286	Дубонос	<i>Coccothraustes coccothraustes</i>	А	1		11–100
288	Обыкновенная овсянка	<i>Emberiza citrinella</i>	В	7		1001–10000
289	Камышовая овсянка	<i>Schoeniclus schoeniclus</i>	С	14		11–100
290	Садовая овсянка	<i>Emberiza hortulana</i>	А	2		11–100

\* данные В.А. Зубакина

## КВАДРАТ 37УДА4

### ТУЛЬСКАЯ, МОСКОВСКАЯ, РЯЗАНСКАЯ ОБЛАСТИ

Е.А. Горюнов, О.В. Натальская



#### СРОКИ РАБОТ

2005–2016 гг.

#### РАЗМЕР ОБСЛЕДОВАННОЙ ТЕРРИТОРИИ

70 км<sup>2</sup>

#### ОПИСАНИЕ КВАДРАТА

Квадрат расположен на стыке трех областей (Московской, Тульской и Рязанской). Данная территория является северо-восточной окраиной Средне-русской возвышенности (отметки высот между-речий от 236 м до 180 м). Рельеф представляет собой возвышенную поверхность, глубоко рассеченную балками, впадающими в долины рек. Облесенность территории очень низкая и составляет около 10%, преобладают вторичные островные берёзово-осиновые леса. Наиболее протяжённой водной артерией является река Осётр, входящая в бассейн реки Оки. По юго-западному участку квадрата протекает река Проня. По данной территории протекают также малые реки: Березина, Полосня, Кудесна, Турейка и другие. Значительные площади занимают сельскохо-

зяйственные угодья. Хорошо развита дорожная сеть. Наиболее крупные населённые пункты Венёв и Серебряные пруды. На участке, относящемся к Московской области, много дачных кооперативов, выделенных в 1970–1980-е годы.

Обследование квадрата проведено при финансовой поддержке Программы «Птицы Москвы и Подмосковья».

#### ЛИТЕРАТУРА

Иванчев В.П., Котюков Ю.В. 2015. Биология болотного луны *Syracus aeruginosus* и его биоценологическое значение в Рязанской области. — Труды Окского государственного природного биосферного заповедника. Вып. 33, с. 15–38.

Котюков Ю.В. 2014. Встречи редких видов птиц Нечерноземья в Рязанской области в 2010–2014 гг. — Редкие виды птиц Нечерноземного центра России. С. 120–122.

Ключевые орнитологические территории России. 2009. Интернет-карта: [www.rbcu.ru/kotr/](http://www.rbcu.ru/kotr/)

Красная книга Московской области. 2008. 828 с.

#### СОСТАВ ВИДОВ, СТАТУС И ЧИСЛЕННОСТЬ ПТИЦ В КВАДРАТЕ

№ вида	Русское название вида	Латинское название вида	Статус (аббревиатура)		Число условно гнездящихся пар на обследованной территории	Оценка численности в квадрате (число условно гн. пар)
4	Черношейная поганка	<i>Podiceps nigricollis</i>	A	1		11–100
7	Большая поганка, чомга	<i>Podiceps cristatus</i>	B	3		11–100
10	Большая выпь	<i>Botaurus stellaris</i>	A	2		11–100
14	Серая цапля*	<i>Ardea cinerea</i>	C	16		11–100
28	Кряква	<i>Anas platyrhynchos</i>	C	12		11–100
33	Чирок-трескунок	<i>Anas querquedula</i>	C	15		11–100
36	Красноголовый нырок	<i>Aythya ferina</i>	B	3		11–100
38	Хохлатая чернеть	<i>Aythya fuligula</i>	B	3		11–100

48	Осоед	<i>Pernis apivorus</i>	A	1		1–10
49	Чёрный коршун	<i>Milvus migrans</i>	B	4		11–100
50	Полевой лунь	<i>Circus cyaneus</i>	A	1		1–10
52	Луговой лунь	<i>Circus pygargus</i>	C	13		11–100
53	Болотный лунь	<i>Circus aeruginosus</i>	B	6		11–100
54	Тетеревятник	<i>Accipiter gentilis</i>	C	16		1–10
55	Перепелятник	<i>Accipiter nisus</i>	C	11		11–100
57	Канюк	<i>Buteo buteo</i>	C	16		11–100
59	Орёл-карлик	<i>Hieraaetus pennatus</i>	A	1		1–10
69	Чеглок	<i>Falco subbuteo</i>	B	7		11–100
70	Дербник	<i>Falco columbarius</i>	A	1		1–10
72	Пустельга	<i>Falco tinnunculus</i>	A	1		11–100
74	Тетерев	<i>Lyrurus tetrix</i>	B	4		11–100
77	Серая куропатка	<i>Perdix perdix</i>	A	2		11–100
78	Перепел	<i>Coturnix coturnix</i>	B	3		101–1000
81	Погоньш	<i>Porzana porzana</i>	A	2		11–100
83	Коростель	<i>Crex crex</i>	A	2		101–1000
84	Камышница	<i>Gallinula chloropus</i>	C	12		11–100
85	Лысуха	<i>Fulica atra</i>	C	12		11–100
93	Чибис	<i>Vanellus vanellus</i>	B	7		101–1000
100	Травник	<i>Tringa totanus</i>	B	6		11–100
102	Поручейник	<i>Tringa stagnatilis</i>	B	6		11–100
103	Перевозчик	<i>Actitis hypoleucos</i>	B	6		11–100
115	Бекас	<i>Gallinago gallinago</i>	B	5		11–100
117	Вальдшнеп	<i>Scolopax rusticola</i>	B	5		11–100
129	Озёрная чайка	<i>Larus ridibundus</i>	A	1		11–100
137	Чёрная крачка	<i>Chlidonias niger</i>	B	5		11–100
138	Белокрылая крачка	<i>Chlidonias leucopterus</i>	B	5		11–100
146	Вяхирь	<i>Columba palumbus</i>	B	4		101–1000
148	Сизый голубь (городской)	<i>Columba livia f.domestica</i>	C	16		1001–10000
149	Кольчатая горлица	<i>Streptopelia decaocto</i>	C	13		11–100
150	Обыкновенная горлица **	<i>Streptopelia turtur</i>	A	2		1–10
151	Кукушка	<i>Cuculus canorus</i>	A	2		101–1000
155	Ушастая сова	<i>Asio otus</i>	B	5		11–100
156	Болотная сова	<i>Asio flammeus</i>	B	5		11–100
160	Воробьиный сыч	<i>Glaucidium passerinum</i>	A	1		1–10
162	Серая неясыть	<i>Strix aluco</i>	A	2		11–100
165	Козодой	<i>Caprimulgus europaeus</i>	B	4		11–100
166	Чёрный стриж	<i>Apus apus</i>	C	13		101–1000
168	Зимородок	<i>Alcedo atthis</i>	B	3		11–100
169	Золотистая щурка	<i>Merops apiaster</i>	C	12		11–100
170	Удод	<i>Upupa epops</i>	B	5		11–100
171	Вертишейка	<i>Jynx torquilla</i>	A	2		11–100
172	Зелёный дятел	<i>Picus viridis (viridis)</i>	A	1		1–10
174	Желна	<i>Dryocopus martius</i>	A	1		1–10
175	Большой пёстрый дятел	<i>Dendrocopos major</i>	B	4		11–100
176	Средний пёстрый дятел	<i>Dendrocopos medius</i>	C	12		1–10
177	Белоспинный дятел	<i>Dendrocopos leucotos</i>	A	1		1–10
178	Малый пёстрый дятел	<i>Dendrocopos minor</i>	A	2		11–100
180	Береговушка	<i>Riparia riparia</i>	C	11		101–1000
181	Деревенская ласточка	<i>Hirundo rustica</i>	C	13		101–1000
182	Воронок	<i>Delichon urbica</i>	C	16		101–1000
186	Полевой жаворонок	<i>Alauda arvensis</i>	B	5		1001–10000

191	Лесной конёк	<i>Anthus trivialis</i>	C	15		101–1000
194	Жёлтая трясогузка	<i>Motacilla flava</i>	C	14		101–1000
195	Малая желтоголовая трясогузка	<i>Motacilla werae</i>	A	1		11–100
196	Белая трясогузка	<i>Motacilla alba</i>	C	12		101–1000
197	Жулан	<i>Lanius collurio</i>	C	12		11–100
200	Серый сорокопут	<i>Lanius excubitor</i>	A	3		1–10
201	Иволга	<i>Oriolus oriolus</i>	C	16		101–1000
202	Скворец	<i>Sturnus vulgaris</i>	C	12		1001–10000
204	Сойка	<i>Garrulus glandarius</i>	A	1		11–100
205	Сорока	<i>Pica pica</i>	C	16		101–1000
207	Галка	<i>Corvus monedula</i>	C	16		1001–10000
208	Грач	<i>Corvus frugilegus</i>	C	16		1001–10000
209	Серая ворона	<i>Corvus cornix</i>	C	11		101–1000
210	Ворон	<i>Corvus corax</i>	C	12		11–100
216	Речной сверчок	<i>Locustella fluviatilis</i>	A	2		11–100
217	Обыкновенный сверчок	<i>Locustella naevia</i>	A	2		1–10
218	Соловьиный сверчок	<i>Locustella luscinioides</i>	A	2		1–10
220	Барсучок	<i>Acrocephalus schoenobaenus</i>	B	5		101–1000
221	Садовая камышевка	<i>Acrocephalus dumetorum</i>	A	1		101–1000
222	Болотная камышевка	<i>Acrocephalus palustris</i>	A	1		101–1000
224	Дроздовидная камышевка	<i>Acrocephalus arundinaceus</i>	A	1		11–100
225	Зелёная пересмешка	<i>Hippolais icterina</i>	C	12		11–100
226	Северная бормотушка	<i>Iduna caligata</i>	A	2		11–100
227	Ястребиная славка	<i>Sylvia nisoria</i>	A	2		1–10
228	Славка-черноголовка	<i>Sylvia atricapilla</i>	A	2		11–100
229	Садовая славка	<i>Sylvia borin</i>	A	2		101–1000
230	Серая славка	<i>Sylvia communis</i>	B	2		1001–10000
231	Славка-завирушка	<i>Sylvia curruca</i>	A	1		11–100
232	Пеночка-весничка	<i>Phylloscopus trochilus</i>	A	2		1001–10000
233	Пеночка-теньковка	<i>Phylloscopus collybita</i>	A	2		101–1000
234	Пеночка-трещотка	<i>Phylloscopus sibilatrix</i>	A	2		101–1000
235	Зелёная пеночка	<i>Phylloscopus trochiloides</i>	A	2		11–100
238	Мухоловка-пеструшка	<i>Ficedula hypoleuca</i>	A	2		101–1000
239	Мухоловка-белошейка	<i>Ficedula albicollis</i>	A	2		11–100
240	Малая мухоловка	<i>Ficedula parva</i>	A	2		11–100
241	Серая мухоловка	<i>Muscicapa striata</i>	C	12		1001–10000
242	Луговой чекан	<i>Saxicola rubetra</i>	C	12		1001–10000
244	Обыкновенная каменка	<i>Oenanthe oenanthe</i>	B	7		101–1000
245	Обыкновенная горихвостка	<i>Phoenicurus phoenicurus</i>	A	2		101–1000
246	Горихвостка-чернушка	<i>Phoenicurus ochruros</i>	A	2		11–100
247	Зарянка	<i>Erithacus rubecula</i>	A	2		101–1000
248	Соловей	<i>Luscinia luscinia</i>	B	4		1001–10000
249	Варакушка	<i>Luscinia svecica</i>	C	14		101–1000
251	Рябинник	<i>Turdus pilaris</i>	C	13		101–1000
252	Чёрный дрозд	<i>Turdus merula</i>	C	15		11–100
253	Белобровик	<i>Turdus iliacus</i>	A	2		101–1000
254	Певчий дрозд	<i>Turdus philomelos</i>	C	15		101–1000
256	Ополовник	<i>Aegithalos caudatus</i>	A	1		11–100
257	Ремез	<i>Remiz pendulinus</i>	C	11		1–10
259	Буроголовая гаичка, пухляк	<i>Parus montanus</i>	A	1		11–100
262	Московка	<i>Parus ater</i>	A	2		11–100
263	Лазоревка	<i>Parus caeruleus</i>	A	2		101–1000
265	Большая синица	<i>Parus major</i>	C	14		1001–10000

266	Поползень	<i>Sitta europaea</i>	В	7		101–1000
267	Пищуха	<i>Certhia familiaris</i>	А	1		11–100
268	Домовый воробей	<i>Passer domesticus</i>	С	12		1001–10000
269	Полевой воробей	<i>Passer montanus</i>	С	12		1001–10000
270	Зяблик	<i>Fringilla coelebs</i>	А	2		10001–100000
272	Зеленушка	<i>Chloris chloris</i>	В	4		1001–10000
273	Чиж	<i>Spinus spinus</i>	А	2		11–100
274	Черноголовый щегол	<i>Carduelis carduelis</i>	А	1		101–1000
275	Коноплянка	<i>Acanthis cannabina</i>	В	4		101–1000
279	Чечевица	<i>Carpodacus erythrinus</i>	А	2		101–1000
282	Клёст-еловик	<i>Loxia curvirostra</i>	А	1		1–10
286	Дубонос	<i>Coccothraustes coccothraustes</i>	А	1		11–100
287	Просянка	<i>Miliaria calandra</i>	А	2		1–10
288	Обыкновенная овсянка	<i>Emberiza citrinella</i>	С	12		1001–10000
289	Камышовая овсянка	<i>Schoeniclus schoeniclus</i>	В	3		11–100
290	Садовая овсянка	<i>Emberiza hortulana</i>	В	4		11–100

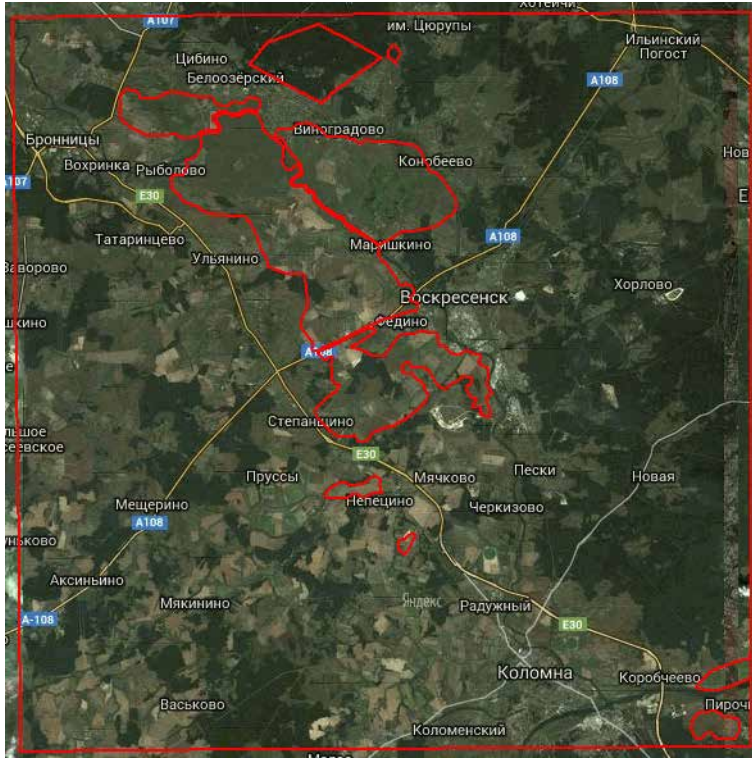
\* Крупная гнездовая колония серых цапель численностью 80–90 пар обнаружена в небольшом лесном массиве между селами Беляево и Есипово (Московская обл.). На этот островок леса напоздаёт цивилизация, основная угроза — дачное строительство, поэтому для сохранения колонии важно придать ей охранный статус, например, памятника природы.

\*\* данные В.А. Зубакина

## КВАДРАТ 37UDB4

### МОСКОВСКАЯ ОБЛАСТЬ

А.Л. Мищенко, О.В. Суханова, О.В. Волцит



#### СРОКИ РАБОТ

2005–2016 гг.

#### РАЗМЕР ОБСЛЕДОВАННОЙ ТЕРРИТОРИИ

~260 км<sup>2</sup> (границы обследованных участков оконтурены красным)

#### ОПИСАНИЕ КВАДРАТА

Квадрат расположен в юго-восточной части Московской области. На протяжении многих столетий он заселялся людьми и подвергался сельскохозяйственному освоению, чему способствовало удачное расположение судоходных рек: Оки и Москвы. Большую часть квадрата (50%) представляют открытые территории, в основном занятые сельскохозяйственными угодьями, в которых преобладают поля зерновых культур, многолетних трав и корнеплодов. В настоящее время часть сельхозземель заброшена и зарастает высокотравьем и кустарником.

Леса, занимающие в целом примерно 35% территории, в основном представлены небольшими островными участками. Преобладают смешанные

леса, образованные осиной, берёзой, елью и серой ольхой с небольшими по площади вкраплениями дубрав и сосняков. Населённые пункты и садовые участки занимают около 15% территории, из которых значительная часть приходится на города с развитой промышленностью: Коломну и Воскресенск.

«Орнитологической жемчужиной» данного квадрата является Виноградовская пойма (площадью несколько более 50 км<sup>2</sup>), являющаяся ядром КОТР «Фаустовское расширение поймы р. Москвы», расположенная в окрестностях г. Воскресенска. Исследования, проведённые здесь в 1980-е гг. и в 2002–2016 гг., показали, что Виноградовская пойма является одним из наиболее крупных в Нечернозёмном центре России местом остановки на весеннем пролёте водоплавающих птиц и ряда видов куликов. Здесь существуют довольно крупные локальные поселения нескольких видов уток, куликов и пастушковых, гнездится ряд регионально редких видов. Обилие и высокое видовое разнообразие птиц обусловлено несколькими причинами.

Прежде всего, этому способствуют биотопические особенности поймы. Здесь сохранился крупный (не менее 30 км<sup>2</sup>) единый массив заливных лугов — в отличие от большинства других участков москворецкой и окской пойм, давно осушённых и распаханых. На лугах разбросано большое количество пойменных озёр и болот. Озёра зарастают телорезом и кувшинкой, причём в ряде случаев водное зеркало полностью скрыто растительностью. По берегам озёр и в заболоченных местах растут осоки, манник, рогоз, аир, ирис болотный. Тростника практически нет — небольшие заросли его отмечены лишь в единичных местах поймы.

На месте осушённых болот образовались обширные двукисточниковые луга, где растительность достигает высоты человеческого роста. Ровные участки поймы перемежаются с пологими сухими возвышениями, также покрытыми луговым разнотравьем. Берега озёр и многочисленных мелиоративных канав во многих местах заросли кустарником и деревьями. Особенно густые малопроезжие заросли расположены по старому руслу р. Нерской в самом центре Виноградовской поймы; кое-где они переходят в пойменный лес из осин, ив, ольхи и молодых дубов. Выше по течению р. Нерской сохранился небольшой участок спелого пойменного ольхово-дубового леса.

Окраинные, более сухие участки поймы были распаханы, либо превращены в выгоны-пастбища для крупного рогатого скота. Сенокос в настоящее время производится только на 4–17% площади поймы в разные годы, остальные сельхозземли заброшены и не используются.

## ЛИТЕРАТУРА

- Мищенко А.Л., Суханова О.В. 2016. Динамика численности куликов в Виноградовской пойме (Московская область) в условиях изменений в сельском хозяйстве и климате. — Орнитология, вып. 40. С. 110–119.
- Мищенко А.Л., Суханова О.В. 2017. Результаты многолетнего мониторинга численности гнездящихся уток в Виноградовской пойме (Московская область). — Казарка, т. 19, вып. 2. С. 31–48.
- Мищенко А.Л., Суханова О.В. 2017. Птицы поим Европейской России в условиях изменившегося землепользования: выигравшие и проигравшие. — Динамика численности птиц в наземных ландшафтах. Материалы Всеросс. научн. конф. М., С. 239–246.
- Суханова О.В., Мищенко А.Л., Зубакин В.А., Харитонов С.П. 2009. Динамика численности редких видов птиц в Виноградовской пойме за 25-летний период. — Редкие виды птиц Нечерноземного центра России. Материалы IV совещания. М., С. 36–42.

## СОСТАВ ВИДОВ, СТАТУС И ЧИСЛЕННОСТЬ ПТИЦ В КВАДРАТЕ

№ вида	Русское название вида	Латинское название вида	Статус (аббревиатура)		Число условно гнездящихся пар на обследованной территории	Оценка численности в квадрате (число условно гн. пар)
4	Черношейная поганка	<i>Podiceps nigricollis</i>	С	12		11–100
7	Чомга	<i>Podiceps cristatus</i>	С	12		11–100
10	Большая выпь	<i>Botaurus stellaris</i>	С	15		11–100
11	Волчок	<i>Ixobrychus minutus</i>	А	2		1–10
14	Серая цапля	<i>Ardea cinerea</i>	С	16		101–1000
15	Белый аист	<i>Ciconia ciconia</i>	С	16		1–10
28	Кряква	<i>Anas platyrhynchos</i>	С	15		101–1000
29	Чирок-свистунок	<i>Anas crecca</i>	С	12		11–100
30	Серая утка	<i>Anas strepera</i>	С	12		11–100
31	Свистуха	<i>Anas penelope</i>	С	12		1–10
32	Шилохвость	<i>Anas acuta</i>	С	15		1–10
33	Чирок-трескунок	<i>Anas querquedula</i>	С	15		101–1000
34	Широконоска	<i>Anas clypeata</i>	С	15		101–1000
36	Красноголовый нырок	<i>Aythya ferina</i>	С	12		11–100
38	Хохлатая черныш	<i>Aythya fuligula</i>	С	12		1–10
41	Гоголь	<i>Bucephala clangula</i>	А	1		1–10
48	Осоед	<i>Pernis apivorus</i>	В	3		1–10
49	Чёрный коршун	<i>Milvus migrans</i>	В	3		1–10
50	Полевой лунь	<i>Circus cyaneus</i>	В	3		1–10
52	Луговой лунь	<i>Circus pygargus</i>	С	15		11–100
53	Болотный лунь	<i>Circus aeruginosus</i>	С	16		11–100
54	Тетеревятник	<i>Accipiter gentilis</i>	С	12		11–100
55	Перепелятник	<i>Accipiter nisus</i>	А	1		11–100
57	Канюк	<i>Buteo buteo</i>	С	14		11–100
69	Чеглок	<i>Falco subbuteo</i>	В	3		11–100
72	Обыкн. пустельга	<i>Falco tinnunculus</i>	С	12		1–10
74	Тетерев	<i>Lyrurus tetrix</i>	С	12		11–100
77	Серая куропатка	<i>Perdix perdix</i>	С	12		11–100
78	Перепел	<i>Coturnix coturnix</i>	С	12		101–1000
79	Серый журавль	<i>Grus grus (grus)</i>	В	3		1–10
80	Водяной пастушок	<i>Rallus aquaticus</i>	А	2		1–10
81	Погоньш	<i>Porzana porzana</i>	В	4		101–1000
82	Малый погоньш	<i>Porzana parva</i>	А	2		1–10
83	Коростель	<i>Crex crex</i>	С	12		1001–10000
84	Камышница	<i>Gallinula chloropus</i>	С	12		11–100
85	Лысуха	<i>Fulica atra</i>	С	12		11–100
91	Малый зуек	<i>Charadrius dubius</i>	В	4		11–100
93	Чибис	<i>Vanellus vanellus</i>	С	15		1001–10000
97	Черныш	<i>Tringa ochropus</i>	В	7		11–100

100	Травник	<i>Tringa totanus</i>	C	15		11–100
102	Поручейник	<i>Tringa stagnatilis</i>	C	15		11–100
103	Перевозчик	<i>Actitis hypoleucos</i>	A	1		11–100
106	Турухтан	<i>Philomachus pugnax</i>	B	7		1–10
115	Бекас	<i>Gallinago gallinago</i>	C	15		101–1000
116	Дупель	<i>Gallinago media</i>	C	15		11–100
117	Вальдшнеп	<i>Scolopax rusticola</i>	A	1		101–1000
120	Большой веретенник	<i>Limosa limosa</i>	C	15		11–100
128	Малая чайка	<i>Larus minutus</i>	B	7		1–10
129	Озёрная чайка	<i>Larus ridibundus</i>	C	16		1001–10000
131	Серебристая чайка	<i>Larus argentatus</i>	C	15		1–10
136	Сизая чайка	<i>Larus canus</i>	C	15		11–100
137	Чёрная крачка	<i>Chlidonias niger</i>	C	12		11–100
138	Белокрылая крачка	<i>Chlidonias leucopterus</i>	C	11		101–1000
139	Белощёкая крачка	<i>Chlidonias hybrida</i>	C	12		1–10
142	Речная крачка	<i>Sterna hirundo</i>	C	12		11–100
146	Вяхрь	<i>Columba palumbus</i>	C	15		11–100
148	Сизый голубь	<i>Columba livia f.domestica</i>	C	12		1001–10000
149	Кольчатая горлица	<i>Streptopelia decaocto</i>	B	3		1–10
151	Обыкновенная кукушка	<i>Cuculus canorus</i>	B	4		101–1000
155	Ушастая сова	<i>Asio otus</i>	C	15		11–100
156	Болотная сова	<i>Asio flammeus</i>	C	16		1–10
160	Воробьиный сычик	<i>Glaucidium passerinum</i>	B	6		1–10
166	Чёрный стриж	<i>Apus apus</i>	C	16		1001–10000
168	Обыкновенный зимородок	<i>Alcedo atthis</i>	C	13		1–10
169	Золотистая щурка	<i>Merops apiaster</i>	C	16		11–100
170	Удод	<i>Upupa epops</i>	A	1		1–10
171	Вертишейка	<i>Jynx torquilla</i>	B	3		11–100
172	Зеленый дятел	<i>Picus viridis (viridis)</i>	C	12		11–100
173	Седой дятел	<i>Picus canus</i>	B	3		11–100
174	Желна	<i>Dryocopus martius</i>	B	6		11–100
175	Большой пестрый дятел	<i>Dendrocopos major</i>	C	12		101–1000
176	Средний пестрый дятел	<i>Dendrocopos medius</i>	A	1		1–10
177	Белоспинный дятел	<i>Dendrocopos leucotos</i>	B	9		11–100
178	Малый пестрый дятел	<i>Dendrocopos minor</i>	C	16		11–100
179	Трехпалый дятел	<i>Picoides tridactylus</i>	B	5		1–10
180	Береговушка	<i>Riparia riparia</i>	C	16		1001–10000
181	Деревенская ласточка	<i>Hirundo rustica</i>	B	6		101–1000
182	Воронок	<i>Delichon urbica</i>	B	9		101–1000
186	Полевой жаворонок	<i>Alauda arvensis</i>	B	4		1001–10000
191	Лесной конёк	<i>Anthus trivialis</i>	B	4		1001–10000
192	Луговой конёк	<i>Anthus pratensis</i>	B	4		1–10
194	Жёлтая трясогузка	<i>Motacilla flava flava</i>	C	15		101–1000
195	Желтоголовая трясогузка	<i>Motacilla citreola</i>	C	15		101–1000
196	Белая трясогузка	<i>Motacilla alba</i>	C	12		1001–10000
197	Обыкновенный жулан	<i>Lanius collurio</i>	C	12		101–1000
201	Обыкновенная иволга	<i>Oriolus oriolus</i>	C	12		101–1000
202	Скворец	<i>Sturnus vulgaris</i>	C	16		1001–10000
204	Сойка	<i>Garrulus glandarius</i>	C	12		101–1000
205	Сорока	<i>Pica pica</i>	C	13		101–1000
207	Галка	<i>Corvus monedula</i>	C	13		1001–10000
208	Грач	<i>Corvus frugilegus</i>	C	13		1001–10000
209	Серая ворона	<i>Corvus cornix</i>	C	16		1001–10000



210	Ворон	<i>Corvus corax</i>	C	16		11–100
213	Крапивник	<i>Troglodytes troglodytes</i>	B	4		11–100
215	Лесная завирушка	<i>Prunella modularis</i>	A	1		1–10
216	Речной сверчок	<i>Locustella fluviatilis</i>	B	4		101–1000
217	Обыкновенный сверчок	<i>Locustella naevia</i>	A	2		11–100
218	Соловьиный сверчок	<i>Locustella luscinioides</i>	A	2		11–100
220	Барсучок	<i>Acrocephalus schoenobaenus</i>	C	15		1001–10000
221	Садовая камышевка	<i>Acrocephalus dumetorum</i>	B	4		101–1000
222	Болотная камышевка	<i>Acrocephalus palustris</i>	B	4		101–1000
224	Дроздовидная камышевка	<i>Acrocephalus arundinaceus</i>	B	4		11–100
225	Зелёная пересмешка	<i>Hippolais icterina</i>	B	3		11–100
226	Северная бормотушка	<i>Iduna caligata</i>	A	2		11–100
227	Ястребиная славка	<i>Sylvia nisoria</i>	B	7		1–10
228	Славка-черноголовка	<i>Sylvia atricapilla</i>	B	4		101–1000
229	Садовая славка	<i>Sylvia borin</i>	B	4		101–1000
230	Серая славка	<i>Sylvia communis</i>	C	12		101–1000
231	Славка-завирушка	<i>Sylvia curruca</i>	C	12		1–10
232	Пеночка-весничка	<i>Phylloscopus trochilus</i>	C	16		10001–100000
233	Пеночка-теньковка	<i>Phylloscopus collybita collybita</i>	B	4		1001–10000
234	Пеночка-трещотка	<i>Phylloscopus sibilatrix</i>	B	4		11–100
235	Зелёная пеночка	<i>Phylloscopus trochiloides</i>	C	14		11–100
237	Желтоголовый королек	<i>Regulus regulus</i>	C	12		11–100
238	Мухоловка пеструшка	<i>Ficedula hypoleuca</i>	C	13		101–1000
240	Малая мухоловка	<i>Ficedula parva</i>	C	12		11–100
241	Серая мухоловка	<i>Muscicapa striata</i>	C	14		11–100
242	Луговой чекан	<i>Saxicola rubetra</i>	C	14		1001–10000
243	Черноголовый чекан	<i>Saxicola torquata</i>	B	7		1–10
244	Обыкн. каменка	<i>Oenanthe oenanthe</i>	C	12		11–100
245	Обыкн. горихвостка	<i>Phoenicurus phoenicurus</i>	C	13		11–100
246	Горихвостка чернушка	<i>Phoenicurus ochruros</i>	B	6		1–10
247	Зарянка	<i>Erethacus rubecula</i>	B	7		1001–10000
248	Соловей	<i>Luscinia luscinia</i>	C	12		101–1000
249	Варакушка	<i>Luscinia svecica</i>	C	12		101–1000
251	Рябинник	<i>Turdus pilaris</i>	C	11		1001–10000
252	Чёрный дрозд	<i>Turdus merula</i>	C	14		11–100
253	Белобровик	<i>Turdus iliacus</i>	B	4		1001–10000
254	Певчий дрозд	<i>Turdus philomelos</i>	C	12		1001–10000
255	Деряба	<i>Turdus viscivorus</i>	A	2		1–10
256	Ополовник	<i>Aegithalos caudatus</i>	C	12		11–100
257	Обыкновенный ремез	<i>Remiz pendulinus</i>	C	13		101–1000
259	Пухляк	<i>Parus montanus</i>	A	1		101–1000
261	Хохлатая синица	<i>Parus cristatus</i>	A	1		1–10
262	Московка	<i>Parus ater</i>	C	12		11–100
263	Обыкновенная лазоревка	<i>Parus caeruleus</i>	C	12		101–1000
265	Большая синица	<i>Parus major</i>	C	12		1001–10000
266	Поползень	<i>Sitta europaea</i>	C	12		101–1000
267	Пищуха	<i>Certhia familiaris</i>	C	12		11–100
268	Домовый воробей	<i>Passer domesticus</i>	B	6		1001–10000
269	Полевой воробей	<i>Passer montanus</i>	C	16		1001–10000
270	Зяблик	<i>Fringilla coelebs</i>	C	13		10001–100000
272	Зеленушка	<i>Chloris chloris</i>	C	16		101–1000
273	Чиж	<i>Spinus spinus</i>	A	1		11–100

274	Щегол	<i>Carduelis carduelis</i>	B	6		1001–10000
275	Коноплянка	<i>Acanthis cannabina</i>	C	12		101–1000
279	Обыкновенная чечевица	<i>Carpodacus erythrinus</i>	C	16		101–1000
284	Снегирь	<i>Pyrrhula pyrrhula</i>	B	3		11–100
286	Обыкновенный дубонос	<i>Coccothraustes coccothraustes</i>	C	12		11–100
288	Обыкновенная овсянка	<i>Emberiza citrinella</i>	B	3		11–100
289	Камышовая овсянка	<i>Schoeniclus schoeniclus</i>	C	16		1001–10000
293	Дубровник*	<i>Ocyris aureolus</i>	C	12		1–10

\*Последнее гнездование в 2010 г., в последующие годы не встречен.



Ремез достраивает гнездо



Желтоголовая трясогузка

© А.Л. Мищенко



Ястребиная славка на гнездовом участке

© А.Л. Мищенко



© А.Л. Мищенко

Дупель на току



© А.Л. Мищенко

Пойменное низинное болото



© А.Л. Мищенко

Участок смешанного леса