

Отт.
Б-42

Библиотекъ Зоологическаго
Музея Московскаго Университета
7608
Ктн Вл.
Труфановъ

Моло

Замѣтки о летучихъ мышахъ, добытыхъ въ Бухарскомъ Ханствѣ лѣтомъ 1914 г.

Гр. Н. А. Бобринскаго.

Съ 2 табл. рисунк.

Лѣтомъ 1914 г., при содѣйствіи Императорскаго Московскаго Общества Испытателей Природы, я экскурсировалъ съ Почвенной Экспедиціей Отдѣла Земельныхъ Улучшеній въ предѣлахъ Бухарскаго Ханства.

Настоящая небольшая работа является результатомъ систематической провѣрки добытыхъ летучихъ мышей. Главное вниманіе было обращено на коллектированіе птицъ, поэтому млекопитающія собирались лишь попутно.

Всего мною добыто 18 экземпляровъ этого отряда. Изъ нихъ 7 *Pipistrellus lacteus* пойманы въ самомъ городѣ Ширабадѣ, остальные застрѣлены въ ущельи горъ Куш-тангъ близъ кишлака Танги-дуванъ Байсунскаго бекства (мѣстное названіе — ущелье «Тамерлана», не смѣш. съ «Желѣзными воротами», находящимися съверѣй).

Ущелье это, по дну котораго течеть ручей, является узкой горной щелью въ нѣсколько верстъ длины. Склоны его очень высоки и круты, почти отвѣсны, и только въ серединѣ они разступаются, образуя котловину. Въ этомъ мѣстѣ и стояла наша палатка.

Наблюденій надъ образомъ жизни произвести никакихъ не удалось: посвящая все свое время орнитологическимъ сборамъ, мы только вечеромъ садились съ препараторомъ на берегу ручья и стрѣляли пролетающихъ мышей.

Затѣмъ Л. Л. Ножинъ передалъ профессору М. А. Мензбину 32 экземпляра летучихъ мышей, собранныхъ имъ уже послѣ моего отъѣзда, которыхъ профессоръ любезно передалъ мнѣ для обработки.

766

84X4

Большинство изъ нихъ (10 *Ept. isabellinus*, 2 *Ept. ognevi* sp. n. и 11 *Pipist. lacteus*) собраны 28 июля въ ильчиханѣ (помѣщеніе для проѣзжающихъ чиновниковъ) кишлака Фейзабадъ въ горной области Каратегинъ, при слѣдующихъ условіяхъ: рано утромъ былъ слышенъ характерный пискъ и летучія мыши были обнаружены вползающими подъ балки помѣщенія, откуда они и были извлечены. 2 *Ept. ognevi* и 3 *Pipist. lacteus* были пойманы въ постройки кишлака Сохта-чинаръ Гисарскаго бекства, тогда какъ *Myotis myotis* и *M. emarginatus desertorum* застрѣлены близъ этого селенія на берегу р. Кафирнигана. Одинъ *Ept. ognevi* убитъ въ горномъ ущельѣ Кийкъ-даганъ Гисарскаго бекства и одинъ *Ept. isabellinus* добытъ въ аулѣ Улянъ-куль Динаузскаго бекства.

Такимъ образомъ всего у меня было въ рукахъ 50 экземпляровъ.

Къ сожалѣнію, недостатокъ времени, а этотъ фактъ, мнѣ кажется, въ настоящее бурное время заслуживаетъ уваженіе, не далъ мнѣ возможности обработать матеріалъ такъ, какъ мнѣ бы хотѣлось. И все же я рѣшился печатать эту работу, ибо она, съ одной стороны, даетъ нѣсколько интересныхъ фактовъ, съ другой — при настоящихъ условіяхъ, не сдавши ее теперь въ печать, я не знаю, смогу ли опубликовать ее когда-либо.

Пользуюсь случаемъ выразить мою глубокую признательность Императорскому Московскому Обществу Испытателей Природы за содѣйствіе при поѣздѣ. Приношу горячую и искреннюю благодарность профессору М. А. Мензбиру, побудившаго меня къ этой поѣздѣ и не оставлявшаго своимъ вниманіемъ. Профессору Г. А. Кожевникову, давшему мнѣ возможность пользоваться богатыми коллекціями Москов. Университета, что было необходимо для сравненія моего матеріала. Ассисенту при этомъ Университетѣ С. И. Огневу, который былъ настолько любезенъ, что все время помогалъ мнѣ и безъ помощи котораго я, конечно, не могъ бы разобраться въ этой трудной группѣ. Академику Н. В. Насонову, благодаря любезности котораго я могъ пользоваться библиотекой Им. Академіи Наукъ (къ сожалѣнію, большая часть изъ коллекцій интересовавшей меня группы была отослана для обработки). Старшему Зоологу А. А. Беляницкому-Бирулѣ и П. А. Петровскому.

Москва.

11 декабря 1915 г.

Принятые сокращенія, нуждающіяся въ объясненіи.

„Голова и тѣло“ — разстояніе отъ конца морды до задняго прохода.

„Хвостъ“ — разстояніе отъ корня хвоста до конца.

„Ухо“ — наибольшее разстояніе отъ вершины до основанія вѣшняго края.

„Ступня“ — длина ступни безъ когтей.

„Наибольшая длина черепа“ — разстояніе отъ основанія переднихъ рѣзцовъ до наиболѣе выдающейся части въ заднемъ отдѣлѣ черепа.

„Черепныя капсулы“ — ширина черепныхъ капсулъ надъ bullae osseae.

Въ таблицѣхъ измѣреній въ рубрику „состояніе зубовъ“:

„св.“ — свѣжіе.

„о. н. с.“ — очень немного стертые.

„н. с.“ — немного стертые.

„с.“ — стертые.

„с. с.“ — сильно стертые.

Всѣ измѣренія производились штангенциркулемъ на миллиметры.

Числа по старому стилю.

1. *Otonycteris hemprichi* Peters.

Чтобы определить къ какому изъ трехъ описанныхъ до сихъ поръ поръ видовъ *Otonycteris* относится добытый экземпляръ, мнѣ пришлось ознакомиться со всей важнѣйшей литературой, относящейся къ этому роду.

Въ 1859 г. Peters (Monatsberichte Akad. Wissensch. Berlin, p. 223) описалъ по двумъ экземплярамъ Берлинскаго музея сборовъ Hemprich и Ehrenberg, какъ представителя новаго рода, *Otonycteris hemprichii*. Dobson (Catal. Chirop. Brit. Mus. p. 182, 1878) далъ подробное описание шкурки самки этого вида, добытой въ Gilgit (N.-W. Himalayas) кап. Biddulph (она была сравнена Peters съ типомъ) и говорить, что типъ Peters добытъ въ С.-В. Африкѣ.

Позже онъ же (Bullet. Société Zool. de France, p. 232 — 234, 1880). изслѣдовалъ ♀ изъ Ouargla (Алжир. Сахара), добытую Lataste, и, далъ рисунки: 1) уха, 2) клыковъ и рѣзцовъ нижней челюсти и приводить измѣренія 4 экз. (см. таблицу).

Lataste (ibid. p. 237) говорить, что онъ добылъ, кромѣ вышеприведенной ♀, еще и ♂ тамъ же, обоеихъ 8. IV.

Профессоръ Блазиусъ (ex Радде, «Научные результаты эксп. въ Закасп. кр.», т. I, стр. 7 — 9. Тифлисъ, 1890), изслѣдовавшій двухъ *Otonycteris* сбора Вальтера изъ Мервскаго оазиса (единственные экземпляры, найденные до сихъ поръ въ предѣлахъ Россіи), говорить, что они вполне подходятъ подъ описание Peters по строенію, окраскѣ и размѣрамъ, и даетъ подробное описание ихъ.

Anderson & de Winton (Zoology of Egypt, Mammalia, London, p. 119 — 120, 1902) описываютъ трехъ самокъ, добытыхъ въ оазисѣ Siwah (Ливійск. пуст.) и относятъ ихъ къ типичной формѣ, тогда какъ экземпляръ самки, полученный Британскимъ музеемъ изъ Fao (Persian Gulf) они выдѣляютъ въ особую мѣстную форму *O. petersi*

sp. nov., говоря: «the muzzle is broad and abruptly truncated in front, shelving downwards and backwards, without any mesial depression or furrow above the upper lip, and the nostrils are only slightly projected forwards beyond their outer margin, but are not separated by a mesial furrow. The ears also are somewhat shorter than those of *O. hemprichi*, and the tragus when laid forwards falls considerably short of the nostrils. This bat is thus distinguished from *O. hemprichi*, and the modifications it offers are more than can be legitimately ascribed to individual variation; beyond the differences already mentioned, its first digit, including its metacarpal, is somewhat longer than that of *O. hemprichi*».

Рисунки они даютъ слѣдующіе: *O. hemprichi*: 1 — снизу ест. вел., 2 — голов. ест. вел. (оба въ краскахъ), 1a — козелокъ, 1b — черепъ сверху, 1c — онъ же снизу, 2a — козелокъ. *O. petersi*: 3 — голова въ краскахъ, 3a — козелокъ.

Наконецъ, К. А. Сатунинъ («Изв. Кавк. Муз.», т. IV, вып. 4, ст. 281, 1909) описалъ по экземпляру Им. Ак. Наукъ *O. cinereus* изъ Перс. Беллуджистана. «Отъ другихъ извѣстныхъ видовъ рода *Otonycteris*, *O. hemprichi* Peters и *O. petersi* Winton, этотъ новый видъ отличается очень темнымъ цвѣтомъ и значительно большими размѣрами хвоста, предплечья и уха». (См. табл.)

Ни одинъ изъ вышеприведенныхъ авторовъ не касается числа и расположенія сосковъ у самокъ. У добытаго экземпляра, а также на рис. And. и Wint. на голомъ полѣ груди съ каждой стороны находятся два хорошо развитыхъ соска. Между тѣмъ для отряда *Chiroptera* указывается лишь одна пара пекторальная, чаще аксиллярная и рѣже еще одна пара рудиментарная въ паховой области (у *Rhinolophus*) (см. Weber Max, Die Säugetiere, p. 396, 1904, Кашенко, «Обзоръ Млекопит. З. Сиб. и Туркест.», в. 1, стр. 4, 1905). Такимъ образомъ этотъ признакъ долженъ быть причисленъ къ характернымъ признакамъ рода *Otonycteris*.

Мой экземпляръ (♀ 5. VI. уц. Тамерлана, табл. I) вполне подходитъ по строенію и окраскѣ къ описаніямъ *O. hemprichi*. Размѣры его, что видно изъ таблицы, въ общемъ тоже схожи. Морда походитъ на рисунокъ таковой *O. hemprichi* у And. и Wint., только что ноздри разставлены немного шире и вся она тупѣе, такимъ образомъ въ этомъ онъ уклоняется немного въ сторону *O. petersi*, но отклоненіе это очень незначительно, такъ какъ ноздри сильно выступаютъ надъ мордой и между ними находится ясная борозда. На концѣ морды,

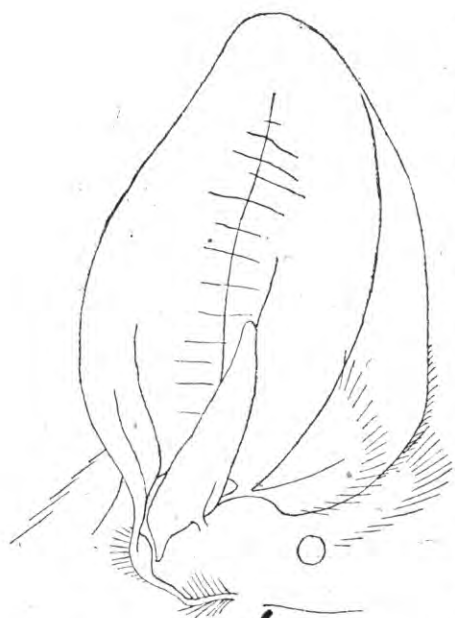


Рис. 1. Ухо *Otonycteris hemprichi* Peters. Увел. около 2 1/2.

хотя и очень мало, но есть волосы. Первый палец короче даже чѣмъ у типичныхъ *O. hemprichi*. Такимъ образомъ, по всѣмъ этимъ признакамъ мой экземпляръ долженъ быть отнесенъ къ послѣдней формѣ (къ *O. cinereus* Sat. онъ не подходитъ по окраскѣ, см. выше).

Что касается ушей и козелка (рис. 1), то они, правда, коротки, но я полагаю, что этому признаку нельзя придавать систематическаго значенія, ибо ихъ размѣры подвержены сильнымъ индивидуальнымъ вариациямъ. Форма послѣдняго органа тоже очень измѣнчива. У добытаго экземпляра ухо очень походитъ на рисунокъ Dobson'a и рѣзко отличается отъ изображеній And. и Wint. (тоже африканской особи) ровнымъ внутреннимъ краемъ безъ выступа, занимающаго приблизительно нижнюю треть, и

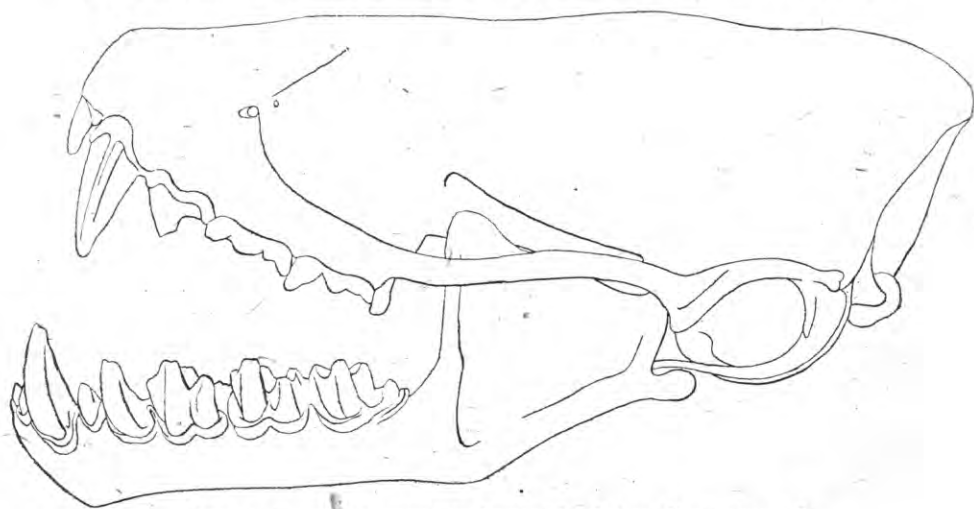


Рис. 2. Черепъ *Otonycteris hemprichi* Peters. Увел. около 5.

незначительнымъ суженіемъ къ вершинѣ. Нагляднымъ доказательствомъ личной измѣнчивости формы уха служить различіе рисунковъ 1 и 2 у послѣднихъ авторовъ.

Размѣры черепа почти совпадаютъ съ данными Ap. и Wint. (на сколько мнѣ извѣстно, это единственные приводимые въ литературѣ размѣры).

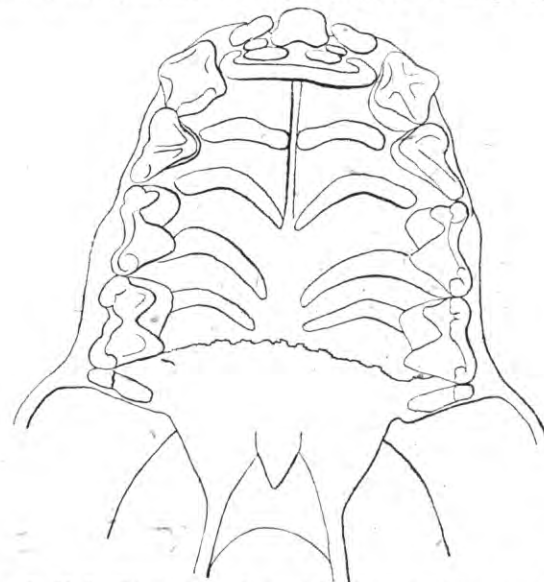


Рис. 3. Небо *Otonycteris hemprichi* Peters. Увел. около 5.

| | ♀ <i>O. hemprichi</i> по And. и Wint. | Мой экземп. |
|--|---------------------------------------|-------------|
| Наибольшая длина черепа | 23,3 | 24 |
| Длина черепа до задняго края межчелюстной вырѣзки | 21 | 20,5 |
| Длина черепа отъ верхняго края затылочнаго отверстия до вершины межч. кос. | 22 | 22,5 |
| Длина черепа отъ нижняго края затылочнаго отв. до вершины межчелюст. кост. | 20 | 20,3 |
| Длина средней линіи неба | 8,3 | — |
| Ширина неба между клыками | 3 | 3 |
| „ „ „ задними коренными | 5,3 | 5,3 |
| „ „ „ черепа между клыками | 6 | 6,5 |
| „ „ „ послѣ глазничн. отростк. | 8,5 | 8 |
| Межглазничное пространство | 4,5 | 4,5 |
| Наибольшая ширина у основанія скуловыхъ кост. | 11,7 | 11,5 |
| „ „ „ скуловыхъ дугъ | 14,7 | def. |
| Длина верхняго ряда зубовъ | — | 10 |

Таблица измѣрѣй *Otonicteteris*.

| | Отъ конца морды до конца хвоста. | Голова и тѣло. | Хвостъ. | Голова. | Ухо олекокъ. | | | Предлечье. | I палецъ. | Пясты: | | | | I фаланга. | | | Отъ I фалан. до конца пал. | | | Голень. | Ступня. | Размахъ. | | |
|--|----------------------------------|----------------|---------|---------|--------------|-------|------|------------|-----------|--------|------|------|------|------------|------|------|----------------------------|-----|------|---------|---------|----------|-----|-----|
| | | | | | Длин. | Длин. | Шир. | | | II | III | IV | V | III | IV | V | III | IV | V | | | | | |
| № 1. Типъ <i>O. henrichi</i> С.-В. Африка по Peters | 110 | — | 45 | 25 | 30 | 5 | — | 58 | — | — | — | — | — | — | — | — | — | — | — | — | — | — | 320 | |
| № 2. ♀ sen. Gilgit (N. W. Himalayas), шкурка, сб. кап. Biddulph, по Dobson (Cat Brit. Mus) 1) | | 76 | 55,5 | 27 | 31 | 9,5 | — | 60,3 | 8 | — | 57 | 55,5 | 55,5 | 14,3 | 10,3 | 9,5 | 28,5 | 9,5 | 7 | 27 | 8 | — | | |
| № 1. экз Peters (см. № 1) | | — | 45 | 25 | — | — | — | 57,5 | — | — | 49 | — | 47,5 | 17,5 | — | 12,5 | 22,5 | — | 10 | 21,5 | 11,2 | — | | |
| ♀ juv. (?) 8. IV. Ouargla (Алжир. Сахара) спирт., сб. Lataste | | 67,5 | 47,5 | 25 | 40 | 7,5 | — | 57,5 | — | — | 50 | — | 49 | 19 | — | 13,7 | 27,5 | — | 13,7 | 22 | 11,2 | — | | |
| Gilgit, спиртъ, сб. Scully | | 72 | 57,5 | 27,5 | 36 | 7,5 | — | 62 | — | — | 57,5 | — | 55 | 23 | — | 15 | 33 | — | 10 | 27,5 | 12,5 | — | | |
| № 2 экз. кап. Biddulph (см. № 2), не знаю чѣмъ объяснить разногласіе | | — | 45 | 25 | 36 | 7 | — | 65 | — | — | 60 | — | 57 | 23 | — | 15 | 30 | — | 15 | 27,5 | 12,5 | — | | |
| 25. III. 1887 Мургабъ (Закасп. об.) сб. Вальтеръ, по Блазіусъ, въ скобкахъ измѣр. Вальтеръ, ex Радде „Научн. результаты“ | 125 (130) | 80 | 50 (53) | 25 | 30 | 6 | — | 60 | — | — | — | — | — | — | — | — | — | — | — | — | — | — | 320 | |
| ♀ Siwah (Ливійск. пуст.) | | 74 | 51 | 27 | 35 | 8 | 5 | 61 | 11 | 54 | 56 | 54 | 52 | — | — | — | — | — | — | — | — | 24 | 12 | 365 |
| ♀ „ „ „ | | 73 | 50 | 27 | 37 | 7 | 5 | 61 | 11 | 52 | 54 | 51 | 51 | — | — | — | — | — | — | — | — | 23 | 11 | 355 |
| ♀ „ „ „ | | 72 | 49 | 26 | 36 | 7 | 5 | 57 | 11 | 52 | 54 | 52 | 50 | — | — | — | — | — | — | — | — | 22 | 11 | 325 |
| ♂ 8. VI. Ouarga, спирт. сб. Lataste | | 66 | 47 | 26 | 35 | 7 | 5 | 59 2) | 12 | 54 | 54 | 52 | 48 | — | — | — | — | — | — | — | — | 25 | 11 | 360 |
| Типъ <i>O. persi</i> ♀ Persian Gulf, спир. | | 69 | 55 | 26 | 34 | 6 | 4 | 60 | 14 | 54 | 54 | 54 | 50 | — | — | — | — | — | — | — | — | 26,5 | 12 | 375 |
| Типъ <i>O. cinereus</i> с. Нукенджага, стр. Тэ, Персид. Белучистанъ 23. III. 1901, сб. Заруднаго, по Сатунину | | 73 | 63 | — | 41 | — | — | 67 | — | — | — | — | — | — | — | — | — | — | — | — | — | — | — | |
| ♀ 5. VI. 14. ущ. Тамерлана, Бухара, спирт. Мой экземляръ | | 74 | 48 | — | 33 | 5 | 4 | 64 | 10,5 | 52 | 57 | 55 | 55 | 19 | 15 | 13,5 | 27 | 15 | 10 | 28 | 10 | — | — | |

1) Этими измѣреніямъ въ общемъ соответствуютъ приводимыя Blanford (The Faun. I, ст. 17, Томскъ. 1905) и К. А. Сатунинымъ (Conspr. Mamm. Imp. Ross., в. I, ст. 14, British India, p. 300, London. 1888), профес. Каменко (Обозр. Млек. З. Сиб. и Турфлесь. 1914).

2) Измѣренія (одни предлечья), которыя даетъ Lataste (Etude Faune Vertéb. Imm. p. 66—67, 1885), соответствуютъ изм. And. & Winton (см. таб.).

Представление о небных складках (къ сожалѣнію, въ заднемъ отдѣлѣ небо попорчено) даетъ рисунокъ 3. Въ литературѣ указаній на ихъ строеніе не имѣется. Мѣхъ рѣдкій, пушистый, на головѣ короткий, на спинѣ длиннѣе. Снизу молочнобѣлый, чуть-чуть сѣрѣющій на бокахъ, сверху основанія волосъ тоже молочнобѣлыя съ буро-сѣрыми концами, которые отнюдь не прикрываютъ свѣтлыхъ основаній. Морда, почти лишенная до глазъ волосъ, сѣровато-желтовато-бѣлая. Уши свѣтлыя желтовато-сѣрыя, сверху лишенная волосъ, снизу съ рѣдкими щетинистыми бѣлыми волосами (см. ихъ расположеніе на рисунокѣ). Летательная перепонка, лишенная волосъ, сравнительно свѣтлая, сѣровато-бурая, съ нижней поверхности не свѣтлѣй.

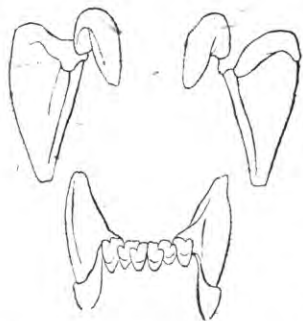


Рис. 4. Зубы *Otonycteris hemprichi* Peters. Увел. около 5.

Свободный край ея и многочисленныя прожилки свѣтло-палевыя. Того же цвѣта плечо, предплечье, пальцы, бедро, голень и хвостъ. Когти свѣтлые.

2. *Vespertilio murinus* L.

♂. 6. VI. ущ. Тамерлана. Зубы немного стерты. Голова и тѣло 56,5, хв. 42, ухо 17, коз. 6, пред. 45, пясть 3-го пал. 38, 5-го пал. 35, голень 16, ступ. 8.

Черепъ. Наиб. длин. 15,5, скл. шир. 10, череп. кап. 8, межглаз. прос. 4,5, впереди орбиты 6,5, верх. рядъ зуб. 6,5.

Окраска типичная, темная.

3. *Eptesicus serotinus isabellinus* Blyth.

Eptesicus serotinus isabellinus Сатуниинъ, Consp. Mamm. Im. Ross., в. 1, ст. 25, Тифлисъ, 1914.

Добытые экземпляры варьируютъ индивидуальнo въ размѣрахъ весьма сильно (см. таб.), причемъ величина однѣхъ частей тѣла не соответствуетъ другимъ (напримѣръ, № 11 ♀ sep., будучи самымъ крупнымъ, имѣетъ предплечье всего въ 48 мм.)¹⁾

¹⁾ О измѣнчивости размѣровъ и окраски этой формы (*Vesperugo serotinus turcomanus* Ev.) см. Кашенко, „Обзоръ млекоп. Запад. Сибири и Туркестана, в. I, 1905.

14 мышей, добытыхъ въ кишлакѣ Фейзабадъ, окрашены одинаково: мѣхъ снизу одноцвѣтный, сѣровато-бѣлый; сверху свѣтлый, дымчато-сѣрый, основаніе волосъ, какъ и исподъ, сѣро-бѣлое, при чемъ каждый волосъ темнѣетъ къ концу очень постепенно. Три экз. изъ ущ. Тамерлана и одинъ изъ Ульянъ-куль немного отличаются отъ вышеприведенныхъ болѣе чисто-бѣлымъ тономъ низа, съ слабымъ палевымъ налетомъ; верхъ свѣтло-песчаного цвѣта, основаніе волосъ немного свѣтлѣй. Летательная перепонка, морда и уши вообще тем-

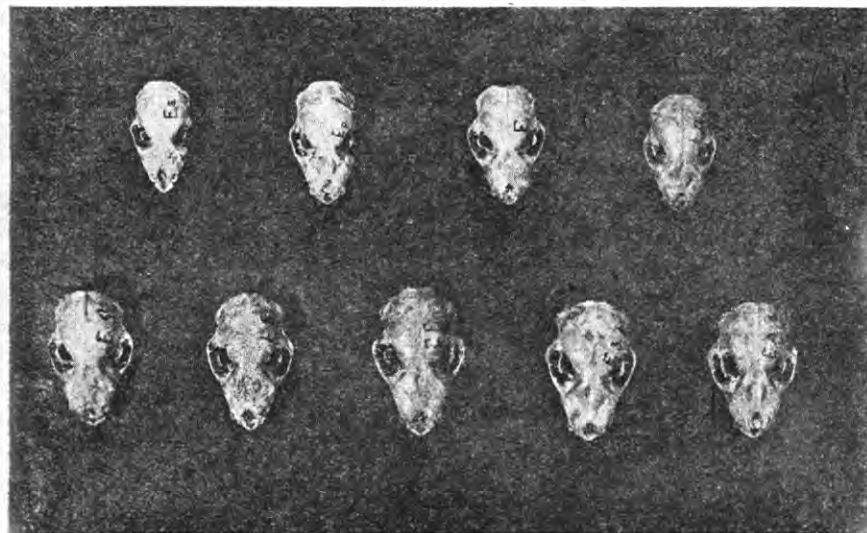


Рис. 5. Въ верхнемъ ряду черепа *Eptesicus serotinus isabellinus* Blyth, въ нижнемъ черепа *Ept. serotinus* sp. n. № 3 — типъ описанія. Слегка уменьшено.

нѣй, но окраска этихъ частей тѣла подвержена значительной индивидуальной измѣнчивости.

Всѣ эти экземпляры въ общемъ темнѣй экземпляровъ Москов. Унив. изъ Туркестана (особенно голыя части), но я не знаю, насколько можно придавать значеніе этимъ цвѣтовымъ различіямъ, такъ какъ музейскій матеріалъ, конечно, могъ выцвѣсти отъ времени. Пластическихъ отличій я не обнаружилъ.

Не имѣя возможности въ настоящее время разобраться въ вышеприведенныхъ варіаціяхъ, я ограничиваюсь сказаннымъ.

4. *Eptesicus ognevi* sp. nov.

Eptesicus ognevi sp. nov. figura similis est *Eptesico serotino* Schr., sed multo minor. Pellis colore pallido similis est *Eptesico serotino isabellino* Blyth, sed setae bicolores sunt, nam superiore corporis parte ab initio ex fusco albidae, deinde flavi paulumque cani; parte autem inferiore ab initio cani, deinde albi paulumque flavi canescentesque.

Typus: sen 30.VI/12 VII, 1914. Sochta-Sinar, praefectura Hisariensis (vulgo dicitur «Gisarskoe bekstvo»), Buchara. № 1 mihi coll. Corpus et caput 58 mm.? antibracchium 46, 5, longitudo maxima cranii 17,5 mm.

Долгое время я не рѣшался описывать въ качествѣ самостоятельнаго вида, только на основаніи размѣровъ, мелкаго кожана съ перваго взгляда весьма напоминающаго *Ep. serotinus isabellinus* [хотя послѣдняя форма и сильно варьируетъ въ размѣрахъ (см. выше) и промѣры хвоста, предплечья и нѣкоторые другіе «заходятъ» за таковыя новой формы (см. таб.), но размѣры череповъ довольно постоянны и рѣзко отличаются по величинѣ отъ череповъ *Ep. ognevi* (см. рис. 6)], но, высушивъ мышей, я обнаружилъ еще одинъ важный признакъ въ окраскѣ мѣха. Именно, тогда какъ у *Ep. serot. isabellinus* основаніе волосъ свѣтлѣй концевъ, у новой формы мы видимъ обратную картину.

Въ общемъ мѣхъ *Ep. ognevi* похожъ при поверхностномъ осмотрѣ на таковой *Ep. serot. isabellinus*, хотя онъ немного темнѣй, но всматриваясь между ними обнаруживаются коренныя отличія. Исподъ сѣровато-бѣлый съ палевой примѣсью, основаніе волосъ буровато-сѣрое. Верхъ сѣровато-песчаный (впрочемъ, онъ подверженъ индивидуальнымъ вариациямъ: у № 2 онъ болѣе рыжаго цвѣта, у № 3—коричневатый, у № 4—сѣрый, у № 5 блѣдный сѣровато-песчаный, какъ у № 1, взятаго за типъ новой формы).

Голыя части тѣла темнѣй таковыхъ *Ep. serot. isabellinus*, но подвержены большимъ вариациямъ.

Форма ушей и козелка тоже сильно варьируютъ.

Шпорный лоскутъ у № 1, № 2, № 3 и № 5 есть, но развитъ плохо, у № 4 и № 6 обнаружить его не удалось.

Постоянныхъ характерныхъ пластическихъ признаковъ я не нашелъ.

Такимъ образомъ, отличительными признаками новой формы, которую я назвалъ въ честь ассистента Импер. Московскаго Университета С. П. Огнева, являются небольшіе размѣры и окраска мѣха.

5. *Eptesicus tamerlani* sp. nov.

Eptesicus tamerlani sp. nov. figura similis est *Eptesico nilssoni* Keys. et Blas., sed minor. Aures, in comparatione corporum eorum magnitudinis, longiores sunt. Pellis, colore pallido et aequabili longissime abest non solum ab *Ept. nilssoni*, sed etiam ab *Ept. caucasicus* Sat. Pili bicolores sunt, nam superiore corporis parte ab initio fuscii, deinde flavi paulumque cani; inferiore autem—ab initio nigri canescentesque, deinde subalbi paulumque flavi. Pars labialis et aures fuscae, haud multum abest, quin nigrae sint, ut *Ep. nilssoni*. Membranae volatiles, parte proximali crinibus densis tectae, coloris multo clariore sunt illius *Ept. nilssoni*. Humerus, antibracchium, femur, crus, partim cauda, parte inferiore coloris straminei paulumque cinerei sunt. Ejusdem coloris sunt margo membranae et fibrae quaedam in parte inferiore ejus sitae.

Typus: ♀ sen. 9/22, VI, 1914. Augustiae Tamerlani, praefectura Baisunensis (vulgo dicitur «Baisunskoe bekstvo»), Buchara. № 3 mihi coll.

Caput et corpus 46 mm. Auris 13,2 mm. Cauda 35 mm. Antibracchium 34,5 mm. Longitudo maxima cranii 13,5 mm.

Четыре добытыя въ ущельѣ Тамерлана летучія мыши не могутъ быть отнесены ни къ одному изъ извѣстныхъ мнѣ видовъ.

По зубной формулѣ, расположенію поздрей, строенію уха, крыла и способу прикрѣпленія летательной перепонки къ нижнимъ конечностямъ, упомянутые экземпляры, согласно К. А. Сатунину (Conspectus Mamm. Im. Ross., в. I, Тифлисъ, 1914), должны быть отнесены къ роду *Eptesicus* Rafinesque. Для русской фауны послѣдній авторъ приводитъ изъ мелкихъ представителей этого рода *Ept. nilsoni* Keys. et Blas. и *Ept. caucasicus* Sat. (ibidem, стр. 25—26).

Первый видъ, какъ видно изъ слѣдующей таблицы измѣреній, значительно крупнѣй, послѣдній же, имѣя приблизительно одинаковые (немного болѣе крупныя) размѣры тѣла, отличается гораздо болѣе короткимъ ухомъ, которое = 9 mm. (см. Сатуницъ, Млекоп. Кавк. кр., т. I, «Записки Кавк. Муз.», серія А. № 1, стр. 44, 1915), очевидно, и все строеніе этого органа у послѣдней формы иное.

| | <i>Ept. tamerlani.</i> | | | | ♀ Пермь, сб. Тихомирова. <i>Ept. nilssoni</i> кол. Моск. Ун. |
|--------------------------------------|-----------------------------------|-----------------------------------|--|------------------------------------|---|
| | № 1. ♀ sen. 4. VI. уш. Тамирлана. | № 2. ♂ sen. 8. VI. уш. Тамирлана. | № 3. ♀ sen. 9. VI. Типъ описан. уш. Тамирлана. | № 4. ♂ sen. 13. VI. уш. Тамирлана. | |
| Голова и тѣло | 47 | 43 | 46 | 45 | def. |
| Ухо | 14,7 | 13,2 | def. | 13 | 16 |
| Козелокъ | 6 | 5 | def. | def. | 6,5 |
| Хвостъ | 36 | 32 | 35 | 34 | 41 |
| Голенъ | 14 | 14 | 15 | 14 | 20 |
| Ступня | 4,7 | 5,5 | 4,5 | 5,5 | 7 |
| Предплечье | 34,5 | 32,5 | 34,5 | 33,2 | 42,3 |
| Пясть 3-го пальца | 29 | 28 | 30 | 29 | 35,5 |
| „ 5-го пальца | 29 | 26 | 28 | 29 | 33 |
| Наибольшая длина черепа | — | — | 13,5 | 13,5 | — |
| Скуловая ширина | — | — | 9 | 8,7 | — |
| Черепныя капсулы | — | — | 7 | 7,2 | — |
| Межглазничное пространство | — | — | 4 | 4 | — |
| Ширина впереди орбитъ | — | — | 5,5 | 5 | — |
| Длина верхняго ряда зубовъ | — | — | 4,6 | 4,8 | — |

Срав. съ промѣрами *Vesp. borealis* С. П. Огнева (Fauna Mosquensis, т. I, ч. 1, стр. 52 и 56. Москва, 1913).

Окраска (см. табл. II) рѣзко отличается отъ *Ept. nilssoni* (а слѣдовательно и отъ *Ep. caucasicus*, см. Сатунинъ, Zoolog. Anzeig. в. XXIV, р. 462, 1901 и Млек. Кав. кр., стр. 44) болѣе свѣтлымъ и равномернымъ цвѣтомъ мѣха, приближающимся къ таковому *Pipist. lacteus* Temm. Волосы двуцвѣтны, буровато-черные, широкіе свѣтлые концы желтовато-палевые со слабою сѣрватою примѣсью. Снизу основанія волосъ сѣрвато-черныя, концы бѣлесые, съ легкой палевою примѣсью. Уши и область губъ темно-бурья, почти черныя, какъ у *Ep. nilssoni*. Летательная перепонка, около тѣла густо покрытая волосами, напротивъ того, значительно свѣтлѣй. Плечо, предплечье, бедро, голенъ и отчасти хвостъ съ нижней поверхности болѣе свѣтло-сѣраго цвѣта съ желтоватымъ оттѣнкомъ. Свободный край летательной перепонки и отдѣльныя прожилки на нижней поверхности того же цвѣта. У № 4 мѣхъ спины отличается небольшой примѣсью ржаво-го тона.

Зубы, къ сожалѣнію, у всѣхъ 4-хъ экземпляровъ очень сильно стерты, такъ что судить о взаимоотношеніи вершинъ рѣзцовъ нельзя, но у № 3, взятаго мною за типъ *Ept. tamerlani*, какъ видно изъ рисунка 6, наружная вершина 1-го рѣзца (I¹) не выше второго (I²). Принимая въ соображеніе,



Рис. 6. Зубы *Eptesicus tamerlani* sp. n. № 3. Увел. около 5.



Рис. 7. Небо *Eptesicus tamerlani* sp. n. Увел. около 5.

что при стираниіи внѣшній рѣзецъ долженъ подвергаться этому процессу въ большей мѣрѣ, можно предположить, что у моей формы наружная вершина 1-го рѣзца (I¹) ниже второго (I²). Стало быть, въ этомъ отношеніи она схожа съ *Ep. nilssoni*. Рѣзцы нижней челюсти стоятъ болѣе или менѣе параллельно другъ другу.

Что касается небныхъ складокъ, то онѣ у № 2 и 4 сильно стерты, у № 3 заднія изъ нихъ, къ сожалѣнію, были попорчены при очищеніи черепа и только у № 1 онѣ всѣ отчетливо видны, при чемъ 7-я складка раздѣлена (см. рисун. 7), но такъ какъ судить о ихъ строеніи даетъ право только одинъ экземпляръ, я не ввожу этотъ характерный признакъ въ діагнозъ.

Наконецъ, уши въ общемъ схожи съ *Ep. nilssoni*, но относительно длиннѣй. Козелокъ (см. рис. 8) отличается своеобразной формой, именно у двухъ экземпляровъ съ цѣльными козелками (№ 1 и № 2) у послѣдняго онъ въ обоихъ ухахъ трехлопастной, а у перваго съ лѣвой—трех-, а съ правой—двулопастной.

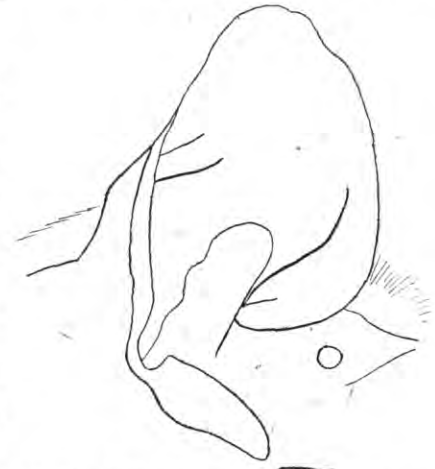


Рис. 8. Ухо *Eptesicus tamerlani* sp. n. Увел. около 5.

По этой причинѣ я не упоминаю въ латинскомъ діагнозѣ о своеобразномъ строеніи этого органа.

Всѣ эти отличія настолько рѣзко отличаютъ новую форму отъ всѣхъ извѣстныхъ (я по возможности тщательно просмотрѣлъ литературу), что я разсматриваю ее какъ новый видъ и предлагаю называть по имени ущелья, гдѣ она была найдена, посящаго въ

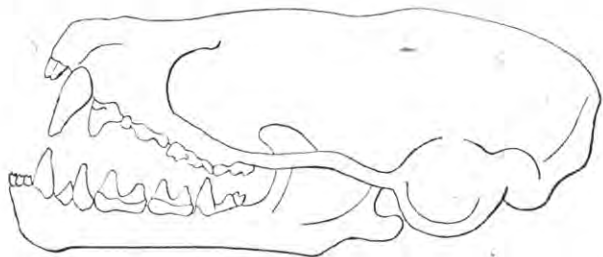


Рис. 9. Черепъ *Eptesicus tamerlani* sp. n. № 3. Увел. около 5.

свою очередь имя Тамерлана по древней легендѣ, говорящей, что однажды Великій Ханъ, идя въ походъ, ночевалъ со своею свитою въ пещерѣ, которая, громадная по своимъ размѣрамъ, сохранилась до сихъ поръ.

6. *Pipistrellus lacteus* Temm.

Всѣ 21 экземпляръ этого вида вполне типичны и ничѣмъ не отличаются отъ экземпляровъ Москов. Унив. изъ Туркестана.

Въ свою очередь они легко отличаются отъ *P. pipistrellus* Schreber, *P. kuhli* Natterer и *P. natusiusi* Keys. et Blas. блѣдностью окраски (первыя три формы темнѣй и рыжѣй).

Мѣхъ у добытыхъ мышей индивидуально варьируетъ въ окраскѣ едва замѣтно. Сверху онъ сѣровато-палевый съ песчанымъ оттѣнкомъ, основаніе волосъ сѣровато-черное. Снизу бѣлесоватый, съ такими же основаніями волосъ (сѣровато-черными), но свѣтлая часть волоса занимаетъ меньшее пространство и мѣхъ рѣже, такъ что основанія просвѣчиваютъ. Летательная перепонка, уши и область губъ темно-сѣрая съ примѣсью тона сѣнны.

7. *Myotis mystacinus* Kuhl.

♂. 6. VI. Ущ. Тамерлана. Зубы свѣжіе.

Голова и тѣло 40 мм.; хв. 38,5; ухо 14,5; коз. 8; предпл. 36; пясть 3-го пал. 28; 5-го пал. 14,5; 1-ая фаланга 3-го пал. 10,5; 2-ая фал. 3-го пал. 10,5; голень 17,5; ступня 7.

Черепъ. Наибольш. длина 14,5; скул. шир. def.; череп. капсулы 7; межглаз. простр. 4; шир. впереди орбитъ 4,3; длина верхняго ряда зубовъ 6,5.

Мѣхъ типичный—сверху песчано-рыжеватый, снизу бѣлый. Основаніе волосъ темное.

8. *Myotis emarginatus desertorum* Dobson?

♂. 30. VI. Сохта-Чинаръ. Зубы стертые.

Голова и тѣло 44; хв. 36; ухо 18; коз. 9; предпл. def; пясть 3-го пал. 33,5; 5-го пал. 33,5; голень def; ступ. 7,3.

Черепъ. Набол. длина 16,5; скул. шир. 10; череп. капс. 8; межглаз. простр. 4,1; впереди орбитъ 5,2; длина верхняго ряда зубовъ 7,8.

Я отношу добытый экземпляръ къ *M. emar. desertorum*, но со знакомъ вопроса, ибо, имѣя верхніе рѣзцы параллельными другъ другу, такъ что внутренній (I¹) отчасти прикрываетъ наружный (I²) (о вершинахъ судить не приходится, такъ какъ зубы стертые), и по окраскѣ мѣха подходитъ подъ описаніе Dobson (Catal. Chir. Br. Mus. p. 304, 1878), но размѣры совпадаютъ съ типичной формой, задній край межреберной перепонки усаженъ рѣсничками, летательная перепонка и уши темнѣй описанія *M. desertorum*.

Кромѣ вышеупомянутаго строенія рѣзцовъ, онъ вполне подходитъ подъ рисунки Mehely (Mon. Chir. Hung. Tab. IX, Budapest, 1900), только второй ложнокоренной (рис. 2) очень малъ и скрытъ въ деснѣ.

Мѣхъ густой, длинный, свѣтлый. Снизу палевый, сверху рыжеватый. Основаніе волосъ сѣрое. Сверху волосы трехцвѣтны: у основанія сѣрые, въ серединѣ свѣтло-палевые, какъ волосы испода, концы же темно-палевые съ рыжеватою примѣсью. Область губъ темно-бурая, почти черная, летательная перепонка буровато-сѣрая, уши и межреберная перепонка того же цвѣта, но свѣтлѣй.

Замѣчу, что, къ сожалѣнію, я не имѣлъ матеріала для непосредственнаго сравненія ни съ *M. emarginatus*, ни съ *M. desertorum*.

Таблица измѣреній *Eptesicus serotinus bellinus* и *Ept. ognevi* sp. nov.

| № въ коллек- ции. | Полъ. | Число. | Мѣсяцъ. | Мѣстонахождение. | Состояніе зу- бовъ. | Голова и тѣло. | Ухо. | | Хвостъ. | Голень. | Ступня. | Предплечье. | Пясть. | | Черепъ. | | | | | | |
|------------------------------------|-------|--------|---------|-------------------------|------------------------|----------------|--------|---------|---------|---------|---------|-------------|--------------|--------------|----------------------|---------------------|-------------------------------------|--|-----------------------------|---------------------------------------|--|
| | | | | | | | Длина. | Ширина. | | | | | 3-го пальца. | 5-го пальца. | Наибольшая длина. | Скуловая ширина. | Ширина че- репныхъ кап- сулъ. | Ширина меж- глазничного пространства | Ширина впе- реди орбитъ. | Длина верх- няго ряда зу- бовъ. | |
| <i>Ept. serotinus isabellinus.</i> | | | | | | | | | | | | | | | | | | | | | |
| 1 | ♀ | 28 | VII | Фейзабадъ | н. с. | 69 | 21,5 | 15 | 50 | 23,5 | 10,5 | 54 | 49 | 45,5 | — | — | — | — | — | — | |
| 2 | ♀ | " | " | " | " | 67,5 | 21,5 | 13 | пр.49 | 23,7 | 11,5 | 54 | 49 | 46 | 20,5 | 13,8 | 9,2 | 5 | 8 | 9,5 | |
| 3 | ♂ | 12 | VI | Ущ. Тамерлана | с. | 64 | 20,2 | - | 42 | 24 | 9 | 51,5 | 43,5 | 43,5 | 20,2 | 13,5 | 9,5 | 4,8 | 7,5 | 9 | |
| 4 | ♀ | 28 | VII | Фейзабадъ | о. н. с. | 70,5 | 20 | 14 | def. | 23 | 10 | 50,8 | 44,3 | 43,5 | — | — | — | — | — | — | |
| 5 | ♂ | 5 | VI | Ущ. Тамерлана | с. | 64 | 21 | 14 | 42,5 | def. | 9 | 50,8 | 45 | def. | 20,5 | 13,4 | 9,5 | 5 | 7,8 | 9,2 | |
| 6 | ♀ | 28 | VII | Фейзабадъ | о. с. с. | 67,5 | 21,7 | 1 | 45 | 22,5 | 11 | 50 | 44 | 43 | — | — | — | — | — | — | |
| 7 | ♂ | 9 | VI | Ущ. Тамерлана | н. с. | 66 | 21 | - | 42 | 24 | 10 | 50 | 44 | 43 | — | — | — | — | — | — | |
| 8 | ♂ | 28 | VII | Фейзабадъ | о. н. с. | 61 | 19 | 1 | 39 | 21,5 | 10 | 49 | 43 | 40 | 18,8 | 12,3 | 8,8 | 4,4 | 7 | 8,5 | |
| 9 | ♂ | " | " | " | н. с. | 60 | 17 | 1 | 46 | 22 | 10 | 49 | 44 | 43 | 19,2 | 13 | 9 | 4,8 | 7,5 | 8,5 | |
| 10 | ♂ | " | " | " | " | 64 | 19,5 | 1 | — | 20,5 | 10 | 48,5 | 42 | 40 | 19 | 13,3 | 9 | 4,6 | 7,6 | 8,5 | |
| 11 | ♀ | " | " | " | с. | 70,5 | 20,5 | 1 | пр.47 | 22,5 | 9 | 48 | 42 | 40 | — | — | — | — | — | — | |
| 12 | ♀ | 27 | VI | Ульянъ-куль | св. | 61 | 20 | 1 | пр.42 | 20,5 | 10 | 47,2 | 41,5 | 39,8 | 18,8 | def. | 8,5 | 4,5 | 7,4 | 8,7 | |
| 13 | ♀ | 28 | VII | Фейзабадъ | н. с. | 61,5 | 19,5 | 1 | 46 | 23 | 10 | пр.46 | 45,5 | 43 | 19 | 13 | 9 | 4,5 | 7,3 | 8,8 | |
| 14 | ♂ | " | " | " | " | 63 | 19 | 1 | 38 | 22 | 9,5 | 45,5 | 43,5 | 41 | 19 | 12,8 | 8,8 | 4,5 | 7,5 | 8,5 | |
| <i>Eptesicus ognevi</i> sp. nov. | | | | | | | | | | | | | | | | | | | | | |
| 1 | ♀ | 30 | VII | Сохта-чинаръ | с. | 58 | 18,3 | 1 | 44,5 | 19,5 | 8,5 | 46,5 | 40 | 37,5 | 17,5 | def. | 7,8 | 4 | 6,5 | 7,5 | |
| 2 | ♂ | 14 | VI | Ущ. Тамерлана | с. с. | 58 | 15,5 | 1 | пр.40 | 21 | 8 | 46 | 40,5 | 39,5 | — | — | — | — | — | — | |
| 3 | ♀ | 2 | VII | Кинкъ-Даганъ | " | 52 | 18 | - | 40 | 20 | 10 | 45,5 | 40,5 | 39 | 17,3 | 11,8 | 8 | 4 | 6,5 | 7,5 | |
| 4 | ♂ | 28 | VII | Фейзабадъ | н. с. | 57,5 | 17 | - | 41,5 | 19,5 | 8 | 45 | 38,5 | 36,5 | 16,8 | 11 | 7,8 | 4,3 | 6,6 | 7,5 | |
| 5 | ♂ | 30 | VI | Сохта-чинаръ | св. | 43 | 17,3 | - | 38 | 19,5 | 7,5 | 43 | 35,5 | 34,5 | 15,5 | def. | 7,5 | 4 | 6 | 6,8 | |
| 6 | ♀ | 28 | VII | Фейзабадъ | о. н. с. | 49 | 16 | - | 35,2 | 18 | 8 | 42 | 36,5 | 35 | 15,5 | 10,4 | def. | 4,3 | 6 | 7,2 | |

Таблица измѣреній *Pellus lacteus* Temm.

| № въ коллек- ции. | Полъ. | Число. | Мѣсяцъ. | Мѣстонахождение. | Состояніе зу- бовъ. | Голова и тѣло. | | Хвостъ. | Голенъ. | Ступня. | Предлѣчье. | Пясть: | | Черепъ. | | | | | | |
|----------------------|-------|--------|---------|------------------------|------------------------|----------------|---|---------|---------|---------|------------|--------------|--------------|----------------------|---------------------|----------------------|--|-----------------------------|---------------------------------------|---|
| | | | | | | | | | | | | 3-го пальца. | 5-го пальца. | Наибольшая длина. | Скуловая ширина. | Ширина кап- суль. | Ширина меж- глазничного пространства | Ширина впе- реди орбитъ. | Длина верх- него ряда зу- бовъ. | |
| 1 | ♂ | 14 | IV | г. Ширабадь | с. | 37 | 1 | 30 | 11 | 6,5 | 30,5 | 26 | 25 | — | — | — | — | — | — | — |
| 2 | ♀ | " | " | " | " | 42 | 2 | 29 | 12 | 6 | 31,5 | 27 | 25,5 | 12,3 | def. | 6,5 | 3,7 | 4,5 | 4,5 | |
| 3 | ♂ | " | " | " | н. с. | 39 | | 30 | 12 | 5,5 | 30,5 | 26 | 25,5 | 11,9 | def. | 6,2 | 3,6 | 4,7 | 4,3 | |
| 4 | ♂ | " | " | " | о. н. с. | 41 | | 31 | 12 | 5 | 31,5 | 27 | 26 | 12,3 | 8,2 | 6,8 | 3,7 | 4,6 | 4,5 | |
| 5 | ♂ | " | " | " | с. | 38 | 2 | 31 | 11,5 | 6 | 29,8 | 26 | 24,5 | — | — | — | — | — | — | |
| 6 | ♂ | " | " | " | о. н. с. | 41,5 | 2 | 30 | 11,8 | 6,5 | 30 | 26 | 26 | — | — | — | — | — | — | |
| 7 | ♀ | " | " | " | н. с. | 42 | | 30 | 12 | 5,2 | 32,3 | 27,5 | 27 | — | — | — | — | — | — | |
| 8 | ♂ | 28 | VII | Фейзабадь | о. н. с. | 38 | 5 | 27,5 | 11 | 4,5 | 29 | 25 | 25 | 11,6 | 7,7 | 6,5 | 3,7 | 4,3 | 4,3 | |
| 9 | ♂ | " | " | " | св. | 38 | 2 | 29,5 | 11,8 | 5,5 | 31 | 26,8 | 25,8 | 11,9 | 7,5 | 6,4 | 3,4 | 4,2 | 4,3 | |
| 10 | ♂ | " | " | " | о. н. с. | 38 | 5 | 31 | 11,5 | 5 | 29,8 | 26,7 | 25 | — | — | — | — | — | — | |
| 11 | ♂ | " | " | " | св. | 40 | 5 | 31,5 | 12 | 5 | 31 | 27,5 | 26,5 | — | — | — | — | — | — | |
| 12 | ♂ | " | " | " | н. с. | 40 | 5 | 31,5 | 12,2 | 5 | 31,2 | 26,5 | 25,5 | 12 | 7,8 | 6,3 | 3,5 | 4,5 | 4,4 | |
| 13 | ♂ | " | " | " | о. н. с. | 40 | 5 | 30 | 12 | 5 | 30,2 | 26,5 | 24,5 | 11,8 | 7,4 | 6,1 | 3,3 | 4,2 | 4,2 | |
| 14 | ♂ | " | " | " | св. | 38,5 | 5 | 30,5 | 11,5 | 5 | 31,5 | 26 | 26 | — | — | — | — | — | — | |
| 15 | ♂ | " | " | " | " | 38 | 2 | 30,5 | 11 | 5 | 30,5 | 26 | 25 | — | — | — | — | — | — | |
| 16 | ♂ | " | " | " | " | 38,5 | 2 | 31 | 11,2 | 4,9 | 30,7 | 26,5 | 25,2 | — | — | — | — | — | — | |
| 17 | ♂ | " | " | " | о. н. с. | 38 | 5 | 28 | 11,5 | 5,5 | 30,3 | 25 | 25 | 12 | 7,7 | 6,3 | 3,5 | 4,2 | 4,5 | |
| 18 | ♀ | " | " | " | н. с. | def. | 5 | def. | 11,5 | 4,8 | 32 | 27,5 | 27 | — | — | — | — | — | — | |
| 19 | ♂ | 30 | VI | Сохта-Чинарь | " | 38 | 5 | 28 | 11 | 5 | 30 | 27 | 25,2 | — | — | — | — | — | — | |
| 20 | ♀ | " | " | " | " | 37 | 5 | 30 | 12 | 5 | 32,2 | 26,5 | 26 | — | — | — | — | — | — | |
| 21 | ♀ | " | " | " | с. | 39,5 | 5 | 29 | 12 | 4,8 | 31,3 | 28 | 26 | def. | 7,6 | 6,5 | 3,5 | 4,5 | 4,4 | |

9. *Myotis myotis* *Bechstein*.

♀. 30. VI. Сохта-Чинарь. Зубы свѣжіе.

Голова и тѣло 61; ухо 9,5; хв. приб. 55; предпл. 58; пясть 3-го пал. 53; 5-го пал. 50; голень 25; ступ. 12.

Черепъ. Наиб. длин. def., скул. шир. def.; череп. капсулы 9,5; межглаз. простр. 5; впереди орб. 7,3; длина верхн. ряда зуб. 10,3.

Мѣхъ сѣрый, съ темнымъ основаніемъ волосъ, типичный.



Otonycteris hemprichi Peters.

Необходимо исправить въ статьѣ Гр. Н. А. Бобринскаго, печатавшейся въ отсутствіе автора, слѣдующія важныя опечатки:

| Стран. | Стр. | Напечатано: | Слѣдуетъ: |
|--------|----------------|---|--|
| 2 | 8 | сверху | Гиссарскаго |
| 2 | 11 | — | Гиссарскаго |
| 2 | 4 | снизу | пользоваться |
| 4 | 2 | сверху | поръ |
| 5 | 17 | — | Белуджистана |
| 5 | 5 | снизу | рисункѣ |
| 7 | 2 | сверху | измѣнчивости |
| 9 | 2 | — | П я с т ь: |
| 11 | подъ рисункомъ | | |
| | | <i>Подпись подъ рис. 5 замываетъ всю!</i> | Рис. 5. Въ верхнемъ ряду черепа <i>Eptesicus ognevi</i> <i>sp. n.</i> (слѣва № 5, № 1—типъ описанія, № 3, № 4). Въ нижнемъ <i>Ept. serotinus isabellinus Blyth</i> (слѣва) № 13, № 9, № 2, № 3, № 10). Слегка уменьшено. |
| 12 | 17 | сверху | (см. рис. 6) |
| 12 | 11 | снизу | у № 4—сѣрый, |
| 12 | 2 | — | я называлъ |
| 14 | 14 | сверху | орбитъ |
| 14 | 11 | снизу | буровато-черные. |
| 15 | подъ рис. 7 | | <i>sp. n.</i> |
| 15 | подъ рис. 8 | | <i>sp. n.</i> |
| 16 | 8 | снизу | первыя |
| 17 | 9 | " | (рис. 2) |
| | | | (см. рис. 5). у № 4—сѣрые, я называю орбитъ у основанія буровато-черные, <i>sp. n.</i> № 1. <i>sp. n.</i> № 1. эти (Р ²) |