



С. И. ОГНЕВ

311936
п. 7-1

ЗВЕРИ СССР И ПРИЛЕЖАЩИХ СТРАН

(ЗВЕРИ ВОСТОЧНОЙ ЕВРОПЫ
И СЕВЕРНОЙ АЗИИ)



ТОМ
VII

5
П-38

44579 -



1 9 5 0

ИЗДАТЕЛЬСТВО АКАДЕМИИ НАУК СССР
МОСКВА — ЛЕНИНГРАД

580. *Microtus (Chionomys) nivalis loginovi* subsp. nov. Снежная полевка Логинова

Место, откуда описан тип: где хранится тип: гора Ачкаш-бок, субальпийская осыпь, Гос. Кавк. заповедник, тип. № S 20723, ♂, 12/VIII 1935 г. В. В. Логинов leg.; колл. Зоол. музея Моск. ун-та

Количество просмотренного материала: 7 шкур, 1 тушка и 15 черепов.

Диагноз. Строение зубов (рис. 200), как у *M. (Ch.) n. trialeticus*; череп относительно слабый и небольшой (рис. 201), более сниженный в затылочной области, чем у *M. n. trialeticus*; *bullae osseae* меньше, чем у этого последнего подвида, и менее приподняты (вздуты). Ряды коренных зубов укорочены.

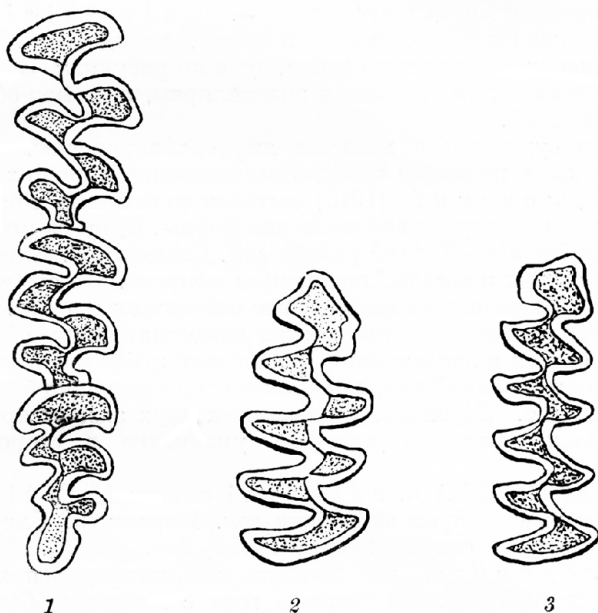


Рис. 200. Строение коренных зубов, с правой стороны, у снежной полевки (*Microtus (Chionomys) nivalis loginovi*). По экз. из Кавказского заповедника.

1 — верхний зубной ряд; 2 и 3 — первый нижний коренной зуб.

Рис. С. И. Огнева

Общая длина черепа 26.3—26.8 мм; кондилобазальная длина 25.8—26.3; ширина скул 14.3—14.5; межглазничная ширина 3.8—4.2; длина носовых костей 7.0—7.2; длина черепной капсулы 14.0—14.7; длина *bullae osseae* 7.3—7.8; высота в области *bullae osseae* 8.8—9.0; длина верхнего ряда коренных зубов 5.2—5.5 мм. Длина тела и головы 113—125 мм; хвоста 56—89; задней ступни 17.0—19.0 мм.

Окраска волос спины довольно интенсивная буровато-серая, с палевым оттенком (d r a b, pl. XLVI). Среди волос спины отмечается значительный процент длинных остей, несущих темнобурые окончания. На боках более

выраженный палевый оттенок, чем на спине. Брюхо белесое, иногда со слабой палевой примесью; хвост двуцветный: темнубурый сверху, белесый снизу.

Систематические заметки. Нахождение подвида *M. nivalis* в области Кавказского заповедника явилось для меня полной неожиданностью: я предполагал, что там водится только крупный подвиг гудаурской полевки (*M. gudnenjukovi* Form.). Замечательно,

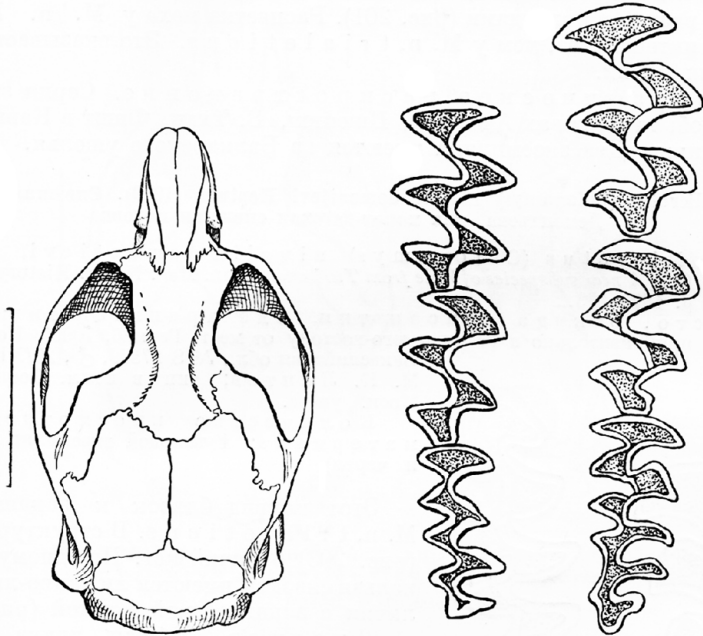


Рис. 201. Череп снежной полевки (*Microtus (Chionomys) nivalis loginovi*) По экз. из Кавказского заповедника.

Рис. С. И. Огнева

Рис. 202. Строение коренных зубов у снежной полевки (*Microtus (Chionomys) gud*).

1 — юв., 2 — ад. Зубы с правой стороны верхней челюсти (для сравнения с рис. 200).

Рис. С. И. Огнева

что полевки *M. n. loginovi* встречаются бок о бок с *M. gudnenjukovi* (например, на горе Ачешбок).

Я думал даже, что *M. n. loginovi* только личное, правда резкое, склонение в сторону упрощения структуры M^3 . Многие экземпляры серии *M. n. loginovi* — молодые. Это навело меня на мысль, не встречаются ли у *M. gud* среди молодых популяций особи с упрощенным типом M^3 ? Тщательное изучение материала заставило меня отказаться от этой гипотезы. Зубы молодых экземпляров *M. gud* довольно своеобразны (рис. 202), но M^3 сильно усложнен в этом возрасте.

Кроме того, самая форма углов в коренных зубах *M. n. loginovi* иная, чем у *M. guildi*: углы более закругленные (рис. 200). Помимо особенностей строения зубов верхней челюсти следует указать, что у *M. n. loginovi* M_1 устроен сложнее, чем у *M. guildi*, имея у подавляющего большинства экземпляров 7 замкнутых пространств (рис. 200).

Соотношения *M. n. loginovi* и *M. n. trialeticus* требуют дальнейшего выяснения на большем материале. Краниологические отличия этих подвидов достаточно отчетливы для того, чтобы считать их разными подвидами (рис. 201). Расцветка меха у *M. n. loginovi* интенсивнее, чем у *M. n. trialeticus*. Это сказывается при сличении серий.

Географическое распространение. Серия этих полевков добыта на горах Ачешбок, Пшекиш, Б. Тхач, Фишт в Кавказском заповеднике. Два экземпляра имеются из Балкарского ущелья.

581. *Microtus (Chionomys) nivalis dementjevi* Heptner (1939). Снежная полевка Деметьева, или копет-дагская снежная полевка

1939. *Microtus (Chionomys) nivalis dementjevi*, Heptner V. G., *A new subspecies of Vole from Turkestan*, Ann. Mag. Natur. History, Ser. II, vol. IV, p. 192—193.

Место, откуда описан тип, где хранится тип: массив Душака, приблизительно в 10 км к юго-востоку от мест. Гермаб, 7000', Копет-Дар, Закаспийская обл., № S 27579, ♂, 28/XI 1936 г., М. К. Лаптев; тип в колл. Зоол. музея Моск. ун-та.

Количество просмотренного материала: 1 типовой экземпляр (шкурка и череп).

Этот подвид близок к закавказским *M. n. trialeticus*. В структуре зубов (рис. 203) отличий нет. По одному черепу нельзя сказать, имеются ли какие-либо различия с закавказской формой (рис. 204).

Диагноз. Общая длина черепа 28 мм; кондиллобазальная длина 27.7; ширина скул 15.9; межглазничная ширина 4.4; длина носовых костей 7.5; диастема 7.4; длина черепной капсулы 15.5; высота в области *bullae osseae* 10.2; длина *bullae osseae* 8.9; длина верхнего ряда коренных зубов 6.2 мм. Длина тела и головы 115 мм; хвоста 55; задней ступни 18; уха 15 мм.

Окраска меха спины заметно светлее, чем у *M. n. trialeticus*. Общий

тон меха спинных волос бледный, палево-серый, с легким желтоватым оттенком (*drab*, с переходом к *light-drab*, pl. XLVI) и легким оттенком (*pinkish buff*, pl. XXIX). На боках тела цвет мехового покрова светлеет, приобретая более резко выраженную желтовато-палевою примесь. Граница расцветки боков и белого низа довольно отчетливая. Волосы брюха несут белые окончания,

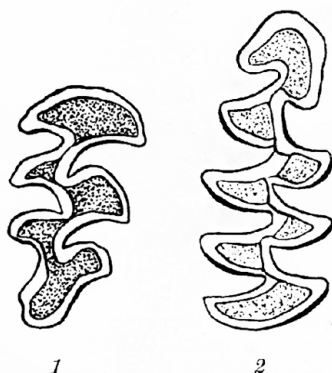


Рис. 203. Строение последнего коренного зуба (1) с правой стороны и первого нижнего правого коренного (2) у снежной полевки (*Microtus (Chionomys) nivalis dementjevi*).

Рис. С. И. Огнев