

Авторы Владимир Георгиевич
Тентнеру на
память о его предании
6 IX 1926. автора

НОВЫЕ И МАЛО ИЗУЧЕННЫЕ ВИДЫ РУССКИХ ГРЫЗУНОВ.

С. И. Огнев.

Настоящая статья является результатом обработки многочисленных коллекций грызунов Зоолог. Музея Московск. Университета, частью моей личной коллекции. Я даю здесь новые сведения о некоторых мало изученных формах отр. Rodentia, как например, о *Microtus poljakowi* Kastsch.; впервые указываю ряд видов, новых для пределов Азиатского материка (*Craseomys bedfordiae* Thom., *Sicista caudata* Thom.) и, наконец, описываю новые виды, а также и более мелкие систематические единицы.

Эта короткая, фрагментарная работа служит новым доказательством малой исследованности фауны млекопитающих России.

Рисунки к этой статье сделаны с очень большой точностью и тщательностью при помощи рисовального аппарата Т. А. Тамофеевой; пользуюсь случаем высказать ей здесь мою глубокую благодарность.

Evotomys (Craseomys) bedfordiae Thom.

1905. Old. Thomas, The Duke of Bedford's Zool. Explor. in Eastern Asia, Proceed Zool. Soc. of London, p. 353.

1911. *Craseomys rufocanus* Sund. subsp? С. И. Огнев, Ежегодник Зоол. Муз. Импер. Акад. Наук, т. XVI, стр. 35.

В одной из своих прежних статей (l. c., 1911) я пометил не точно определенным подвидом *Ev. rufocanus* Sund. интересную рыжую полевку, добытую (вместе с несколькими молодыми особями) Н. Ф. Иконниковым в тайге близ дер. Евсеевки, Иманского у., Приморской обл. 28 IV 1910 г.

нан. № 87
от. 7

отличаются от верхней стороны тела серо-палевым тоном ¹⁾; брюхо белесое с легким палево-сероватым налетом. Мех густой, длинный, лохматый, длина зимней шерсти (на спине) до 16,7 мм.

Череп немного меньше, чем у *Ev. (C.) rufocanus* Sund. (из Швеции); *sutura coronalis* далеко вдается назад; *ossa nasalia* удлиненны. Эмалевые зубцы коренных относительно короткие, округлые; m^3 имеет 5 петель и по три зубца с каждой стороны.

Evotomys (Craseomys) irkutensis sp. nov.

Нахождение типов: № 3909 ♀ ad. 2 VII 1912 г., р Утулик, горы Хамар-Дабан (южные склоны), Иркутская губ. И. Месяцев и В. Васнецов (колл. Зоол. Муз. Моск. Универ.); № 3910 ♂ ad. 6 VII 1912 г. Ibidem. Кроме типов еще четыре экземпляра.

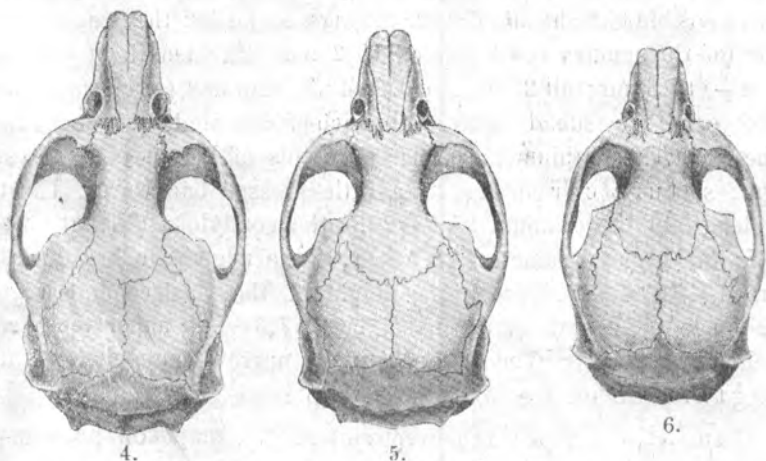


Рис. 4.—*Craseomys irkutensis* sp. nov. ♀ Иркутская губ.

Рис. 5.—*Craseomys irkutensis* sp. nov. ♀ Иркутская губ.

Рис. 6.—*Craseomys irkutensis* sp. nov. ♂ subad. Иркутская губ.

Диагноз: узкая область середины спины ржаво-коричневая; передняя часть головы и щеки серо-желтовато-палевые; грязно палево-серая окраска боков высоко заходит на спинную область;

²⁾ В отличие от пепельно-серого тона боков *Ev. (C.) rufocanus* Sund, резко отграниченного от бурой спинной области.

Камтсчатика Pol. И. С. Поляков (до выхода в свет работ F. Lataste) назвал совершенно новую полевку группы *Microtus oeconomus* Pall. (l. c., стр. 43). *Cr. ircutensis* sp. n. видимо легко отличается от *E. (C.) latastei* All. следующими признаками: 1) большим черепом, 2) гораздо большей длиной носовых костей (у *E. latastei* они равны М. 6,2, 5,7—6,5 mm); 3) несколько большей длиной хвоста.

Ev. bedfordiae Thom по черепу и зубам заметно крупнее, как иркутской, так и камчатской рыжих полевок.

***Evotomys baikalensis* sp. nov.**

Нахождение типов: № 3938 ♀ 19 VIII 1917 г. Большой Ушканий о-в на Байкале; № 3940 ♂ 19 VII 1917 г. Ibid.; № 3966 ♂ Ibid. И. И. Месяцев (Колл. Зоол. Муз. Моск. Унив.).

Диагноз: яркая ржаво-красновато-бурая окраска занимает сравнительно узкое срединное пространство спины; бледный серовато-желтовато-палевый тон боков высоко заходит на спинную часть тела. Брюшная область серебристо-белая. Размеры: длина тела 96,3—101 mm.; хвост 36,1—36,7. Задняя ступня 17,2—18,3; ухо 12,8—15,8. Общая длина черепа 25,7; кондиллярная длина—24,4—24,5; наибольшая ширина 11,6—11,9; межглазничный промежуток 3,9—4; ширина скуловых дуг 14,2; высота в области *o. basioccipitale* 7,2—7,7; длина *ossa nasalia* 8,7—8,9. Зубные ряды очень коротки (сравнительно с большой длиной всего черепа). Длина верхнего зубного ряда 4,9—5,2. Короткие, закругленные эмалевые зубцы коренных зубов отделены друг от друга широкими впадинами.

Diagnosis. The bright rusty-reddish-brown colouring occupies comparatively a narrow medial space of the back; the slight grayish-yellowish-buff tinge of the sides goes far up to the dorsal side. The ventral side is silvery-white. The length of the body 96, 3—101 mm.; tail 36,1—36,7; hind foot 17,2—18,3; ear 12,8—15,8. The total length of the cranium 25,7; the condylobasal length 24,4—24,5; the utmost diameter 11,6—11,9; the interorbital region 3,9—4; the zygomatic breadth 14,2; the height in the bassiocipital region 7,2—7,7, the length of the *ossa nasalia* 8,7—8,9. The tooth-rows are very short (comparatively to the great length of the whole cranium). The length of the upper tooth-row

и slate color, Ridgway, pl. LIII), за подобной основной частью начинается резко отграниченный ржаво-палевый, довольно бледный срединный отдел волоса (по цвету близкий к tawny Ridgway, pl. XV); ближе к концу волоса ярче выступает красноватый оттенок; длинное окончание волоса довольно интенсивно-черное. Очень многие спинные волосы имеют сплошные ржаво-красноватые вершины. Бледная, серо-желтовато-палевая окраска боков высоко заходит на спинную часть тела, брюхо серебристо-белое; основания отдельных волос серые.

Хвост сверху довольно темный, черновато-серый; снизу светлее и серее. Лапки серовато-белесыя, покрытые смешанной шерстью, состоящей из серебристо-белых и черноватых волос.

Уши серо-черноватые; их края одеты красно-рыжеватыми волосками.

Вибриссы, достигающие длины 28 mm., состоят из смеси черных и белых волос.

Систематические заметки. Описанные особенности вместе с значительными размерами черепа легко отличают *Ev. baikalensis* sp. nov. от типичной *Ev. glareolus* Schreb.

Байкальский вид легко узнать при сравнении с другими сибирскими рыжими полевками.—Он гораздо крупнее всех форм группы *Ev. rutilus*, от коих он сразу отличается по внешности—длинным, тонким хвостом, резкими особенностями большого черепа. *Ev. baikalensis* sp. nov. много крупнее тусклой, темной и мелкой расы *Ev. gl. saianicus* Thom.¹⁾, добытой в 100 м. на зап. от оз. Байкала. Наш новый вид не может быть также смешан с *Ev. centralis* Mill.²⁾ (из дол. Кок-су в Тянь-Шане), у коей характерны верхние зубы и маленький череп. Наконец, *Ev. frater* Thom.³⁾ (из окр. Пржевальска) легко узнается: 1) по меньшим размерам черепа, 2) по окраске.

Evotomys laticeps sp. nov.

Нахождение типа: № 3911 ♀ 6 VII 1912 г. р. Утулик, южн. скл. хребта Хамар-Дабан, Иркутская губ. Хвойная тайга.

¹⁾ Old. Thomas, New Mammals from Central and Western Asia, *Annals and Magazine of Natural History*, vol. 8, Ser. 8, 1911, p. 759. ²⁾ Gerrit S. Miller. Some Voles f. Tian-Shan Region, *Ib.*, vol. 17, Ser. 7, 1906, p. 373—374; ³⁾ O. Thomas, New Asiatic Apodemus, *Evotomys* et *Lepus*, *Ibid.*, vol. 1, Ser. 8, 1908, p. 448—449.

Н. П. Месяцев, В. В. Васнецов (Колл. Зоол. Муз. Моск. Унив.).

Диагноз: яркая ржаво-красновато-буроватая окраска спины занимает широкую область; бока не резко отличаются от цвета спины желтовато-палево-серым тоном с легкой ржавой примесью. Длина тела 103 мм; хвост 41,2; задняя ступня 17,7; ухо 15,8. Череп довольно крупный с широкой носовой частью и межглазничным промежутком; зубные ряды расставлены очень широко. Очертания эмалевых зубцов округлы. Общая длина черепа 24,8;

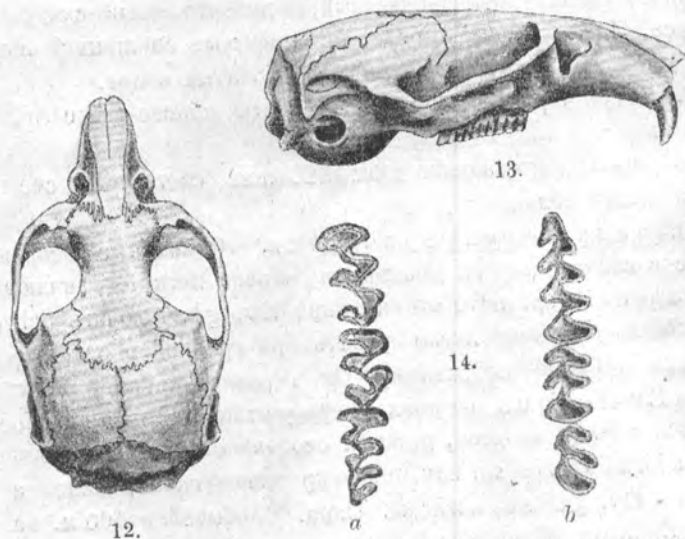


Рис. 12—14.—*Evotomys laticeps* sp. nov. ♀ Р. Утулик. Иркутской губ.
12.—Череп сверху. 13.—Череп сбоку.—14.—Ряды верхних (а) и нижних (б) коренных зубов.

наибольшая шаранг 12,7; межглазничный промежуток 4,1; ширина скуловых дуг 14,1; высота в области о. basi-occipitale 7,2; длина верхнего ряда зубов 5.

Diagnosis. The bright rusty-reddish-brown colouring of the back occupies a wide area; the sides do not sharply distinguish from the colour of the back by their yellowish-buffish-gray tinge with a slight rusty admixture. The length of the body 103 mm.; tail 41,2; hind foot 17,7; ear 15,4. The cranium is rather large with broad rostrum, as well as interorbital region and exceedingly wide disposition of the molar series. The configuration of the enamel

angles are roundish. The total length of the cranium 24,8; the utmost diameter 12,7; the interorbital region 4,1; the zygomatic breadth 14,1; the height in the basioccipital region 7,2; the length of the upper tooth-row 5.

Описание. Очень своеобразный череп характеризуется: 1) большой шириной носовой части и межглазничного промежутка; 2) чрезвычайно широкой расстановкой зубных рядов, что обуславливает ширину твердого нёба; 3) далеко расставленными крыловидными костями; 4) довольно крупными bullae osseae; 5) сравнительно с общими размерами черепа коротким рядом зубов.

В структуре зубов типичны округлые очертания эмалевых зубцов, а также булавовидная форма первой петли m_1 .

На основании перечисленных признаков наш новый вид легко отличается от всех остальных сибирских полевок р. *Evotomys*.

Окраска. Передняя часть головы и область между глазами желтовато-палевые; лоб и затылок очень яркие-ржаво-красновато-бурые. Окраска отдельных волос спины достигающих 15 мм. длины, такова: — их основания серо-аспидно-черноваты, следующий пояс волоса ржавый с ярко выраженным красноватым оттенком (довольно близким, но более красным, чем amber brown Ridgway, pl. III); вершины многих волос черные. На боках тела основания волос более бледного серого тона, за коим следуют палево желтоватые предвершинные части и черноватые кончики.

Хвост слабо двуцветный: сверху палево ржавый с сероватой примесью, снизу бело-палевый. Лапки покрыты серебристо-белесой шерстью; когти белые.

Цвет кожи ушей серо-коричневато-желтоватый; ушные раковины одеты короткой ржаво-красноватой шерстью.

Evotomys parvidens sp. nov.

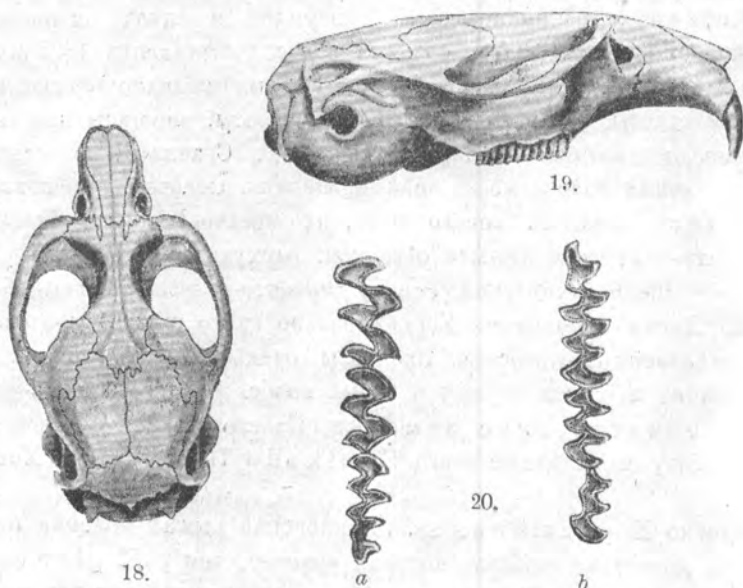
Нахождение типа: № 3907. ♀ 2 VII 1912 г. Хамар-Дабан (южные склоны). И. И. Месяцев, В. Васнецов (Колл. Зоол. Муз. Моск. Унив.).

Диагноз: на спине широкая область занята яркой красно-буровато-ржавой окраской; бока ржаво-палевые с заметным красноватым налетом; нижняя сторона белая, с желтым оттенком. Длина тела 95,9 мм.; хвост 38,7; задняя ступня 16,2; ухо 15. Череп большой, крайне вытянутый в носовой части и уплощенный

Stenocranius kossogolicus sp. nov.

Нахождение типа: № 3919 ♀ окр. оз. Косогол, сев.-зап. Монголия, 1910 г. В. Ч. Дзюргостайский (Колл. Зоол. Муз. Моск. Унив.).

Диагноз: спина буровато-палево-оливковая, с заметной серой примесью; бока с ясным желтовато-палевым оттенком; вся брюш-



Гис. 18—20.—*Stenocranius kossogolicus* sp. nov. ♀ Сев.-зап. Монголия.
18.—Череп сверху. 19.—Череп сбоку. 20.—Ряды верхних (a) и нижних (b) коренных зубов.

ная область по цвету слабо отличается от боков и характеризуется желтовато-палево-оливковым тоном (olive buff, Ridgway, pl. XL). Длина тела и головы 85 мм.; хвост очень короткий 23,3; задняя ступня 17,1; ухо 11,7. По сравнению с другими представителями р. *Stenocranius* череп массивнее; это скажется: 1) в большой ширине в области bullae osseae, последние сами заметно крупнее и более вздуты, чем у других форм; 2) в величине и ширине всей мозговой коробки.

Общая длина черепа 25 мм.: кондиллярная длина 24,8; на-

сибирская полевка не отличима от *M. o. ratticeps*, тогда ей придется оставить Палласовское название, распространив его и на европейских сородичей.

Сравнительно недавно Н. О. Кащенко ¹⁾ описал из Верхнеудинского у. особое отклонение *M. oeconomus* „varietas“ *daurica* Kastsch. Все три экземпляра, бывшие у Н. О. Кащенко, отличались недоразвитием задних эмалевых петель m_3 , т.е. признаком резко противоположным полевым нашей коллекции. К сожалению, Н. О. Кащенко ничего не говорит о форме строения эмалевых петель и, главное, о структуре черепа. Весьма возможно, что этот автор имел перед собою уклоняющиеся экземпляры того же подвида, к которому принадлежат и наши полевки ²⁾.

Sicista caudata Thomas.

Определяя и просматривая коллекции Зоол. Музея Моск. Унив., я нашел прекрасный экземпляр длиннохвостой мышевки, добытой в долине речки Сучан, бл. Владивостока, д-ром Исаевым (№ 3914 ♂ ad.). Размеры этой особи следующие: длина тела 55; хвост 114,7; голова 21,4; ухо 11,7; задняя ступня 17,2; передняя ступня 10,3.

До настоящего времени единственный экземпляр этого интересного вида был найден бл. Корсаковского поста на Сахалине и описан Old. Thomas ³⁾.

Теперь впервые можно считать доказанным распространение *S. caudata* Thom. на материке Азии.

Cricetulus fulvus fulvus Blan. m. *pamirensis* nova.

C. (Cricetulus) fulvus, W. T. Blanford, Scientific Results of the Second Jarkand Mission, Mammalia, 1879, p. 45—46 (partim!).

Нахождение типов: № 2655 ♀ 9 VII 1895 г. Мазарка Памиры, Н. В. Богоявленский; № 2666 ♀ Памирский Пост, Воскобойников, колл. Зоол. Муз. Моск. Унив.

¹⁾ Н. О. Кащенко, О коллекции млекопит. из Забайкалья. Ежегодн. Зоол. Музея Импер. Акад. Наук, т. XV, стр. 293.

²⁾ В конце настоящей работы приложены сравнительные измерения *M. o. ratticeps* и *M. oeconomus* sbsp.

³⁾ Old. Thomas, Proceedings Zoolog. Society of London, 1907, p. 413.

Диагноз. Отличается от типичной формы значительно более длинным мехом, достигающим на средне-спинной области (у летних особей) 17,7—18,5 mm (у *Cricetulus fulvus* typ. только около 9 mm).

Diagnosis. Differs from the typical species by its much longer fur, which attains in the middle of the upper side (in the summer specimens) 17,7—18,5 mm (the hairs of *Cr. fulvus* typ. no more than 9 mm).

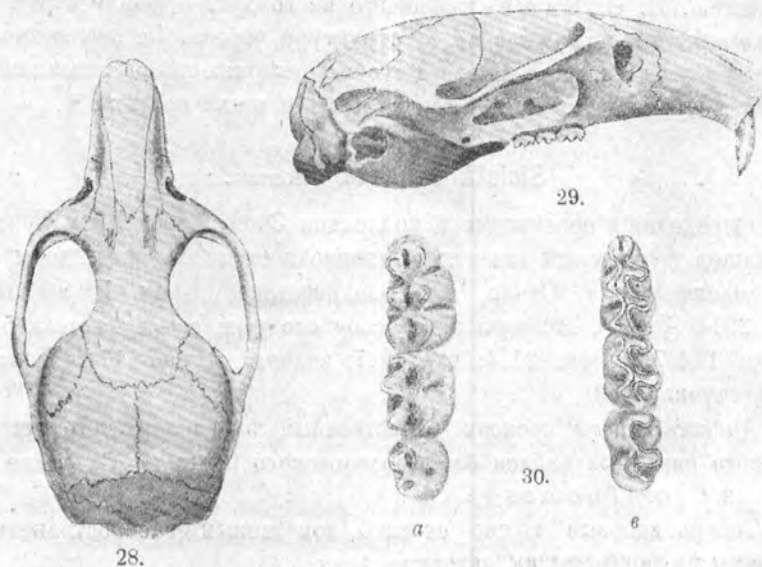


Рис. 28.—*Cricetulus fulvus* Blanford, m. *pamirensis* nov. ♀.
28.—Череп сверху. 29.—Череп сбоку. 30.—Ряды верхних (а) и нижних (б) коренных.

Довольно краткий очерк, данный в работе W. T. Blanford, мы можем дополнить некоторыми деталями.

Череп памирского хомячка довольно легко отличается от такового у *Cricetulus migratorius migratorius* Pall. следующими признаками: 1) носовой отдел у *Cr. fulvus* m. *pamirensis* Ognev более вытянутый; 2) скуловые дуги, сравниваемые у черепов почти одинаковой длины, уже; 3) *os interparietale* много шире в продольном направлении. Кроме того может быть отмечен в качестве весьма характерного признака длинный ряд *molars* у памирской формы.